

H genezi kmečke hiše na Slovenskem

Geneza slovenske kmečke hiše še ni zadovoljivo osvetljena.¹ Kakorkoli se že lotevamo tega vprašanja, ni mogoče pri tem prezreti posebnega položaja, ki ga zavzema Slovenija v Srednji Evropi. Leži na kulturnem in zemljepisnem stičišču med Jadranom, Dinarskim krasom, Alpami in Panonsko nižino. Zemljepisna lega je že v prazgodovini odločilno oblikovala kulturno krajino,² v kateri srečujemo danes regionalno občuteno arhitekturo, ki preseneča z bogato stavbno dediščino.³ V stoletjih so se na Slovenskem izoblikovala kar štiri glavna kulturna območja: sredozemsko, alpsko, osrednje-slovensko in panonsko. Njihov nastanek je pogojeval geografski položaj, ki je posamične pokrajine ločil in jih oblikoval v zaokrožene celote, te pa je povezovala skupna zgodovinska pot.⁴

¹ Doselej najbolj temeljit zgodovinski pregled o kmečki hiši na Slovenskem je izšel v *Gospodarski in družbeni zgodovini Slovencev* leta 1970. — S. Vilfan, *Kmečka hiša*, v: *Gospodarska in družbena zgodovina Slovencev. Zgodovina agrarnih panog*, I. zvezek. Agrarno gospodarstvo, Ljubljana 1970, 559—595.

² J. Šašel, *Slovenski prostor od Keltov do Slovanov*, v: *Kronika* 26, 1978, 61—68.

³ M. Murko, *Hiša Slovencev*, v: *Izbrano delo Matije Murka*, Ljubljana 1962, 255—274; S. Vurnik, *Kmečka hiša Slovencev na južnovzhodnem pobočju Alp* (Donos k studijam o slovenski ljudski arhitekturi), v: *Etnolog* IV, 1, 1930, 30—87; A. Melik, *Kmetska domačija*, v: *Slovenija. Geografski oris* I, 2. zvezek, Ljubljana 1936, 555—598; R. Ložar, *Kmečki dom in kmečka hiša*, v: *Narodopisje Slovencev* I, Ljubljana 1944, 62—98; M. Mušič, *Obnova slovenske vasi, Celje 1947*, 23—74; V. Novak, *Slovenska ljudska kultura*, Ljubljana 1960, 108—135; L. Galluzzo, *Analiza in razvoj naselitvenih in stanovanjskih tipov tržaškega Krasa*, v: *Kamnitna hiša. Tipi in oblike*, Trst, 1984; I. Sedej, *Ljudska umetnost na Slovenskem*, Ljubljana 1985; P. Fister, *Umetnost stavbarstva na Slovenskem*, Ljubljana 1986; isti, *Arhitektura Zilje, Roža, Podjune, Celovec 1989*; T. Cevc-I. Primožič, *Kmečke hiše v Karavankah*, Ljubljana 1989.

⁴ V. Novak, *Struktura slovenske ljudske kulture*, v: *Razprave razreda (II.) za filološke in literarne vede*, 4, Ljubljana 1958, 3—32.

Kdaj in kako so se oblikovala območja na Slovenskem, strukturalna analiza ni odgovorila. Opozorila pa je na avtohtone sestavine v ljudski kulturi Slovenije.⁵ Ker se je ohranilo le malo arheoloških ostalin iz zgodnjega srednjega veka, poskuša etnološka stroka ugotoviti razvoj kmečke hiše z analizo strukture gradnje in prostorov stavb.⁶ Pri tem upošteva tudi zgodovinske okoliščine, ki so slovensko etnično ozemlje že nekaj stoletij po naselitvi na vzhodnoalpsko območje navezale na razvoj v zahodni Evropi v okviru frankovskega kraljestva, nemškega cesarstva in poznejše avstroogrške monarhije vse do leta 1918.⁷

Zgodovinska podoba hiše na Slovenskem razkriva, da v celoti ni pripadala nobeni velikih evropskih kultur, je pa njihov del, čeprav samostojna prvina, zrasla iz razmer regionalnega okolja in večtisočletnega kultiviranja ozemlja. Človek, ki je gradil to hišo, je bil ustvarjalen in odprt za svet okrog sebe. Slovenska kmečka hiša v razvoju ni niti prehitela niti preveč zaostajala.

Dandanes ponuja kulturna krajina v Sloveniji komaj še razpoznavno podobo nekdanje mnogo bolj uglašene celote, ker se je tradicionalno gradjena hiša umaknila v odmaknjene zaselke, stran od poti. Na njeno mesto je stopila arhitektura 19. in 20. stoletja z vplivi predmestne arhitekture. Ta se že nekaj desetletij ne ozira niti po razpoložljivem naravnem gradivu niti po izkušnjah domačega stavbnega izročila.

STAROSELSKA RURALNA IN ZGODNJESREDNJEVEŠKA SLOVENSKA HIŠA (6.—11. STOL.).

Eno temeljnih vprašanj, ki si ga moramo postaviti, je: Ali so slovanski predniki Slovencev po prihodu v alpski svet v 6. stoletju postavljali bivališča po stavbnem izročilu, ki so ga prinesli s seboj, ali pa so se naslonili na izročilo romaniziranih staroselcev, ki so jih imenovali Vlahi? Ker stavbne dediščine tukajšnjih Slovanov ne poznamo, se moramo vprašati, ali so Slovani prevzeli od staroselcev njihove načine gradnje stavb? — Odgovor na to vprašanje bi terjal poznavanje stavbne dediščine staroselcev, »na katero so se v precejšnji meri naslonili Slovani, kot kažejo mnogi momenti«. Na domnevne ostanke staroselskega stavbarstva opozarja elementarno stavbarstvo pastirskih, drvarskih in oglarskih koč in zavetišč na Slovenskem.⁸

Kaj lahko pove naselitvena zgodovina o prvih stikih slovanskih naseljencev s staroselci? Najstarejši naselitveni tokovi od druge polovice 6. stoletja dalje so se usmerjali na zemljišča, primerna za poljedelstvo in ki so jih kultivirali že staroselci. Nanje spominjajo krajevna imena, imena večjih voda in tudi arheološki ostanki.¹⁰ Za razmišljanja o stavbni kontinuiteti na slovanskih tleh so najmikavnejša arheološka spoznanja, ki omejnajo staroselske in zgodnjeloslovske naselbine in stavbe v njih. Te nakazujejo nekaj možnosti za sklepanje o kontinuiteti načinov gradnje stavb.

Najbolj oprijemljivo je izpričana stavbna kontinuiteta na primorskem ozemlju (obalni pas Jadrana in kraško ozemlje), kjer so v pozni antiki gra-

⁵ I sti, prav tam.

⁶ K. Bedal, *Gefüge und Struktur. Zu Standort und Arbeitsweise volkskundlicher Hausforschung*, v: *Zeitschrift für Volkskunde* 72, 1976, 161—177.

⁷ M. Kos, *Zgodovina Slovencev od naselitve do 15. stoletja*, Ljubljana 1955;

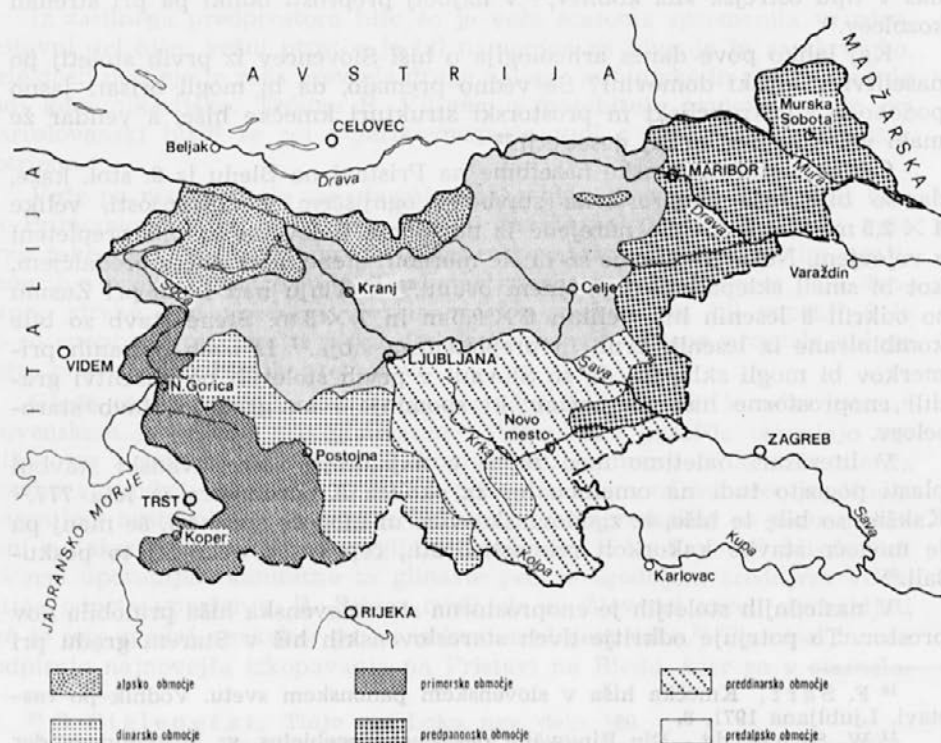
⁸ S. Ciglencečki, *Staroslovske naselbine*, v: AV 32, 1981, 592.

⁹ T. Cevc, *Arhitekturno izročilo pastirjev, drvarjev in oglarjev na Slovenskem. Kulturnozgodovinski in etnološki oris*, Ljubljana 1984.

¹⁰ B. Grafenauer, *Naselitev Slovanov v vzhodnih Alpah in vprašanje kontinuitete*, v: AV 21—22, 1970—1971, 17—31.

dili lesene, predvsem pa zidali kamnite stavbe z malto in ilovico, pa tudi na suho, brez veziva.¹¹ Na zidanje s suhim zidom spominjajo današnje kraške »hiške«, sezidane na suho na okroglem tlorisu v obliki psevdokupole. V hiškah so se zadrževali pastirji v dežju ali ob sončni pripeki.¹²

Drugod na Slovenskem so v pozni antiki prav tako gradili poleg zidanih tudi lesene stavbe. Način gradnje lesenih stavb je bil povezan z razpoložljivostjo lesa; kjer so prevladovali listnati gozdovi, so gradili hiše s predalčno konstrukcijo sten (nem. Pfostenbau, Ständerbau) (sl. 1). Prostor med koli ali sohami so zapolnili bodisi s prepletom vej in steno premazali z ilovico, ali pa so prostor med sohami zapolnili s tesanimi plohi (nem. Ständerbohlenbau). Oba načina gradnje sten sta izpričana pri nas že v prazgodovini. O tem lahko sklepamo iz opisa lončene hišne žare iz okolice Trebnjega¹³ in ostankov lesenih hiš iz Svete Lucije v Soški dolini.¹⁴ Na panonskem ozemlju (v Prekmurju) so bile narejene stene tudi iz ilovice;¹⁵ ta tehnika se je



Sl. 1: Slovenska rastlinska — zemljepisna območja. Na alpskem prevladujejo pretežno igličasti, povsod drugod mešani listnati gozdovi. Presenetljivo je, da je zemljepisna razdelitev rastlinskih območij podobna razporeditvi etnoloških in zemljepisnih območij na Slovenskem. Risala M. Rupert po predlogi M. Wrabra, M. Zupančiča in L. Marinčka.

¹¹ R. Cunja, Izkopavanja na vrtu kapucinskega samostana, v: Koper med Rimom in Benetkami, Ljubljana 1989, 4.

¹² T. Cevc, Arhitekturno izročilo, 192—193.

¹³ P. Petru, Vprašanje izvira predalčne stene, v: SE 16—17, 1963—1964, 277—289.

¹⁴ D. Svobljšek, The prehistoric settlement at Most na Soči, v: Archeologica Jugoslavica 17, Beograd 1979.

¹⁵ J. Barabás-N. Gilyén, Magyar népi építészet, Budapest 1987, 59—62.

ohranila do začetka našega stoletja.¹⁶ Arheološko gradivo za sedaj ne prinaša dokazov, da bi na slovenskem etničnem ozemlju v pozni antiki ali v prvih stoletjih po prihodu Slovanov gradili stene lesenih hiš z vodoravno zloženimi bruni, ki bi bila v vogalih vezana navzkriž (nem. Blockbau). Ta stari način gradnje, ki pa je mlajši od predalčne gradnje, je v zvezi z izkoriščenjem lesa iglavcev, katerih ravna debla so kar spodbujala zlaganje brun drugo vrh drugega. Pričakovati bi smeli, da se je gradnja brunastih stavb uveljavila na ožjem alpskem ozemlju na Gorenjskem, v Ziljski dolini in v Rožu ter v delu Štajerske. Vendar pa tod ni zanesljivih arheološko podprtih dokazov o brunastih stavbah.¹⁷

O velikosti in obliki stavb priča *tloris*. Hiše staroselcev so bile vkopane v zemljo (zemljanke) ali pa so stale samostojno. Samostojne stavbe so bile eno ali dvoprostorne, z odprtim ognjiščem v enem od prostorov.¹⁸ Ne vemo, kakšna je bila *streha*; morda so bile strehe dvokapnice in so jih nosile sohe in slemenska lega. V nemški literaturi so takšne strehe poimenovali »Säulenpfettendächer«.¹⁹ V razvitejši obliki se je ohranilo tako ostrejšje pri nas v tipu ostrejša »na kobile«,²⁰ v najbolj preprosti obliki pa pri starih kozolcev.²¹

Kaj lahko pove danes arheologija o hiši Slovencev iz prvih stoletij po naselitvi v alpski domovini? Se vedno premalo, da bi mogli orisati jasno podobo o konstrukcijski in prostorski strukturi kmečke hiše, a vendar že malo več kot pred nekaj desetletji.²²

Odkritje staroslovanske naselbine na Pristavi na Bledu iz 9. stol. kaže, da so bile hiše *enoprostorne* stavbe z ognjiščem v notranjosti, velike 4 × 2,5 m. Stene so bile narejene iz navpičnih kolov, ki so bili prepleteni z vejevjem. Nekatero stavbo so imele morebiti stene, narejene s predalčjem, kot bi smeli sklepati po temeljnem brunu.²³ V Tinju nad Loko pri Žusmu so odkrili 8 lesenih hiš, velikih 6 × 2,5 m in 7 × 3 m. Stene stavb so bile kombinirane iz lesenih brun in prepletene šibja.²⁴ Iz obeh opisanih primerkov bi mogli sklepati, da so Slovani v prvih stoletjih po naselitvi gradili enoprostorne hiše na načine, ki spominjajo na gradnjo stavb staroselcev.

V literaturi naletimo med zapisi o najstarejši staroslovanski stavbni plasti pogosto tudi na omembo hiš iz okolice Kremsmüstra iz leta 777.²⁵ Kakšne so bile te hiše, iz zgodovinske vira ni mogoče spoznati, še manj pa je mogoče stavbe kakorkoli rekonstruirati., čeprav so nekateri to poskušali.²⁶

V naslednjih stoletjih je enoprostorna staroslovanska hiša pridobila nov prostor. To potrjuje odkritje dveh staroslovenskih hiš v Starem gradu pri

¹⁶ F. Šarf, Kmečka hiša v slovenskem panonskem svetu. Vodnik po razstavi, Ljubljana 1971, 8.

¹⁷ W. Schmidt, Die Ringwälle des Bacherengebietes, v: Mitteilungen der prahistorischen Kommission, Wien 1915, I. Bd. N. 3, 248.

¹⁸ S. Ciglencečki, Tinje nad Loko pri Žusmu in problem raziskovanja slovenskih naselbin v Sloveniji, v: AV 33, 1982, 179—187.

¹⁹ O. Moser, Das Pfettenstuhldach. Eine Dachbauweise im östlichen alpinen Übergangsbereich, Wien 1976, slika 4.

²⁰ T. Cevc, Motivna podoba iz začetka 19. stoletja in njena pričevalnost za stavbno zgodovino, v: Traditiones 13, 1984, 87—98.

²¹ F. Baš, Uvod v zgodovino stanovanjske hiše na Slovenskem, v: Stavbe in gospodarstvo na slovenskem podeželju, Ljubljana 1984, 16.

²² B. Grafenauer, Ustoličevanje koroških vojvod in država karantanskih Slovencev, Ljubljana 1952, 455—456.

²³ S. Ciglencečki, Tinje nad Loko, nav. delo, 180—181.

²⁴ Isti, prav tam.

²⁵ R. Ložar, navedeno delo, str. 63.

²⁶ Prim. P. Fister, Umetnost stavbarstva na Slovenskem, sliki 50, 51.

Celju iz 10.—12. stoletja. Ena teh stavb je imela dva prostora, ki ju je med seboj ločila stena, postavljena iz vrste kolov. Stene so bile najbrž iz prepletenege vejevja. V enem prostoru je stalo ognjišče.²⁷ Izpričana dvoprostorna hiša iz 12. stoletja kaže, da je bilo slovensko ozemlje v stavbnem razvoju hiše vključeno v srednjeevropski okvir. Tu je stavbni razvoj temeljil na hiši s predprostorom.²⁸

Za razmišljanja o razvoju kmečke hiše na Slovenskem se zdi potrebno nadrobneje utemeljiti pomen drugega hišnega prostora, ki ga je dobila hiša in bi ga morda smeli imenovati *veža*.

Vir iz leta 1280 omenja »vežo« na južnoslovanskem ozemlju kot »cella penaria«, torej kot shrambo.²⁹ Najnovejše raziskave besede kažejo, da ima »veža« še predindoevropsko osnovo in je slovanski leksem s prvotnim pomenom »predprostor«. Etimologija kaže, da je bila prvotna veža predprostor, ki je bil na prostem, na svetlem, odkoder je bilo mogoče vstopiti v temni prostor zemljanke. Besedo »veža« v pomenu »predprostor« je pri drugih Slovanih izpodrinila beseda »sen«.³¹

Iz zasilnega predprostora hiše se je veža sčasoma spremenila v trden, sestavni del hiše; vežni prostor je bil namenjen za bivanje in za shrambo. Šele dosti pozneje je veža prevzela druge naloge: kuhinjsko in prav nazadnje tudi komunikacijsko. Trditev S. Vilfana o morebitnih zametkih veže pri staroslovanski hiši³² se zdi z jezikovnega in tudi z arheološkega gledišča potrjena.

Veže pa niso poznale vse staroslovenske hiše. Pogrešale so jo npr. hiše na Primorskem, kjer je potekal stavbni razvoj po drugačnih poteh; veže prav tako niso imele prvotne *dimnice*, enoprostorne hiše z odprtim ognjiščem in s pečjo. Dimnice so imele »lopo« (morda na podaljšanem delu dvo-kapne strehe nad vhodom). Pokrit prostor spočetka ni bil zaprt.³³ Šele ko so enoprostorni dimnici začeli dodajati prostore, je lopa prevzela naloge veže, povezovalke hišnih prostorov.

Glede razvoja *kurišnega jedra* v zgodnjersrednjeveški kmečki hiši na Slovenskem je položaj precej nejasen.³⁴ Arheološka poročila omenjajo ognjišča, ne zveemo pa kaj več o njihovi višini, še manj, če so bile morda odkrite v stavbah tudi peči. O izviri peči poznamo različne teorije. Mnogi povezujejo nastanek peči z rimsko kulturo,^{34a} toda vsekakor so poznali Slovani v Zakarpatju kamnitno in glinasto peč vsaj v 4.—5. stol.³⁵ Ali so tudi pri nas uporabljali kamnitne in glinaste peči v zgodnjem srednjem veku, ostaja odprto vprašanje. B. Schier misli, da so Slovenci začeli uporabljati peč že zelo zgodaj, vsekakor pa v visokem srednjem veku.³⁶ To misel morda podpirajo najnovejša izkopavanja na Pristavi na Bledu, kjer so v staroslo-

²⁷ S. Ciglenečki, Tinje nad Loko, nav. delo, 180.

²⁸ B. Schier, Hauslandschaften und Kulturbewegungen im östlichen Mitteleuropa, 2. Auflage, Göttingen 1966, 137 sl.

²⁹ T. Cevc, Odprta vprašanja razvoja bohinske kmečke hiše, v: Bohinjski zbornik, Radovljica 1987, opomba 11.

³⁰ S. Ondruš, Die Behausungen der alten Slawen im Lichte der Linguistik, v: Ethnologia Slavica, 7, 1975, 75—77.

³¹ Isti, prav tam.

³² S. Vilfan, Kmečka hiša, 580.

³³ H. Dittmaier, Die Läufe, Eine sach- und bedeutungskundliche Untersuchung, v: Zeitschrift für Volkskunde, 53, 1956/1957, 260—296.

³⁴ S. Vilfan, Kmečka hiša, 575.

^{34a} B. Schier, Hauslandschaften, 163—164.

³⁵ J. Korošec, Uvod v materialno kulturo Slovanov zgodnjega srednjega veka, Ljubljana 1952, 162—165; Laszlo Dam, Zur Frage der Genese des ungarischen Hauses, v: Eth. et Folklor. Carpatica I, 1979, 94.

³⁶ B. Schier, Hauslandschaften, 176.



Sl. 2: Podkvasto ognjišče (kamnita peč?) v vogalu hiše na Pristavi pod blejskim gradom iz zgodnjega srednjega veka (8.—10. stol.). Foto: T. Knific.

venski hiši odkrili ognjišče podkvaste oblike, kar je bila morda peč,³⁷ (sl. 2), tako kot tudi kamnita ognjišča na Ptujskem gradu.^{37a}

Od kamnitih ali glinastih peči se ločijo *lončene (kahlaste) peči*, ki so bile namenjene v prvi vrsti za ogrevanje prostora. Takšne najstarejše peči so bile obložene z glinastimi lonci. Zaradi povečane grelne površine in akumulirane toplote so se takšne peči hitro uveljavile v bivalnih prostorih.

³⁷ Zahvaljujem se arheologoma dr. A. Pleterskemu in dr. T. Knificu za neobjavljene podatke o izkopanem ognjišču na Pristavi. — Podkvasto ognjišče je morda kamnita peč, podobna peči iz Varpolata v okolici Blatnega jezera na Madžarskem iz 10. stol. Prim. Laszlo Dam, Zur Frage der Genese des ungarischen Hauses, v: *Ethnographica et Folkloristica Carpatica*, I, 1979, 89.

^{37a} Dr. T. Knific, misli, da bi bila lahko odkrita staroslovanska ognjišča na Ptujskem gradu kamnitne peči. Prim. J. Korošec, *Staroslovansko grobišče na Ptujskem gradu*, Ljubljana 1950, 215—223.

Kurili so jih od zadaj (nem. Hinterladeröfen), v nasprotju s starejšimi, kamnitimi pečmi, ki so jih kurili od spredaj (nem. Vordeladeröfen), v prostoru, kjer so stale. Vzniknile naj bi bile kahlaste peči v severni Italiji, odkoder naj bi se kot inovacija počasi razširile po vsej Evropi.³⁸ S preprostimi lončenimi pečmi naj bi ogrevali prostore najprej v Srednji Evropi po samostanih in gradovih že od 9. stoletja naprej, pozneje pa tudi v meščanskih hišah.³⁹ V kmečki hiši se je začela uveljavljati lončena peč v Srednji Evropi od 15. stoletja dalje. J. Hösli misli, da se je kmečka lončena peč ustalila v hiši v Švici v 15. stoletju z gospodarsko in politično osvoboditvijo kmeta.⁴⁰ Na Tirolskem omenjajo najstarejše lončene peči iz druge polovice 16. stol.⁴¹ Pri nas so poznali lončeno peč zagotovo že v začetku 16. stoletja;⁴⁰ na Koroškem omenjajo zgodovinski viri peči v zgornji Ziljski dolini iz leta 1400.⁴³

Ta skok v stran je bil potreben, da bi nadrobneje osvetlili pomen peči pri oblikovanju tlorisa hiše. Ugotovili smo, da je imela kmečka hiša na Slovenskem v času od 10. do 12. stol. vsaj dva prostora, ponekod, na primer v Primorju in na panonskem ozemlju pa domnevno le po enega, bivalnega. Posebnost razvoja hiše pri Slovencih se kaže v tem, da so hiši *prostore dodajali*, na kar je opozorila tudi arheologinja P. Korošec v analizi kulture zgodnjerednjeveških karantanskih Slovencev.⁴⁴ Mogoče je sicer ponekod na Slovenskem potekal razvoj tudi drugače, s predelitvijo prostorov, kar je značilno za razvoj hiše v zahodni Evropi.⁴⁵ Pri nas je bilo takšen razvoj mogoče ugotoviti le pri razvoju pastirske »bajte« na Ukovskih planinah.⁴⁶

Na razvoj kmečke hiše v času od 10. do 13. stoletja naj bi odločilno vplivala *notranja kolonizacija* slovenskega ozemlja, ko so se začeli doseljevati k nam (nemški) priseljenci iz Koroške, Bavarske in Pustertala.⁴⁷ Vpliv nemških priseljencev na razvoj hiše na Slovenskem ni zadosti osvetljen. Vsekakor pa se mi ne zdi sprejemljiva misel, da naj bi »kolonisti razširjali tip hiše s črno kuhinjo«. ⁴⁸ Nastanek črne kuhinje je namreč povezan z vpeljavo lončene peči v kmečki hiši, ki pa se v času prve notranje kolonizacije na Slovenskem še ni uveljavila. Nadrobneje je poskušal opisati kolonizacijsko hišo P. Fister, ki jo je celo upodobil kot leseno brunasto stavbo z osrednjo vežo, z bivalnim prostorom na eni strani in s hlevom na drugi strani.⁴⁹

Glede konstrukcije stavbe je Fistrovi upodobitvi kolonizacijske hiše mogoče oporekati toliko, da v tistem času arheološko brunaste hiše niso izpričane, čeprav bi bilo mogoče, da so tedaj gradili poleg predalčnih tudi brunaste stavbe, zlasti na Gorenjskem, v Ziljski dolini ter v Rožu na Koroškem. Bolj sporna je Fistrova misel, češ da so imele kolonizacijske hiše

³⁸ G. Ränk, Die Bauernhausformen im baltischen Raum, Würzburg, 1962, 82.

³⁹ R. Weiss, Häuser und Landschaften der Schweiz, Erlenbach-Zürich und Stuttgart 1959, 127—128.

⁴⁰ J. Hösli, Die Bauernhäuser des Kantons Glarus, Basel 1983, 120—121.

⁴¹ F. Blümel, Südtiroler Öfen, v: Der Schlern, 37, 1963, zv. 2—3, 47—50.

⁴² Prim. T. Cevc, I. Primožič, Kmečke hiše v Karavankah, Ljubljana 1989, 172—176.

⁴³ O. Moser, Das Bauernhaus und seine landschaftliche und historische Entwicklung in Kärnten, Klagenfurt 1974, 83.

⁴⁴ P. Korošec, Zgodnjerednjeveška arheološka slika karantanskih Slovanov, Dela SAZU, Razred za zgodovinske in družbene vede 22/1, Ljubljana 1979, 268.

⁴⁵ B. Schier, Hauslandschaften, 135.

⁴⁶ T. Cevc, Arhitekturno izročilo, 228—230.

⁴⁷ M. Kos, Zgodovina Slovencev od naselitve do reformacije, Ljubljana 1933, 141—150.

⁴⁸ S. Vilfan, Kmečka hiša, 582.

⁴⁹ P. Fister, Umetnost stavbarstva, str. 68, slika 68.

dve ognjišči: eno v bivalnem prostoru, drugo v veži. Misel o dveh ognjiščih v dvoprostorni hiši se je pokazala K. Rhammu *nesmiselna*.⁵⁰ Zavrnil jo je tudi R. Ložar, ko je kritično ocenil Meringerjevo in Murkovo misel o dveh kuriščih v dvoprostorni kmečki hiši.⁵¹ O možnosti, da bi bil hlev dostopen iz veže, lahko rečem, da je takšna prostorska zveza izpričana le pri kmečki hiši v Selški dolini po 17. stol., nasploh pa se na Slovenskem ni uveljavila hiša tipa »Wohnstallhaus«, ki prevladuje na Tirolskem, v delu Bavarske in tudi v vzhodni Švici.⁵² Pričakovali bi, da bi utegnili biti vsaj kočevska nemška hiša podobna namišljeni kolonizacijski hiši, v resnici pa je tridelna stavba z vežo (Haus), »hišo (Stube) in kamro (Hinter Stübl) podobna torej belokranjski hiši.⁵³

KMEČKA HIŠA V POZNEM SREDNJEM IN NOVEM VEKU (OD 15.—19. STOL.)

V času od 13.—15. stoletja, ko je fevdalizem v Evropi doživljal enega svojih vrhov, se je položaj kmeta na Slovenskem izboljšal: odvisnost od zemljiškega gospoda se je zrahljala, kmetu ni bilo treba več tako pogosto na tlako na gosposki dvor, plačeval je davke v denarju ali v blagu. Zemljiški gospod je podpiral gospodarsko in družbeno osamosvajanje kmeta, saj si je od tega obetal dobiček.⁵⁴ Ugodnejši življenjski položaj kmeta se je odražal tudi v razvoju kmečke hiše: povečale so se potrebe po novih bivalnih in gospodarskih prostorih in trdnjših stavbah, po izboljšani opremljenosti in lepšem videzu hiše. V alpskih deželah se je v času od 15.—16. stol. že dodobra uveljavila gradnja hiš s kombinacijo kamna in lesa,⁵⁵ v Soški dolini so po 16. stol. začeli opuščati gradnjo lesenih hiš in začeli zidati kamnitne.⁵⁶

Sklepati je mogoče, da je kmečka hiša na večjem delu slovenskega etničnega ozemlja najpozneje v 13. stoletju dobila nov prostor — shrambo, na Gorenjskem imenovano »kimnata« ali »čumnata«, v Prekmurju in tudi na Dolenjskem in v Beli krajini pa »klet«. S tem se je hišni tloris spremenil v simetričnega z osrednjo vežo in bivalnim prostorom na eni in s kletjo na drugi strani. Vhod v hišo so tedaj prestavili s čelne na podolžno stran (ponekod je bil tam morebiti že prej), sleme hiše je bilo postavljeno v podolžno smer. Takšen razvoj izpričujejo hiše tudi v vzhodni in severni Evropi.⁵⁷

Izboljšave kmečke hiše ob koncu srednjega veka so se dotaknile tako gradnje kot tudi tlorisa in opreme prostorov. Globoko je posegla v življenje kmečke hiše vpeljava »črne kuhinje« in obogatitev bivalnega prostora s kahlasto pečjo in profiliranim lesenim stropom, podobnim lesenim stropom v grajskih in meščanskih sobah.⁵⁸

Kako je prišlo do kulturno razvitejše oblike kmečke hiše, ne vemo natančno, ker niso na voljo zanesljivo izpričana poročila o kmečki hiši 14. in 15.

⁵⁰ K. Rhamm, *Urzeitliche Bauernhöfe in germanisch-slavischen Waldgebiet*, I, Braunschweig 1908, 858.

⁵¹ R. Ložar, *Kmečki dom in kmečka hiša*, 87.

⁵² B. Schier, *Hauslandschaften*, 135.

⁵³ M. Kundegrabner, *Die Frage einer »Gottscher Rauchstube«*, v: *Heimat als Erbe und Auftrag. Festschrift für Kurt Conrad*, Salzburg 1984, 328—342.

⁵⁴ M. Kos, *Zgodovina Slovencev*, 187—220.

⁵⁵ M. Rudolph-Greiffenberg, *Kastelruther Bauernhöfe*, v: *Der Schlern*, 60, 1986, H. 5/6, 355—376.

⁵⁶ M. Matičetov, *O etnografiji in folklori zapadnih Slovencev*, v: *SE* 1, 1948, 9—20.

⁵⁷ B. Schier, *Hauslandschaften*, 145; Laszlo Dam, *Zur Frage*, 90, sl. 6.

⁵⁸ T. Cevc, *Kmečke hiše v Karavankah*, 176—179.

stoletja. Slovenska arheologija s svojimi raziskavami srednjega veka hudo zaostaja, kar v marsičem otežuje delo etnologom. Misliti smemo, da je izboljšave kmečkega doma omogočala in podpirala tudi gosposka, drugače ne bi prišlo do tako temeljite prenove hiš na večjem delu slovenskega ozemlja, ki ga je leta 1511 prizadel še strahoten potres. Zanesljivo je mogoče trditi, da je v začetku 16. stoletja ponekod na Gorenjskem in na Koroškem v Ziljski dolini in v Rožu že bilo mogoče naleteti na hiše s črno kuhinjo in nezadimljenim, čistim bivalnim prostorom, ki so ga imenovali »hiša« ali »izba«. Dragocen kulturni spomenik gorenjskega stavbarstva, ki predstavlja hišo iz začetka 16. stoletja, je Hlebanjeva hiša na Srednjem vrhu nad Martuljkom, kjer je v »hiši« na stropniku izrezljana letnica 1506.⁵⁹

Predstavljati si moramo, da »črne kuhinje« niso dobile vse hiše po isti poti. Na ozemlju, kjer je v starem bivalnem prostoru stala že prej kamnita ali glinasta peč, so jo odstranili in namesto nje postavili v »hišo« lončeno, kahlasto peč, ki so jo sedaj kurili iz sosednjega prostora, iz veže. Ta je postala sedaj tudi kuhinja, kjer so kuhali v »istejah« v peči (Dolenjsko, Bela Krajina, Notranjsko, okolica Ljubljane). Na drugih območjih so hišo povečali, ji dodali črno kuhinjo in hkrati tudi podaljšali vežo. Takšno prostorsko obogatitev hiše so poznali na Gorenjskem in v Ziljski dolini⁶⁰ (sl. 3). Ni izključeno, da so ponekod morebiti tudi bivalni prostor predelili in s tem pridobili ločen kuhinjski del, odkoder so kurili lončeno peč v »hiši«. Pri hišah »ognjišnicah«, ki so imele v bivalnem prostoru odprto ognjišče, pa so ognjišče prestavili v vežo, v bivalni prostor pa postavili kahlasto peč (Bohinj, Soška dolina, morda Idrijsko).

Zdi se, da razvoj sprva ni zajel hiše »dimnice«, ki je imela en sam prostor, v katerem so na odprtem ognjišču kuhali, s pečjo pa ogrevali prostor. Kdaj naj bi bila nastala dimnica, je še vedno odprto vprašanje. Nanjo nletimo zanesljivo v času, ko so zgodovinsko izpričane tudi hiše s črno kuhinjo.⁶¹ F. Baš je sodil, da je dimnica prazgodovinska dediščina,⁶² medtem ko mnogi sklepajo, da so dimnico poznali najprej v pozni antiki.⁶³ Gotovo pa je res, da je dimnica nastala na ozemlju, kjer se stikata dve kulturi: hiša z odprtim ognjiščem in hiša s pečjo.⁶⁴ Alpska dimnica (Koroško, Štajersko) je lesena stavba z razmeroma veliko »hišo« (6 × 6 m), medtem ko je panonska dimnica precej manjša. Na Koroškem v Ziljski dolini se je začela dimnica spreminjati že konec 16. stl. v hišo s črno kuhinjo.⁶⁵ Dimnica je tedaj dobila »lopo« (vežo), kamor so postavili odprto ognjišče, v bivalni prostor pa namestili lončeno peč, ki so jo kurili iz veže. Zraven veže so sčasoma zrastle novi prostori. Takšen razvoj je mogoče spremljati tudi na Kóbankskem in v Mežiški dolini.⁶⁶

Na subpanonskem in sosednjem koroškem ozemlju (Podjuna) se je začela dimnica spreminjati v hišo s črno kuhinjo vsaj v 18. stol., če ne že prej.

⁵⁹ Isti, 252 ss.

⁶⁰ Isti, K rekonstrukciji kmečke hiše iz leta 1506 v Srednjem vrhu nad Martuljkom, Traditiones 16, 1987, 83–96; J. R. Bünker, Windische Fluren und Bauernhäuser im Gailtale in Kärnten, v: Mitteilungen der Anthropologischen Gesellschaft in Wien, Bd. 35, 1905, Separatabdruck.

⁶¹ V. Geramb, Die geographische Verbreitung und Dichte der ostalpinen Rauchstuben, v: Wiener Zeitschrift für Volkskunde, 30, H. 1/2, 123.

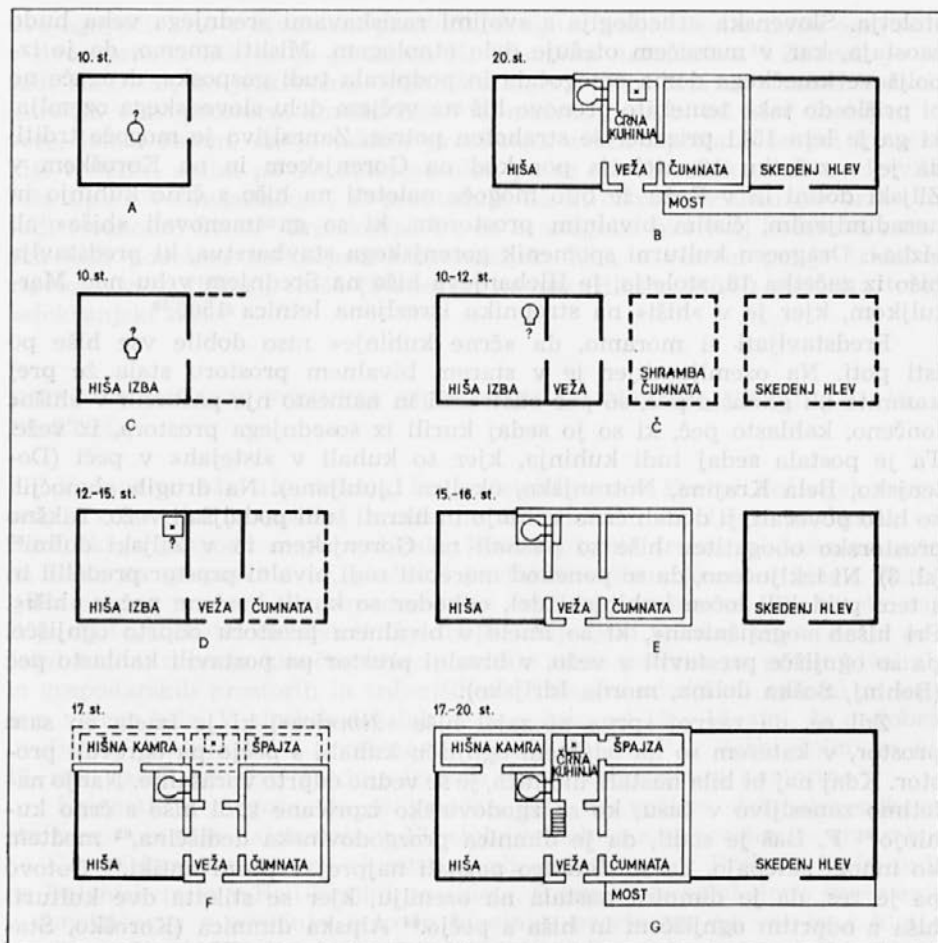
⁶² F. Baš, Kobanski hram, v: Stavbe in gospodarstvo na slovenskem podeželju, Ljubljana 1984, 73–96.

⁶³ S. Vilfan, Kmečka hiša, 575.

⁶⁴ V. Geramb, Die Geographische Verbreitung, 70–140.

⁶⁵ O. Moser, Das Bauernhaus, 6, 3–85.

⁶⁶ I. Sedej, Dimnično stavbarstvo v severovzhodni Sloveniji, v: Varstvo spomenikov 22, 1979, 67–99; F. Baš, Dravčarjeva dimnica, v: Stavbe in gospodarstvo na slovenskem podeželju, 97–109.



Sl. 3: Hipotetični razvoj bohinske alpske hiše. A enoprostorna lesena hiša z ognjiščem (kamnitno pečjo?) v sredi; B — stegnjeni dom, zadnja razvojna stopnja bohinske kmečke hiše; C — hiša s preddverjem; Č — hiša z vežo, ki je nastala iz preddverja — gospodarski prostori so ločeni; D — hiša z bivalnim prostorom, vežo in pridruženo čumnato; E — hiša z lesenim bivalnim delom, zidano vežo (kuhinja) in čumnato, hlev stoji posebej; F — hiša z izbo, kamro, vežo (ločeno črno kuhinjo), shrambo ter čumnato; G — hiša stegnjenega tipa. Risal M. Zuccato po predlogi T. Cevca.

V nekdanji dimnični prostor so postavili »kálano« (kahlasto) peč, v kuhinji s »prikletjo« je stalo odprto ognjišče, zraven veže (priklet) pa so imeli »klet« (preurejeno v spalnico). Vsak prostor je imel ločen vhod na kapni strani hiše, ki jo je pokrivala podaljšana streha, v Prekmurju imenovana »trnac«. Podobne hiše srečamo tudi na sosednjem ozemlju na Madžarskem, Gradiščanskem in v Hrvaškem Zagorju.⁶⁷

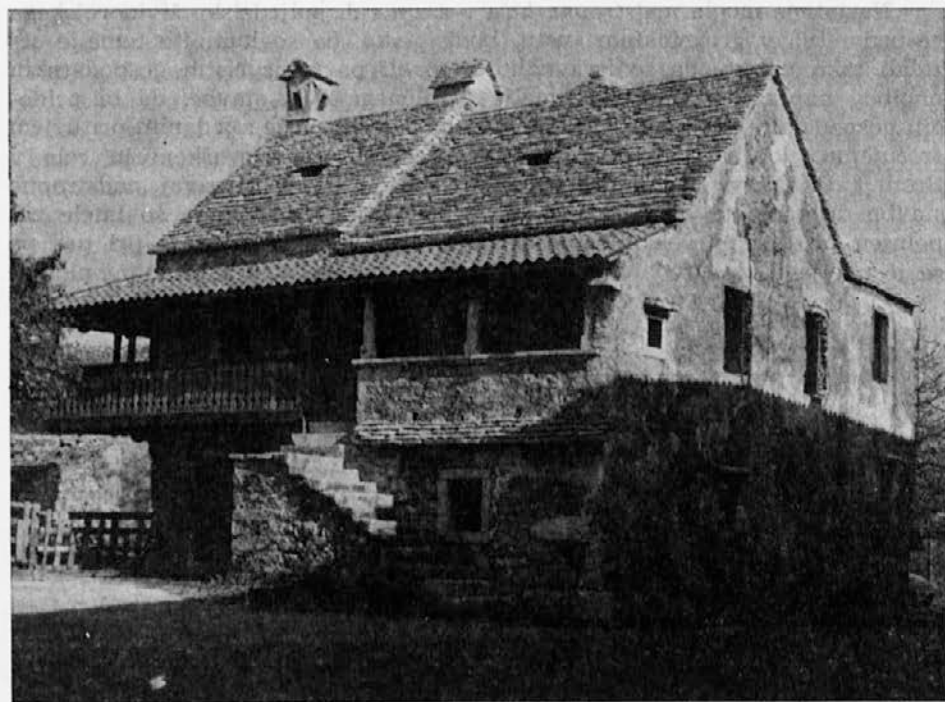
Na prehodu iz srednjega v novi vek je kmečka hiša na Slovenskem dokončno izoblikovala več tipov, ki jih povezujejo konstrukcijske, prostorske in tudi likovne posebnosti.

Na Primorskem (obmorski pas, Kras, Vipavsko in Goriško) je obvladovala pokrajino stoletja kamnitna hiša, katere vplive odkrivamo tudi pri

⁶⁷ V. Novak, Etnografski značaj slovenskega Porabja, v: SE 1, 1948, 91—95.

hišah na Notranjskem, v Soški dolini in v Rezi. Kamnitna gradnja je omogočala rast hiše v vodoravni in navpični smeri. Iz prvotne enoprostorne ognjišnice je do začetka 17. stol. že zrasla nadstropna hiša z bivalno kuhinjo, kletjo in hlevom v pritličju in z več sobami v nadstropju, kamor je bilo mogoče priti po zunanjem stopnišču in balkonu. Hišo z dvokapno streho je pokrivala sprva kamnita kritina — skrili, pozneje pa jo je zamenjala opečna kritina — korci, kulturna prastreha Primorja. Med značilne primerke kraške sredozemske kulture moremo uvrstiti Škrateljno hišo v Divači.⁶⁸ Posebnost hiše na sredozemsko vplivanem kulturnem območju je *kamin*, dimnik, ki iz bivalne kuhinje z odprtim ognjiščem, vsaj od 17. stoletja naprej, spušča dim na prosto⁶⁹ (sl. 4).

Na *osrednjeslovenskem kulturnem območju* (Dolenjska, Bela Krajina, Notranjska, jugozahodna Štajerska, okolica Ljubljane)^{69a} sta se do začetka novega veka izoblikovala dva posebna tipa kmečke hiše, ki izhajata iz gradnje s predalčnimi stenami. Prvi tip je pritlična hiša z dvema ali s tremi prostori: vežo (v njej je tudi črna kuhinja), »hišo« z lončeno pečjo in »malo hišo«. Drugi tip hiše je nadstropna stavba s hlevom ali kletjo v pritličju

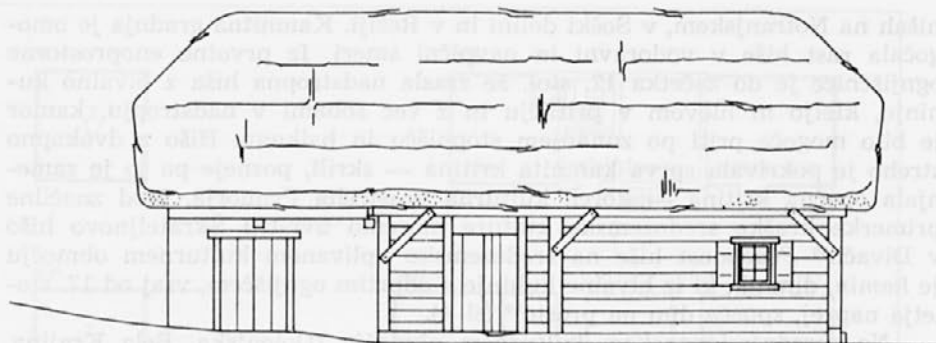


Sl. 4: Škrateljnova hiša v Divači po temeljiti prenovi. Foto: T. Cevc.

⁶⁸ I. Sedej, *Sto najlepših kmečkih hiš na Slovenskem*, Ljubljana 1989, 23.

⁶⁹ L. Galluzzo, *Analiza in razvoj naselitvenih in stanovanjskih tipov tržaškega krasa, Kamnitna hiša. Tipi in oblike*, Trst, 1984, 23—104; G. Suklje, *Vpliv podnebnih razmer na oblikovanje hiš in naselij v slovenski Istri v: SE 5, 1952, 44—54.*

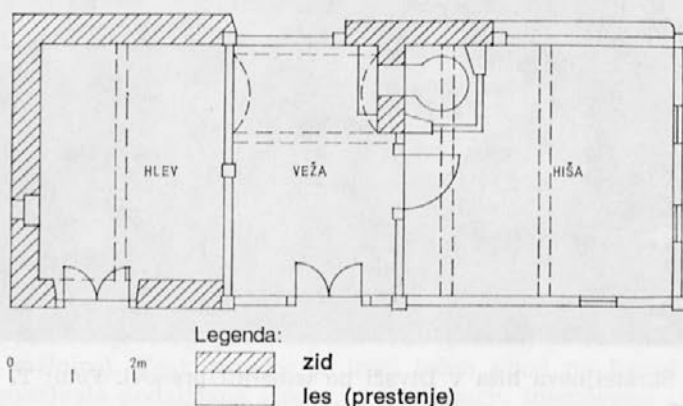
^{69a} R. Ložar je na osrednjeslovenskem ozemlju ločil več hišnih oblik, »ki jih bo sčasoma mogoče natančneje opredeliti in deloma tudi osamosvojiti«. Osnovo talnim načrtom teh tipov daje alpska hiša. Omenjeni so naslednji tipi: Osrednja in vzhodnogorenjska hiša ter hiša v okolici Ljubljane; dolenjska hiša; hiša v okolici Cabra, Prezida in na Pivki in osrednjejužnoštajerska hiša. Prim. R. Ložar, *Kmečki dom in kmečka hiša*, 76—81.



Sl. 5: Pritlična kajžarska hiša osrednjeslovenskega tipa, Prevole 14, podolžna fasada. Risal M. Zuccato.

in z bivalnimi prostori v nadstropju s podobno razvrščenimi prostori, kot jih ima pritlična hiša (sl. 5, 6, 7, 8).

Nastati je mogla *nadstropna hiša* v razmerah poljedelsko živinorejskega gospodarstva v gričevnatem svetu, bodisi tako, da so kamnite temelje sezidali tako visoko, da so izravnali teren, ali pa so iz čistih gospodarskih nagibov napravili kamnitne temelje pritličnega dela stavbe, da bi pridobili gospodarski prostor (sl. 9). Podobne nadstropne hiše z zidanim pritličjem srečujemo globlje v dinarsko kraškem zaledju na Hrvaškem in celo v Bosni.⁷⁰ Pri razvitejši srednjeevropski hiši je potekal razvoj nadstropne stavbe drugače; te hiše tipa »Fachwerkbau« in »Riegelbau« so imele zapolnjen prostor predalčnih sten z malto, pomešano z opeko,⁷¹ pri nas pa se je uveljavil tip predalčne stene, ki so jo zapolnjevali s tesanimi plohi.⁷²



Sl. 6: Kajžarska hiša, Prevole 14, tloris. Risal M. Zuccato.

⁷⁰ A. Freudenreich, *Kako narod gradi*, Zagreb 1972, 95–118; M. Gavazzi, *Pregled etnografije Hrvata I. zv.* Zagreb 1940, 16–19; L. Kašpar, *Pokupske ljepotice. Etnološka istraživanja arhitekture*, Karlovac, 1989; A. Bugarski, *Skeletalni sistem gradnje u bosanskom seoskom graditeljstvu*, v: *Glasnik Zemaljskog muzeja Bosne i Hercegovine u Sarajevu*, n. s. zv. 29, 1974, 123–192.

⁷¹ R. Weiss, *Häuser und Landschaften*, 60–61.

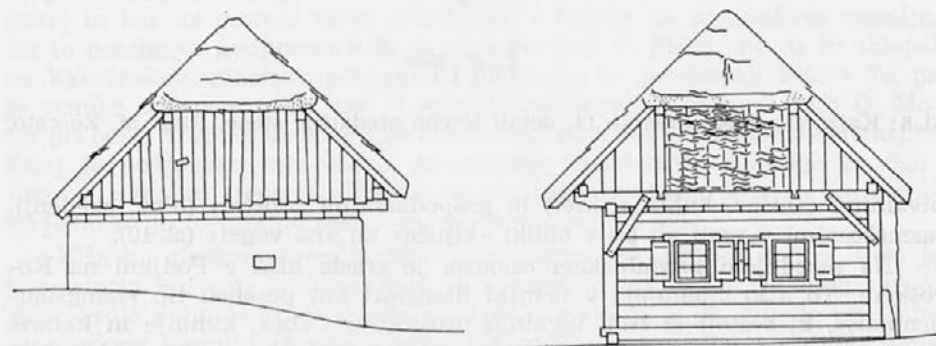
⁷² A. Bugarski, *Skeletalni sistem*, 124–126.

V 19. in 20. stoletju je leseno predalčno steno izpodrinila pri nas zidana, ki se je uveljavila zlasti na Notranjskem.

Nič manj zgovorne za osrednjeslovensko ozemlje niso bile *strehe* s posebnim tipom ostrejšja, ki je bilo sestavljeno iz dveh ali treh parov škarinikov, nosilcev slemenske lege in nanjo oprtih lemezov.⁷³ S takšnim ostrešjem so prekrivali strehe hiš dolga stoletja tudi drugod na Slovenskem. To je narekovalo K. *Rhammu* sodbo, da je to »stara streha Slovencev«.⁷⁴ Usodno za razvoj hiše s tem ostrešjem, ki ga na Tolminskem imenujejo ostrešje na »kobilu«, v Prekmurju »gršt na škarišče«, je bilo, da ni dovoljevalo razvoja stavbe niti v širino niti v dolžino. Upravičeno ga lahko imenujemo »tiran tlorisa«. Zato so ostale kmečke hiše v Beli Krajini, na Dolenjskem, na južnoštajerskem ozemlju, v Prekmurju, v okolici Ljubljane in tudi na Koroškem v Podjuni značilno ozke in razmeroma majhne stavbe. Šele, ko so po 16. stol. začeli nadomeščati stara ostrešja z novim, »na stol«, so se kmečke hiše in z njimi tudi gospodarska poslopja povečale.

K osrednjeslovenskemu tipu hiše lahko uvrstimo tudi *tolminsko-bovško* nadstropno hišo s hlevom v pritličju. Nekoč lesena, danes kamnita hiša ima v nadstropju bivalno kuhinjo, »izbo« in shrambo. Takšen je Lazarjev dom v Čadrgu.⁷⁵

Hiša na *panonskem ozemlju* (Prekmurje, Ptujsko in Dravsko polje, Porabje, Vzhodna Bela Krajina, Obsotelje) je bila pritlična, lesena stavba, katere stena so bile zložene iz vodoravno položenih smrekovih ali borovih brun, »ujetih« na oglih. Temelj hiše je bil iz hrastovega »podseka«, venca brun. Streha na škarje je bila pokrita s slamo.⁷⁶ Ponekod so bile stene hiše sezidane iz ilovice (Dravsko in Ptujsko polje, Obsotelje); med pleten opaž so nabili ilovico, pomešano s slamo ali z nalomljenim vejevjem. Stene so bile prebeljene, ostrešje napravljeno na škarje, čeli zapolnjeni z lesnim opažem.⁷⁷ Z dodajanjem prostorov se je hiša razvila v stegnen dom z



Sl. 7: Kajžarska hiša, Prevole 14, čelni fasadi, Risal M. Zuccato.

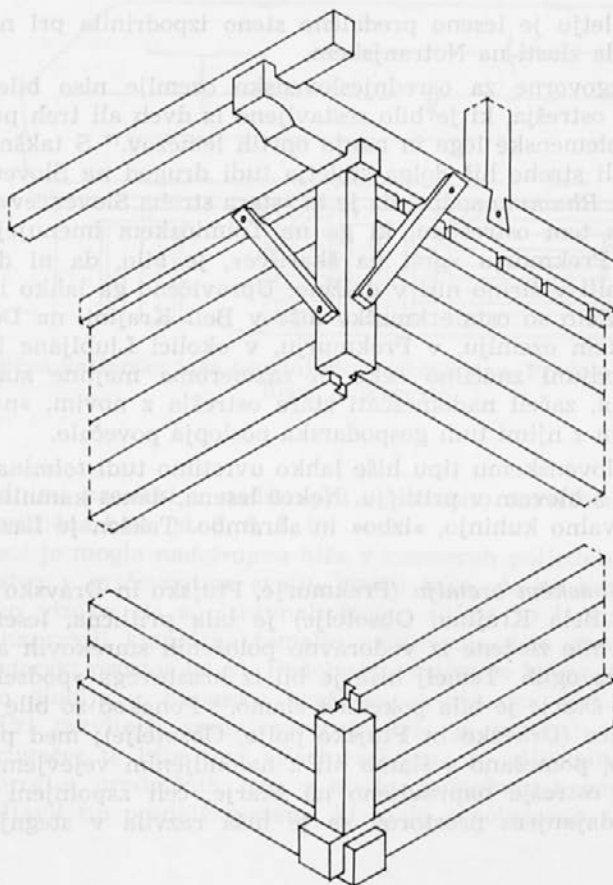
⁷³ T. Cevc, Arhitekturno izročilo, 98—99.

⁷⁴ O. Moser, Das Bauernhaus, 55.

⁷⁵ T. Cevc, Ljudsko arhitekturno izročilo na ozemlju Triglavskega narodnega parka, v: Triglavski narodni park. Vodnik, Bled 1985, 142—146.

⁷⁶ M. Maučec, Kmečka hiša in njena funkcija v Prekmurju, v: Etnografija Pomurja, Murska Sobota, 1967, 9—43. V. Novak, Slovenska ljudska kultura, Ljubljana 1960, 110—116; Isti, Das Blockhaus im slowenisch — ungarischen Grenzgebiet, v: Studia ethnographica et folkloristica. In honorem Bela Gunda, Debrecen 1971, 285—296; H. Ložar-Podlogar, Anton Trstenjak o ljudskem življenju v Prekmurju, v: Traditiones 18, 1989, 150—154.

⁷⁷ F. Sarf, Kmečka hiša v slovenskem panonskem svetu. Vodnik po razstavi, Ljubljana 1971, 8—9.



0 | 20 | 40cm

Sl. 8: Kajžarska hiša, Prevole 14, detajl lesene predalčne stene. Risal M. Zuccato.

bivalnimi (»hiša«, kuhinja, klet) in gospodarskimi prostori (hlev, skedenj), razmeščenimi v vrsti ali pa v obliki »ključa« ali »na vogel« (sl. 10).

Na sosednjem *predalpskem ozemlju* je zrastle hiše v Podjuni na Koroškem. To hišo imenujejo v nemški literaturi kot poseben tip »Längslaubenhaus«, ki sestoji iz treh bivalnih prostorov: »izbe«, kuhinje in kamre. Prostori v tej hiši so razvrščeni drug za drugim, vhod je iz lope, ki je bila prvotno odprta.⁷⁸ O. Moser je nakazal možnost, da je ta tip hiše kulturno povezan s širšim vzhodnoevropskim kulturnim območjem,⁷⁹ novejšje raziskave pa so me prepričale, da je bila prvotna podjunska hiša dimnica, ki se je razvijala podobno kot hiša v Prekmurju ali kjerkoli drugod na panonskem ozemlju. Namesto odprtega »podstina« ali »trnaca« je podjunski dom dobil zaprto »lopo«. Gospodarska poslopja so ločena od bivalnih prostorov. Vabljev primerek starejše podjunske hiše lahko vidimo v Libučah (Loibach) pri Krištanovih.⁸⁰ Lesena pritlična hiša ima tri prostore: »veliko

⁷⁸ O. Moser, *Das Bauernhaus*, 178—181.

⁷⁹ Isti, prav tam.

⁸⁰ P. Fister, *Arhitektura Zilje, Roža, Podjune*, 174, slika 132.



Sl. 9: Vrhlevna kmečka hiša osrednjeslovenskega tipa, Lažiše 43 (Kozjansko) iz druge polovice 18. stol. Foto: T. Cevc.

hišo«, kuhinjo in »malo hišo«. Prostori so razvrščeni drug za drugim z vhodi iz »lope«. V »veliki hiši« stoji v kotu ob vratih lončena peč. Kurili so jo *znotraj* bivalnega prostora. Takšnih starih hiš je v Podjuni samo nekaj in kar ne morejo skriti podobnosti s hišami na panonskem ozemlju. Na to posebnost podjunske hiše je opozoril tudi P. Fister, ne da bi sklepal na kakršnokoli genetsko povezanost panonske in podjunske hiše.⁸¹ Ta pa je vendar zelo očitna, na kar je pred časom pravilno opozoril tudi O. Moser pri opisu koroške kmečke hiše s podolžno vežo (nem. Längslaubenhaus).^{81a} Kdaj je podjunska hiša začela pridobivati značilnosti »alpskega stavbarstva« z zidanimi stenami, obogatenim florisom in leseno kritino, ne vemo, verjetno se je to zgodilo šele v novem veku (sl. 11, 12).

Hiša na *alpskem ozemlju* Slovenije (Gorenjsko, Ziljska dolina, Rož) je bila odprta alpskim in delno tudi sredozemskim vplivom. Na njen razvoj je po svoje vplivala konstrukcija kladnih sten, ki je v 16. stol. že izpričana na alpskem ozemlju. Brunna kladno grajenih sten so bila v vogalih ujeta navzkriž (»na brade«) ali pa so jih v vogalih zrogljičili (od začetka 17. stol. naprej). Brunasta gradnja sten in leseni strop sta omogočala graditi hiše v nadstropje.⁸² To dokazujejo lesene hiše iz okolice Mengša, kjer srečujemo tudi nizko, s skeletno konstrukcijo zgrajeno pritlično osrednjeslovensko hišo in brunasto, nadstropno, »alpsko« hišo (prim. osrednjeslovensko hišo v Študi 12 iz začetka 17. stol. in brunasto nadstropno hišo v Poženku iz srede 17. stol.). Seveda pa hiša na alpskem ozemlju ni bila nujno nadstropna stavba: na primer, kmečke hiše na samotnih kmetijah v spodnjem Rožu pod Karavan-

⁸¹ Isti, navedeno delo, 174—175.

^{81a} Prim. opomba 78.

⁸² T. Cevc - J. Primožič, Kmečka hiša v Karavankah, 172—176.

kami (sl. 13), pa tudi na Solčavskem in v Mežiški dolini so pritlične in ponekod zelo obsežne stavbe.⁸³

Sicer pa je doživela kmečka hiša na alpskem ozemlju od 15. stol. naprej bogat razvoj; lahko govorimo, da je kmečka hiša v alpskem svetu razvila najbolj razčlenjen tloris na visoki kulturni ravni.⁸⁴ Razvojni vrh je dosegla zaradi dobrih gospodarskih in ugodnih kulturno zgodovinskih razmer na stičišču alpskega in sredozemskega kulturnega območja.

Hiša na alpskem ozemlju je potem, ko je v 15. ali 16. stoletju dobila črno kuhinjo, obogatila tlorisno zasnovo v 17. stoletju najprej s »kamro« (v Rožu imenovano »štador«, sobo za starše). Ta novi prostor v hiši je pridobila stavba ponekod s tem, da so zmanjšali črno kuhinjo zaradi obokanja, podobno kot na Bavarskem⁸⁵ (sl. 14). Šele pozneje je hiša pridobila še »vežno kamro« in tudi »štible«, ki so ju sezidali na drugi strani veže ob čumnati. V nadstropnem delu hiše so postavili leseno kaščo in sobo za posle, potem ko so uredili tudi odvod dima skozi dimnik. (Zgornjesavska dolina). Ponekon so tloris pritličja ponovili v nadstropnem delu stavbe (okolica Bleda, Brniki). Razvoj hiše na Gorenjskem, v Ziljski dolini in tudi v Rožu kaže na podobne kulturnozgodovinske razmere, kakršne so oblikovale razvoj hiše v Berchtesgadnu⁸⁶ ali v okolici Brunecka na južnem Tirolskem.⁸⁷ Vendar je kmečka hiša na slovenskem alpskem ozemlju drugačna od njih po zunanem videzu pa tudi po opremljenosti prostorov. Prilagojena je razmeram



Sl. 10: Kmečka hiša panonskega tipa na Zgornjem Seniku v Porabju.
Foto: A. Ložar-Podlogar.

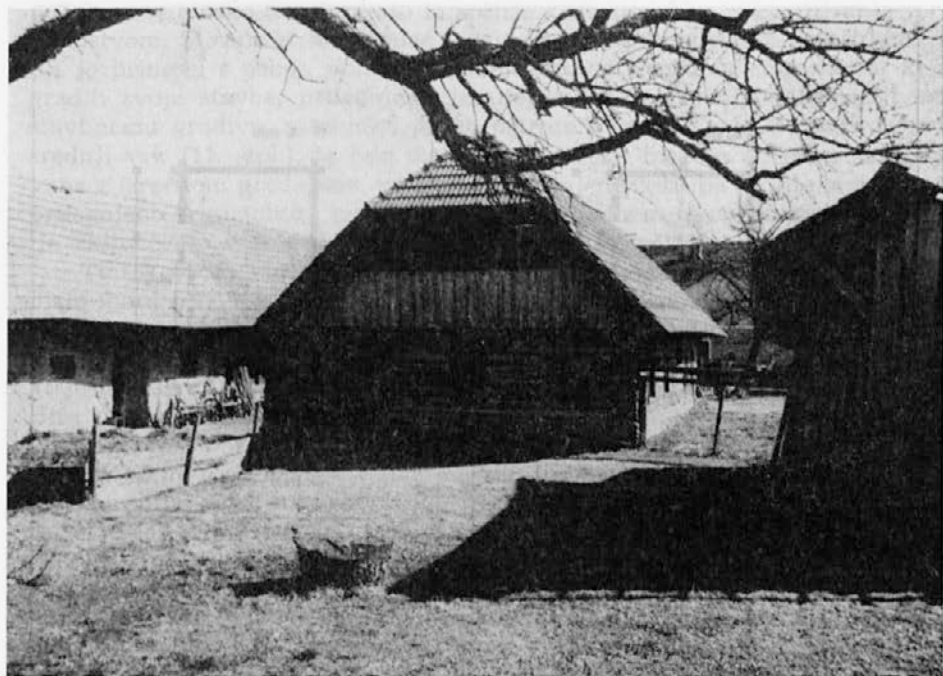
⁸³ Isti, navedeno delo, 228—229.

⁸⁴ S. Vurnik, Kmečka hiša Slovencev, 70.

⁸⁵ P. Werner, Der Zwiefhof des Berchtesgadener Landes, Bayerische Hauslandschaften 1, München 1983, 18.

⁸⁶ Isti, navedeno delo, 19.

⁸⁷ H. Griebmaier, Volkskundemuseum Dietenheim. Kurzfürer, Bruneck 1976.



Sl. 11: Krištanova hiša v Libučah (Podjuna). Foto: T. Cevc.

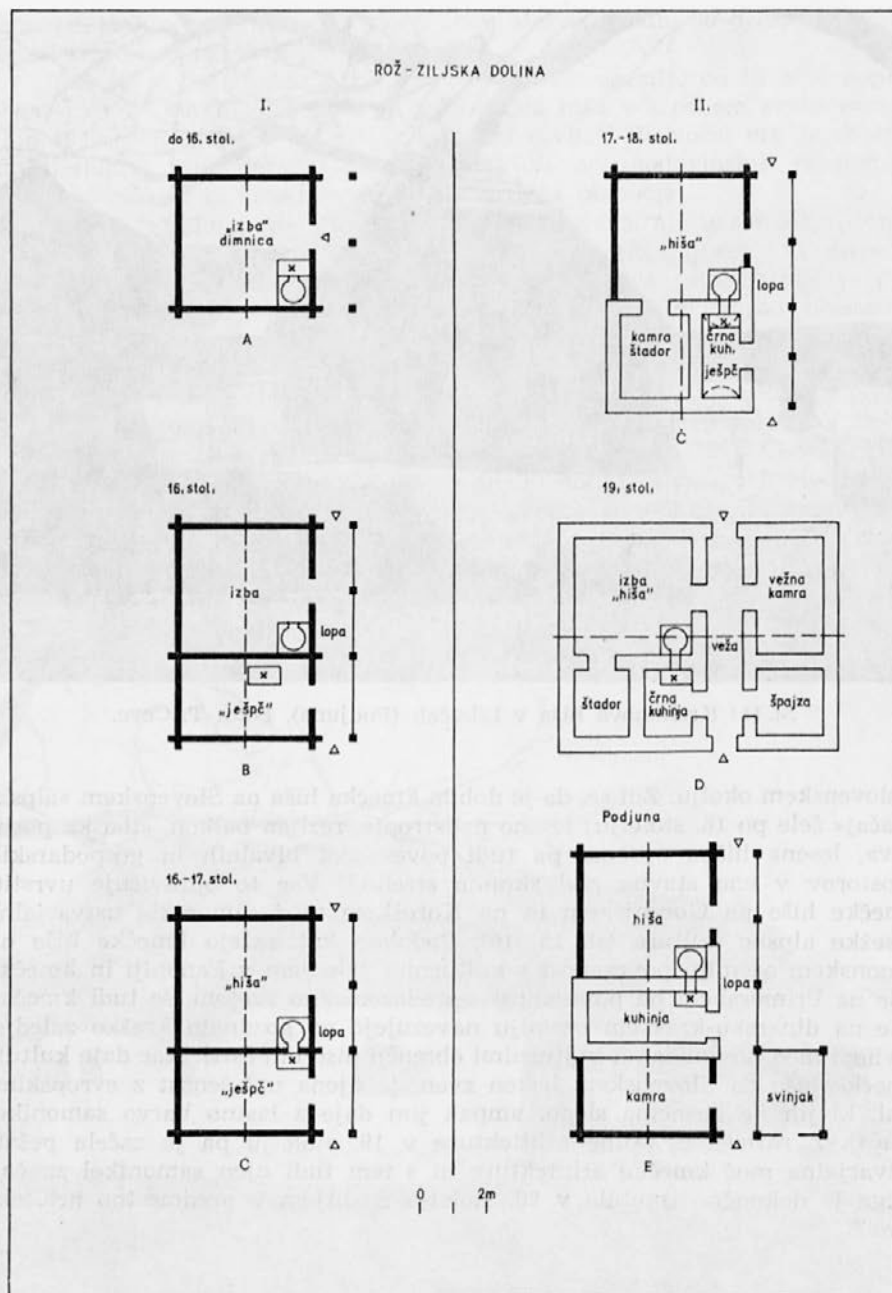
v slovenskem okolju. Zdi se, da je dobila kmečka hiša na Slovenskem »alpski značaj« šele po 16. stoletju: leseno nadstropje, rezljan balkon, stenska poslikava, lesena hišna oprema pa tudi povezanost bivalnih in gospodarskih prostorov v eno stavbo pod skupno streho.⁸⁸ Vse to opravičuje uvrstiti kmečke hiše na Gorenjskem in na Koroškem med samonikle ustvarjalne dosežke alpske kulture (sl. 15, 16). Podobno kot kažejo kmečke hiše na panonskem ozemlju povezanost s kulturnim zaledjem v Panoniji in kmečke hiše na Primorskem na povezanost s sredozemskim svetom, se tudi kmečke hiše na dinarsko-kraškem ozemlju navezujejo na gozdnato kraško zaledje. Prehodi med posamičnimi kulturnimi območji niso bili ostri. Kar daje kulturi kmečke hiše na Slovenskem lasten zven, je njena uglašenost z evropskimi toni, ki jih ne posnema slepo, ampak jim daje z lastno barvo samonikel značaj. Z razcvetom stilne arhitekture v 19. stoletju pa je začela pešati ustvarjalna moč kmečke arhitekture in s tem tudi njen samonikel značaj, ki ga je dokončno izgubila v 20. stoletju z zlitjem v predmestno arhitekturo.⁸⁹

SKLEPNA SPOZNANJA

Če poskusim na koncu strniti nekatera spoznanja o obravnavani arhitekturi, se pokaže takšna podoba: Kmečka hiša na Slovenskem se je po konstrukcijski, prostorski in likovni obdelavi vztrajno prilagajala kulturno-zgodovinskim razmeram na izrazito prehodnem zemljepisnem položaju. Naselitev Slovanov na že prej obljudenem vzhodnoalpskem ozemlju je omo-

⁸⁸ T. Cevc, *Odprta vprašanja stavbnega razvoja*, 92–100.

⁸⁹ I. Sedej, *Ljudska umetnost na Slovenskem*, Ljubljana 195.



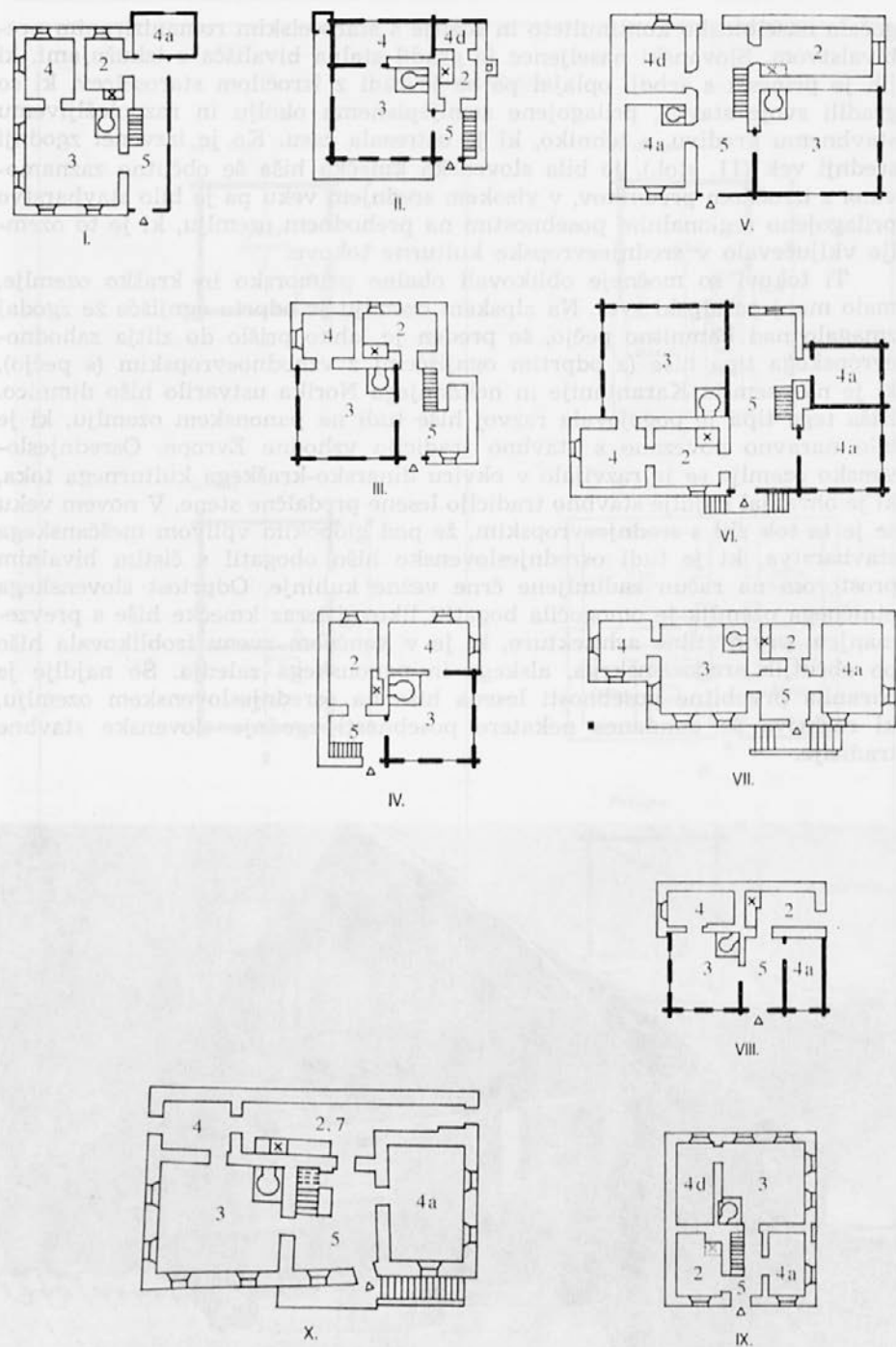
Sl. 12: Hipotetični razvoj hiše dimnice v Rožu in Ziljski dolini. A — enoprostorna lesena dimnica z odprto lopo; B — hiša z ločenima prostoroma: izba in kuhinjo; C — hiša z bivalnim prostorom (izba, hiša) in ločeno črno kuhinjo (ješpč); Č — hiša z lesenim bivalnim prostorom (hiša) in zidano črno kuhinjo in kamro (štador); D — hiša »alpskega tipa« z osrednjo vežo in »izbo«, kamro in črno kuhinjo na eni strani ter z vežno kamro in špajzo na drugi strani; E — starejša hiša v Podjuni z vhodi v prostore iz lope: v hišo, kuhinjo in kamro. Risal M. Zuccato po predlogi T. Cevca.

gočala naselbinsko kontinuiteto in sožitje s staroselskim romaniziranim prebivalstvom. Slovanski naseljenec je gradil stalna bivališča z izkušnjami, ki jih je prinesel s seboj, oplajal pa se je tudi z izročilom staroselcev, ki so gradili svoje stavbe, prilagojene zemljepisnemu okolju in razpoložljivemu stavbnemu gradivu, s tehniko, ki je ustrezala času. Ko je izzvenel zgodnji srednji vek (11. stol.), je bila slovenska kmečka hiša še občutno zaznamovana z izročilom prednikov, v visokem srednjem veku pa je bilo stavbarstvo prilagojeno regionalnim posebnostim na prehodnem ozemlju, ki je to ozemlje vključevalo v srednjeevropske kulturne tokove.

Ti tokovi so močnejše oblikovali obalno primorsko in kraško ozemlje, malo manj pa alpski svet. Na alpskem ozemlju je odprto ognjišče že zgodaj zmagalo nad kamnitno pečjo, še preden je lahko prišlo do zlitja zahodnoevropskega tipa hiše (z odprtim ognjiščem) z vzhodnoevropskim (s pečjo), ki je na ozemlju Karantanije in nekdanjega Norika ustvarilo hišo dimnico. Hiša tega tipa je pogojevala razvoj hiše tudi na panonskem ozemlju, ki je bilo naravno povezano s stavbno tradicijo vzhodne Evrope. Osrednjeslovensko ozemlje se je razvijalo v okviru dinarsko-kraškega kulturnega toka, ki je ohranjal najdlje stavbno tradicijo lesene predalčne stene. V novem veku se je ta tok zlil s srednjeevropskim, že pod globokim vplivom meščanskega stavbarstva, ki je tudi osrednjeslovensko hišo obogatil s čistim bivalnim prostorom na račun zadimljene črne vežne kuhinje. Odprtost slovenskega etničnega ozemlja je omogočila bogatiti likovni izraz kmečke hiše s prevze-manjem prvin stilne arhitekture, ki je v končnem zvenu izoblikovala hišo po občutjih sredozemskega, alškega in panonskega zaledja. Še najdlje je ohranila prvobitne posebnosti lesena hiša na osrednjeslovenskem ozemlju, ki razkriva še dandanes nekatere posebnosti zgodnje slovenske stavbne tradicije.



Sl. 13: Nadstropna kmečka hiša alpskega tipa iz konca 17. stoletja, Poženk št. 1, porušena 1990. Foto: T. Cevc.



Sl. 14: Tlorisi kmečkih hiš iz Sel (Zell Pfarre) na Koroškem iz 18.—19. stol. Tlorisne zasnove hiš izhajajo iz hiše dimnice z lopo. Legenda: 2 — črna kuhinja (ješpč); 3 — hiša (izba); 4 — kamra (štador); 4a — vežna kamra; 4d — shramba; 5 — veža (lopa); x — odprto ognjišče. Po predlogi Primožiča risal M. Zuccato.



Sl. 15: Lesena kmečka hiša iz 17. stol. pri Šenkovih na Jezerskem. Foto: T. Cevc.

Nova so v pričujočem orisu spoznanja o rabi in razširjenosti lesene predalčne stene na osrednjeslovenskem ozemlju in o vplivanih načinov gradnje stavb na prostorski razvoj kmečke hiše. S pritegnitvijo novejših arheoloških spoznanj je bilo mogoče poglobiti misel, da je imela zgodnje-srednjeveška staroslovenska hiša predprostor, ki se je pozneje razvil v ožemlja. Zdi se dokazana trditev, da so staroslovanski naseljenci tudi na naših tleh uporabljali kamnitno ali glinasto peč (Pristava, Ptuj). Ponekod je izpodrinilo kamnitno peč že v srednjem veku odprto kamnitno ognjišče (morda Bohinj), na večjem delu slovenskega etničnega ozemlja pa je ostala v rabi še stoletja, dokler je ni zamenjala lončena.⁹⁰ Z vpeljavo lončene peči v 15. in 16. stoletju je kmečka hiša na Slovenskem dosegla kulturno raven srednjeevropske hiše in ji ostala zvesta do današnjih dni. Na novo je bilo mogoče zarisati zgodovinsko razvojno pot kmečke hiše na alpskem ozemlju; ta razvoj je mogoče primerjati z razvojem kmečke hiše na južnobavarskem in južnotirolskem ozemlju. Izkazalo se je, da je potekal razvoj dimnične

⁹⁰ Na mikavna razmišljanja o razvoju gorenjske kmečke hiše in nasploh o rabi kamnitne peči pri Slovencih v zgodnjem srednjem veku, naletimo pri Mantuanijevi oceni Sičeve knjige, »Kmečke hiše in njih oprava na Gorenjskem«. Čeprav ocenjevalec v tistem času ni imel na voljo nobenega arheološkega dokaza o kamnitni peči pri Slovencih v zgodnjem srednjem veku, to misel prepričljivo zagovarja. Preprosto kamnitno peč imenuje »dimnača« (nem. Rauchofen). V 16. stoletju naj bi to peč v slovenski kmečki hiši izpodrinila lončena, ki so jo od tedaj naprej kurili iz veže, kamor so ponekod na Gorenjskem postavili tudi odprto ognjišče po zgledu zahodnih dežel. Vabljava so prav tako Mantuanijeva razmišljanja o hiši dimnici; le-ta naj bi nastala tam, kjer sta se srečali slovenska hiša s pečo in nemška kiša z odprtim ognjiščem. — J. Mantuani, ocena knjige: A. Sič, Kmečke hiše in njih oprava na Gorenjskem, I, Ljubljana 1924, v: Dom in svet 37, 1924. 222—224.



Sl. 16: Nadstropna alpska hiša iz 18. stol., Močidlo (Ziljska dolina).
Foto: A. Ložar-Podlogar.



Sl. 17: Značilna pritlična kmečka hiša s podolžno vežo (nem. Längslaubenhaus)
v Selah v Rožu (prim. tloris I, sl. 14). Foto: E. Primožič.

hiše podobno na panonskem ozemlju in v Podjuni do 18. stoletja. S tem je nadrobneje opredeljen tip koroške kmečke hiše s podolžno vežo (nem. Längslaubenhaus) (sl. 17).

Ponovno je treba poudariti, da kmečka hiša na slovenskem etničnem ozemlju ni nikoli pripadala enotnemu stavbnemu tipu. Njen poznejši razvijanje razvoj to misel podpira in dokazuje. Kmečka hiša na Slovenskem je dozorala v posebnih zemljepisnih, zgodovinskih, kulturnih in tudi gospodarskih razmerah v več tipov, ki pa niso niti zgodovinsko niti kulturno ali regionalno strogo opredeljivi. Slovenski značaj razkriva ta arhitektura v volumnu, predvsem pa v obdelavi stavbnih nadrobnosti, v ne pretirani strogosti likovne govornice in čutu za prilagajanje različnemu zemljepisnemu in tudi kulturnemu okolju.

Identiteto domačega stavbnega izročila je žal po 2. svetovni vojski močno prizadela prenova kmečkih hiš in naselij, ki se ni dosti ozirala na regionalne posebnosti stavbarstva. Slovenska krajina je s posodobljeno kmečko arhitekturo izgubila svoj lastni zven. Potrebno bo mnogo strokovnih prizadevanj, da bo slovenska krajina in regionalna arhitektura spet začela dobivati naravnemu okolju in podedovanemu izročilu ustrezen arhitekturni izraz.

Abstract

THE CONTRIBUTION TO THE GENESIS OF THE FARM HOUSE IN SLOVENIA

The genesis of the Slovene farm house has remained somewhat in the dark. In this paper the author deals with the beginning of the development of the farm house in Slovenia, when building was still very much dependent on the available building materials and the building techniques they made possible.

In one and a half millennium, five regional types of houses developed in Slovenia; however, they are not strictly defined, neither geographically nor historically nor culturally. The early medieval house, which had only one room, with somewhere a rudimentary anteroom, represents the first stage in the development of the farm house in Slovenia. In addition to this type of house, there was another one in Styria and Carinthia: a house with an open shed in the front, which of course brought about a different development. Out of the house with an anteroom developed a house with a soot kitchen or »black« kitchen (a kitchen with an open fireplace), the house with a shed grew into a soot house, which later developed into a house with a soot kitchen.

Ever since the Slavs started settling the Eastern Alps region in the 6th century, the Slovene farm house has adapted, as far as its construction, space and art elements are concerned, to the cultural, historical and geographical conditions dictated by its location in the distinctly transitory area between the Adriatic, the Alps, the Pannonian plain and the Dinaric wooded karst. When the Slavs settled in this area which was already occupied by the Romanized Vlachs, they provided for residential and cultural continuity with them. The beginnings of old Slav architecture bear the combined stamp of both cultures. In the first few centuries after settlement, Slav settlers built on the basis of the experiences they had brought with them (the Slav building terminology bears witness to it), enriching them with the tradition of the old settlers (their heritage can be seen in temporarily settled shepherds', lumberjacks' and charcoal burners' shelters and huts). By the end of the Early Middle Ages (in the 11th century), in the greater part of the ethnically Slovene territory, the Slovene farm house was a two-room construction, bearing the stamp of Slavic ancestors (the use of stone stoves). By the Late Middle Ages, the Slovene farm house already displayed some regional features characteristic of a Mediterranean, Alpine, Pannonian or Dinaric karst locality. In the Middle Ages, the development of architecture in Slovenia was molded by the building materials that were available in a particular area: the wood of deciduous trees in central Slovenia, the wood of evergreen trees in the Alps, stone on the seaside, and clay and wood in the Pannonian area. Using the wood of deciduous trees required building walls with a skeletal construction; the use of evergreen trees (junipers, larches) was appro-

prate for log walls, stone for stone walls, either without binding or bound with clay or lime.

In the seaside *region of Primorska*, stone was the most widely used material: there houses grew by the addition of extra rooms, either horizontally or vertically. The seaside house is of the open fireplace type, with the kitchen as its main room.

Houses in the *Alpine region* (Gorenjska, much of Carinthia) as first had wood walls with a skeletal construction, later on mostly supplanted by log walls, which made it possible to add a story. Out of the original one-room house developed a house with a living room, an anteroom in the center and a small room. Later on another small room and a pantry were added, with more rooms and a barn on the upper floor. In the 17th and 18th century the Alpine farm house reached its apex and became the most developed farm house in Slovenia.

In the *Pannonian region* (Prekmurje, Northeastern Styria), houses in the Early Middle Ages were either made of clay or wood. Later on wood buildings prevailed. They were usually small, with rooms lined in a row, or key-shaped. The entrance to all rooms was from the outside.

Houses in central Slovenia (Dolenjska, Notranjska, Southwestern Styria, the surroundings of Ljubljana and Škofja Loka) were for centuries built with a skeletal construction. Two types prevailed: a ground-level house with three rooms (a main room, an anteroom and a basement), and a two-story house, with a stable or a cellar on the ground level and with the same three rooms as in the ground-level house on the first floor.

The soot house (»dimnica«) is a relic of the Middle Ages. This type of house was prevalent in the Pannonian Styrian and Carinthian regions. It first had only one room for dwelling, with a built-in stove and an open fireplace. Later on the soot house developed along the line of the Alpine house with a soot kitchen.

The paper sheds new light on the spread of wood houses with a skeletal construction. It has been established such houses were most frequent in central Slovenia (especially in Dolenjska and Kozjansko). The author deals in detail with fireplaces in Slovene farm houses. He argues that the 9th-century remains of fireplaces in houses in Pristava near Bled might be primitive stone stoves, similar to those dating from the same time, found nearby Lake Balaton in Hungary. By the Middle Ages the stone stove was already supplanted in some places in Slovenia by the open fireplace (Bohinj?). In most parts of the ethnically Slovene territory, the stone stove remained in use until the 15th and 16th century, when it was replaced by tile stoves. By that time the Slovene farm house had reached the cultural standards of a central European house, with a clean living room (the »hiša«) and the »black« soot kitchen, which was in Slovenia located in the anteroom. After the comparative analyses of material from central Europe, the author traces anew the historical developmental path of the farm house in the Alps. The development of houses in this area can be compared to that in South Bavaria (Berchtesgaden) and South Tyrol (Bruneck). It has been established that up to the 18th century the development of soot houses in the Pannonian region of Slovenia and in the Podjuna area of Carinthia ran a similar course. This discovery made it possible to define in greater detail the type of Carinthian farm house with an anteroom (German Längslaubenhaus).

The author concludes that the development of farm houses in Slovenian was connected to that of central Europe. This did not deprive the Slovene farm house of signs of creativity, which are evident in the different room size, the original architectural finishing touches, the great talent for adapting to ever changing cultural and historical conditions, and in an architectural style which isn't too strict. All this has given Slovene architecture a stamp of its own, which is a reflection of the remarkably picturesque and lively Slovene landscape.