

Pogledi na arhitekturo dvojezične Koroške

UVOD

V okviru večletnega raziskovanja arhitekture dvojezičnega območja južne Koroške pod pokroviteljstvom Krščanske kulturne zveze in Raziskovalne skupnosti Slovenije¹ je bila kot vzporedna pobuda Slovenskega znanstvenega inštituta v Celovcu izdelana študija o teoretičnih izhodiščih zastavljenega problema. Priključena je bila kot delna raziskava širšega projekta avstrijskega ministrstva za gospodarstvo in ministrstva za gradnjo ter deželnih, občinskih oziroma lokalnih oblasti. Raziskala naj bi probleme ter smerice oblikovanja prostora, v katerem živi slovenska manjšina. Sodelovali so še ekonomisti, sociologi, politologi. Kot končni rezultat je izšla publikacija, ki je na interdisciplinarni način povzela ugotovitve posameznih raziskav v obliki predloga za posege v prostor južne Koroške v prihodnje. Problema arhitekture se loteva študija z naslovom Arhitektonska analiza tipologije bivališč v dvojezični Koroški. Tako kot druge študije v projektu je bila pripravljena samostojno. V skupni publikaciji pa je zaradi vnaprej postavljenega obsega izšla v skrženi obliki.²

Vse raziskave so sledile analitično-razvojnim mehanizmom in so skušale zajeti čimveč problemskih področij od političnogospodarskih preko socialno-ekonomskih, prometnih, turističnih, prostorsko in bivalno kvalitativnih do identitetnih, če naštejemo le nekatere glavne. Vse so tudi dokaj kritično obravnavale dosedanja razvoj in skušale predlagati ustrežnejše usmeritve za naprej. Tako je bilo tudi na izbranem področju raziskave vloge arhitekture v oblikovanju prostora in vrednostnih razmerij mogoče ugotoviti, da

¹ Raziskovalna naloga »Arhitektura v dvojezičnem delu južne Koroške« je nadaljevanje širše raziskave »Arhitektura v slovenskem prostoru« (glej: P. Fister, Umetnost stavbarstva na Slovenskem, Ljubljana 1986).

² Albert F. Reiterer (Hrsg. Wohnen und bauen in Südkärnten, Drava/SZI, Siedlungswesen und sozialer Wandel im ländlicher Bereich, Disertacije in razprave 15, Slovenski znanstveni inštitut (SZI), Drava, Celovec 1988.

so bile razen redkih izjem dosedanje teoretične študije o arhitekturi usmerjene tako, da stavbarstva južne Koroške niso obravnavale hkrati kot dela materialne kulturne dediščine slovenskega življa. Vedno znova so ga namreč razbijale na posamezne sestavine in zato ločevale od konkretnega okolja. Zato je bilo potrebno postaviti novo teoretično izhodišče za celovito razumevanje in upoštevanje tipoloških zakonitosti razvoja in identitete prostora dvojezične Koroške. Izhajalo naj bi iz večplastnosti vzrokov, vplivov in odvisnosti v nastajanju, razvoju ter spremembah arhitekturnih oblik, povezanih s človekovim bivanjem in še posebej z bivanjem slovenske manjšine.

V končni publikaciji je bil izpuščen pretežni del kritičnega pregleda dosedanjih ocen in analiz, ki so v zadnjih 100 letih mnogokrat z neobjektivnimi trditvami, pomanjkljivo dokumentacijo in tendencioznimi teorijami skušale (in uspele...) razvrednotiti stavbarstvo in prostor, ki so ga naseljevali Slovenci. Ker celoten problem v bistvu izhaja prav iz »znanstveno« utemeljenih predstavitev arhitekture južne Koroške, daje primerjava najbolj značilnih ali upoštevanih avtorjev v zadnjih 100 letih tudi možnost razumevanja vzrokov in metod, ki so pripeljali v tako brezbrizno ali celo odklonilno stališče do arhitekture kot temeljnega merila identitete prostora. Zato je treba ta še neobjavljeni del študije predstaviti vsaj strokovni javnosti.

Literatura, ki se je doslej neposredno ali posredno ukvarjala s problematiko arhitekture v prostoru dvojezične južne Koroške, je resnično obsežna. Lahko jo razdelimo v nekaj skupin, posamične prispevke pa skušamo oceniti glede na ozkost ali širino izhodišč (s poudarkom na njihovem odnosu do nacionalnega vprašanja), na zastarelost ali aktualnost, na znanstveno utemeljenost in na uporabnost v odnosu do zastavljenega cilja: ponovno uveljaviti pomen arhitekture v okvirih prizadevanj slovenske manjšine za njeno mesto na Koroškem. Za razumevanje različnosti pobud in vsebine prispevkov, ki obravnavajo arhitekturo (tudi) v izbranem prostoru, je najbolje slediti njihovemu kratkemu pregledu. Upoštevana je bila lahko le tista literatura, ki je bila dostopna³ in ki jo je bilo mogoče zajeti bodisi kot primerjalno gradivo bodisi kot kritično merilo ali pa je imela ali še ima odločilen vpliv. Čeprav je bilo potrebno primerjati tudi nekatere starejše spise (od Valvasorja ipd. dalje), so obravnavani pretežno avtorji, ki so se od konca prejšnjega stoletja dalje strokovno poglobljeno ukvarjali s sistematičnimi raziskavami arhitekture, naselij in pokrajine in jim je prav arhitektura veliko pomenila pri njihovih razlagah. V to so bile vključene poleg redkih arhitekturnih še umetnostno zgodovinske in geografske študije, etnografske raziskave, zapisi itd. Celoto je bilo mogoče razdeliti v nekaj značilnih obdobjih. Vsako od njih je po svoje vključevalo ali izločalo arhitekturo kot temeljno sestavino identitete južne Koroške. Ustvarjalo je celo ideološko in nacionalistično pozicijo za vrednotenje arhitekture. Analiza avtorskih pristopov do raziskovanja in vrednotenja arhitekture je torej lahko samostojna študija. Vseeno pa jo je treba razumeti predvsem kot del celovite raziskave vprašanj kvalitete »bivanja in graditve v južni Koroški«.

RAZVOJ IN SPOPAD NACIONALNIH TEORIJ O ARHITEKTURI

Od 90. let 19. stoletja do monografske izdaje o kmečki hiši v Avstriji leta 1906⁴ so avtorji Rhamm, Bancalari, Bünker in drugi skušali pozitivistično dokumentirati ter razvrščati stanovanjske stavbe vaškega okolja v

³ Pretežni del literature smo črpali v knjižnicah NUK, SAZU, delno tudi Slov. znanstv. inštituta v Celovcu. Naslove je zbrala in uredila M. Fister (kot del elaborata, 68 študij).

⁴ Das Bauernhaus in Österreich-Ungarn und in seine Grenzgebieten. H. g. von Österr. Ing.- und Architekten-Verein, Dresden 1906.

tedaj posebej modne »tipološke« oznake, pri čemer je treba še posebej poudariti rezultate, ki jih je dosegel Bünker.⁵ Že tedaj kljub omenjenemu pozitivizmu zasledimo iskanje odgovorov na vprašanje, ali je mogoče (vsaj na silo) ločevati »nemške« od »slovenskih« hiš, kar je seveda potegnilo za seboj tudi različno oceno bivanja ene ali druge narodnostne skupine. Tako pravi Bünker⁶ ob svojem raziskovanju Ziljske doline: »[...] So gross nach dem Gesagten auch die Ähnlichkeit der beiden Hausformen im Ausserem ist, so ist die innere Ausgestaltung der Häuser doch eine verschiedene. Das Windische Haus Kärntens besteht in der Regel aus vier Wohnräumen, das deutsche aus drei [...]«.* V to skupino pozitivističnih seštevkov podatkov o obravnavanem koroškem prostoru lahko štejemo v tem času tudi geografa Meitzena.⁷

Obdobje med obema vojnama je začetek spopada med dvema nacionalnima teorijama, v okviru katerih so skušali s svojim nemškim poudarkom uveljavljati enotnost (nemške...) Koroške predvsem nemški avtorji. Med njimi je načrtno uvajal neprepričljive dokaze o povsem nemškem izvoru nekaterih hišnih oblik geograf Josef Schmid,⁸ ki je na primer za vrsto domačij na Zilji, okrog Velikovca, po Gurah in na Svinjski planini trdil: »Über den rein deutschen Ursprung dieser Siedlungstypen dürfte wohl kein Zweifel bestehen [...]«.**⁹ V tem času so bile samostojne raziskave arhitekture (ločeno od prostora in vezane na stavbe) v dvojezičnem delu Koroške sicer redke ali so se omejevale na posamezne elemente.¹⁰

V 30. letih je vrhunec v germanizatorski smeri razumevanja in vrednotenja stavbarstva dosegel Georg Graber v svojem mnogokrat citiranem delu Volksleben in Kärnten.¹¹ Njegove trditve so nadaljevanje Schmidovih ali pa so še ostreje postavljene: »Eines aber zeigt sich in aller Deutlichkeit. Die Kärnten in übergrosser Mehrzahl vorkommenden Typen des Einzelhofes und des Haufendorfs sind alte deutsche Siedlungsformen [...]«***.¹²

Drugje je mogoče iz podteksta izluščiti eno tistih posebnih ugotovitev, ki so se uveljavile kot predpostavke za večino kasnejših raziskovalcev: slovenske hiše naj bi bile na Koroškem vedno le skromne stavbe... Po njegovem naj bi bil pomemben že podatek, da je beseda »hiša« pravzaprav germanska beseda »hûs«, ki so jo kasneje Nemci prevzeli nazaj le za oznako

⁵ J. R. Bünker, Windische Fluren und Bauernhäuser in Gailthale in Kärnten; v: Mtt. der anthrop. Gesellschaft in Wien, 35, Wien 1905.

⁶ Bünker, Windische Fluren..., str. 36. Raziskovalec ni upošteval niti razvojnih zakonitosti še manj socialne pripadnosti posameznih raziskanih primerov.

* Naj bo že — po povedanem — zunanja podobnost obeh oblik hiše še tako velika, je pa notranja oblikovanost različna. Slovenska hiša na Koroškem ima praviloma štiri bivalne prostore, nemška tri.

⁷ A. Meitzen, Siedlung und agrarwesen der Westgermanen und Ostgermanen, der Kelten, Römer, Finnen und Slawen, Berlin 1895 — po oceni S. Ilešiča (Oblike zemljiške razdelitve na Koroškem; v: Slovenski etnograf I, Ljubljana 1948, str. 72) je to utemeljitelj zgodovinske naselitvene geografije.

⁸ J. Schmid, Siedlungsgeographie Kärntens, Carinthia I, 16, 1—3, Klagenfurt 1926.

** Nobenega dvoma ne more biti, da je ta tip naselja povsem nemškega izvora.

⁹ J. Schmid, Siedlungsg..., str. 248.

¹⁰ V. Geramb, Die Kulturgeschichte der Rauchstuben; v: Carinthia I, 115, Klagenfurt 1925.

¹¹ G. Graber, Volksleben in Kärnten, Graz 1934, 1941, 1949.

*** Nekaj pa se kaže v vsej jasnosti. Tipi samin in gruščastih vasi, ki prevladujejo na Koroškem, ustrezajo starim nemškim oblikam naselij.

¹² Kritike tega dela so podali P. Zablatnik (v svoji disertaciji), V. Novak — Über den Charakter der Slowenischen Volkskultur in Kärnten; v: Litterae slovenicae IX, München 1973, in drugi.

skromne, pomožne stanovanjske stavbe, slovenske »kajže«: Keische, Keischer.¹³ Tako naj bi bile tudi višje razvite oblike stavb, kot so to raščene bogate domačije na Zilji ali po pobočjih Svinjske planine,« [...] ein Kulturstrahlung der mitteldeutscher Hofanlagen von Nieder und Oberösterreichhaus[...].* Dalje je v istem okviru trdil, da so posebnosti, kot so »Zwiehof, der Umlaufstall und die Badstube dem von Nord und Ostgermanen begründeten Kulturkreise [...]«. ^{14**}

Njegovo delo in omenjene trditve je kasneje skušal oceniti V. Novak šele leta 1973.¹⁵ To pa je bilo že prepozno, saj so se navedene in druge trditve o enostransko nacionalno utemeljevanih izvorih in ocenah že vključile v splošno zavest neznanstvenih in celo velikega dela znanstvenih krogov. Najbrž je tu potrebno iskati tudi izvore za predstavitev »značilnih« koroških kmečkih stavb v muzeju na prostem pri Gospe Sveti, kjer je kot »slovenska« hiša predstavljena oblika najbolj skromne kajže.¹⁶

V istem obdobju so — nekoliko zaradi dialoga delno pa zaradi obojestranske nestrpnosti — nastajale tudi študije, ki so za vsako ceno hotele dokazati edino »slovenski« praizvor hiš na južnem Koroškem. Med prvimi se je skušal s celovito študijo upreti »germanskim« teorijam Stanko Vurnik.¹⁷ Čeprav ne s tako brezobzirno odločnostjo kot germanizatorski Graber, je skušal dokazati, da so izvori oblik in z njimi povezan način življenja v hišah na južnem Koroškem najprej povezani prav z geografsko nekoliko teže dostopnim, zato pa narodnostno odvisnim prostorom južno od Alp. Ob tem je uvedel svojo prostorsko razlago hišnih »tipov« in jih na območju Vzhodnih Alp razdelil tako, da je prerezal srednji del Gorenjske in ga skupaj s Tolminsko in Koroško postavil v enoten »alpski« tip, ki naj bi obenem obsegal tudi ves širši koroški prostor.¹⁸ Teza je seveda lahko nastala le ob površnem poznavanju arhitekture v raziskovalnem območju. To je potrdil tudi sam, ko je navedel, da je sicer že dalj časa raziskoval širši prostor za ljubljanski etnografski muzej, da pa osebno ni poznal niti Roža niti Podjune ali Kozjaka.¹⁹

Med Vurnikova nova izhodišča, ki jih je uvedel v raziskovanje stvarstva, pa moramo šteti nekatera zelo sodobna gledanja etnologije v tej smeri. Etnografa naj »zanima kmečka hiša le kolikor raziskuje način stanovanja, pripravljanja hrane, skupnega življenja v rodbini in gospodarjenja. Dalje [...] se pri tem delu često sreča s političnim in kulturnim zgodovinarjem, sociologom, jezikoslovcem, gospodarsko-agrarnim raziskovalcem, antropo-geografom, celo tehnikom in arhitektom.«²⁰ Če bi bilo danes mogoče dobiti študije, ki bi povezovale vse sestavine, kot jih je skušal teoretično uvajati Vurnik že leta 1929 (!), potem bi bilo to prav tisto izhodišče (in hkrati tudi ustrezen dokaz), ki bi ovrglo vse nacionalistično obarvane poskuse političnega izrabljanja arhitekture.

V resnici so vse te misli ostale le želje. Tudi Vurnikovemu delu je botrovala predvsem želja, da bi izdelal kolikor mogoče sprejemljivo shemo, katere

¹³ Graber, Volksleben, o. c., str. 95.

* ... kulturni odsev srednjenemških domačij iz Nižje in Gornje Avstrije.

** ... vzporedna domačija, hlev okrog dvorišča in pašba, utemeljene v severno in vzhodnogermanskem kulturnem krogu.

¹⁴ Ibid., str. 100 itd.

¹⁵ Glej op. št. 12.

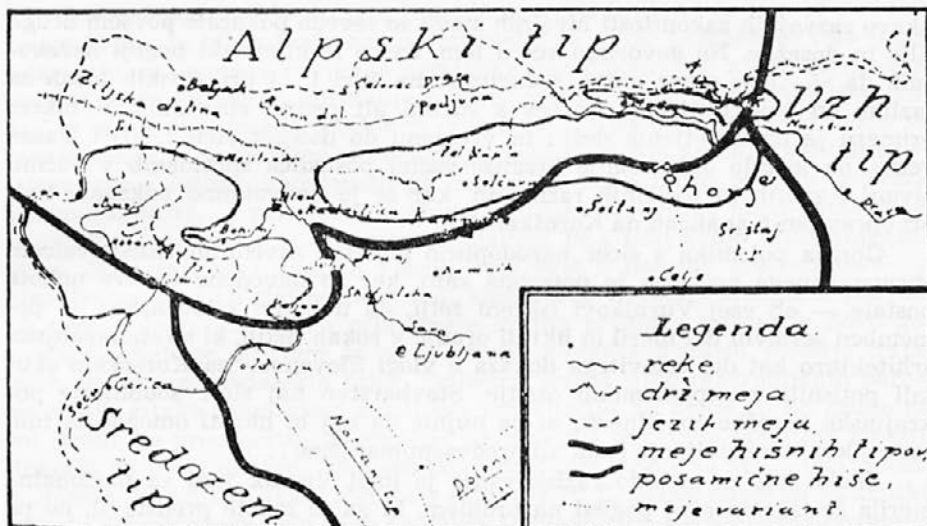
¹⁶ »Urhoa« hiša iz Trabelj pri Šmarjeti v Rožu (K. Eisner, O. Moser, Das Kämtner Freilichtmuseum in Maria Saal, Klagenfurt 1979, str. 43—46).

¹⁷ S. Vurnik, Kmečka hiša Slovencev na južnovzhodnem pobočju Alp; v: Etnolog IV, Ljubljana 1930, str. 30—85.

¹⁸ S. Vurnik, Kmečka hiša ..., str. 34/35.

¹⁹ Ibid., str. 70 (opomba 1).

²⁰ Ibid., str. 30.



Vurnikova »Karta razširjenosti alpskega hišnega tipa pri Slovencih (1929)« svojevoljno poenostavlja arhitekturno tipologijo. (Po objavi v Etnologu IV, Ljubljana 1930, str. 34.)

cilj je bil »omejiti hišne tipe na vsem slovenskem ozemlju.« Iz te naloge so končno izšla tudi njegova narodnostno sicer močno privzdignjena merila, ki pa so danes znanstveno nesprejemljiva. Enako kot pri njegovih kolegih na nemški strani določajo in uokvirjajo pretirano povzdigovanje »nacionalnih« lastnosti. Tako je za raziskovane kraje »severozapadnega slovenskega jezikovnega ozemlja oziroma v južnovzhodnih pobočjih Alp« ugotovil, da imajo nekatere posebne vrednosti: »Tem krajem, ki vabijo izletnike in letovišcarje, pravimo slovenska Švica in v tem romantično slikovitem planinskem ozemlju živi tip kmečke arhitekture, ki je po mnenju mnogih najlepši in najzanimivejši med vsemi slovenskimi. In zares moramo reči, da so te hiše tehnično najvišje stoječe med vsemi slovenskimi in predstavljajo tudi najpopolnejšo, na vrhuncu kmečke civilizacije stoječo hišno organizacijo, ki je nemara še večja od one Nemcev, ki robijo slovensko ozemlje.«²¹

Ob takih ocenah in ob metodološko-teoretični opredelitvi o pomembnosti raziskovanja hiš predvsem v povezavi z razlago načina življenja bi seveda morali sklepati tudi na izjemno visok bivalni standard v območju, kjer naj bi tovrstni tip kmečke stavbe prevladoval. To seveda ne drži. V celoti tudi ni mogoče povzeti njegove druge trditve, da je najbolj značilna oblika kmečke hiše tega širšega prostora v »enotnih dvorih« (Einheitshaus), ki »družijo pod istim ravnim slemenom zapored vse prostore za ljudi, živino in krmo [...]«²² V tem delu svoje tipološke razlage se je namreč močno približal kasnejše (vse do danes...) uveljavljenim trditvam, da naj bi se kmečko bivališče v širšem »alpskem« prostoru (kjer je južna Koroška osrednji del) razvijalo v naslednji končni cilj: pod že v začetku dovolj veliko lupino (streho, hišo...) spreminjati le notranjo razdelitev glede na spreminjanje potreb zaradi novosti, ki jih je prinašal razvoj.²³

Tudi ta trditev je, tako kot prejšnja, postala eden od kriterijev za ocenjevanje obstoječe arhitekture ali merilo za gradnjo nove. Podrobnejše raz-

²¹ Ibid., str. 33/34.

²² Ibid., str. 35.

²³ To trdita predvsem Rhamm in Graber (po: Graber, Volksleben, str. 88), za njima pa so povzemali mnogi kasnejši avtorji.

iskave razvojnih zakonitosti bivalnih stavb so seveda pokazale povsem druge cilje in dosežke. Ne govorimo več o tem, da so le klimatski pogoji narekovali, da »[...] so stene umno reducirane na štiri [...] pri alpskih hišah za razliko od belokranjskih dvorcev s štirimi ali petimi stavbami! V takem primeru je izpostavljenih dežju in vremenu do dvajset sten [...]«²⁴ Danes vemo, da je bilo oblikovanje bivališč vselej posledica sprememb v načinu bivanja, vzorih in socialnih razmerah, kar se je nedvoumno pokazalo tudi pri opravljenih analizah na Koroškem.²⁵

Gornja polemika s sicer narodopisno globoko zavednim raziskovalcem obravnavanega prostora je potrebna zato, ker so navedene trditve nehotne postale — ob vsej Vurnikovi iskreni želji, da uveljavi »slovensko« — pomemben sestavni del meril in hkrati orodje v rokah tistih, ki so stanovanjsko arhitekturo kot del celovitega dokaza o vlogi Slovencev na Koroškem skušali potisniti v nepomembno ozadje. Stavbarstvo naj sicer sooblikuje pokrajinske koroške značilnosti, ni pa nujno, da naj bi hkrati omogočalo tudi razvoj kvalitete življenja (tudi ali predvsem manjšine...)»²⁶

Enako kot za metodo raziskovanja je imel Vurnik tudi za nacionalna merila že izdelan svoj pogled na problem, ki ga je takole predstavil, ne pa tudi povsem upošteval: »Moram se priključiti onim, ki z M. Murkom trdijo, da hišni tipi ne sovpadajo z narodnostjo na določenem ozemlju in da tudi v okviru istega naroda lahko živi več ali manj skupin ljudi, ki imajo svoje samostojne telesne in duševne značilnosti, pa tudi samostojno hišno kulturo, noše, običaje itd.«²⁷ To, nekoliko »rasistično« teorijo, je bilo že v tedanjem času mogoče uporabljati hkrati kot osnovo za objektivne raziskave ali — kot smo videli pri Graberju — za nacionalistično podcenjevanje koroške arhitekture.

GEOGRAFSKE STRANPOTI — »HAUSLANDSCHAFTEN« KOT NASPROTJE IDENTITETI

Drugo skupino raziskav, ki je neposredno vplivala na medvojnne, a tudi na današnje dileme oziroma merila v ocenjevanju stavbarstva ter s tem kvalitete bivanja na Koroškem, so sprožili geografi. Med njimi smo že omenili germanizatorske poskuse razlag oblik naselij in bivališč. Še bolj je to očitno v predstavitev zakonitosti členitve obdelovalnih površin kot osnovnega izhodišča za življenje in oblikovanje bivalnega okolja v največjem delu Koroške. Na osnovi Schmidove²⁸ razlage razvoja ali nastanka razdelitve kmečkega zemljišča in morda še bolj na osnovi njegovih domačijskih tipov (»Hofformen«) so vpeljali pojme arhitekturnih kompleksov, pri katerih niso upoštevali razvojne zakonitosti, ampak naj bi bili stalna vrednost (konstanta arhitekture). To še danes ustvarja popačeno sliko značilnosti arhitekture na Koroškem pa tudi drugje, kjer se skušajo uveljavljati le absolutne ocene svojevoljno izbranih delov stavbarstva in ne celote.²⁹

²⁴ S. Vurnik, Kmečka hiša [...], str. 35.

²⁵ M. Fister, Rož, Ljubljana 1985, str. 119—125; — glej tudi op. 2 in raziskovalni elaborat!

²⁶ O. Moser, Das Bauernhaus und seine landschaftliche und historische Entwicklung in Kärnten, Klagenfurt 1974, str. 16—18: kmečka hiša (na Koroškem!) naj bi bila predvsem izraz tehnološkega razvoja kmetovanja in manj identitete prebivalcev.

²⁷ Vurnik, Kmečka hiša [...] o. c., str. 33.

²⁸ J. Schmid, Siedlungsgeographie Kärntens I, Die Flur Kärntens; v: Carinthia I, 118, 1—3, Klagenfurt 1928.

²⁹ Primerjaj z razpravo: P. Fister, Korpus slovenske arhitekture I, II; v: Zbornik ljubljanske šole za arhitekturo 1986, Ljubljana 1986, str. 395—431.

Osnovni problem je dvojen. Nanj je opozoril S. Ilešič že leta 1948.³⁰ Kot geografu mu je bilo seveda najpomembnejše, da ovrže Schmidovo tezo o podarjanju enkratnega nastanka zemljiške parcelacije: po njem naj bi bilo namreč močno prisotno vprašanje o narodnostnem izvoru »pravilnejše« (kar naj bi pomenilo »kvalitetnejše« = »nemške« ...) parcelacije v razmerju do razdrobljene in nepravilne (in s tem za gospodarjenje »manj kvalitetne« = »slovenske«) delitve obdelovalnega zemljišča. Zato Ilešič povsem ustrezno ugotavlja, da »[...] proučevanje oblik zemljiške razdelitve nima samo svoje teoretično znanstvene pomembnosti, marveč ima tudi svojo čisto aktualno stran. Novi čas, ki z naglimi koraki vodi svet v načrtno gospodarstvo, bo brez dvoma prej ali slej postavil tudi kmetijstvo v srednjeevropskih področjih pred nalogo, da se čim primerneje svojim prilikam vključi v novo gospodarsko kolesje. Pri tem pa ne bo odveč poznavanje starih, stoletja trajajočih agrarno-gospodarskih tipov. Smiselna zložba silno razdrobljenih parcel pri vaseh s tako imenovano zemljiško razdelitvijo na delce ali na grude na eni strani, pa preureditev in smotrna medsebojna povezava samotnih kmetij, slonečih na individualnem gospodarstvu na drugi strani, to sta najbolj vidna problema, ki pri tem takoj stopita v ospredje.«³¹ Ilešičeva napoved in kritika metode Schmidovega dela se je do danes že uresničila. Nerazdružna povezava med obliko zemljišč, njihovim smotrnim obdelovanjem ter obliko naselij in arhitekture v njih, so sestavine, ki so izjemno močno vplivale tudi na položaj slovenske narodnostne skupnosti na Koroškem že nekoč. Danes pa to še toliko bolj občutimo, čeprav s povsem novimi merili.

Drugi del Schmidovih izhodišč, ki so jih prevzeli tudi nekateri objektivni raziskovalci na Koroškem, je njegova statična tipološka delitev arhitekturnih »tipov« kmečkih domačij kot najznačilnejšega dela stavbarstva na Koroškem.³² Njegova dokumentacija, podobno kot pri zemljiški delitvi, obsega zelo širok spekter navedb in je prav gotovo naslonjena na podrobno poznavanje tedanjega prostora in stanja. Vendar pa je Schmid zagrešil tudi v tem delu isto napako, kakršno mu je očital Ilešič v povezavi z razlago zemljiške parcelacije, česar pa doslej še nihče ni skušal kritično oceniti in razčleniti. V svojem pozitivnem prikazu stanja ni upošteval razvoja. Zato je med seboj pomešal vse tipe, ki jih je bilo še med obema vojnama mogoče zabeležiti na Koroškem. Razdelitev, zanj je povsem upravičeno izhajala iz tlorisa razporeditve stavb v domačijah, je za večino kasnejših avtorjev postala osnova teoretičnega pristopa. Vendar moramo take zožitve, kot smo to storili tudi pri Vurniku, ovreči, posebej še, ker so postale glavni nosilci za razumevanje ali ocenjevanje koroškega prostora. Iz njih se je namreč razvila teorija o absolutni vrednosti »hišnih regij«, kot bi morda lahko poslovenili nemški pojem »Hauslandschaften«. Izvor zamisli je najbrž potrebno poiskati v preteklem stoletju z njegovo usmeritvijo v pozitivistično iskanje tipologij in klasifikacij, saj nima pravih analitičnih sestavin.³³

Ne bi se na tem mestu podrobno spuščali v posamezne dele Schmidove tipološke razdelitve, saj že sam ni mogel povsem omejiti geografskih območij, za katere naj bi veljalo, da posamezen »hišni tip« v njih prevladuje ali je morda celo edini.³⁴ Navedimo le dileme, ki jih je ob svojem nadaljnjem

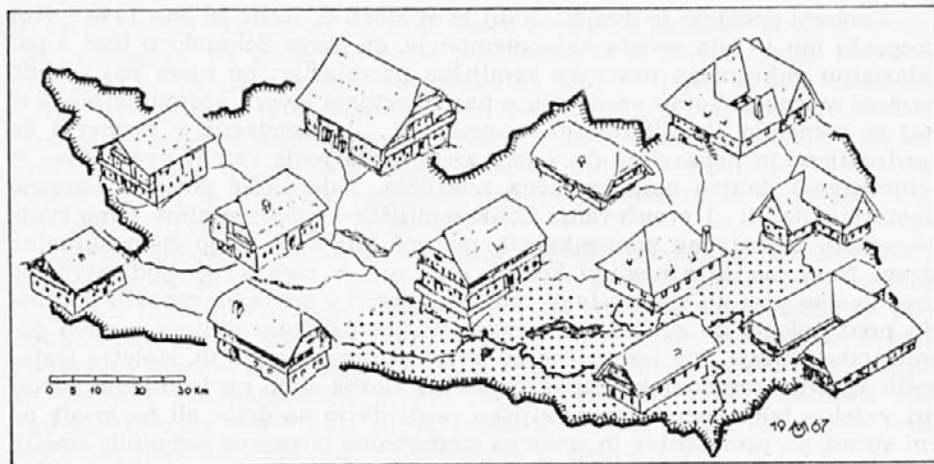
³⁰ S. Ilešič, *Oblike zemljiške razdelitve na Koroškem*; v: Slovenski etnograf I, Ljubljana 1948, str. 72—81.

³¹ *Ibid.*, str. 72.

³² Schmid, *Siedlungsgeographie* [...] o. c., str. 20—23.

³³ Primerjaj: S. Kremenšek, *Družbeni temelji razvoja slovenske etnološke misli*; v: *Pogledi na etnologijo*, Ljubljana 1978, str. 28.

³⁴ Razlago drugačne metode in iz nje izhajajoče »regionalizacije« koroškega prostora vsebuje raziskovalna naloga: P. Fister, *Arhitektonska analiza tipologije bivališč v dvojezični južni Koroški* (glej op. 2!).



Tipologija hiš na Koroškem po O. Moserju (Das Bauernhaus, str. 27).
Označeno je območje dvojezične južne Koroške — v njem nastopa
le 5 tipov ...

iskanju objektivne tipologije kmečkih hiš v zaključenih regijah omenjal O. Moser,³⁵ hkraten zagovornik take delitve. Moser postavlja za Koroško 14–15 »hišnih tipov«. Od tega naj bi jih bilo na Zg. Koroškem 5, na Zilji 3, v Nockgebietu 1 in na Sp. Koroškem ter v Karavankah 6 oziroma 5. Obenem je poudaril, da je to le »idealna« poenostavitev (»idealtypischer Vereinfachung«) in da je tudi karta, ki pojasnjuje geografske meje, lahko le omejeno uporabna, saj omogoča le prikaz razširjenosti hiš v starejših oblikah.

Nekateri avtorji, ki so pod vplivom obveznega iskanja »Hauslandschaften« skušali biti čim bolj objektivni, so zašli v drugo skrajnost. Ta je nazkana tudi v Kärntner Heimatatlas.³⁶ S podrobnejšo razčlenitvijo pa so nekateri skušali regionalno »hišno« tipologijo tudi tako ali drugače združevati: »[...] da kleinere Teilgebiete leichter zusammenfassend besprochen werden können [...]«.³⁷

Dilema ni le znanstvene, ampak povsem praktične narave. V resnici je postavitev dokončno določljivih oblik arhitekture kot meril za neko geografsko enoto tisto temeljno izhodišče, ki narekuje ne le znanstveno razpoznavnost in raziskovalna izhodišča arhitekture, ampak določa vse, od možnosti razvoja posameznih naselij in predpisanih stavbnih oblik³⁸ do kvalitete ali nekvalitetne opredelitve simbolnih vrednot stavbne dediščine in nove podobe bivalnega okolja. To pa seveda ustvarja posebno vlogo arhitekture kot kulturnega spomenika, identitete kulturne krajine in materialnega dokaza ali opore za razpoznavanje in vrednotenje prostora, v katerem živi na Koroškem slovenska manjšina bodisi sama ali v takem ali drugačem sožitju s sosednjo, nemško govorečo večino.

Iz takih ocen, ki so največkrat v javnosti nerazumljene (mnogokrat pa tudi med strokovnjaki!) lahko izhaja vrsta problemov, čeprav so v začetku zastavljene le »znanstveno«. Že uvrstitev nastanka tovrstnih ozkih prispev-

³⁵ Moser, Das Bauernhaus [...] o. c.: str. 29.

³⁶ V. Paschinger, Kärntner Heimatatlas, Klagenfurt 1951, listi 1–15.

* ... da bi manjša območja lažje obvladali in o njih govorili ...

³⁷ W. Jack, Haus- und Hofformen im Unteren Klagenfurterbecken, Inaug. Dissert., Graz 1953, str. 26.

³⁸ Amt der Kärntner Landesregierung, Planung neuer Bauernhäuser in Kärnten, Klagenfurt 1982.

kov med obe vojni, to je v čas, ki načrtno išče »znanstveno« podporo za svojo nacionalistično politiko, bi nam morala zbuditi upravičene dvome o njihovi resnični strokovni ustreznosti. Ker pa so posledice očitne še danes, so za našo razpravo bistvene.

Zanimivo je, da v vojnem času med 1939 in 1943 ni bilo malo raziskovalcev, ki so vzporedno z Graberjem raziskovali arhitekturo na Koroškem — tedaj seveda za dokazovanje domačijskosti ali povezanosti le-te s širšim, tedaj uveljavljenim in politično točno opredeljenim »kulturnim« prostorom.³⁹ Ker pa so bili vsi nekako v senci ponovno tiskanega Graberjevega »Volkslebna«, so se v glavnem odločali za delne ali lokalne raziskave.

POSKUS POVEZOVANJA USODE SLOVENSKE MANJSINE IN OBLIKOVANEGA OKOLJA

Prva po vojni izšla obsežnejša študija, ki je skušala biti hkrati tudi aktivno usmerjena v reševanje tedanjega (ponovnega) problema Koroške kot sestavnega dela slovenskega etničnega ozemlja, je bil veliki Koroški zbornik.⁴⁰ Med vsemi v njem objavljenimi študijami je za razumevanje razvoja ideje o arhitekturi na Koroškem najpomembnejši prispevek S. Ilešiča, ki je nadaljevanje polemične razprave k Schmidovim tezam in nov prispevek.⁴¹ V obsežni geografski razpravi je tokrat morda prvič povsem jasno povedano, kako pomembno je hkrati z drugimi sestavinami, ki določajo prisotnost nekega naroda, upoštevati tudi stavbarstvo za določevanje prostora, v katerem ta narod živi. »[...] V splošnem so za Koroško značilna kmečka naselja majhne obsega. Posebno razširjena oblika so zaselki, majhne skupine kmetij, ki prevladujejo zlasti po valovitem gričevju in po nižjem hribovju vse Celovške kotline, Celovške in Poglinške gorice in prisojni hribi nad Vrbskim jezerom ter oni med Vrbskim in Osojskim jezerom kakor tudi Gore (Gure...) med temi jezери in Rožem so kar posejane s temi majhnimi, ljubkimi vasicami in zaselki, ki s svojimi belimi domovi in zelenimi polji po svoje močno prispevajo k tisti živahni podobi pestrosti, ki jo kaže pokrajina tu v osrčju Koroške, tako živahna že po prirodi, s svojo slikovito izmenjavo gora, dolin in jezer. V tej ravno za slovensko Koroško tako značilni naselbinski sliki velja menda iskati sled najstarejše slovenske naselitve na Koroškem sploh.«⁴² (podčrtal P. F.)

Podobno je povezanost med zunanjo podobo (ta je vedno rezultat hotenja človeka, ki v oblikovanem okolju živi) in narodnostno pripadnostjo isti avtor okrepil s starejšim citatom o Kanalski dolini: »[...] zunanost njihovih selišč je hkrati z govoricami že zbuja pozornost popotnika v 16. stoletju, ki označuje Na Beli (Resiutta) kot kraj, kjer se govori laško, nemško in slovensko, Pontebo kot kraj, kjer zveni laščina in nemščina... in Žabnice, kjer je govorica slovenska.«⁴³ Tudi v okviru naše raziskave ugotovljena merila, ki nam jih daje arhitektura omenjenih krajev, še vedno potrjujejo iste značilnosti — le da jih danes ne znamo več razumeti kot pomembno kulturno sestavino

³⁹ K. Erich, Die Laube als ostgermanische Bauerndenkmal, München 1939; H. Kotzurek, Urtümliche Hausformen auf den Hängen der Saualpe, v: Carinthia I, 130, Klagenfurt 1940; A. Klar, Siedlungsformenkarte der Reichsgaue Wien, Kärnten, Wien 1942; O. Moser, Die Pfostenspeicher Kärntens, v: Festschrift für R. Egger.

⁴⁰ Koroški zbornik, uredili B. Grafenauer, L. Ude, M. Veselko, Ljubljana 1946.

⁴¹ S. Ilešič, Geografski oris Koroške; v Koroški zbornik, str. 9—42.

⁴² Ibid., str. 28/29.

⁴³ Ibid., str. 65.

življenja slovenske manjšine in vsak dan manj je tudi ohranjenih takih arhitekturnih pričevanj.

Zaradi specifikke časa in še vedno živega tekmovanja v dokazovanju pripadnosti prostora bodisi političnim, nacionalnim ali geografskim celotam, navedeni članek dodaja tudi polemiko o neresničnosti trditve, da so bile Karavanke vedno neke vrste »zid«, ki je ločil Koroško od južnih delov slovenskega ozemlja. Ilešič je dokazoval geografske zmote Paschingerja, ki je pred vojno razvil to tezo, pa jo po letu 1941 moral razumljivo spremeniti.⁴⁴ Hkrati je pravilno napovedal, da se bo po letu 1945 teza o »karavanškem zidu« spet uveljavila. V okviru objektivnih analiz je seveda mogoče teze o povezovanju ali ločevanju v širšem prostoru (torej brez vnaprej postavljenega gorskega »zidu«) dokazovati predvsem s pomočjo vplivnih tokov v arhitekturi in njeni povezavi z načinom življenja.

Vsekakor prispevki v Koroškem zborniku — kljub morda nekoliko preveč politično usmerjenim ciljem — skušajo objektivno razložiti razumevanje oblikovanega prostora in arhitekture na Koroškem in še posebej v južnem dvojezičnem delu.

ZAPIRANJE V POUJARJENE OKVIRE POSAMEZNIH STROK

Od 50. let dalje so v raziskovanju arhitekture vse bolj začeli uveljavljati zožena »strokovna« merila. S tem je postajala vedno bolj očitna tudi delitev na stroke, ki so v svoje raziskave uvrščale (tudi) arhitekturo in ji s tem odvzemale celovitost in usodno povezanost s človekom. Postajala je le še predmet strokovnega pomena.⁴⁵

V tem so poleg etnologov prednjačili umetnostni zgodovinarji. Ti so povsem izločili vse oblike stavbarstva, ki ni imelo za stroko dovolj zanimivih stilnih sestavin. Vurnik, na primer, za katerega pravi V. Novak, da je bil vendarle najprej umetnostni zgodovinar,⁴⁶ je vendarle velik del svojih raziskovanj posvetil povsem »neumetnostni« kategoriji arhitekture. Njihovo raziskovanje iz pokrajine izločenih umetnostno pomembnih posamičnih stavb je sicer povzdignilo mnoge bisere arhitekture, a hkrati napravilo mnogo škode prav razpoznavanju in vrednotenju celovitosti oblikovanega bivalnega prostora. Celó Moser pravi, da velja za obravnavani del Koroške naslednje: »Das Siedlungsbild ergänzen hier Kapellen und Bildstöcke, eine vorwiegend barocke Sakrallandschaft, wie sie in anderen Gegenden Kärntens fehlt [...]«*, kar je povzel tudi V. Novak kot eno svojih zaključnih ugotovitev v študiji o značilnostih slovenske »ljudske kulture« na Koroškem.⁴⁷

Temu bi morali dodati še širšo opredelitev, da »ljudske kulture« nikakor ne moremo izvzeti iz celovitega bivalnega okolja. S tako izločitvijo so umetnostni zgodovinarji prav gotovo povzročili, da je prišlo do ponovnega razdvajanja med kvaliteto, ki se zahteva le za posebne oblike (vrste) stavb, in povprečjem v vsakdanjem življenju uporabljanega stavbarstva, ki ga zato

⁴⁴ V. Paschinger, *Savekärnten ein Alpenland*; v *Carinthia II*, Klagenfurt 1941 — in še: *Paschinger-Wutte-Graber*, Oberkrain, Klagenfurt 1942, str. 7 (kritika: S. Ilešič, *Geografski oris* [...] o. c.: str. 11).

⁴⁵ Arhitektura: Kotzurek, Hubatschek, Fister itd., etnologija: Ložar, Moser, Geramb, Sedaj, Novak itd., geografija: Paschinger, Ilešič itd., umetnostna zgodovina: Kafka, Zadnikar itd. (redki so bili umetnostni zgodovinarji, ki so se vsaj posredno dotikali bivalne arhitekture), sociologi, politiki, ekonomisti in drugi.

⁴⁶ Novak, *Über den Charakter* [...] o. c. str. 29.

* Podobo naselij dopolnjujejo tukaj kapele in znamenja, kar daje videz baročne sakralne pokrajine, kakršne v drugih območjih Koroške ni.

⁴⁷ Novak, *Über den Charakter* [...] o. c., str. 31; O. Moser, *Notring Jahrbuch* 1973, str. 7.

ni potrebno več graditi enako kvalitetnega in pomembnega v prostoru kot nekdanj.⁴⁸

Zato ostajajo danes tudi povsem resni poskusi, da bi z uveljavljanjem nadzora ali vsaj priporočil oblikovali krajevno in pokrajinsko ustrezne oblike stanovanjskih hiš le v okvirih enoznačnih strokovnih izhodišč.⁴⁹ Ta pa prav gotovo niso nastala s celovitim odnosom do oblikovanega bivalnega okolja, v katerem so tako najkvalitetnejše in hkrati najskromnejše stavbe neločljive sestavine in simboli nacionalne prisotnosti. Nekoč so bile stavbe, ki so bile merila prostora, vaške cerkve, kostnice, znamenja, kasneje bogate stavbe veleposestnikov, župnišča pa gostišča, šole itd., kar je vse bilo uokvirjeno v enovit odnos do meril. Z njimi se je ocenjevala vrednost oblikovanega prostora in vseh stavb — seveda v splošno znanem in specifičnem hierarhičnem odnosu glede na socialno pripadnost, možnosti lastnika, splošnih zahtev vaške ali druge skupnosti. Vse to kot celota so prebivalci Koroške vedno razumeli kot temeljno vrednost oblikovanega bivalnega prostora in vseh vrst arhitekture v domačem okolju.

Danes navodila za načrtovanje »kmečkih« stavb⁵⁰ vsebujejo le merila o sodobnem stanovanjskem standardu, posebnostih funkcij, nizkih stavbnih stroških, uveljavljanju splošnih meril za oblikovanje fasad in uporabo sodobnih proizvodov ter usklajevanju stavb z merili regionalno značilnih »hišnih tipov« (= v okvirih »Hauslandschaften«).⁵¹ V celotnem sklopu navodil ni niti na enem mestu omenjena celovita kvaliteta bivalnega okolja, ki pa ga vendarle tvorijo ne le etnografsko ustrezne oblike posameznih »kmečkih« stavb, ampak prav njihov odnos do celote, torej tudi do najkvalitetnejših arhitektur.

V okviru umetnostnozgodovinskih študij o arhitekturi obravnavanega dela Koroške je seveda mogoče všteti vrsto del predvsem nemško pišočin avtorjev. Zato bi se omejili le na tiste, ki so skušali pomen kvalitetnega stavbarstva raziskovati tudi ali predvsem z vidika, ki naj bi enakovredno vključil vlogo slovenskega prebivalstva. Žal je potrebno ugotoviti, da jih je le nekaj. Pa še ti so si izbrali teme, ki le deloma presegajo sicer strokovno upravičen, a za Koroško preozek okvir.

Večina avtorjev iz matične Slovenije je v okviru svojih umetnostno zgodovinskih raziskav vključevala Koroško le kot močno oddaljeno zgodovinsko povezavo tja nekako do konca srednjega veka.⁵² Šele v zadnjem desetletju postajajo zanje zanimive neposredne povezave vse do današnjega dne. Izjema je Zadnikarjevo delo o koroških cerkvah.⁵³ V njem je na, za umetnostnega zgodovinarja nekoliko nenavaden način, kvalitetno združil strokovno predstavitev petdeset izbranih »spomenikov« tovrstnega stavbarstva z osebno prizadetostjo do kulturnega prostora Slovencev na Koroškem. Nastal je vodnik, ki odkriva marsikdaj omalovaževano in pozabljeno bogastvo arhitekture

⁴⁸ P. Fister, Umetnost stavbarstva na Slovenskem, Ljubljana 1986, str. 366 do 372.

⁴⁹ Amt der Kärntner Landesregierung, Planung neuer Bauernhäuser in Kärnten, Klagenfurt 1981.

⁵⁰ Ibid., str. 14.

⁵¹ Ibid., str. 7.

⁵² Primer: E. Cevc, Srednjeveška plastika na Slovenskem, Ljubljana 1963, str. 11... Ali isti: Slovenska umetnost, Ljubljana 1966 — vanjo vključuje le začetke stavbarstva na Koroškem (vojvodski stol, hodiški relief, Gospo Sveto...), od srednjega veka dalje pa koroškega prostora ne združuje več v »slovensko« umetnost. Značilen odnos je bilo videti tudi v publikaciji Zakladi Slovenije (več ponatisov, 1979...) z besedilom M. Kmecla in vrsto sodelavcev, kjer so Koroško vključili šele naknadno v skoraj nepomembnem obsegu.

⁵³ Glej oceno: P. Fister, Ob knjigi dr. Marijana Zadnikarja »Po starih koroških cerkvah«; v: Koledar Družbe sv. Mohorja v Celovcu 1985, 145—147.

cerkva v koroškem dvojezičnem prostoru. Zato je neke vrste opomin, da je tudi v stavbni dediščini skrit tehten dosežek Slovencev, pomemben za dokazovanje njihovega obstoja in identitete. Obenem se tudi v tej knjigi čuti omejitvev, katere se je žal morala držati tudi naša študija. Ostala je stisnjena v okvire politično »nespornega« ožjega južnega dela Koroške — Roža, Podjune, Zilje, kar onemogoča ponovno ustvariti tiste široke povezave in odprtosti, ki so v tisočletni zgodovini dajale največjo vrednost prav v razmerju med človekom in njegovim življenjem na eni strani ter arhitekturo kot materialnim rezultatom teh želja na drugi strani.⁵⁴

Drugo tako delo je študija o arhitekturi protiturških taborov v slovenskem kulturnem prostoru.⁵⁵ V njem sem kot arhitekt skušal preseči ozke politične okvire, kar je olajševala tematika dovolj oddaljene preteklosti kot zadovoljivo pokritje sicer nenavadne širine v začetku 70. let. Končna ugotovitev, da so prav tabori eden od simbolov preživetja slovenske narodnosti v celotnem slovenskem prostoru in ne le na Koroškem, ter da so hkrati ena od posebej dokazljivih materialnih prič o prepletanju vloge arhitekture, človeka in narodnosti, je zbudila sicer dovolj zanimanja med strokovno javnostjo,⁵⁶ ni pa mogla ustvariti potrebnega odnosa do tovrstnega stavbarstva prav na Koroškem, kjer bi lahko postala eden od branikov nacionalnega vprašanja. Vzporedne podobne študije avtorjev iz nemških krogov⁵⁷ so sicer dokazovale ustrezno likovno in delno zgodovinsko vrednost tovrstne arhitekture. Podobno kot že omenjeni geografi ali etnografi pa je niso postavljali v odvisnost od širšega prostora in časa. Po njihovem prepričanju naj bi obveljala trditev, da so bili »tabori« le utrjene cerkvene stavbe (»Wehrkirchen«), torej v celoti odvisne od institucionalne pripadnosti, kar pa je kaj zlahka mogoče ovreči. Pri istih avtorjih neupoštevana, a očitna geografska razširjenost taborov s središčem in izhodiščem v sredini slovenskega nacionalno določljivega prostora (ki v 15. in 16. stol. seveda še ni bil znan, je pa bilo zato zanj že dovolj izhodišč, ki so ga kasneje oblikovala),⁵⁸ pa jim daje tako v njihovi zgodovinski pomembnosti kot še bolj v neposredni vrednosti v današnjem času izjemen pomen. Tega bi se morali zavedati prav pripadniki slovenske manjšine, saj so že pred stoletji z njihovo gradnjo sodelovali v ustvarjanju nacionalne in kulturne podobe Evrope in še posebej ožjega slovenskega kulturnega prostora.

Znanstveni krogi, ki so sicer povsem zamolčali navedene pomene taborov,⁵⁹ še niso »strokovno« oporekali postavljeni tezi. Doslej le etnografsko za Slovence zanimive tabore bi v resnici morali vključevati kot izjemno pomembne materialne dokaze o identiteti dvojezične južne Koroške in kot sestavino oblikovanega bivalnega okolja, kot simbole in kot merila v njem.

⁵⁴ P. Fister, *Arhitektura Koroške v: Celovski Zvon VII/22*, Celovec, marec 1989, str. 31–44.

⁵⁵ P. Fister, *Arhitektura slovenskih protiturških taborov*, Ljubljana 1975. ⁵⁶ Predstavitve pojma in pomena taborov na Slovenskem v letu 1986/87: Lokev pri Divači (Inštitut Filoz. fakultete), Beograd (Srpska akademija nauka i umetnosti), Udine (Universita degli studi di architettura).

⁵⁷ F. X. Kohla, *Über befestigte Kirchen in Kärnten*; v: Carinthia I, Klagenfurt 1941, str. 164 — K. Kafka, *Wehrkirchen Kärntens I, II*, Wien 1971/72.

⁵⁸ *Zgodovina Slovencev*, CZ Ljubljana 1979, str. 219.

⁵⁹ K. Kafka, *Wehrkirchen [...] o.c.: str. 5: »[...] in Niederösterreich [...] in Steiermark [...] in Kärnten [...] in der Art, wie Landvolk seine Kirchen befestigte, gab es keinen unterschied zwischen deutschen und windischen Kärnten [...] aus ihnen beyden einerley volk ist worden [...] die Worte des Chronisten Megiser«.* Pri gornjih navedbah seveda večina taborov, ki so bili postavljeni južno od Karavank, ni upoštevanih.

* (Kafka) ... na Nižjem Avstrijskem, Stajerskem in Koroškem po tem, kako je ljudstvo utrdilo svoje cerkve, ni razlike med nemško in slovensko Koroško... iz obeh je nastal en narod... besede kronista Megiserja.

Žal pa prav zaradi nezainteresiranosti za arhitekturo doslej ni bilo mogoče opredeliti takega pomena.

Drugo delo, s katerim sem skušal povezovati enotni (ali vsaj vzporedni) razvoj arhitekturnega prostora Slovencev,⁶⁰ je naletelo celo pri ljubljanskem kritiku na kaj čuden odmev, saj naj bi bilo v njem upoštevano pretirano število arhitektur z avstrijske Koroške.⁶¹ To kaže na dosledno in obojestransko prizadevanje, da bi bile Karavanke spet »zid«, ob katerem naj se ustavi celo stroka ter brez pomišljanja žrtvuje »slovenskost« na račun ozkosti!

RAZPRAVE O POMENU »LJUDSKE« ARHITEKTURE V DVOJEZIČNI JUŽNI KOROŠKI

V okvirih raziskovanja celotnega bivalnega prostora dvojezične južne Koroške in njene arhitekture je v obdobju po drugi vojni mogoče zaslediti nekaj različnih ciljev. Še vedno so se pojavljale polemične razprave o pravilnosti teoretičnih trditev glede geografskih raziskav, ki pa so — vsaj v krogih koroških (avstrijskih) raziskovalcev — postajale vedno bolj ekspertize za politične potrebe.⁶² To je bilo povsem upravičeno, saj je podoben razvoj v načrtno gospodarjenje z okoljem šel isto pot v vseh razvitih državah. Problemi, ki so se po vojni pojavili v zvezi s tako usmeritvijo, pa so povsem očitni: merila, na katerih so gradili raziskovalci, so bila vedno bolj zožena in »naročene« študije so se uokvirjale v politične ali ozko strokovne vzorce svojega časa.

Med take analize lahko štejemo tudi vrsto raziskav, ki so jih opravili slovenski raziskovalci iz okvirov drugih strok. Te študije se skoraj v nobenem primeru niso več dotaknile vprašanja arhitekture kot materialnega proizvoda ekonomskih, socialnih, političnih ali narodnostnih pogojev razvoja ali problematike, zato je zaradi te nove usmeritve ostajala arhitektura povsem zapostavljena.⁶³ Vse te študije so sicer dragocene kot viri podatkov ali nekatere celo kot viri vzrokov za določene spremembe ali razvoj arhitekture. V njih pa je vse manj objektivnih podatkov o celovitem zgrajenem prostoru. Iz tega izhaja še poseben problem, saj zaradi svojega političnega cilja prinašajo mnoge analize le poseben pogled na resničnost. Zato si je skoraj nemogoče ustvariti pravo sliko o tem, katera izmed interpretacij je najbolj objektivna.⁶⁴

Po drugi strani so raziskave etnologov ali bolje rečeno tistih, ki so se ukvarjali pretežno z raziskovanjem »ljudskega« (volkskundliche Hausforschung, Bauernleben-, Bauernhäuser- ali Landschaftsforschungen oziroma v slovenskih vrstah raziskave ljudske umetnosti, običajev, navad, načina življenja itd.) zoževale izločene sestavine. Najpogostejše teme so bile raziskave dimnic kot posebnih oblik bivališč v zgodnjih obdobjih,⁶⁵ poleg njih pa po-

⁶⁰ P. Fister, Umetnost stavbarstva [...] o. c.

⁶¹ B. Resman, Da ne bi bilo videti vse prav; v: Književni listi, priloga Dela, Ljubljana 11. 9. 1986, str. 4.

⁶² Moser, Paschinger, Pichler, Beran, Hubatschek.

⁶³ Največ in najbolj različnih terenskih raziskav bivalne arhitekture je bilo v prvi polovici 50. let, ko so vzporedno raziskovali posamezniki (Ložar, Kotzurek, Moser) in ekipe (Slov. etnografski muzej, avstrijske skupine za potrebe občin).

⁶⁴ Primer: po Ložarju naj bi bila večina stavb v Podjuni skromnih (kajžarskih) iz skupine »Längslaubenhaus«, po raziskavah Hubatschekove je bilo takih stavb tu mnogo manj (povzeto po neobjavljenem gradivu R. Ložarja in po objavljenih študijah Hubatschekove).

⁶⁵ Geramb, Moser, Sedej, Graber in drugi.

sameznih tipov kmečkih stavb,⁶⁶ izbranih delov teh stavb⁶⁷ ali poskusi izdelave monografij o posameznih naseljih ali celo stavbah. To so vse seveda izjemno pomembne detajlne raziskave, ki so edine lahko izhodišča za poglobljeno poznavanje stanja, razvojnih zakonitosti in problematike stavbarstva na Koroškem. Vendar tudi to zoževanje po svoje prispeva k izločanju arhitekture kot sestavine splošnih vrednot kakovosti življenja ali še posebej problematike, ki je za dvojezično območje specifična. Polemik z ugotovitvami posameznih raziskovalcev ne kaže odpirati, saj so razen morda nekaterih drobnih ugotovitev vsi po vrsti upoštevali strogo znanstvene kriterije raziskav. Problem ostaja v celovitosti in s tem v realni prepletenosti poznavanja razvojnih zakonitosti ali posameznih vrednosti arhitekture v okvirih življenja.

Morda bi iz študij, ki so se neposredno ukvarjale s problemom bivalnega prostora, izluščili le nekatere predpostavke. Ponoviti je namreč potrebno ugotovitev, da zgolj poznavanje starejših oblik ne more uveljavljati kakršnegakoli odnosa do stavbarstva v današnjem času. Vnaprej postavljene teze o splošnih regionalnih tipih hiš (»Hauslandschaften«) danes ne vzdrže več. Treba jih je dopolniti z današnjimi razmerji. Zato so merila, kot jih je postavil O. Moser kot splošna, povsem uporabna tudi za našo raziskavo. Po njem naj bi raziskovanje arhitekture vsebovalo naslednja izhodišča:⁶⁸ »Sie muss trachten, das bislang historisch überlieferte möglichst vollwertig geschichtsrichtig zu erfassen und zu dokumentieren. Sie steht vor der unausweichlichen Notwendigkeit, sich noch mitten in einem säkularen Wandlungs- und Umsichtungsprozess auch um die neuen und festwerdenden Strukturen und Erscheinungen ländlichen Bauens und Wohnens, Wirtschaftens zu kümmern. Hier fehlen uns noch weithin tragfähige und gültige Kriterien und Kategorien des Erfassens, Beobachtens und Urteilens.«*

Do tu se je povsem mogoče strinjati s kritikom in raziskovalcem Moserjem, enako kot v okviru njegovih navodil o treh osnovnih problemih raziskovanja stavbarstva: diferenciranju (bolje rečeno monografskem raziskovanju) posameznih sestavin, ki naj bi šele postale osnova za resnično poglobljeno poznavanje arhitekture, o historično usmerjenih in izdelanih raziskavah stavbarstva, ki naj upoštevaajo vse razvojne zakonitosti, ter o nujnosti čim bolj kompleksnih oblik dokumentacije značilnosti oziroma celotnega stanja obravnavane arhitekture (Gesamtbestände...). Vendar pa se tudi pri njem raziskava le zožuje v glavnem na »hiše« oziroma »hišne tipe« (Hausforschung) in ne vključuje zahteve po celovitem prostorskem razumevanju odnosov med vsemi vrstami arhitektur, čeprav omenja tudi potrebo po vključevanju raziskav mestnih hiš in meščanske hiše (»Stadthaus und das sogenannte Bürgerhaus«).⁶⁹ Obenem lahko ugotovimo, da so prve Moserjeve (ponovljene po drugih avtorjih) ugotovitve o nekdanjih značilnih regijah (Haus-

⁶⁶ Moser, Kurt in drugi.

⁶⁷ Moser, Ilg in drugi.

⁶⁸ O. Moser, Probleme des Hausforschung am Beispiel der Alpenländer Kärnten und Steiermark; v: Gegenwärtige Probleme des Hausforschung in Österreich, Wien 1982.

* Prizadevati si morate, da bi zgodovinsko izročilo kolikor mogoče popolno in zgodovinsko pravilno zajeli in dokumentirali. Nujno se je treba še sredi stoletnega procesa spreminjanja in novih pogledov zanimati tudi za nove, uveljavljajoče se strukture in pojave v kmečki gradnji, bivalni kulturi in gospodarstvu. Tu še zelo manjkajo daljnosežni in veljavni kriteriji in kategorije za doumevanje, opazovanje in presojanje.

⁶⁹ Vsa izhodišča so povzeta po članku O. Moserja, Probleme des Hausforschung [...] o. c.

landschaften) postale temelj pretiranemu enotanju pri izdelavi tipskih načrtov, kakršne je predlagal Amt der Kärntner Landesregierung.⁷⁰

Zato je potrebno posvetiti doslej najboljšemu in temeljnemu delu o stavbarstvu na Koroškem, Moserjevi študiji »Das Bauernhaus und seine landschaftliche und historische Entwicklung in Kärnten«⁷¹ nekaj več besed. Avtor, ki je danes prav gotovo najboljši poznavalec koroškega prostora, v njem obravnava celovito podobo koroškega podeželja in znanstveno ugotavlja zakonitosti ter kvalitete, ki so se na Koroškem razvile do konca 19. stoletja. Pravilno — za razliko od Graberja — ugotavlja neustreznost psevdoznanstvenih tez o prairzvorih stavbnih oblik v daljnih »alpin-skandinavische« povezavah.⁷² Kljub temu pa upošteva za razlago starejših plasti razvoja stavbarstva na Koroškem skoraj izključno le nemške avtorje.⁷³ Podrobno in dokumentirano razčlenjuje posamezne hišne tipe, ki jih povezuje v okvire geografsko določljivih regij (= Hauslandschaften), ter je tudi glavni zagovornik take opredelitve.

Problem, ki ga je Moser nakazal o možnostih današnjega razumevanja in upoštevanja take prostorske razdelitve (glej razlago zgoraj — op. 69!), moramo seveda razširiti na posebno vrednost, ki nastaja v razmerju do bivanja Slovencev v tem prostoru. Če je mogoče trditi, da pripadajo posamezni tipi stavb denimo predvsem nemškemu prebivalstvu, druge pa izključno slovenskemu (kot to trdi vrsta avtorjev za hišo z vzdolžnim hodnikom — »Längslaubenhaus«),⁷⁴ potem to hkrati določa meje, v okviru katerih živi ali je celo že nekdanj živela slovenska manjšina, kar pa seveda ni res. Danes vemo, da so dokazljive predvsem tiste trditve posameznih raziskovalcev arhitekture, ki trdijo, da je bil vpliv na izoblikovanje (s poudarkom na razvoju!) vedno tako širok, da ga ni mogoče utesnjevati niti v okvire jezikovnih niti nacionalnih meja.⁷⁵

Moser sicer ne trdi, da bi taka tipologija uokvirjala meje manjšine. Včasih želi celo dokazovati, da so nekatere najstarejše oblike stavb skupne nemškimi in slovenskim naseljencem: »Zu den urtümlichsten ländlichen Bauten Kärntens zählen die einsamen, weltabgeschiedenen Waldbauernhöfe an den Südhängen und in den Gräben des Saualpengebietes. Slowenische und deutsche Bauenfamilien siedelten hier aus Rodungsland.«* Taka trditev je seveda upravičena, če jo razumemo v odnosu do najstarejših še ohranjenih stavb, ne pa povsem v razmerju do razvojnih zakonitosti. Melik denimo pravi, da so bile kmetije v gorskih pobočjih pridobljene z načrtnim pospeševanjem krčenja šele od 13. do 14. stoletja dalje. Zato nikakor ne morejo biti tovrstni tipi domačij med najstarejšimi.⁷⁶ Podobno primerjavo imamo tudi za območje Karavank, kjer je na Jezerskem v okviru najmlajšega ob-

⁷⁰ Amt der Kärnt. Landesregierung, Planung [...] o. c.: str. 7—13 ter v predgovoru.

⁷¹ Delo je bilo publicirano v okviru Kärntner Museumsschriften (št. 56), Klagenfurt 1974.

⁷² O. M o s e r, Volkskunde im Ostalpenraum, Graz 1961, str. 112.

⁷³ Ibid., str. 8—10 in 193—205.

⁷⁴ K. R a h m, Beiträge II/1, str. 867—871, po njem pa so povzeli Graber, Moser in drugi.

⁷⁵ S. Vurnik, Kmečka hiša Slovencev na južnovzhodnem pobočju Alp; v: Etnolog IV, Ljubljana 1930, str. 33 (pred njim že Matija Murko).

* K najbolj prvobitnim podeželskim stavbam na Koroškem sodijo osamljene, od sveta odrezane gozdne kmetije na južnih pobočjih in v grapah na področju Svinške planine. Slovenske in nemške kmečke družine so tu naselile krčevine.

⁷⁶ Temu oporeka tudi I. Sedej (Dimnično stavbarstvo v SV Sloveniji; v: Varstvo spomenikov XXII, Ljubljana 1979, str. 97., op. 10): »Tako naše kot avstrijsko gradivo kaže, da je taka oblika (»Ringhof« — op. P. F.) vendarle rezultat dolgega razvoja in lahko njeno uresničitev datiramo šele v 18. ali kvečjemu 17. stoletje, skratka v čas, ko se začne uveljavljati naprednejša živinoreja.«

dobja koloniziranja kmečke zemlje začela nastajati identična oblika domačij šele v 16. stoletju, dokončno pa so se te forme izoblikovale šele v 17. stoletju, torej med zadnjimi.⁷⁷

Zato tudi o starosti in o virih, ki so nam na razpolago, lahko govorimo le relativno. Moser pravilno ugotavlja, da so pred 16. stoletjem ti viri fragmentarni in hkrati neprepičljivi. Vendar bi morali vanje gotovo vključiti vzporedne študije, ki obravnavajo ali meščansko stavbarstvo ali druge oblike arhitekture (cerkveno, grajsko, utrdbeno...), ki bi nam s primerjavo lahko dale vsaj približna izhodišča o podobi in vlogi bivališč v določenem času. Gre za temeljna vprašanja, ki vplivajo vsaj posredno tudi na kriterije vrednotenja stavbarstva v današnjem času in še posebej v odnosu do problema Slovencev na Koroškem, kot je bilo to že nekajkrat poudarjeno.

Zato je bolje več naporov posvetiti raziskavam razvoja stavb v gosteje naseljenih predelih kot pa ugotavljati prvobitnost ali izvornost samotnih domačij v gorskih pobočjih, čeprav so to kvalitetne stavbe. V gosteje naseljenih delih je bil razvoj v 16. stoletju povsem prekinjen, saj naj bi po besedah kronista Unresta »[...] nicht mer hawser belyben dann ain kewschn, ain kasten und ain padtstuben [...]«^{78*} od Rožeka do Mohlič in podobno tudi drugje na južnem Koroškem. To opustošenje in pa kasnejše posebnosti gospodarskega razvoja, v katere je potrebno všteti tudi izjemen skok v 19. stoletju z mnogimi rudniki, predelovalno industrijo in od druge polovice dalje s posebnim pomenom za promet (ljubeljska cesta, železnica, tunel v Področici itd.)⁷⁹, so izhodišča, ki so dajala južni Koroški ob osrednjem toku Drave poseben pomen in posebne značilnosti. Nemogoče jih je namreč primerjati s severnimi deli Koroške, ki so v starejši zgodovini imeli ugodnejše pogoje, od koder so celo prihajali valovi kolonistov na kmetijska področja vse do osrednje in južne Slovenije⁸⁰ in kjer je kasneje razvoj zastal ter so se zato ohranile sicer zgodaj razvite, a nespremenjene kmečke stavbe vse do današnjega dne.⁸¹

Zato naj bi resnično veljala Moserjeva teoretična predpostavka za strukturo kmečkih hiš: »[...] diese Ordnung, verbunden mit einen erkennbaren Baustruktur und einen typisch gewordenen Bauform, [...] ist ohne Zweifel wesentliches Merkmal unserer alten Bauernhäuser, sosehr sich diese auch vom Baugesicht und Wohnbegriff des Industriestädters oder des älteren Stadtbürgers unterscheidet [...]«^{**} Ob tem je morda še pomembnejša druga trditev, da kmečke hiše ni mogoče zajeti le v njeni zunanji strukturi, ampak jo je potrebno povezati z gospodarjenjem in z »[...] seine völlige Einbindung in das menschliche Leben, in Arbeit und Fest, Glauben und Brauch Daseinbedacht und »Heiligkeit«^{82***}

⁷⁷ P. Fister, Naselbinske oblike od Jezerskega do Bitenja; v: Kranjski zbornik 1970, Kranj 1970, str. 268—287.

* ni ostalo drugih hiš kot ena kajža, ena kašča in ena pajštba ...

⁷⁸ J. Unrest, Österreichische Chronik, Ausg. von Karl Grossman, Weimar 1957, str. 98.

⁷⁹ Das ist Kärnten, Klagenfurt 1970 — Eine Industrie europäischen Format (str. 97).

⁸⁰ Zgodovina Slovencev, CZ 1979, str. 164. — A. Moritsch, Sozial- und wirtschaftshistorische Entwicklung Südkärntens, v: Raumplanungsgespräch Südkärnten, Wien 1977, str. 11—12.

⁸¹ Moser, Das Bauernhaus [...] o. c.: str. 25.

** ...ta red, povezan s prepoznavno gradbeno strukturo in tipično nastalo stavbno obliko, je nedvomno bistveno znamenje naših starih kmečkih hiš, čeprav se še tako razlikujejo od stavbene podobe in stanovanjske predstave, ki jo ima prebivalec industrijskih ali starejših mest.

*** ...z njeno popolno povezavo s človeškim življenjem, v delu in praznovanju, verovanju in šegah, z bivanjsko premišljenostjo in »svetostjo«.

⁸² Ibid., str. 14.

V sicer celovitem pregledu in strokovni razčlenitvi kmečkega stavbarstva na Koroškem pa je v Moserjevem delu nekaj trditev, ki jih s stališča podrobnejše obravnave istega problema in s posebnim ozirom na dileme, povezane s slovensko manjšino v določenem ožjem območju južne Koroške, ne moremo preprosto sprejeti. Taka je na primer trditev o relativni nekvaliteti bivanja v kmečkih hišah, razen če jo merimo neposredno z merili bivanja standarda meščanskega bivališča in če ob tem zanemarimo tudi simbolno merilo. On pravi o tem: »Selbst so elementäre Aufgaben wie der Schutz vor Kälte, Wind oder Luftzug, vor Nässe, Regen und Schnee, Herdrauch und Russ oder vor Schädlingen und Ungeziefer waren oft genug unzureichend erfüllt, wenn dies gewiss auch landschaftlich und von Fall zu Fall sehr unterschiedlich gelöst wurde.«⁸³

Trditev zmanjšuje vrednost kmečkim hišam. Seveda je rezultat dejstva, da so se do danes raziskovalcem ohranile predvsem revnejše stavbe, ki pa jih upoštevajo (včasih, kot smo videli, celo s posebnim namenom...) kot edine značilne starejše oblike. Hkrati pa bi nastala prav podobna slika, če bi skušali tudi v mestih ugotovljati vrednost bivalnih stavb le iz oblik, ki so nastale v okvirih najrevnejših slojev. Trditev namreč lahko navede tudi na misel, da so Slovenci, ki se jim pripisuje kot zunanji znak le skromna, nerazvita hiša z odprtim ali le za silo zaprtim hodnikom (slowenische Längslaubenhäuser), vedno živeli le v najbolj skromnih razmerah. Na to navaja tudi naslednja Moserjeva trditev: »Einen spezifischen Eigentyp verkörpert das alte slowenische Haus Unterkärntens, das aus einem Rauchstübchenhaus mit seitlich angefügter Stube und Kammer und mit traufseitig vorgelegter Längslaube hervorgegangen ist; weniger seine Innengliederung als Rauchstübchenhaus als formale Details und strukturelle Besonderheiten wie das Steildach mit längsüberbundenden Brett- oder Spanschindeln namentlich in den Karawankentälern verbinden dieses mit den benachbarten Hauslandschaften Slowenien und des Kanaltales.«⁸⁴ To povsem dokazuje trdoživost nekdanjih hipotez Graberja ali Paschingerja, čeprav se morda nanje ne naslanja neposredno. Dalje avtor namreč povsem ustrezno trdi, da se je iz dimnične hiše šele v zadnjih 300 letih ali še kasneje razvila hiša z vzdolžno vežo (Längslaubenhäuser), ki jo avtor, sklicujoč se na Rhamma, označuje kot »das slowenische Haus in Unterkärnten.«⁸⁵ Dodaja pa ji vse tiste slabšalne oznake, ki jih sicer lahko dodajamo stavbam iz najnižjega socialnega sloja, ne da bi na to posebej opozarjali.⁸⁶

Edini dve »nacionalno« določljivi stavbi, ki po avtorjevem mnenju nedvoumno pripadata »slovenskemu«, sta »slovenska nadstropna kašča« (slowenisches Stockspeicherhaus) oziroma z njo povezana posebnost — kašča na

* Celotne take elementarne naloge kot je obramba pred mrazom, vetrom ali preprihom, pred mokroto, dežjem in snegom, dimom ognjišča in sajami ali pred škodljivci in mrčesom, so bile pogosto nezadostno izpolnjene, čeprav je bilo to seveda pokrajinsko in od primera do primera zelo različno rešeno.

⁸³ Ibid., str. 13.

** Poseben samosvoj tip predstavlja stara slovenska hiša na južnem Koroškem. Izoblikovala se je iz dimnice, ki ji je bila od strani dodana izba in kamra in od kapne strani vzdolžen hodnik. Bolj kot notranja razčlenitev dimnice povezujejo to hišo s sosednjimi pokrajinami Slovenije in Kanalske doline oblikovne podrobnosti in gradbene posebnosti kot je strma streha, ki je zlasti v dolinah Karavank krita s podolžno prekrivanimi skodlami iz desk ali deščic.

⁸⁴ Ibid., str. 28/29.

⁸⁵ ... označuje kot »slovensko hišo na južnem Koroškem«.

⁸⁶ Ibid., str. 178.

⁸⁷ Ibid., str. 180.

dveh stebrih (konzolna)⁸⁷ — in pa posredno priznanje kozolcem kot posebni vrsti stavb: »In der Tat ist diese Form der Feldharpfe im vormals krainischen Bereich von Slovenien starker verbreitet [...]«*; sicer pa naj bi bil njegov obstoj mogoče zaslediti praktično po vsem svetu vse do Kitajske (po Graberju iz Skandinavije?).⁸⁸

Tudi trditev, da se v virih pojavljajo kmečke stavbe šele od začetka 19. stoletja dalje, je treba prej pripisati posebni vlogi kmečke hiše v razmerju do meščanske kot pa nepomembnosti arhitekture: izhodišče pri kmečki hiši je bila vedno zemlja kot lastnina (ki pa pred 19. stoletjem ni bila kmečka last!) in ne lokacija ter z njo utemeljena vrednost, kot je to vedno veljalo za stavbe v mestih, kjer se je na lokacijo stavbe vezala tudi dejavnost in pomembnost lastnika. Prav ta odnos, ki tudi danes neustrezno enači vrednotenje kmečkih in meščanskih (sedaj še delavskih in drugih vrst stanovanjskih stavb), je neustrezen. Če to pogledamo z vidika slovenske manjšine, lahko ugotovimo, da je morda tudi tu potrebno iskati pravi vzrok, zakaj naj bi se dokazovanje slovenske prisotnosti vezalo le na zemljo in njeno obdelavo, ne pa tudi na arhitekturo, kar je seveda povsem napačno in prevečkrat poudarjeno.⁸⁹

Končno bi bilo potrebno v Moserjevem delu določiti tudi celovitejše odnose v okviru tistih ocen stavbarstva, ki temeljijo na stilnih merilih in ki jim je vzporednica vrednotenje, kakršno uporablja umetnostna zgodovina. Z oznakami »gotsko« je skoraj nemogoče označevati notranjo razdelitev (Innengliederung) dimničnih stavb,⁹⁰ ker to ne ustreza niti časovno, primerjati pa bi jih morali vsaj z najskromnejšimi dokazi za tedanjo resnično arhitekturo (do 16. stoletja). Tako nam nekatere resnično »stilno gotsko« oblikovane hiše kažejo na visoko razvite prostorske zasnove,⁹¹ druge, skromnejše pa seveda nikdar niso mogle doseči njihove vrednosti, ne glede na to, kateremu stilnemu obdobju so formalno pripadale. Zato tudi v oceni o »bidermajerski« hiši (Biedermeierhaus) kot posebni pobudi iz preteklega stoletja⁹² ne moremo drugače govoriti kot le o eni izmed oblik, ki je bila odvisna od socialne pripadnosti graditelja, ne pa toliko od časa ali morda celo nacionalnega izvora. Biedermeier je po ocenah raziskovalcev namreč predvsem »stil življenja« meščanstva, zato je njegov odsev v kmečkih stavbah prej odsev splošnih reform in sprememb v preteklem stoletju kot pa neposrednega vpliva na arhitekturo kmečkih hiš.⁹³

Take razlage bi namreč kaj lahko tudi v današnjem času zameglile jasnost slike, od kod in zakaj vzroki temeljitih sprememb v odnosu do gradnje ali ohranjanja določenih oblik (vrst) stanovanjskih stavb, kar vsekakor ne more biti niti cilj raziskave, še manj more to biti želja, da bi tudi dejansko zoževali ocene zgolj v okviru likovnih preverjanj.⁹⁴

⁸⁷ Ibid., str. 181 — podobne kašče so bile znane kot izjeme tudi na Tolminskem (Breginjš. št. 57) ali celo v Prekmurju in so prej rezultat domiselnosti posameznikov kot »slovenski« tip kašče.

* V resnici je ta oblika (kozolca) v nekoč kranjskem območju Slovenije bolj razširjena.

⁸⁸ Ibid., str. 114—119; edino resnično primerjavo bi dobili, če bi karti razširjenosti tipov kozolcev dodali tudi slovensko območje — problem je povsem enak kot pri taborih.

⁸⁹ J. Tischler, Zamudili smo leta; v: Gospodarsko socialni problemi koroških Slovencev, Tinje 1974, str. 50: »Naša zemlja je dala in daje osnovo našemu obstoju. Tej zemlji posvečamo premalo skrbi.«

⁹⁰ Moser, Das Bauernhaus [...] o. c.: str. 185.

⁹¹ Primeri: pri »Fuggerju« na Ravnah pri Rožeku, pri »Binterju« v Bistrici na Zilji itd.

⁹² Moser, Das Bauernhaus [...] o. c.: str. 188.

⁹³ Likovna umetnost, Leksikon Cankarjeve založbe, Ljubljana 1979, str. 37.

⁹⁴ P. Fister, Korpus slovenske arhitekture [...] o. c.: str. 396—431.

Ker je bila študija dokončana pred izidom knjige Kmečka hiša v Karavankah avtorjev Toneta Cevca in Ignaca Primožiča (1988), etnologa in arhitekta, te še ni bilo mogoče upoštevati. Zakasnitev objave pričujoče študije je prilika, da skušamo vsaj na kratko vključiti v našo razpravo tudi to delo, čeprav je hkrati potrebno priznati, da bi enako, če ne širšo pozornost zaslužile še nekatere druge študije, objavljene od 1987 do danes (izključno nemško pišočih avtorjev). Študija Kmečke hiše v Karavankah obravnava za našo temo zanimivo stično in vplivno območje, vendar je preozko omejena geografsko in zgodovinsko, da bi lahko iz nje izhajale pomembne nove ugotovitve, ki bi kakorkoli dopolnjevale celovito sliko razvojnih in vzročnih sestavin, ki so pripeljale do tako silovitih sprememb v pojmovanju vrednosti identitete arhitekturne dediščine za slovensko narodnostno manjšino ali za kulturno podobo južnokoroške pokrajine. Poseben pomen daje obravnavanemu delu seveda dobro dokumentiran izbor kmečkih stavb in ponovno dokazana misel o neposredni povezavi obeh pobočij Karavank, kar je bilo sicer za mnoge avtorje v preteklosti nesprijemljivo. Bati pa se je, da bi, podobno kot ob uveljavitvi »slovenske« hiše z vzdolžnim hodnikom, tudi tokrat ne postale arhitektonsko razmeroma skromne stavbe s karavanskihi pobočij edine materialne ostaline kulture slovenske manjšine na Koroškem, če bi tovrstno stavbarstvo pretirano poudarjeno hvalili kot vrednoto!

NASILNA TIPIZACIJA DOKONČNO UNIČUJE IDENTITETO ARHITEKTURE IN PROSTORA

Kot zaključek analize izbrane literature je potrebno dodati še oceno vsaj enega od poskusov, ki naj bi tudi na Koroškem uvedli likovno kvalitete odnose v gradnjo novih stavb na podeželju in v predmestjih, torej tam, kjer gradnja najbolj vpliva na pokrajinsko podobo. To je že omenjeno priporočilo, ki ga je izdal Amt der Kärntner Landesregierung kot nadaljevanje študije o problemih razvoja kmetijstva na Koroškem.⁹⁵ Dejansko so to povsem konkretna priporočila o oblikovanju »tipskih« stanovanjskih stavb za »kmečko« prebivalstvo. To naj bi izboljšalo stanovanjske razmere ter dalo tudi »[...] wertvolle Impulse für den Bau funktionsgerechter, förderbarer und den gesunden Tradition unserer bäuerlichen Architektur [...]«* kot je v uvodu zapisal g. Landesrat H. Bacher.⁹⁶

Naloga je bila zastavljena z mnogo optimizma in je prav gotovo izhajala iz pozitivnega odnosa do vrednot stavbne dediščine, saj ji je bila podlaga že omenjeno študijsko gradivo poznavalca koroškega prostora O. Moserja. Ker pa je bilo v ciljih predvideno, da naj pokrije vso Koroško, in ker izhaja iz ciljev, ki rešujejo predvsem stanovanjsko udobje, znižanje stroškov gradnje, upoštevanje specifične kmečkega življenja itd.,⁹⁷ šele na koncu pa odnose v regionalni arhitekturni tipiki, so njeni rezultati za nekatera območja Koroške sicer povsem ustrezni, za obravnavani del s problemi mešanja slovenske in nemške narodnosti ter mnogovrstnosti vloge arhitekture v prostoru pa neustrezni.

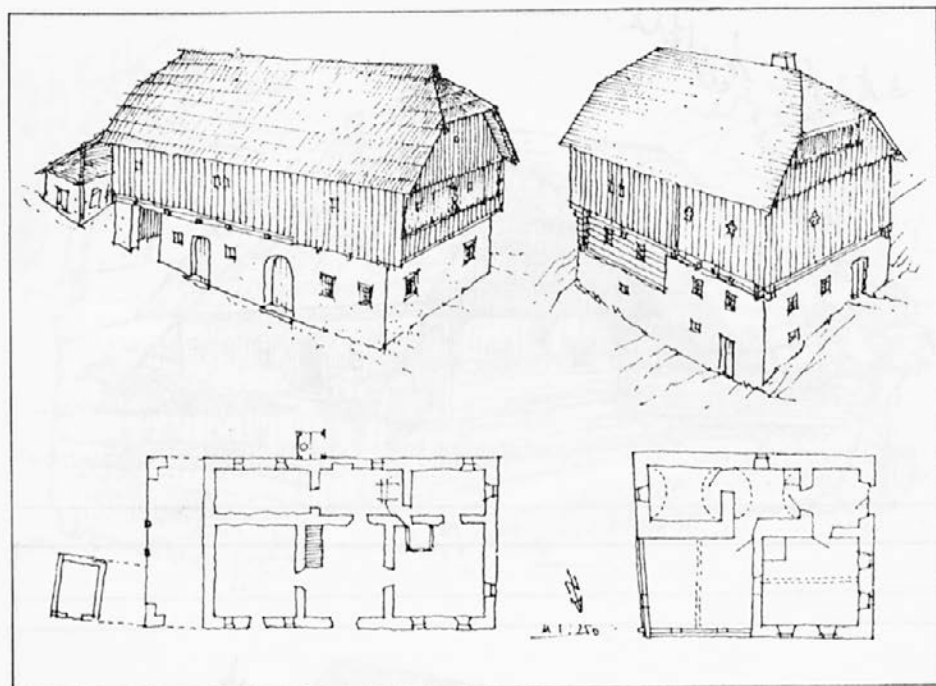
Tako je že splošna razdelitev v pokrajinske tipe pregroba, saj zahteva v celotnem našem obravnavanem območju dvojezične južne Koroške le 4

⁹⁵ Amt der Kärntner Landesregierung, Planung [...] o. c.

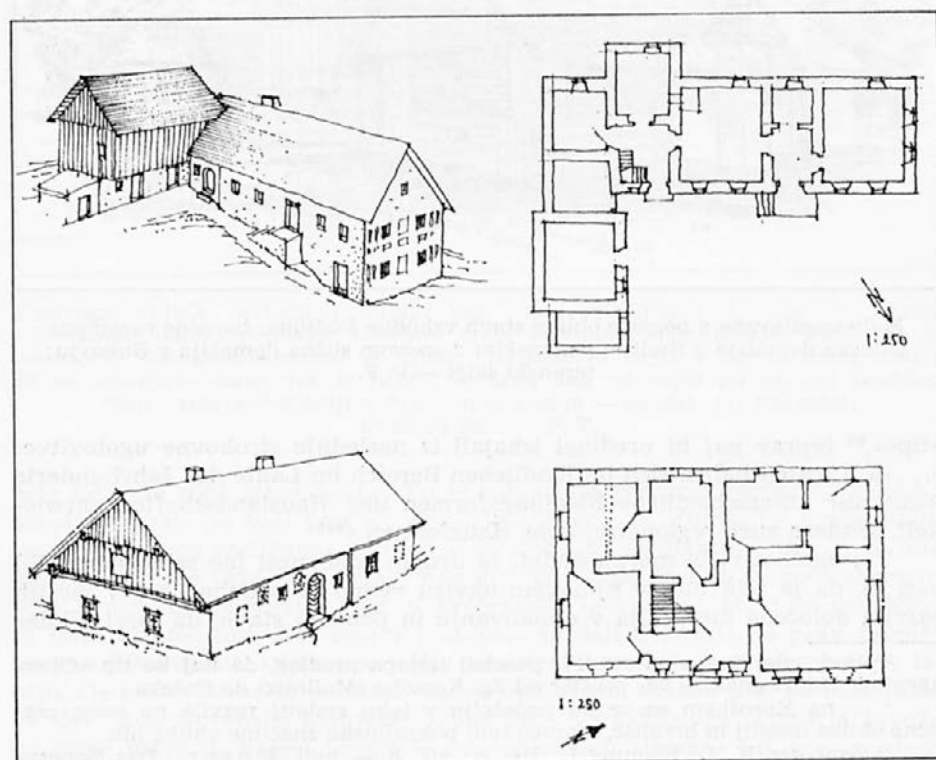
* ... dragocene nagibe za ustvarjanje funkcionalno ustrezne, spodbudne in zdrave tradicije naše kmečke arhitekture ...

⁹⁶ Ibid., str. 5.

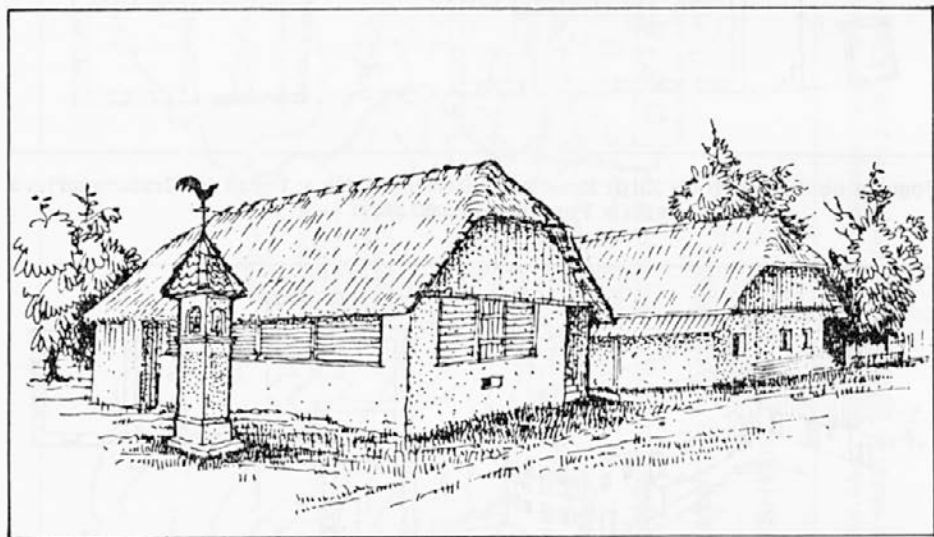
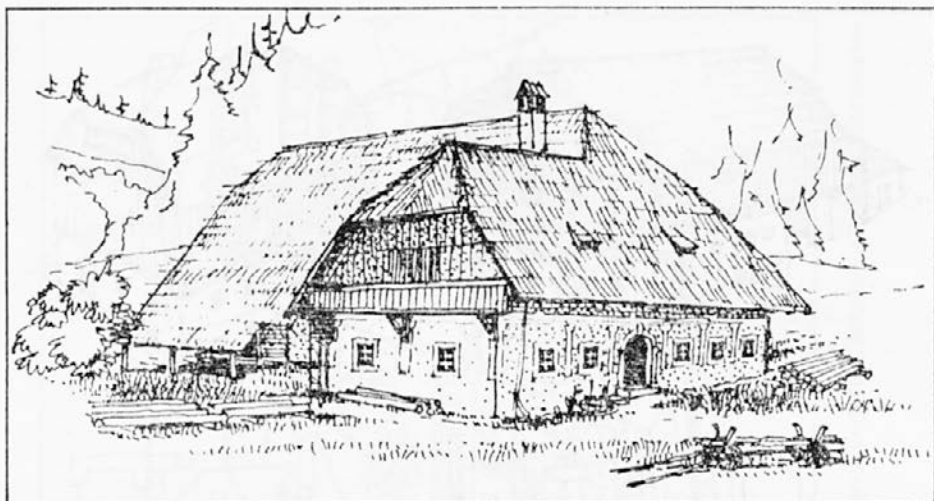
⁹⁷ Ibid., str. 14.



Pogosta oblika stavb ob Zilji: kmečka Pinteričeva hiša v Pečah in Grafenauerjeva kajža v Potoku; terenski skici — P. F.



Značilni stavbi iz osrednjega Roža: Petermanova s Hodnine in Hulčnjakova iz Sveč; terenski skici — P. F.



Malo upoštewane a pogoste oblike stavb vzhodne Podjune: baročno razgibana Otičeva domačija v Rudi in panonskim domovom slična domačija v Bukovju; terenski skici — P. F.

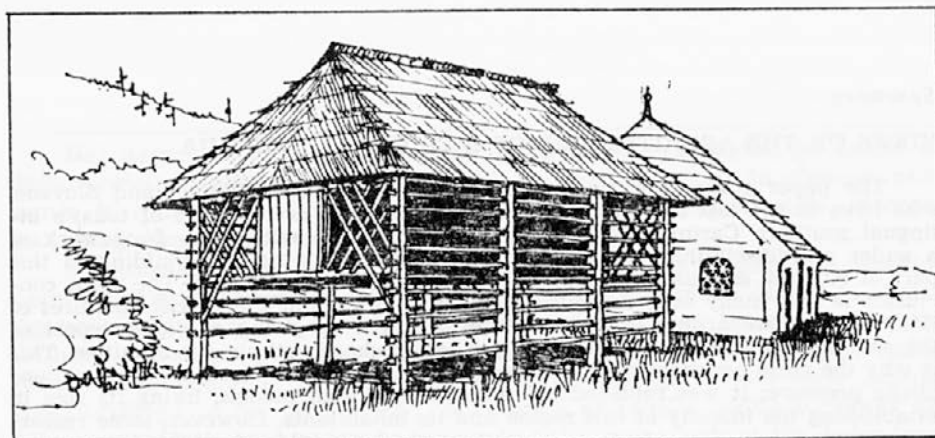
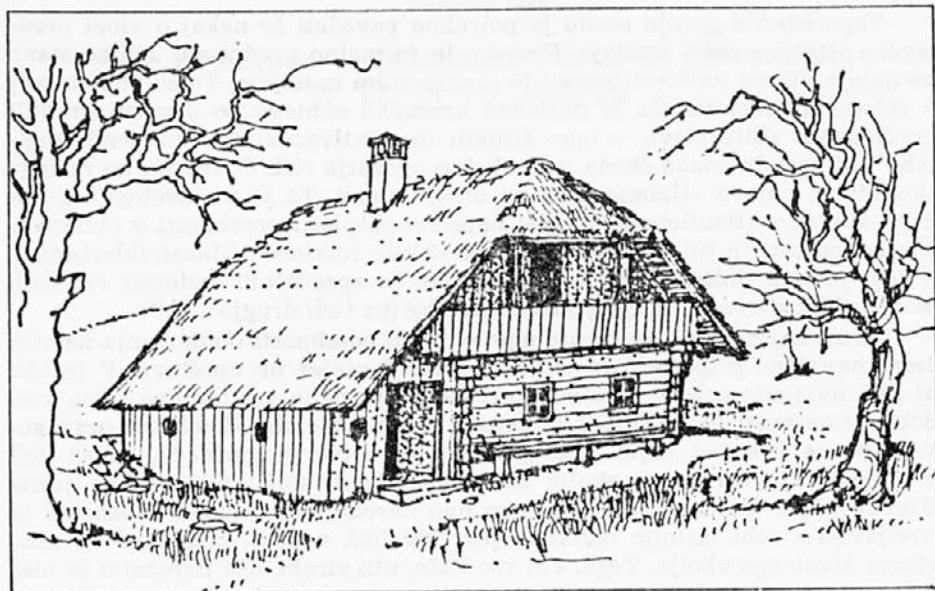
»tipe«,⁹⁸ čeprav naj bi predlogi izhajali iz naslednje strokovne ugotovitve: »... in Kärnten haben sich im ländlichen Bereich im Laufe der Jahrhunderte nicht nur unterschiedliche Siedlungsformen und Hauslandschaften entwickelt, sondern auch regionaltypische Hausformen.«⁹⁹

Tej ugotovitvi bi morali dodati še drugo: značilnost (ne samo koroških) vasi je, da je bila tudi v njihovem okviru vedno in podobno kot v mestih razvita določena hierarhija v oblikovanju in pomenu stavb, da torej nikdar

⁹⁸ Ibid., glej karto na str. 17: posebej izstopa predlog, da naj bo tip »Oberkärntner Haus« enak za ves prostor od Zg. Koroške (Mallnitz) do Rožeka...

* ... na Koroškem so se na podeželju v teku stoletij razvile ne samo različne oblike naselij in bivališč, marveč tudi pokrajinsko značilne oblike hiš.

⁹⁹ Amt der K. L. Planung [...] o. c.: str. 8 — tudi Moser, Das Bauernhaus [...] o. c.: str. 165—168.



Predvsem nemški avtorji ponujajo kot edino značilno podjunsko in hkrati »slovensko« obliko domačije posebno vrsto socialno najskromnejše kajže, ki jo imenujejo »Längslaubenhaus« — zgoraj: Krištanova kajža v Zg. Libučah, nikjer pa ne omenjajo danes res že redko, še prva leta po vojni pa najbolj značilno obliko zidane domačije z dvojnimi kozolcem — spodaj: pri Pliberku; terenski skici — P. F.

niso bile vse med seboj enake. To je ustvarjalo posebno vrednost vsakemu naselju, hkrati pa tudi posebej določalo njegovo identiteto. Le s pravilnim razmerjem med različnimi vrstami sicer značilne arhitekture, ki naj bi bila seveda ustrezno razpostavljena v naselbinsko celoto, bi bilo mogoče ustvariti tudi kvalitetno povezavo med v preteklosti ustvarjeno stavbno dediščino in novo arhitekturo. Kot smo v raziskavi skušali dokazati, je prav prepletanje arhitekturnih »tipov« najvišja kvaliteta koroških vasi, obenem pa izključuje nestrokovne in politično usmerjene ocene, vezane tudi na prisotnost in identiteto slovenske manjšine. Opisanega hierarhičnega razmerja seveda ne more ustvariti noben pregrbo omejen sistem »tipske« arhitekture, tudi predloženi koroški ne.

Vzporedno z gornjo oceno je potrebno povedati še nekaj o vlogi predlagane »tipske« nove gradnje. Preozko in formalno predpisane oblike stavb ne dajejo videza uniformiranosti le posameznim naseljem. To se vidi še bolj v celotnem prostoru. Če bi dosledno uresničili zahteve po obvezni gradnji predlaganih oblik stavb v tako širokih in relativno strogo omejenih regijah,¹⁰⁰ bi nastala enaka škoda, na kakršno opozarja tudi O. Moser, ko razlaga škodljivost pojava »Heimatstila« po obeh vojnah. Ta je z »ideologijo gradbene abecede« (Baufiebelideologie) napačno posplošil posebnosti v oblikovanju zunanosti in bil kriv za nastanek »hišne folklore« (Hausfolklorismus). S tem je bila uničena vrednost identitete in specifičnih lastnosti raščenihi hišnih oblik posameznih regij južne Koroške (pa tudi druge...).¹⁰¹

Temu naj dodamo še gornje ugotovitve o posebnosti oblikovanja naselij, česar navajano priporočilo o »tipski« gradnji nikjer ne upošteva. V resnici bi bilo uvajanje zožene (enotne »koroške«) tipologije arhitekture kljub vsej dobronamernosti in iskanju kvalitetnih rešitev izjemno škodljivo, prav gotovo pa ne v korist cilju, kako pokazati in ustvariti možnosti, da se tudi v oblikovanju bivalnega okolja in stanovanjskih stavb tistega dela južne Koroške, kjer živita drug ob drugem dva naroda, lahko človek dokazuje in uveljavlja s sebi lastnim oblikovanjem bivališč, naselij, pokrajine in celovitega bivalnega okolja. Tega, kot vse kaže, niti stroke niti naročniki še niso pripravljene sprejeti.

Summary

VIEWS ON THE ARCHITECTURE OF BILINGUAL CARINTHIA

The paper covers the most prominent authors, both German and Slovene, who have in the last hundred years studied the rural architecture of today's bilingual southern Carinthia. The comparison was done within the framework of a wider multidisciplinary study on the problems of living and building in this part of Austria, especially as they relate to the Slovene minority. The main conclusion is that many authors have not taken into account the specific features of this region, disregarding the laws of development or giving a biased report of the way architecture relates to some purposely chosen ethnic communities. This is why the rural architecture of southern Carinthia has also been used for nationalistic pressure; it was replaced by inadequate foreign models, losing its role in establishing the identity of this region and its inhabitants. However, some researchers have lately come back to objective standards: this should help preserve what is left of the architectural heritage of the bilingual region of southern Carinthia and its unbiased evaluation.

¹⁰⁰ Čeprav so sestavljavci priporočila že sami predvideli, da naj meje med regijami ne bodo »[...] starr, sondern als fließend anzusehen [...]« (str. 16)* v isti sapi zahtevajo, da »Westkärntner-Haus«,** ne sodi v regijo »Unterkärntner Hauses«,*** kar je obenem priporočilo za strogo upoštevanje regionalnih meja.

* »toge, marveč bodo morale veljati za premakljive«.

** »zahodnokoroška hiša«.

*** »južnokoroška hiša«.

¹⁰¹ Moser, Das Bauernhaus [...] o. c.: str. 190.