

Tone Cevc

## **Nova spoznanja o planšarstvu na Veliki planini v Kamniških Alpah**

*Članek obravnava najdbe, pridobljene v letih 1995-1996 ob pregledih terenov na Veliki planini (1550 m) v Kamniških Alpah. Nadrobneje so v prispevku osvetljene najdbe železnih konjskih podkev iz 9.-17. stoletja in fragmenta keramike iz 15.-17. stoletja.*

*The paper analyzes the findings obtained during field surveys on Velika planina (1550 m) in the Kamnik Alps in 1995 and 1996. It focuses more particularly on iron horseshoes from the 9<sup>th</sup> to the 17<sup>th</sup> century and on ceramics fragments from the 15<sup>th</sup> to the 17<sup>th</sup> century.*

### **Uvod**

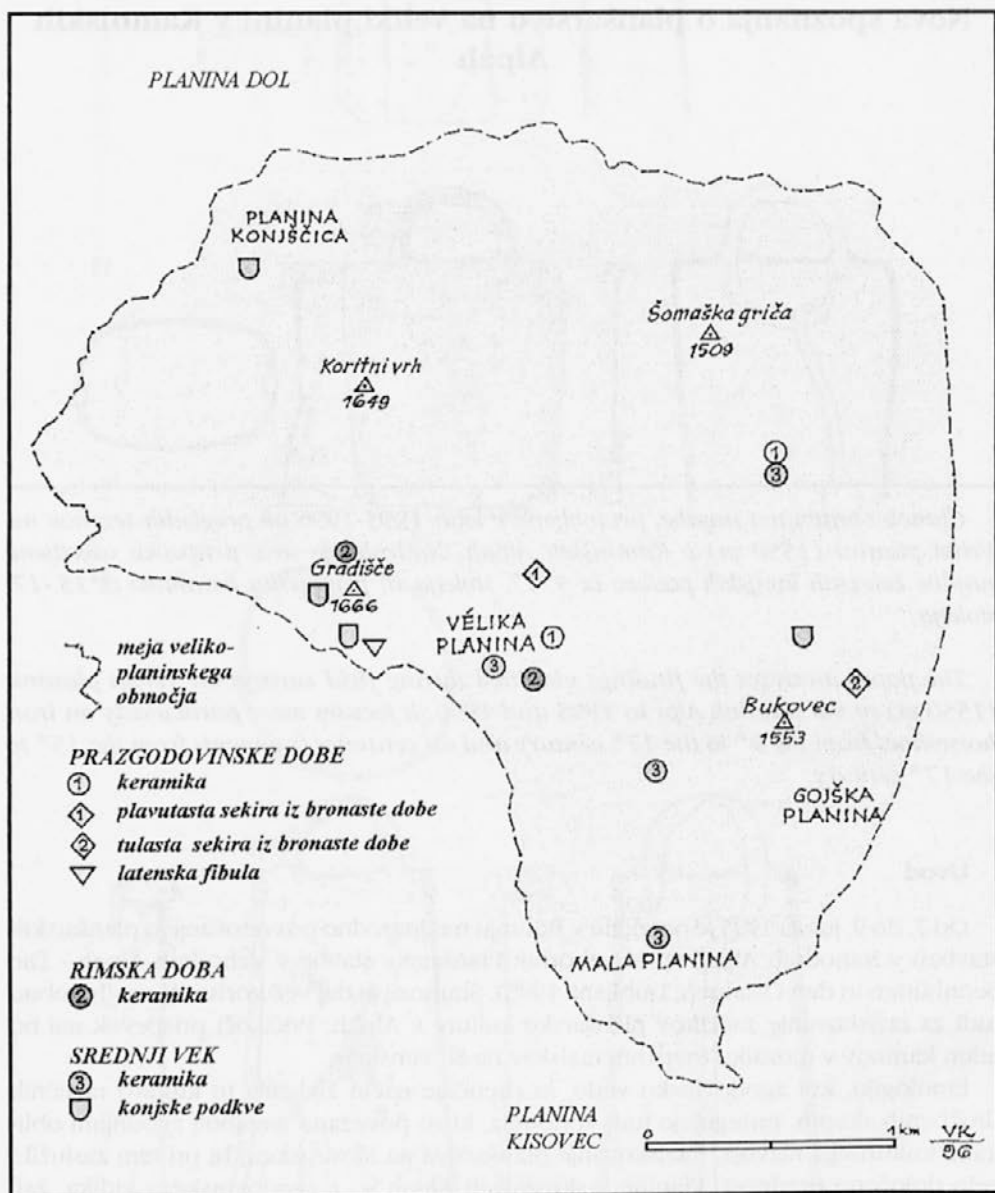
Od 7. do 9. junija 1995 je potekalo v Bohinju mednarodno posvetovanje o planšarskih stavbah v Vzhodnih Alpah (prim. zbornik Planšarske stavbe v Vzhodnih Alpah - Die Sennhütten in den Ostalpen, Ljubljana 1995). Simpozij je dal več koristnih novih pobud tudi za raziskovanje začetkov planšarske kulture v Alpah. Pričujoči prispevek naj bo eden kamnov v mozaiku tovrstnih raziskav na Slovenskem.

Etnologijo, kot zgodovinsko vedo, ki preučuje način življenja in kulturo različnih družbenih skupin, pritegujejo tudi vprašanja, ki so povezana z najbolj zgodnjimi oblikami kulturnega razvoja. Raziskovanje planšarstva na Slovenskem bi pri tem zaslužilo celo določeno prednost. Planine v slovenskih Alpah so z zgodovinskega vidika, žal, skromno raziskane<sup>1</sup>. To velja tudi za Veliko planino v Kamniških Alpah, eno največjih planin v našem gorskem svetu, ki meri več kot 1000 ha s pašniki in gozdovi na Veliki, Mali in Gojški planini ter v Konjščici in Dolu<sup>2</sup>. Koliko živine se je prepaslo v teh planinah

<sup>1</sup> V. Novak, Živinoreja, v: Gospodarska in družbena zgodovina Slovencev. Zgodovina agrarnih panog, 1. zv., Ljubljana 1970, str. 343 - 394.

<sup>2</sup> E. Čerček, Planine v južnih Kamniških Alpah, GV, 20 - 21, 1948 - 1949, str. 48 - 64.

pred več stoletji, ne vemo, znani pa so podatki o številu živine, ki se je pasla v teh planinah od druge polovice 18. stoletja naprej<sup>3</sup>.



Sl. 1: Kraji z najdbami na Veliki, Mali in Gojski planini. Večina jih je bila odkrita v letih 1995–1996. (Risal V. Kopač po predlogi M. Bremšaka, F. Steleta in T. Cevca, 1996).

<sup>3</sup> V. Valenčič, Posestne razmere na Veliki in Mali planini ob koncu fevdalne dobe, Traditiones 7 - 9, 1978-1980, str. 152 sl.

Dve naključni najdbi bronastih sekir, plavutaste in tulaste, ki so ju našli v Vlačici na Veliki planini in v Gradiški griči, sta doslej edini arheološko dokazovali, da se je človek zadrževal na Veliki planini že v 13.-12.stol. pred Kr.<sup>4</sup>.

Pismeni zgodovinski viri o Veliki planini so redki, najstarejše je sporočilo iz začetka 16. stol. V njem zveemo, da so imenovali Veliko planino »die gross ross albenn« - velike konjske planine<sup>5</sup>. Bolje poznamo prastaro etnološko izročilo Velike planine<sup>6</sup>.

Kako se dokopati do spoznanj o začetkih kultiviranja Velike planine? Odločili smo se, da poskusimo priti s pregledom terena na različnih krajih do najdb keramike. Le-ta je lahko izjemno pričevalna. Ohrani se dolgo v zemlji in jo je mogoče opredeliti po času in tudi po namembnosti.

Naloga smo se lotili v skupini, ki smo jo sestavljali France Stele, Miro Bremšak in avtor tega prispevka. V letu 1996 smo opravili približno 60 majhnih vrtin na vnaprej predvidenih mestih, kjer smo po dosedanjih izkušnjah pričakovali, da se je zadrževal človek pred več stoletji<sup>7</sup>. Rezultati so preseglj pričakovanja. Najdeno gradivo (pretežno keramika) je potrdilo prisotnost človeka v planini v prazgodovini, antiki in srednjem veku (sl. 1). Najpomembnejši sad naših raziskovanj je bilo odkritje bronastodobne in halštatske keramike na postojanki v Pečicah (sl. 2) in najdbe antične keramike pod kapelo Marije Snežne (sl. 3) ter na Gradišču na Veliki planini<sup>8</sup>. O odkritjih (sl. 4,5) smo ves čas seznanjali arheologe. Tako načrtuje Arheološki inštitut ZRC SAZU v sodelovanju z Inštitutom za slovensko narodopisje ZRC SAZU v prihodnjih letih sistematično raziskovati ne le Veliko planino, ampak tudi druge planine v slovenskih Alpah<sup>9</sup>.

V pričujočem prispevku objavljam kratko poročilo o najdbah železnih konjskih podkev in keramike. To gradivo ni pomembno samo zaradi časovne opredelitve obdobja, ko je izpričana prisotnost človeka na Veliki planini, pač pa nakazuje osvetlitev še drugih vprašanj, na primer, o gospodarjenju na Veliki planini ali o razvoju stavbarstva na tem pašnem območju.

## Železne podkve z Velike planine

Na železne podkve smo naleteli pri pregledovanju terena z ledinskim imenom »Za plečam«, ne daleč od Gradišča, na višini približno 1580 m. Planota je velika približno 1200 m<sup>2</sup>, v zgornjem delu preprežena z ruševjem. Našli smo 11 celih podkev, več kosov odlomljenih podkev ter večje število konjskih žebeljev, s katerimi so pribijali podkve na kopito. Podkve so ležale približno 10 - 15 cm globoko v humusu. Pri ovrednotenju najdb

<sup>4</sup> S. Gabrovec, Mesto Kamnika v prazgodovini Slovenije, v: Kamnik 1229- 1979. Zbornik razprav s simpozija ob 750 letnici mesta Kamnika, Kamnik 1984, str. 6-7.

<sup>5</sup> T. Cevc, Velika planina. Življenje delo in izročilo pastirjev. 3. dopol. izdaja, Ljubljana 1993 str. 14.

<sup>6</sup> Isti, navedeno delo, str. 16 sl.

<sup>7</sup> Raziskave v Veliki planini je gmotno podprla Občina Kamnik. Za njeno razumevanje in podporo se sodelavci raziskave iskreno zahvaljujemo.

<sup>8</sup> Brez strokovne pomoči arheologov ne bi bilo mogoče ovrednotiti najdb z Velike planine. Naj se na tem mestu iskreno zahvalim za razumevajočo pomoč sodelavcem Arheološkega inštituta ZRC SAZU: dr. J. Dularju, dr. I. Turku., dr. S. Čiglenečkemu, dr. J. Horvat, dr. D. Božiču; dr. A. Pleterskemu; iz Mestnega muzeja v Ljubljani dr. L. Gec-Plesničarjevi, dr. I. Sivčevi in M. Horvatu ter dr. T. Knificu iz Narodnega muzeja v Ljubljani.

<sup>9</sup> V letu 1996 so bile opravljene arheološke raziskave v planini Vodični vrh, Jezero, Laz in Dedno polje v Bohinju, medtem ko načrtujejo raziskovati Veliko planino v letu 1997.

smo naleteli na težave, ker manjka primerjalno gradivo s slovenskega ozemlja<sup>10</sup>. Boga-tejšje je primerjalno gradivo iz Srednje in Zahodne Evrope, objavljeno v različnih arheoloških študijah. Le-te posvečajo veliko pozornosti vprašanjem o starosti najdb. Zlasti dragocena je razprava dr. Walterja Dracka iz Uitikona v Švici, ki je poskušal dokazati, da v času Rima niso poznali konjskih podkev<sup>11</sup>. Temeljna njegova spoznanja o datiranju železnih podkev sem uporabil tudi pri časovni opredelitvi najdb z Velike planine.

Po starosti smemo naše najdbe razvrstiti v dve večji skupini:

A) podkve z valovitim robom. Kovaški izdelki tega tipa so majhni. Podkve so lahke in imajo po 6 lukenj za žeblje. (T1: 1-6; T2: 7; sl. 8-12). Po velikosti, obliki, teži in načinu izdelave so naše podobne podkvam iz Švice, Nemčije, Francije in Anglije iz 9. - 13. stol<sup>12</sup>.

B) podkve luničaste oblike. So brez valovitega roba, težje in večje od podkev prve skupine. Navadno imajo po 8 lukenj za žeblje. (T2: 2-3; sl.: 13-15). Podkve tega tipa so rabili v Evropi od 13. - 17. stol<sup>13</sup>.

Pri raziskovanjih septembra 1996 smo našli še nekaj novih podkev in žebeljev pa tudi železno latensko fibulo (sl. 6). Ležala je blizu najdišča podkve. Pomena najdb podkev na Veliki planini ni mogoče za sedaj v celoti oceniti. Vsekakor podkve dokazujejo, da so v zgodnjem srednjem veku imeli na Veliki planini konje in da je upravičeno zapisano ime te planine v viru iz začetka 16. stol. kot »die gross ross albenn« - velike konjske planine. Glede na to, da sredi 18. stoletja srečamo zapisano ime Velika planina brez dodatka - »konjska«, bi smeli sklepati, da tedaj niso več prevladovali konji na pašnikih Velike planine. To misel poglobljajo tudi najdbe keramike iz poznega srednjega veka in iz 16. in 17. stol.

### Najdbe keramike

Pregled terena na Veliki, Mali in Gojski planini je bil v prvi vrsti namenjen odkrivanju keramike. Prizadevanja so bila poplačana z najdbami v Pečicah, pod kapelo Marije Snežne in na Gradišču in seveda v pastirskih seliščih, kakor tudi v Lambergarci na Mali planini. Najdbe fragmentov glinastih posod iz 16. in 17. stol. razkrivajo nekaj posebnosti, ki se kažejo v tem, da v keramičnem gradivu prevladujejo sklede in latvice, redkejšje pa so primerki črepinj vrčev, krožnikov, pekev ali kozarcev<sup>14</sup>. Prevlada skled različnih velikosti in oblik nakazuje že prej omenjeno misel, da so od konca srednjega veka naprej pasli pastirji na Veliki planini pretežno molzno živino, drobnico in govedo, zato so imeli lončene sklede in latvice, ki so jih rabili pri molži in predelavi mleka v mlečne izdelke (npr. za kisanje mleka). Kako trdne so te domneve, bodo pokazale nadaljnje etnološke in arheološke raziskave na Veliki planini. (Arheološko oceno najdb keramike gl. v prispevku M. Horvata v tej številki Traditiones).

<sup>10</sup> Zahvaljujem se dr. Draganu Božiču, sodelavcu v Arheološkemu inštitut ZRC SAZU za pomoč pri iskanju ustrezne literature.

<sup>11</sup> W. Drack, Hufeisen - entdeckte in, auf und über der römischen Strasse in Oberwinterthur (Vitodurum). Ein Beitrag zur Geschichte des Hufeisens, v: Bayerische Vorgeschichtsblätter, Jhrg. 55, 1900, S.191 ss.

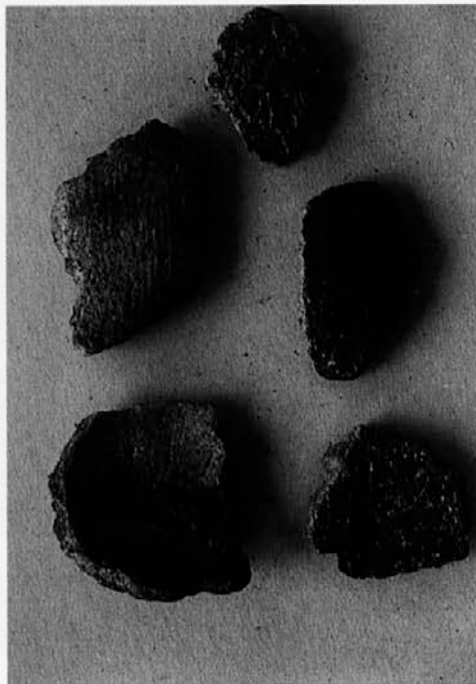
<sup>12</sup> Isti, navedeno delo, str. 210 sl.

<sup>13</sup> Isti, navedeno delo, prav tam.

<sup>14</sup> Za strokovno oceno in ovrednotenje najdb poznosrednjeveške keramike ter lončevine iz 16. in 17. stol. se iskreno zahvaljujem sodelavcu Mestnega muzeja v Ljubljani g. Matiju Horvatu..



Sl. 2: Fragmenta bronastodobne keramike s Pečice na Veliki planini (foto: F. Stele, 1996)



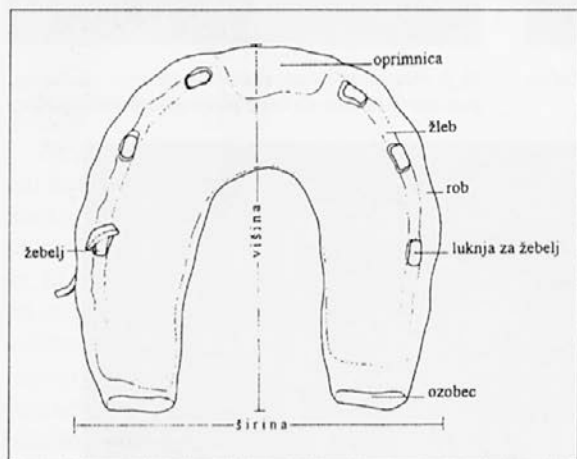
Sl. 3: Fragmenti rimskodobne keramike iz okolice kapele Marije Snežne na Veliki planini (foto: F. Stele, 1996)



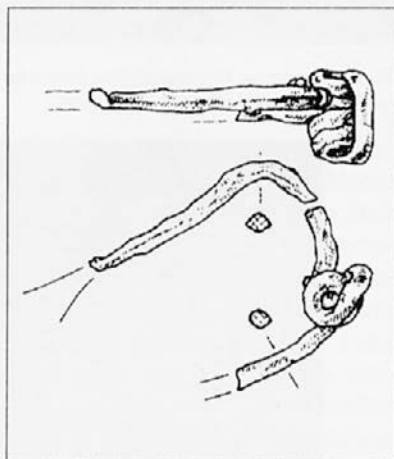
Sl 4: Fragmenta brusnih kamnov iz okolice Pečice (foto: F. Stele, 1996)



Sl. 5: Pregledovanje terena na srednjeveški Lambergarci avgusta 1996 (foto: F. Stele, 1996)



Sl. 6: Sestavni deli podkve (risala D. Lunder-Knific)



Sl. 7: Poznolatska fibula z Velike planine (risala D. Lunder-Knific)

- Sl. 8: Železna podkev z valovitim robom, Velika planina (foto: ZRC SAZU).  
 Sl. 9: Železna podkev z valovitim robom, Velika planina (foto: ZRC SAZU).  
 Sl. 10: Železna podkev z valovitim robom, Velika planina (foto: ZRC SAZU).  
 Sl. 11: Železna podkev z valovitim robom, Velika planina (foto: ZRC SAZU).  
 Sl. 12: Železna podkev z valovitim robom, Velika planina (foto: ZRC SAZU).  
 Sl. 13: Železna podkev luničaste oblike, Velika planina (foto: ZRC SAZU).  
 Sl. 14: Kos železne podkve luničaste oblike, Velika planina (foto: ZRC SAZU).  
 Sl. 15: Kos železne podkve (luničaste oblike ?), Velika planina (foto: ZRC SAZU).  
 Sl. 16: Konjski žebelj, Velika planina (foto: ZRC SAZU).



*Sl. 8*



*Sl. 9*



*Sl. 10*



*Sl. 11*



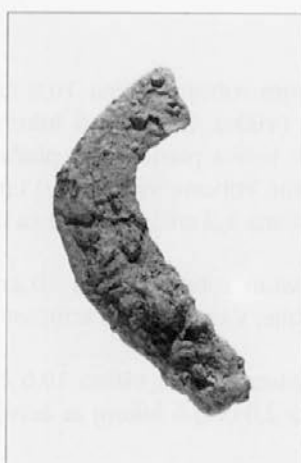
*Sl. 12*



*Sl. 13*



*Sl. 14*



*Sl. 15*



*Sl. 16*

Seznam najdb konjskih podkev z Velike planine (uporabljena terminologija gl. sl. 7)**Tabla 1:** (1 - 6):

1. Odlomljen kos železne podkve z valovitim robom, manjka del z ozobcema; višina 9,0 cm; širina 9,5 cm; teža 80 g; debelina 0,3 cm; 4 luknje za žeblje, v eni je žebelj z luničasto oblikovano glavo, najdišče: Velika planina (Za plečam).

2. Železna podkev z valovitim robom; višina 10,0 cm; širina 9,6 cm; teža 105 g; debelina 0,3 cm; 6 lukenj za žeblje, v eni žebelj z luničasto obliko glave; dva ozobca (višina 1,5 cm; širina 1,2 cm); najdišče: Velika planina (Za plečam).

3. Železna podkev z valovitim robom in oprimnico; višina 9,2 cm; širina 9,0 cm; teža 140 g; debelina 0,5 cm; 6 lukenj za žeblje; ozobca odlomljena, najdišče Velika planina (Za plečam).

4. Odlomljen kos železne podkve z valovitim robom in z ozobcem; višina 9,0 cm; teža 65 g; 3 luknje za žeblje, v eni žebelj luničaste oblike; najdišče: Velika planina (Za plečam).

5. Odlomljen kos železne podkve z valovitim robom in ozobcem; višina 7 cm; teža 330 g; z eno luknjo za žebelj; najdišče Velika planina (Za plečam).

6. Kos železne podkve z valovitim robom in ozobcem; višina 6 cm; najdišče : Velika planina (Za plečam).

**Tabla 2:** (1- 9):

1. Železna podkev z valovitim robom in oprimnico; višina 11,3 cm; širina 10,5 cm; teža 215 g; debelina 0,5 cm; 6 lukenj za žeblje, v dveh žeblja z luničasto oblikovano glavo; dva ozobca (višina 2 cm, širina 1,5 cm); najdišče: Koseze pri Šinkovem turnu (okolica Komende).

2. Železna podkev luničaste oblike; višina 11 cm; širina 10,5 cm; teža 195 g; debelina 0,4 cm; 6 lukenj za žeblje; dva ozobca (višina 3 cm, širina 1 cm); najdišče Velika planina (Za plečam).

3. Železna podkev luničaste oblike z oprimnico; višina 12 cm; širina 11,5 cm; teža 350 g; debelina 0,4 cm; dva ozobca (višina 1,4 cm, širina 2,5 cm); 8 lukenj za žeblje; najdišče Velika planina, Ravne).

4.- 9.: Žebliji za podkve

**Slike št. 8 - 16:**

8. Železna podkev z valovitim robom; višina 10,0 cm; širina 9,7 cm; teža 110 g; debelina 0,4 cm; dva ozobca (višina 1,3 cm); 6 lukenj za žeblje, v dveh žeblja z luničasto obliko glave; najdišče Velika planina (Za plečam).

9. Železna podkev z valovitim robom; višina 11,0 cm; širina 10,3 cm; teža 110 g; debelina 0,3 cm; dva ozobca (višina 1,2 cm); 6 lukenj za žeblje; najdišče: Velika planina (Za plečam).

10. Železna podkev z valovitim robom; višina 10 cm; širina 9,7 cm; teža 190 g; debelina 0,4 cm; 6 lukenj za žeblje, v eni žebelj z luničasto obliko glave; najdišče Velika planina (Za plečam).

11. Železna podkev z valovitim robom; višina 10,6 cm; širina 9,7 cm; teža 190 g; debelina 0,5 cm; ozobca (višina 2,0 cm) 6 lukenj za žeblje; najdišče Velika planina (Za plečam).

12. Železna podkev z valovitim robom; višina 12 cm; širina 10,8 cm; teža 200 g;



debelina 0,4 cm; ozobca (višina 1,6 cm); 6 lukenj za žeblje, v dveh žeblja z luničasto oblikovano glavo; najdišče: Velika planina (Za plečam).

13. Železna podkev luničaste oblike; višina 10,6 cm; širina 10,4 cm; teža 115 g; debelina 0,3 cm; ozobca (višina 1,6 cm); 6 lukenj za žeblje; najdišče: Velika planina (Za plečam).

14. Odlomljen kos železne podkve luničaste oblike; višina 10,8 cm; teža 100 g; z ozobcem (višina 2,1 cm); 3 luknje kvadratne oblike, v eni žebelj s trapezasto obliko glave; najdišče Velika planina (Za plečam).

15. Odlomljen kos železne podkve z valovitim (?) robom; višina 10,5 cm; teža 100 g; ozobec (višina 2,1 cm); 3 luknje za žeblje, v eni žebelj; najdišče Velika planina (Za plečam).

16. Železni žebliji za pritrditev podkev (12 kosev). V zgornji vrsti žebliji z luničasto oblikovano glavo, v srednji s podolgovato glavo in v spodnji s kratko glavo; najdišče: Velika planina (Za plečam).

#### *Summary*

#### **New Findings on Alpine Dairy-farming on Velika Planina in the Kamnik Alps**

The author describes the field surveys of Velika planina in the Kamnik Alps, which he conducted in 1995 and 1996 with two collaborators, France Stele and Miran Bremšak. The results of the research were encouraging: a Bronze Age settlement was discovered, as well as prehistoric, Roman, and Middle-Ages ceramics. Surprisingly many iron horseshoes dating from the 9<sup>th</sup> to the 17<sup>th</sup> century, which the author precisely describes in a list with data on their size, weight and shape, were found. All this goes to prove the hypothesis, already suggested by a 16<sup>th</sup>-century source which refers to Velika planina as a »gross ross albenn«, that horses were grazed on Velika planina in the Middle Ages. Findings of ceramics fragments dating from the 15<sup>th</sup> to the 17<sup>th</sup> century support the thought that grazing of milk-giving cattle was probably not very intensive until the end of the Middle Ages. The evidence supporting this are fragments of earthenware bowls and small dishes which shepherds needed for milking and cheese-making. A more detailed description of the ceramics findings from the 15<sup>th</sup> to the 17<sup>th</sup> century was provided by the archeologist Martin Horvat from the City Museum of Ljubljana, who has drawn up a list of ceramics findings with data on their production technique, function, shape and age. The promising results of an ethnologist's and archeologist's joint efforts open up new opportunities for shedding more light on early dairy-farming culture in the Slovene Alps.