

Emilijan Cevc
Kmečka lesena hiša iz srede 17. stoletja

Ko sem pred nedavnim prepisoval stare terenske zapiske, sem v enem naletel na vabljev, a popolnoma pozabljen zapis o leseni kmečki hiši iz srede 17. stoletja. Hiša mi je sicer ostala v živem, dasi ne oblikovno natančnem spominu, pozabil pa sem, da sem si njeno situacijo tudi zasilno skiciral in dodal še par vrst popisa. Te najdbe sem se kar razveselil, saj se mi vzbuja vprašanje, koliko takih in tako starih objektov se še skriva na naših tleh. Bojim se, da je bila omenjena lesenjača ena zadnjih svoje vrste in časa pri nas.

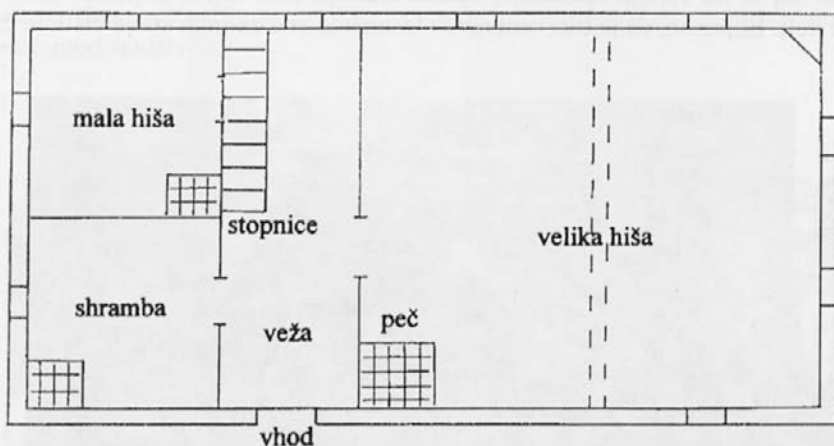


Sl. 1: Lesena hiša iz 17. stoletja. Selo pri Utiku (foto: Branko Sršen 1990).

5. maja leta 1960 sva z arhitektom Vlastom Kopačem pregledovala spomeniškovarstvene objekte okoli Vodice, Utika in Šinkovega Turna. Na Selu pri Utiku naju je pritegnila po obliki in starostnem videzu zajemljiva lesena hiša »pri Jerasu«, stoječa na obronju vasi in zaznamovana s številko 24. – Videl sem jo, zajel s par besedami in s skico tlorisa. Ni je več! Z arhitektom nisva premogla fotografskega aparata, da bi stavbo posnela, pa sva jo zapustila s sklepom, da jo bo treba natančneje izmeriti in izrisati, kar pa se ni zgodilo. Še manj bi si drznila pomisliti, da bi stavbo, katere bruna so bila že tako trhla, da bi jih s prstom preluknjaj, nujno morali rešiti, zavarovati, konservirati. A kje bi bili našli materialna in tehnična sredstva za konzervacijo in ustrezno prezentacijo? Tedaj je bilo bolj zaslužno kmečke hiše podirati, kot pa reševati.

V celoti lesena, pritlična, s slamo krita stavba, v tlorisu precej obsežna. Vhodna vrata preprosta, brez okrasja, vdelana med lesene podboje. Skoznja si stopil v prostorno vežo. Blizu vhoda so bile na desni strani isteje kmečke peči v »veliki hiši«, nad njimi se je razpenjala okajena, iz protja spletena »napa«. V nasprotnem koncu veže so peljale stopnice na podstrešje. V desni steni so se odpirala vrata v »veliko hišo«, v skoraj kvadraten, okoli 6 X 5 m velik prostor, visok za doseg roke. Od veže ga je delila stena iz okroglih brun, strop pa je po sredi podpiral močan, lepo profiliran »glajt« z okrasno oblikovano letnico 1652 ali 1655. V zunanjih stenah sta bili v bruna poševno vtesani po dve majhni okenski odprtini. V enem kotu je stala kmečka peč, v nasprotnem miza, nad to pa »bohkov kot«. Opremo sta dopolnjevali dve postelji.

Na levi strani veže je vodilo dvojje vrat v manjša prostora, v shrambo in v »malo hišo«; vsak je meril okrog 2,5 krat 2,5 m. Mala hiša je imela v zunanjih stenah v vsaki po eno okno, shrambo pa je osvetljevalo eno okno.



Sl. 2: Tloris hiše (risba: Dragica Knific-Lunder).

V mali hiši sta stali postelja in omara. – Tla v veži in v drugih prostorih so bila iz zbite, zglajene ilovice, a tako snažna, kakor bi jih bili pravkar skrbno zgladili.

V veži, blizu vhoda, je stal na klopi velik trebušast vrč, nepoškodovan, zaradi varnosti pa povezan z žico. (Saj ti je v spominu kar zaživel iz otroških let piskrovezov klic »Piskre vezat, sklede, marele poprablata...«). Velika reliefna aplicirana letnica je ponosno razkrivala starost vrča – 1746. So v njem hranili pičo za kokoši? Na podstrešju je čemel še dvojniki tega vrča, ni pa imel letnice in počen je bil. Najbrž sta bila oba izdelka komendskih lončarjev. Upam, da sta še nekje shranjena.

Velika hiša je bila seveda slovesni prostor stavbe. Kakor je bilo pet oken že majhnih, so vendarle s čudežnostjo stransko padajočih žarkov prostor polno osvetljevala. Miza je bila pogrnjena z belim prtom. Ob njej je sedela starejša žena z očali in z ruto na glavi – Ana Sršen, preprosta kmečka delavka, toda kako razgledana! Knjiga, iz katere je pravkar brala, je bil letnik Doma in sveta iz dvajsetih let, še za šolanega človeka dokaj zahtevno branje. Še danes se vaščani in domači spoštljivo spominjajo Ane kot velike ljubiteljice knjig. Že prva prijazna vaščanka, katero sem vprašal za svet, kam naj se obrnem, je ob Aninem imenu vzkliknila: »O Ana, ta je pa imela rada knjige...« In še nekaj je povedala; ko so Ano preselili v novo hišo, je pogosto potožila: »V tej *bajti* me zebe, v moji *hiši* me ni nikoli!« – Ana je umrla v starosti 94 let.

Med zbiranjem gradiva za tole notico me je obšla misel: res je preteklo že skoraj pol stoletja od mojega prvega obiska na Selu, a verjetno tamkaj živi še kdo, ki je poznal Ano in njeno domače kraljestvo. Z narodopisno kolegico Heleno Ložar-Podlogar sva z njenim vozilom zdrsnila na Selo, tamkaj pa našla še Aninega dvaindevetdesetletnega brata Janeza Sršena z ženo, pravkar pa je tudi sin prišel na obisk. Pa smo skupaj precenili mojo skico tlorisa in prijazna družina je natresla še kopico neznanih podatkov in celo fotografije hiše tik preden so jo podrli. Ohranili so tudi kos glajta z letnico. Vablljivo pa je bilo tudi poročilo, da »Jerasova hiša« ni nastala na samem Selu, marveč da so razstavljeno »Rakovo hišo« svoj čas prenesli iz sosednjih Kosez.



Sl. 3: Tram – »glajt« z vrezano letnico (foto: Helena Ložar-Podlogar).

Po stavbnem značaju je pripadala hiša »vzhodnogorenjskemu tipu«, kakršen se je izoblikoval v severnem zaledju ljubljanske ravnine kot prehod od alpskega tipa v jugovzhodni stavbni tip. Njegove značilnosti so navadno izključno lesena gradnja, široka veža v sredi, ob tej razvrščeni bivalni prostori, vsak z lastnim vhodom. Take hiše naj bi se na vzhodnem Gorenjskem ohranile predvsem v gozdnatih krajih in v odročnejšem hribovju, medtem ko se je ob cestah tip stavbe že spremenil. Ena starejših stavb te vrste naj bi bila lesena hiša v Depali vasi, a datirana že z letom 1749. Anina lesenjača bi dokazovala, da je ta stavbni tip dozorel že pred sredo 17. stoletja, morda že ob koncu 16. stoletja.

(Prim.: Rajko Ložar, Kmečki dom in kmečka hiša. Narodopisje Slovencev I. Ljubljana 1944, 77 sq).