

Tone Cevc

Kontinuiteta antične pašne tradicije v planinah v Kamniških Alpah

Ob najdbi poznoantične in zgodnesrednjeveške lončenine iz poznega 6.–9. stoletja v planini Krvavec (1600 m)

V letih 1996–1999 opravljene arheološko-etnološke raziskave v opuščeni planini v Kamniško Savinjskih Alpah so z arheološkimi najdbami dokazale poznoantično poselitev več kot desetih planin nad naravno drevesno mejo (1500–1800 m). Na vprašanje, ali so s pašo živine v teh planinah nadaljevali po naselitvi Slovanov v drugi polovici 6. stoletja, ni bilo mogoče odgovoriti, ker ni bilo arheoloških najdb. Do teh je prišlo nedavno. Po naključju je bila leta 2003 na površju pašnika v Krvavcu (1600 m) odkrita lončevina, z izkopom manjše arheološke sonde v začetku maja 2003 pa pridobljeno novo gradivo, ki arheološko dokazuje poselitev planine Krvavec v zgodnjem srednjem veku. Lončenina je po fakturi in oblikovanosti primerljiva s poznoantično in slovanskodobno na slovenskem alpskem ozemlju iz 6.–9. stoletja. Ob tem se odpirajo mikavna vprašanja o etnogenezi Slovencev in njihovi kulturi; ta vprašanja bo mogoče podrobneje osvetliti z nadaljnjimi arheološkimi raziskavami v planini Krvavec kakor tudi v drugih, v pozni antiki poseljenih planinah v slovenskih Alpah.

Die in den Jahren von 1996 bis 1999 durchgeführten archäologisch-ethnologischen Forschungen auf den Almenwüstungen in den Kamniker Alpen deuten aufgrund der archäologischen Funde auf eine spätantike Besiedlung von mehr als zehn Almen oberhalb der natürlichen Waldgrenze (1500–1800 m). Die Frage, ob das Weiden von Tieren auf diesen Almen nach der Ansiedlung der Slawen in der zweiten Hälfte des 6. Jh. fortgesetzt wurde, konnte man nicht beantworten, weil es keine archäologischen Funde gab. Diese kamen aber vor kurzem an den Tag. Zufällig wurde im Jahre 2003 an der Oberfläche der Krvavec-Alm (1600 m) Keramik entdeckt und infolge eines Anfang Mai 2003 gelegten Schnittes erhielt man neues Material, das die Besiedlung der Krvavec-Alm im frühen Mittelalter archäologisch belegt. Die Keramik ist nach Faktur und Gestaltung mit der spätantiken und slawenzeitlichen im slowenischen Alpengebiet vom 6.–9. Jh. vergleichbar. Hier eröffnen sich interessante Fragen zur Ethnogenese der Slowenen und ihrer Kultur; diese Fragen werden anhand weiterer archäologischer Forschungen auf der Alm Krvavec und anderen in der Spätantike besiedelten Almen besser geklärt werden können.

V začetku maja leta 2003, ko je sonce stopilo še zadnje krpe snega na jugozahodnih pobočjih Krvavca, je na poti pod planinskim domom, kjer se spušča nova smučarska proga v Kriško planino (sl. 1), našel Miran Bremšak na površju več kosov starejše lončenine, ki jo je po njenih značilnostih prepoznal kot slovanskodobno.¹ Kakor so pokazale arheološke raziskave Inštituta za slovensko narodopisje in Arheološkega inštituta ZRC SAZU v opuščenih planinah v Kamniških Alpah v letih 1996–1999,² najdbe črepinj in drugih arheoloških predmetov v visokogorju niso redke. Z njimi so dokazane starejše poselitve planin na naravni drevesni meji v Veliki planini (1550 m), v planini pod Rzenikom (1654 m), v Čohavnici (1800 m), v planini Sedelce na Dleskovški planoti (1840 m), Vodotočnik na Dleskovški planoti (1750 m), Na stanu pod Kamniškim sedlom (1450 m), v Ovčariji v Kalcih (1700 m), v planini Koren (1675 m) in v Dolgi njivi pod Zvohom (1688 m), kjer so bili odkriti tudi temelji rimske stavbe. Vse omenjene planine so bile naseljene v rimskem času, planini Koren in Velika planina pa tudi v prazgodovini.³ Domnevati je mogoče – predvsem zaradi najdb živinskih kovinskih zvoncev – (Vodotočnik, Dolga njiva, Velika planina), da so v rimskem času pasli v planinah živino, pretežno drobnico. Tja so lahko odhajali romanizirani staroselci iz podeželskih naselbin



Sl. 1: Planinski dom na Krvavcu (1688 m), nekaj deset metrov niže je bilo odkrito poznoantično in zgodnj srednjeveško najdišče, 2003 (foto: M. Bremšak)

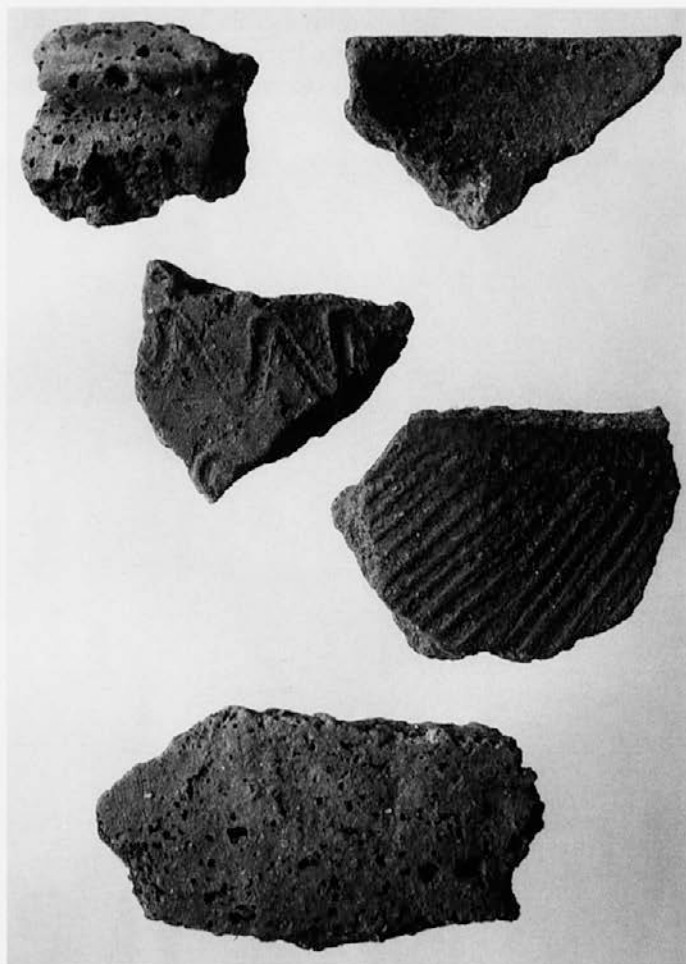
¹ Zahvaljujem se zunanjemu sodelavcu arheološko-etnoloških raziskovalnih ekip ZRC SAZU Miranu Bremšaku, ki me je obvestil o naključni najdbi lončevine in mi jo pokazal, pozneje pa tudi popeljal na najdišče na Krvavcu.

² J. Horvat, Arheološki sledovi v slovenskem visokogorju, v: *Kamniški zbornik* 16. Kamnik 2002, str. 193–202.

³ T. Cevc s sodelovanjem J. Horvat, M. Bremšaka in F. Steleta, *Davne sledi človeka v Kamniških Alpah*. Ljubljana 1997.

na Gorenjskem. M. Sagadin je opisal več kot 30 naselbin iz rimskega časa, med njimi tudi v okolici Cerkelj pod znožjem Krvavca⁴.

O poselitvi planin v Kamniških Alpah v zgodnjem srednjem veku od konca 6. pa do 9. stoletja, ko naj bi bilo današnje slovensko ozemlje že poseljeno s Slovani, doslej ni bilo odkritih arheoloških sledi. To časovno vrzel zdaj dopolnjuje naključna najdba lončenine s planine Krvavec (1600 m). Da bi se prepričali, ali je bila morda lončenina naplavljena od zgoraj, kjer je bila lansko leto na novo urejena smučarska proga, je bila 13. maja 2003 na površinskem najdišču izkopana majhna, 0,5 x 0,5 m velika arheološka sonda.⁵



Sl. 2: Poznoantična lončenina z odlomkoma, okrašenima z valovnico in glavničanjem. Planina Krvavec, 2003 (foto: F. Stele)

⁴ M. Sagadin, Poselitvena slika rimskega podeželja na Gorenjskem, v: *Kranjski zbornik* 1995. Kranj 1995, str. 13–22.

⁵ Pri izkopu prospekcijske arheološke sonde 13. maja 2003 so sodelovali F. Stele, M. Bremšak in avtor. Najdbe hranita ZVNKD Kranj in F. Stele. – Zahvaljujem se F. Steletu za pomoč pri razčlenitvi in za fotografsko dokumentiranje najdb.

Ta je potrdila avtentičnost najdišča v planini, ki se razprostira na pobočju Krvavca, na kraju »Nableku«, kot je ime zapisano v »Novem reformiranem urbarju zgornje-kamniškega gospostva« iz leta 1571.⁶ V sondi je bilo najdenih več večjih in manjših kosov črno rjave grobe kuhinjske lončenine; nekateri kosi črepinj so tudi okrašeni.

Pregled najdb je dal takšno podobo:

(A): približno tretjina črepinj kaže značilnosti pozno antične lončenine, izdelane na počasnem vretenu (sl. 2; T. 1/1–4). Najdbe zgornjih delov posod so razkrile navzven zavihano ustje s prirezanim robom. Lončenina je izdelana iz gline s primesmi apnenčevega peska, sljude in železovih oksidov, površina je značilno luknjičava in gladka, rjavo črna barva preloma dokazuje nepravo redukcijsko žganje lončenine, nekaj primerkov je žganih tudi oksidacijsko z značilno svetlo rdečo barvo (sl. 3). Ramena posod so okrašena z enojno valovnico, ki je vrezana v glino pokončno ali ležeče, nekatere posode so



Sl. 3: Navzven zavihano ustje rdečkasto žgane glinaste posode (T.1/1). Planina Krvavec, 2003 (foto: F. Stele)

⁶ *Neue Reformierte Urbarium über Herrschaft Oberstein, anno 1571*. Rokopis II/ 11 U, folio 629–630 (Arhiv Republike Slovenije). Prim. T. Cevc, *Lončene posode pastirjev*. Ljubljana 2000, str. 14–15.

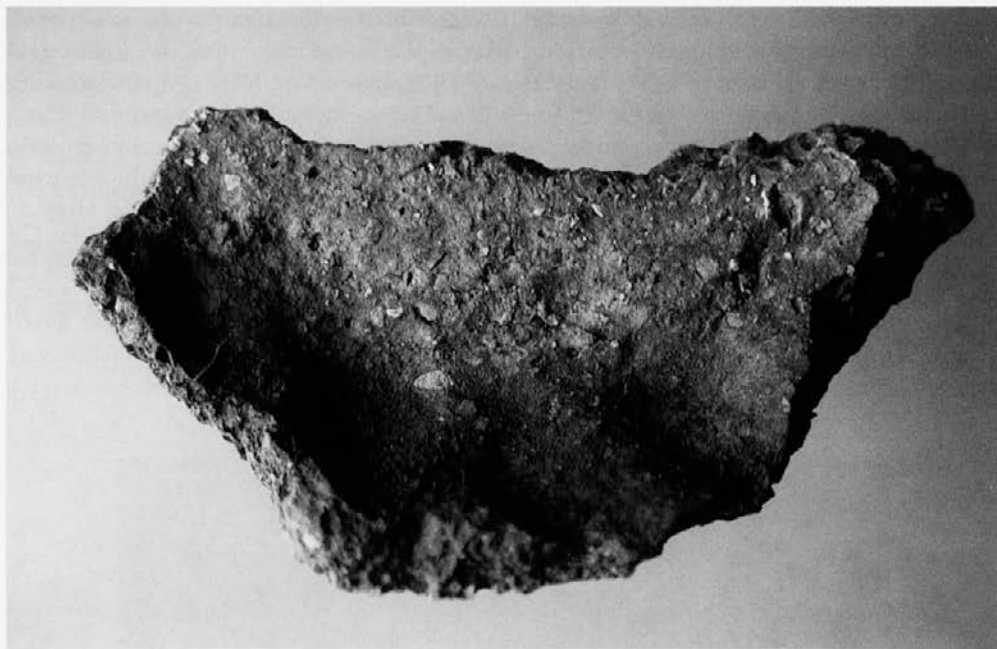
okrašene z vtisnjeno mrežo, izdelano z glavničanjem in metličanjem. Notranjost posod je gladka. Podobna lončenina je bila najdena v planinah Dolga njiva, Na stanu pod Kamniškim sedlom, v planini Koren, v Ovčariji v Kalcih v Kamniških Alpah in sodi v poznoantični čas (4.–6. stoletje).⁷

Preostala lončevina (S) je bolj groba; barva zunanosti je črno rjava, notranjosti svetlo rjava (sl. 4). Izdelana je na počasnem vretenu, notranjost posode je oblikovana z rokami od spodaj navzgor, vidni so vtisi prstov (sl. 5). Glini so primešana kremenčeva zrnca in sljuda, na otip je površina hrapava, viden je glinast premaz. Lončenina je žgana stihjsko, ustja posod so zavihana navzven, rob porezan. Med okraši prevladujejo enojna valovnica v več vrstah, zarezane pokončne črte, plastično rebro, okrašeno s prečnimi vrezji in odtisi kolesca (sl. 6, T.1/5-7, T.2/1-7).



Sl. 4: Ustje slovanskodobnega lonca, okrašeno z valovnico v več vrstah (T.1/5). Planina Krvavec, 2003 (foto: F. Stele)

⁷ T. Cevc s sod., *Davne sledi človeka v Kamniških Alpah*.



Sl. 5: Dno lončene posode, dodelano z rokami. Planina Krvavec, 2003 (foto: F. Stele)

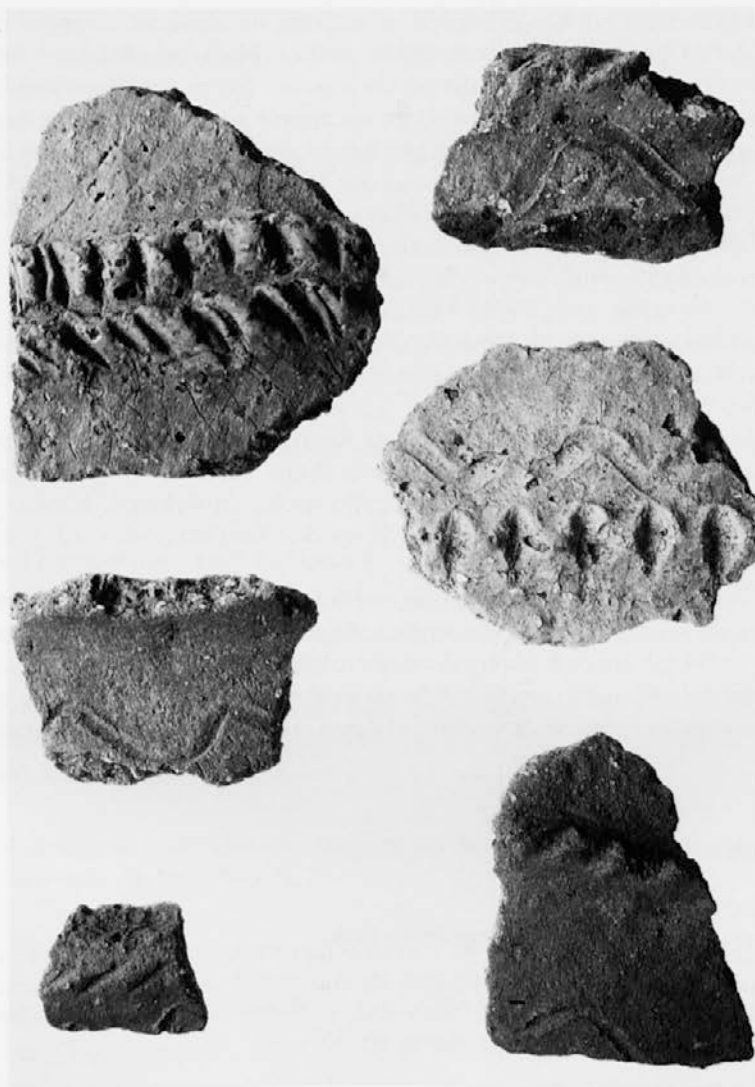
Primerjava poznoantične lončenine (A) s slovanskodobno (S) kaže, da je slednja izdelana iz gline, v kateri je kremenčev pesek, oblikovana je na počasnem vretenu in v notranjosti dodelana z rokami, zunanost je premazana z glinastim premazom. Med okraji prevladujejo valovnica v več vrstah, vrezane črte in odtisi kolesca. Takšne lončenine do zdaj ob raziskavah v planinah v Kamniških Alpah niso bile odkrite, pač pa je arheološko izpričana z najdbami na Bledu iz 6.–8. stoletja,⁸ na Gradišču nad Bašljem pri Predvoru iz 8.–9. stoletja, Tinju nad Loko pri Žusmu iz 7.–9. stoletja⁹ in tudi drugod, med drugim v avstrijskih štajerskih planinah na vzhodnem dachsteinskem višavju v planini Steiniggrube (1640 m) iz časa slovanske poselitve v 7.–9. stoletja.¹⁰

Najdba lončenine v planini na Krvavcu odpira raziskovalcu več vprašanj, povezanih z naselitveno kontinuiteto in etnično opredelitvijo naseljencev v planini v času od konca 6. do 9. stoletja. Glede na to, da sta bili skupaj najdeni antična in slovanskodobna lončenina, bi lahko sklepali o naselitveni kontinuiteti planine Krvavec, kar seveda lahko nadrobneje osvetlijo le nadaljnje arheološke raziskave v planini. Te bi morda lahko prispevale delež tudi k osvetlitvi drugega, prav tako mikavnega vprašanja, ali so v času po koncu 6.–9. stoletja pasli v planini živino romanizirani staroselci ali slovanski

⁸ P. Korošec, *Zgodnjerednjeveška arheološka slika karantanskih Slovanov*. Ljubljana 1979, str. 229–237.

⁹ R. Ložar, Staroslovansko in srednjeveško lončarstvo v Sloveniji, *Glasnik muzejskega društva za Slovenijo* 20, 1939, str. 184–200; S. Ciglencečki, *Tinje nad Loko pri Žusmu. Poznoantična in zgodnjerednjeveška naselbina*. Ljubljana 2000.

¹⁰ G. Cerwinka in F. Mandl, *Dachstein. Vier Jahrtausende Almen im Hochgebirge*, Bd. 1. Gröbming 1996, str. 62–65.



Sl. 6: Okrasi na grobi, slovanskodobni lončenini. Planina Krvavec, 2003 (foto. F. Stele)

novoselci, če ne morda slovanizirani staroselci¹¹ Lončenina, ki kaže poznoantične in slovanske značilnosti lončarstva,¹² nakazuje možnost, da so se slovanski novoselci v

¹¹ Po naselitvi Slovanov v zgodnjem srednjem veku naj bi živel na današnjem slovenskem etničnem ozemlju približno 20 tisoč ljudi, od tega je bilo nekaj tisoč romaniziranih staroselcev, gosteje poseljenih na Gorenjskem, Kozjanskem in Primorskem. Gl. P. Štih, *Strukture današnjega slovenskega prostora v zgodnjem srednjem veku, v: Slovenija in sosednje dežele med antiko in karolinško dobo. Začetki slovenske etnogeneze*. Ljubljana 2000, str. 368–372.

¹² J. Korošec, *Uvod v materialno kulturo Slovanov zgodnjega srednjega veka*. Ljubljana 1952, str. 180–220; M. Guštin (ur.), *Zgodnji Slovani. Die frühe Slawen. Zgodnjersrednjeveška lončenina na obrobju Vzhodnih Alp*. Ljubljana 2002.

razmeroma kratkem obdobju prilagodili razmeram na alpskem ozemlju, ne samo v lončarski obrti,¹³ pač pa tudi v poljedelsko živinorejskem gospodarstvu in, morda s krajšim časovnim presledkom, nadaljevali tradicijo antičnega visokogorskega pašništva. Takšne domneve so do zdaj nakazovala že spoznanja zgodovinarjev, jezikoslovcev in tudi etnologov,¹⁴ ne da bi poznali ustrezno arheološko gradivo. Do etnične in kulturne geneze pa se bo kljub arheološkim najdbam težko dokopati. To so pokazale npr. arheološke raziskave na opuščeni planinah v švicarskih Alpah, kjer ni bilo ni mogoče zanesljivo opredeliti etnične pripadnosti nosilcev kulture po zatonu antike. Prevladuje misel, da so etnično neopredeljivi »romanski staroselci« naučili novo naseljena ljudstva (Langobarde, Alemane, Burgunde) živeti v gorskem okolju, odvisnem od podnebja, oblikovanosti tal, rastlinstva in živalstva. V stoletjih so se izoblikovale značilne oblike alpskega življenja, kulture in gospodarstva, katerega pomemben del predstavlja tudi visokogorsko pašništvo.¹⁵

Najdbe iz zgodnjega srednjega veka na Krvavcu je mogoče oceniti kot vablivo gradivo za raziskave kulturne geneze na Slovenskem. Podobno kot Tinje nad Loko pri Žusmu¹⁶ bi tudi najdišče na Krvavcu utegnilo »pojasniti nekatera ključna vprašanja slovenskega zgodnjega srednjega veka in usodne prepletosti dveh sosednjih obdobj.«¹⁷

Pomembnost poznoantičnega in zgodnesrednjeveškega najdišča na Krvavcu pa veča tudi dejstvo, da je zdaj mogoče z optimizmom pričakovati nove zgodnesrednjeveške najdbe tudi na drugih antičnih planinah v slovenskih Alpah. Delež h temu lahko prispeva že pretres dozdajšnjih najdb poznoantičnega lončenega gradiva, med katerim bi lahko bilo pomešano tudi zgodnesrednjeveško, v fakturi in oblikovanosti sorodno poznoantični lončenini.

Literatura

Cevc T. s sod.

1997 *Davne sledi človeka v Kamniških Alpah.*

Cevc T.

2000 *Genese der slowenischen Volkskultur, v: Slovenija in sosednje dežele med antiko in karolinško dobo.* Ljubljana, str. 559–580.

Cevc T.

2000 *Lončene posode pastirjev.* Ljubljana.

¹³ S. Ladstätter, Von Noricum Mediterraneum zur Provincia Scaborum. Die Kontinuitätsfrage aus archäologischer Sicht, v: *Slovenija in sosednje dežele med antiko in karolinško dobo.* Ljubljana 2000, str. 219–240.

¹⁴ B. Grafenauer, Die Kontinuitätsfragen in der Geschichte des altkarantanischen Raumes, v: *Alpes Orientales* 5, Ljubljana 1969, str. 68; V. Novak, Die Stellung des Alpwesens in Slowenien zwischen dem germanischen und romanischen Raume, v: *Volkskunde im Ostalpenraum – Alpes Orientales* 2, Graz 1961, str. 123–134; T. Cevc, Genese der slowenischen Volkskultur, v: *Slovenija in sosednje dežele med antiko in karolinško dobo.* Ljubljana 2000, str. 559–580.

¹⁵ W. Meyer idr., "Heidenhütten". 25 Jahre archäologische Wüstungsforschung im schweizerischen Alpenraum. Basel 1998, str. 386–387.

¹⁶ S. Ciglencčki, *Tinje nad Loko pri Žusmu. Poznoantična in zgodnesrednjeveška naselbina.* Ljubljana 2000, str. 159.

¹⁷ Zahvaljujem se dr. S. Ciglencčkemu, znanstvenemu svetniku v Arheološkem inštitutu ZRC SAZU v Ljubljani, za naklonjeno pomoč pri časovni opredelitvi lončenine s planine Krvavec.

Ciglencečki S.

2000 *Tinje nad Loko pri Žusmu. Poznoantična in zgodnj srednjeveška naselbina*. Ljubljana.

Cerwinka G. in Mandl F.

1996 *Dachstein. Vier Jahrtausende Almen im Hochgebirge*, Bd. 1. Gröbming.

Grafenauer B.

Die Kontinuitätsfragen in der Geschichte des altkarantanischen Raumes, v: *Alpes Orientales* 5, Ljubljana, str. 55–85.

Guštin M. (ur.),

2002 *Zgodnji Slovani. Die frühe Slawen. Zgodnj srednjeveška lončenina na obrobju Vzhodnih Alp*. Ljubljana.

Horvat J.

2002 Arheološki sledovi v slovenskem visokogorju, v: *Kamniški zbornik* 16. Kamnik, str. 193–202.

Korošec J.

1952 *Uvod v materialno kulturo Slovanov zgodnjega srednjega veka*. Ljubljana.

Korošec P.

1979 *Zgodnj srednjeveška arheološka slika karantanskih Slovanov*. Ljubljana.

Ladstätter S.

2000 Von Noricum Mediterraneum zur Provincia Scaborum. Die Kontinuitätsfrage aus archäologischer Sicht, v: *Slovenija in sosednje dežele med antiko in karolinško dobo*. Ljubljana, str. 219–240.

Ložar R.

1939 Staroslovansko in srednjeveško lončarstvo v Sloveniji, *Glasnik muzejskega društva za Slovenijo* 20, str. 184–200.

Novak V.

1961 Die Stellung des Alpwesens in Slowenien zwischen dem germanischen und romanischen Raume, v: *Volkskunde im Ostalpenraum – Alpes Orientales* 2, Graz, str. 123–134;

Meyer W. idr.

1998 *«Heidenhüttli». 25 Jahre archäologische Wüstungsforschung im schweizerischen Alpenraum*. Basel.

Sagadin M.

1995 Poselitvena slika rimskega podeželja na Gorenjskem, v: *Kranjski zbornik* 1995. Kranj, str. 13–22.

Štih P.

2000 Strukture današnjega slovenskega prostora v zgodnjem srednjem veku, v: *Slovenija in sosednje dežele med antiko in karolinško dobo. Začetki slovenske etnogeneze*. Ljubljana, str. 368–372.

Zusammenfassung

Kontinuität der antiken Weidetradition auf den Almen der Kamniker Alpen

Anlässlich des Fundes spätantiker und frühmittelalterlicher Keramik vom späten 6.-9. Jh. auf der Krvavec-Alm (1600 m)

Anfang Mai 2003, als die Sonne noch die letzten Schneeflächen an den südwestlichen Krvavec-Hängen schmolz, fand Miran Bremšak auf dem Weg unterhalb der Berghütte, wo die neue Skipiste zur Alm Kriška planina (Abb. 1) hinunterführt, an der Oberfläche mehrere ältere Keramikstücke, die er ihren Merkmalen nach als slawenzeitliche erkannte. Funde von Fragmenten und anderen archäologischen Gegenständen im Hochgebirge sind keine Seltenheit, wie die archäologischen Erforschungen des Instituts für slowenische Volkskunde und des Archäologischen Instituts des Wissenschaftlichen Forschungszentrums der Slowenischen Akademie der Wissenschaften und Künste auf den verlassenen Almen in den Kamniker Alpen in den Jahren von 1996 bis 1999 gezeigt haben (Horvat 2002). Die archäologischen Funde liefern den Nachweis für eine ältere Besiedlung der Almen an der natürlichen Waldgrenze auf der Velika planina (1550 m), der Rzenik-Alm (1654 m), der Čohavnica (1800 m), der Almen Sedelce auf der Dleskovška planota (1840 m), Vodotočnik auf der Dleskovška planota (1750 m), Na stanu unterhalb des Kamniško sedlo (1450 m), der Ovčarija in den Kalci (1700 m), der Alm Koren (1675 m) sowie auf der Dolga njiva unterhalb des Zvoh (1688 m), wo auch das Fundament eines römischen Gebäudes entdeckt wurde. Alle erwähnten Almen waren in der römischen Zeit besiedelt, die Almen Koren und Velika planina auch in der Vorgeschichte (Cevc u.a. 1997). Wie man vermuten kann – vor allem aufgrund der Funde von metallenen Viehlocken (Vodotočnik, Dolga njiva, Velika planina) – weidete man in römischer Zeit auf den Almen Vieh, insbesondere Kleinvieh. Dorthin konnten die romanisierten Altansässigen aus den Landsiedlungen in Gorenjsko gehen. M. Sagadin beschrieb mehr als 30 Siedlungen aus römischer Zeit, darunter auch solche in der Umgebung von Cerklje am Fuße des Krvavec (Sagadin 1995).

Als Hinweis auf die Besiedlung der Almen in den Kamniker Alpen im frühen Mittelalter vom Ende des 6.-9. Jh., als das heutige slowenische Gebiet schon von Slawen besiedelt gewesen sein soll, waren bislang keine archäologischen Spuren entdeckt worden. Die zeitliche Lücke füllt jetzt ein zufälliger Keramikfund von der Krvavec-Alm (1600 m). Um sich zu überzeugen, ob die Keramik eventuell von oben, wo im vergangenen Jahr eine Skipiste neu angelegt worden war, angeschwemmt wurde, legte man am 13. Mai 2003 an dem Oberflächenfundort einen kleinen 0,5 x 0,5 m großen Schnitt. Dieser bestätigte die Authentizität der Fundorte auf der Alm, die sich am Krvavec-Hang erstreckt, am Ort »Nableku«, wie der Name im »Neuen Reformierten Urbarium über Herrschaft Oberstein, anno 1571« geschrieben steht. Im Schnitt wurden mehrere größere und kleinere Stücke schwarzbrauner grober Gebrauchskeramik gefunden; einige Scherben sind auch verziert.

Die Durchsicht der Funde ergab folgendes Bild: (A): etwa ein Drittel der Scherben deutet auf die Merkmale spätantiker Keramik, die auf einer langsam rotierenden Töpferdrehscheibe modelliert wurde (Abb. 2; T. 1/1-4). Die Funde der oberen Gefäßteile zeigen einen nach außen stark umgeschlagenen Randabschluss mit gefalztm Rand. Die Keramik wurde aus Ton mit Kalksand-, Glimmer- und Eisenoxydmagerung hergestellt, die Oberfläche ist typisch porig und glatt, die braunschwarze Farbe der Bruchstelle deutet auf falschen Reduktionsbrand der Keramik, einige Exemplare sind auch oxidierend mit typischer roter Farbe gebrannt (Abb. 3). Die Gefäßschultern sind mit einfachem Wellenlinienmuster verziert, das senkrecht oder horizontal in den Ton eingeritzt ist, einige Gefäße sind mit einem Netzabdruck verziert, der in Kammstrich- oder Besenstrichtechnik hergestellt ist. Das Gefäßinnere ist glatt. Ähnliche Keramik wurde auch auf den Almen Dolga planina, Na stanu unterhalb des Kamniško sedlo, Koren und Ovčarija v Kalcih in den Kamniker Alpen gefunden und wurde in die Spätantike vom 4.-6. Jh. datiert (T. Cevc u. a. 1997).

Die übrige Keramik (S) ist grober; die Farbe der Außenseite ist schwarzbraun, die der Innenseite hellbraun (Abb. 4). Modelliert wurde sie auf einer langsam rotierenden Töpferdrehscheibe, die Gefäßinnenseite ist von unten nach oben handmodelliert, Fingerabdrücke sind zu erkennen (Abb.

5). Der Ton wurde mit Quarzsteinkörnern und Glimmer gemagert, die Oberfläche fühlt sich grob an, man kann allerdings einen Tonüberzug erkennen. Die Keramik wurde spontan gebrannt, die Randschlüsse sind nach außen umgeschlagen, der Rand ist gefalzt. Unter dem Dekor sind vorherrschend: einfaches Wellenlinienmuster in mehreren Reihen, geritzte senkrechte Linien und ein mit querliegenden Ritzen und Rädchendruck verzierter Wulst (Abb. 6; T.1/5-7, T.2/1-7).

Wie ein Vergleich der spätantiken (A) mit slawenzeitlicher Keramik (S) zeigt, wurde die letztere aus Ton, der mit Quarzsteinsand gemagert wurde, auf einer langsam rotierenden Töpferdrehscheibe hergestellt und innen mit der Hand nachmodelliert, die Außenseite weist dagegen einen Tonüberzug auf. Vorherrschend unter dem Dekor sind Wellenlinienbänder, eingeritzte Linien und Rollstempel. Solche Keramik legten die Erforschungen auf den Almen der Kamniker Alpen bislang noch nicht an den Tag, allerdings sind sie durch die Funde in Bled vom 6.-8. Jh. (Korošec 1979), in Gradišče oberhalb von Bašelj bei Predvor vom 8.-9. Jh., Tinje oberhalb von Loka pri Žusmu vom 7.-9. Jh. (Ložar 1939) und anderswo archäologisch bezeugt, unter anderem auf den österreichischen steirischen Almen im östlichen Dachsteingebirge auf der Alm Steinigrube (1640 m) aus der Zeit der slawischen Besiedlung im 7.-9. Jh. (Cerwinka und Mandl 1996).

Der Keramikfund auf der Krvavec-Alm stellt an den Forscher mehrere Fragen, die mit der Besiedlungskontinuität und der ethnischen Bestimmung der Siedler auf der Alm in der Zeit vom Ende des 6.-9. Jh. zusammenhängen. Aus der Tatsache, dass die antike und die slawenzeitliche Keramik zusammen gefunden wurde, könnte man auf eine Siedlungskontinuität der Alm Krvavec schließen, worüber natürlich nur weitere archäologische Forschungen auf der Alm genauer Aufschluss geben können. Diese könnten eventuell zur Lösung einer zweiten, genauso interessanten Frage beitragen, ob in der Zeit nach dem Ende des 6. Jh. bis zum 9. Jh. romanisierte Altansässige oder slawische Neusiedler ihr Vieh auf der Alm weideten, wenn nicht gar slawisierte Alteingesessene (Štih 2000). Die Keramik, die spätantike und slawische Merkmale aufweist (Korošec 1952), räumt die Möglichkeit ein, dass sich die slawischen Neuansiedler in relativ kurzer Zeit an die Verhältnisse im Alpenraum angepasst hatten, nicht nur im Töpferhandwerk (Ladstätter 2000), sondern auch in der Feld- und der Viehzuchtwirtschaft, und dass sie vielleicht nach kürzerer Unterbrechung die Tradition der antiken Hochgebirgsweidewirtschaft fortsetzten. Solche Vermutungen deuteten schon bislang die Erkenntnisse der Historiker, Linguisten und Ethnologen an, (Grafenauer 1969; Novak 1961; Cevc 2000) ohne dass man vom entsprechenden archäologischen Material Kenntnis gehabt hätte. Zur ethnischen und kulturellen Genese wird man aber trotz archäologischer Funde schwer vorstoßen. Das zeigten beispielsweise die archäologischen Erforschungen auf den Almenwüstungen in den Schweizer Alpen, wo man die ethnische Zugehörigkeit der Kulturträger nach dem Niedergang der Antike nicht mit Sicherheit bestimmen konnte. Vorherrschend ist der Gedanke, die ethnisch nicht bestimmbareren »romanischen Altansässigen« hätten den neu angesiedelten Völkern (Langobarden, Alemannen, Burgundern) beigebracht, in der Bergwelt zu leben, das vom Klima, der Bodengestaltung, der Flora und Fauna abhängig ist. In Jahrhunderten bildeten sich dann die typischen Formen alpinen Lebens, der alpinen Kultur und Wirtschaft heraus, deren bedeutender Teil auch die Weidewirtschaft im Hochgebirge darstellt (Meyer u. a. 1998).

Die frühmittelalterlichen Funde auf dem Krvavec kann man als interessantes Material für die Erforschung der kulturellen Ethnogenese im slowenischen Gebiet betrachten. Ähnlich wie Tinje oberhalb von Loka pri Žusmu (Ciglenečki 2000) könnte auch der Fundort auf dem Krvavec »einige der wichtigsten Fragen des slowenischen Frühmittelalters und die schicksalhafte Verflechtung zweier benachbarter Epochen erklären.«

Die Bedeutung der spätantiken und frühmittelalterlichen Fundorte auf dem Krvavec erhöht auch die Tatsache, dass man jetzt voller Optimismus neue frühmittelalterliche Funde auch auf anderen antiken Almen in den slowenischen Alpen erwarten kann. Einen Beitrag dazu kann schon eine Revision der bisherigen Funde des spätantiken Keramikmaterials liefern, das vielleicht auch mit frühmittelalterlichem vermischt ist, das nach Faktur und Gestaltung Ähnlichkeiten mit spätantiker Keramik aufweist.

Tabla 1: Odlomki poznoantične lončenine (1-4), odlomki slovanskodobne lončevine (5-7), planina Krvavec. M: 1 : 3 (risala B. Hofman)

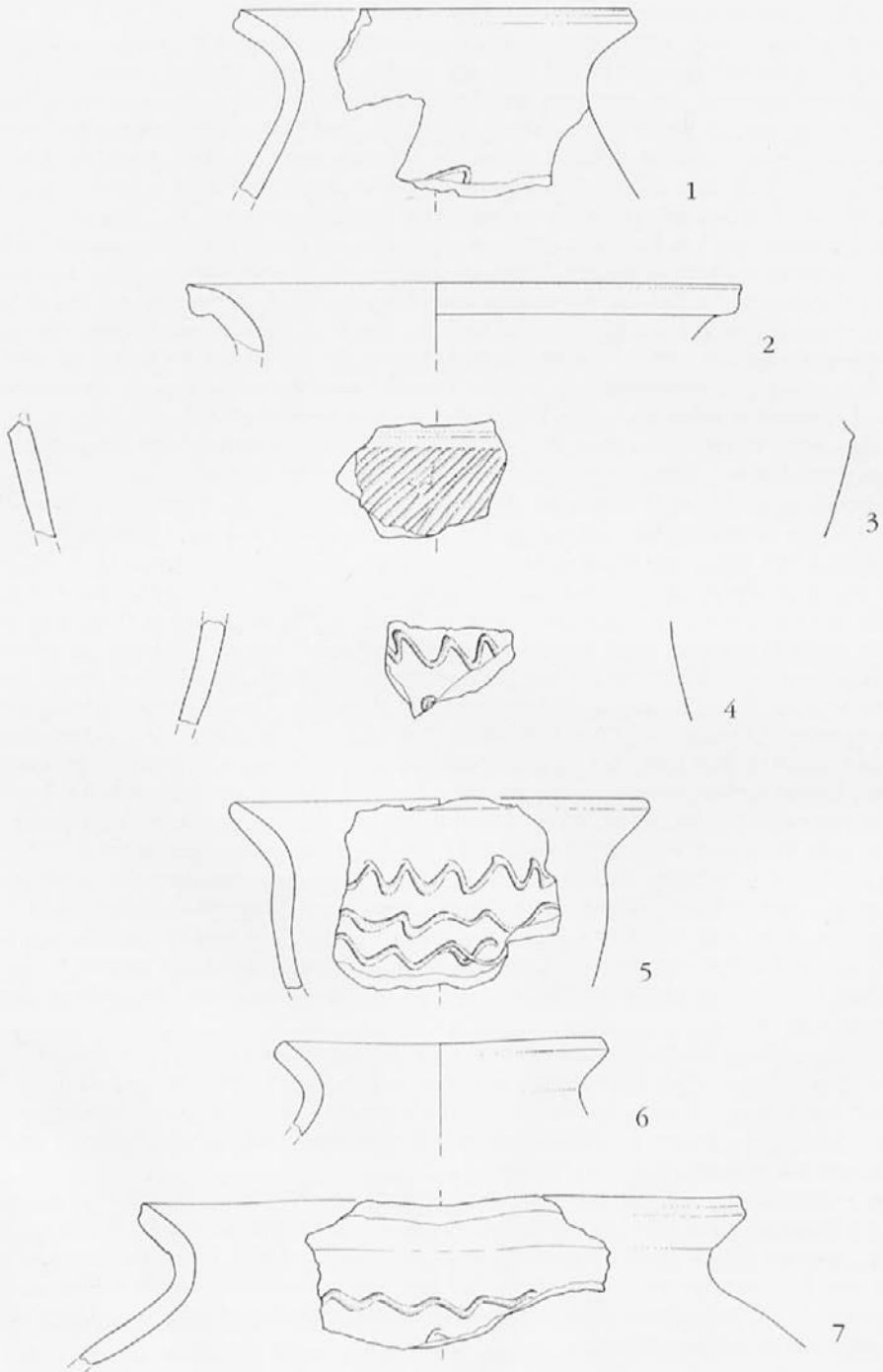
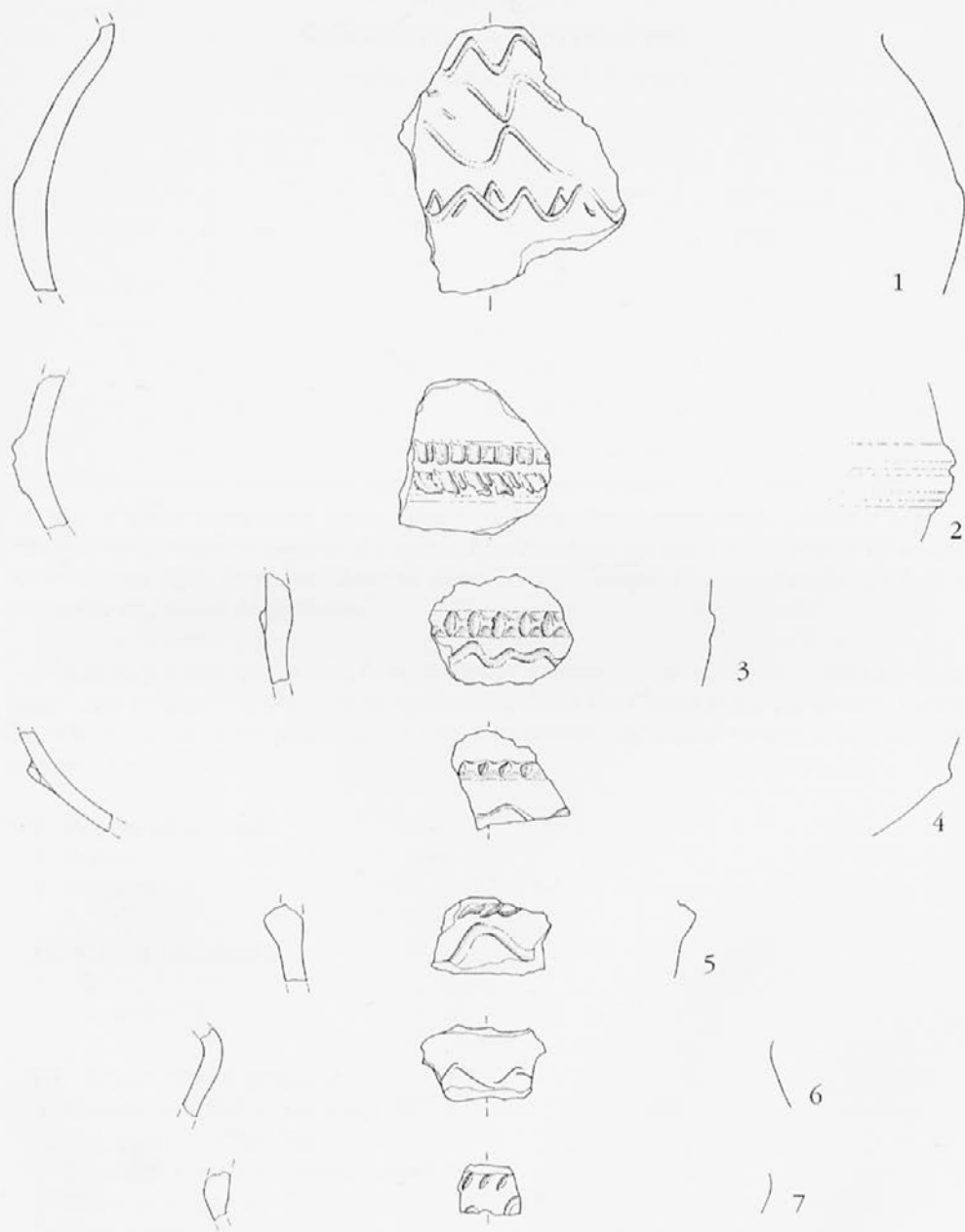


Tabla 2/ 1-7: Odlomki slovanskodobne lončenine, planina Krvavec. M: 1 : 3 (risala B. Hofman)



M = 1 : 3