
Gorazd Makarovič

Barška Atuca

Hiša s konca 15. ali zgodnjega 16. stoletja

Rekonstrukcija okoli petsto let stare kmečke hiše v Beneški Sloveniji je izdelana na podlagi materialnih preostankov in sledov.

On the basis of material remnants and traces a roughly 500-year-old farmhouse has been reconstructed in Slavia Veneta.

Pred dobrega pol stoletja je dr. Milko Matičetov v prvem letniku Slovenskega etnografa priobčil temeljni etnološki pregled kulture zahodnih Slovencev. Omenil je mnogoplastno pričevalnost kmečkega doma in opozoril na najstarejše omembe; v njihov čas sodi hiša v zaselku Barška Atuca, obravnavana v tem članku, ki je čestitka jubilanu.

Vedenje o spomeniku

Stavbne ostaline Barška Atuca so bile do nedavna znane samo domačinom. Leta 1990 jih je v 13. in 14. številki časopisa Dom, ki izhaja v Čedadu, opisal Božo Zuanella (L'insediamento abbandonato di Barška Atuca). Na ta članek me je opozoril prof. Božidar Premrl in leta 1997 sva si ostanke skupaj ogledala.

Legra zaselka

Zapuščeni samotni zaselek Barška Atuca leži v Beneški Sloveniji nizko na zahodnem pobočju pod vrhom Sv. Jerneja. Do zaselka pridemo, če gremo iz Špetra Slovenov proti jugu in zavijemo levo na cesto, ki vodi proti Sovodnjam po dolini potoka Namorne. Pri zaselku Kočevar zapeljemo z dolinske ceste desno navzdol čez mostič in se po vijugasti poti vzpnejo navkreber. Približno na 250 metrih nadmorske višine se z enega od ostrih levih ovinkov desno odcepi slabo viden kolovoz; po njem gremo proti jugu in približno po 400 m pridemo do ruševinskih ostankov zaselka.

Ime

Samostalniški del imena Barška Atuca pomeni raztreseno naselje Altovico, ki obsega območje severno od zaselka. Privedniški, svojilni del imena je izpeljan iz imena vasi, ki leži še bolj proti severovzhodu in se imenuje Bardca. Ime zaselka pač ni prvotno; očitno sodi v čas, ko so stavbe in njive prešle v lastnino prebivalca ali prebivalcev iz Bardca oziroma v čas, ko je zaselek postal neke vrste pristava.

Stavbne ostaline

Zaselek tvorita skupini ruševinskih kamnitih zidanih stavb. Severno stojijo ostanki hiše na pravokotniškem tlorisu in dozidek, okoli 50 metrov proti jugu je boljše ohranjena hiša na nepravilnem kvadratnem tlorisu, ki je na treh straneh obdana z dozidki.

V sestavku obravnavam hišo na kvadratasti osnovi, ki je pričevalno pomembna. Na tem mestu omenjam samo povednejše prvine hiše pravokotniškega tlorisa, ki vsaj v spodnjem delu sodi v (ali malo pred) leto 1567, kot spričuje ohranjena letnica na ramenskem delu polporušenega portala. Ostanki kažejo dvocelično nadstropno pravokotniško hišo, ki so ji pozneje prislonili še eno stavbo. Nasproti je zravnano zemljišče, na katerem je najbrž stala še ena gradnja. Zunanje mere hiše so 715 x 573 cm, zid je debel dobrega pol metra; notranja tlorisna površina je torej obsegala dobrih 34 m² – enako velik je bil nadstropni del. Zidana enakostrana trikotniška zatropa sta precej ohranjena: strešno sleme je potekalo vzdolžno. V spodnjem prostoru sta dve odprtini: polkrožno zaključen portal v južni podolžni steni, ki je v odprtini meril približno 180 x 148 cm in sredi zahodne fasade linasto okence, visoko okoli 36 cm in široko okoli 10 cm, ki se v notranjščini lijakasto razširi na 43 cm. V notranjščini sta v južni steni prizmatični pohošteni niši (merita 33 x 45 x 33 cm in 33 x 36 x 46 cm), kar kaže na bivalni prostor. Prtlični strop je nosilo 8 stropnikov, ki so delno ohranjeni; način zidave njihovih ležišč kaže, da niso prvotni. Zgornji del stavbe je precej zrušen. Zidava nadstropja kaže na obnavljanja, od katerih sta dve izpričani z letnicama: na ostankih vratnega krila pravokotniške hiše je letnica 1947, na kvadratasti hiši je letnica obnove 1900.

Rekonstrukcija hiše na kvadratasti osnovi

Risbe kažejo rekonstruirano hišo, fotografije pa stanje leta 1997. Besedni komentar k stavbnim prvina utemeljuje rekonstrukcijo.

Portala in vrata (gl. sl. 1, 2, 5 – 7)

Spodnji portal je zaključen s segmentnim lokom. Toda v notranji strani zidu sta nad današnjim portalom in ob njem ohranjena polkrožni lok in jasna sled prvotnega desnega podpornega podboja večjega portala, ki je upodobljen na risbah. Odprtina je merila 193 x 166 cm. V današnjem portalu je obdržal prvotno funkcijo levi podporni podboj. V notranjščini je v kotu zgoraj ob portalu vzdidan masiven kamnit obroč; v njem se je vrtel lesen tečajni drog vratnega krila prvotnega portala; spodnje tečajno ležišče ni ohranjeno.

Način prezidave ob odprtini zgornjega portala kaže, da je ta portal drugoten. Datiran je z vklesano letnico 1900 desno zgoraj zunaj ob portalni odprtini. Drugje v zidu severne fasade ni sledov predelav: vhod je ostal na prvotnem mestu.

Okna (gl. sl. 3, 5 – 7)

Nespremenjena zidava ob okenskih odprtinah priča, da so vsa okna izvirna. Prtličje je osvetljeno skozi pravokotniško okno s prizmatičnim ostenjem, veliko 33 x 42 cm in

skozi linasto okno, veliko 55 x 20 cm, ki pa se v notranjost lijakasto razširi na pol metra. Nadstropje je osvetljeno skozi pravokotniško okno s prizmatičnim ostenjem, deloma še z dimno lino vrh prvotnega trikotniškega zatrepa. Okrog okenskih odprtin ni v zidu nikakšnih sledov: pritrjenih oknic ni bilo, po potrebi so lahko okna le zamašili s slamo ali podobnim.

Niši (gl. sl. 5, 6)

Niši sta le v nadstropju. Njuna priročna višina kaže, da sta rabili v shramben pohištven namen.

Tla

V spodnjem prostoru so tla zemljena. Zidava ob ležiščih stropnikov, ki nosijo pod nadstropnega prostora, kaže, da so (deloma tudi v prvotne tramovnice) nameščeni drugotno; morda tudi način namestitve glavnega stropnika na vzdano kamnito konzolo ni izviren. Seveda pa je bila konstrukcija prvotnega stropa oziroma poda podobna danes ohranjeni.

Streha (gl. sl. 3, 6, 7)

V zgornjem delu vzhodnega pročelja je razločno ohranjen obris prvotnega enakostraničnega zatrepa pred nadzidavo; sled omogoča rekonstrukcijo notranjščine z odprtim ostrejšem in spričuje (strm) naklon prvotne strehe, ki izključuje korčasto streho. Vendar ne vemo, ali je bila prvotna kritina slama, škodle ali morda trstika (pokrivanje s škrlmi, škrljem ali bobrovcem ni verjetno, ker ob prezidavah praviloma vsaj nekaj ostankov takšnih kritin vstavijo v nov zid, tu pa je v nadzidavi zatrepev samo kamenje). Tudi o konstrukciji prvotnega ostrejša ni sledu; ostrešni del na risbi notranjščine je ponazorilo izpričane omejitve prostora in ne rekonstrukcija.

Namembnost prostorov (gl. sl. 5 – 7)

Niši in dimna lina v nadstropju pričajo, da je bil tu bivalni prostor. Širina prvotnega portala v pritličju kaže na vhod v hlev.

Ognjišče

O ognjišču priča dimna lina. Skoraj gotovo je bilo talno; nizka nameščenost okna in niš namreč zanesljivo kaže na talni stanovanjski horizont. O mestu ognjišča ni sledov; po temeljiti obnovi stavbe ga niso več postavili. Sledov nosilcev prestrezala isker ni; ob južni in severni steni bi zato ogenj z ognjišča zažgal ostrešje, ki se je tam spustilo pod dva metra. Sredi zahodne stene je niša, tam ognjišča ni bilo. Diagonalno čez sredo prostora je bil prepih med vhodom in oknom. Zato domnevamo, da je stalo ognjišče ob vzhodni steni pod dimno lino; to je bilo (glede na prej povedano) edino primerno mesto, ki je bilo tudi osvetljeno skozi okno; kuhati v temi je seveda težavno.

Datacija (gl. sl. 4)

Na levem monolitnem podpornem delu podboja, ki je nedvomno del prvotnega spodnjega portala na izvirnem mestu, so (s kovinsko konic) vrezane letnice s številkami renesančnih oblik: 1523, 1527, 1547 in 1553. To seveda niso letnice zidav, ampak priložnostni graffiti. Enaki načini vrezovanja, potez in oblik številki pričajo, da so delo istega človeka, ki jih je zapisoval v večletnih presledkih v obdobju štiriinštiridesetih let (4, 20, 6 in 14 let; tudi letnico 1567 na hiši na pravokotniškem tlorisu je vrezala ista roka); najbrž je z letnicami označeval obiske. Nastanek hiše torej sodi vsaj v leto 1523, prejkone pa je stavba starejša; drugo številsko izraženo orientacijo more predstavljati letnica 1489 na Benkovi hiši na Črnem Kalu, ki ima enako zasnovo kot hiša v Atuci in je prav tako nastala pod beneško oblastjo v okviru istega kulturnega vpliva.

Sklep

Hiša na kvadratasti osnovi v Barški Atuci omogoča rekonstrukcijo, ki kaže enega od tipov stanovanjsko-gospodarske stavbe na zahodu slovenskega ozemlja v renesančnem obdobju, tedanji način stanovanja in posredno nekaj značilnosti bivanja.

Nadstropnost je očitno posneta po meščanskih hišah, vendar s prilagoditvijo. Vrhlevnost je bila v obmorskih mestih znana, toda v takšnih hišah je bil dostop v nadstropje po fasadnem stopnišču ali pa po notranjih stopnicah, tudi če je imela pribrežno postavljena stavba še zunanji vhod z brega; najbolj znana takšna hiša pri nas je »Benečanka« iz srede 15. stoletja na Tartinijevem trgu v Piranu. V Barški Atuci pa je hiša pribrežno vkopana tako, da omogoča vstop samo neposredno z zemljišča tako v pritličje kot v nadstropje. Na takšen način zasnovane štiri pričevalno pomembne starejše hiše so ohranjene v zahodni Sloveniji v Šmartnem v Brdih (tako imenovana »romanska« hiša zraven h. št. 50), v Črnem Kalu (omenjena Benkova hiša, h. št. 42), v Štanjelu (hiša s kamnitimi žlebovi na križišču v zgornjem delu naselja) in zlasti spodnji ostanek takšne hiše v Vipavskem Križu (v starem delu naselja »v gasah« nasproti h. št. 41). V zadnjih dveh omenjenih naseljih je tako zasnovanih hiš sicer več, vendar so ali mlajše od 16. stoletja ali močno predelane, tako da je njihova pričevalnost brez posebnih preiskav in rekonstrukcijskih analiz majhna.

Hiša v Črnem Kalu je datirana z letnico 1489. Hiši v Šmartnem in Štanjelu moremo po polkrožno zaključenih portalih časovno najprej omejiti v obdobje, ko na podeželju posnemajo to renesančno obliko, torej v čas od srede 15. stoletja do konca 17. stoletja (navidezno srpasta oblika, zaradi katere so ti hiši pogojno datirali v romansko obdobje, je nastala zaradi pomanjkljivega znanja in ne zaradi stilnega hotenja), nato pa ju glede na obliko oken, kakršnih na datiranih stavbah iz 17. stoletja ni, lahko časovno zožimo na 16. stoletje in nekaj desetletij prej. Ostanki porušene pribrežne hiše v Vipavskem Križu pa kažejo večjo starost takšnega hišnega tipa. Prvotno hišo na tem mestu spričuje do metra visok, na skalo postavljen spodnji del obstoječega zidu, ki je pravilno plasten na romanski način. Kamniti zidaki tega zidu kažejo površino, kakršna nastane ob požaru, nad njimi pa se dviga zid hiše, ki je že stala (kot spričujejo stiki zidav), ko so ji prislonili hišo, v kateri so izvirno vgrajeni gotski kamnoseški deli. Prvotna hiša je najbrž pogorela, nato so jo v isti velikosti na istem pribrežnem mestu pozidali, potem so k nji prislonili hišo, ki jo moremo glede na oblike gotskih kamnoseških delov datirati v 15. stoletje. Glede na lego v starem jedru naselja, na listinsko izpričanost naselja v 13. stoletju in glede na opisano relativno kronologijo je mogoče sklepati, da so prvotno hišo postavili med 13. in 15. stoletjem. Z drugimi besedami: tip pribrežne hiše, ki ima vhoda z zgornjega in spodnjega zemeljskega nivoja, je bil znan v poznem srednjem veku.

Hiša na kvadratasti osnovi v Barški Atuci sodi v konec srednjega veka ali v začetek novega veka in predstavlja nadstropni tip dvocelične pribrežne hiše, ki je starejši od tega spomenika. Hlev in samotna lega ob njivah na okolnih terasah kažeta na kmetijo. Seveda so bili tedaj v navadi tudi drugi, predvsem pritlični kmečki hišni tipi; spomenik potrjuje mnenje, da razvoj kmečke hiše ni potekal preprosto od enostavnejše h kompleksnejši obliki, ampak zapleteno po več različnih sočasnih poteh, oziroma da je razvoj kmečke hiše neločljiv del razvoja pokrajinskega stavbarstva sploh.

Kmečka družina v Barški Atuci je živela v mračnem nadstropnem prostoru, kjer je bilo odprto talno ognjišče; zgornji del prostora je bil zadimljen. Skupno bivanje priča o

odsotnosti zasebnosti, stalnem nadzoru nad družinskimi člani in o njihovi tesni povezanosti. Prostor meri slabih 19 kvadratnih metrov; skupaj z zidnima nišama in posredno izpričanim talnim stanovanjskim horizontom ta velikost kaže, da je bila pohištvna oprema skromna in bivanje utesnjeno. Domnevamo lahko tudi spanje v hlevu. Toplotna izolacija je bila slaba; okno so lahko le zatlačili s slamo ali podobnim, vendar pozimi stanovalcev najbrž ni zeblo. Prostor je obsegal le okoli 57 m³, v ognjenici pa so toplotne izgube minimalne.

Vse ilustracije kažejo hišo na kvadratasti osnovi v Barški Atuci.



Sl. 1: Pogled na južno pročelje. Levo in desno spodaj kažeta puščici na zidova prizidkov, prislunjena k hišnim vogaloma, zidanima z velikimi lomljenci; srednja puščica kaže na okno, delno skrito za debli; leva zgornja puščica kaže, kje se začne nadzidava prvotnega pročelja. Viden je drugotni zaključni lok zoženega portala in levi podporni monolitni podboj, na katerem so vrezane letnice.



Sl. 2: Pogled na zahodno pročelje in severni prizidek. Pod prizidkom so vidna vrata na mestu prvotnega zgornjega portala. Puščica kaže sled temenske točke prvotnega zahodnega zatrepca, vidne v zidavi.



Sl. 3: Zgornji del vzhodnega pročelja, danes pod streho vzhodnega prizidka. Spodaj je okno, zgoraj dimna lina; dobro je viden stik nadzidave in prvotnega zatrepa. – Foto Božidar Premrl.



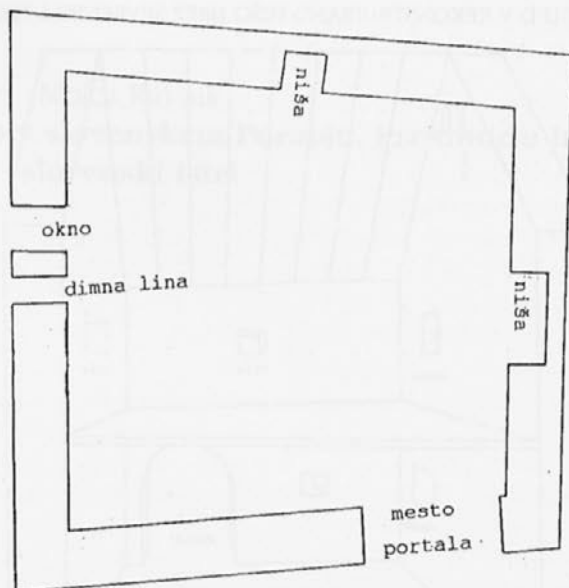
Sl. 4: Letnice na levem podpornem podboju spodnjega portala: 1523, 1527, 1547, 1553.

Summary

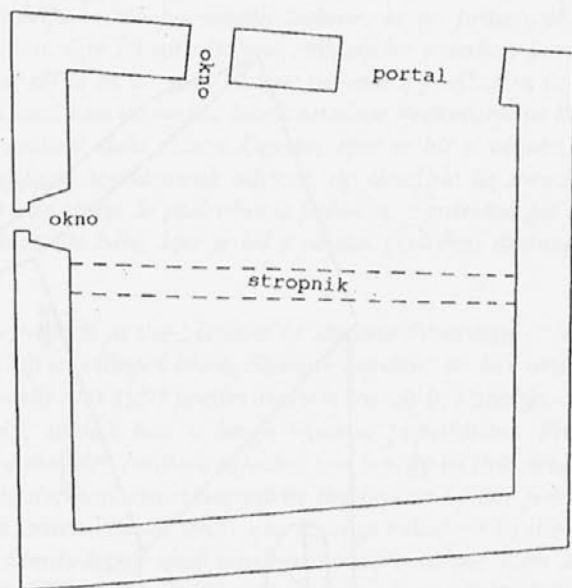
Barška Atuca. A House from the End of the 15th or the Beginning of the 16th Century

In the solitary, abandoned settlement of Barška Atuca in Slavia Veneta stands a ruin which enables a reconstruction of the original two-room littoral farmhouse. The house had two entrances on two different levels, one leading to a stable downstairs and the other to the dwelling above. The entire area of the building measured less than 38m². The dwelling was dark and contained a hearth on the floor. Most of the activities took place on the floor, the interior decoration was modest, living quarters cramped, windows shutterless. Since the loss of warmth is minimal in open-hearth houses its occupants were probably not cold despite insufficient isolation. Such living arrangements illustrate the circumstances in which a family lived its days: permanent lack of privacy, constant control over family members, and also their closeness.

TLORIS NADSTROPJA

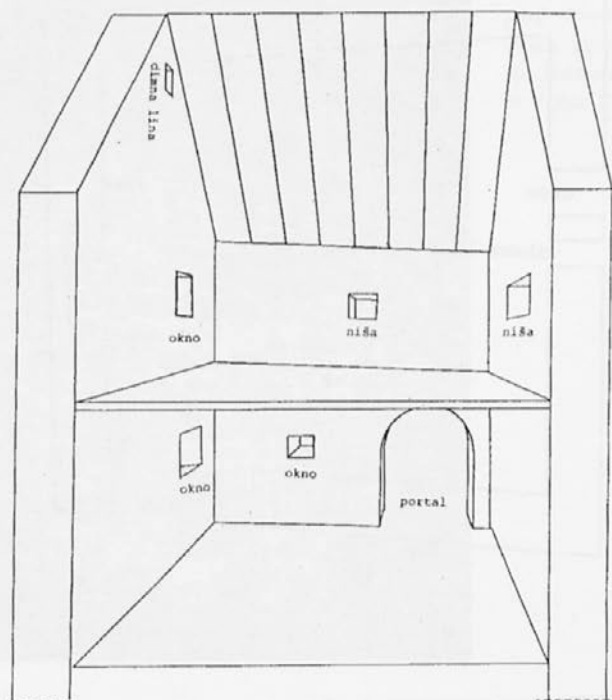


1 m

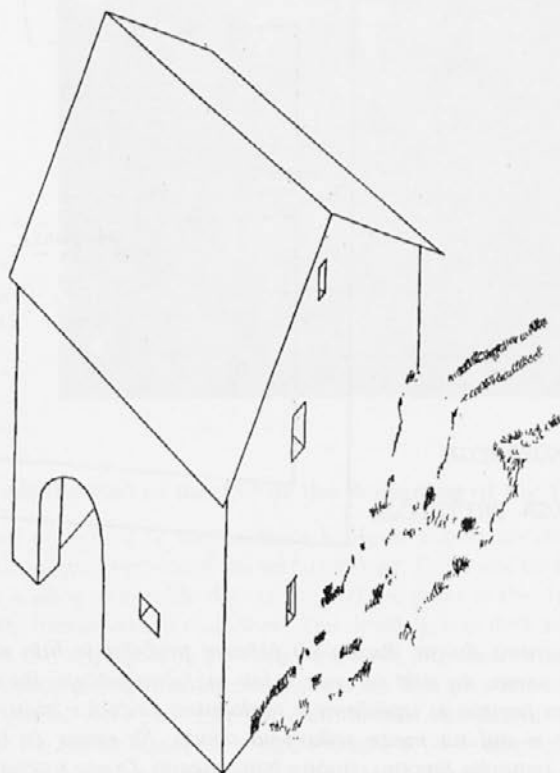
TLORIS VKOPANEGA
PRIBREŽNEGA PRITLIČJA

Sl. 5: Rekonstruirana tlorisa. Razen ob južnem pročelju je hiša danes obdana s prizidki; prvotno je stala sama, saj stiki in vrste zidav različno pričajo, da so vse dozidave poznejše. Širina spodnjega portala je izpričana z različnimi sledovi v zidu; prvotni zgornji portal je uničen, vendar je stal na mestu sedanjega vhoda. Ne vemo, če ohranjeni glavni stropnik pritličnega dela ponavlja prvotno stropno konstrukcijo. Druge narisane vrvine so prvotne.

POGLED V REKONSTRUIRANO HIŠO BREZ SEVERNEGA PROČELJA



Sl. 6: Rekonstruirana notranjščina. Spodnji del severne fasade, ki ni narisana, je seveda pod zemljo; edina odprtina v tem pročelju je portal desno zgoraj. Konstrukciji ostrešja in prtiličnega stropa oziroma nadstropnega poda nista izpričani. Od zgornje omejitve nadstropnega prostora je izpričan naklon, ne pa kritina; risba poševnine je simbol in ne rekonstrukcija.



Sl. 7: Pogled na južno in vzhodno pročelje rekonstruirane hiše