

I

Drago Perko

Slovenija na stiku velikih evropskih pokrajinskih enot

Slovenija meri komaj 20.272 km². Na svetu je okrog 150 večjih in samo okrog 50 manjših držav. Ker pa se prav na tem koščku srednje Evrope stikajo in prepletajo značilnosti velikih geografskih enot (Alpe, Dinarsko gorstvo, Panonska kotlina in Jadransko morje), se po pokrajinski raznolikosti lahko le malokatera, celo precej večja država primerja s Slovenijo. Prav pestrost in prehodnost slovenskih pokrajin je temeljna geografska značilnost Slovenije in hkrati njena pomembna identiteta.

Slovenia has an area of only 20,272 km². In the world there are about 150 bigger and only 50 smaller countries. However, thanks to the fact it is located on the very spot in Central Europe where major geographical units (the Alps, the Dinaric Mountains, the Pannonian Plain and the Adriatic Sea) intersect and intertwine, few countries, even much bigger ones, can compete with Slovenia as far as landscape variety is concerned. Diversity and the transit character of its regions are Slovenia's main geographical features which give the country its recognizable identity.

Uvod

Slovenija je po **pokrajinski raznolikosti** izjemna, saj se v krogu s polmerom komaj 150 km sredi Evrope, kjer leži Slovenija, stikajo in prepletajo visokogorske Alpe s predalpskimi hribovji in kotlinami, ravninska Panonska nižina z gričevnatim obrobjem, zakraseli svet Dinarskega gorstva s kraškimi planotami in vmesnimi podolji ter sredozemski svet z blažilnimi vplivi Jadranskega morja.

Velika spremenljivost slovenskih pokrajin je velik izziv za našo geografijo, ki ima med znanostmi prav posebno mesto, saj je zaradi značilnosti njenega predmeta proučevanja hkrati naravoslovna in družboslovna znanost.

Osnovni predmet geografskega raziskovanja je pokrajina ali regija, ki jo sestavljajo različne naravne in družbene **pokrajinske sestavine**. Najpomembnejše naravne pokrajinske sestavine so kamnine, relief, vode, podnebje, prsti in rastje, najpomembnejše

družbene pokrajinske sestavine pa prebivalstvo, naselja in gospodarstvo. Vsako pokrajinsko sestavino sestavlja cela vrsta pojavov in procesov: pri reliefu so pomembni na primer nadmorska višina, naklon, ekspozicija, erozija, tektonika in podobno, pri prebivalstvu pa na primer gostota, starostna sestava, naravni prirastek in podobno.

Ločimo **naravno pokrajino**, ki jo sestavljajo le naravne pokrajinske sestavine, in **kulturno pokrajino**, ki jo poleg naravnih sestavljajo tudi družbene pokrajinske sestavine in ima dva podtipa: **podeželsko** ali **ruralno** in **mestno** ali **urbano pokrajino**.

Kulturna pokrajina je torej vsaka pokrajina, kjer je človek s svojim delovanjem spremenil naravne pokrajinske sestavine in jim dodal družbene pokrajinske sestavine. Ker je za Slovenijo značilna stara poselitev, večino Slovenije pokrivajo kulturne pokrajine. O naravnih pokrajinah delno lahko govorimo le v visokogorskem svetu, pa še tu je delovanje človeka močno opazno.

Ker Slovenija leži na stiku in prepletanju alpskega, dinarskega, panonskega in sredozemskega sveta ter hkrati štirih kulturnih prostorov: germanskega, romanskega, madžarskega in slovanskega, so se na površinsko izredno majhnem območju oblikovali številni tipi kulturne pokrajine, ki odsevajo naravne in družbene značilnosti določenega območja. Posamezne prvine kulturne pokrajine proučujejo različne vede, s pokrajino kot kompleksno celoto naravnih in družbenih pokrajinskih sestavin pa se ukvarja le geografija.

Zaradi prepletanja tako številnih in tako različnih naravnih, zgodovinskih, političnih in kulturnih dejavnikov na območju Slovenije so prvine naših kulturnih pokrajin oziroma naravna in kulturna dediščina slovenskih pokrajin neverjetno pestre in zanimive.

Tako se je na primer v našem gorskem svetu s slabimi naravnimi možnostmi za poselitev in gospodarske dejavnosti oblikovala redka poselitev v obliki samotnih kmetij, ki stojijo po južnih pobočjih in imajo obdelovalno zemljo v celkih na površju z manjšim naklonom okoli hiš, strme in osojne lege pa porašča gozd, nad katerim so planinski pašniki, zaradi katerih so naši predniki znižali zgornjo gozdno mejo in z izkrčevanjem gozda popolnoma spremenili sliko nekdanje naravne pokrajine.

Na drugi strani so naselja na ravninah velika in razmeščena na robove teras ali na mejo med poplavnim in nepoplavnim svetom, ali pa postavljena na mejo med ravnino in gričevnatim obrobjem. Poljska razdelitev je tu popolnoma drugačna, gostota poljskih poti je velika, gozd je skoraj popolnoma izkrččen, podoba nekdanje naravne pokrajine lahko le slutimo.

Močno so spremenjena tudi naša gričevja, predvsem vinorodne gorice z značilnimi vinogradi na sončnih pobočjih in gozdom v osojah ter naselji na slemenih iznad vlažnih dolin.

Spet popolnoma drugačne so kraške pokrajine v dinarskem svetu, kjer so ljudje zaradi neugodnih naravnih možnosti temeljito posegli v naravno pokrajino. Posekali so velik delež gozda, s kamenjem zgradili ograde okrog njiv, da ne bi odneslo prsti, zapolnili dna vrtač, da bi dobili ravne njive itd.

Še posebej stare so kulturne pokrajine v sredozemskem svetu, kjer so ponekod razvidne prvine kulturne pokrajine celo iz grškega oziroma rimskega obdobja, dominantno lego v pokrajini pa imajo mnoge vasice z mestnim videzom na vrhu slemen in kopastih vrhov.

Slovenija je torej idealno območje za preučevanje kulturnih pokrajin, rezultati pa so zanimivi za širši evropski prostor. Mnogi tuji geografi namreč pravijo, da je Slovenija pravi geografski naravni laboratorij. Za mlado državo, kakršna je Slovenija, ki išče svojo identiteto med državami na svetu, pa je preučevanje njenih kulturnih

pokrajini, ki izražajo hkrati njene naravne in družbene značilnosti, temeljnega in nacionalnega pomena.

Regionalizacija

Regionalizacija, postopek prostorskega ločevanja regij oziroma delitev zemeljskega površja na pokrajine, spada med najbolj zapletene geografske postopke. Hkrati pa je velik znanstveni izziv, še posebej v Sloveniji, kjer je konkretno določevanje pokrajinskih mej zaradi prehodnosti in spreminjanja večine pokrajinskih sestavin težko in včasih celo vprašljivo.

Teoretično je pokrajina lahko tudi na primer prosto izbran kvadrat zemeljskega površja, saj je, kot je to značilno za vsako pokrajino, zgrajen iz pokrajinskih sestavin, ki so bolj ali manj povezane, vendar pa mora geograf težiti k regionalizaciji na osnovi čim več kriterijev (pokrajinskih sestavin), da se tako od teoretičnogeografskega pojma pokrajine čim bolj približa ljudskemu pojmovanju, ki razlikuje pokrajine predvsem glede ne njihov zunanji izgled, pejsaž, fiziognomijo oziroma značilne krajine vsake pokrajine.

Najboljše bi bilo upoštevati prav vse sestavine, kar pa je praktično nemogoče. Po drugi strani temeljni geografski zakon govori o povezanosti, soodvisnosti pokrajinskih sestavin, to pa pomeni, da regionalizacija na osnovi ene sestavine nehoti pomeni regionalizacijo tudi na osnovi z njo visoko povezanih sestavin. Bolj pomembno od same izbire kriterijev (sestavlin) za regionalizacijo je doslednost upoštevanja izbranega kriterija. Ker je pokrajina torej poljuben izsek iz zemeljskega površja, od katerega pa pričakujemo vsaj določeno stopnjo homogenosti, bi bila lahko kratka definicija pokrajine takale: **pokrajina je v prostorskem smislu na osnovi vsaj ene pokrajinske sestavine homogen in omejen del zemeljskega površja, v vsebinskem smislu pa sestav različnih, med seboj povezanih pokrajinskih sestavin.**

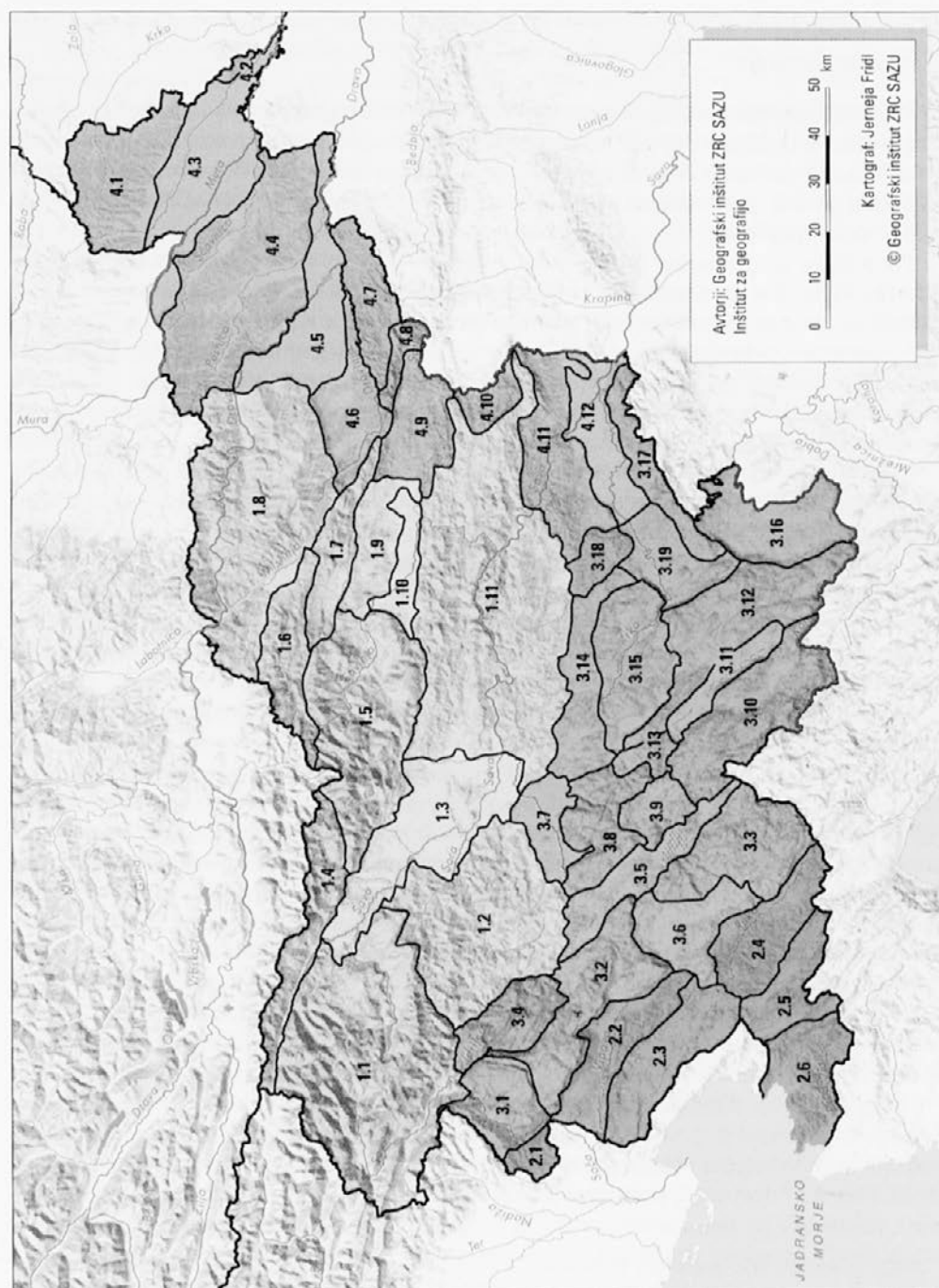
Slovenski geografi so pripravili že več različnih regionalizacij Slovenije. Vsaka od njih ima nekatere dobre strani, pa tudi nekatere pomanjkljivosti. Najnovejša regionalizacija Slovenije, ki so jo pripravili strokovnjaki dveh slovenskih geografskih raziskovalnih inštitucij: Geografskega inštituta Znanstvenoraziskovalnega centra Slovenske akademije znanosti in umetnosti ter Inštituta za geografijo, temelji na upoštevanju naravnih sestavin pokrajine in tistih družbenih sestavinah, ki so z naravnimi močno povezane, na primer raba tal ter lega in tloris naselij. Pri določanju mej so v največji možni meri upoštevali enotne kriterije, pri imenih pokrajin pa čim bolj enotno poimenovanje.

Slovenijo so po geografskih kriterijih razdelili na štiri velike pokrajine ali območja (**makroregije**): alpski svet (dve petini ozemlja države), panonski svet (petina ozemlja), dinarski svet (četrtnina ozemlja) in sredozemski svet (desetina ozemlja).

Makroregije so razdelili na 48 pokrajin (**mezoregij**), na primer Julijske Alpe in Pohorje v alpskem svetu, Goričko in Krška ravan v panonskem svetu, Notranjsko podolje in Bela krajina v dinarskem svetu ter Vipavska dolina in Kras v sredozemskem svetu. Največja slovenska pokrajina je Posavsko hribovje, ki meri 1909 km² (9 % Slovenije), najmanjša pa Lendavske gorice, ki so velike komaj 17 km² (1 ‰ Slovenije).

Najpomembnejše naravne sestavine, ki določajo pokrajinsko pestrost Slovenije, so kamnine, površje, podnebje in rastje.

Skoraj polovico **kamnin** v Sloveniji, predvsem v alpskem in dinarskem svetu, sestavljata karbonatni kamnini apnenec in dolomit, zato je Slovenija dežela krasa. Panon-



Slika 1: Regionalizacija Slovenije

Oznaka pokrajine	Ime pokrajine	Površina v km ²	Površina ravninska v m	Povprečni naklon v %	Delež gozdov v %	Število naselij leta 1997	Število prebivalcev leta 1961	Gostota prebivalstva leta 1961	Novilo prebivalstva leta 1991	Gostota prebivalstva leta 1991	Število sprememb prebivalstva med letoma 1961 in 1991
1.1	Taljske Alpe	1512	1107,9	25,5	59,4	144	40642	20	40661	20	100,1
1.2	Cerkniško, Skofjeloško in Polhograjsko in Rožarsko hribovje	979	640,5	18,7	68,5	278	41739	40	49543	40	114,3
1.5	Savska ravnina	676	498,5	4,4	41,7	341	376913	386	418224	619	160,4
1.4	Zahodne Karavanke	531	1187,0	25,3	81,4	25	20588	80	29166	89	130,8
1.5	Karavansko-Savinjske Alpe	889	988,2	25,3	75,0	116	20098	24	20916	24	101,1
1.6	Zahodne Karavanke	400	918,9	22,4	85,5	28	12925	41	11178	45	99,9
1.7	Vzhodno in Koronjsko hribovje	241	626,0	18,1	75,7	217	25027	95	42429	175	188,8
1.8	Strana, Kozjak in Pohorje	1287	713,6	17,0	76,8	217	82922	65	98937	76	117,8
1.9	Strana, Kozjak in Pohorje	244	563,9	11,0	59,5	115	19089	78	21852	89	114,5
1.10	Savinjska ravnina	135	278,2	2,2	65,3	77	53495	47,4	75485	526	141,2
1.11	Preusska ravnina	1909	483,7	16,6	68,5	850	132051	69	146774	72	108,6
1	ALPSKI SVET	8541	731,6	18,4	64,8	2218	696098	82	924174	108	132,8
2.1	Goriška Brda	85	242,0	15,5	38,8	45	6326	76	5758	69	91,0
2.2	Vipavska dolina	429	216,1	9,5	33,1	124	49722	148	63052	203	139,2
2.3	Kras	439	444,9	6,9	40,6	141	17417	41	19068	44	107,5
2.4	Bričini in dolina Reke	412	525,6	11,5	42,4	98	18659	55	16254	48	87,1
2.5	Podgorški kras, Celarija in Polhograjsko podolje	241	527,4	9,0	42,6	45	5701	22	4674	19	87,0
2.6	Savinjska brda	820	179,5	11,1	35,6	117	40613	152	75727	242	152,6
2	SREDOZEMSKI SVET	17340	552,4	9,8	34,5	519	143357	83	184533	106	128,7
3.1	Kamibresko in Banjske	272	550,4	18,5	40,9	55	11641	12	4428	31	80,1
3.2	Trnovski gozd, Narnes in Hrastica	508	831,8	15,0	75,5	29	5919	12	4544	9	70,6
3.3	Javorniki in Sreznik	458	968,4	14,5	81,7	1	12712	53	11628	49	91,5
3.4	Idrijsko hribovje	249	647,8	22,8	67,4	29	16941	63	21219	79	125,3
3.5	Notranjsko podolje	270	572,8	6,2	37,7	51	17260	58	19244	65	111,5
3.6	Prosenjak bari	180	607,5	7,5	45,5	58	50048	278	81600	453	163,1
3.7	Upljansko bari	500	682,0	14,0	77,6	79	4745	16	4691	16	98,9
3.8	Kamniško hribovje in Merunja	144	745,7	11,0	50,2	80	4294	23	2424	17	73,6
3.9	Blake	555	736,0	13,6	80,3	132	7881	14	5564	10	70,6
3.10	Velika gora, Stolina in Grčeniška gora	115	489,3	3,6	21,9	52	17055	151	23692	205	135,4
3.11	Ribniško-Kocevsko podolje	272	550,4	18,5	40,9	55	11641	12	4428	31	80,1
3.12	Mala gora, Koveški rog in Poljanska gora	583	611,7	10,9	76,2	70	2990	10	1678	4	56,1
3.13	Velikogoriška pokrajina	71	591,8	12,0	45,4	78	4081	57	4522	40	86,4
3.14	Dolenjsko podolje	318	463,8	7,8	45,0	240	21528	77	42631	103	133,0
3.15	Suha kraljina in Dolenjske	423	399,1	8,0	48,6	166	15366	46	13462	32	87,1
3.16	Bela kraljina	588	242,3	16,1	42,9	192	21964	52	25495	66	115,8
3.17	Gorjanci	212	469,8	13,5	66,2	87	6939	35	5752	27	54,3
3.18	Raduljsko hribovje	116	474,7	13,0	54,7	73	4637	49	4979	45	88,5
3.19	Novomeška pokrajina	259	280,9	8,1	51,6	126	25210	97	48860	150	154,1
3	DINARSKI SVET	5706	579,8	11,4	59,6	1619	254124	45	409492	54	121,8
4.1	Goričko	492	275,1	5,7	42,3	84	31142	65	33196	47	74,5
4.2	Lendavske gorice	17	227,1	8,8	14,5	5	2799	165	2208	128	78,9
4.3	Muravska ravnina	601	184,2	0,5	14,8	141	79229	146	88006	146	119,0
4.4	Slovenske gorice	1054	208,4	7,1	54,9	430	95615	92	92420	89	96,6
4.5	Dravska ravnina	425	244,9	0,7	17,1	108	136076	320	172109	405	126,5
4.6	Dravinske gorice	281	518,0	6,7	42,1	154	45819	127	44964	123	123,0
4.7	Halizze	241	416,7	14,6	44,0	80	17205	71	12141	50	70,5
4.8	Bok in Marjet	73	462,2	19,5	68,9	14	4684	50	2750	48	74,9
4.9	Vogeljsko in Zagorjesko podolje	293	307,5	10,1	42,5	189	39463	101	45162	121	120,4
4.10	Sredinesotjsko hribovje	101	304,8	11,0	44,9	41	7340	72	6080	60	84,0
4.11	Krško, Sotško in Buzeljsko hribovje	401	275,8	11,4	49,8	252	45521	78	43851	73	94,5
4.12	Krška ravnina	270	161,0	1,6	25,9	137	29152	108	45598	132	122,1
4	PANONSKI SVET	4291	260,7	6,4	33,5	1635	497944	116	517787	128	110,0
Skupaj	SLOVENIJA	20272	556,8	13,1	54,1	5991	1591523	79	1965986	97	123,5

Preglednica 1: Nekateri kazalci po slovenskih pokrajinah

Opzaka pokrajine	Ime pokrajine	Delež moških leta 1991 v %	Delež žensk leta 1991 v %	Delež prebivalstva v starosti do 19 let leta 1991	Delež prebivalstva v starosti od 20 do 59 let leta 1991	Delež prebivalstva v starosti (60) let in več leta 1991	Delež Slovencev leta 1991 v %	Delež kmečkoga prebivalstva leta 1961 v %	Delež kmečkoga prebivalstva leta 1961 v %	Delež zaposlenih v industriji v rudarstvu leta 1961 v %	Delež zaposlenih v industriji v rudarstvu leta 1991 v %
1.1	Italiske Alpe	48.3	51.7	26,0	52,6	27,4	93,1	27,4	5,8	29,1	47,7
1.2	Gerkljansko, Skočjeloško in Pollograjsko in Rowtarsko hribovje	49,4	50,6	31,6	52,2	40,5	97,0	40,5	11,4	27,8	53,8
1.3	Savska ravan	47,4	52,6	28,0	56,8	7,8	82,7	7,8	1,7	46,8	38,1
1.4	Zahodne Karavanke	48,5	51,5	29,1	55,5	69,3	96,9	4,1	1,0	60,6	58,7
1.5	Kamniško-Savinjske Alpe	48,7	51,3	28,3	53,6	40,9	96,9	40,9	16,9	20,8	46,3
1.6	Vzhodne Karavanke	49,8	50,2	27,2	55,7	23,1	94,8	23,1	9,7	43,8	43,2
1.7	Velebitsko in Kamniško hribovje	49,4	50,6	32,0	58,0	58,0	78,9	21,7	3,8	47,4	60,7
1.8	Strova, Kozjak in Pohorje	49,7	50,3	28,6	57,2	27,2	94,4	27,2	7,6	39,1	41,2
1.9	Lozniko in Hudinski gričevje	49,1	50,9	29,0	55,6	40,5	95,3	40,5	9,7	27,7	42,4
1.10	Savinjska ravan	47,6	52,4	26,9	57,3	11,8	86,3	11,8	3,4	40,1	43,4
1.11	Prevske hribovje	48,9	51,1	28,2	54,9	28,9	92,0	28,9	8,7	40,6	50,1
1	ALPSKI SVET	48,2	51,8	28,3	56,2	19,6	86,7	19,6	4,7	41,1	43,7
2.1	Goriška Brda	49,3	50,7	26,3	52,5	76,9	96,9	76,9	23,6	4,9	24,4
2.2	Vipavska dolina	48,8	51,2	27,7	55,2	31,8	91,2	31,8	5,6	27,1	43,4
2.3	Kras	48,8	51,2	25,6	54,6	31,2	89,7	31,2	4,1	18,3	35,9
2.4	Brdina in dolina Reke	49,6	50,4	25,2	55,2	41,7	92,9	41,7	9,6	22,1	38,1
2.5	Podgorski kras, Cularia in Podgajsko podolje	50,1	49,9	24,8	54,9	42,1	90,2	42,1	5,9	17,4	45,6
2.6	Savinjska buda	48,8	51,2	26,6	57,5	27,2	70,7	27,2	4,1	32,5	27,2
2	SREDOZEMSKI SVET	48,9	51,1	26,7	55,8	33,4	82,9	33,4	5,3	25,9	34,9
3.1	Kamreško in Banjšice	49,5	50,5	24,9	53,1	58,7	92,8	58,7	6,6	32,0	49,6
3.2	Trnovski gozd, Nanos in Hraščica	49,7	50,3	26,9	52,5	29,5	98,8	29,5	14,4	14,3	47,6
3.3	Javorniki in Snežnik	-	-	-	-	-	-	-	-	-	-
3.4	Idrsko hribovje	48,3	51,7	35,6	53,9	25,3	95,0	25,3	5,1	29,0	53,9
3.5	Nozdransko podolje	49,0	51,0	29,0	55,2	15,8	91,2	15,8	5,5	40,3	43,9
3.6	Prsko podolje in Vremščica	49,0	51,0	28,6	54,2	17,3	80,7	17,3	5,0	22,1	32,3
3.7	Ljubljansko barje	47,8	52,2	27,8	57,6	11,6	82,3	11,6	1,6	34,7	31,3
3.8	Krnško hribovje in Menšija	49,8	50,2	28,1	52,3	19,6	96,8	19,6	4,6	20,3	29,9
3.9	Blouke	50,3	49,6	24,9	49,8	25,3	98,1	25,3	19,4	13,8	46,9
3.10	Velika gora, Stoina in Gotenška gora	49,0	51,0	25,4	51,5	41,8	92,9	41,8	8,4	14,6	47,0
3.11	Ribniško-Kočevo podolje	49,2	50,8	29,8	55,9	14,3	86,0	14,3	4,4	37,4	51,0
3.12	Mala gora, Kočevski rog in Poljanska gora	50,9	49,1	23,4	49,0	18,9	93,3	18,9	4,4	42,3	53,3
3.13	Velikokraška pokrajina	48,2	51,8	26,9	52,5	20,6	98,0	20,6	11,6	8,8	31,9
3.14	Dolenjsko podolje	48,8	51,2	30,8	51,4	42,8	94,7	42,8	10,1	16,7	32,7
3.15	Suha krajina in Dobropole	49,4	50,6	28,6	52,0	18,6	97,5	18,6	8,1	19,3	50,2
3.16	Bela krajina	49,2	50,8	29,0	54,0	16,8	83,9	16,8	10,8	11,5	36,5
3.17	Goranci	51,5	48,5	26,6	53,4	20,4	94,9	20,4	22,2	10,3	36,5
3.18	Budalsko hribovje	50,0	50,0	29,9	52,7	17,0	97,5	17,0	65,7	20,0	41,8
3.19	Novomeška pokrajina	48,7	51,3	30,3	57,3	38,9	87,2	38,9	5,7	28,2	47,7
3	DINARSKI SVET	48,8	51,2	28,6	55,3	16,0	88,1	16,0	6,9	24,6	40,3
4.1	Gorško	49,0	51,0	24,6	51,3	49,0	92,1	49,0	4,0	19,3	47,2
4.2	Lendavske gorice	49,1	50,9	23,9	55,0	21,2	84,0	21,2	10,6	19,2	47,2
4.3	Murska ravan	48,5	51,5	28,0	55,2	88,3	96,9	88,3	16,6	12,5	39,1
4.4	Slovenske gorice	49,4	50,6	28,7	55,3	16,0	89,1	16,0	62,5	19,8	35,3
4.5	Dravska ravan	47,7	52,3	25,3	57,9	16,8	89,1	16,8	15,0	43,6	57,8
4.6	Dravniške gorice	49,1	50,9	29,5	56,1	14,4	95,3	14,4	29,1	8,6	48,2
4.7	Halozne	49,5	50,5	28,1	55,8	18,1	95,3	18,1	74,6	9,7	29,9
4.8	Boč in Marez	49,8	50,2	29,7	54,2	16,2	94,6	16,2	53,6	15,6	37,6
4.9	Voglajnsko in Zgorajnotoško gričevje	48,8	51,2	29,6	54,9	44,3	92,6	44,3	14,1	23,3	55,2
4.10	Sredinotolsko gričevje	48,6	51,4	27,2	56,0	22,7	96,0	22,7	7,5	30,2	26,9
4.11	Krško, Senovsko in Bizeljsko gričevje	49,0	51,0	27,7	53,3	50,2	94,7	50,2	14,8	17,1	43,8
4.12	Koška ravan	48,7	51,4	28,5	55,3	16,3	88,8	16,3	41,0	18,4	39,1
4	PANONSKI SVET	48,6	51,4	27,3	55,8	16,9	91,3	16,9	45,1	22,4	37,6
Skupaj	SLOVENIJA	48,5	51,5	27,9	55,9	16,2	87,9	16,2	7,4	30,9	40,6

ska gričevja so predvsem iz laporja in sredozemska iz fliša, ravnine pa iz glin, peska in proda.

Desetina **površja** Slovenije so gorovja, kjer ne živijo niti 3 % prebivalstva, druga desetina ravnine, kjer živi skoraj polovica vsega prebivalstva, dve petini hribovja, kjer je gostota prebivalstva največja po dolinah, in dve petini gričevja, kjer je gostota največja po slemenih. Povprečna nadmorska višina Slovenije je 557 m, povprečni naklon pa 13°.

Podnebje je ob obali submediteransko z vročimi in sušnimi poletji ter blagimi zimami (Portorož: 1038 mm letnih padavin, 4,5 °C srednja januarjska in 23,3 °C srednja julijska temperatura). V višjih predelih alpskega in dinarskega sveta je gorsko podnebje z veliko padavin, svežimi poletji in mrzlimi zimami (Radovljica: 1530 mm letnih padavin, -1,1 °C srednja januarjska in 17,8 °C srednja julijska temperatura), v nižjih predelih alpskega in dinarskega sveta ter v panonskem svetu pa je zmerno celinsko podnebje z malo padavin, vročimi poletji in hladnimi zimami (Murska Sobota: 778 mm letnih padavin, -2,7 °C srednja januarjska in 19,4 °C srednja julijska temperatura).

S podnebjem in površjem je močno povezano **rastje**. V alpskem in dinarskem svetu rasejo predvsem gozdovi z bukvijo, smreko in jelko, v panonskem in sredozemskem svetu pa gozdovi z različnimi hrasti in gabri. Ravninski gozdovi so skoraj v celoti izkrčeni, v hribovskem in gorskem svetu pa gozd pokriva okoli dve tretjini površin. V celoti pokriva gozd več kot polovico površja, zato je Slovenija ena najbolj gozdnatih dežel na svetu.

Značilnosti in zanimivosti alpskega sveta

Na severu Slovenije so pokrajine alpskega sveta: gorovja in hribovja ter vmesne ravnine.

Na severozahodu so gorovja zgrajena večinoma iz apnencev in dolomitov. Reke so izdolble globoke doline, ki so jih v ledenih dobah preoblikovali ledeniki. Pod višino gozdne meje (okrog 1600 m) kar štiri petine površin pokriva gozd. Gosteje so poseljene le širše doline, obsežna gorska območja pa so povsem neposeljena. Najmogočnejše gorovje so Julijske Alpe s Triglavom (2864 m n. v.), najvišjo goro v državi. Pod njim je Triglavski ledenik, najbolj jugovzhodni ledenik v Alpah. Da bi ohranili številne naravne lepote, je bil na tem območju ustanovljen Triglavski narodni park. Proti jugu se vije globoka dolina modro obarvane jadranske reke Soče. Trenta, njen zgornji del, je zaradi razgibanega reliefa ena najlepših alpskih dolin. Na severni strani se v Julijce odpirajo slikovite ledeniške doline: Krma, Kot, Vrata in Planica s Tamarjem ali dolina skakalnic, kjer je zibelka smučarskih poletov, ene najbolj privlačnih športnih panog. Vode se na severni strani stekajo v črnomorsko Savo, ki nastane iz Save Dolinke, ob kateri ležijo železarske Jesenice (18.807 prebivalcev ob popisu leta 1991), in Save Bohinjke, ki teče skozi ledeniško Bohinjsko jezero, največje slovensko naravno jezero s površino 328 ha, in mimo svetovljanskega turističnega Bleda (5664) z Blejskim jezerom (145 ha), sredi katerega je slikovit otoček s cerkvico. Ob meji z Avstrijo se proti vzhodu vlečejo Karavanke z najvišjim vrhom Stolom (2236 m n. v.), južno od njih pa Kamniško-Savinjske Alpe z najvišjim vrhom Grintovcem (2558 m n. v.). Pod Skuto (2533 m n. v.) so ostanki ledenika, zanimiva pa je tudi romantična Logarska dolina v povirju Savinje.

Predalpsko hribovje, ki na jugu v širokem loku obdaja visokogorje, delimo na zahodni in vzhodni del. V primerjavi z visokogorjem je delež gozda že manjši, gostota poselitve pa večja. Značilne so samotne kmetije, ki stojijo na samem, daleč narazen.



Slika 2: Sorica, razložena alpska vasica z več gručami hiš, kozolci in cerkvijo sv. Nikolaja leži na ledeniških nasipih v Škofjeloškem hribovju. (Foto: Igor Maher, Arhiv GI ZRC SAZU.)



Slika 3: Limbarska gora z izpostavljenno cerkvijo sv. Valentina leži v zahodnem delu Posavskega hribovju. Sestavljajo jo razloženi zaselki. V ozadju so Kamniško-Savinjske Alpe. (Foto: Igor Maher, Arhiv GI ZRC SAZU.)

Veliko hišo in gospodarska poslopja obdaja gozdu iztrgano kultivirano zemljišče v enem kosu, tako imenovani celek. Ponekod so si kmetije bliže vsaksebi, ponekod pa so se oblikovale gručaste vasice, kjer stojijo stavbe vsaka zase, v nedoločljivem redu, vendar strnjeno, podobno tudi kmetijska zemljišča. Vse več kmečkih hiš se spreminja v počitniške hiše meščanov, nekatere kmetije se ukvarjajo s kmečkim turizmom, odročne vasi pa tudi propadajo. Glavni vir dohodka sta živinoreja in gozdarstvo. V zahodnem delu predalpskega hribovja kar dve tretjini površja porašča gozd. Tu so mesta Tolmin (3851), edino mesto v tem delu Soške doline, Idrija (6171) s slovitim, zdaj že opuščeni rudnikom živega srebra, in starodavna Škofja Loka (12.340). Na severu vzhodnega dela se iznad doline Drave z bližnjimi železarskimi Ravnami (8863) v dolini Meže dvigajo Pohorje, Strojna in Kozjak, ki so zgrajene predvsem iz magmatskih in metamorfni kamnin, na jugu iznad doline Save skoraj 100 km dolgo Posavsko hribovje z že močno izčrpanimi ležišči premoga in rudarskimi mesteci, med katerimi so največje Trbovlje (17.485), vmes pa se vzdolž jugovzhodnega dela Savinjskih Alp vlečejo hribovite pokrajine z vmesnimi dolinami in kotlinami in v največji leži mesto Velenje (27.337) z rudnikom lignita.

Ravnine v dnu kotlin so reke terasasto nasule s prodom in peskom. Starejše terase, kjer se je prod sprijel v konglomerat, so zakrasele in porasle z gozdom, na mlajših, prodnih terasah pa se širijo rodovitna polja, kjer pridelujejo predvsem krompir in koruzo. Ravninska naselja so velika in močno urbanizirana.

V Ljubljanski kotlini, največji slovenski kotlini, kjer je tudi slovenska prestolnica Ljubljana (267.008), živi na samo dvajsetini ozemlja Slovenije kar četrtna vsega prebivalstva. Tu so še industrijski Kranj, četrto največje mesto v Sloveniji (36.456), in več manjših, a gospodarsko pomembnih mest: Radovljica (6117), Trzič (4206), Kamnik (9695) in Domžale (11.023 prebivalcev). Druga največja je Celjska kotlina s Celjem, tretjim največjim slovenskim mestom (40.710), domovanjem nekdanjih grofov Celjskih, in Žalcem (5314), okrog katerega so obsežni nasadi hmelja, ki že kažejo na panonske podnebne vplive z vzhoda.

Delitev alpskega sveta

Alpski svet sestavljajo 4 visokogorske pokrajine, 4 sredogorske oziroma hribovske pokrajine, 1 gričevnata pokrajina in 2 ravninski pokrajini.

Prave visokogorske pokrajine so **Julijske Alpe**, **Kamniško-Savinjske Alpe**, **Zahodne Karavanke** in **Vzhodne Karavanke**. Prvi dve gorski skupini sta mogočni in razčlenjeni z globokimi ledeniško preoblikovanimi dolinami. Na obrobjih ležijo izrazite zakrasele in gozdnate planote Pokljuka, Mežakla, Jelovica, Velika planina, Dleskovška planota, Golte, Menina in Dobrovlje, bolj v osrčju pa so nad gozdno mejo tudi zakrasele uravnave, navadno imenovane podi. Karavanke so izrazito podolgovato gorovje, visokogorsko le v skrajnem vršnem delu, ki se proti vzhodu nadaljuje v sredogorje.

Sredogorske pokrajine so **Cerkljansko**, **Škofjeloško**, **Polhograjsko** in **Rovtarsko hribovje** v zahodnem delu alpskega sveta, obsežno **Posavsko hribovje** v osrednjem in vzhodnem delu, in **Velenjsko** in **Konjiško hribovje** s Paškim Kozjakom, Stenico in Konjiško goro na severovzhodu. Še bolj na severovzhodu so **Pohorje**, **Strojna** in **Kozjak**, južni odrastki Centralnih Alp, kamor so zarezane globoke Dravska, Mislinjska in Mežiška dolina.

Bolj gričevnato je **Ložniško** in **Hudinjno gričevje**, južneje ležeča **Savinjska ravan**, dno Celjske kotline, pa je z rečnimi terasami razčlenjena ravnina. Bolj pestra je

Savska ravan na dnu Ljubljanske kotline, ki jo sestavljajo gričevja (Dobrave, Tunjiško gričevje) in hribovja (šmarnogorsko-raiški osamelci, Blejski kot), predvsem pa ravnine z rečnimi nanosi, oblikovanimi v terase (Dežela, Kranjsko, Sorško in Ljubljansko polje, Kamniškobistriška ravan). Manjše kotline so razpršene tudi drugod po visokogorju (Bovška kotlina, Bohinj) in sredogorju (Velenjska, Slovenjgraška, Mozirska, Litijska, Žirovska in Tolminska kotlina).

Značilnosti in zanimivosti sredozemskega sveta

Že zunaj Slovenije se na skrajnem zahodu slovenskega etničnega ozemlja alpske pokrajine stikajo s pokrajinami sredozemskega sveta. Delimo jih na gosteje poseljena flišna gričevja z vinogradi in sadovnjaki ter na redkeje poseljene nizke kraške planote in podolja. Tu so značilna sredozemska naselja, kjer se stavbe držijo druga druge. Hiše so iz kamna in imajo eno ali dve nadstropji. Vsaka vas ima vsaj en trg s skupnim kamnitim vodnjakom, ki pa ima danes zaradi urejenega vodovodnega omrežja le še arhitekturno vrednost. Najbolj izstopajoča so naselja, ki stojijo na vrhu vzpetin. Tak primer je vas Štanjel, kjer hiše iz domačega kamna stojijo na prisojni strani griča vzporedno s plastnicami. Vas je obdana z obzidjem in strnjeno pozidana, zato daje podobo srednjeveškega mesteca. Danes je zaščiten kot prvovrsten arhitekturni spomenik slovenske kulturne dediščine.

Največja zgostitev prebivalstva in različnih dejavnosti je ob komaj 47 km dolgi slovenski obali, kjer stojijo tri mesta z značilnimi sredozemskimi jedri: Koper (24.704), največje slovensko pristanišče s sedmimi milijoni ton pretovorjenega blaga na leto, ribiška Izola (10.284) in turistični Piran (4788). Najbolj globoko se v kopno zajeda Piranski zaliv. Na njegovi severni strani je največje slovensko turistično središče Portorož, nedaleč stran pa so bile ob deltastem izlivu mejne reke Dragonje nekdaj obsežne soline. Zdaj pridobivajo sol le še v manjšem delu solin, opuščene površine pa so zaradi slanljubnega rastja in številnih ptičjih vrst naravoslovno izjemno zanimive. Zanimiva je tudi bližnja prepadna stena strunjanskega klifa, najvišjega flišnega klifa ob jadranski obali.

Ožje obalno območje se prek flišnih Šavrinskih ali Koprskih brd z vinogradi in sadovnjaki, kjer pa se kulturne terase ponekod močno zaraščajo, hitro dvigne do visoke in izstopajoče apnenčaste stene, kraškega roba, za katerim se začnejo obsežni kraški ravniki Čičarije in nekoliko nižjega Krasa. Prav na slovenskih tleh se je začelo raziskovanje kraških pokrajin, ki nastajajo z raztapljanjem (korozijo) za vodo prepustnega apnenca, zato se je v mednarodnem izrazoslovju za kraške pojave uveljavilo več slovenskih imen. Tako Kras upravičeno imenujemo tudi klasični ali matični Kras. Tu je Vilenica pri Divači, najstarejša turistična jama na svetu, kjer so že v prvi polovici 17. stoletja pobirali vstopnino za ogled. K sivobeli barvi kraškega kamna se lepo poda belina konj lipicancev iz kobilarne v Lipici.

Na severni strani se Kras spusti v flišna Vipavska brda in rodovitno, tudi po siloviti burji znano Vipavsko dolino. Ta na zahodu pripelje na prodnato Goriško ravan z obmejno Novo Gorico (14.638), na severozahodu pa se ravan spet dvigne v flišna vinorodna in sadjarska Goriška Brda.

Delitev sredozemskega sveta

Sredozemski svet, kjer se temperatura najhladnejšega meseca ne spusti pod ledišče, leži v neposredni bližini **Tržaškega zaliva**. Sestavlja ga šest pokrajin: 4 flišne in 2 kraški.



Slika 4: Padna je gručasta, tesno pozidana vasica, ki leži na pomolu ozkega slemena nad dolinama potokov Drnice in Piševca v Koprskih brdih. V ozadju se vidi Piranski zaliv. (Foto: Marjan Garbajs, Arhiv GI ZRC SAZU.)



Slika 5: Mesto Koper z značilnim starim sredozemskim jedrom leži na nekdanjem otoku. V ozadju je največje slovensko pristanišče. (Foto: Matevž Lenarčič, Arhiv GI ZRC SAZU.)

Na skrajnem severozahodu so gričevnata **Goriška Brda**, od vseh sredozemskih pokrajin še najmanj izpostavljena neprijetnim učinkom burje. Ta je najhujša v sosednji **Vipavski dolini**, ki se deli na Biljensko-Vrtojbenske griče, Vipavska brda, prodnato Goriško ravan, Vipavsko dolino v ožjem smislu in hribovite Vrhe. Te so vezni člen z nizko planoto **Krasa**, ki se razteza južno nad Vipavsko dolino. Jugovzhodno od Krasa se razteza flišno hribovje **Brkini**, ki jih globoko vrezana dolina Reke loči od Košanske doline na severu, proti vzhodu pa se znižujejo v kotlinsko razširjeni zgornji del doline Reke. Južno od Brkinov ležijo zakrasele pokrajine **Podgorski kras**, **Čičarija** in **Podgrajsko podolje**. Na stiku med Brkini in Podgrajskim podoljem je nastal niz slepih dolin. Južno nad njim je planotasta Čičarija, ki se na severozahodu zaključuje z razglednim Slavnikom (1028 m), proti jugozahodu pa zniža v razmeroma širok zakrasel ravnik Podgorskega krasa, ki je zaradi kraških značilnosti nekakšno južno nadaljevanje Krasa. Zahodno pod Podgorskim krasom je stopnjasta prehodna pokrajina Bržanija, onstran katere se začne flišno gričevje **Koprska brda**, ki ga razčlenjuje gosto omrežje vodotokov.

Značilnosti in zanimivosti dinarskega sveta

Proti vzhodu sredozemske pokrajine prehajajo v pokrajine dinarskega sveta. To so predvsem kraška podolja in vmesne kraške planote, ki se vlečejo od severozahoda proti jugovzhodu in zavzemajo večino južnega dela Slovenije.

Od vzhoda se planotast in zakrasel svet Gorjancev z obširnimi bukovimi gozdovi in zakraselimi planotami na ovršju prek Bele krajine, nizkega kraškega ravnika, razgibane Novomeške pokrajine z Novim mestom, dolensko metropolo (22.333), ter Kočevskega Roga in Suhe krajine proti zahodu dvigne v gozdnata in planotasta hribovja Velike in Goteniške gore ter Snežnika in Javornikov, še bolj proti zahodu pa v visoke kraške planote Hrušice, Nanosa, Trnovskega gozda in Banjšic, za katere je značilno razjedeno kamnito in močno gozdnato, človeku neprijazno površje. Poselitev je zato komaj nekaj večja kot v visokogorskem svetu. Površinski vodotoki so redki. Pogosti so suša in gozdni požari. Tradicionalni gospodarski panogi sta gozdarstvo in z njim povezano lesarstvo. Prevladujejo majhne vasi.

Vmes ležijo podolja s kraškimi polji: prometno pomembno Dolenjsko podolje, Ribniško-Kočevsko podolje s Kočevjem (9265), Notranjsko podolje z znamenitim presihajočim Cerknjskim jezerom, ki ga je pred 300 leti raziskoval Janez Vajkard Valvasor (zaradi razlage tega nenavadnega pojava so ga sprejeli v Kraljevsko društvo v Londonu), in pokrajina Pivka z mestom Postojno (8238).

Za dinarske pokrajine so značilna gručasta naselja z nepravilno razporejenimi stavbami. V nižjih legah so vasi večje, v višjih legah manjše, visoke in gozdnate kraške planote pa so skoraj neposeljene. Največ obdelovalne zemlje je na kraških poljih, kjer pa prihaja do poplav. Kmetje se zaradi neugodnih naravnih razmer preživljajo z gozdarstvom in živinorejo. Večina gospodinjstev je opremljena s telefonom, televizijo in drugimi sodobnimi napravami, kljub temu pa se slabše dostopne vasi praznijo. Upadanje števila prebivalcev je celo močnejše kot v alpskih gorovjih.

Pravo nasprotje neprijaznemu površju pa je pravljichen podzemeljski svet, ki ga je oblikovala voda. Pod dinarskimi in sosednjimi sredozemskimi kraškimi pokrajinami so odkrili že več kot 6000 jam s kapniki in drugimi jamskimi oblikami. Med njimi so tudi Škocjanske jame, ki so od leta 1986 na Unescovem seznamu kulturne in naravne dediščine in slovijo po največjem podzemskem kanjonu na svetu, dolgem 2,5 km in



Slika 6: Strmca je gručasta dinarska vasica, ki leži pod kraško planoto Hrušico nad Pivškim podoljem. (Foto: Igor Maher, Arhiv GI ZRC SAZU.)



Slika 7: Znamenito presihajoče Cerknjansko jezero leži na kraškem Cerknjanskem polju v Notranjskem podolju. (Foto: Jože Hanc, Arhiv GI ZRC SAZU.)

ponekod visokem do 130 m, ter svetovno znana turistična Postojnska jama, ki si jo v letih, ko je turistov največ, ogleda skoraj milijon ljudi na leto. Kraško podzemlje slovi tudi po živalskem svetu, ki se je prilagodil življenju brez svetlobe. Najbolj znana vrsta je človeška ribica ali močeril (*Proteus anguinus*), ki je endemit dinarskega krasa in simbol slovenskega naravoslovja.

Dinarski svet, ki pripada severozahodnemu koncu Dinarskega gorstva, torej opredeljujejo: prevlada zakraselega sveta in podzemeljskega vodnega odtoka, kraška polja, prevotljenost kraškega podzemlja, presihajoča jezera, velika namočenost in gozdnatost, usmerjenost zasebnega kmetijstva v živinorejo in gozdarstvo, redka poselitev, zgoščena v rodovitnih delih podolij, tradicionalna lesna industrija ter izjemna ekološka ranljivost.

Delitev dinarskega sveta

Dinarski svet se deli na visoki in nizki dinarski svet.

Visoki dinarski svet, ki zavzema tri petine dinarskega sveta, sestavlja 12 pokrajin, nizki dinarski svet, ki zavzema ostali dve petini dinarskega sveta, pa 7 pokrajin.

Na skrajnem severozahodu dinarskega sveta ležita planotasti pokrajini **Kambreško in Banjšice**, ki ju loči globoko vrezana dolina Soče. Jugovzhodno od tod so visoke dinarske planote **Trnovski gozd**, **Nanos in Hrušica**. Te se na severu nadaljujejo v že bolj razgibano **Idrijsko hribovje**, na jugovzhodu pa onstran Postojnskih vrat v visoki dinarski planoti **Javorniki in Snežnik**, ki ju na primorski strani obdaja **Pivško podolje z Vremščico**, na celinski strani pa **Notranjsko podolje**. Vzhodno nad njim se vzpenja svet nekoliko nižjih notranjih planot, ki se raztezajo med **Krimskim hribovjem** z Menišijo in Pokojiško planoto na severu ter **Veliko goro**, **Stojno in Goteniško goro** na jugu ter vmesnih območij nižjega sveta, predvsem nižjih planotastih **Blok**, podolij (Loški potok) in zakraselih ravnikov (Kočevskoreški ravnik). Vzhodno pod njimi se prav tako v dinarski smeri razteza **Ribniško-Kočevsko podolje**, ki ga na vzhodni strani obrobja najnižji niz dinarskih planot. Sestavljata ga **Mala gora**, **Kočevski rog in Poljanska gora**. Severozahodno od Ribniško-Kočevskega podolja leži v glavnem dolomitna, neprepustna in precej razgibana **Velikolaščanska pokrajina**. Na skrajnem severu dinarskega sveta se vse do Ljubljanskih vrat razteza **Ljubljansko barje**, najjužnejši del obsežne Ljubljanske kotline, ki severno od Ljubljanskih vrat pripada alpskemu svetu. Med Ljubljanskim barjem in razgibano **Novomeško pokrajino** se vleče **Dolenjsko podolje**, ki je razčlenjeno na niz kraških polj, slepih dolin, suhih kraških dolov, hribovij in planotic. Vzhodno od Dolenjskega podolja leži **Raduljsko hribovje**, južno pa planotasta **Suha krajina z Dobrepoljem**, ki jo dolina Krke deli na vzhodni in zahodni del. Na skrajnem jugovzhodu je pod gozdnatimi vzhodnimi obronki Kočevskega roga in Poljanske gore še **Bela krajina**, najbolj izrazit in obsežen slovenski kraški ravnik. Na severu se stopnjasto dviguje proti **Gorjancem**, ki so zaradi prevladujoče slemenitve od jugozahoda proti severovzhodu posebnost med pokrajinami dinarskega sveta.

Značilnosti in zanimivosti panonskega sveta

Na vzhodu Slovenije so pokrajine panonskega sveta, ki so gosto poseljeno in intenzivno obdelano območje, tako da gozd ne pokriva več niti tretjine vseh površin.

Ob vijugastih in počasnih rekah Muri, Dravi in Krki, na katerih so nekdaj delovali številni mlini, so obsežne, poljedelsko pomembne, a zaradi poplav ogrožene ravnine:



Slika 8: Dragonja vas je veliko obcestno panonsko ravninsko naselje sredi njiv na Dravski ravnini, v južnem delu Dravskega polja. (Foto: Jože Hanc, Arhiv GI ZRC SAZU.)



Slika 9: Lendavske gorice/Lendvahegy so razloženo naselje v istoimenskem gričevju ob meji z Madžarsko. Večina hiš stoji na slemenih, po pobočjih pa so vinogradi in njive. (Foto: Marjan Garbajs, Arhiv GI ZRC SAZU.)

Dravska ravan z Mariborom (103.961), drugim največjim slovenskim mestom, in Ptujem (11.269), najstarejšim slovenskim celinskim mestom, poznanim tudi po kurentih, pustnih maskah z bližnjega Ptujskega polja, Murska ravan z Mursko Soboto (13.857) in Krška ravan z jedrsko elektrarno blizu Krškega (7085), starodavnim mestecem Kostanjevico na Krki in naravnim rezervatom Krakovskim gozdom, ostankom nekdanjega obširnega nižinskega močvirnega gozda. Danes gozd pokriva manj kot tretjino površin, le pogosteje poplavljeni območja so še vedno poraščena z obsežnimi hrastovimi gozdovi. Zaradi gospodarnije izrabe kmetijskih zemljišč so ljudje domove in gospodarska poslopja gradili le ob glavnih prometnicah. Nastale so velike, dolge obcestne vasi, kjer so stavbe enakomerno razvrščene v nizu na eni ali obeh straneh ceste. Hiše so pritlične, na hišnih dimnikih so pogosto velika gnezda štokelj. Za hišami se nadaljujejo obsežna kmetijska zemljišča, ki so običajno razdeljena na sklenjene proge. Kmetje se ukvarjajo predvsem s poljedelstvom in živinorejo. Ob tektonskih prelomnicah prihaja na površje termalna in mineralna voda, temelj razvoja zdraviliškega turizma (Rogaška Slatina, Radenci, Čateške Toplice, Šmarješke Toplice).

Iznad ravnin se dvigajo zaobljena slemena nizkih vinorodnih gričevij, gorice, ki so zgrajena iz slabo sprijetih kamnin, predvsem laporja, peska in ilovice, zato jih ogrožajo zemeljski plazovi. Prevladujejo razložena naselja, ki niso strnjeno pozidana, ampak so med hišami kmetijska zemljišča. Domovi so najpogosteje razmeščeni po vrhovih slemen. Pod njimi so na prisojnih legah vinogradi, ki dajejo kakovostno vino, in sadovnjaki, na osojnih pa gozd. Kmetje se ukvarjajo predvsem z vinogradništvom in sadjarstvom. Sredi vinogradov stojijo leseni klopotci, ki v vetru ropotajo in podijo ptice. Veliko slemenskih hiš so preuredili v počitniške hišice.

Delitev panonskega sveta

Delitev panonskega sveta temelji na menjavanju ravnin in gričevij. Ponekod tečejo meje med med posameznimi gričevji po izrazitih rečnih dolinah, pomembne ločnice pa so tudi hribovite pregrade Boča, Donačke gore in Maclja ter Rudnice in Orlice, ki se kot nekakšni tujki iz alpskega sveta zajedajo daleč na vzhod.

Tretjino panonskega sveta pokrivajo ravnine. Najbolj na severu leži ob Muri **Murska ravan** z Apaškim in Murskim poljem ter Dolinskim in Ravenskim, največje sklenjeno območje ravnega sveta v Sloveniji, ob Dravi je **Dravska ravan**, ki jo sestavljata Dravsko in Ptujsko polje, najbolj na jugu pa je ob sotočju Krke, Sotle in Save **Krška ravan**, ki se deli na Šentjernejsko, Krško in Brežiško polje ter Zakrakovje in Krakovski gozd.

Gričevja zavzemajo dve tretjini panonskega sveta. Najbolj na severu ležita gričevji **Goričko** in **Lendavske gorice**, med Dravo in Muro so **Slovenske gorice**, največja slovenska panonska pokrajina, južno od Pohorja so **Dravinjske gorice**, južno od Dravinje pa usadna pokrajina **Haloze** in nad njimi razgledna **Boč in Macelj**. Na severovzhodnem robu Posavskega hribovja ležita **Voglajnsko in Zgornjesotelsko gričevje** ter **Srednjesotelsko gričevje**, vzdolž jugovzhodnega roba pa **Krško, Senovsko in Bizeljsko gričevje**.

Literatura in viri:

- Geografski informacijski sistem Geografskega inštituta ZRC SAZU. Ljubljana.
Kladnik, D., 1996: Naravnogeografske členitve Slovenije. Geografski vestnik številka 68. Ljubljana.
Natek, K., Perko, D., 1994: Razgled po pokrajini. Pozdravljena Slovenija. Ljubljana.
Perko, D., 1995: Slovenija in njene pokrajine. Mali atlas Slovenije. Ljubljana.
Perko, D. 1997: Slovenske pokrajine. Šolska karta Slovenije v merilu 1:500.000. Ljubljana.

*Summary***Slovenia at the Junction of Major European Regional Units**

Slovenia is a country of exceptional landscape variety: it lies in the middle of Europe in a circle with a diameter of only 150 kilometers, where the high Alps with pre-Alpine hills and valleys, the flat Pannonian Plain with its fringe of hillocks, the karst world of the Dinaric Mountains with its karst plateaus and small valleys tucked between them, and the Mediterranean world with the soothing influences of the Adriatic Sea intersect and intertwine.

Diversity and the transit character of its regions are Slovenia's main geographical features which give the country its recognizable identity.

Several regionalization maps have been drawn up by Slovene geographers. Each of them has its strong points as well as some flaws. The latest regional map of Slovenia is the work of experts from two Slovene geographical research institutions: the Geographical Institute of the Scientific and Research Center of the Slovene Academy of Sciences and Arts, and the Geography Institute. It hinges upon natural landscape features and the social factors closely associated with them, for example, the use of land, the location and ground plan of settlements. No effort was spared to unify the criteria used in drawing up borders and to standardize the names of particular regions.

On the basis of geographical criteria, Slovenia is divided into four major regions (macroregions): the Alpine, the Pannonian, the Dinaric and the Mediterranean world. Macroregions are further divided into 48 midiregions.