

---

Mitja Zupančič, Vera Smole  
**Primerjava med kartami fitogeografskih, dialektoloških in  
etnoloških območij Slovenije**

---

*Izveden je poskus primerjanja kart fitogeografskih, narečnih in etnoloških območij Slovenije. Zanimivo je, da se meje omenjenih območij medsebojno relativno dobro skladajo. Skupni dejavniki, ki definirajo območja, so predvsem geografske, orografske, reliefne in klimatske razmere, gozdnatost pokrajine ter zgodovinski razvoj (flore, vegetacije, jezika in etnoloških prvin).*

*The attempt to compare the maps of phytogeographic, dialectical, and ethnologic regions in Slovenia has been accomplished. It is interesting that the borders of mentioned regions are reciprocally of relatively good correspondence. The common factors, defining the regions, are above all geographic, orographic, relief, and climate conditions, the woodiness of the landscape as well the historical development (of flora, vegetation, language, and ethnologic elements).*

### **Uvod**

Morda se nam bo zdel prispevek vprašljiv, kaj imajo skupnega fitogeografska, dialektološka in etnološka karta območij? Predvsem se bomo poglobili v primerjavo fitogeografske in dialektološke karte. Vsebini kart sta si zelo različni: prva izvira iz humanističnih, druga pa iz naravoslovnih raziskav, vendar imata kljub temu podobne površinske delitve. Sprva nas je to presenetilo, toda po globljem razmisleku se nam je zdelo logično in razumljivo. Poskušali bomo pojasniti relativno podobnost delitve slovenskega ozemlja predvsem iz fitogeografskega in manj iz narečnega vidika.

Za osnovo smo vzeli prvo fitogeografsko delitev po M. Wrabru (1969). Drugi fitogeografski delitvi (Zupančič et al. 1987, Zupančič & Žagar 1996) sta verjetno za našo primerjavo prenatanni in bi povzročili navidezno nejasnost. Uporabili ju bomo le tam, kjer nam bosta pomagali do kakšne preciznejše ugotovitve.

Druga osnova je Karta slovenskih narečij T. Logarja in J. Riglerja (1983), z upoštevanjem novejših raziskav prirejena po Ramovševi Dialektološki karti slovenskega jezika (Ramovš 1931), v naslednjih izdajah dopolnjena z besedilom T. Logarja (1990, 1993).

Dialektološke raziskave se nadaljujejo in morda bi nekoč kazalo primerjati novejšo fitogeografsko karto in novejšo karto slovenskih narečij. Ker pa sta obe karti že rezultat mlajših diferenciacij, vsaj z dialektološkega stališča ne bi bila odveč primerjava z Riglerjevo narečno delitvijo slovenskega jezika na osnovi dolgega vokalizma, ki jo je postavil približno v sredo 14. stoletja in nakazuje današnje narečne skupine kot združbe posameznih, kasneje nastalih narečij in govorov (Rigler 1986: 159).

Določeno podobnost med fitogeografskimi in etnološkimi območij Slovenije je nakazal T. Cevc (1990: 55): "Presenetljivo je, da je zemljepisna razdelitev rastlinskih območij podobna razporeditvi etnoloških in zemljepisnih območij na Slovenskem." Ob pogovoru o Cevčevi razpravi sta nas dr. Marija Stanonik in Sinja Zemljič-Golob opozorili na Vurnikovo (1929) in Novakovo (1958, 1970, 1980, 1990) delitev etnoloških območij. Zanimiva je Vurnikova ugotovitev (1929: 30): "Kmečka hiša je po svojem ustroju vedno prilagodena geografsko-terenskim, klimatično-vremenskim razmeram, v katerih živi, dalje pa je tudi zrcalo socialnih, gospodarskih razmer in še več: priča je o stopnji civilizacije, odraža kmečki način mišljenja in življenja, da celo o psiholoških svojstvih stanovalcev in o njih estetskem prepričanju nam nudi važne podatke." Prvi del Vurnikovega razmišljanja velja tudi za naša fitogeografska območja. Nič manj zanimivi niso podatki iz Novakove razprave (1958: 5-6), kjer opozarja, da so "/.../dialektologi skušali že leta 1841 podati natančnejši oris meje narečij slovenskega jezika /.../" in dalje: "Tudi tu /v etnologiji, op. avt./ je naredil prvi poskus Murko, ki je v razpravi o slovenski hiši pokazal na tri kulturna območja." Razprava Murka je bila objavljena l. 1906. Novak gre v časovnem zaporedju dalje in opozarja: "Za Mantuanijem je šele Stanko Vurnik poskušal zlasti ob študiju slovenske kmečke hiše in ljudske glasbe klasificirati našo ljudsko kulturo v razna območja." Nato Novak (1958: 24-26) opredeli in opiše kulturna ali etnološka območja na Slovenskem. Kasneje Novak (1970) izda karto etnoloških območij, ta ista karta, brez navedbe avtorja, se pojavi l. 1980 v knjigi Slovensko ljudsko izročilo in končno izide v njegovi razpravi Prostorska in kulturno genetska povezanost slovenske ljudske kulture z Evropo (1990: 48), kjer na koncu razprave opozori: "Nadrobneje sem obravnaval vprašanja o etnoloških območjih na Slovenskem v delih: /.../", ta slede po naslednjem časovnem zaporedju: 1952, 1958, 1960, 1970, 1974.

Etnološka območja Slovenije so bila postavljena oziroma so bila predmet razprav skoraj v istem času kot fitogeografske delitve Balkanskega polotoka (Adamović 1906, Beck 1907, 1908), kar deloma velja tudi za Slovenijo. Prav tako so se v istem času začela intenzivna tovrstna raziskovanja fitogeografskih in etnoloških območij Slovenije po drugi svetovni vojni. Časovno pa so na prvem mestu dialektološke raziskave območij Slovenije, z njimi pa tudi klasifikacije narečij (Sreznjevski 1841, 1842, Šafačik 1842, Ramovš 1931) Da so tudi na razvoj slovenskega jezika v posamezna narečja in govore močno vplivali t. i. zunajjezikovni dejavniki, so opažali tudi jezikoslovci - dialektologi: Sreznjevski (1841) je narečno razdrobljenost pripisoval odsotnosti industrije in majhnemu gibanju prebivalstva; Ramovš (1931: 23) pa opozarja: "Pripomnim le še, da sem pri sestavi karte uvaževal nad 1000 lingvističnih pojavov in njihov obseg. Sproti sem seveda tudi upošteval skupnosti med posameznimi dialekti, določal njihovo sorodstveno razmerje, sledil po razvojnih jezikovnih gibih, premikanju ljudstva, zasledoval kolonizacijo slovenske zemlje, sploh fakta historične geografije in geomorfologije; razširjenost (ali skupnost) lingvističnih potez, ki je plod prometa, nam ob strani zgodovine slovenskih pokrajin in strukture tal naše zemlje postane razumljiva in jasna.", pri raziskavi dolenskega narečja je ugotovil naslednje: "/.../ da vlada v njem neka posebna

mirnost, rekel bi skoro počasnost. Za vse to morajo tudi biti posebni vzroki, ki jih pač ni iskati drugje kot v načinu življenja na Dolenjskem sploh; ta način življenja pa zavisi predvsem od zemljepisnih prilik. Kdor je hodil po dolenjskih gričih in dolinah in opazoval življenje in nehanje Dolenjcev, mora opaziti, da bije isti ritem, ista žila tudi v dolenjskem narečju.”

Po M. Wrabru (1969) delimo Slovenijo na šest fitogeografskih območij in to: alpsko, submediteransko, subpanonsko, preddinarsko in predalpsko območje. Narečij in izrazitih govorov je po sedaj veljavni narečni karti (Logar, Rigler 1983) več kot štirideset (36 narečij in 12 govorov), te pa razvrščamo v sedem narečnih skupin: koroška, primorska, gorenjska, dolenjska z belokranjskimi narečji, štajerska in panonska narečna skupina (Logar 1990, 1993). Pri primerjavi bomo upoštevali le narečja in govore v mejah današnje Slovenije, ker fitogeografska karta seže le do državnih meja, čeprav bi brez zadreg tudi fitogeografi opredelili celotno etnično ozemlje Slovencev.

Fitogeografska območja definirajo ekološke razmere: klima, geološka podlaga z reliefom, posredno še tla in vodovja, ter naravoslovna komponentna: flora, vegetacija, palinologija s paleovegetacijo, oziroma zgodovinski razvoj flore.

Tudi jezik ima večtisočletni razvoj, ki so ga usmerjali mnogi notranji in zunanji dejavniki. Od zunanjih dejavnikov je na narečno členitev vplivalo naseljevanje Alpskih Slovanov od severa preko Karpatov in od jugovzhoda ob Savi in Dravi navzgor, zgodnja upravno-politična razdelitev slovenskega ozemlja in njen zgodovinski razvoj, cerkveno-upravna organizacija parafar in kasnejših far, kolonizacija neslovenskih prebivalcev, razvojno zaostajanje obrobni in hitrejši razvoj prometno bolj razgibanih območij, deloma turški vpadi. Med najpomembnejšimi pospeševalci narečne členitve pa so vendarle bila tudi *gorovja, hribovja in obsežni gozdovi*. Slednji so neposredno vplivali na današnjo ostro narečno mejo med gorenjskim narečjem in rovtarskimi govori na Sorškem polju; verjetno so povzročili tudi poseben govor na Dovjem in v Mojstrani in prav tako posebno narečno stanje v Tuhinjski dolini (Logar 1975, 1993: 5-15).

Skušali bomo opisati naravoslovne razmere oziroma pojave čim bolj preprosto in mimo v novejšem času ustaljene mednarodne terminologije.

## Območja

**Alpsko fitogeografsko območje (1)** zavzema Julijske in Kamniške oziroma Savinjske Alpe, Karavanke in Pohorje vse do dolinskih leg. Danes smo to območje upravičeno zožili zgolj na gorski svet. (Zupančič et al. 1989). Pri naši primerjavi bomo upoštevali nekoliko korigirano fitogeografsko delitev po M. Wrabru (1969). Klima je alpska, lahko bi jo označili kot alpsko-kontinentalno, z mrzlimi zimami in hladnimi kratkotrajnimi poletji. Povprečna letna temperatura je 4° C, padavin je povprečno od 1700 do 3000 mm letno, ki si jih skoraj enakomerno delita dež in sneg. Geološko podlago gradijo karbonatne (apnenci, dolomiti, morene) in nekarbonatne (silikati, prodornine, globočine) kamnine, kjer so alpska tla, plitva do srednje globoka, skeletna, pokarbonatna ali rjava tla oziroma kislja rjava tla. Območje zajema orografsko razgiban svet od podgorskega (600-800 m nad morjem) do visokogorskega – alpskega sveta (Triglav 2863 m n. m.) z bogato razvejanim reliefom (jarki, grape, grebeni, vrhovi, zatrepji, krnice, koti, krme, tamarji idr.).

Najvišje predele porašča negozdna, to je naskalna in alpska traviščna vegetacija ter vegetacija snežnih dolinic. Nižje ležijo najvzhodnejša visoka barja. Floristično jih označujejo nekatere za Alpe značilne rastlinske vrste, endemiti (znak zanje je #) in jugovzhodnoev-

ropsko-ilirske vrste (znak zanje je \*): modrikasti repnjak, mala veternica, ozkolistna preobjeda#, humolični kamnokreč, okroglostni mošnjak, Kernerjev mošnjak, Wulfenov jeglič, gola bilnica#, julijski mak#, alpska zlatica, Sauguierijeva zlatica, mlahava bilnica#, Froelihov svišč, Hohenwartov kamnokreč#, Zoisova vijolica, kamniškoalpska preobjeda#, kamniška ivanjščica#, kamniška murka#, škrlatni luk#, gola mahovnica, dlakava mahovnica, navadna rožmarinka, močvirska grezulja, rosike, šotni mahovi idr.

Gozdne pasove, od višin do nižin, gradi vegetacija ruševja, smrekovja in bukovja. Zaradi antropozoogenih vplivov se pojavljajo še macesnovja in sekundarna smrekovja. Tod prevladujeta drevesni vrsti smreka in bukev, v višinskem zaporedju; najvišje rušje, nato smreka in bukev, vsem pa je primešan macesen. Alpski gozdno-grmiščni prostor označujejo nekatere rastline, med njimi tudi posebnosti: dlakavi sleč, slečnik, migalični šaš, šotni mahovi, rjasti sleč, okroglostna škržolica\*, alpska vudsovka, Matthiolova kortuzovka, (cemprin), snežnobela bekica, trilistna veternica\*, črni teloh\*, julijski ušivec# idr.

Visokogorje in sklenjena gozdnata območja so prepreke, ki se končujejo v osamljenih zatrepih, krnicah, kotih, krmah in tamarjih. Težja prehodnost, celo izolacija in tamkajšnje razpoložljivo gradbeno gradivo so narekovali posebno gospodarjenje z gozdom in uporabo lesa. V alpskem svetu so predvsem uporabljali smrekov in macesnov les za gradnjo ter bukev za kurivo in nekatera orodja in dele pri vozilih. Človeku se je izoblikovalo življenje, ki se je prilagodilo klimatskim, talnim, reliefnim razmeram; torej naravi. V alpskem območju so se v višjih legah križali kmetijski in gozdarski interesi, nižje je prevladovala enakomerna gozdarsko-kmetijska izraba prostora.

Skladno z ekološkimi razmerami je tu tudi pisanost narečij precejšnja, saj pripadajo kar štirim narečnim skupinam. V alpskem fitogeografskem območju se govori primorsko obsoško narečje, severni del gorenjskega narečja z ziljsko-gorenjskim kranjskogorskim govorom, štajersko zgornjesavinjsko narečje s solčavskim govorom, severni del srednjesavinjskega narečja, južnopohorsko narečje s kozjaškim govorom in koroško severnopohorsko-remšniško in mežiško narečje.

**Predalpsko fitogeografsko območje (6)** se razteza v dolinskem in podgorskem pasu pod Alpami. Deloma je podobno alpskemu območju, vendar je svet bolj odprt. Klima je ugodnejša, bolj ali manj kontinentalna, še z dovolj padavinami (1300–2300 mm) in nekoliko toplejša kot v alpskem svetu (4,5–9°C). Prevladujejo nekarbonatne kamnine, ob vodotokih je aluvij. Nad dolinskim svetom se vzdiguje sredogorje, ki je reliefno precej razgibano. Nadmorske višine so v višinskem razponu od 300 do 1500 m n. m.

Za predalpski dolinski svet je značilno, da ga poraščajo hrastovo-belogabrovi gozdovi. Večinoma pa so ti spremenjeni v obdelovalne površine. Tam, kjer so bila tla preplitva, skeletna ali celo skalovita, so ostanki hrastovo-belogabrovih gozdov. Na njihovih degradiranih rastiščih se je zarastel drugotni rdečeborov gozd. Ta gozd porašča, kot pionirska vegetacija, plitva tla na rečnih nanosih. Glavnino predalpskega območja porašča podgorsko, srednjegorsko in višjegorsko bukovje od 600–1500 m n. m. Zmerno vlažna talna in zračna rastišča naseljuje jelovje. Zaradi človekovega gospodarjenja in njegove želje po hitrorastočem gradbenem lesu je v vseh opisanih gozdovih pospeševana smreka. Hrast graden je bil kot gradbeni les v precejšnji meri izkrčen. V ugodnih ekoloških razmerah prevladuje kmetijski interes, zastopan z dobro situiranimi kmetijami, v neugodnih pa gozdarski interes.

Relativno značilna je naslednja flora predalpskega območja Slovenije:

– na severozahodu: snežnobela bekica, Berinijev otavčič, jesenska vilovina, bodeča lobodika, zlatolaska, Scheuchzerjev repuš, drobnocvetni peteroprstnik, ozkolistna pre-

objeda; rosničasta krebujica, pisani grahor\*, travnolistna perunika\*, montpellierski nageljček\*, kolenčasta krvomočnica\*;

– v osrednjem delu: peterolistna konopnica, zasavska konopnica\*, navadno tevje\*, trilistna veternica\*, velika mrtva kopriva\*;

– v vzhodnem delu: okroglostna lakota, okroglostna škržolica\*, omejelistna zlatiča, Borrerova glistovnica, Tavelova glistovnica idr.

Predalpski svet Slovenije je odprt z obsežnimi dolinami v smeri severozahod-jugovzhod in zahod-vzhod. Prehod je lahek, z živahnim prometom in odprt mnogim vplivom. Naseljenost dolin je velika, nekoliko manj v podgorskem in še manj v srednjegorskem pasu. Višjegorski pas je nenaseljen, gozdnat, prekinjen s pašniki. Za gradbeni les sta se uporabljala hrasta graden in dob, ki ju je človek precej izkrcil in nadomestil s smreko in rdečim borom. V vzhodnem delu predalpskega sveta se je poleg smreke uporabljala za gradnjo prvotna jelka. Bukev in beli gaber sta služila za kurjavo. Človek je tu živel precej lažje kot v alpskem svetu, gozdovi so tod gospodarsko bogatejši in donosnejši. Z izkrcitvijo gozdov so nastale donosne kmetijske površine. Zaradi lažje dostopnosti oziroma prehodnosti je bilo to območje izpostavljeno raznim sosednjim in tujim gospodarskim, družbenim, etnološkim, jezikovnim idr. vplivom.

V okviru predalpskega fitogeografskega območja Slovenije so naslednja narečja:

– na zahodu: jedro rovtarske narečne skupine (del tolminskega, poljanskega, škofjeloškega in črnovrškega ter pretežen del horjulskega in cerkljanskega narečja);

– v osrednjem delu: gorenjsko selško narečje, južni del gorenjskega narečja z vzhodnogorenjskim govorom;

– na vzhodu: zahodni del posavskega (zagorsko-trboveljski, laški in zahodni del sevniško-krškega govora) in kozjansko-bizeljskega narečja, zahodni rob srednjestajerskega in pretežen del srednjesavinjskega narečja.

**Dinarsko fitogeografsko območje (2)** obsega Trnovski gozd, Idrijske Javornike, Nanos, Javornike in Snežniško pogorje do hrvaške meje. Osamelec dinarskega območja je še v Kočevskem Rogu. Za dinarsko območje je značilna velika namočenost, tu pade od 2000–3500 mm padavin. Povprečne letne temperature se gibljejo med 3 in 5°C. Klima je humidna, dinarsko-kontinentalna. Kamnine so karbonatne, prevladujejo apnenci, redkejši so dolomiti. Tla so večinoma rjava pokarbonatna, različnih globin, ki so primerne za gozd, manj rodovitne so rendzine. Orografska in reliefno je to razgiban kraški svet, poln vrhov, hrbtov, dolin, uval, dolinic, udorov, vrtač, jam, žlebov in drugih kraških pojavov. Višinski razpon je do 800 (600) do skoraj 1800 m n. m. (Snežnik 1796 m).

Dinarsko območje Slovenije je floristično bogato zaradi karbonatne matične podlage, zemljepisne lege in zgodovinskega razvoja flore. Tod so velikokrat stične točke alpskih rastlin, ki imajo svojo skrajno jugovzhodno mejo, oziroma balkansko-dinarskih rastlin, ki imajo skrajno severozahodno mejo. Najvišje nadmorske višine (subalpski pas) poraščajo subalpska dinarska travnišča in vegetacija skalnih razpok. Subalpski pas tu in tam še porašča ruševje in bukovje. Višjegorski in srednjegorski pas porašča mešani gozd bukve in jelke ter čisti bukov gozd. Floristične posebnosti v negozdni vegetaciji so: kranjski jeglič#, idrijski jeglič#, rebrinčevolista hladnikija# na zahodu ter deljenolistna črnobina<sup>B</sup> (<sup>B</sup> je znak za balkansko-dinarske vrste), travnolistna vrčica<sup>B</sup>, Skopolijev repnjak<sup>B</sup>, balkanska materina dušica<sup>B</sup>, Malijeva konjska kumina<sup>B</sup>, lepničastolistni grintavec<sup>B</sup>, Kitaibelov šas<sup>B</sup>, bodeča bilnica<sup>B</sup>, nizki slanozor<sup>B</sup>, liburnijski sviščovec#, velebitski črnilec<sup>B</sup> na vzhodu. V gozdni in grmiščni vegetaciji so razlikovalnice za dinarsko območje sledeče vrste: jesenska vilovina\*, navadni strček\*, velecvetni

čober\*, ki so bolj ali manj razširjene povsod v dinarskem območju; trilstna veternica\*, spomladanska torilnica\*, vanež\*, ki so razširjene v vzhodnem delu strnjenege dinarskega območja, ter mnogolistna konopnica\*, topolistni javor\*, zasavska konopnica\*, ki so razširjene predvsem v osamelcu dinarskega sveta v Kočevskem Rogu.

Območje je redko naseljeno, strnjeno gozdnato ter orografsko in reliefno razgibano, kar pomeni precejšnjo pregrado in slabo prehodnost. Poseljene so doline, ki so večinoma polmrazišča ali mrazišča (npr. Babno polje). Za gradnjo se je uporabljala jelovina, ki je bila edina na razpolago. Rastiščne razmere jelovine visokega krasa so drugačne od onih v predalpskem svetu na nekarbonatnih tleh. Ustno izročilo pravi, da je visokokraška jelovina, ki je rasla na karbonatnih tleh, uporabnejša od jelovine, rastoče na kislih tleh predalpskega sveta. Zaradi sklenjenih gozdnih površin prevladuje gozdarski interes.

Posamezne vegetacijske oblike (npr. gozd jelke in bukve) se pojavljajo na velikih strnjenih površinah, tako se tudi na velikih površinah pojavljajo narečja:

- na zahodu: severovzhodni rob kraškega, vzhodni rob notranjskega narečja, pretežen del cerkljanskega in črnovškega narečja;
- na vzhodu: zahodni del dolenskega narečja in kostelski govor.

**Preddinarsko fitogeografsko območje (5)** zajema osrednjo in vzhodno Dolenjsko ter Belo krajino. Klima je kontinentalna z vročimi poletji, kjer pade od 1000–1600 mm padavin in se giblje srednja letna temperatura med 7 in 10°C, odvisno od nadmorske višine. To je dolinski in gričevnat svet v nadmorski višini od 200–700 m. Geološko podlago večinoma grade apnenci in dolomiti, vmes so večje ali manjše površine klastičnih sedimentov, pleistocenski nanosi, diluvialne ilovice in skrilavci. Tla so večinoma rjava pokarbonatna na karbonatni podlagi, na nekarbonatni podlagi pa kislja rjava tla. Reliefno je svet blago valovit, kjer se menjavajo griči in holmi s širokimi in ožjimi dolgimi ali krajšimi dolinami. Svet je odprt, prehodan, edino na zahodu ga zapirajo višja pogorja dinarskega območja.

V dolinskem svetu so bili gozdovi belega gabra in hrastov večinoma izkrčeni in spremenjeni v poljedelso površino. Ostali so tam, kjer rastišča niso bila primerna za poljedelstvo. Ta rastišča naseljuje beli gaber, graden in dob. Gričevnati svet porašča bukev. V teh gozdovih so relativne značilne vrste:

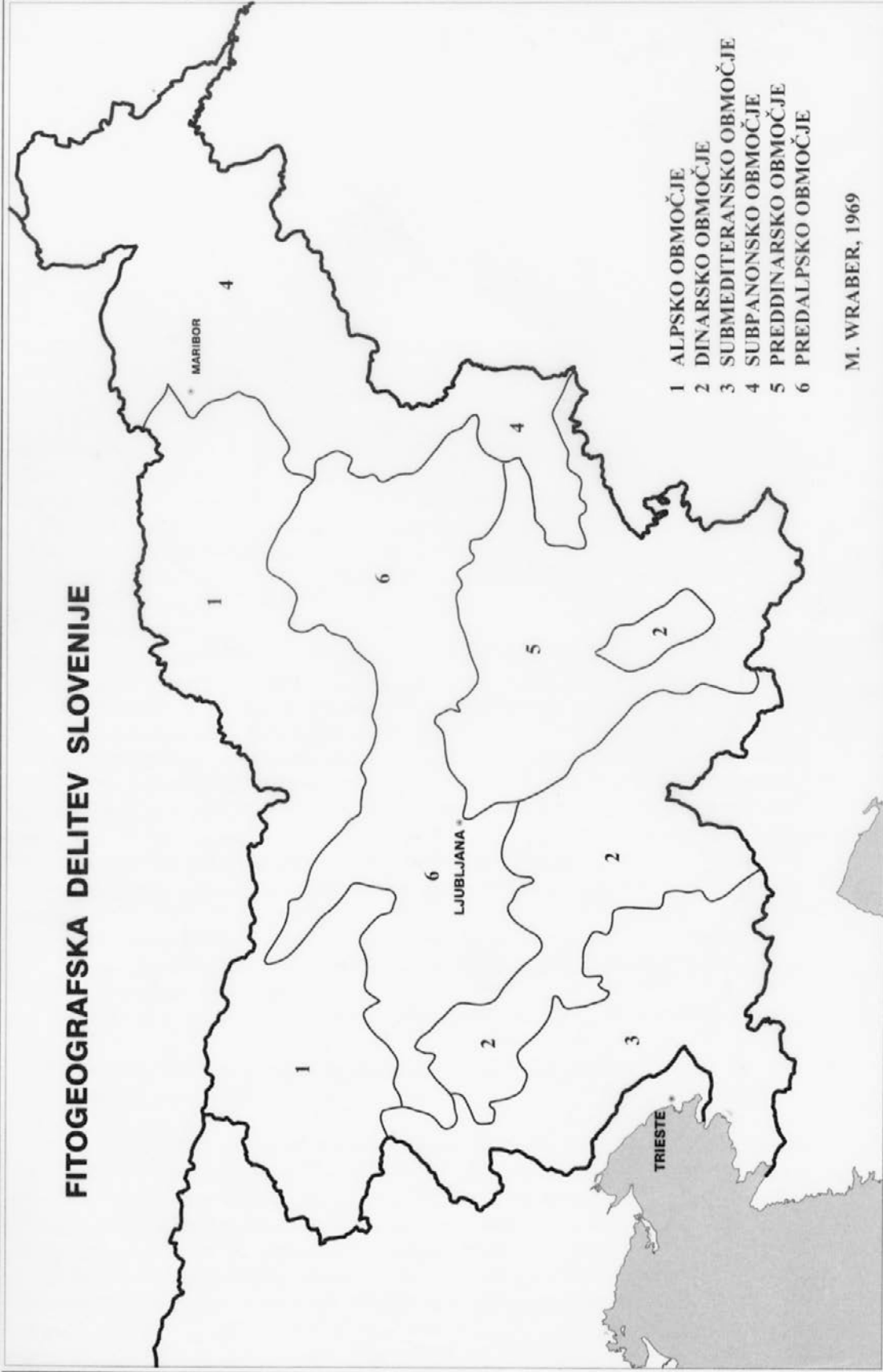
- na zahodu: rdeča relika\*, navadni ruj, triroba košeničica\*, kolenčasta krvomočnica\*, peterolistna konopnica, spomladanska torilnica\*, širokolistna lobodika\*;
- na vzhodu: mnogolistna konopnica\*, temnoškrlatni teloh\*, topolistni javor\*, alpski vimček\*, navadna jarica\*.

Tako na zahodu kot na vzhodu preddinarskega območja se bolj ali manj pojavljata Blagajev volčin\* in Hladnikov grintavec\*.

Preddinarsko in dinarsko območje sta si glede pojavljanja jugovzhodnoevropsko-ilirskih vrst podobni. Te rastlinske vrste so bolj ali manj razširjene in številčne v različnih bukovich in hrastovo-belogabrovih združbah, večinoma na karbonatni matični podlagi.

Preddinarsko območje je izredno prehodno in že dolgo naseljeno zaradi lahkega dostopa skoraj iz vseh smeri. Ugodne reliefne razmere so omogočile že zgodnjo dejavnost človeka in njegovih živalskih spremljevalcev. Zato se na pokrajini pozna močan in dolgotrajen človekov vpliv, ki je precej spremenil prvotno gozdnato pokrajino, kjer je v precejšnji meri izkrčil gozdove za poljedelske površine. Izsekaval je predvsem gradbeni les, in sicer graden in dob, tako da so nastali enovrstni gozdovi belega gabra. Beli gaber in bukev pa je izkoriščal za kurjavo. V gozdovih je na splošno ekstenzivno gospodaril, kar se kaže v enostranskem sekanju uporabnih drevesnih vrst in nato še v pretiranem steljarjenju. V preddinarskem območju prevladuje kmetijski interes.

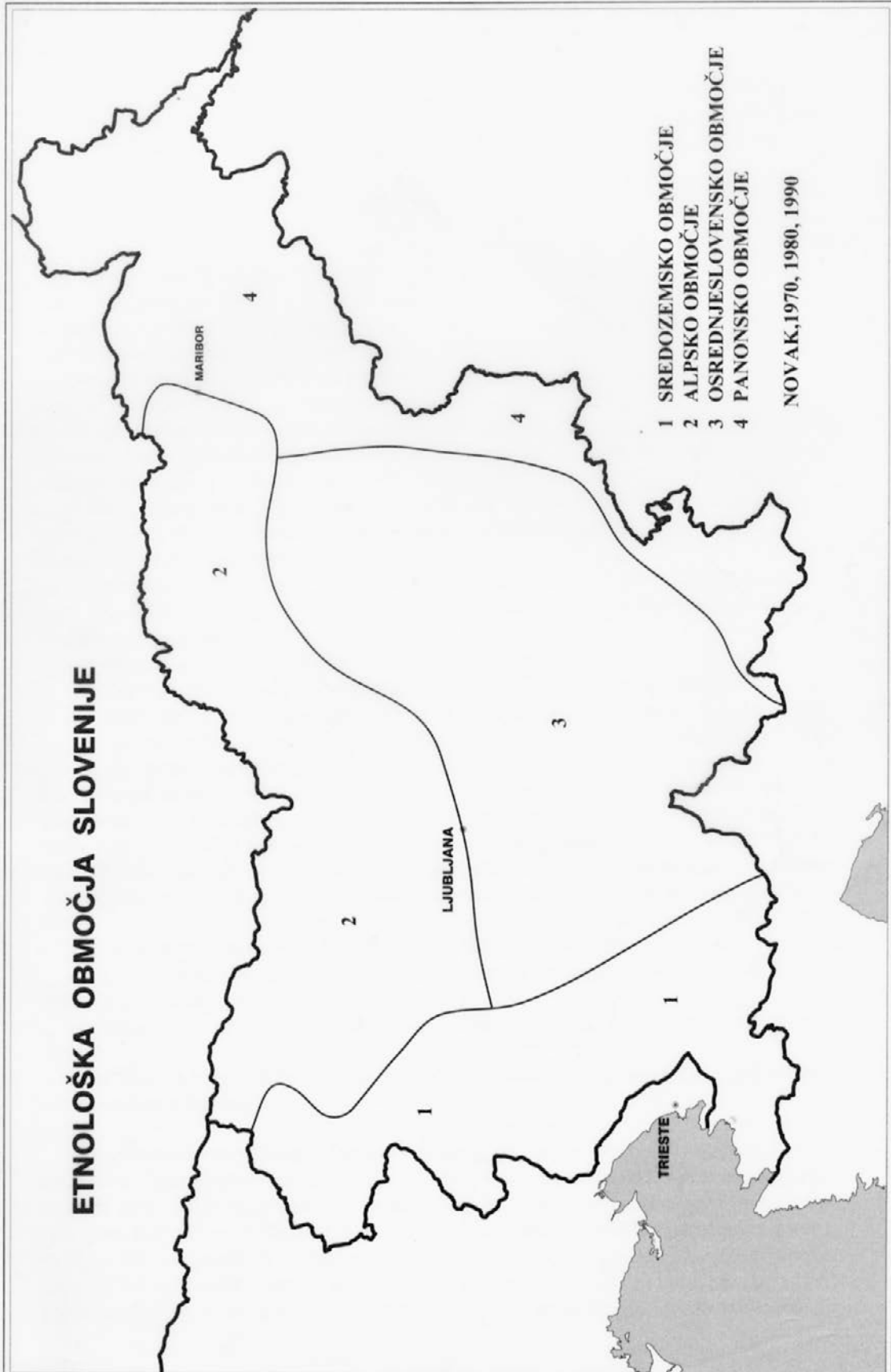
# FITOGEOGRAFSKA DELITEV SLOVENIJE



- 1 ALPSKO OBMOČJE
- 2 DINARSKO OBMOČJE
- 3 SUBMEDITERANSKO OBMOČJE
- 4 SUBPANONSKO OBMOČJE
- 5 PREDDINARSKO OBMOČJE
- 6 PREDALPSKO OBMOČJE

M. WRABER, 1969

# ETNOLOŠKA OBMOČJA SLOVENIJE



- 1 SREDOZEMSKO OBMOČJE
- 2 ALPSKO OBMOČJE
- 3 OSREDNJSLOVENSKO OBMOČJE
- 4 PANONSKO OBMOČJE

NOVAK, 1970, 1980, 1990



Glede narečij je preddinarsko fitogeografsko območje precej enotno, saj gre vključno z mešanimi govori (kočevski, pa tudi obe belokranjski narečji) za dolensko narečno osnovo, kamor so nedavno (Ramovš 1931, 1935) spadali tudi vsi govori posavskega narečja.

**Subpanonsko fitogeografsko območje (4)** vključuje Prekmurje, Slovenske Gorice, Prlekijo, Haloze, vzhodno Štajersko in Bizeljsko-Krško kotlino. Klima je izrazito kontinentalna z vročimi poletji in hladnimi zimami. Povprečna letna temperatura je 10°C, v vegetacijski dobi 14–16°C. Padavin je povprečno letno na skrajnem vzhodu območja okoli 600 mm, na zahodu pa okoli 1000 mm. Geološko podlago gradijo pliocenski sedimenti in holocenski aluvialni prod, na jugovzhodu območja pa deloma apnenec. Tla so rjava do kislj rjava. Subpanonsko območje ima največje dolinske površine v nadmorski višini 220–260 m, ki na severu in jugu prehajajo v razgiban gričevnat svet (do 400 m) z blago valovitim in zaobljenim reliefom.

Na splošno je v subpanonskem fitogeografskem območju malo gozdov, še največ jih je v osrednjem in jugovzhodnem delu in deloma na Goričkem (Prekmurje). Gozdovi so zlasti v dolinskem svetu spremenjeni v poljedelske površine. Tako so v dolinskem svetu le ostanki hrastovo-belogabrova in dobovja. Hladne lege gričevij porašča bukovje. Na Goričkem so ponekod bukovja spremenjena v drugotni gozd rdečega bora. Relativne značilnice subpanonskega območja so:

- v severovzhodnem delu: krhka hrbitoresa, grmičasti volčin, luskodlakava podlesnica, navadna zelenka, hostni teloh, kobulasti zelenček, drobnocvetna torilnica, širokolistna grušica;

- v osrednjem delu: gorska bilnica\*, zasavska konopnica\*;

- v jugovzhodnem delu: evropska gomoljščica in nožnična pasja čebula.

Subpanonsko območje je odprt svet, lahko prehodni in primeren za poljedelstvo, zato je močno vplivan in spremenjen. Najbolj rodoviten je dolinski in najmanj gričevnat svet. Krčenje gozdov se je začelo zelo zgodaj, tako je že nekaj stoletij izostal gradbeni les, ki so ga na severovzhodnem delu območja nadomestili z rdečim borom. Na jugovzhodnem delu območja je nekaj več gradbenega lesa – doba. Na splošno so gozdovi slabe rasti in močno vplivani, v njih se je in se še gospodari ekstenzivno. Poseke zasajajo z zelenim gradbenim lesom, to je z rdečim borom in deloma smreko. Kmetijstvo je pomembna panoga v tem območju, gozdarska dejavnost je le dopolnilo kmetijstvu.

Kot flora in vegetacija se podobno delijo narečja oziroma govori:

- na severovzhodu se govore narečja panonske narečne skupine (prekmursko, prleško, goričansko in haloško narečje);

- v osrednjem delu sta: pretežni del srednještajerskega in kozjansko-bizeljskega narečja;

- na jugu pa to območje sega na področje sevniško-krškega in deloma tudi vzhodnodolenskega govora.

**Submediteransko fitogeografsko območje (3)** zajema južno Notranjsko, Kras in Primorsko. Območje na splošno lahko uvrščamo v submediteransko podnebje, pravilneje bi rekli, da je to območje z zmerno toplim in vlažnim podnebjem in s toplim poletjem. Povprečna srednja letna temperatura se giblje od 8–12°C, temperatura pada z oddaljenostjo od morja in višjimi nadmorskimi višinami. Povprečna letna količina padavin je od 1000–1600 mm; ob morju je manj padavin, na Krasu in Goriškem pa je več padavin. Dobro polovico območja gradijo apnenci in dolomiti, slabšo polovico pa

eocenski fliš (Goriška Brda, Vipavska dolina, Koprščina, Brkini). Karbonatni in flišni svet sta razgibana, prvi bogat s kraškimi pojavi (ravniki, vrtače, grebeni), drugi gričevnat, razrezan z jarki v zaobljene hrbe, ki imajo v dnu strma plazovita pobočja. Vrhovi, grebeni in hrbti le tu in tam dosejajo okoli 1000 m n. m. (Slavnik 1028 m), večinoma med 400 in 700 m. Sicer pa sega območje do morja (0 m n. m.). Zaradi ugodne klime in razmeroma prehodnega terena je bilo območje že od davnine močno pod vplivom živali in človeka ter je danes bistveno spremenjeno in degradirano. Uničene so bile mnoge gozdne površine, ki se danes ponovno zaraščajo prek grmiščne vegetacije.

V submediteranskem fitogeografskem območju prevladujejo grmišča puhovca ali črnega gabra oziroma mešana grmišča puhovca in črnega gabra. Najtoplejše lege porašča grmišče kraškega gabra in puhovca. Relativno hladnejše lege naseljujejo gradnovi gozdovi. Na vlažnih rastiščih ob jarkih, rekah in dolinah je belogabrovje. Najvišje in hladne lege zavzema bukovje. Vodilne drevesne vrste so tod hrasti, predvsem puhavec, nato cer in graden in le tu in tam črničevje. Območje označujejo toploljubne in senčnoljubne rastlinske vrste, med njimi vrste, ki niso občutljive na različnost geološke podlage apnencev ali fliša, te so: tržaško grabljišče#, dlakavi gadnjak, pirenejsko ptičje mleko, velecvetni čober\*, pritlikavi pojalnik, kraški gaber, ostrolistni beluš, bela metlina, drobnolistni gladež, črničevje, navadna žuka, južna šmarna detelja, in vrste, ki uspevajo predvsem na karbonatni matični podlagi (apnencih in dolomitih), te so: ilirski meček\*, (znak (\*) pomeni jugovzhodnoevropske vrste) navadna potonika\*, progasti žafran\*, gorska logarica\*, navadni jesenček\*, kaduljelistni brškin, gozdna košeničica idr.

Poseg v submediteranske gozdove in grmišča je bil zaradi pomanjkanja poljedelskih površin od nekdaj velik. Krčenje gozda na sicer majhnih, toda številčnih površinah, so bila pogosta zaradi pomanjkanja gradbenega lesa, predvsem pa lesa za kurjavo. Vse do srede štiridesetih let so ti gozdovi in grmišča trpeli zaradi paše koz. Ob opustitvi paše, in žal tudi poljedelstva, se gozd postopoma obnavlja. Življenje je tod zaradi ekoloških razmer (klima – suša, tla – kraški svet, plitva flišna tla) težavnejše, naseljenost pa je bila nekoč velika in je bil prostor precej obremenjen. Ne glede na opuščanje poljedelskih površin, ki so zaradi konfiguracije reliefa po površini majhne, vendar zaradi razmeroma ugodnih klimatskih razmer (namočenost v pomladanskih mesecih, sončnega poletja in tople jeseni) ima prednost posebna oblika kmetijstva (gojenje oljk, zgodnje povrtine, trte in sadja), ki se deli z gozdarskim interesom. Gradbeni material je kamen.

Na submediteranskem fitogeografskem območju govorijo južna primorska narečja (briško, kraško, oba govora istrskega narečja - rižanski in šavrinski), notranjsko in mešano čiško narečje.

### Razprava in zaključki

Iz analize je razvidno, da imajo fitogeografske raziskave in raziskave slovenskih narečij nekatere skupne točke. Za obe raziskavi so značilni dejavniki: geografski položaj prostora, orografska razvejanost, gozdnatost, v kateri se zrcalijo oblike vegetacije oziroma prevladujoča drevesna vrsta in nje uporabnost, način življenja v prostoru, ki ga narekujejo naravne danosti: klima, geološka podlaga, hidrologija, flora, vegetacija in s tem izraba prostora. Geografski položaj je hote ali nehote oblikovan v določenem prostoru z naravnimi posebnostmi, te pa oblikujejo ali celo narekujejo pot socialni ureditvi, ki se kaže v načinu življenja, materialni ureditvi prostora, navadah, običajih, jeziku in celo umetnosti. Deviško naravo, ki jo je po zadnji poledenitvi zasedel človek, in se moral po njej ravnati, hkrati pa jo je, sicer s skromnimi uspehi, tu in tam preobliko-



gorenjsko narečje



vznozdno-gorenjski govor



solčavsko narečje



dolinjsko narečje



vznozdno-dolenjski govor



srednjoslovensko narečje



zgoranje-slovensko narečje



solčavski govor



srednještajersko narečje



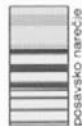
južnopohorško narečje



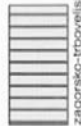
kozjaški govor



kozjansko-bizeljsko narečje



posavsko narečje



zagorsko-trobovjski govor



sevniško-krški govor



laški govor



prekmursko narečje



gorčiansko narečje



prišško narečje



hrišško narečje



severnopohorško-nemškiško narečje



mežsko narečje



podjursko narečje



obirsko narečje



rožnjsko narečje



ziljsko narečje



krantišogorski govor



rezjansko narečje



obsoško narečje



terško narečje



nadiško narečje



brinjsko narečje



kraško narečje



banjski govor



istrsko narečje



rižnjski govor



šavinski govor



notranjsko narečje



diško narečje



tolimsko narečje



baški govor



cerkljansko narečje



poljansko narečje



škočješko narečje



črnoški narečje



horjuljsko narečje



severnobelokranjsko narečje



južnobelokranjsko narečje



kosteljsko narečje



meškim kočevski govor

Na avtorski prave, avtorski spreobdelavi, prevodu ali drugače  
avtorski prave, avtorski spreobdelavi, prevodu ali drugače  
avtorski prave, avtorski spreobdelavi, prevodu ali drugače  
© SAZU in inštitut za zgodovino in folklor SAZU, Ljubljana

KARTI SLOVENSkih NAREČIJ, 1. I. 2003. I. 2004. 1999.

Na avtorski prave, avtorski spreobdelavi, prevodu ali drugače  
avtorski prave, avtorski spreobdelavi, prevodu ali drugače  
avtorski prave, avtorski spreobdelavi, prevodu ali drugače  
© SAZU in inštitut za zgodovino in folklor SAZU, Ljubljana







val. Koliko se mu je to posrečilo oziroma ponesrečilo, je vidno danes. Pregrade, gorstva, gozdovi in reke so oblikovale območja, ki jih danes sistemiziramo, da so za naš razum dojemljive kategorije; so pa umetne in naravi vsiljene. V teh razmerah so se v bolj ali manj zaprtem prostoru oblikovale navade in jezik, to so narečja in govori. Skušali bomo podobnosti prostora med naravo in jezikom prikazati tabelarno, najbolj pa je to razvidno iz priloženih primerjav fitogeografske, dialektološke in etnološke karte. Presenetljiva podobnost med fitogeografskimi, narečnimi in etnološkimi območji Slovenije lahko samo dokazuje povezanost med naravo, jezikom in običaji.

Iz tabele je razvidna različnost splošnih ekoloških razmer (nadmorska višina, geološka podlaga, srednja letna povprečna temperatura, povprečna srednja letna količina padavin), vegetacije, vodilnih drevesnih vrst, drevesnih vrst, ki posebno označujejo območje, izbor značilne flore, med fitogeografskimi območji ter med narečji in govori.

Pri vegetaciji in vodilnih drevesnih vrstah opazimo, da se v vseh območjih pojavlja bukovje oziroma bukev. Vedeti moramo, da je danes (subatlantik) pri nas in v večjem delu Evrope vodilna vrsta bukev. Ta se pojavlja z različno razširjenostjo v posameznih fitogeografskih območjih, najmanj je je v submediteranskem območju. Toda bukev v posameznih fitogeografskih območjih gradi različne oblike vegetacije, t. i. geografske variante, glede na fitogeografsko razširjenost nekaterih rastlinskih vrst. Če vzamemo bukovje oziroma bukev kot stalnico, potem različnost nakazujejo druge drevesne vrste oziroma so to druge združbe. Z drevesnimi vrstami, ki "posebno označujejo območje", smo želeli prikazati različnost območij, čeprav le-te niso splošno razširjene. Pri tem smo želeli le v določeni meri nakazati, katere drevesne vrste je človek v posameznem območju pretežno uporabljal kot gradbeni les.

Fitogeografska in dialektološka območja Slovenije se najbolje ujemajo na jugozahodu in severovzhodu; submediteransko območje se lepo pokriva s primorsko narečno skupino, subpanonsko pa s panonsko narečno skupino in vzhodnimi govori štajerske narečne skupine. Tudi pretežni del koroške narečne skupine spada v alpsko fitogeografsko območje. Razumljivo je tudi to, da gorenjska narečna skupina spada v dve fitogeografski območji (alpsko in predalpsko), saj človek s svojimi takimi in drugačnimi "izumi" lahko veliko lažje kljubuje naravi kot pa "gole" rastline. Ostaneta nam še dve med različna fitogeografska območja precej razdeljeni narečni skupini: rovtarska in štajerska. Njuna velika tudi narečna razcepljenost (6 narečij in 1 govor v prvi oz. 6 narečij in 5 govorov v drugi) je lahko samo dokaz, da prebivalci teh območij niso živeli samo v raznovrstnem naravnem okolju, pač pa tudi na "prepihu", ki ga raziskujejo družboslovne in humanistične vede.

Podobnosti pa niso le med fitogeografskimi narečnimi območji. Na podobnost med fitogeografskimi in etnološkimi območji je že opozoril T. Cevc (1990: 55), ki v sklepnih spoznanjih pravi: "Kmečka hiša na Slovenskem je dozorela v posebnih zemljepisnih, zgodovinskih, kulturnih in tudi gospodarskih razmerah v več tipov, /.../'. Njegovo spoznanje se naslanja na ugotovitve starejših etnologov Murka (1906), Vurnika (1929), Novaka (1958, 1970, 1980, 1990) in drugih. Verjetno pa ni podobnosti le v tem delu materialne kulture, temveč še v drugih področjih etnologije ali celo drugod. Slutimo podobnosti tudi v etnomuzikologiji (Mantuani in Vurnik v Novak 1958: 6), umetnostni zgodovini, morda celo v literaturi.

Zavedamo se, da je prispevek tvegan poskus primerjanja med naravoslovno in humanistično vedo. Meje so abstraktne in relativne. Človek pač vedno stremi za tem, da bi naravoslovni, humanistični ali družboslovni pojav sistemiziral, pri čemer so določene poenostavitve nujne. Je morda tu vzrok tudi obravnavanim podobnostim?

1	2	3	4	5	6	7	8	9	10	11
FITOGEOGRAFSKO OBMUČJE	NADHOR. VIŠINA M	GEOLOŠKA PODLAGA	SREDNJA LETNA TEMPER. °C	SREDNJA LETNA PAČINA PAV. DAVIN mm	VEGETACIJA	VODILNE DREVENNE VRSTE	DREVES. VRSTE, KI POSEBNO OZNAČUJEJO OBMUČJE	IZBRANA ZNAČILNA FLORA	NARUČJE	GOVOR
ALPSKO 1	600/800-2863	apnenec dolomit morena prodornice globokline	4	1700-3000	naskalna snežne doline alpska traviška visoka harja ruševje macesnovje smrekovje bukovje, jelovje	bukev smrka macesen	ruševje macesen smrka	<i>Festuca calva</i> , <i>Aconitum angustifolium</i> *, <i>Papaver julicum</i> *, <i>Pedicularis julica</i> *, <i>Gentiana froelichii</i> , <i>Saxifraga holzwardtii</i> *, <i>Viola zoyssii</i> , <i>Primula wulfeniana</i> , <i>Aconitum tauricum</i> , <i>Leucanthemum lithopolitanicum</i> *, <i>Nigritella lithopolitana</i> *, <i>Allium kermesinum</i> *, <i>Rhododendrum chamaecistus</i> , <i>Rhododendron ferrugineum</i> , <i>Cortusa mathioli</i>	obseško, gorenjsko (N), zgorijevskijsko, srednjepanjsko (N), južnopanjsko, severnopanjsko- remiškiško, meziško	kranjekogonski solčavski koziški
PREDALPSKO 6	600-1500	karbonatne in nekarbonatne kamnine	4,5-9	1300-2300	hrastovo- belogabrovje bukovje jelovje rdečeborovje (smrekovje)	bukev beli gaber rdeči bor jelka	graden rdeči bor (smrka)	<i>Aconitum angustifolium</i> *, <i>Luzula nivea</i> , <i>Leonodon bernii</i> , <i>Phytum scheuchzeri</i> , <i>Aconitum trifoliatum</i> *, <i>Denaria pentaphyllus</i> , <i>Gallium rotundifolium</i> , <i>Hieracium rotundatum</i> *, <i>Ranunculus acronitifolius</i>	cerkljansko, tolnirsko, črnovrško, poljansko, skofljsko, horjuško, gorenjsko, srednjepanjsko, zajgorsko, srednjepanjsko (W), trbovski, laški, sevaniško-krški	baški
DINARSKO 2	(600)800-1800	apnenec dolomit	3-5	2000-3500	subalpska dinarska traviška vegetacija skalnih razpok ruševje jelovo-bukovje	bukev jelka	ruševje jelka	<i>Primula carniolica</i> *, <i>Primula venusta</i> *, <i>Hladnikia pastinacifolia</i> *, <i>Edraintium graminifolius</i> , <i>Gentianella liburnica</i> *, <i>Festuca bosniaca</i> *, <i>Omphalodes verna</i> *, <i>Calamintha grandiflora</i> *, <i>Allium victorialis</i> , <i>Denaria polyphyllus</i> *	kraško (NE), notranjsko, cerkljansko, črnovrško, dolenjsko (W), kosteljsko	
PREDINARSKO 5	200-700	apnenec dolomit klastični sedimenti	7-10	1000-1600	hrastovo- belogabrovje bukovje (hrastovje)	bukev beli gaber	graden beli gaber	<i>Haecquetia eppactis</i> *, <i>Ruscus hypoleossum</i> *, <i>Acer obtusatum</i> *, <i>Epimedium alpinum</i> *, <i>Daphne blagayana</i> *, <i>Helleborus atrorubens</i> *, <i>Eranthis hyemalis</i> *, <i>Geranium nodosum</i> *, <i>Genista juncea</i> s*	dolenjsko, severnobokranjsko, južnobokranjsko	vzhodno- dolenjski, mežani kočevski, sevaniško-krški
SUBPANONSKO 4	220-400	pliocenski sedimenti holocenski aluvialni prod	10	600-1000	belogabrovje dobovje bukovje (rdeče borovje)	beli gaber dob bukovje	dob brest (rdeči bor)	<i>Daphne genkwa</i> var. <i>arbusculoides</i> , <i>Gauidinia fragilis</i> , <i>Polystichum setiferum</i> *, <i>Helleborus dumetorum</i> *, <i>Omphalodes scorpioides</i> , <i>Chimaphila umbellata</i> , <i>Festuca drymeia</i> *	prekmursko, priško, goričansko, haloško, srednjepanjsko, kozjansko-bizeljsko	sevaniško-krški, vzhodno dolenjski
SUBMEDITERANSKO 3	0-1028	apnenec dolomit flis	8-12	1000-1600	kraskogabrovje puhovje črnogabrovje gradnovje belogabrovje bukovje	puhavec črni gaber graden bukovje	krški gaber puhavec	<i>Koeleria dymalis</i> ssp. <i>vestigiata</i> *, <i>Carpinus orientalis</i> , <i>Quercus ilex</i> , <i>Crocus variegatus</i> *, <i>Gladiolus illyricus</i> *, <i>Coronilla emeroides</i> *, <i>Paeonia officinalis</i> *, <i>Dietamnus albus</i>	brško, kraško, istrsko, notranjsko, črsko	rižanski, šavrinski

Opomba: S - južno, N - severno, W - zahodno, NE - severovzhodno



## Literatura

- ADAMOVIĆ, L., 1906: Die pflanzengeographische Stellung und Gliederung der Balkanhalbinsel, Wien.
- BECK-MANNAGETTA, G., 1907: Vegetationsstudien in den Ostalpen, I. – S. B. Akad. Wiss.: 1-96, Wien.
- BECK-MANNAGETTA, G., 1907: Vegetationsstudien in den Ostalpen, II. – S. B. Akad. Wiss.: 99-155, Wien.
- CEVC, T., 1990: H genezi kmečke hiše na Slovenskem. – Traditiones, 19: 53-87, Ljubljana.
- JUGOSLAVIJA. Ljudsko življenje v Sloveniji. – Gospodarska zbornica, 1970 za SR Slovenijo, Ljubljana.
- LOGAR, T., RIGLER, J., 1983: Karta slovenskih narečij. Priredila Tine Logar in Jakob Rigler na osnovi Ramovševe dialektološke karte slovenskega jezika, novejših raziskav in gradiva ISJ ZRC SAZU. Ljubljana (stenski zemljevid). Geodetski zavod Slovenije, Kartografski oddelek. Ponatis 1990 in 1993; dodano besedilo T. Logarja: Slovenska narečja.
- LOGAR, T., 1975, 1993: Slovenska narečja + karta, Ljubljana.
- NOVAK, V., 1958: Struktura slovenske ljudske kulture. – Razprave II. razr. SAZU, IV: 1-31, Ljubljana.
- NOVAK, V., 1990: Prostorska in kulturno genetska povezanost slovenske kulture z Evropo. – Traditiones, 19: 47-52, Ljubljana.
- RAMOVŠ, F., 1931: Dialektološka karta slovenskih narečij, Ljubljana.
- RIGLER, J., 1986: Pregled osnovnih razvojnih etap v slovenskem vokalizmu. – Razprave o slovenskem jeziku, Slovenska Matica, Ljubljana.
- SLOVENSKO LJUDSKO IZROČILO. Pregled etnologije Slovencev, Ljubljana 1980. (Uredil A. Baš.)
- SREZNJEVSKI, I. I., 1841: O slavjanskih narečijah. – Žurnal Ministerstva narodnago prosveščenija 9, Sanktpeterburg.
- ŠAFARIK, P. J., 1942: Slovansky narodopis, Praga.
- VURNIK, S., 1929: Kmečka hiša Slovencev na južnovzhodnem pobočju Alp. – Etнолог, III: 30-71, Ljubljana.
- WRABER, M., 1969: Pflanzengeographische Stellung und Gliederung Sloweniens. – Vegetatio, 17 (1-6): 176-199, The Hague.
- ZUPANČIČ M., L. MARINČEK, A. SELIŠKAR, I. PUNCER, 1987: Considerations on the phytogeographic division of Slovenia. – Biogeographia, 13: 89-98, Udine.
- ZUPANČIČ, M., V. ŽAGAR. 1995: New views about the phytogeographic division of Slovenia, I. – Razprave IV. razr. SAZU, 36 (1): 3-30, Ljubljana.

*Summary***COMPARISON BETWEEN MAPS OF PHYTOGEOGRAPHIC, DIALECTICAL, AND ETHNOLOGIC REGIONS OF SLOVENIA**

The attempt to compare the maps of phytogeographic, dialectical, and ethnologic regions in Slovenia has been accomplished.

The basis for the comparison was the phytogeographic division according to M. Wraber (1969) and the dialectical regions according to T. Logar and J. Rigler (1983). At the same time I accomplished also the comparison between the ethnologic regions of Slovenia according to V. Novak (1990).

Slovenia is, according to M. Wraber (1969), divided into six phytogeographic regions: Alpine, Dinaric, Submediterranean, sub-Pannonian, pre-Dinaric, and pre-Alpine region. There are more than forty dialects and distinctive speeches (Ramovš 1931 in T. Logar 1990, 1993) arranged into seven dialectical groups: koroška, primorska, gorenjska, dolenska with belokranjska, štajerska, and panonska (T. Logar 1975, 1993).

Ecological conditions - climate, geological bedrock, orography with the relief, soil, waters and the natural component - flora, vegetation, palynology with paleovegetation or historical development of flora define the phytogeographic regions.

The dialectical regions are defined by the historical development of language, historical administrative-political and church-administrative division of Slovenia, colonisation of the non-Slovene inhabitants, traffic passage and diversity of the region, invasions of Turks, development of the pre-Slav consonants on Slovenian soil. The most important accelerator of the dialectical articulation were, nevertheless, the mountains, hills, wide forests as well political, feudal, monastic, and church-administrative borders that directed reciprocal communications and moving of inhabitants for centuries (T. Logar 1975, 1993).

The common factors, defining the regions, are above all geographic, orographic, relief, and climate conditions, the woodiness of the landscape and the historical development (of flora, vegetation, language, and ethnologic elements).

*(See Table - page no. 61)*

Dialects and speeches, divided by phytogeographic regions, differ from each other. Cases, when a dialect or speech is present in two phytogeographic regions, are rare. Usually the greater part of dialect or speech belongs to one phytogeographic region. Evidently there are no sharp borders for the language and nature are both "alive" with permanent transitions within the one or the other. We ought to understand certain linguistic and natural similarities between some phytogeographic and dialectical regions, for example Alpine and pre-Alpine or Dinaric and pre-Dinaric region.

We realize that our article is a risky attempt of comparison between the natural and humanistic science. The borders are abstract and relative. But man always strives for systematize any phenomenon being either natural, humanistic, or social! Maybe the reason of discussed similarities also lies here?

1	2	3	4	5	6	7	8	9	10	11
PHYTOGEOGRAPHIC REGION	ALTITUDE IN M	BEDROCK	MEAN ANNUAL TEMPERATURE	MEAN ANNUAL PRECIPITATION MM	VEGETATION	LEADING TREE SPECIES	TREE SPECIES THAT PARTICULARLY CHARACTERIZE AREA	SPECIAL EXCLUSIVE FLORA	DIALECT	SPEECH
ALPINE 1	600-800-2863	limestone dolomite montane silicate	4	1700-3000	communities of rocks, vegetation of snow-beds alpine grasslands bog vegetation heather larch wood spruce wood, fir wood, beech wood	beech spruce larch	dwarf mountain pine larch spruce	<i>Festuca calvax</i> , <i>Aconitum angustifolium</i> *, <i>Papaver jilicicum</i> *, <i>Pedicularis julica</i> *, <i>Gentiana inodolica</i> , <i>Saxifraga hohenwautzeri</i> , <i>Viola zoyzsi</i> , <i>Primula wulfeniana</i> , <i>Aconitum tauricum</i> , <i>Leucanthemum lithopolitanicum</i> *, <i>Nigella lithopolitanica</i> *, <i>Allium kermesinum</i> *, <i>Rhododendrum chamaecistus</i> , <i>Rhododendron fermagineum</i> , <i>Cortusa matthioli</i>	obseško, gorenjsko (N), zgoranjevasijsko, srednjevasijsko (N), južnopohorsko, severnopohorsko- trenišsko, meziško	kranjskogorski solčavski koziški
PRE-ALPINE 6	600-1500	calcareous stoniness silicate	4.5-9	1300-2500	oak-hornbeam wood beech wood fir wood Spruce pine wood (spruce wood)	beech hornbeam Spruce pine fir	durmast oak Scotch pine (spruce)	<i>Aconitum angustifolium</i> *, <i>Primula venusta</i> , <i>Leontodon berinii</i> , <i>Phytoloma schuchzeri</i> , <i>Anemone trifolia</i> *, <i>Dentaria pentaptyllus</i> , <i>Galium rotundifolium</i> , <i>Hieracium rotundatum</i> *, <i>Ranunculus acronitifolius</i>	cerkljansko, tolimnsko, črnovrško, poljansko, škofljsko, horjulsko, gorenjsko (S), posavsko (W), srednjevasijsko, srednještajersko (W), koziarsko-bizejsko	baški
DINARIC 2	(600)800-1800	limestone dolomite	3-5	2000-3500	sub-alpine dinaric grasslands, vege- tation in rock and wall crevices heat- beech wood fir beech wood	beech fir	dwarf mountain pine fir	<i>Primula carniolica</i> *, <i>Primula venusta</i> *, <i>Hladnikia pastinacifolia</i> *, <i>Edaimithus graminifolius</i> , <i>Gentianella libornica</i> *, <i>Festuca bosniaca</i> *, <i>Omphalodes verna</i> *, <i>Calamintha grandiflora</i> *, <i>Allium victorialis</i> , <i>Dentaria polyptyllus</i> *	kraško (NE), notranjsko (E), cerkljarsko, črnovrško, dolenjsko (W), kostaško	
PRE-DINARIC 5	200-700	limestone dolomite clastic sediment	7-10	1000-1600	oak-hornbeam wood beech wood (oak wood)	beech hornbeam	durmast oak hornbeam	<i>Hacquetia epiplatidis</i> *, <i>Ruscus hypoleucoides</i> , <i>Acer obtusatum</i> *, <i>Epimedium alpinum</i> *, <i>Daphne blagayana</i> *, <i>Hebebona arvensis</i> *, <i>Eranthis hyemalis</i> *, <i>Ceranium nodosum</i> *, <i>Genista jenuensis</i> *	dolenjsko, severnobelokranjsko, južnobelokranjsko	vzhodno- dolenjski, mošani kočevski, severniško-krški
PRE-PANNONIAN 4	220-400	pliocene sediment holocene alluvial gravel	10	600-1000	hornbeam wood pedunculate oak wood, beech wood, (Scotch pine wood)	hornbeam pedunculate oak beech	pedunculate oak elm (Scotch pine)	<i>Daphne crenatum</i> var. <i>arbusculoides</i> , <i>Gaultheria fragilis</i> , <i>Polystichum seiffertii</i> *, <i>Hebebona dumetorum</i> *, <i>Omphalodes scorpioides</i> , <i>Chimaphila umbellata</i> , <i>Festuca drymeia</i> *	prekmursko, prileško, goričansko, halbsko, srednještajersko, koziarsko-bizejsko	severniško-krški, vzhodno dolenjski
SUBMEDITERRANEAN 3	0-1028	limestone dolomite flysch	8-12	1000-1600	hornbeam wood pubescent oak w. hop hornbeam w. durmast oak w. hornbeam wood beech wood	pubescent oak hop hornbeam durmast oak beech	eastern hornbeam pubescent oak	<i>Krautia drymeia</i> ssp. <i>tergestina</i> *, <i>Carpinus orientalis</i> , <i>Quercus ilex</i> , <i>Crocus variegatus</i> *, <i>Gladiolus illyricus</i> *, <i>Coronilla emeroides</i> *, <i>Paeonia officinalis</i> *, <i>Dietammus albus</i>	brško, kraško, istrsko, notranjsko, čusko	rižanski, šavinski