

KJE SO PESMI DOMA?

ZNAČILNOSTI PROSTORSKE RAZPOREDITVE ZAPISOV IZBRANIH TIPOV SLOVENSКИH LJUDSKИH PESMI

FRANCI PETEK

V članku je predstavljena prostorska analiza razporeditve 619 zapisov 10 izbranih tipov slovenskih ljudskih pesmi. Zapisi so različno razporejeni po slovenskih pokrajinah. Petina vseh je bila zapisana na Gorenjskem, po številčnosti pa sledijo tisti z Dolenjske, celjskega območja Štajerske in mariborskega območja Štajerske.

Ključne besede: slovenske ljudske pesmi, lokacije pesmi, geografija, Slovenija.

The paper presents a spatial analysis of the distribution of 619 versions of ten selected types of Slovenian folk songs. The versions are variously distributed across Slovenia's regions. A fifth of them were found in Gorenjska, followed numerically by Dolenjska, the Celje region of Štajerska, and the Maribor region of Štajerska.

Key words: Slovenian folk songs, location of songs, geography, Slovenia.

UVOD

Prostor, v katerem živimo, geografi imenujemo pokrajina. Izraz ima najširši pomen, saj govori o živih in neživih pokrajinskih sestavinah, te pa sestavlja vrsta pojavov in procesov [Perko 1998: 14]. Ljudje s poselitvijo, gospodarjenjem, pa tudi s kulturnimi značilnostmi močno vplivamo na značilnosti vsake pokrajine; ob teh tudi nematerialne oblike kulturne dediščine sooblikujejo pokrajinske značilnosti.

Glede na takšna izhodišča je pomembno poznati prostorsko (pokrajinsko) razporeditev slovenskih ljudskih pesmi, saj se določeni tipi pesmi lahko pojavljajo zgoščeno le v nekaterih pokrajinah, drugi tipi pa dokaj enakomerno po vsem ozemlju Slovenije. Značilnosti prostorske razporeditve posamičnih tipov pesmi dopolnjujejo znanje o značilnostih kulturnih pokrajin.

V članku je analizirana prostorska razporeditev 10 tipov slovenskih ljudskih pesmi. Osnova za prostorsko analizo so bile zgodovinske regije, oblikovane na podlagi upravne razdelitve Slovenije v času avstro-ogrške monarhije (Gorenjska, Notranjska, Dolenjska, Štajerska, Prekmurje, Goriška, Istra), ki so med ljudmi še močno žive. Izbrane pesmi in njihove variante so bile zapisane predvsem v podeželskih naseljih. Čeprav so bile v veliki večini zapisane že pred desetletji in celo v 19. stoletju, je bilo zanimivo analizirati njihovo prostorsko razširjenost, saj se je podeželje do danes marsikod že močno urbaniziralo, drugod pa je stagniralo in se celo izpraznilo.

METODOLOŠKA POJASNILA

Izbor za analizo prostorske razporeditve značilnih slovenskih ljudskih pesmi je bil pripravljen v Glasbenonarodopisnem inštitutu ZRC SAZU. Vsakemu pesemskemu tipu je bila določena tudi številka oziroma šifra. Izbrane so bile naslednje pesmi:

Zvijačna ugrabitev mlade matere – Lepa Vida (št. 244)

Smrt roparjeve žene – Kata, Katalena (št. 248)

Vdovec na ženinem grobu (št. 252)

Mačeha in sirota / A3 (št. 256)

Mačeha in sirota / C – Sveta Kristina (št. 258)

Nezvesta gospa s tremi stražarji / B (št. 267)

Pastorek umori očima (št. 274)

Oče umori sinova (št. 277)

Nevesta detomorilka (št. 286)

Obsojena detomorilka (št. 287).

Vsak tip je zapisan v različnem številu variant (od 5 pri tipu št. 274, do 186 pri tipu št. 286), te pa so razporejene tudi po času zapisa, in sicer v tri časovna obdobja: do leta 1900, od leta 1901 do 1945, od leta 1946 do danes.

Posamičen zapis vsakega tipa pesmi je lociran s krajem (naseljem) zapisa, to pa je omogočilo povezavo zapisov s centroidi naselij [Centroidi naselij 2006], postavitve geografskega informacijskega sistema (GIS) in končno oblikovanje tematskega zemljevida. Na podoben način, vendar z manjšo natančnostjo, so bili izdelani preprosti tematski zemljevidi razširjenosti pesmi v knjigah zbirke *Slovenske ljudske pesmi*, npr. tip pesmi »Mlinar in smrt« [Kumer idr., ur. 1997: 253].

Pri nekaterih zapisih variant kraj zapisa ni natančno opredeljen, temveč je podan za prostorsko zelo obsežno območje (npr. Gorenjska, Kranjska, Dolenjska ipd.). Za uspešno in popolno geografsko analizo smo v takem primeru sami določili naselje (centroid naselja, približno na sredini zapisane regije), ki določa omenjeno regijo. Ključ razporeditve je za širša območja naslednji:

Prekmurje – Noršinci, severovzhodno od Murske Sobote,

Štajerska – Preloge v bližini Slovenske Bistrice,

Gorenjska – Naklo, zahodno od Kranja,

Primorska – Modrej, v dolini Soče,

Dolenjska – Meniška vas, zahodno od Novega mesta,

Kranjska – Medno, zahodno od Ljubljane,

Ljubljansko barje – Bevke, vzhodno od Vrhnike,

Bloke – Bloška polica,

vzhodna Štajerska – Cven, severno od Ljutomera.

Posebno pozornost je bilo treba nameniti naseljem, ki se jim je od časa zapisa do danes spremenilo ime; tako je npr. nekdanji Št. Pavel danes Prebold [Orožen Adamič idr. 1996: 372]. Več je bilo primerov, ko je bilo naselje zapisano napačno (npr. Gruškovje namesto Gruškovec), se je priključilo drugemu naselju (npr. Žabja vas je danes del Novega mesta) ali pa je le zaselek, tako da je bilo treba določiti, kateremu naselju pripada (npr. Mariborska koča spada k Hočkemu Pohorju). V vseh naštetih primerih je bil kraj zapisa ustrezno določen oz. popravljen. Težavno je bilo določiti pravilno lokacijo naselja z enakim imenom na različnih lokacijah po Sloveniji, regionalno pa v zapisu ni bilo opredeljeno (npr. Srednja vas).

Za naselja na slovenskem etničnem ozemlju zunaj Slovenije nismo imeli centroidov. Ker je takih naselij zgolj 43, smo jim centroid določili sami s pomočjo digitalnega modela reliefa in temeljnih topografskih kart in načrtov.

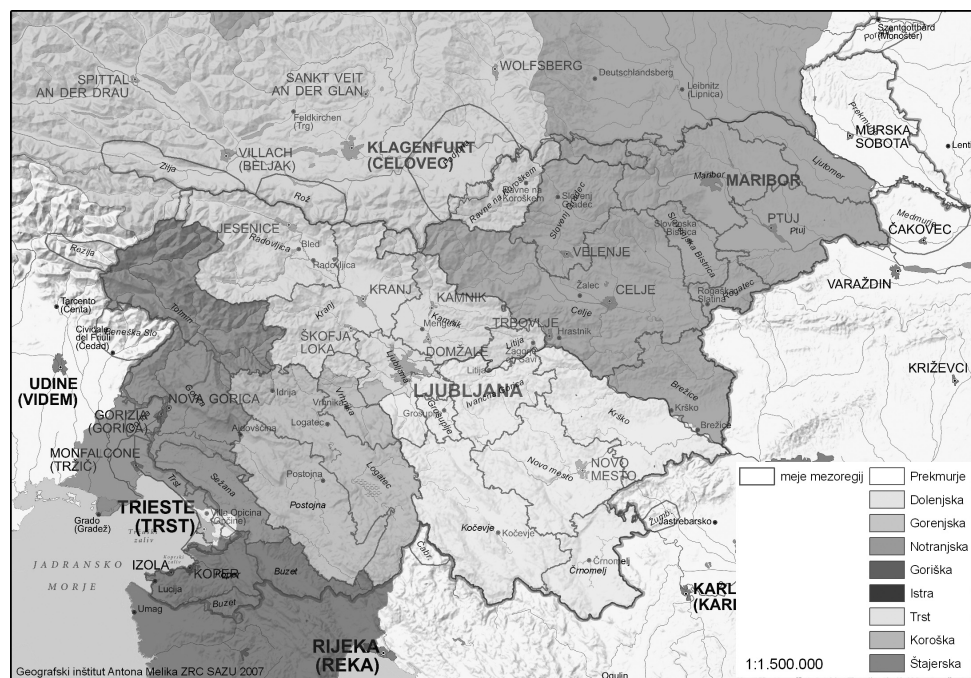
Za lažje prepoznavanje razločkov v značilnostih pokrajine je Slovenija razdeljena na regije. Različne regionalne razdelitve se ločijo glede na namen delitve: regije so naravnogeografske, družbenogeografske, pokrajinsko ekološke, statistične, politične, narečne, zgodovinske itn. Med ljudmi so še vedno močno žive in razpoznavne prav zgodovinske regije, ki so nastale v času habsburške monarhije oziroma Avstro-Ogrske [Piry in Orožen Adamič 1998]. Nastale in oblikovale so se na podlagi upravne razdelitve. Čeprav se razlikujejo od večine geografskih, so bile podlaga za analizo regionalne razporeditve posamičnih zapisov za vsak izbrani tip slovenskih ljudskih pesmi, saj tudi slovenska narečja v grobem lahko delimo na gorenjsko, štajersko idr. narečja [Repolusk 1998]. Ob koncu avstro-ogrske monarhije je bila Slovenija razdeljena med sedem avstrijskih dežel, Prekmurje in majhen del Prlekije v okolici Razkrižja pa sta pripadala Ogrski. Podlaga za prostorsko opredeljevanje regij je bil zemljevid avstrijskih dežel iz leta 1914 [Gabrovec in Rajšp 1998: 33]. Po njem je bila Slovenija razdeljena na naslednje regije: Koroška, Štajerska, Kranjska, Primorska in Goriška (Avstrijsko-Ilirsko Primorje v *Leksikonu občin*), Prekmurje (Ogrska). Edino ozemlje Kranjske dežele je bilo v celoti v današnjih mejah Slovenije, razdeljeno pa je bilo na Gorenjsko (Ober Krain), Dolenjsko (Unter Krain) in Notranjsko (Innen Krain). Primorska je bila razdeljena med Goriško in Istro, sem pa smo pridružili še ozemlje Trsta, ki je bilo pred 1. svetovno vojno avtonomno. Štajerska je zaradi obsežnosti razdeljena na mariborski in celjski del (po kresijah franciscejskega katastra).

Ker so omenjene regije še vedno preobsežne za natančnejšo prostorsko analizo razporeditve zapisov izbranih tipov slovenskih ljudskih pesmi, jih je bilo treba razdeliti še na manjše enote. V pomoč so bile že omenjene kresije iz franciscejskega katastra [http://sigov3.sigov.si/cgi-bin/htqlcgi/arhiv/enos_isk_kat.htm] in okrajna glavarstva iz *Leksikona občin* [1904–1906]. Končna razdelitev skupaj z zamejskimi regijami obsega 41 območij oziroma mezoregij, ki so navedene v preglednici 1. Poimenovane so po osrednjem kraju mezoregije. Za boljšo prostorsko predstavo obsega mezoregije so navedena tudi druga večja naselja. Zaradi časovnih razlik aktualnosti meja dežel (1914), kresij (1825) in okrajnih glavarstev (1900) posamična mejna območja spadajo v različne mezoregije (predvsem

znoraj Kranjske). Taka prekrivanja so bila zanemarjena, upoštevano je prvo najstarejše stanje, saj je pomembno predvsem to, da je ožje območje, kjer so bile pesmi zapisane, čim natančneje določeno.

Za primerjavo so bile lokacije zapisov variant ljudskih pesmi analizirane še po osnovnih geografskih regijah [Perko 1998]; gre za t. i. skupinsko regionalizacijo v geografiji, ki jo sestavljajo štiri osnovne regije: alpski svet, dinarski svet, panonski svet in sredozemski svet. Ta regionalizacija temelji na naravnih sestavinah pokrajine in tistih družbenih sestavinah, ki so z naravnimi močno povezane, npr. z rabo tal, lego naselij in gospodarsko usmerjenostjo. Naselja zunaj današnjih državnih meja Slovenije so smiselno uvrščena v ustrežno regijo.

Čeprav je za večino ljudi domače regionalno opredeljevanje okolja z zgodovinskimi regijami dokaj enostavno in samoumevno, se pri risanju jasno določenih meja regij pojavi nekaj vprašanj: predvsem opredeljevanje »primorskega« je lahko med ljudmi dokaj mešano, saj je zgodovinsko avstrijsko mejo pozneje nadomestila še rapalska meja, ki je prerezala Notranjsko. Zato se imajo morda Postojnčani za Primorce, za ljudi z drugih območij Slovenije pa so Notranjci. Podobno je z Ilirskobistričani in Idrijci. Enako je z območjem Jezerskega, ki je nekoč pripadalo Koroški. Vendar pa smo se v našem primeru upoštevali meje, kakor so predstavljene na sliki 1 in v preglednici 1.



Slika 1: Pregled avstrijskih upravnih dežel leta 1914 in mezoregij, določenih na podlagi kresij franciscejskega katastra in okrajnih glavarstev leta 1900.

Preglednica 1: Pregled razdelitve Slovenije in slovenskega zamejstva na mezoregije za potrebe analize prostorske razporeditve zapisov izbranih tipov slovenskih ljudskih pesmi.

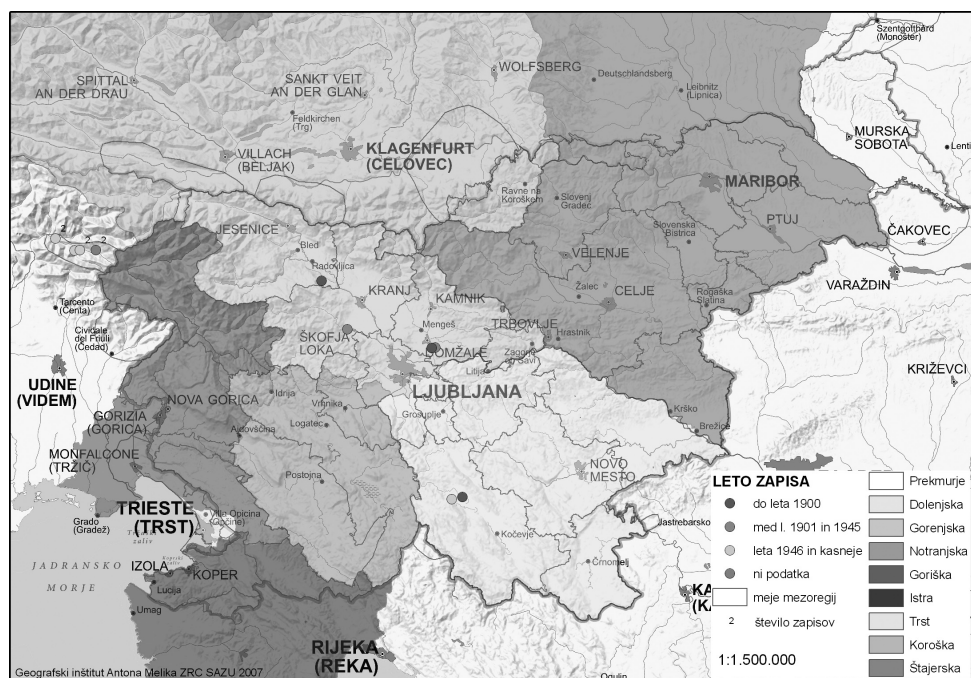
DRŽAVA	DEŽELA	REGIJA	MEZOREGIJA
Slovenija	Kranjska	Gorenjska	Kamnik (Domžale, Moravče, Tuhinj)
			Kranj (Tržič, Škofja Loka)
			Litija (Zagorje ob Savi)
			Ljubljana (Medvode, Ig)
			Radovljica (Bohinj, Kranjska Gora)
		Notranjska	Logatec (Idrija, Cerknica)
			Postojna (Ilirska Bistrica)
			Vrhnika (Borovnica, Polhov Gradec)
			Črnomelj (Bela Krajina)
		Dolenjska	Kočevje (Ribnica; Velike Lašče)
			Krško (Radeče, Kostanjevica na Krki)
			Ivančna Gorica (Litija)
			Grosuplje (Ljubljana, Škofljica)
	Novo mesto (Trebnje; Žužemberk)		
	Primorska	Goriška	Gorica (Ajdovščina, Kanal)
			Sežana (Komen, Divača)
			Tolmin (Cerkno)
		Istra	Buje, Buzet, Volosko (Matarsko podolje)
			Koper
	Štajerska	Celjsko	Brežice (Sevnica, Kozje)
			Celje (Mozirje, Slovenske Konjice, Laško)
			Slovenska Bistrica
			Rogatec
Slovenj Gradec (Velenje)			
Mariborsko		Ljutomer (Radgona)	
		Maribor (Lenart v Slovenskih goricah)	
		Ptuj (Ormož)	
		Radlje ob Dravi	
Koroška			
Prekmurje			
Madžarska			Porabje
Avstrija	Koroška		Podjuna
			Rož
			Zilja
Italija			Rezija
			Beneška Slovenija
	Primorska	Goriška	Goriško
			Trst
Hrvaška	Ogrska		Čabransko
			Medmurje
			Žumberak

PROSTORSKA RAZPOREDITEV ZAPISOV IZBRANIH TIPOV SLOVENSКИH LJUDSKIH PESMI

V nadaljevanju so opisane značilnosti prostorske razporeditve izbranih tipov slovenskih ljudskih pesmi. Za vsak tip je priložena slika – zemljevid, ki kar se da nazorno predstavlja prostorsko razsežnost zapisanih pesmi, preglednici pa statistično opredeljujeta gostote zapisov. Besedilo je predvsem razlaga k zemljevidom.

Zvijačna ugrabitev mlade matere – Lepa Vida (št. 244)

Tip pesmi se pojavlja v 13 zapisih različnih variant, kar je v primerjavi s tipom pesmi Obsojena detomorilka (št. 286), ki je bila zapisana 186-krat, zelo malo. Prostorsko so zapisi razporejeni v treh jedrih. Najštevilčnejši so zapisi v Reziji, sledi dokaj razpršeno jedro štirih zapisov na Gorenjskem in majhno jedro dveh zapisov na Dolenjskem. Zapisi v Reziji predstavljajo kar 54 % vseh zapisov, na Gorenjskem 31 %, od tega polovica na območju Kamnika, na Dolenjskem oziroma na območju Kočevja pa je bilo 15 % vseh zapisov. Drugačno je razmerje zapisov po geografskih regijah, saj je bilo v alpskem svetu kar 85 % vseh zapisov, preostalih 15 % pa v dinarskem. Slaba polovica pesmi je bila zapisana po letu 1946, dobra petina do leta 1900, dva zapisa med letoma 1900 in 1945, za dva zapisa pa letnica ni znana.



Slika 2: Prostorska in časovna razporeditev zapisov pesmi tipa št. 244: Zvijačna ugrabitev mlade matere – Lepa Vida.

Preglednica 2: Število zapisov tipa pesmi št. 244 po upravno-zgodovinskih regijah in mezo-regijah.

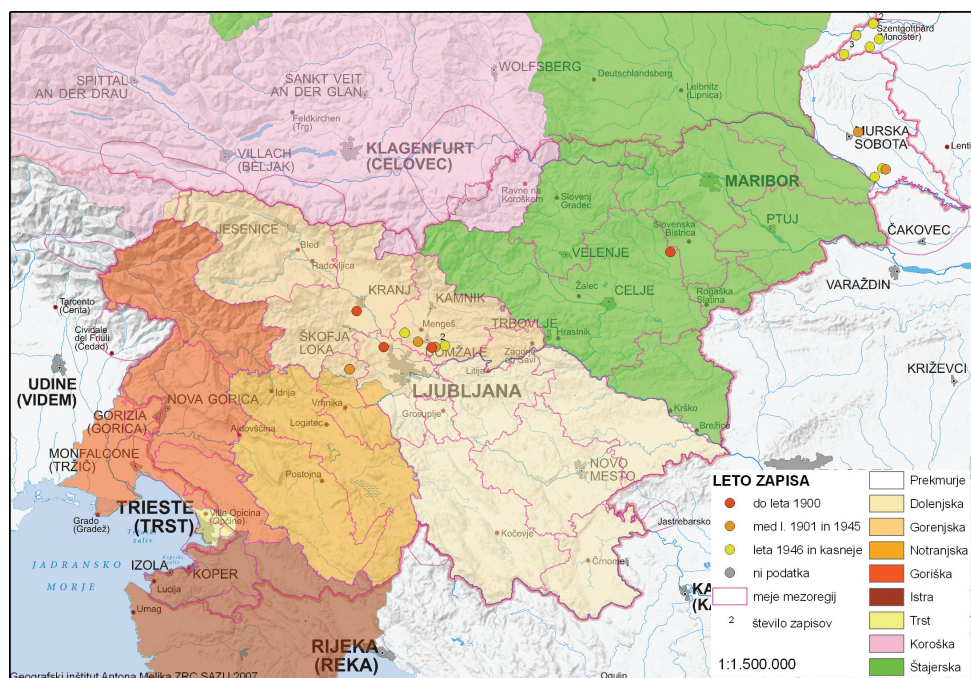
regija	mezo-regija	število zapisov	delež zapisov	delež po regijah
Gorenjska	Kamnik (Domžale, Moravče, Tuhinj)	2	15	31
	Kranj (Tržič, Škofja Loka)	1	8	
	Radovljica (Bohinj, Kranjska Gora)	1	8	
Dolenjska	Kočevje (Ribnica, Velike Lašče)	2	15	15
Rezija – Italija	Rezija – Italija	7	54	54
skupaj		13	100	100

Preglednica 3: Število zapisov tipa pesmi št. 244 po geografskih regijah.

regija	število zapisov	delež zapisov
alpski svet	11	85
dinarski svet	2	15
skupaj	13	100

Smrt roparjeve žene – Kata, Katalena (št. 248)

Pesemski tip je zapisan v 23 variantah. Prostorsko so zapisi razporejeni v treh številčnejših jedrih in en sam zapis v četrtem jedru. Največ, po 8, je zapisov na Gorenjskem in v Porabju, v Prekmurju so bile zapisane 4 variante tega tipa in na Štajerskem ena. Dve varianti sta bili zapisani tudi v Polhovem Gradcu, ki je po razdelitvi iz leta 1914 spadala v Gorenjsko, glede na okrajno glavarstvo pa pod Vrhniko, zato sta zabeležena na Notranjskem. Na Gorenjskem je bila večina variant zapisanih v okolici Kamnika, sicer pa zapisi na Gorenjskem predstavljajo 35 % vseh, enak je delež zapisov iz Porabja, v Prekmurju je bilo zapisanih 17 %, na Notranjskem 9 % in na Štajerskem – Celjskem 4 % variant pesmi. Glede na osnovne geografske regije je bilo v panonskem svetu zapisanih 56,5 % variant, preostanek pa v alpskem svetu. Več kot polovica pesmi je bilo zapisanih po letu 1946, 26 % med letoma 1900 in 1945 in 22 % pred letom 1900.



Slika 3: Prostorska in časovna razporeditev zapisov pesmi tipa št. 248: Smrt roparjeve žene – Kata, Katalena.

Preglednica 4: Število zapisov tipa pesmi št. 248 po upravno-zgodovinskih regijah in mezo-regijah.

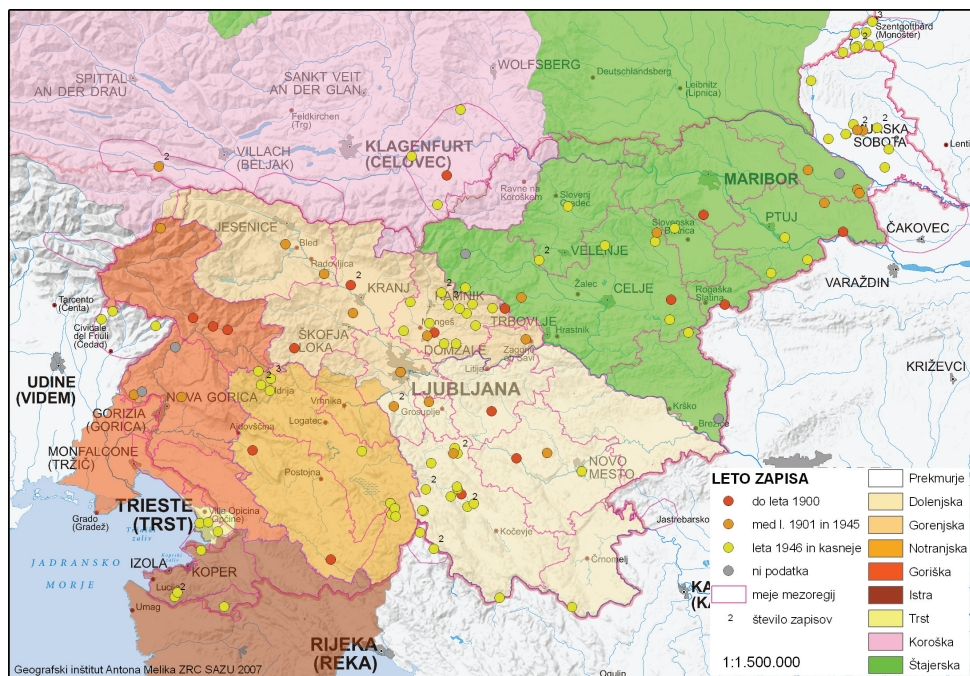
regija	mezo-regija	število zapisov	delež zapisov	delež po regijah
Gorenjska	Kamnik (Domžale, Moravče, Tuhinj)	6	26,1	34,8
	Kranj (Tržič, Škofja Loka)	1	4,3	
	Ljubljana (Medvode, Ig)	1	4,3	
Notranjska	Vrhnika	2	8,7	8,7
Štajerska – Celjska	Celje (Mozirje, Slovenske Konjice, Laško)	1	4,3	4,3
Prekmurje		4	17,4	17,4
Porabje – Madžarska		8	34,8	34,8
skupaj		23	100	100

Preglednica 5: Število zapisov tipa pesmi št. 248 po geografskih regijah.

regija	število zapisov	delež zapisov
panonski svet	13	56,5
dinarski svet	10	43,5
skupaj	23	100

Vdovec na ženinem grobu (št. 252)

Ta tip pesmi se pojavlja v 149 zapisih različnih variant in je med vsemi izbranimi tipi drugi najštevilčnejši. Prostorsko so zapisi razpršeni po vsej Sloveniji in današnjem zamejstvu. Kljub temu pa je mogoče izluščiti štiri izrazitejša jedra zapisov, in sicer v Porabju, v okolici Kamnika in Ribnice ter v Prekmurju. Razpršenost nam kažejo tudi deleži po zgodovinskih regijah, saj jih je največ na Gorenjskem s petino vseh zapisanih variant (od tega dve tretjini v okolici Kamnika), sledi Dolenjska s 15 % (od tega tri četrtine v kočevski mezoregiji), 11 % zapisov je v Porabju, 10 % na Štajerskem – Celjskem, zapisi pa so še iz desetih drugih regij (gl. preglednico 6). Dokaj uravnoteženo prostorsko razporeditev kaže tudi analiza zapisov po geografskih regijah, kjer je bilo največ zapisanih variant pesmi v alpskem svetu, in sicer 34 %, v panonskem jih je bilo 29 %, v dinarskem 29 % in sredozemskem 7 %. Več kot tri četrtine variant pesmi je bilo zapisanih po letu 1946, slabih 20 % med letoma 1900 in 1945, 15,5 % pred letom 1900, za 4 % zapisov pa leto ni znano.



Slika 4: Prostorska in časovna razporeditev zapisov pesmi tipa št. 252: Vdovec na ženinem grobu.

Preglednica 6: Število zapisov tipa pesmi št. 252 po upravno-zgodovinskih regijah in mezo-regijah.

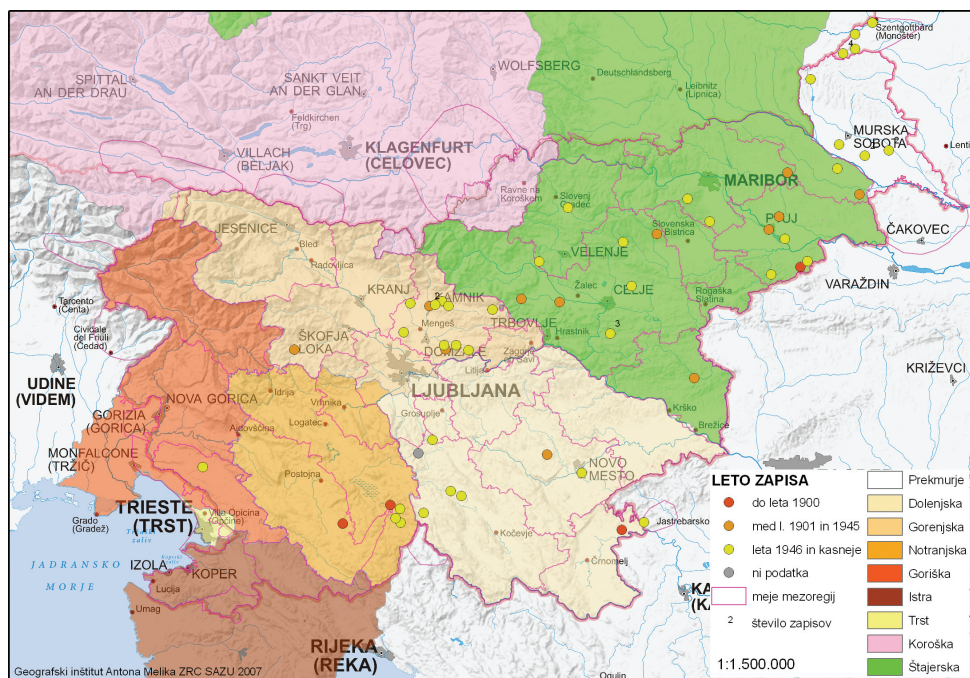
regija	mezoregija	število zapisov	delež zapisov	delež po regijah
Gorenjska	Kamnik (Domžale, Moravče, Tuhinj)	18	12,1	19,5
	Kranj (Tržič, Škofja Loka)	4	2,7	
	Ljubljana (Medvode, Ig)	4	2,7	
	Radovljica (Bohinj, Kranjska Gora)	2	1,3	
	Litija (Zagorje ob Savi)	1	0,7	
	Logatec (Idrija, Cerknica)	12	8,1	9,4
Notranjska	Postojna (Ilirska Bistrica)	2	1,3	
Dolenjska	Črnomelj (Bela Krajina)	1	0,7	15,4
	Kočevje (Ribnica; Velike Lašče)	17	11,4	
	Ivančna Gorica (Litija)	1	0,7	
	Grosuplje (Ljubljana, Škofljica)	1	0,7	
	Novo mesto (Trebnje; Žužemberk)	3	2,0	
Goriška	Gorica	4	2,7	6,0
	Tolmin (Cerkno)	5	3,4	
Istra	Buje, Buzet, Volosko	1	0,7	3,4
	Koper	4	2,7	
Štajerska – Celjska	Brežice (Sevnica, Kozje)	2	1,3	10,1
	Celje (Mozirje, Slovenske Konjice, Laško)	8	5,4	
	Slovenska Bistrica	1	0,7	
	Rogatec	1	0,7	
	Slovenj Gradec (Velenje)	3	2,0	
Štajerska – Mariborska	Ljutomer (Radgona)	4	2,7	6,7
	Maribor (Lenart v Slovenskih goricah)	1	0,7	
	Ptuj (Ormož)	5	3,4	
Prekmurje		12	8,1	8,1
Porabje – Madžarska		17	11,4	11,4
Podjuna – Avstrija		4	2,7	2,7
Zilja – Avstrija		2	1,3	1,3
Beneška Slove-nija – Italija		3	2,0	2,0
Tržaško – Italija		3	2,0	2,0
Čabransko – Hrvaška		3	2,0	2,0
skupaj		149	100	100

Preglednica 7: Število zapisov tipa pesmi št. 252 po geografskih regijah.

regija	število zapisov	delež zapisov
alpski svet	51	34,5
sredozemski svet	11	7,4
panonski svet	43	29,1
dinarski svet	43	29,1
skupaj	149	100

Mačeha in sirota / A3 (št. 256)

Tip pesmi se pojavlja v 63 zapisih različnih variant. Prostorsko so zapisi razpršeni po večjem delu Slovenije, značilno pa je, da je v zahodni polovici komaj kakšen. Izrazitejša jedra več zapisov so v okolici Kamnika, Starega trga pri Ložu in v Porabju. Zapisi se sicer pojavijo v devetih zgodovinskih regijah, največji delež zapisov pa je na Gorenjskem, kjer je petina vseh, na Štajerskem – Celjskem in Štajerskem – Mariborskem jih je v vsaki po 17 %, na Dolenjskem 13 %, v Porabju 11 %, v drugih regijah pa manj. Po geografskih regijah je razmerje deležev zapisov variant tega tipa ljudske pesmi naslednje: v alpskem in panonskem svetu je po 38 % vseh zapisov, največji delež pa pri prvi regiji odpade na Posavsko hribovje, pri drugi pa na Porabje in Mursko ravan, v dinarskem svetu je 22 % vseh zapisov, največ jih je v Notranjskem podolju, v sredozemskem svetu pa je le en zapis oziroma 2 % vseh.



Slika 5: Prostorska in časovna razporeditev zapisov pesmi tipa št. 256: Mačeha in sirota / A3.

Skoraj tri četrtine vseh variant so bile zapisane po letu 1946, petina med letoma 1900 in 1945, pred letom 1900 6 %, za en zapis pa leto ni znano.

Preglednica 8: Število zapisov tipa pesmi št. 256 po upravno-zgodovinskih regijah in mezoregijah.

regija	Mezoregija	število zapisov	delež zapisov	delež po regijah
Gorenjska	Kamnik (Domžale, Moravče, Tuhinj)	12	19,0	20,6
	Kranj (Tržič, Škofja Loka)	1	1,6	
Notranjska	Logatec (Idrija, Cerknica)	4	6,3	7,9
	Postojna (Ilirska Bistrica)	1	1,6	
Dolenjska	Črnomelj (Bela Krajina)	1	1,6	12,7
	Kočevje (Ribnica; Velike Lašče)	5	7,9	
	Novo mesto (Trebnje; Žužemberk)	2	3,2	
Goriška	Sežana	1	1,6	1,6
Štajerska – Celjska	Brežice (Sevnica, Kozje)	1	1,6	17,5
	Celje (Mozirje, Slovenske Konjice, Laško)	8	12,7	
	Slovenj Gradec (Velenje)	2	3,2	
Štajerska – Mariborska	Ljutomer (Radgona)	2	3,2	17,5
	Maribor (Lenart v Slovenskih goricah)	3	4,8	
	Ptuj (Ormož)	6	9,5	
Prekmurje		6	9,5	9,5
Porabje – Madžarska		7	11,1	11,1
Žumberak – Hrvaška		1	1,6	1,6
skupaj		63	100	100

Preglednica 9: Število zapisov tipa pesmi št. 256 po geografskih regijah.

regija	število zapisov	delež zapisov
alpski svet	24	38,1
sredozemski svet	1	1,6
panonski svet	24	38,1
dinarski svet	14	22,2
skupaj	63	100

Mačeha in sirota / C – Sveta Kristina (št. 258)

Tip pesmi je zapisan v 15 variantah. Prostorsko so zapisi razporejeni v izrazitem jedru na Gorenjskem (večina v okolici Kamnika), po en zapis je na Štajerskem – Celjskem, Goriškem in Notranjskem ter na Dolenjskem 2. Tako sta na Gorenjskem kar dve tretjini vseh

zapisov, od tega 90% v okolici Kamnika, na Dolenjskem je 13 % zapisov, v ostalih treh zgodovinskih regijah pa po 7 %. Analiza razporeditve zapisov po geografskih regijah je pokazala še večjo neuravnoteženost, saj je v alpskem svetu kar 80 % vseh zapisov (od tega največ na Savski ravani in v Posavskem hribovju), dva zapisa v dinarskem svetu predstavljata 13 %, en zapis v panonskem svetu pa 7 %.

Dobra polovica zapisov je nastala po letu 1946, med letoma 1900 in 1945 je bilo zapi-
sanih 13 % variant, pred letom 1900 7 %, medtem ko za 27 % zapisov leto ni znano.



Slika 6: Prostorska in časovna razporeditev zapisov pesmi tipa št. 258: Mačcha in sirota / C – Sveta Kristina.

Preglednica 10: Število zapisov tipa pesmi št. 258 po upravno-zgodovinskih regijah in mezoregijah.

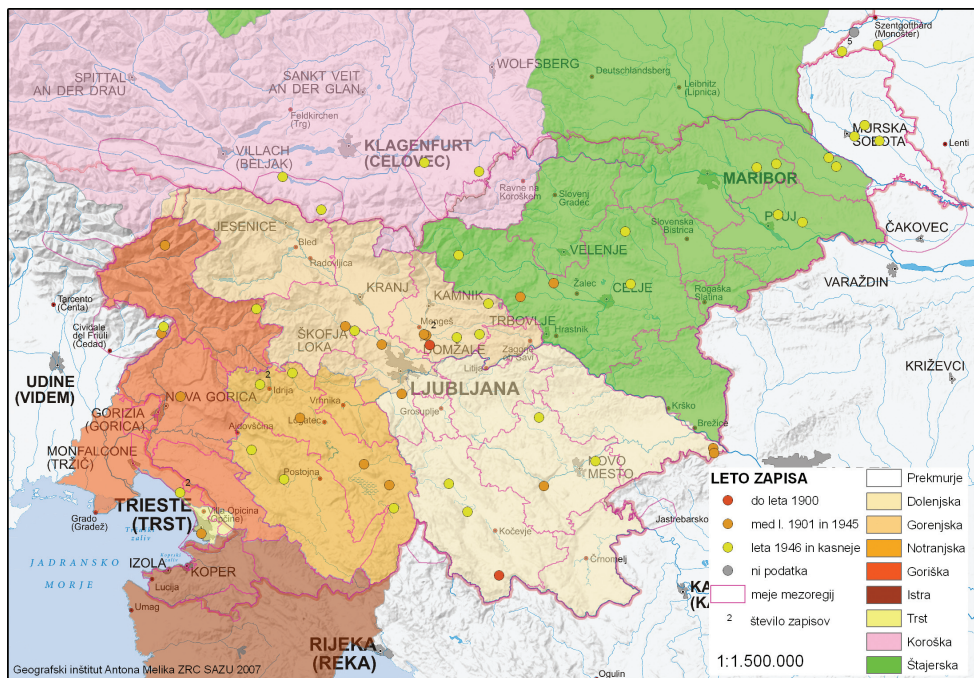
regija	Mezoregija	število zapisov	delež zapisov	delež po regijah
Gorenjska	Kamnik (Domžale, Moravče, Tuhinj)	9	60,0	66,7
	Radovljica (Bohinj, Kranjska Gora)	1	6,7	
Notranjska	Vrhnika	1	6,7	6,7
Dolenjska	Kočevje (Ribnica; Velike Lašče)	2	13,3	13,3
Goriška	Tolmin (Cerkno)	1	6,7	6,7
Štajerska – Celjska	Slovenska Bistrica	1	6,7	6,7
Skupaj		15	100	100

Preglednica 11: Število zapisov tipa pesmi št. 258 po geografskih regijah.

regija	št. zapisov	delež zapisov
alpski svet	12	80,0
panonski svet	1	6,7
dinarski svet	2	13,3
skupaj	15	100

Nezvesta gospa s tremi stražarji / B (št. 267)

Pesem je zapisana v 62 variantah. Prostorsko so zapisi zelo razpršeni po vsem ozemlju današnje Slovenije in tudi v zamejstvu. Kljub temu je mogoče opaziti vsaj dva jedra zapisov: ponovno v okolici Kamnika in v Porabju. Sicer je največ zapisov na Gorenjskem, kjer jih 18 % vseh, na Notranjskem jih je 14 %, na Dolenjskem in v Porabju po 11 %, manj kot 10 % zapisov je še v 8 zgodovinskih regijah. Dokaj uravnoteženo so z izjemo sredozemskega sveta zapisi razporejeni tudi po geografskih regijah. V alpskem svetu jih je 36 % vseh, v dinarskem 28 %, v panonskem 26 % in v sredozemskem svetu 7 %. Slabi dve tretjini vseh variant pesmi sta bili zapisani po letu 1946, slaba tretjina med letoma 1900 in 1945, dva zapisa sta nastala pred letom 1900, za en zapis pa leto ni poznano.



Slika 7: Prostorska in časovna razporeditev zapisov pesmi tipa št. 267: *Nezvesta gospa s tremi stražarji / B*.

Preglednica 12: Število zapisov tipa pesmi št. 267 po upravno-zgodovinskih regijah in mezoregijah.

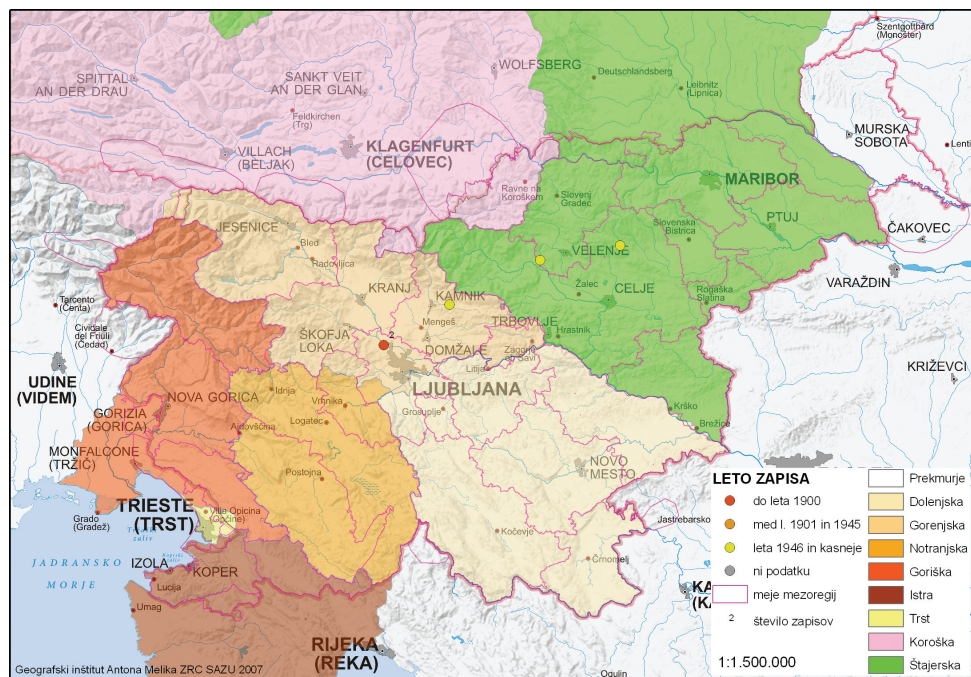
regija	mezoregija	število zapisov	delež zapisov	delež po regijah
Gorenjska	Kamnik (Domžale, Moravče, Tuhinj)	7	11,3	17,7
	Kranj (Tržič, Škofja Loka)	1	1,6	
	Ljubljana (Medvode, Ig)	3	4,8	
Notranjska	Logatec (Idrija, Cerknica)	7	11,3	14,5
	Postojna (Ilirska Bistrica)	2	3,2	
Dolenjska	Kočevje (Ribnica; Velike Lašče)	3	4,8	11,3
	Krško (Radeče, Kostanjevica na Krki)	1	1,6	
	Novo mesto (Trebnje; Žužemberk)	3	4,8	
Goriška	Gorica	1	1,6	4,8
	Tolmin (Cerkno)	2	3,2	
Štajerska – Celjska	Celje (Mozirje, Slovenske Konjice, Laško)	5	8,1	8,1
Štajerska – Mariborska	Ljutomer (Radgona)	2	3,2	9,7
	Maribor (Lenart v Slovenskih goricah)	2	3,2	
	Ptuj (Ormož)	2	3,2	
Prekmurje		5	8,1	9,5
Porabje – Madžarska		7	11,3	11,3
Podjuna – Avstrija		2	3,2	3,2
Rož – Avstrija		2	3,2	3,2
Beneška Slovenija – Italija		2	3,2	3,2
Tržaško – Italija		3	4,8	4,8
skupaj		62	100	100

Preglednica 13: Število zapisov tipa pesmi št. 267 po geografskih regijah.

regija	število zapisov	delež zapisov
alpski svet	24	36,1
sredozemski svet	4	6,6
panonski svet	16	26,2
dinarski svet	17	27,9
Skupaj	62	100

Pastorek umori očima (št. 274)

Pešemski tip je zapisan le v petih variantah in je zato med izbranimi tipi najmanj številčno zapisan. Prostorsko so zapisi razpršeni, čeprav se pojavljajo le v dveh zgodovinskih in eni geografski regiji. Na Gorenjskem je 60 % oziroma 3 zapisi, na Štajerskem – Celjskem pa še dva oziroma 40 % vseh. Geografsko so vsi zapisi v alpskem svetu. Trije zapisi so nastali po letu 1946, dva pa pred letom 1900.



Slika 8: Prostorska in časovna razporeditev zapisov pesmi tipa št. 274: Pastorek umori očima.

Preglednica 14: Število zapisov tipa pesmi št. 274 po upravno-zgodovinskih regijah in mezoregijah.

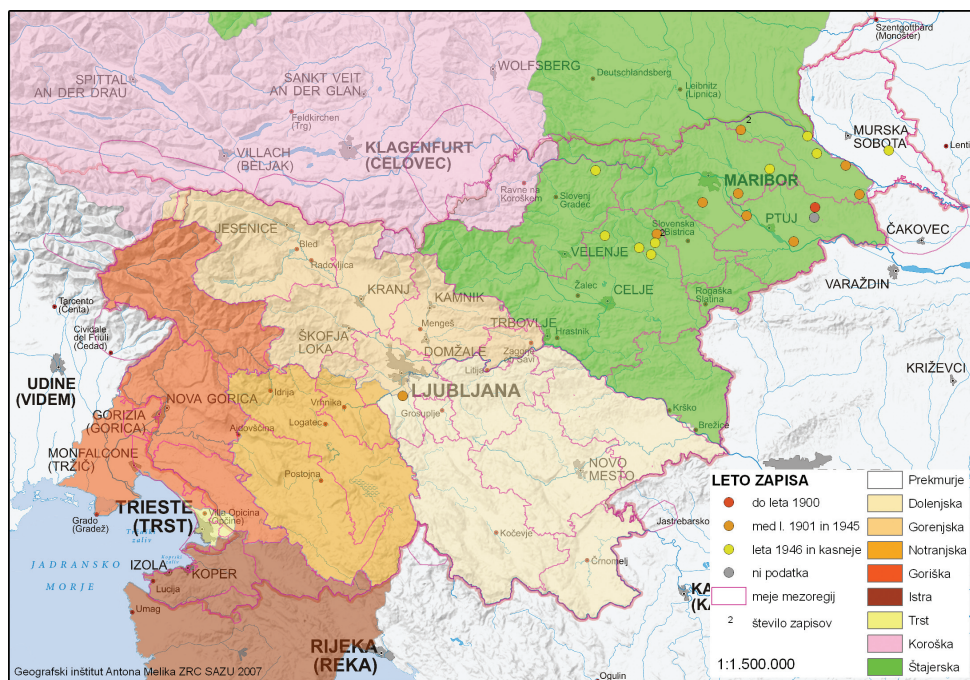
regija	mezoregija	število zapisov	delež zapisov	delež po regijah
Gorenjska	Kamnik (Domžale, Moravče, Tuhinj)	1	20,0	60,0
	Ljubljana (Medvode, Ig)	2	40,0	
Štajerska – Celjska	Celje (Mozirje, Slovenske Konjice, Laško)	1	20,0	40,0
	Slovenj Gradec (Velenje)	1	20,0	
skupaj		5	100	100

Preglednica 15: Število zapisov tipa pesmi št. 274 po geografskih regijah.

regija	št. zapisov	delež zapisov
alpski svet	5	100,0
skupaj	5	100

Oče umori sinova (št. 277)

Tip pesmi se je zapisal v 22 variantah. Prostorsko so zapisi, z dvema izjemama, omejeni na vhodni del Slovenije, na Štajersko. Sicer pa je največji delež zapisov v mariborskem delu Štajerske (59 %), v celjskem pa 32 %, tako je na Štajerskem kar devet desetih vseh zapisov. Po en zapis je iz Matene pri Igu in iz Turnišča v Prekmurju. Zato tudi glede na geografske regije zapisi močno prevladujejo v panonskem svetu, kjer je 77 % vseh zapisov, v alpskem svetu jih je 18 % in v dinarskem 5 %. Polovica variant je bila zapisana po letu 1946, 45 % med letoma 1900 in 1945, en zapis pred letom 1900.



Slika 9: Prostorska in časovna razporeditev zapisov pesmi tipa št. 277: Oče umori sinova.

Preglednica 16: Število zapisov tipa pesmi št. 277 po upravno-zgodovinskih regijah in mezoregijah.

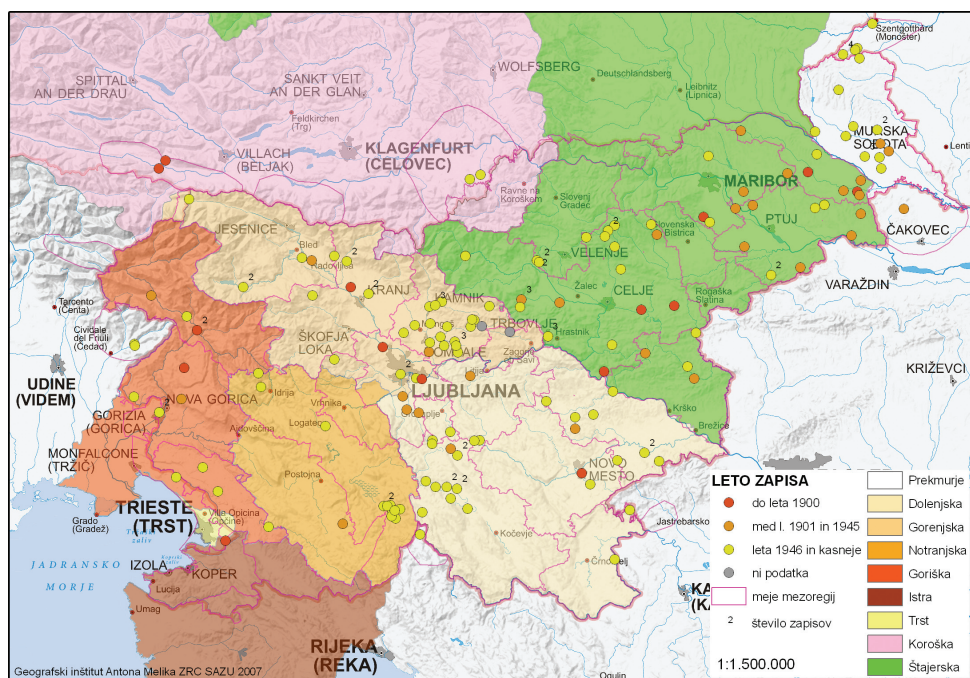
regija	mezoregija	število zapisov	delež zapisov	delež po regijah
Gorenjska	Ljubljana (Medvode, Ig)	1	4,5	4,5
Štajerska – Celjska	Celje (Mozirje, Slovenske Konjice, Laško)	6	27,3	31,8
	Slovenj Gradec (Velenje)	1	4,5	
Štajerska – Mariborska	Ljutomer (Radgona)	6	27,3	59,1
	Maribor (Lenart v Slovenskih goricah)	3	13,6	
	Ptuj (Ormož)	4	18,2	
Prekmurje		1	4,5	4,5
skupaj		22	100	100

Preglednica 17: Število zapisov tipa pesmi št. 277 po geografskih regijah.

regija	število zapisov	delež zapisov
alpski svet	4	18,2
panonski svet	17	77,3
dinarski svet	1	4,5
skupaj	22	100

Nevesta detomorilka (št. 286)

Med izbranimi tipi slovenskih ljudskih pesmi, je tip št. 286 po zapisih najboljšežnejši: zapisanih je bilo 186 variant te pesmi. Posledično so lokacije zapisov razpršene po celotni Sloveniji. Večjo zgoščenost zapisov je vendarle moč opaziti v okolici Kamnika, v Loški dolini, okolici Kočevja, medtem ko v Istri ni nobenega zapisa. Med zgodovinskimi regijami je največji delež zapisov z Gorenjskega, kjer je četrtnina vseh (od tega polovica v okolici Kamnika), po 17 % vseh zapisov pa je z Dolenjskega in Štajerskega – Celjskega, 12 % je s Štajerskega – Mariborskega, iz drugih enajstih regij pa je manj kot 10 % vseh zapisov. Manjšo razpršenost zapisov kaže analiza po geografskih regijah, saj je slaba polovica vseh v alpskem svetu, od tega več kot polovica odpade s Posavskega hribovja in Savske ravnine, 28 % odstotkov zapisov je v panonskem svetu, 22 % v dinarskem svetu, medtem ko je v sredozemskem svetu le 4 % vseh zapisov. Večina zapisov je nastala po letu 1946, 19 % med letoma 1900 in 1945, 9 % pred letom 1900, pri 1 % zapisov pa letnica ni znana.



Slika 10: Prostorska in časovna razporeditev zapisov pesmi tipa št. 286: Nevesta detomorilka.

Preglednica 18: Število zapisov tipa pesmi št. 286 po upravno-zgodovinskih regijah in mezoregijah.

regija	mezoregija	število zapisov	delež zapisov	delež po regijah
Gorenjska	Kamnik (Domžale, Moravče, Tuhinj)	23	12,4	23,7
	Kranj (Tržič, Škofja Loka)	6	3,2	
	Ljubljana (Medvode, Ig)	8	4,3	
	Radovljica (Bohinj, Kranjska Gora)	6	3,2	
	Litija (Zagorje ob Savi)	1	0,5	
Notranjska	Logatec (Idrija, Cerknica)	11	5,9	7,0
	Postojna (Ilirska Bistrica)	1	0,5	
	Vrhnika	1	0,5	
Dolenjska	Črnomelj (Bela Krajina)	2	1,1	16,7
	Kočevje (Ribnica; Velike Lašče)	13	7,0	
	Krško (Radeče, Kostanjevica na Krki)	9	4,8	
	Ivančna Gorica (Litija)	3	1,6	
	Grosuplje (Ljubljana, Škofljica)	3	1,6	
	Novo mesto (Trebnje; Žužemberk)	1	0,5	

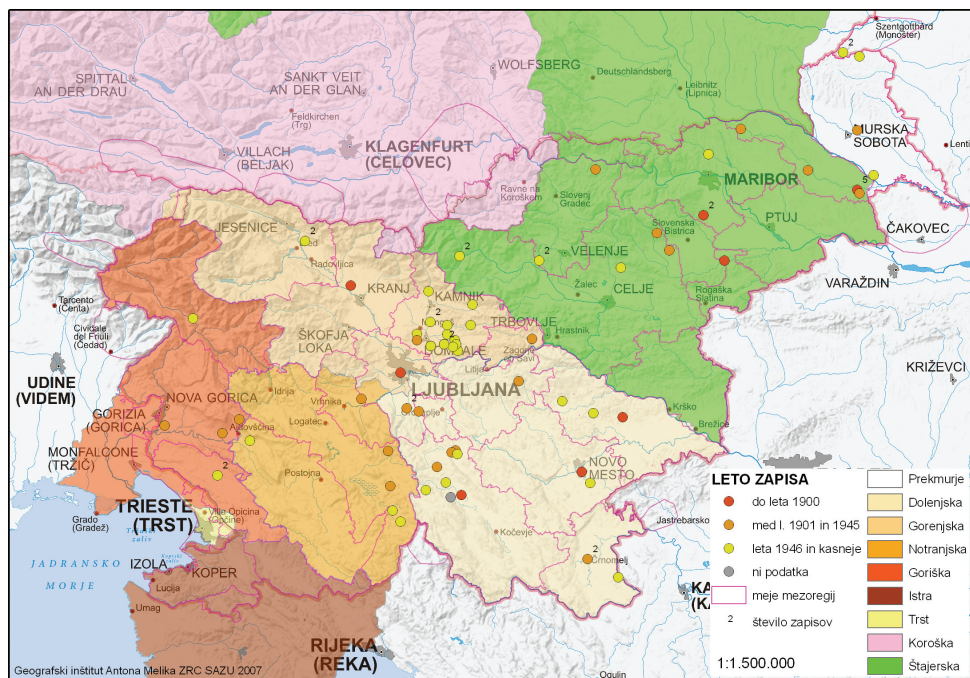
regija	mezoregija	število zapisov	delež zapisov	delež po regijah
Goriška	Gorica	3	1,6	5,9
	Sežana	3	1,6	
	Tolmin (Cerkno)	5	2,7	
Štajerska – Celjska	Brežice (Sevnica, Kozje)	4	2,2	16,7
	Celje (Mozirje, Slovenske Konjice, Laško)	23	12,4	
	Slovenj Gradec (Velenje)	4	2,2	
Štajerska – Mariborska	Ljutomer (Radgona)	7	3,8	12,4
	Maribor (Lenart v Slovenskih goricah)	5	2,7	
	Ptuj (Ormož)	11	5,9	
Prekmurje		14	7,5	7,5
Porabje – Madžarska		7	3,8	3,8
Podjuna – Avstrija		2	1,1	1,1
Zilja – Avstrija		2	1,1	1,1
Goriško – Italija		2	1,1	1,1
Tržaško – Italija		2	1,1	1,1
Čabransko – Hrvaška		2	1,1	1,1
Medmurje – Hrvaška		1	0,5	0,5
Žumberak – Hrvaška		1	0,5	0,5
skupaj		186	100	100

Preglednica 19: Število zapisov tipa pesmi št. 286 po geografskih regijah.

regija	število zapisov	delež zapisov
alpski svet	82	42,8
sredozemski svet	8	4,3
panonski svet	54	28,3
dinarski svet	43	22,5
skupaj	186	100

Obsojena detomorilka (št. 287)

Zadnji od primerjanih tipov slovenskih ljudskih pesmi je z zapisi 81 variant po številu zapisov med obsežnejšimi. Zapisi so po Sloveniji razpršeni. Podrobnejša analiza kaže, da zapisi prevladujejo v kranjskih deželah (Gorenjska, Notranjska, Dolenjska), še posebej pa so zgoščitvena jedra opazna v okolici Kamnika, Kočevja in Ribnice. Največji delež zapisov ima ponovno Gorenjska s tretjino vseh, na Dolenjskem jih je petina in na Notranjskem še 7 %, skupaj na Kranjskem več kot 60 % vseh zapisov. Na Štajerskem jih je v celjskem delu 11 %, na mariborskem pa 14 %. Zapisi se pojavljajo še v treh drugih zgodovinskih regijah, kjer pa delež ne presega 10 % vseh. Med geografskimi regijami po deležu zapisov ponovno prevladuje alpski svet s 44 % vseh, sledi dinarski svet s 27 %, panonski svet z 22 % ter sredozemski svet s 6 % vseh zapisov. Glede na starost zapisov prevladuje obdobje po letu 1946, vendar je bila takrat zapisana slaba polovica, med letoma 1900 in 1945 je bilo zapisanih 33 % variant pesmi št. 287, 17 % pred letom 1900, za 1 % (oziroma en zapis) pa letnica ni znana.



Slika 11: Prostorska in časovna razporeditev zapisov pesmi tipa št. 287: Nevesta detomorilka.

Preglednica 20: Število zapisov tipa pesmi št. 287 po upravno-zgodovinskih regijah in mezoregijah.

regija	mezoregija	število zapisov	delež zapisov	delež po regijah
Gorenjska	Kamnik (Domžale, Moravče, Tuhinj)	19	23,5	33,3
	Kranj (Tržič, Škofja Loka)	1	1,2	
	Ljubljana (Medvode, Ig)	4	4,9	
	Radovljica (Bohinj, Kranjska Gora)	2	2,5	
	Litija (Zagorje ob Savi)	1	1,2	
Notranjska	Logatec (Idrija, Cerknica)	4	4,9	7,4
	Postojna (Ilirska Bistrica)	1	1,2	
	Vrhnika	1	1,2	
Dolenjska	Črnomelj (Bela Krajina)	3	3,7	21,0
	Kočevje (Ribnica; Velike Lašče)	8	9,9	
	Krško (Radeče, Kostanjevica na Krki)	3	3,7	
	Ivančna Gorica (Litija)	1	1,2	
	Novo mesto (Trebnje; Žužemberk)	2	2,5	
Goriška	Gorica	3	3,7	7,4
	Sežana	2	2,5	
	Tolmin (Cerkno)	1	1,2	
Štajerska – Celjska	Celje (Mozirje, Slovenske Konjice, Laško)	5	6,2	11,1
	Slovenska Bistrica	1	1,2	
	Slovenj Gradec (Velenje)	3	3,7	
Štajerska - Mariborska	Ljutomer (Radgona)	8	9,9	13,6
	Maribor (Lenart v Slovenskih goricah)	3	3,7	
Prekmurje		3	3,7	3,7
Porabje – Madžarska		2	2,5	2,5
skupaj		81	100	100

Preglednica 21: Število zapisov tipa pesmi št. 287 po geografskih regijah.

regija	število zapisov	delež zapisov
alpski svet	35	43,8
sredozemski svet	5	6,3
panonski svet	18	22,5
dinarski svet	22	27,5
skupaj	81	100

SKLEP

Za analizo prostorske razporejenosti je bilo izbranih 10 tipov slovenskih ljudskih pesmi. Po številu zapisov so si tipi zelo različni, od zelo številčnih z več kot 150 zapisi različnih variant do zgolj 5 zapisov; vseh skupaj je bilo v analizi kar 619 zapisov. Pokazalo se je, da se kar petina vseh zapisov variant tipov slovenskih ljudskih pesmi pojavlja na Gorenjskem, na ravni mezoregije pa v mezoregiji Kamnik, kjer jih je kar 15 % vseh. Sledi Dolenjska s 15 % vseh zapisov, od tega 8 % v mezoregiji Kočevje, Štajerska – Celjska jih ima 13 %, od tega 9 % v mezoregiji Celje, Štajerska – Maribor jih ima 12 %, med manjšimi regijami je potrebno omeniti še Prekmurje s 7 % odstotki vseh zapisov ter Porabje z 8 %, med mezoregijami pa še Logatec, kjer je 6 % vseh zapisov. Po drugi strani je v Istri od vseh 619 le 5 zapisov kar ni niti 1 %, na Koroškem v Sloveniji pa sploh nobeden. Zagotovo pa je pri interpretaciji analize potrebna tudi previdnost, saj predvidevamo, da zapisovalci niso bili enako intenzivno dejavni prav na vseh območjih Slovenije. Zato so razlike v prostorski razporejenosti tipov slovenskih ljudskih pesmi povezane tudi s tem dejstvom.

LITERATURA

Centroidi naselij

2006 *Centroidi naselij*. Ljubljana: Geodetska uprava republike Slovenije.

Fridl, Jerneja (idr., ur.)

1998 *Geografski atlas Slovenije. Država v prostoru in času*. Ljubljana: DZS.

Gabrovec, Matej in Vincenc Rajšp

1998 *Upravna razdelitev. Avstrijske dežele leta 1914*. V: Fridl, Jerneja (idr., ur.) 1998, 33.

Kumer, Zmaga (idr., ur.)

1997 *Slovenske ljudske pesmi I*. Ljubljana: Slovenska matica.

Leksikon občin

1904–1906 *Leksikon občin*. Dunaj: Dvorna in državna tiskarna.

Orožen Adamič, Milan, Drago Perko in Drago Kladnik (ur.)

1996 *Priročni krajevni leksikon Slovenije*. Ljubljana: DZS.

Perko, Drago

1998 *Geografija, regija in regionalizacija*. V: Perko, Drago in Orožen Adamič, Milan (ur.), *Slovenija. Pokrajine in ljudje*. Ljubljana: Mladinska knjiga, 12–15.

Piry, Ivo in Milan Orožen Adamič

1998 *Upravna razdelitev*. V: Fridl, Jerneja (idr., ur.) 1998, 31–35.

Repolusk, Peter

1998 *Narečja*. V: Fridl, Jerneja (idr., ur.) 1998, 160–161.

WHERE DO SONGS COME FROM? CHARACTERISTICS OF SPATIAL DISTRIBUTION OF VERSIONS OF SELECTED TYPES OF SLOVENIAN FOLK SONGS

The spatial distribution of ten selected types of Slovenian folk songs was analyzed. According to the number of versions, the types differ greatly from very numerous with more than 150 different variants to only five versions. Altogether, 619 versions were analyzed. Individual versions of each type of song were located according to the place they were found (settlement), which allowed linking the versions to centroids of settlement and the established Geographical Information System (GIS) and the final creation of a thematic map. We sorted the locations of versions among the historical regions of Slovenian ethnic territory: Koroška/Carinthia, Štajerska/Styria, Kranjska/Carniola (divided into Gorenjska, Notranjska, and Dolenjska), Primorska and Goriska (Austrian-Illyrian Primorje in the Austro-Hungarian Monarchy), and Prekmurje (under Hungary during the Austro-Hungarian Monarchy). Their origin and formation are based on the official divisions of the Austro-Hungarian Monarchy. Although these regions differ from the majority of current geographical regions, we used them as the basis for analyzing the regional distribution of individual versions for each selected type of Slovenian folk song since we can also roughly divide Slovenian dialects into Gorenjska, Štajerska, Primorska and other dialects.

The analysis indicated that a fifth of all versions of types of Slovenian folk songs occur in Gorenjska, and on the mezzo-region level in the mezzo-region of Kamnik where some 15% of all versions are found, followed by Dolenjska with 15% of all versions and 8% of all versions in the mezzo-region of Kočevje, the Celje region of Štajerska with 13% of all versions and 9% in the mezzo-region of Celje, and the Maribor region of Štajerska with 12%. Among smaller regions it is necessary to mention Prekmurje with 7% of all versions, Porabje with 8%, and the mezzo-region of Logatec where 6% of all versions were found. In contrast, only five versions of all 619, not even 1%, were found in Istria and none at all were found in Koroška (the part of the region of Carinthia now in Slovenia). Certainly is necessary to be cautious in interpreting the analysis since we assume that the recorders were not equally diligent in every region of Slovenia and therefore variations in the spatial distribution of the types of Slovenian folk songs must be seen in the light of this fact.

Dr. Franci Petek

Geografski inštitut Antona Melika ZRC SAZU

Novi trg 2, 1000 Ljubljana; franci.petek@zrc-sazu.si