

Motiv trikotnika s podaljški na glinenem posodju v pozni bronasti in zgodnji železni dobi. Razmislek o njegovi okrasni in simbolni vrednosti

Brina Škvor Jernejčič

The following article is an attempt at interpretation of the so-called triangle with extensions that appears as an ornament on prehistoric ceramic vessels (end of the 2nd and beginning of the 1st millennium BC). According to archaeological and further ethnological analogies within Eurasian territory, we presume that the ornament–symbol in question not only presents a feminine figure, as discussed in preceding studies, but can also be read as a house, home, oven or a posture of crossed arms. Furthermore, it seems that this sign has a symbolical function to protect and to shelter.

Ko razmišljamo o pomenu simbola, smo usmerjeni k idejam, ki so onkraj dosega razuma. (Carl G. Jung 2006, 23)

I. Uvod

Razlaga znakov, likov in simbolov je vsekakor zagonetna, še posebej v primerih, ko imamo opravka s prazgodovinsko in protozgodovinsko oblikovno zapuščino. Le-ta ostaja nemalokrat nema, pogojena z nepoznavanjem pisnih virov, takratnega pripovednega izročila in nenazadnje časovno distanco. Tako ostaja dejstvo, da poskusi interpretacij izhajajo največkrat iz naših lastnih predpostavk, same razlage pa temeljijo na posplošenih časovno in prostorsko oddaljenih primerjavah ali samo po sebi umevnih razlagah.¹ Ena od možnih metodologij je t. i. etnološka analogija, ki izhaja iz primerjave in posledično razlage prazgodovinskih znakov in simbolov s še danes obstoječimi vzorci, znaki in simboli. Pri tem načinu razpoznavanja in razlaganja simbolov ostaja problematično dejstvo časovne in prostorske distance.² Etnološka analogija temelji na predpostavki, da naj bi se pomen, sporočilo ali pripoved raznoterih simbolov ohranili skozi daljše časovno obdobje in so potemtakem dandanašnjemu uporabniku še vedno poznani. Analogija torej predpostavlja vizualno in sporočilno enačenje med različnimi primerki. V pričujočem prispevku bomo poskušali ugotovitev, izhajajoče iz arheološke analize, soočiti z etnološkimi analogijami in na podlagi ugotovljenega podatki hipotetično razlago motiva trikotnika s podaljški, ki ga razumemo obenem kot simbol.

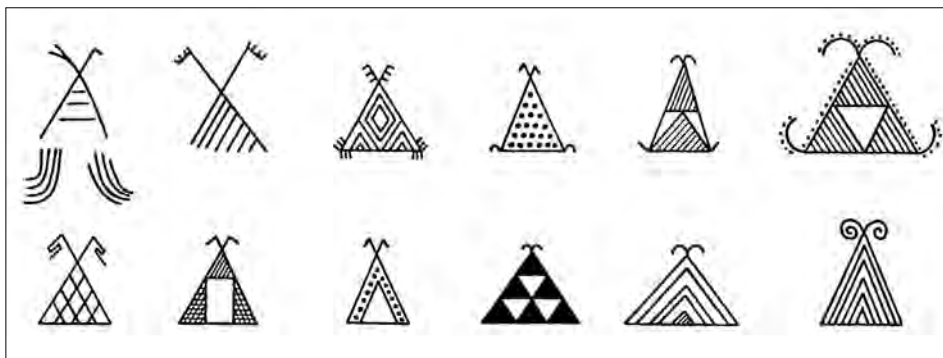
V analizi okrasne in simbolne vrednosti posameznih motivov je nujno, da ločujemo med gledanjem in razumevanjem upodobljenega lika. Pri prvem gre zgolj za vidno za-

¹ Za možnosti interpretacij simbolov v arheološkem smislu glej Grieder 1975; Robb 1998.

² Kritično o tem že Kubler 1967, 11–12.

znavanje upodobljenega, pri drugem za videnje-védenje, kaj lik upodablja in kaj je namen te upodobitve. Tako gledanje in razumevanje se glede na čas in prostor opazovalca lahko razlikujeta. Ne glede na prej omenjene metodološke skepse je naloga arheologije in drugih ved, da poskušajo razložiti tudi ta vidik duhovne kulture, ki se je sicer ohranil zgolj v materialni kulturi. Pričujoči prispevek je zato le spodbuda in povod k razmisleku in diskusiji, ali je možno znake, like in simbole prazgodovinskega človeka zgolj gledati ali tudi videti-razumeti, in če, do kakšne mere, ali pa se v rezultatih naših razlag, bolj kot dejansko sporočilo, skrivajo naše percepcije in razlage sveta.

Izhajamo namreč iz predpostavke, da posodje (kot tudi drugi predmeti) lahko služi kot prenosnik informacij o njihovih proizvajalcih, lastnikih in uporabnikih.³ To velja tako za obliko, kakovost izdelave pa tudi za okras na posodju. Obenem predpostavljamo, da se v slednjem skriva ne zgolj estetska, temveč tudi simbolna sestavina. Prav tako naše nadaljnje ugotovitve temeljijo na hipotezi, da v primeru posodja kot grobnega pridatka izbira tega (skupaj z obliko, kakovostjo izdelave in okrasom) za preminulega ni bila naključna.



Slika 1: Okras trikotnika s podaljški na posodju iz železne dobe (po Dobiat 1982, Abb. 13: 33–44). Brez merila.

Motivika trikotnika s podaljški, ki ga nameravamo na tem mestu obravnavati, je bila deležna raznoterih analiz, predvsem kronoloških, pa tudi interpretativnih⁴. V slovenski arheološki literaturi je bilo poimenovanje obravnavanega motiva različno. Največkrat gre zgolj za kataloški opis posode z obravnavanim okrasom.⁵ Dejstvo je, da predvsem tuji avtorji že s samim poimenovanjem (na primer zastavice, rokice itd.) nakazujejo interpretacijo bodisi motiva bodisi sporočilnosti, ki ga ta motiv nosi. V nadaljevanju bomo uporabljali poimenovanje trikotnik s podaljški, ki se zdi z interpretacijo najmanj obremenjeno. Gre za motiv, ki je lahko upodobljen oziroma izveden v raznoterih različicah. Skupno vsem različicam oz. primerkom so trikotnik (bodisi spodaj odprt ali zaprt, viseči in stoječi, šrafran, mrežast, večkratni, itd.) ter dve nasproti stoječi si, prelomljeni ali ukrivljeni črti na vrhu trikotnika, ki sta lahko dodatno poudarjeni z manjšimi črticami (slike 1–16).

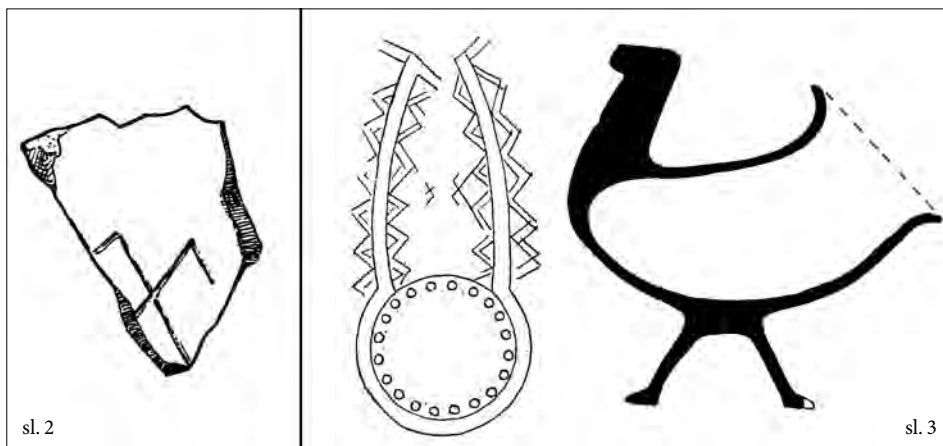
³ Orton, Tyers, Vince 1994, 227.

⁴ Siegfried-Weiss 1979, 100 ss.; Dobiat 1982; Horvat 1983, 151–154; Čović 1984, 20; Teržan 1990, 38–42; Tasić 1991; Nebelsick 1992, 406; Eibner 1997; Kossack 1999, 137 ss.; Schappelwein 1999, 164–179; Eibner 2000/2001; Huth 2003, 68 ss.; Golan 2003, 211, fig. 211: 2–7; Brosseder 2004; Rebay 2005, 193–198; Kern 2009.

⁵ Na primer: motiv spodaj odprtega trikotnika s podaljškoma oz. zastavicama (Horvat 1983, 151), trikotniki, katerih vrhovi so podaljšani v prelomljeni črti (Gabrovec 1960, 36), motiv v obliki X z odlomljenima gornjima krajcema (Pahič 1957, 24), motiv šrafranega trikotnika z visečimi kraki z zapognjenimi konci (Pahič 1972, 27) itd., če omenimo le nekaj slovenskih poimenovanj.

Osnovna shema trikotnika z dvema nasproti si stoječima prelomljenima ali ukrivljenima črtama na zgornjem kraku je torej naše likovno izhodišče. V analizi izhajamo primarno iz upodobljenega lika, ki ga opazujemo v kontekstu celotnega okrasa na glinenem prazgodovinskem posodju. Sekundarno poskušamo ta motiv razumeti glede na kompozicijo samega okrasa, nadalje glede na posode in kontekst, kjer se posoda z okrasom pojavi (v tem primeru predvsem grobne celote). Na koncu poskušamo soočiti te informacije z izpričanimi etnološkimi primerjavami evrazijskega prostora. Nasprotno metodologijo je predstavil Dobiat.⁶ Njegovo primarno izhodišče je analiza upodobitve antropomorfne figure, ena od njenih različic pa je tudi motiv trikotnika s podaljški (slika 1).

Kljub številnim prej omenjenim različicam upodobitve trikotnika in podaljškov obravnavamo motiv celostno. Ob tem se zavedamo pomanjkljivosti, da utegnejo raznotere različice nositi dodaten pomen, torej bi zahtevale nekoliko drugačno gledanje in razumevanje. O tem priča na primer bogata, a sicer drugačna ornamentika na anatolskih kilimih, kjer se različice stilizirane ženske figure po pomenu ločijo glede na starost in stan ženske (deklica, dekle, odrasla ženska itd.).⁷ Pomeni podrobnosti okrasa so nam, še posebej v prazgodovinskih kontekstih, težje določljivi, zato se nam zdi združevanje različic istega lika v celostno obravnavo edina smiselna pot. Ob tem se moramo zavedati, da generalizirano gledanje obenem prinaša tudi posplošeno razumevanje.



Slika 2: Odlomek posode z okrasom trikotnika s podaljški iz groba 52, Ljubljana, dvorišče SAZU (po Stare 1954, t. XLV: 3). $M = 1:1$.

Slika 3: Askos z okrasom trikotnika s podaljški iz groba 54, Ljubljana, dvorišče SAZU (po Stare 1954, t. LVII: 1a). $M = 1:3$.

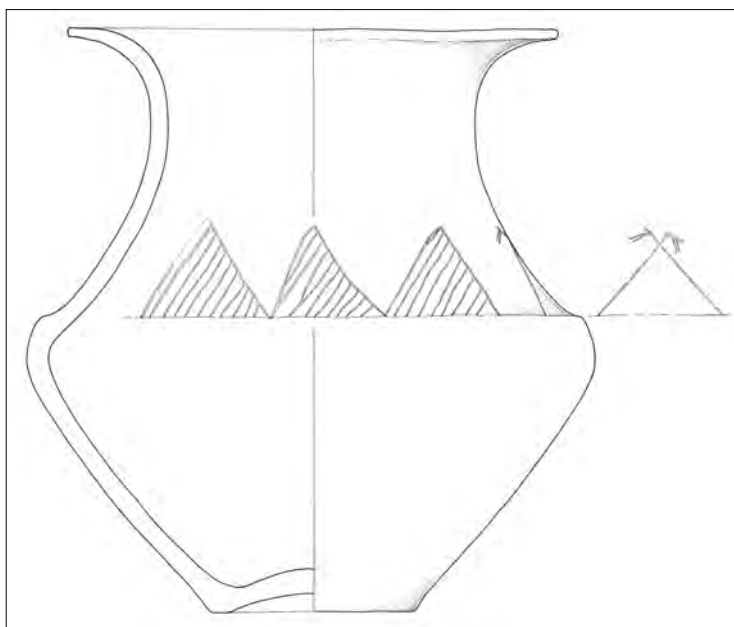
II. Arheološka analiza

Gostota pojavnosti obravnavanega motiva daje slutiti, da je, kljub svoji delni specifičnosti, znak-simbol do neke mere univerzalen. Pojavi se namreč v različnih časovnih obdobjih na zelo različnih in med seboj oddaljenih prostorih.⁸ Ta motiv je pogost že v

⁶ Dobiat 1982.

⁷ Yakar 2005, 118, fig. 9.

⁸ Z izrazom univerzalen bi lahko označili tudi druge znake-simbole kot so na primer krog, valovnica, spirala, trikotnik ipd.



Slika 4: Posoda z okrasom trikotnika s podaljški iz groba 55, Ljubljana, dvorišče SAZU (risba: Ida Murgelj). M = 1:8.

prazgodovini, povsem v enaki obliki pa je prisoten danes v ornamentiki ljudske obrti in umetnosti Evrazije. Nasprotno kaže pojavnost motiva v prazgodovini na prostoru današnje Slovenije dokajšnjo specifičnost. Tu se pojavi v ostro omejenem časovnem obdobju in hkrati samo v nekaterih od t. i. poznobronastodobnih skupin.

Pojav motiva je na prostoru današnje Slovenije vezan na okras grobnega oziroma naselbinskega posodja od mlajšega obdobja kulture žarnih grobišč⁹ vse do zgodnje železne dobe, torej od konca 2. in v prvih stoletjih 1. tisočletja pr. n. št. Prostorsko se pojavi na najdiščih dobovske, ruške in ljubljanske skupine.¹⁰ Skoraj vse primerke je zbrala že Horvatova:¹¹

1. Ljubljana, dvorišče SAZU, grob 52¹² (slika 2), grob 54¹³ (slika 3), grob 55¹⁴ (slika 4), grob 127¹⁵ (slika 5), brez konteksta¹⁶ (slika 6 in 7), brez konteksta (pogojno)¹⁷ (slika 8).

⁹ V tej analizi bomo obravnavali motiv trikotnika s podaljški v bronasti in železni dobi, kljub temu da se pojavi že v mlajši kameni dobi. Za nekaj primerov glej Müller-Karpe 1980, Taf. 555: 6; Gimbutas 1989, 21, 68, fig. 32, 106; Golan 2003, fig. 211: 2–7; Haarman 2005, fig. 12.

¹⁰ Za diskusijo o natančnejši dataciji oz. vprašanju sočasnosti grobnega posodja okrašenega z motivom trikotnika s podaljški v ruški in dobovski s poznanimi primerki iz ljubljanske skupine glej Teržan 1990, 41, 42.

¹¹ Horvat 1983.

¹² Stare 1954, t. XLV: 3.

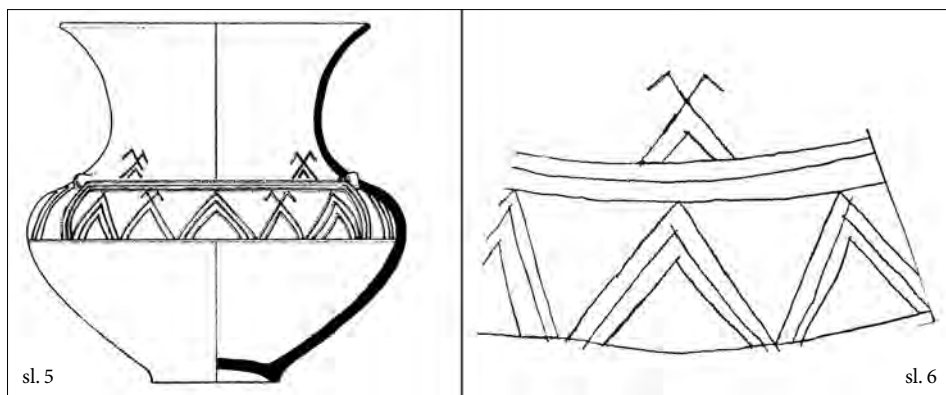
¹³ Stare 1954, t. LVII: 1a. Glej tudi Budja 1980, 85, 86, kjer v risbi ni upodobljen obravnavani motiv. Vendar ta risba ni dosledna, saj se nam je po ogledu najdbe (Narodni muzej Slovenije) potrdilo, da je askos dejansko okrašen s trikotnikom s podaljški.

¹⁴ Stare 1954, 66, t. XLIX: 5, kjer je narisano samo del okrasa. Po reviziji gradiva v Narodnem muzeju Slovenije, se je izkazalo, da je tudi ta posoda okrašena s trikotnikom s podaljški (slika 4). Prav tako je bilo ugotovljeno, da sta bili v grobu dve fibuli očalarki in ne ena, kot je navedeno v Staretovem katalogu.

¹⁵ Puš 1971, t. 16: 14.

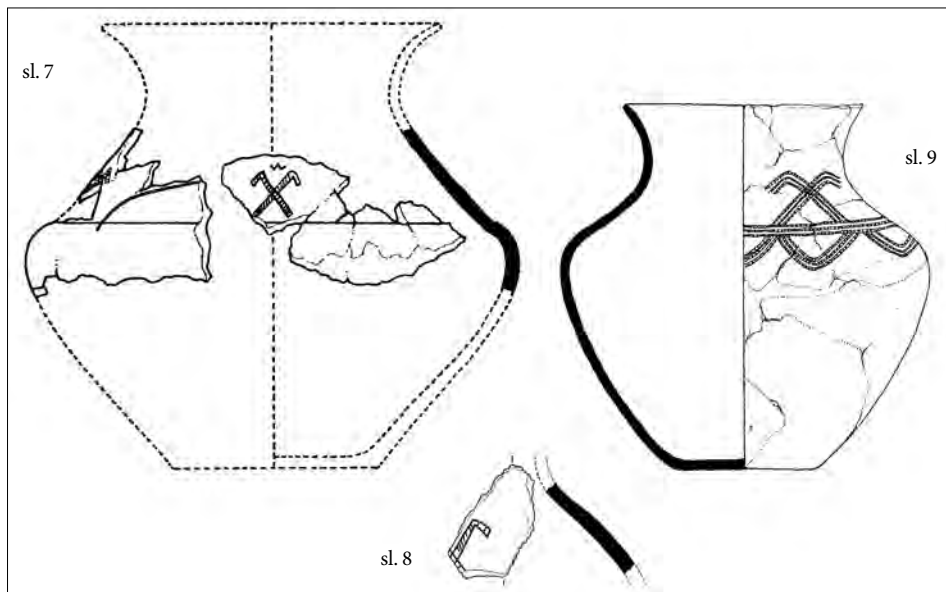
¹⁶ Stare 1954, t. II: 7; Puš 1982, t. 31: 3.

¹⁷ Puš 1982, t. 34: 5.



Slika 5: Posoda z okrasom trikotnikov s podaljški iz groba 127, Ljubljana, dvorišče SAZU (po Puš 1971, t. 16: 14). $M = 1:6$.

Slika 6: Okras trikotnika s podaljški na odlomku, Ljubljana, dvorišče SAZU, brez konteksta (po Stare 1954, t. II: 7). $M = 1:1$.



Slika 7: Posoda z okrasom trikotnika s podaljški, Ljubljana, dvorišče SAZU, brez konteksta (po Puš 1982, t. 31: 3). $M = 1:6$.

Slika 8: Odlomek posode z okrasom trikotnika s podaljški, Ljubljana, dvorišče SAZU, brez konteksta (po Puš 1982, t. 34: 5). $M = 1:4$.

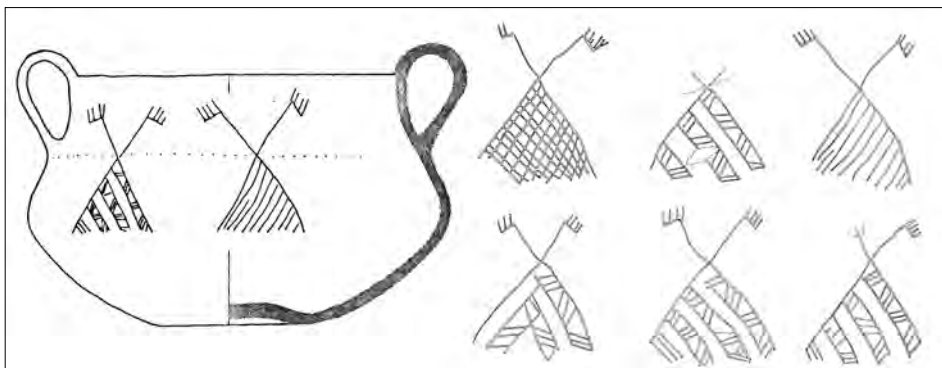
Slika 9: Posoda z okrasom trikotnika s podaljški iz groba 51, Bled, Pristava (po Gabrovec 1960, t. XXIX: 3). $M = 1:6$.

2. Bled, Pristava, grob 51¹⁸ (slika 9).

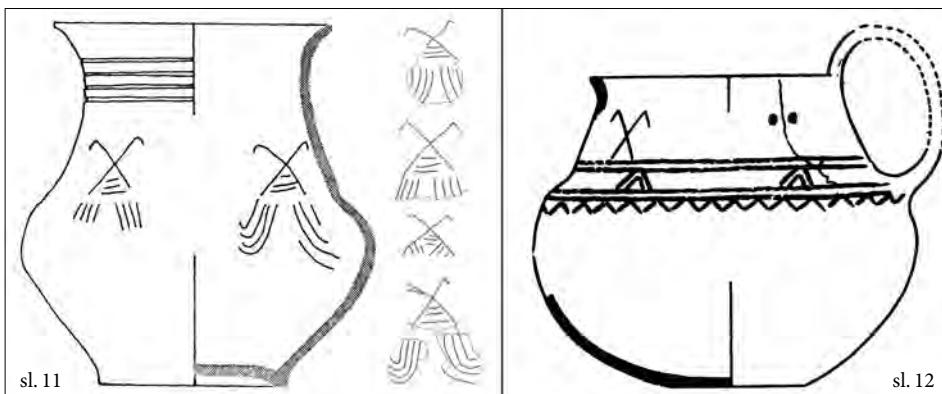
3. Grobišče pri Velikem Nerajcu, grob 4 (slika 10).

¹⁸ Gabrovec 1960, t. XXIX: 3.

Motiv trikotnika s podaljški na glinenem posodju v pozni bronasti in zgodnji železni dobi.

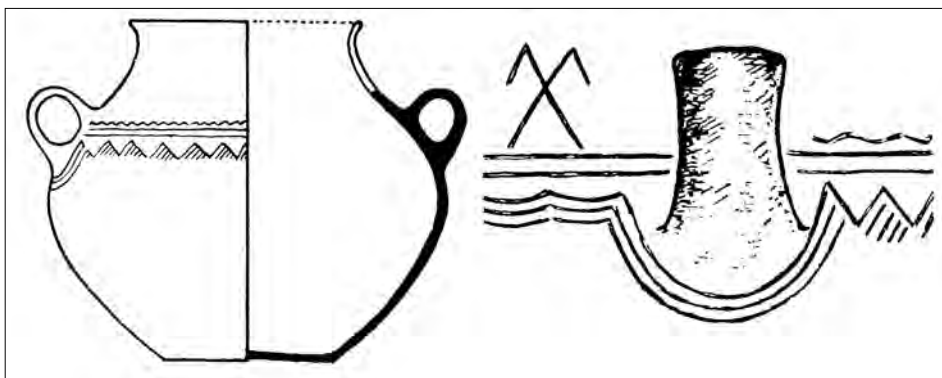


Slika 10: Ročata skleda z okrasom trikotnika s podaljški iz groba 4, Veliki Nerajec (po Spitzer 1973, t. 6: 1; 7). Posoda: M = 1:4.

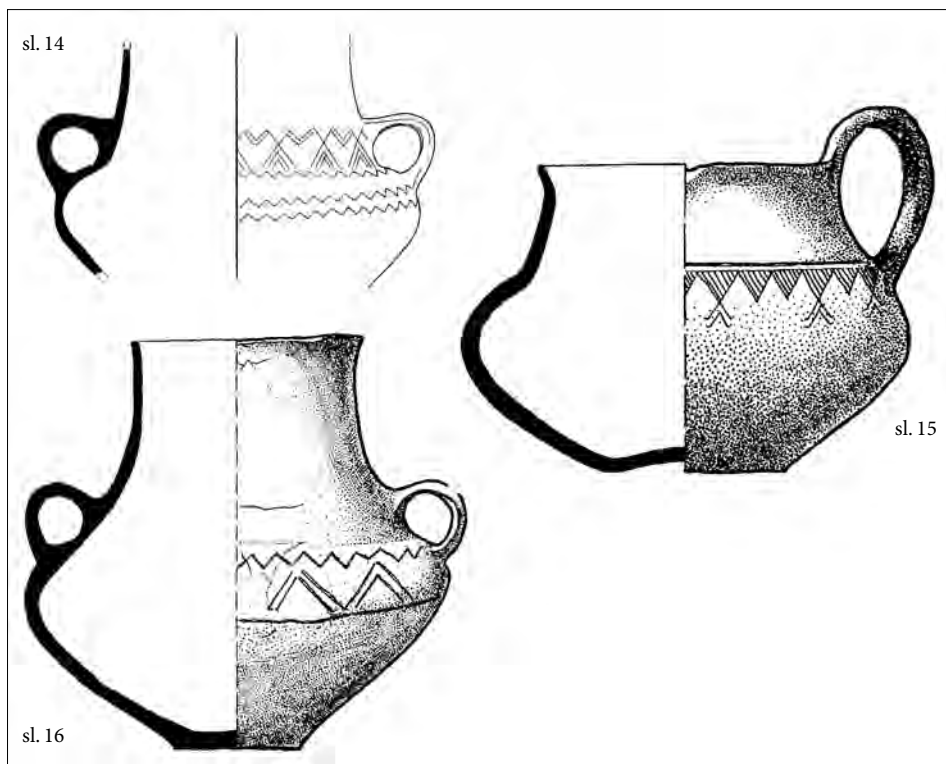


Slika 11: Posoda z okrasom trikotnika s podaljški iz groba 7, Veliki Nerajec oz. Pusti Gradac (po Spitzer 1973, t. 8: 10; 9: 1). Posoda: M = 1:4.

Slika 12: Skodelica z okrasom trikotnika s podaljški iz groba 165, Ruše (po Müller-Karpe 1959, T. 114: D3). M = 1:4.



Slika 13: Amfora z okrasom trikotnika s podaljški iz groba 18, Ruše (po Pahič 1957, t. VIII: 1; XIX: 3). Posoda: M = 1:4.



Slika 14: Amfora z okrasom trikotnikov s podaljški iz groba 256, Dobova (po Stare 1975, t. 37: 3). $M = 1:4$.
Slika 15: Skodelica z okrasom trikotnikov s podaljški iz groba 15, Pobrežje (po Pahič 1972, t. 3: 6). $M = 1:4$.
Slika 16: Amfora z okrasom trikotnikov s podaljški iz groba 56, Pobrežje (pa Pahič 1972, t. 12: 1). $M = 1:4$.

4. Grobišče pri Velikem Nerajcu, grob 7¹⁹ (slika 11).
5. Ruše, I. grobišče, grob 165²⁰ (slika 12).
6. Ruše, II. grobišče, grob 18²¹ (slika 13).
7. Dobova, grob 256²² (slika 14).
8. Pobrežje, grob 15²³ (slika 15), grob 56²⁴ (slika 16).

Nekaj novih najdb je poznanih predvsem iz naselbin:

1. Kranj, severno ob farni cerkvi²⁵
2. Kranj, Jelenov klanec²⁶

¹⁹ Primarno Spitzer 1973, t. 6: 1; 7; 8: 10; 9: 1, za novo rekonstrukcijo grobne celote glej Škvor Jernejčič 2008 in Škvor Jernejčič, v tisku.

²⁰ Müller-Karpe 1959, T. 114: D3.

²¹ Pahič 1957, t. VIII: 1; XIX: 3.

²² Stare 1975, t. 37: 3.

²³ Pahič 1972, t. 3: 6.

²⁴ Pahič 1972, t. 12: 1.

²⁵ Horvat 1983, sl. 5: 6; t. 7: 21; t. 22: 21.

²⁶ Turk 2000, 41, 42.

3. Kranj, Pavšarjeva hiša, domnevna hiša 2²⁷
4. Ljubljana, Tribuna²⁸
5. Ptujski grad²⁹
6. Gornja Radgona, sonda II³⁰
7. Brinjeva gora³¹
8. Ormož, sektor IV/jama 4, jarek III/hiša 3/b-zahod, Skolibrova ulica: sektor 2/kurišče, sektor 2/kvadrant 80, sektor 3/jama 339, sektor 4/kvadrant 76, Havlasov vrt: kvadrant 37³²
9. Rogoza pri Mariboru, v naplaviniski plasti nad strugo vodotoka (SE 610)³³
10. Poštela (pogojno)³⁴

Na tem mestu nameravamo podrobneje ovrednotiti le grobne najdbe, saj so naselbinske najdbe povečini brez konteksta ali pa je le-ta izpovedno okrnjen.

Za prazgodovinske grobove na prostoru današnje Slovenije je značilno, da so vsi, z izjemo belokranjskih grobov (iz grobišča pri Velikem Nerajcu, kjer gre za skeletna pokopaja), plani žgani grobovi, bodisi z žaro ali brez nje. V času zgodnje železne dobe je motiv zastopan le na najdiščih, ki so se kontinuirano nadaljevala iz pozne bronaste v začetek zgodnje železne dobe. Edina izjema je grobišče pri Velikem Nerajcu, katerega začetki segajo v zgodnjo železno dobo. Pomembna se zdi ugotovitev, da novonastale zgodnje železnodobne naselbine in grobišča dolenske skupine, prav tako svetolucijska in notranjska skupina, tega okrasnega motiva niso poznale. Motiv kot tak je torej značilen za okrasni repertoar poznobronastodobnih najdišč dobovske, ruške in ljubljanske skupine.

Kljub številčno majhnemu vzorcu izpričanega lika, naj na tem mestu poskusimo očrtati nekatere skupne značilnosti. Vsem grobovom, z izjemo nerajskih, je torej skupen grobni ritual sežiganja pokojnikov skupaj z njihovo nošo. Vseeno pa med njimi obstajajo določene razlike. Pri tem izstopajo grob 15 (a in b) iz Pobrežja, grob 54 iz Ljubljane, dvorišča SAZU in grob 51 z blejske Pristave³⁵, saj se na podlagi skopih podatkov izkopavalcev zdi, da gre v teh treh primerih za dvojni grob, da sta torej v njem pokopani dve osebi. Prva dva sta namreč vsebovala dve žari³⁶, grob z blejske Pristave pa je vseboval ženske in moške prdatke. V grobovih z blejske Pristave in Pobrežja so bile, kot navajajo izkopavalci, najdene »izbrane kosti«, ki so bile po sežigu posebej odbrane iz sežigališča in nato položene bodisi direktno v grob, bodisi v grobno posodo-žaro, v čemer se kaže nek poseben grobni ritual.

²⁷ Rozman 2004, t. 8: 3; t. 9: 1.

²⁸ Neobjavljeno. Za podatek se zahvaljujem dipl. arheol. Petri Vojaković.

²⁹ Korošec 1951, sl. 73.

³⁰ Horvat-Šavel 1981, t. 6: 7; Šavel 1994, priloga 49: 4.

³¹ Oman 1980, t. 45: 13; t. 49: 21.

³² Lamut 1989, t. 25: 21; Lamut 2001, t. 9: 1, 11; Dular, Tomanič Jevremov 2010, t. 13: 4, 6; 20: 2, 4; 32: C3; 66: C14; 154: 8.

³³ Črešnar 2010, t. 4: 4.

³⁴ Teržan 1990, t. 38: 1. Posoda, katere okras bi lahko pogojno uvrstili med obravnavan motiv – gre za navzdol obrnjen trikotnik s podaljški, ki so poudarjeni s pikami.

³⁵ Po mnenju dr. A. Pleterskega gre v primeru blejskih grobov iz Pristave za družinske grobnice z večkratnimi pokopi. Za ta podatek se dr. A. Pleterskemu najlepše zahvaljujem.

³⁶ Grob 15 iz Pobrežja je sicer označen s črkama a in b, zaradi dveh žar, ki sta stali tesna druga ob drugi (Pahič 1972, 42, 43). Glede na to, da sta obe žari stali v isti grobni jami predpostavljamo, da gre za en grob dveh pokojnikov.

Nadaljnja primerjava obravnavanih grobov je pokazala, da je skoraj polovica grobov vsebovala pridatke, ki jih pripisujemo ženskam. Ostala polovica zaradi odsotnosti pridatkov noše in pomanjkanja antropoloških analiz ne dopušča podrobne interpretacije glede na spol pokopanih. Ob tem je zanimivo, da se v grobu z blejske Pristave, v edinem grobu, ki je označen z moškim pridatkom (z iglo), pojavi tudi fibula. Pomembna se zdi tudi ugotovitev, da služi posoda z okrasom trikotnika s podaljški kot žara (Pobrežje, Ruše, Ljubljana, dvorišče SAZU) ali pa je bila posoda z okrasom v žari sami (Pobrežje). Do odstopanj pride le v primeru, ko grob ni vseboval žare in so bile sežgane kosti (z žganino) položene direktno v grobno jamo (Bled-Pristava), ali pa v primerih, ko gre za skeletni pokop (Veliki Nerajec). Edina izjema je grob 54 iz Ljubljane (dvorišče SAZU), vendar je v tem primeru z obravnavanim okrasom okrašen askos, torej posoda, ki že sama po sebi nosi simbolni pomen.³⁷ Prav tako izstopa ta grob glede na tip posode, saj se v drugih grobovih pojavi izključno na posodah z lijakastim oz. stožčastim vratom ali pa na manjšem posodju, na primer amforah, ročati skledi in skodelicah s presegajočim ročajem.



Slika 17: Motiv trikotnika z (ravnimi) podaljški na posodi iz Grčije (po Golan 2003, fig. 220: 5), in okras na posodi iz Rabensburga, gomila 2 (po Huth 2003, Taf. 40: 4). Brez merila.

Druga značilnost posodja z motivom je, da je njihova prisotnost na posameznih grobiščih izredna, saj se pojavi v dveh ali treh primerkih na grobiščih z več sto pokopi. Pri tem izstopa žarno grobišče na dvorišču SAZU v Ljubljani, kjer se posodje z obravnavnim okrasom pojavi kar v sedmih primerih. Torej ne gre za okras, ki bi bil množičen, lahko rečemo celo nasprotno, da je ekskluziven in zdi se, kot bomo pokazali v nadaljevanju, tudi individualiziran.

Sočasno s pojavom okrasa trikotnika s podaljški v okviru slovenskih mlajše žarnogrobiščnih skupin je ta okras značilen za poznobronastodobno skupino Ostrov ob Džerdapu (Železna vrata). Nekoliko kasnejša skupina Basarabi ta okras sicer še pozna, vendar je bolj pogost motiv trikotnika, ki se na zgornjem kraku zaključuje s spiralo, ali

³⁷ O tem že Stare 1954, 101–104; o poimenovanju tipa posode glej Budja 1980, 87, 88 op. 11.

pa je upodobljen motiv romba s podaljški.³⁸ Ta ugotovitev kaže, da lahko povezave med spodnjim Podonavjem in jugovzhodnoalpskim prostorom, ki se kažejo s posredovanjem in prevzemanjem določene motivike na glinenem posodju, vidimo že gotovo konec pozne bronaste dobe³⁹. Njihov porast v začetku železne dobe pa kaže razprostranjenost t. i. okrasa Basarabi in njegovih lokalnih imitacij vzdolž glavnih vodnih poti Balkana, kot je to dobro nakazala že Eibnerjeva.⁴⁰

Nekoliko kasneji kot v primerjavi s prej omenjenimi najdišči dobovske, ruške in ljubljanske skupine je množičen pojav različic motiva v času Ha C1 in C2 na področju današnje južne Nemčije (južna Bavarska, gornje Frankovsko) in hkrati tudi v okviru kalendenberške skupine. Na podlagi dosedanjih raziskav lahko ugotovimo, da se v tem času pojavi tudi na železnodobnih najdiščih Češke, južne Moravske, spodnje Šlezije in na najdiščih Kalakača in Cepina.⁴¹

Predvsem na posodju kalendenberške skupine je zastopana različica motiva, kjer se podaljški na trikotnikih zaključujejo v obliki meandra. V tem okviru je izpovedna Freyjeva teza, da se v ukrasu glinenega posodja jugovzhodno- in vzhodnoalpskega prostora odražajo egejski vplivi.⁴² Na obravnavani motiv nekoliko spominja tudi motiv mrežastega trikotnika z meandrom, ki se pojavi na vzhodnogrški keramiki poznega geometrijskega in orientalizirajočega obdobja (v 8., 7. stol. pr. n. št.).⁴³ Ob tem je zanimiva tudi primerjava motiva polnega trikotnika s krogom nad zgornjim krakom in dvema dodatnima črtama ob straneh iz Rabensburga na današnjem skrajnem severovzhodu Avstrije⁴⁴ s povsem enakim motivom iz Grčije (slika 17).⁴⁵

Kolikor sledimo datacijam grobov z glinenim posodjem, ki nosi obravnavani motiv, vidimo jugovzhodnoalpski prostor, predvsem z najdišči dobovske, ruške in ljubljanske skupine, kot del širšega prostora (s spodnjim Podonavjem in srednjo ter vzhodno Evropo, vključujoč najdišče Hallstatt, kjer se ta motiv pojavi v dveh grobovih⁴⁶), ki je v določenem času sprejel in začel upodabljati specifičen znak-simbol trikotnika s podaljški.

Prazgodovinsko glineno posodje pa ni edini nosilec tega okrasa, saj se v bronasti in železni dobi pojavi tudi na bronastih in jantarnih pridatkih, vendar ne na prostoru današnje Slovenije.⁴⁷ Upodobljen je bil na bronasti ločni fibuli iz Drežnika (slika 18: 1), na sekiri iz najdišča Someseni (slika 19). Na japonskih pasnih sponah se sicer razlikuje

³⁸ Motiv trikotnika s podaljški najdemo na najdišču Bistreț (Vulpe 1986, Abb. 12: 2a) in Insula Banului (Moritz, Roman 1969, fig. 9: 5; 15: 17; 17: 11), za motiv trikotnika, ki se zaključuje s spiralo glej Vulpe 1986, Abb. 2: 21, 23; 4: 14, 15; 7: 7, 11; itd., za motiv romba s podaljški glej Vulpe 1986, Abb 6: 9; 8: 1.

³⁹ Na tem mestu ostaja odprto vprašanje razlage zgodnejšega pojava tega motiva na najdišču Pietroasa Mică v času pozne kulture Monteoru (14.–13. stol. pr. n. št.) (Oancea 1981, fig. 4: 4; 10: 1, 6; 20: 2), ter prostorsko oddaljenega najdišča Lichačevka na današnjem vzhodu Ukrajine (Кашуба, Дарган 2009, Рис. 5: 13).

⁴⁰ Eibner 2001, še posebej karta 1 in 2.

⁴¹ Za razprostranjenost motiva na omenjenih najdiščih glej Horvat 1983, 152, 154; Ettl 1996, 301, Taf. 228; Schappelwein 1999, Tab. 5, 7, Abb. 3, 4; Brosseder 2004, Abb. 102: 435–64; 149: 435–230; 152: 837–1; 153: 439–3; 156: 443–1, 413–109, 607–49; 163: 453–2; 165: 435–166; 167: 771–17, 435–174, 435–192; 168: 773–3; 172: 435–202; 174; 175; 176: 704–2, 706–24.

⁴² Frey 1969, 76 ss.; po njem tudi Siegfried-Weiss 1979, 100 ss., Abb. 2 in 3.

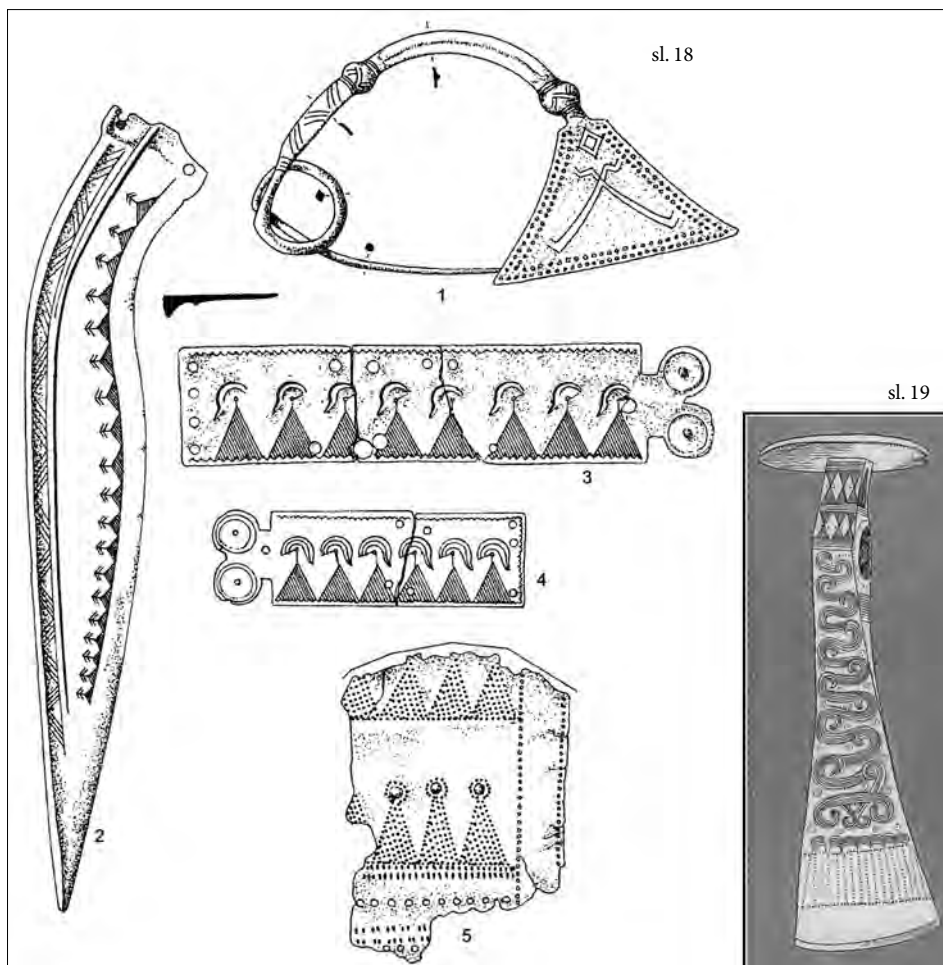
⁴³ Siegfried-Weiss 1979, Abb. 3: 1; Boardman 1998, fig. 137; 139; 144.

⁴⁴ Dobiat 1982, Abb. 4: 1.

⁴⁵ Golan 2003, fig. 220: 5.

⁴⁶ Grobova 58 in 1017 (Kromer 1959. Taf. 4: 21; 196: 9).

⁴⁷ Navajamo le nekaj primerov, saj smo se primarno osredotočili le na pojav motiva na glinenem posodju: Dumitrescu 1972, Tav. 84; Vinski-Gasparini 1973, t. 128: 9; Čović 1984, 20, t. 3: 9, 10; Raunig 2004, t. XXIII: 1–4; XXXIII: 1–3.



Slika 18: Motiv (šrafiranega) trikotnika (s podaljški) na bronastih pridakih (po Raunig 2004, t. XXIII: 1–4; XXXIII: 1,2). Brez merila.

Slika 19: Okras trikotnika s podaljški na bronasti sekiri iz najdišča Someseni, Romunija (pa Dumitrescu 1972, tav. 84). Brez merila.

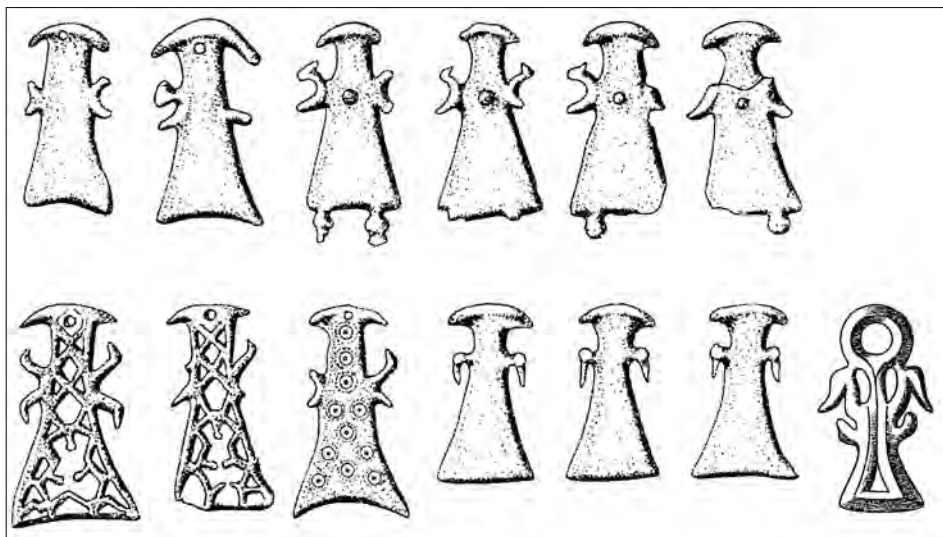
od obravnavanega motiva, interpretiran pa je bil kot upodobitev vojakov s čeladami (slika 18: 3-4).⁴⁸ Eibnerjeva povezuje motiv s trikotnimi bronastimi obeski z ročicami v obliki ptičjih protomov,⁴⁹ prav tako je posredno podobnost med motivom trikotnika s podaljški in obeski navedla tudi Horvatova.⁵⁰ K tem lahko dodamo še obeske s podobno trikotno oz. trapezoidno shemo in dvema ptičjima protomoma (slika 20),⁵¹ ki so značilni predvsem za japonski in liburnski prostor, pojavijo se tudi v Donji Dolini, na slovenskem prostoru so

⁴⁸ Čović 1984, 20; Raunig 2004, 117–118.

⁴⁹ Eibner 2000/2001, 108.

⁵⁰ Horvat 1983, 152.

⁵¹ Raunig 2004, t. XXV, še posebej št. 2–9.



Slika 20: Antropomorfni obeski iz japonskih najdišč (po Raunig 2004, t. XXV: 1–12). Brez merila.

redki (Grm pri Podzemlju, Tolmin in Libna).⁵² Povezavo med trikotnikom in ptico najdemo tudi na slikani glineni posodi iz Knososa, kjer je trup ptice upodobljen kot trikotnik s podaljški (slika 21).⁵³

III. Poizkus razumevanja motiva

Gledanje in razumevanje obravnavanega motiva v predhodnih študijah ni bilo enotno. Najpogostejša, in kot se zdi, tudi najbolj uveljavljena je teza, da gre za upodobitev she-matizirane človeške figure, predvsem ženske⁵⁴. Trup oz. telo (krilo) figure je upodobljeno s trikotnikom, podaljški predstavljajo roke, v nekaterih primerih pa je nad zgornjim krakom trikotnika tudi krog, ki naj bi upodabljal glavo (slika 17). Redko razlagajo ta motiv kot upodobitev hiše, kolibe ali splošno nekega arhitekturnega objekta.⁵⁵ Oblika trikotnika v tem primeru ponazarja streho, podaljški pa, kot bomo videli tudi v nadaljevanju, posebno konstrukcijo tramov, ki je tako funkcionalna, kot tudi okrasna. Redki razumejo motiv kot upodobitev kultivirane oz. obdelane poljske površine.⁵⁶ V nadaljevanju navajamo nekaj dodatnih arheoloških in etnoloških analogij, ki nam služijo kot orodje pri razumevanju motiva.

III.1. Motiv viden kot del arhitekture

Na prazgodovinskih skalnih upodobitvah oz. petroglifih v Valcamonici na severu Italije je skoraj nedvomno, da gre za upodobitve bivališč oz. hiš (slika 22). Trikotnik s podaljški,

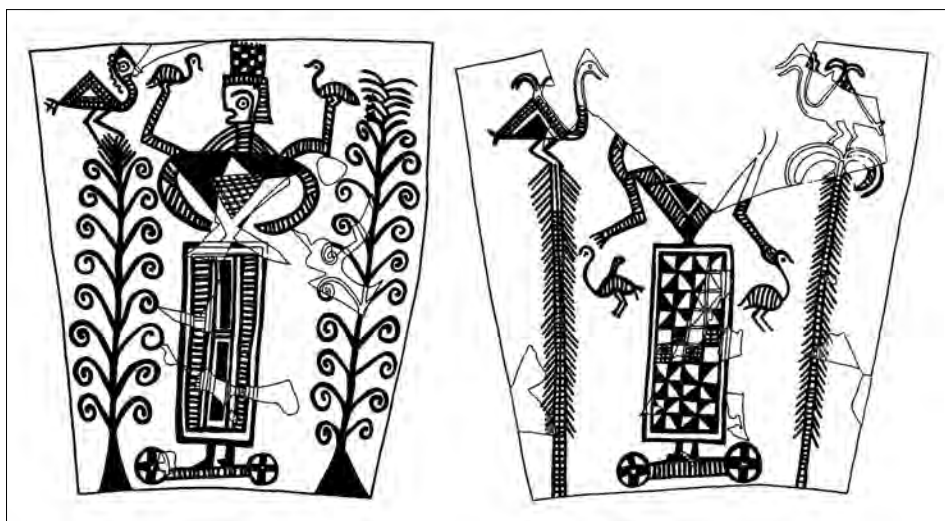
⁵² Kukoč 1994-95; Preložnik 2007, t. 2: 25.

⁵³ Coldstream, Catling 1996, Abb. 109.

⁵⁴ Horvat 1983, 152; Dobiati 1982; Eibner 1997; Eibner 2000/2001; Huth 2003, 75 ss.

⁵⁵ Stroh 1988, 263–267; Kossack 1999, 138; pogojno tudi Tasić 1991, 242, t. III: 15, 16.

⁵⁶ Golan 2003, 221 razlaga podaljške trikotnika kot rastline, šrafuro (z dodatnimi pikami) znotraj trikotnika pa kot pasove kultivirane zemlje, torej polja zasejana z rastlinami.



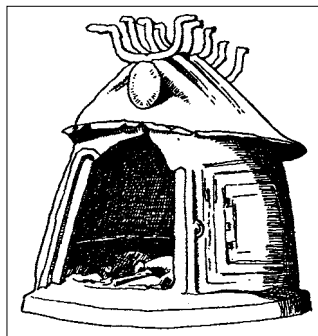
Slika 21: Okras na pithosu iz groba 107, Knosos, Teke (po Coldstream, Catling 1996, Abb. 109). Brez merila.

ki upodablja v tem primeru streho bivališča, stoji nad pravokotniki, ki ponazarjajo bivalni del ter temelje v prerezu. Preseneti podobnost detajla na glavnem slemenu hiše, ki se zaključuje z dvema nasproti postavljenima tramovoma, z obravnavanim motivom. Brusadinova razlaga ta arhitekturni element kot križni spoj stranskih tramov (*incrocio delle travi di falda*).⁵⁷ Zdi se, da lahko v zalomljenih podaljških na mestu, kjer ti izstopajo iz linije strešnega tramu, vidimo dodaten okras nad slemenom.



Slika 22: Petroglif v obliki hiše iz Valcamonice (Naquane) (po Brusadin 1960–61, fig. 17b). Brez merila.

Podoben slemenski okras krasi namreč tudi žarno posodje oz. t. i. hišaste žare v času vilanovske kulture na Apeninskem polotoku.⁵⁸ Pri tem imamo v mislih obliko strehe, ki ima skupaj s podaljški v obliki ptičjih protomov ali živalskega rogovja na slemenu, silhueto trikotnika s podaljški (slika 23). Zanimivo je, da je vrezan ali naslikan motiv trikotnika s podaljški na samem posodju italjskih železnodobnih skupin nepoznan. Na Apeninskem polotoku je iz tega časa poznan tudi lesen prestol iz Verucchia, na katerem je upodobljena bogata scena, med drugim tudi stavba, katere streha nosi, poleg okrasa človeških in živalskih figur, tudi sleme, ki se prav tako zaključuje s podaljški in spominja na omenjeni motiv (slika 24).⁵⁹

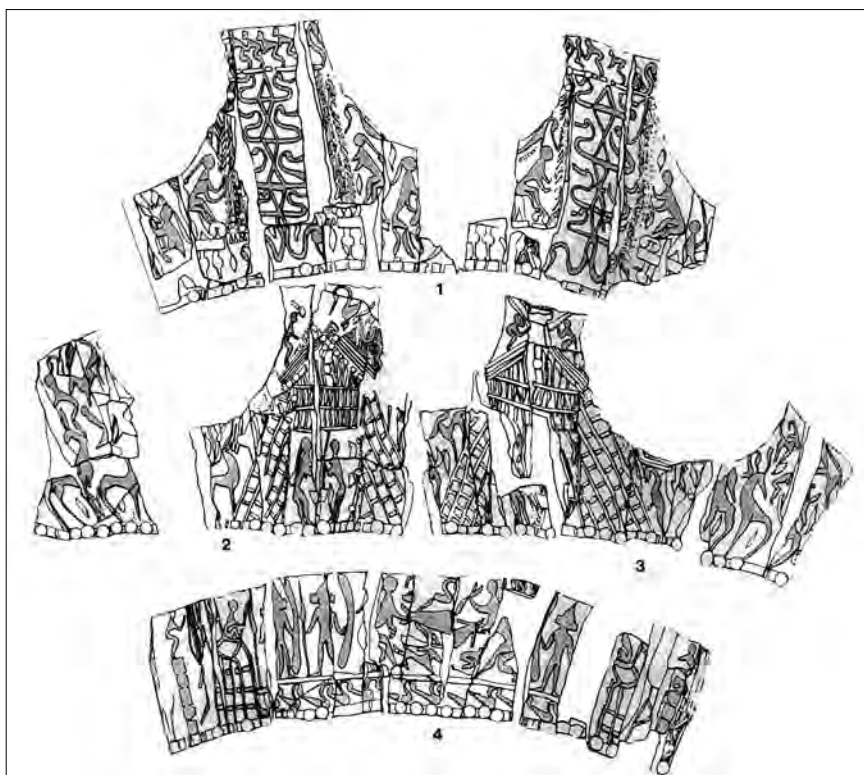


Slika 23: Hišasta žara iz najdišča Vetulonija (po Randal-Maclver 1924, pl. 15: 15). Brez merila.

⁵⁷ Brusadin 1960–61, 72, glej tudi Priuli 2006, 9–št. 73.

⁵⁸ Npr. Hencken 1968, fig. 45: g; 48: e, f; Randal-Maclver 1924, pl. 15: 14, 15.

⁵⁹ Kossack 1998, fig. 6: 2, 3.



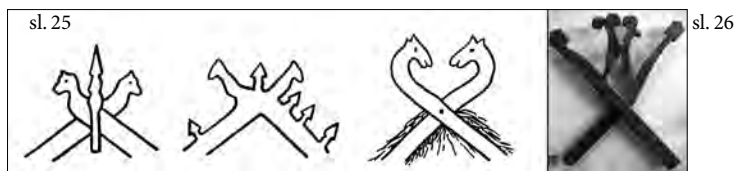
Slika 24: Detajl okrasa na lesenem prestolu iz Verucchia, Rocca Malatestiana, grob 89 (po Kossack 1998, fig. 6). Brez merila.

Poleg navedenih prazgodovinskih arheoloških primerjav poznamo primerke okraševanja vrha strehe tudi iz etnološke zapuščine minulega stoletja. Element podaljšanega zatrepja strehe v obliki živalskih glav je bil prisoten v začetku 20. stoletja v Nemčiji in v Ukrajini (slika 25).⁶⁰ Sodobne etnološke primerjave, prostorsko sicer zelo oddaljene, najdemo v jugovzhodni Aziji. Element podaljškov na slemenu oziroma zatrepju se pojavi na sicer tajski arhitekturi v današnjem severozahodnem Vietnamu (slika 26). T. i. *khau cut* sestoji iz dveh prekrizanih lesenih (bambusovih) tramov, ki sta okrašena. Njuna funkcija je, da ščitita streho pred močnim vetrom, hkrati pa njuna oblika in okras sporočata socialni status lastnika hiše. Na primer *khau cut* v obliki lotusa označuje premožno družino, *khau cut* z geometrijskimi vzorci povprečno premožno družino, preprosti *khau cut* pa revne. Novo poročeni pari si *khau cut* izrezljajo v obliki noseče ženske oziroma pogače, kar prinaša srečo in blaginjo.⁶¹

Podobna motivika se pojavi tudi na grobni arhitekturi ljudstva *Jarai Arap*, prav tako v Vietnamu (slika 27). Na poslikavah strehe te hiše-grobnice najdemo tudi t. i. motiv *bnga grang* oz. motiv odprtega trikotnika, ki ima na koncu kar trojno upognjeno linijo črt

⁶⁰ Glej Golan 2003, fig. 200: 6, 7; 289: 4; 290: 2, s primarno literaturo.

⁶¹ Zaradi nedostopne literature povzemamo te informacije po informacijskih tablah, razstavljenih v Vietnamskem etnološkem muzeju v Hanoju (Vietnam).



Slika 25: Okras na slemenih streh iz Krima, Nemčije in Ukrajine (po Golan 2003, fig. 200: 6, 7; 390: 2). Brez merila.
Slika 26: *Khau cut* – zaključek slemena tajske hiše iz severozahodnega Vietnama, Vietnamski etnološki muzej, Hanoi. Brez merila.



Slika 27: *Jari Arap*, grobnica - hiša, Vietnamski etnološki muzej, Hanoi in detajl poslikave na strehi grobnice - hiše (po Hung 2006, 37). Brez merila.



Slika 28: *Jari Arap*, grobnica - hiša, Vietnamski etnološki muzej, Hanoi, detajl poslikave (po Hung 2006, 35). Brez merila.

in naj bi ponazarjal rastlino oz. bilko s stebлом, stranskimi listi in osrednjim popkom.⁶² Nad njim se pojavijo večji trikotniki z daljšimi in številčnejšimi stebli, listi in cvetovi. To upodobitev je treba, po pripovedovanju izdelovalcev, razumeti kot sveto drevo *toac* (*bnga toac*), ki povezuje nebo z zemljo (slika 28). Izredno zanimiva je primerjava motiva drevesa s ptico na njegovem vrhu (slika 27) z enakim motivom na že omenjenem prazgodovinskem pitosu iz Knososa (slika 21).

Enako motiviko zasledimo tudi v pogrebnih ritualih *Giarai*, kjer je hiša-grobnica prav tako poslikana s pasom trikotnikov s podaljški (slika 29). Motiv je v teh primerih vezan na pogrebno arhitekturo, sveto drevo moramo razumeti kot posrednika med dvema svetovoma oz. sferama – med nebom in zemljo oziroma med tostranstvom in onostranstvom.⁶³

⁶² Hung 2006, 35

⁶³ Glej op. 61.



Stiku 29: Grobnica v obliki bivališča Giarai in detajl okrasa na vrhu grobnice, Vietnamski etnološki muzej, Hanoi. Brez merila.

III.2. Motiv razumljen kot simbol, ki ščiti

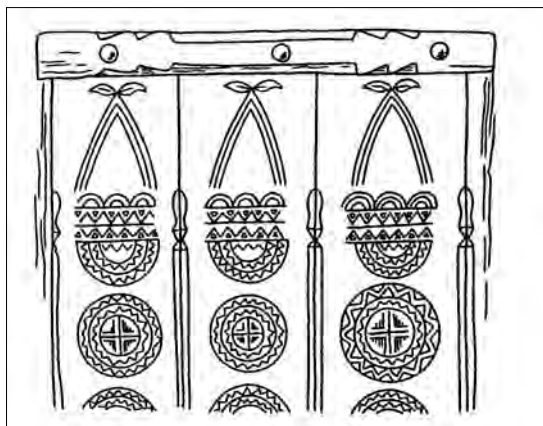
Osupljiva je podobnost obravnavanega motiva z okrasom iz Dagestana na severnem Kavkazu v današnji Rusiji, ki se je ohranil vse do danes. Lahko je tetoviran, vtkan v tkanine ali pa krasi zunanjo fasado hiš (slika 30). Motiv trikotnikov s podaljški označuje na tem



Slika 30: Motiv trikotnika s podaljški, vtetoviran na desno roko dveh žensk, enak motiv na zunanji fasadi pred vhom v hišo v vasi Gapshima, Dagestan (po Chenciner et al. 2006, 14, 29, 33) in nevestina poročna ruta iz vasi Zilmuk, Dagestan (po Chenciner et al. 2006, 36). Brez merila.

področju pozo prekrizanih rok, njegov namen pa je, da ščiti, varuje nosilca tega simbola bodisi pred nadnaravnimi silami bodisi pred zlimi duhovi⁶⁴. Prav tako sta zanimivi foto-

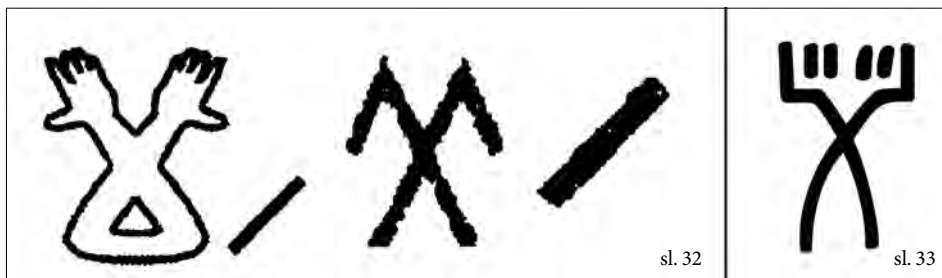
⁶⁴ Chenciner et al. 2006, 14, 20–21, 29, 35.



Slika 31: Motiv trikotnika s podaljški na vratih, Dagestan (po Golan 2003, fig. 259: 6). Brez merila.

grafiji dveh žensk iz Dagestana, saj dejansko ta motiv upodabljata z gesto svojih rok, ki so prekrizane, na eni od njih pa imata enak motiv tudi vtetoviran. Sama gesta torej poudarja pomen vtetoviranega simbola oz. je njegova fizična manifestacija.

Izpovedno se zdi dejstvo, da se okras trikotnika s podaljški, ki ščiti, pojavlja tudi na zunanjih fasadah hiš. Torej obstaja spet povezava med trikotnikom in hišo. V zvezi s prostorom, kjer si varen, torej hišo-domom, moramo omeniti tudi pomen vrat, saj označujejo mejo med nevarnim – tujim in varnim – domačim. V tem oziru je zanimivo, da so z motivom trikotnika s podaljški, v začetku 20. stoletja prav tako v Dagestanu, še vedno krasili vhodna vrata (slika 31).⁶⁵ Povezavo trikotnika z vrati najdemo tudi v kretskem hieroglifu trikotne oblike, ki naj bi pomenil vrata, prav tako je v feničanski abecedi črka *daleth* pomenila vrata (iz nje je grška črka *delta* Δ). Upodobitev vrat pa lahko nenazadnje razberemo tudi v okrasu trikotnika s podaljški, katerega notranjost je dodatno razčlenjena (slika 1).⁶⁶



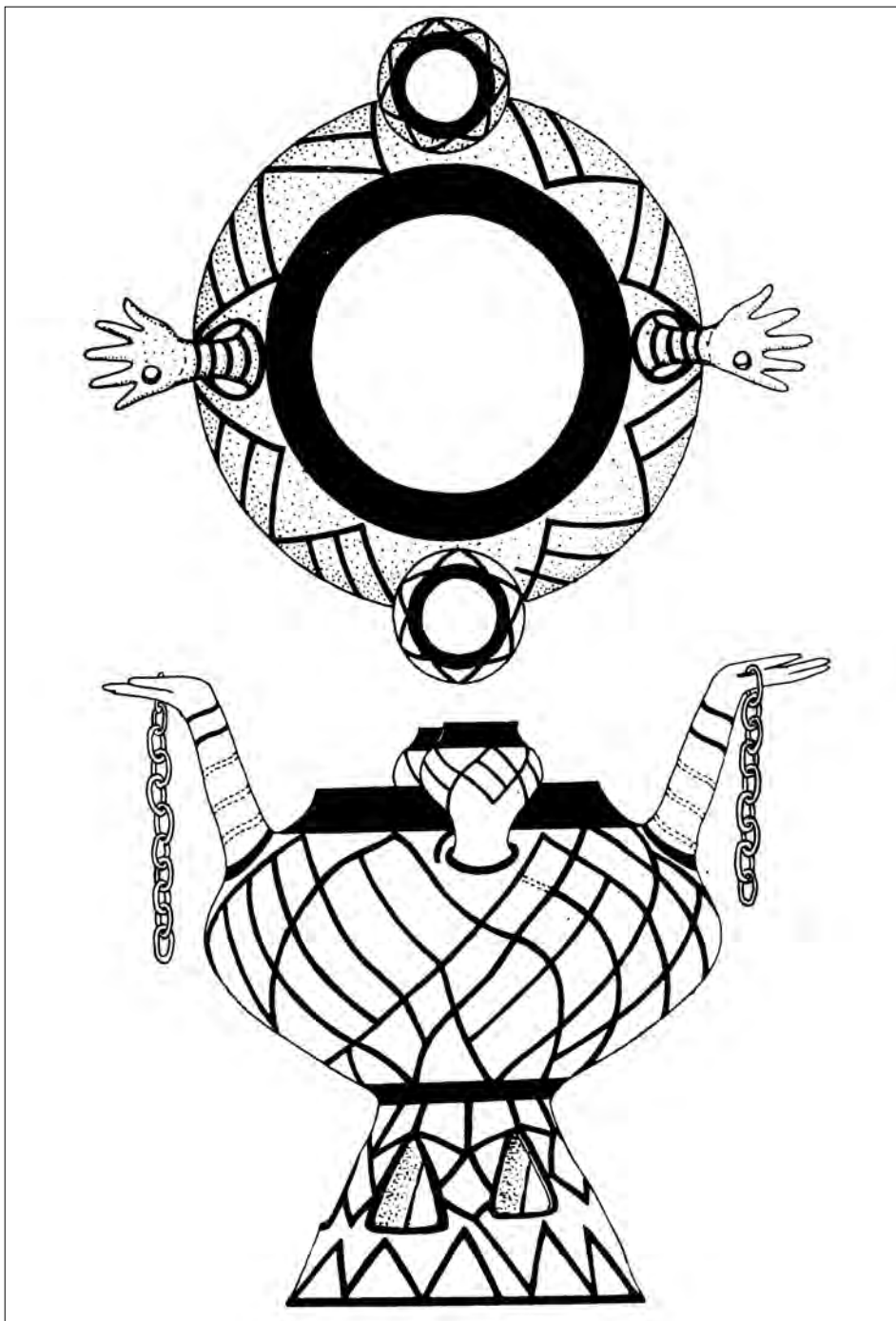
Slika 32: Hieroglifni znak in znak linearja A iz Knososa na Kreti (po Chenciner et al. 2006, 29). Brez merila.

Slika 33: Silabogram št. 048 (mwa) linearja B (po <http://unicode.org/charts/PDF/U10000.pdf>, dostop 7.9.2010, primarno glej Bennett 1951. Zaradi nedostopnosti te publikacije navajamo elektronski vir). Brez merila.

Podobnost prej omenjenih fotografij žensk, z gesto prekrizanih rok, s silabogramom (št. 006) minojskih hieroglifov oz. linearja A (slika 32), kot sta ga na Knososu zabeležila A.

⁶⁵ Golan 2003, fig. 259: 6.

⁶⁶ Glej posodo iz Soprona (Eibner-Persy 1980, Taf. 102: 1).



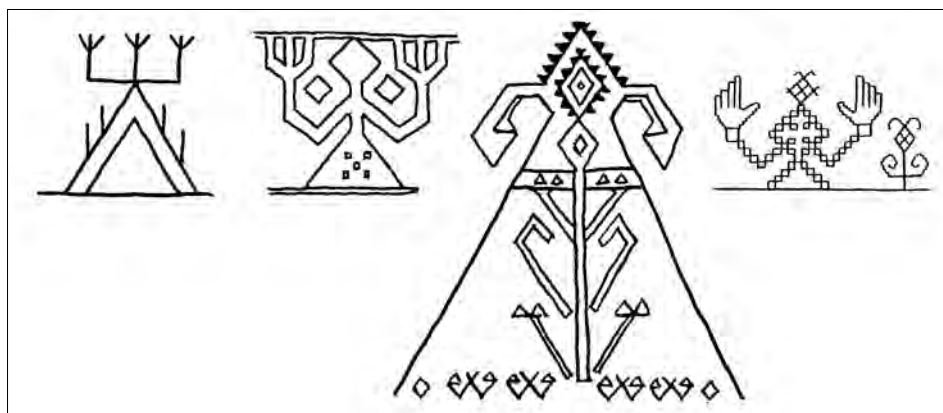
Slika 34: Posoda-kernos iz gomile I, Nové Košariská (pa Pichlerová 1969, Taf. XXX). Brez merila.

Evans in M. Ventris,⁶⁷ je nadvse presenetljiva⁶⁸. Ta primerjava je sicer časovno oddaljena, a je kljub temu skorajda identična. Razlika je le v tem, da ima žena dlani obrnjene proti sebi, na silabogramu pa so dlani obrnjene stran proti opazovalcu. Omenjeni znak se je ohranil tudi v kasnejšem linearju B v silabogramu št. 048 (*nwa*) mikenskega linearja B (slika 33). Torej v tem primeru ne gre zgolj za znake-simbole s pomenom, temveč za enega sestavnih delov minojske in mikenske pisave – črke.

Zanimiva je teza, da lahko koncept telesa (in posledično okras na njem) enačimo z okrasno izraznostjo na posodah oziroma kot pravijo David, Sterner in Gavua: »... pots »are« persons and the concepts of the body are closely related to and partly determinative of decorative expression on pots (and sometimes other media also).«⁶⁹ Povezava med vtetoviranim okrasom na telesu in okrasom na posodju torej kaže, da je nosilec simbolike lahko različen, pomen pa verjetno ohranja skupni imenovalce.

Oblika prazgodovinske posode iz najdišča Nové Košariská na današnjem Slovaškem plastično upodablja pozo dvignjenih rok, ki sicer niso prekrizane, temveč razprte z dlanmi obrnjenimi proti nebu (slika 34). Posoda je takorekoč oseba (z rokami, trupom, nogo), v njej pa je tridimenzionalno upodobljen sicer drugačen, a vendar podoben motiv.⁷⁰

Motiv trikotnika s podaljški je dandanes prisoten tudi v ljudski umetnosti na prostoru severne Evrope, Rusije in Turčije. Na tem mestu navajamo le nekaj primerov tapiserij, preprog in vezenin (slika 35).⁷¹ Podoben znak, sicer v izvedbi romba, pa najdemo nenazadnje celo na grbu Belorusije.



Slika 35: Motiv trikotnika s podaljški na latvijski vezenini, turški preprogi in ruski vezenini (po Golan 2003, fig. 221; 435: 10). Brez merila.

Namen motiva, da štiti, najdemo tudi pri tkaninah Orienta. Ta motiv je pogost na tkaninah in preprogah na področju današnjega Irana, kjer naj bi ponazarjal peč oziroma dom, torej prostor, kjer si varen (slika 36). Razlago, da gre pri motivu trikotnika s podaljški, ki je upodobljen na železnodobnem posodju, za hišo-dom, je podal že Kossack.⁷²

⁶⁷ Chenciner et al. 2006, 29, z nadaljnjo literaturo.

⁶⁸ Godart, Olivier 1997.

⁶⁹ David, Sterner, Gavua 1988, 365.

⁷⁰ Pichlerova 1969, Tab. XXX; o pomenu usmerjenosti rok glej Teržan 2005.

⁷¹ Golan 2003, fig. 221: 1–3; 435: 10.

⁷² Kossack 1999, 138.



Slika 36: Motiv rombov (oz. dvojnih zrcalnih trikotnikov) s podaljški na preprogi iz Tabriza, severozahodni Iran. Brez merila.

Nekoliko drugačno interpretacijo romba z dvema nasproti stoječima prepognjenima črtama, motiva prisotnega na iranski preprogi, ki se sicer po obliki loči od trikotnika, poda Ambroz, in sicer razlaga ta motiv v povezavi z drevesom, rastlino življenja.⁷³

Če se po tem kratkem pregledu vrnemo na področje današnje Slovenije, kjer smo razpravo tudi začeli, ugotovimo, da najdemo obravnavani motiv tudi v slovenski ljudski umetnosti. Prisoten je v ornamentiki belokranjskih pisanic (slika 37). Prvi omenja rdeče obarvane pirhe sicer šele Valvasor, med kmečkim prebivalstvom v Sloveniji pa so bili splošno razširjeni v 19. stoletju. S starejšimi viri žal ne razpolagamo, zato ni povsem jasno, koliko je običaj barvanja pirhov na Slovenskem dejansko star. Vemo pa, da je krašenje pirhov največkrat žensko opravilo.⁷⁴ Poleg omenjene primerjave se pojavi podoben motiv (romb s podaljški) tudi na belokranjskih vezeninah (slika 38). V okrasju ostale etnološke dediščine današnjega slovenskega prostora (bodisi arhitekture, bodisi noše, vezenin itd.) obravnavanega motiva nismo zasledili.⁷⁵

IV. Zaključne misli

Po navedenih pojavnostih trikotnika s podaljški, bodisi tistih, ki jih lahko le gledamo, in tistih, ki jih poskušamo tudi razumeti, se hipoteza, da gre za upodobitev (ženske)

⁷³ Ambroz 1956; glej tudi Eibner-Persy 1980, 66.

⁷⁴ Židov 2009, 175.

⁷⁵ Vsekakor zahteva ta tematika poglobljen študij. Pregledali smo zgolj dostopno, publicirano gradivo.



Slika 37: Motiv trikotnika s podaljški na belokranjskih pisanicah (po Brancelj-Bednaršek 1993, 17). Brez merila.
Slika 38: Vzorec na belokranjski vezenini (Niklsbacher-Bregar 1982, vzorec 119). Brez merila.

figure, ne zdi več edina od možnih razlag. V prid tezi, da ne gre izključno za upodobitev človeške figure,⁷⁶ govori že kompozicija, kjer se obravnavani motiv pojavi skupaj z liki, ki nedvomno upodabljajo človeško figuro, na primer na posodah iz najdišča Nové Košariská, Schirndorfa, Soprona, Schandorfa, Rabensburga⁷⁷ (slika 39). V teh primerih gre za kom-



Slika 39: Primer upodobitev trikotnika s podaljški (različnih variant) skupaj z antropomorfno figuro: Schandorf, gomila 41 (po Dobiat 1982, Abb. 2: 6), Schirndorf gomila, 89 (pa Huth 2003, Taf. 13: 2), Nové Košariská, gomila I (Pichlerová 1969, Taf. I: 1). Brez merila.

pleksno kompozicijo, ki je sestavljena iz več motivov, zato lahko upravičeno govorimo o sosledju, ki izraža dogajanje oz. pripoved. Nasprotno se na prostoru današnje Slovenije ta motiv pojavi v drugačni kompoziciji, nikoli v kombinaciji z jasno izpričanimi antropomorfni liki (slika 2-16). Pripovedi oz. zaporednosti tu ni moč razbrati. Skupno vsem upodobitvam je, da je trikotnik postavljen na horizontalno linijo, ki poteka okrog posode.

⁷⁶ Kritično o tem predvsem Nebelsick 1992, 406, op. 47.

⁷⁷ Dobiat 1982, Abb. 2: 6; 4: 1, 5: 1-4; 8: 1, 2; Uenze 1981, Abb. 2, 3.



Slika 40: Hekate in gigant Klitios, atiška rdečefiguralna keramika, ca. 410–400 pr. n. št., hrani Antikenmuseen (Berlin, Nemčija) (po <http://www.theoi.com/Gallery/T16.3.html>; dostop 7. 9. 2010). Brez merila.

Značilna je tudi pozicija okrasa glede na odseke posode. Največkrat je horizontalna linija obenem tudi ločnica med t. i. vratom in rameni posode, nad njo pa stoji trikotnik s podaljški. Kombinacije okrasa se glede na različice zdijo popolnoma individualizirane.

Bodisi da v motivu vidimo pozo prekržanih rok bodisi hišo, kolibo, dom ali peč, dejstvo je, da se v pozni bronasti in zgodnji železni dobi na današnjem slovenskem prostoru pojavi v ženskih grobovih. Etnološke primerjave kažejo, da ta motiv dandanes krasi vezene, tapiserije in preproge, torej se pojavlja na izdelkih obrti, ki jih opravljajo ženske, nenazadnje naj bi bilo tudi barvanje pirhov žensko opravilo. Povezava med domom (hišo, kolibo) oz. pečjo (kot osrednjim delom doma) in žensko je izpričana v mnogih kulturah.⁷⁸ Simbol, ki ščiti in varuje, je torej upodobljen s podobami, ki se nanašajo na žensko sfero.

Omenili smo že pomen vrat, njihove praktične, kot tudi simbolne funkcije, da omogočajo ali onemogočajo prehod (tukaj – tam, tostranstvo – onostranstvo), torej varujejo in ščitijo. Prav tako hrani in ščiti tudi posoda – *pithos* (bodisi shrambena, žara itd.). Ob tem se spomnimo slavnega Heziodovega mita o Pandori, ki iz vrča (*pithosa*)⁷⁹ dvigne pokrov in izpusti iz njega vse tegobe sveta, le upanje ostane v vrču.⁸⁰ V tem kontekstu ima posoda spet podoben namen, torej da hrani (in posledično ščiti) vse tegobe in zlo zaprte v vrču. V

⁷⁸ O povezavi ženske s pečjo glej Stearns 1973, 326, kjer med drugim pravi, da po ruskem izročilu ženski hišni duh biva na peči.

⁷⁹ V Heziodovem epu piše pesnik o *pithosu* torej posodi-vrču in ne *pyxisu* (skrinjici, zaboju), kot je velikokrat citirano. Do napake je prišlo zaradi prevoda E. Roterdamskega, ki je *pithos* prevedel kot *pyxis*. Za ta komentar se zahvaljujem prof. dr. Marku Marinčiču (Oddelek za klasično filologijo, Filozofska fakulteta).

⁸⁰ Heziod, *Dela in dnevi*, v. 94–99.

okviru prazgodovinskih žarnih grobov, ki smo jih obravnavali v arheološki analizi, posode-žare hranijo sežgane kosti in žganino preminulih. Okras trikotnika s podaljški, bodisi na žari sami ali pa na posodi v njej, lahko torej razumemo kot simbol varovanja. Zaradi redke pojavnosti znotraj posameznih grobišč in individualizirane izvedbe motiva se zdi, da lahko vidimo v posodah z okrasom trikotnika s podaljški podelitev specifične vloge umrlemu. Ožja določitev le-te na podlagi razpoložljivih podatkov ni mogoča.

Koncept ideje vseh omenjenih elementov se po našem mnenju manifestira tudi v že omenjenih vilanovskih hišastih žarah (slika 23), saj hranijo pokojnika (element osebe/figure), v obliki hiše (element doma) s streho, ki ima značilno silhueto trikotnika s podaljški.

Ob vsem omenjenem se poraja povezava med navedenimi poskusi razlag z atributi grškega htonskega božanstva Hekate.⁸¹ Zaščitnica vrat in križpotij, povezana s podzemljem, je na atiški rdečefiguralni keramiki v boju upodobljena z dvema prekrižanima baklama, ki spominjata na obliko trikotnika s podaljški (slika 40). Prav tako je v antičnih virih opisana in upodobljena kot trojna, pri čemer je zanimivo, da je trojnost lastna tudi upodobitvam trikotnikov s podaljški na prazgodovinskem posodju v obliki trojne linije, skupine treh trikotnikov ali kombinacije obojega (slika 5–6, 9, 14). Poleg tega naj bi se pojavila na svetih prostorih, kjer se srečajo tri poti. Kljub temu da neposredno povezovanje z grškim htonskim božanstvom Hekate izključujemo, predpostavljamo razširitev pojmovanja obravnavanega simbola na sveto oz. religiozno sfero.

Zaključimo lahko, da pri soočanju arheoloških dognanj z etnološkimi analogijami ne zasledimo bistvenih razhajanj, še več, zdi se, da se simbolika motiva obdrži v nekih pomenskih okvirih. Ugotavljamo, da je motiv trikotnika s podaljški, kljub svoji specifičnosti v likovnem smislu, vendarle do neke mere univerzalen. Z arheološko in etnološko analizo smo želeli poudariti, da znaka – simbola ne smemo razumeti enoznačno, obenem pa ponudili nekaj novih alternativnih možnosti razumevanja motiva.

Zahvale

Za komentarje k besedilu, pripombe in dopolnitve se zahvaljujem dr. Mirjam Mencej (Oddelek za etnologijo in kulturno antropologijo Filozofske Fakultete), dr. Bibi Teržan (Oddelek za arheologijo Filozofske fakultete), dr. Petru Turku (Arheološki oddelek Narodnega muzeja Slovenije) in ddr. Andreju Pleterskemu (Inštitut za arheologijo, ZRC). Prav tako se zahvaljujem mag. Idi Murgelj (Narodni muzej Slovenije) za novo risbo (sl. 4) in Reneju Masaryku ter Petri Vojaković (Arhej d.o.o.) za podatke o arheoloških raziskavah na Kongresnem trgu.

Literatura

- Ambroz A. K. 1956, Rannezemledelčeskij kul'tovij simbol („romb s krjučkami“). – V: *Sovetskaja Arheologija* 3, 14–27.
- Bennett L. E. 1951, *The Pylos Tablets: A Preliminary Transcription*. Princeton.
- Boardman J. 1998, *Early greek vase painting*. Thames and Hudson, London.

⁸¹ O grškemu božanstvu Hekati obstaja množica literature, na tem mestu jo povzemamo po Felton 2007, 91.

- Brancelj-Bednaršek A. 1993, *Belokranjske pisanice*. Zbirka Belokranjska dediščina 1, Belokranjski muzej, Metlika.
- Brosseder U. 2004, *Studien zur Ornamentik hallstattzeitlicher Keramik zwischen Rhonetal und Karpatenbecken*. Universitätsforschungen zur prähistorischen Archäologie 106, Bonn.
- Brusadin D. 1960–61, *Figurazioni architettoniche nelle incisioni rupestri di Valcamonica. Ricostruzione della più antica dimora camuna*. – V: *Bullettino di paletnologia italiana* 69–70, 33–112.
- Budja M. 1980, Grob 54 z žarnega grobišča na dvorišču SAZU v Ljubljani. – V: *Situla* 20/21, 85–94.
- Chenciner R., G. Ismailov, M. Magomedkhanov 2006, *Tattooed mountain women and sponboxes of Daghestan: magic medicine symbols in silk, stone, wood and flesh*. London.
- Coldstream J. N., H. W. Catling 1995, *Knossos North Cemetery – Early Greek Tombs*. British School of Athens Supplementum 28, Athen.
- Čović B. 1984, *Umjetnost kasnog bronzanog i starijeg železnog doba na istočnoj jadranskoj obali i u njenom zaleđu*. – V: Benac A. (ur.), *Duhovna kultura Ilira*. Posebna izdanja. Knjiga LXVII, Centar za Balkanološka ispitivanja, knjiga 11, 7–51.
- Črešnar M. 2010, *New research on the Urnfield period of Eastern Slovenia: a case study of Rogoza near Maribor*. – V: *Arheološki vestnik* 61, 7–116.
- David N., J. Sterner, K. Gavua 1988, *Why Post are Decorated*. – V: *Current Anthropology* Vol. 29, N. 3, 365–398.
- Dobiat C. 1982, *Menschendarstellungen auf Ostalpinen Hallstattkeramik*. – V: *Acta Archaeologica Academiae Scientiarum Hungaricae* 34, 279–322.
- Dular J., M. Tomanič Jevremov 2010, *Ormož: utrjeno naselje iz pozne bronaste in starejše železne dobe / Ormož: befestigte Siedlung aus der späten Bronze- und der älteren Eisenzeit*. – Opera Instituti Archaeologici Sloveniae 18, Inštitut za arheologijo ZRC SAZU, Ljubljana.
- Dumitrescu V. 1972, *L'arte preistorica in Romania fino all'inizio dell'età del ferro*. Origines: studi e materiali pubblicati a cura dell'Istituto Italiano di Preistoria e Protostoria, Firenze.
- Eibner A. 1997, *Die »Große Göttin« und andere Vorstellungsinhalte der östlichen Hallstattkultur*. – V: *Hallstattkultur im Osten Österreichs*. Wissenschaftliche Schriftenreihe Niederösterreich 106/109, 129–145.
- Eibner A. 2000/2001, *Die Stellung der Frau in der Hallstattkultur anhand der bildlichen Zeugnisse*. – V: *Mitteilungen der Anthropologischen Gesellschaft in Wien* 130/131, 107–136.
- Eibner A. 2001, *Der Donau – Drave – Save Raum im Spiegel gegenseitiger Einflußnahme und Kommunikation in der frühen Eisenzeit. Zentralorte entlang der »Argonautenstraße«*. – V: Lippert A. (ur.), *Die Drau-, Mur- und Raab-Region im 1. vorchristlichen Jahrtausend. Akten des Internationalen und Interdisziplinären Symposiums von 26. bis 29. April 2000 in Bad Radkersbrug*. Universitätsforschungen zur prähistorischen Archäologie 78, Bonn, 181–191.
- Eibner-Persy A. 1980, *Hallstattzeitliche Grabhügel von Sopron (Ödenburg): Die Funde der Grabungen 1890–92 in der Prähistorischen Abteilung des Naturhistorischen Museums in Wien und im Burgenländischen Landesmuseum in Eisenstadt*. Wissenschaftliche Arbeiten aus dem Burgenland 62.

- Ettel P. 1996, *Gräberfelder der Hallstattzeit aus Oberfranken: mit einem Beitrag von Gisela Grupe und Lucien Schlosser*. Materialhefte zur Bayerischen Vorgeschichte. Reihe A, Fundinventare und Ausgrabungsbefunde 72.
- Felton D. 2007, *The Dead*. – V: Ogden D. (ed.), *A Companion to Greek Religion*, Wiley-Blackwell, 86–99.
- Frey O.-H. 1969, *Die Entstehung der Situlenkunst*. Röm. Ger. Forsch. 31, Berlin.
- Gabrovec S. 1960, *Prazgodovinski Bled*. Dela 1. razreda SAZU 22, Ljubljana.
- Gimbutas M. 1989, *The Language of the Goddess*. Thames and Hudson, London.
- Godart L., J. P. Olivier 1997, *Corpus Hieroglyphicarum Inscriptionum Cretae*. Études Crétoises 31, Paris.
- Golan A. 2003, *Prehistoric religion: mythology, symbolism*. Ariel Golan, Jerusalem.
- Griener T. 1975, *The Interpretation of Ancient Symbols*. – V: *American Anthropologist*, New Series, Vol. 77, No. 4, 849–855.
- Haarman H. 2005, *The challenge of the abstract minds: symbols, signs and notational systems in European prehistory*. – V: *Documenta Praehistorica XXXII*, 221–232.
- von Hase F. W. 1992, *Etrurien und Mitteleuropa – Zur Bedeutung der ersten italisch-etruskischen Funde der späten Urnenfelder- und frühen Hallstattzeit in Zentraleuropa*. – V: Aigner-Foresti L. (Hrsg.), *Etrusker nördlich von Etrurien. Etruskische Präsenz in Norditalien und nördlich der Alpen sowie ihre Einflüsse auf die einheimischen Kulturen. Akten des Symposiums von Wien - Schloß Neuwaldegg, 2.–5. Oktober 1989*. Wien, Verlag der Österreichischen Akademie der Wissenschaften, 235–266.
- Hencken H. O. 1968, *Tarquinia, Villanovans, and early Etruscans*. American School of Prehistoric Research. Bulletin 23, Peabody Museum, Harvard University.
- Horvat J. 1983, *Prazgodovinske naselbinske najdbe pri farni cerkvi v Kranju*. – V: *Arheološki vestnik* 34, 140–280.
- Horvat-Šavel, I. 1981, *Rezultati sondiranja prazgodovinskega naselja v Gornji Radgoni*. – V: *Arheološki vestnik* 32, 291–310.
- Hung L. (ed.) 2006, *The grave house of the Jarai Arp people*. Vietnam Museum of Ethnology, Hanoi.
- Huth C. 2003, *Menschenbilder und Menschenbild: Anthropomorphe Bildwerke der frühen Eisenzeit*. Reimer, Berlin.
- Jung C. G. 2006, *Človek in njegovi simboli*. Mladinska knjiga, Ljubljana.
- Кашуба М., М. Дараган 2009, «Чудесные знаки» галльиататтского периода в юго-восточной Европе и северном Причерноморье: 1. Мальтийский крест. – V: Zanolci A., T. Arnăut, M. Băţ (ur.), *Studia archaeologiae et historiae antiquae: Doctissimo viro Scientiarum Archeologiae et Historiae Ion Niculiţă, anno septuagesimo aetatis suae*, Univ. de Stat din Moldova, 65–86.
- Kern A. 2009, «Erhobene Hände» Anmerkungen zu einem hallstattzeitlichen Gefäßbruchstück aus Mannersdorf an der March, NÖ. – V: *Mitteilungen der Anthropologischen Gesellschaft in Wien* 139, 209–215.
- Korošec J. 1951, *Predzgodovinska naselbina na Ptujskem gradu*. Dela SAZU, Razred za zgodovinske in družbene vede 6, Ljubljana.
- Kossack G. 1998, *Pictures of life, mythical pictorial narrative and pictures of cultic feasts: remarks on pictorial scenes on the throneback from Verucchio*. – V: Hänsel B., A. F. Harding (ur.), *Towards Translating the Past. Georg Kossack. Selected Studies in Archaeology. Ten Essays written from the year 1974 to 1997*, 129–144.

- Kossack G. 1999, *Religiöses Denken in dinglicher und bildlicher Überlieferung Alteuropas aus der Spätbronze- und frühen Eisenzeit (9. –6. Jahrhundert v. Chr. Geb.)*. Bayerische Akademie der Wissenschaften, Philosophische-Historische Klasse 116, München.
- Kromer K. 1959, *Das Gräberfeld von Hallstatt*. Sasoni, Firenze.
- Kubler G. 1967, *The Iconography of the Art of Teotihuacan*. Studies in Pre-Columbian Art and Archaeology 4. Dumbarton Oaks, Washington, DC.
- Kukoč S. 1994-95, Antropomorfní privjesak tipa Prozor. – V: *Diadora* 16–17, 51–80.
- Lamut B. 1989, Kronološka skica prazgodovinske naselbine v Ormožu. – V: *Arheološki vestnik* 39–40, 235–247.
- Lamut B. 2001, *Ormož – The Chronological Structure of the Late Bronze and Early Iron Age Settlement*. – V: Lippert A. (ur.), *Die Drau-, Mur- und Raab-Region im 1. vorchristlichen Jahrtausend. Akten des Internationalen und Interdisziplinären Symposiums von 26. bis 29. April 2000 in Bad Radkersbrugg*. Universitätsforschungen zur prähistorischen Archäologie 78, Bonn, 207–242.
- Moritz S., P. Roman 1969, Un nou grup hallstattian timpurî în sud-vestul României – Insula Banului. – V: *Studii și cercetări de istorie veche și arheologie* 20/3, 393 ss.
- Müller-Karpe H. 1959, *Beiträge zur Chronologie der urnenfelderzeit Nördlich und Südlich der Alpen*. Röm. Germ. Forsch. 22, Berlin.
- Müller-Karpe H. 1980, *Handbuch der Vorgeschichte*, Bd. IV/3, Bronzezeit. München.
- Nebelsick L. 1992, *Figürliche Kunst der Hallstattzeit am Nordostalpenrand im Spannungsfeld zwischen alteuropäischer Tradition und italischem Lebensstil*. – V: *Festschrift zum 50jährigen Bestehen des Institutes für Ur- und Frühgeschichte der Leopold-Franzens-Universität Innsbruck*. Universitätsforschungen zur prähistorischen Archäologie 8, Bonn, 401–432.
- Niklsbacher-Bregar N. 1982, *Narodne vezenine na Slovenskem*. Založba Centralnega zavoda za napredek gospodinjstva, Ljubljana.
- Oancea A. 1981, Considérations sur l'étape finale de la culture de Monteoru. – V: *Dacia* XXV, 131–191.
- Oman D. 1980, Brinjeva gora. – V: *Arheološki vestnik* 32, 144–216.
- Orton C., P. Tyers, A. Vince 1994, *Pottery in archaeology*. Cambridge manuals in archaeology, Cambridge University Press.
- Pahič S. 1957, *Drugo žarno grobišče v Rušah*. Razprave SAZU. Razred za zgodovinske in družbene vede IV/3, Ljubljana.
- Pahič S. 1972, *Pobrezje*. Katalogi in monografije 6, Ljubljana.
- Pichlerova M. 1969, *Nové Košariská: kniežacie mohyly zo staršej doby železnej*. Slovenské Národné Múzeum, Bratislava.
- Preložnik A. 2007, Japodska princesa z Libne? Ženska knežja oprava iz Špilerjeve gomile 2 na Libni. – V: Blečić M., M. Črešnar, B. Hänsel, A. Hellmuth, E. Kaiser, C. Metzner-Nebelsick, *Scripta praehistorica in honorem Biba Teržan, Situla* 44, 505–517.
- Priuli A. 2006, *Il linguaggio della preistoria. L'arte preistorica in Italia*. Ananke, Torino.
- Puš I. 1971, *Žarnogrobiščna nekropola na dvorišču SAZU v Ljubljani*. Razprave VII/1, Ljubljana.
- Puš I. 1982, *Prazgodovinsko žarno grobišče v Ljubljani*. Razprave 1. razreda SAZU 13/2, Ljubljana.
- Randal-MacIver D. 1924, *Villanovans and Early Etruscans*. Clarendon Press, Oxford.

- Raunig B. 2004, *Umjetnost i religija prahistorijskih Japoda*. Akademija nauka i umjetnosti Bosne i Hercegovine, Sarajevo.
- Rebay C. K. 2005, Hallstattzeitliche Grabfunde aus Donnerskirchen. – V: *Burgenländische Heimatblätter* 4, 165–210.
- Robb E. J. 1998, The archaeology of symbols. – V: *Annual Review of Anthropology* 27, 329–346.
- Rozman B. 2004, Keramika iz prazgodovinske naselbine v Kranju (Pavšlarjeva hiša). – V: *Arheološki vestnik* 55, 55–109.
- Schappelwein C. 1999, *Vom Dreieck zum Mäander: Untersuchungen zum Motivschatz der Kalenderbergkultur und angrenzender Regionen*. Universitätsforschungen zur prähistorischen Archäologie 61, Bonn.
- Siegfried-Weiss A. 1979, *Der Ostalpenraum in der Hallstattzeit und seine Beziehungen zum Mittelmeergebiet*. Hamburger Beiträge zur Archäologie 4, Hamburg.
- Spitzer G. 1956, *Dragatusch und das Problem der Urnenfelderkultur in Krain*. – Doktorska disertacija, Dunaj.
- Spitzer G. 1973, Ein hallstattzeitlicher Tumulus von Dragatuš. – V: *Arheološki vestnik* 24, 780–811.
- Stare F. 1954, *Ilirske najdbe železne dobe v Ljubljani*. Dela 1. razreda SAZU 9/7, Ljubljana.
- Stare F. 1975, *Dobova*. Posavski muzej Brežice, Brežice.
- Stearns P. N. 1973, In the Beginning, God was a Woman. – V: *Journal of Social History*, Vol. 6, No. 3 (Spring 1973), 325–343.
- Stroh A. 1988, Hausdarstellungen auf Gefäßen aus dem vorgeschichtlichen Gräberfeld Schirndorf. – V: *Bayerische Vorgeschichtsblätter* 53, 263–267.
- Škvor Jernejčič B. 2008, *Pusti Gradac v starohalštatskem obdobju*. Diplomsko delo, Oddelek za arheologijo Filozofske fakultete v Ljubljani, Ljubljana.
- Škvor Jernejčič B. (v tisku), *Starejše železnodobno grobišče Veliki Nerajec pri Dragatušu v Beli Krajini*. / Early Iron Age cemetery Veliki Nerajec near Dragatuš in Bela Krajina, Slovenia. V: *Arheološki vestnik*.
- Šavel I. 1994, *Prazgodovinske naselbine v Pomurju*. Pomurska založba, Murska Sobota.
- Tasić N. 1991, *Antropomorfne, zoomorfne i ornitomorfne figure na Basarabi keramici*. – V: Čović B. (ur.), *Zbornik radova posvećenih akademiku Alojzu Benacu*, Sarajevo, 239–245.
- Teržan B. 1990, *Starejša železna doba na Slovenskem Štajerskem*. Katalogi in monografije 25, Ljubljana.
- Teržan B. 2005, Metamorphose - eine Vegetationsgottheit in der Spätbronzezeit. – V: Horejs B., R. Jung, E. Kaiser, B. Teržan (ur.), *Interpretationsraum Bronzezeit. Bernhard Hänsel von seinen Schülern gewidmet*. Universitätsforschungen zur Prähistorischen Archäologie 121, Bonn, 241–261.
- Turk P. 2000, *Depoji pozne bronaste dobe med panonskim in apeninskim prostorom*. – Doktorska disertacija, Oddelek za arheologijo Filozofske fakultete v Ljubljani, Ljubljana.
- Uenze H. P. 1981, *Zu einigen bildlichen Darstellungen der Hallstattzeit aus Nordbayern*. – V: *Die Hallstattkultur: Bericht über das Symposium in Steyr 1980 aus Anlass der Internationalen Ausstellung des Landes Oberösterreich*, Linz, 375–388.
- Vinski-Gasparini K. 1973, *Kultura polja sa žarama u sjevernoj Hrvatskoj*. Monografije 1, Zadar.

- Vulpe A. 1986, Zur Entstehung der geto-dakischen Zivilisation. Die Basarabikultur. – V: *Dacia* XXX/1-2, 49–89.
- Yakar J. 2005, The language of symbols in prehistoric Anatolia. – V: *Documenta Praehistorica* XXXII, 111–121.
- Židov N. 2009, Ornamentika pirhov na Slovenskem in pirhi iz Tarčmuna. – V: *Trinkov koledar* 2009, 175–178.

The Motif of the Triangle with Extensions on the Ceramic Vessels of the late Bronze and Early Iron Age. The Reflection towards Its Ornamental and Symbolic Value

Brina Škvor Jernejčič

The article suggests how the so-called *triangle with extensions* can be read and furthermore interpreted. In spite of its formal specificity this sign or even symbol can be considered to some extent universal. This means it appears in various periods within a vast area. Mostly this article treats the appearing of the ornament on prehistoric ceramic vessels. The work is based on the presumption that vessels (as well as other objects) can serve as a mediator of information on the producers, owners and consumers. At the same time we presume that the ornament of the *triangle with extensions* has not only an aesthetic but also a symbolic function. With this in mind we wish to answer whether, on the basis of archaeological analysis and subsequent ethnological analogies, there exists a possibility of reading and comprehension of the discussed prehistoric sign – symbol.

As mentioned above, we proceed from the archaeological analysis of artefacts, mostly prehistoric ceramic vessels, where the sign is represented. All examples that are known so far, from present-day Slovenian territory and dating to the late Bronze Age and early Iron Age (namely the end of the 2nd and the beginning of the 1st millennium BC) are gathered in our analysis (fig. 2 – 16). This is followed by the comparison of samples from contemporary prehistoric sites in the wider European region. In connection with the artefacts, which bear the motif and symbol, it can be stated that the motif appears in settlements as well as in burial-site contexts. Moreover it is evident that the vessels, ornamented with the motif of the *triangle with extensions*, appear mostly within female graves and were often used as cinerary urns.

Subsequently an attempt is made to read and comprehend the treated motif on the firm basis of archaeological and above all ethnological analogies. Further statements result from comparison and interpretation of the prehistoric sign–symbol with similar or even identical, still existing signs and symbols, which are still used and understood nowadays. Taking a critical approach a review of previous studies is made, in which the motif was interpreted as a human (mostly female) figure or as a representation of a house and architectural structure, respectively.

We compare the motif with the prehistoric formal legacy of petroglyphs deriving from Northern Italy (fig. 22), with the so called house-urns of Italic territory (fig. 23) and further with representation of the house on an Iron Age wooden throne from Verucchio in Italy (fig. 24). Furthermore the ethnological analogies are stated, where the motif of the *triangle with extensions* often appears in connection with the architecture (fig. 25 – 29). Through the contemporary ethnological analogies we try to offer an alternative reading and comprehension of the motif. It seems that the function of the motif lies in safeguarding the bearer against bad and evil spirits. Such an interpretation is testified by the rich ethnological legacy of the Caucasus, as well as that of the Near and Far East, where an identical motif appears on wooden carvings of the doors, on tapestries, carpets (where the triangle represents the oven), house fronting and vaults, as well as a tattoo on hands (where the triangle represents the gesture of crossed hands) and where its meaning is still known to its users (fig. 30–31, 36). In the ethnological heritage of the present Slovenian territory the treated motif is present on the embellishment of Easter-eggs and needlework in south-east Slovenia (Bela krajina) (fig. 37, 38).

From the above statements it can be concluded that in all likelihood we cannot read the motif one-sidedly anymore, namely as a representation of the (feminine) human figure. Whether we read the motif as a gesture of crossed arms or as a house, home or oven, the fact is that it appears in the late Bronze Age and early Iron Age on the territory of present-day Slovenia in female graves. Ethnological analogies show that the motif decorates needle works, tapestries and carpets, therefore it appears on products of crafts which traditionally belong, or are connected to women. Also, we find nothing disputable in bringing into connection with women the comprehension of home (house, cottage, oven), which is also one of the possible readings of the motif. We can firmly conclude that the unifying meaning of the *triangle with extensions* is to shield and protect, respectively.