

## V MESTU BREZ ZVONIKOV ... NEKAJ PABERKOV O NOVOGORIŠKEM ŽUPNIJSKEM SREDIŠČU

TANJA MARTELANC  
martelanc.tanja@gmail.com

**Izvleček:** Članek prinaša nekaj glavnih podatkov o načrtovanju in gradnji novogoriškega župnijskega središča, poudari najpomembnejše umetnike, ki so ga opremljali, in poskuša celotno središče umestiti v povojno sakralno umetnost, za katero se je stroka začela zanimati šele pred kratkim.

**Ključne besede:** Nova Gorica, župnijsko središče, cerkev Kristusa Odršenika, France Kvaternik, Stane Jarm, Lucijan Bratuš, Leon Koporc, Evgen Guštin, Maša Bresan Mašuk, povojna sakralna umetnost

### Predzgodovina

Cerkev je bila v zgodovini vedno postavljena na pomembnejše mesto v naselju. Pred njo se je navadno izoblikoval trg, prostor zbiranja in srečevanja. Ta tip stavbe je od 19. stoletja dalje do uveljavitve modernega urbanizma začel izgubljati svojo primarno pozicijo in bil postopoma potisnjen na manj pomemben trg, kasneje pa na rob naselja. Popolno odsotnost cerkvene stavbe pa zaznamo pri urbanističnih zasnovah mest, ki so bila zgrajena v času socializma (Brezar 1999: 96–97).

Tako tudi prvotni načrt Nove Gorice v svojem jedru ni vključeval sakralne zgradbe. T. i. »mesto brez zvonika« (Klemenčič 1966: 34) je tudi na ta način kar najbolje odražalo nazore socialističnega duha. Kljub temu pa so ljudje, ki so novoustanovljeno mesto naselili, že leta 1959 izrazili željo po novem cerkvenem središču. Frančiškanski samostan na Kapeli in župnijski cerkvi v Solkanu in Kromberku namreč niso več zadostovali potrebam verujočih. Solkanski dekan Andrej Simčič, pooblaščenec apostolskega administratorja dr. Mihaela Toroša, je takrat vložil prošnjo za gradnjo nove (škofijske)<sup>1</sup> cerkve in mestnega župnišča, ki naj bi postalo sedež že leta 1947 usta-

novljene apostolske administrature za jugoslovanški del goriške nadškofije. V njej je navedel razloge, zakaj je novogradnja nujno potrebna in kot mesto gradnje predlagal nekaj zemljišč solkanske župnije, ki so bila nacionalizirana; med njimi tudi zdajšnja lokacijo. Vendar so njegove prošnje naletele na gluha ušesa. Verujoči so kljub temu poskušali še nekajkrat vse do leta 1976, ko jim je le uspelo kupiti zgradbo na Partizanski ul. 40. Na tej lokaciji so uredili zasilne prostore. Tako je bila 3. junija 1976 ustanovljena župnija Svetega Odršenika, ki je začela delovati 1. septembra istega leta.<sup>2</sup>

### Začetek gradnje

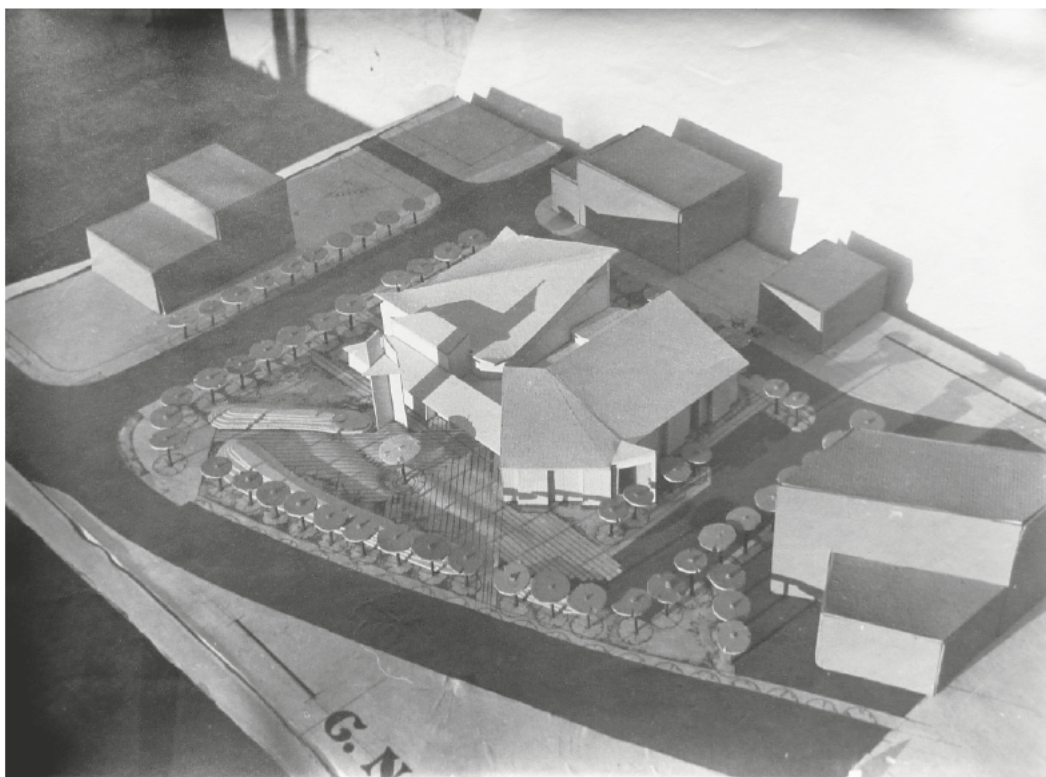
Novogoričani so se še naprej trudili za pridobitev gradbenega dovoljenja. Leta 1978 so na podlagi natečaja,<sup>3</sup> kateremu so predsedovali

prilogo št. 4, v: Stubelj 2005. Celotna dokumentacija je hranjena v Arhivu Župnije Nova Gorica (AŽNG).

<sup>2</sup> Župnijski upravitelji so sami sporazumno zarisali meje nove župnije. Kromberška cerkev Sv. Trojice je takrat postala župnijska cerkev, veroučni prostori in župnišče pa so bili na Partizanski ul. Več o tem v: Rudolf 2001/8: 2; Razglasitev 2004: 17; Stubelj 2005: 31–32; AŽNG, Župnijska cerkev: 1; AŽNG, Konkatedralna cerkev: 1.

<sup>3</sup> Na natečaju je bilo razpisano, da se mora cerkev prilagoditi okolju, in sicer naj njen vhod ne bo izpostavljen

<sup>1</sup> Leta 1959 so namreč predvidevali, da bo novogoriška cerkev prevzela tudi sedež še neustanovljene škofije; glej



Slika 1: Fotografija makete cerkve Kristusa Odrašenika (hrani Arhiv župnije Nova Gorica).

dekan Srečko Šuligoj, duhovnik in prof. France Kralj in duhovnik Gašper Rudolf, med dvanajstimi prispelimi predlogi<sup>4</sup> izbrali načrt, za kate-

burji, da mora biti med vežo, cerkvijo, dnevno kapelo, učilnicami, predavalnico zakloniščem in bivalnimi prostori dobra komunikacija, ter da morajo biti učilnice obrnjene na sončno stran. V notranjščini naj se cerkvena stavba spogleduje z gotiko, vendar naj je ne posnema dobesedno, ampak naj vernika navaja k zbranosti in molitvi. Župnijsko središče naj se ne razkazuje, hkrati pa mora prispevati »ustrezen urbanistični delež mestu in okolici«, cit. po: Rudolf 2001/12: 2. Več o gradnji cerkve tudi v: AŽNG, Župnijska cerkev: 1. Po drugem vatikanskem koncilu naj bi bila cerkev le hiša med hišami, ki ne dominira več nad drugimi, ampak jo določa samo okolje. Velika večina v povojnem času zgrajenih sakralnih stavb pri nas tako ne izstopa več kot glavna dominanta kraja, kar lahko trdimo tudi za novogoriško cerkev. Več o tem glej: Kropelj 1999: 71–74; Kavčič 2009: 68.

<sup>4</sup> Nekateri med njimi so bili kasneje uresničeni drugje, npr. v Ankaranu, Portorožu, Rogaški Slatini, v Celju (Sv. Duh), glej: Rudolf 2001/12: 2.

rega pa se je izkazalo, da je kopija neke cerkve v okolici Padove, zato so se odločili za drugo uvrščeni predlog arhitekta Franceta Kvaternika (roj. 1933).<sup>5</sup> Njegove odlike so bile predvsem jasnost tlorisa, izbor materialov, komunikacija z okoljem, varčevanje pri ogrevanju in zaprtost župnijskega središča, ki je bilo zgrajeno v neposredni bližini prometnega križišča (Razglasitev 2004: 17; Ru-

<sup>5</sup> France Kvaternik se je rodil v Starem trgu pri Ložu. Študiral je na Fakulteti za arhitekturo v Ljubljani, kjer je leta 1961 diplomiral. Delal je v projektne biroju, v prostem času pa projektiral in pripravljale načrte za prenove sakralnih stavb po Sloveniji in tudi drugod. Pred drugimi arhitekti je imel to prednost, da je znal združiti umetnost z liturgijo, se pravi lepo z uporabnim. Delal je na Škofljici, v Vipavskem križu, na Svetih Višarjah, Brezjah, Ponikvi, Kidričevem, Grahovem, Logatcu itd. Izrisal je tudi pokriti prostor za somaševanje na prostem v Medžugorju. Kvaternik je v povojnem času realiziral kar 11 bogoslužnih stavb v Sloveniji, kar ga uvršča v sam vrh sakralne produkcije pri nas, prim. spletni vir 1; Kavčič 2009: 68.



Slika 2: Zvonik pred cerkvijo Kristusa Odrešenika (foto: Tanja Martelanc).



Slika 3: Leseni kip Kristusa (foto: Petra Kolenc).

dolf 2001/8: 2; Stubelj 2005: 32–33).

Šele leta 1980, ko se je politika v Jugoslaviji nekoliko omehčala, je bilo izdano gradbeno dovoljenje za gradnjo cerkvenega središča na vogalu križišča med Kidričevo in Vojkovo ulico. Na podlagi razpisa so izbrali podjetje Primorje Ajdovščina, ki je 12. avgusta istega leta začelo z gradbenimi deli in do konca leta zgradilo temelje z zakloniščem. 14. decembra 1980 je škof dr. Janez Jenko slovesno blagoslovil temeljni kamen, ki leži pod medeninasto ploščo pri vhodu iz veže v cerkev (*Razglasitev* 2004: 17; Rudolf 2001/8: 2; Stubelj 2005: 32–33).

Finančna sredstva za gradnjo so prihajala iz različnih koncev in krajev. Največ so prispevali nemška škofovska konferenca (900.000 DEM) ter dobrotniki iz Kanade in Švice, ki sta jih nagovorila dr. Janez Jenko in dr. Alojzij Šuštar, nekaj malega so prispevali tudi verniki sami (ok. 8 do 9 %). Del denarja od prodaje malega semenišča je

goriška župnija namenila za novogradnjo. Poleg tega je bil najet tudi kredit pri Jugobanki v vrednosti 64.000.000 DIN, pomagali pa so še drugi dobrotniki (Stubelj 2005: 32).

12. decembra 1982 je škof dr. Janez Jenko slovesno posvetil cerkev. Župnija se je takrat preimenovala v Župnijo Kristusa Odrešenika v Novi Gorici, zato obhaja svoj praznik na nedeljo Kristusa Kralja (*Razglasitev* 2004: 17; Rudolf 2001/8: 2).

### Vasica verujočih

Prvotna zamisel župnijskega središča je bila, da naj bi delovalo kot »vasica verujočih« (cit. po: AŽNG, Šifra Dom: 1) znotraj novozgrajenega mesta. Cerkev je postavljena tik ob eni od pomembnih vpadnic v Novo Gorico, Vojkovi cesti, hkrati pa stoji na križišču te ulice s Kidričevo, ki se proti vzhodu preimenuje v Sedejevo. Kljub bližini križajočih se poti pa je svetišče odmaknje-

no od prometnega vrveža z umetnimi nasipi in urejeno zeleno okolico, hkrati pa se odpira proti mestnemu središču. Pred cerkvijo je tudi tlakovan krožni prostor za zbiranje, na sredi katerega je simbolično posajena lipa.

Vhod v cerkev je na zahodu in vodi v vežo, ki povezuje glavne enote župnijskega središča: bogoslužni, veroučno-vzgojni in bivalni del (*Razglasitev* 2004: 17). Tloris središča je nastal v naslonu na tipično samostansko zasnovi. Na severni strani je cerkvena stavba, ki je tradicionalno obrnjena proti vzhodu in ima na jugu stransko kapelo, na zahodu zakristijo in župnijske prostore. Južno od cerkvene stavbe je kvadraten atrij z zelenico, okrog njega so v južnem in vzhodnem traktu nameščeni hodnik z učilnicami in raznimi prostori; v delu teh traktov danes domuje montessori vrtec. Na stiku južnega in zahodnega krila je polžasto stopnišče, ki vodi v nadstropje. V nadstropju so bivalni prostori župnijskega upravitelja in drugih sodelavcev, pod cerkvijo je zaklonišče, ki se uporablja tudi kot dodaten prostor druženja, pod trakti pa sobe namenjene drugim dejavnostim, npr. skavtski organizaciji in raznim srečanjem. Vse etaže povezuje še eno večramno stopnišče v vogalu vzhodnega in južnega trakta, v slednjem je tudi dodaten izhod.

Cerkvena ladja je kvadrat, njene stranice merijo 25,20 x 25,20 m. V nasprotju s cerkvenimi stavbami, ki so se na naših tleh gradile v preteklosti in so bile povečini longitudinalne, ima novogoriška cerkev centralni tloris,<sup>6</sup> zato je

<sup>6</sup> Centralna usmerjenost cerkvenih prostorov je namreč ena od glavnih posledic drugega vatikanskega cerkvenega zbora (1962-1965), ki da večji poudarek skupnosti občestva. Čeprav je potrebno tudi vedeti, da so se težnje po opustitvi longitudinalnega večladijskega prostora in uveljavljanje središnega začetke pojavljati že v začetku 20. stoletja, glej: Kropelj 1999: 72. V priporočilih koncila je tudi zapisano: »Pri zidanju svetih stavb je treba skrbno paziti, da bodo primerne za opravljanje liturgičnih obredov in da bodo omogočale dejavno sodelovanje vernikov.« cit. po: Kropelj 1999: 73. Tako je bogoslužna reforma po koncilu poudarjala pomen občestvenosti, ki se jo doseže tudi s centralno zasnovanim prostorom, in spodbujala novo arhitekturo, ki bi bila bolj enostavna in brez pretiranega okrasja. Vendar je hladnost teh sakralnih prostorov (beton, prazne stene) vernika prej odbijala kot pa privabljalna. Poleg tuzemskega ji je namreč manjkalo tisto vzvišeno, slavnostno, transcendentno,

arhitekt moral na drugačen, nekonvencionalen način usmeriti pogled vernika. Uporabil je namreč stropne nosilce, ki potekajo iz severne in zahodne stene proti jugovzhodnemu kotu ladje, ter s postopoma dvigajočo se strešno konstrukcijo nakazal na najpomembnejši prostor v cerkvi, tj. oltar s tabernakljem. Stropni nosilec se tako od najnižje točke na višini 6,50 m vzpenja do najvišje točke v prezbiteriju, ki leži 14,30 m nad tlakom. Celotna strešna konstrukcija se je podredila tej osi pogleda (*Razglasitev* 2004: 17). Ker se kot glavni vhod uporablja vhod na zahodni in ne tisti na severni steni, je ta element nekoliko izgubil na pripovednosti in je v polnosti viden in občuten le v zadnjem delu (severozahodnem kotu) cerkvene ladje.

V jugovzhodnem kotu ladje je prezbiterij. Poudarjajo ga že prej omenjena strešna konstrukcija, dvignjen tlak in uporaba belega marmorja, ki ustvarja kontrast z rdeče-rjavo notranjščino stavbe, svetlobno pa ga podčrtavajo še štiri visoka pravokotna okna obrnjena proti vzhodu, ki še posebej v jutranjem času razlivajo svetlobo po prostoru; svetloba simbolično nakazuje na Kristusa, luč narodov. V tem primeru ne gre za direktno svetlobo, ampak se sama svetloba odbija od svetlih sten in tako osvetljuje prezbiterij. Na zahodni stranici je nameščen pevski kor z orglami, na severni je privzdignjena empora, na južni pa kapela Matere Božje, ki je s cerkveno ladjo povezana z vrtljivimi vrati. Poleg zgoraj omenjenih vhodov v zahodni in severni steni ima cerkev še stranski vhod v vzhodni steni. Okna cerkve so tik pod streho in so nekonvencionalnih trikotnih oblik.

Arhitekt je pri snovanju notranjščine cerkve izhajal iz štirih barv, nekatera imajo simbolno vrednost, hkrati pa so Primorskemu človeku blizu. Rdeča v prvi vrsti simbolizira kri, trpljenje, pa tudi odrešenje. Ta se v cerkveni opremi pojavlja v rdeče rjavem tlaku, na sedalih, »rdeče žile« pa izstopajo predvsem na marmornatih delih oltarja, ambona in krstnega kamna, kjer kri ponikne

ki ga v takem svetem prostoru pričakujemo. Svetno se je spojilo s cerkvenim in cerkvene stavbe so morale biti predvsem funkcionalne, celo multifunkcionalne (v duhu modernizma), kar zaznamo tudi pri naših povojnih novogradnjah. Glede tega glej: Brezar 1999: 123; Juhant 1999: 24–25; Debevec 2013: 274–275.

in se spet pojavi, kar naj bi nakazovalo na kraške pojave. Rjava je barva lesa, ki ponazarja Trnovski gozd. Lesena so vrata, okna, stoli, strop, križev pot, Kristus Odrašenik v prezbitariji, oltar v dnevni kapeli itd. Prav tako je simbolno izbrana svetlo oljčno zelena barva sten cerkvene ladje in stranske kapele, ki prav tako spominja na gozd oziroma naravo in njeno rast v splošnem pomenu besede. Bela barva je praznična barva, predstavlja krst in evharistijo. Bel je prezbitarij in njegova oprema. Bel je tudi kamen, s katerim je Primorski človek že stoletja močno povezan. Oltar, med drugim tabernakelj, dva ambona in oltarna miza, so narejeni iz belega marmorja, ki je bil pripeljan iz Prilepa v Makedoniji, izklesal pa ga je mojster kamnoseške delavnice Kraškega zidarja. Prezbitarij in stopnice so tlakovani z belimi marmornatimi ploščami iz nemškega Buchtala. Žlahtni materiali, kot je zlato, pa so rezervirani za oltarni prostor npr. roka s kruhom na tabernaklju. Oltar simbolno posnema Kalvarijo, saj je na privzdignjenem mestu (AŽNG, Šifra Dom: 3; AŽNG, Župnijska cerkev: 1; AŽNG, Konkatedralna cerkev: 1; Rudolf 2001/12: 2; *Razglasitev* 2004: 17).

V prezbitariji dominira nadnaravno velik lesen kip Križanega Odrašenika (540 cm) iz leta 1982, delo akademskega kiparja Staneta Jarma (1931–2011).<sup>7</sup> Groba obdelava Križanega – umetnik je delal kar z motorno žago –, neproporcionalno oblikovanje telesnih delov oz. pretirano oblikovanje telesnih razmerij so razpoznavne karakteristike umetnika. Jarm je sam križ celo opustil in se osredotočil zgolj na figuro, ki ima v tej cerkvi osrednjo vlogo, hkrati pa kot 15. postaja križevega pota zaključuje zgodbo na vzhodni steni cerkve, ki jo pripoveduje prav tako njegov križev pot. Vendar novogoriški Križani ni več odmaknjen v svoji božanskosti, ampak je stopil na

zemljo in se približal preprostemu človeku. Tudi Jarm sam je priznaval, da je v trpečem Kristusu videl predvsem učlovečenega človeka in v njem zato ni iskal tiste božanskosti, ki je bila značilna za predhodna obdobja v umetnosti, ampak je želel izraziti največjo človeško bolečino in vdanost. Kip, ki rok nima več razpetih, ampak jih dviguje proti nebu, še dodatno poudarja vertikalno same arhitekturne zasnove in hkrati daje občutek, kot da se rahlo dviga v nebo, kar naj bi imelo simbolno sporočilo odrešenja. Kip uvršča stroka v postmodernizem (AŽNG, Šifra Dom: 1; AŽNG, Župnijska cerkev: 3; *Razglasitev* 2004: 17–18; Ilich Klančnik 2012: 61–65).

V cerkvi posebno izstopa še lesen križev pot, prav tako delo akademskega kiparja Jarma. Postavljen je na vzhodno steno bogoslužnega prostora. Gre za celovito stvaritev z dramaturškim zapletom, stopnjevanjem, vrhom in razpletom. Jarm je 15 cm debele hrastove deske preoblikoval v 14 postaj križevega pota, s tem da je dodal še predpostavajo. Postaje so glede na simbolni pomen različno velike, od 140 do 420 cm, široke pa približno 100 cm. Vsaka postaja je sestavljena iz dveh kosov lesa. Kipar je pri obdelavi lesa uporabljal motorno žago. Predpostavajo na severni predelni steni predstavlja boso nogo, ranljivost, ki se bo na poti na Golgoti le še stopnjevala. Hkrati pa vabi vsakega kristjana, da se poda na trnovo pot za Kristusom. Križev pot s stopnjevanjem v višino ponazarja Kristusovo pot na Golgoti. 3. in 7. ter rahlo tudi 9. postaja so postavljene zunaj vpenjajoče se linije, predstavljajo pa Kristusove padce na tej poti. Najvišje je postavljena 12. postaja: *Jezus umre na križu*. Smrt je predstavljena kot končni cilj odrešenja vsakega verujočega kristjana. Kristusa je križ dobesedno izsesal, ostalo pa je srce, ostala je Ljubezen, ki se daruje na križu, zato ima ta postaja tudi obliko križa in je tako za razliko od drugih sestavljena iz štirih delov. Nato se »pripoved« izpoje v dveh zadnjih postajah, ki sta postavljeni nižje od omenjene. Jarm je pretiraval v proporcijah, močno je shematiziral in hkrati je na nekonvencionalen način upodobil posamezne postaje, saj je kot izrazno sredstvo uporabil le simbol, kot je npr. obličje, orodja mučenja, prebodene noge itd. in tako prepustil verniku, da sam v premišljevanju Kristusovega trpljenja dopolni »celotno sli-

<sup>7</sup> Stane Jarm se je rodil v Osilnici na Kočevskem. V družini so se ukvarjali z rezbarstvom in podobarstvom. Šolal se je na Srednji šoli za umetno obrt v Ljubljani in nadaljeval študij na Akademiji za upodabljajočo umetnost, kjer je pri bratih Kalin študiral kiparstvo. Specialni študij je zaključil pri prof. Borisu Kalinu. Nato je v Kočevju kot likovni pedagog deloval do upokojitve leta 1995. Njegova izrazna sredstva so bila kip, grafika in risba. Naredil je več javnih spomenikov ter opremil tako sakralne kot tudi posvete notranjščine. Več o njem v: Rogina 2012: 112–120.

Slika 4: Notranjost cerkve Kristusa Odrešenika (foto: Petra Kolenc).



ko« (AŽNG, Župnijska cerkev: 2–3; *Razglasitev* 2004: 17–18; Ilich Klančnik 2012: 67–70).

Cerkvene orgle je leta 1988 izdelala priznana orgelska delavnica Mascioni iz Varese-ja v Italiji (op. 1090). Imajo 33 registrov, 2.261 piščali, tri manuale in so elektromehanske. Tipke so v celoti narejene iz lesa in nimajo zgornje prevleke, zato dajejo občutek topline. Celotna orgelska arhitektura se ujema z notranjščino cerkve in je bila narejena po načrtih arh. Kvaternika.<sup>8</sup>

Stranska kapela Matere Božje je namenjena bolj neposrednemu stiku z verniki, hkrati pa jo je mogoče na enostaven način povezati z glavnim bogoslužnim prostorom z zastekljenimi vrtljivimi vrati. V njej je na privzdignjenem mestu lesena oltarna miza z ambonom, kip Matere Božje, netipično Jarmovo delo, in spovednice, ki so delo Mizarstva iz Grosuplja, ki je naredilo spovednice tudi za cerkveno ladjo; postavljene so na severno steno. Zanimivo je kvadratno okno tik nad oltarno mizo, ki jo osvetljuje, južno stranico kapele pa krasita dva vitraja, narejena po predlogah akad.

<sup>8</sup> Isti izdelovalec orgel je naredil še orgle na Sveti Gori in v Vrtojbi. Več o tem v: AŽNG, Župnijska cerkev: 3; Pirih 1989: 41; Rudolf 2001/12: 2; *Razglasitev* 2004: 18.

slikarja Lucijana Bratuša<sup>9</sup> iz leta 1987, izdelala pa jih je delavnica vitrajev Stojana Višnarja. Levi prikazuje Marijo Kraljico miru, desni pa Jezusa pri zadnji večerji.<sup>10</sup>

Pred vhodom v bogoslužni prostor je še relief Roke, sklenjene v molitvi, prav tako delo Jarma, ki predstavlja obeležje za pokojne, slika Marije, ki razvezuje vozle,<sup>11</sup> kopija originala iz Nemčije,

<sup>9</sup> Lucijan Bratuš se je rodil v Vipavi. V Ljubljani je obiskoval Šolo za oblikovanje in nato nadaljeval študij na Akademiji za likovno umetnost, kjer je študiral pri prof. Nikolaju Omersi in Maksimu Sedeju, dve leti kasneje pa opravil še specialko pri Marijanu Pogačniku. Ukvarja se predvsem z grafiko in slikarstvom. Več o njem: spletni vir 5.

<sup>10</sup> Več o opremi kapele v: AŽNG Župnijska cerkev: 3; AŽNG, Šifra Dom: 2; Rudolf 2001/12: 2; *Razglasitev*, 2004: 17–18.

<sup>11</sup> Podoba Marije, ki razvezuje vozle na traku, iz tega izhaja tudi nemško poimenovanje *Maria Knottenlöserin*, je leta 1700 naslikal Johann Melchior Schmidtner za cerkev Sankt Peter am Perlach v Augsburgu blizu Münchna. Marija na podobi na simboličen način rešuje zakonske težave. Časčenje te podobe se je razmahnilo ob koncu 20. stoletja v Argentini. Danes se verniki k njej obračajo predvsem, ko v življenju naletijo na nerešljive težave. Več o časčenju tega tipa Marije v: spletni vir 2.

delo Maše Bersan Mašukov (roj. 1961)<sup>12</sup>, v prtiličju stopnišča, ki vodi v bivalni del središča, pa je tudi slika Kristus med otroki, delo Leona Koporca (1926–2003)<sup>13</sup> iz leta 1985. Ta je za novogoriško cerkev naslikal še Vstalega Kristusa, ki je krasil prezbitrij v velikonočnem času, in Sveto Družino, leto kasneje pa je nastala še podoba Brezmadežne (AŽNG, Župnijska cerkev: 3; Koporc Sedej 2013: 21).

Veroučni in bivalni prostori so svetli in zračni, nudijo vse ugodnosti sodobnega udobja. Bivalni del je odmaknjen od drugih enot župnijskega prostora, tako kot je dormitorij v samostanski klavzuri odmaknjen in namenjen miru, tišini in osebni meditaciji (AŽNG, Šifra Dom: 2).

Tudi zunanjščina cerkve je odeta v že prej omenjene simbolne barve. Svetlo je obarvana opeka, okvirji oken so nakazani v beli barvi, detajli, kot so npr. križ pri vhodu, balkonske ograje itd. so rdeče barve, stavbno pohištvo je leseno. Cerkvena kupola bi morala biti prvotno skrilsta, bivalni objekti pa naj bi bili kriti s korci, kakor je bila nekdanja tradicija na Primorskem, vendar je danes celotna streha bakrena (AŽNG, Župnijska cerkev: 4; AŽNG, Šifra Dom: 3).

V velikonočnem času leta 2001 je bil dokončan zvonik, ki je nastal po načrtih arh. Kvaternika. V njem so štirje zvonovi, ki so bili leta 1998 vlti v podjetju Feniks iz Žalca. Zvonik je zasnovan kot konzolni element, ki ga nosita dva

armiranobetonska nosilca debeline 20 cm. Nosilca sta postavljena pravokotno eden na drugega in nosita stopnišče, ki vodi na vrh zvonika. Na vrhu je kupola krožnega prereza s premerom 0,5 m. Zgoraj in spodaj ima kupola armiranobetonske prstane, med katerimi so armiranobetonski stebriči dimenzij 15 x 40 x 400 cm. Na vrhu kupole je strešna konstrukcija s križem. Zvonik je visok 22,20 m (AŽNG, Montažni zvonik: 1; AŽNG, Župnijska cerkev v N. Gorici; Rudolf 2001/8: 2; Rudolf 2001/12: 2; *Razglasitev* 2004: 17).

25. novembra 2001 je bil blagoslovljen kip dr. Frančiška B. Sedeja, ki je postavljen v bližini zvonika. Naredil ga je kipar Evgen Guštin,<sup>14</sup> v bron je bil odlit v livarni umetnin Kamšek Roman iz Komende, načrt za podstavek je naredil arh. Kvaternik, izdelal pa ga je kamnosek Mužina iz Sela (AŽNG, Razna dokumentacija).

### Župnija Nova Gorica danes

15. marca 2004 je bila cerkev povzdignjena v konkatedralo.<sup>15</sup> Konkatedralni škofov sedež je takrat zasnoval Matjaž Pegan iz Nove Gorice, tako da se harmonično zlije s celotno notranjščino cerkve, izdelalo ga je mizarstvo Humar-Goljevšček iz Orehovalj, kamnoseška delavnica Mužina iz Sela, kovinski del pa je prispeval Julijan Vendramin iz Solkana (*Razglasitev* 2004:18).

16. januarja 2014 se je župnija zopet preimenovala, in sicer v Župnijo Nova Gorica. Danes v njenih okvirih delujejo montessori vrtec (Hiša otrok Frančiška Sedeja), izvaja se verouk za otroke od 3. do 15. leta starosti, aktivne so mladinske veroučne skupine, skavti, zakonske in biblične skupine, skupine za versko poglobljanje, skupine za starejše, za starše veroučencev, župnijska Karitas, orgelska šola, pastoralni svet, gospodarski svet, župnijsko življenje bogatijo tudi drugi bogoslužni sodelavci. Cerkev v Novi Gorici ni postala sedež škofije, kot so predvidevali v 50-ih letih 20.

<sup>12</sup> Maša Bersan Mašuk se je rodila v Moskvi, kjer se je tudi šolala. Danes živi in ustvarja na Gorenjskem. Več o umetnici v: spletni vir 3.

<sup>13</sup> Leon Koporc je leta 1950 diplomiral na Akademiji za upodabljačo umetnost v Ljubljani pri prof. Gojmirju Antonu Kosu ter tam dve leti kasneje končal tudi specialistični študij. Največ je slikal v olju, blizu sta mu bili figuralika in krajina pa tudi tihožitje in potreti. Izražal se je predvsem z barvo, s katero »je pravzaprav bolj risal kot slikal«, cit. po: Zlatar 2013: 5. Hkrati pa je želel odkriti tudi mistično svetlobo, kar ga je privedlo do magičnega realizma in nadrealizma, ki se intenzivno kaže v prav v umetniškem sakralnem opusu. Skozi zaznavno nas slikar popelje do tistega, kar se ne da upodobiti, hkrati pa pušči gledalcu prosto pot do lastne interpretacije in čustvovanja ob doživljanju podobe. Največkrat je upodabljal Vstajenje, kot enega temeljev krščanske vere, saj se po smrti naše življenje ne konča, ampak nadaljuje v večnosti, prim. Zlatar 2013: 5–6; Koporc Sedej 2013: 18–19.

<sup>14</sup> Evgen Guštin se je rodil leta 1928 v Repnu na Krasu. Poklicno je bil gradbenik in se je šele po upokojitvi posvetil likovni umetnosti. Najprej je svoje znanje razširil na slikarstvo, po letu 1983 pa se je izpopolnil pri kiparju Mirsadu Begiću. Znan je po portretnih bustah, ki krasijo marsikateri kraj tako v Sloveniji kot tudi v zamejstvu (Heberle Perat 2004: 11–12).

<sup>15</sup> Konkatedrala je sostolna cerkev, ki ima enake pravice kot katedrala, glavna cerkev škofije.

stoletja, ampak ima pomembno funkcijo konkatedrale, novogoriško župnijsko središče pa danes predstavlja glavno središče Goriškega okrožja.<sup>16</sup>

Župnijsko središče v Novi Gorici so od ustanovitve do danes vodili: Gašper Rudolf (1976-2009), Rafael Klemenčič (2009-2010), Aleš Rupnik (2010-2013), Robert Ušaj (2013-2015) in Alojzij Kržišnik (od leta 2015).

## VIRI IN LITERATURA:

### Arhivski viri:

AŽNG – Arhiv Župnije Nova Gorica

AŽNG, Konkatedralna cerkev (sostolnica) Kristusa Odrašenika v Novi Gorici.

AŽNG, Montažni zvonik cerkve Svetega Odrašenika v Novi Gorici.

AŽNG, Razna dokumentacija.

AŽNG, Šifra Dom, Župnijsko središče SV. ODRŠENIKA v Novi Gorici, Tehnično poročilo.

AŽNG, Župnijska cerkev in župnija Kristusa Odrašenika Nova Gorica.

AŽNG, Župnijska cerkev v N. Gorici, Nadvišanje zvonika.

### Spletni viri:

Spletni vir 1: France Kvaternik – osemdesetletnik: <http://www.casnik.si/index.php/2013/12/19/utrinek-france-kvaternik-osemdesetletnik/>

Spletni vir 2: Juan-Ramón Celeiro: Marija, ki razvezuje vozle: [http://www.druzina.si/icd/spletnastran.nsf/0/A69199FAF48D39A2C1257C9100415403/\\$FILE/MARIJA%2C%20KI%20RAZVEZUJE%20VOZLEM.PDF](http://www.druzina.si/icd/spletnastran.nsf/0/A69199FAF48D39A2C1257C9100415403/$FILE/MARIJA%2C%20KI%20RAZVEZUJE%20VOZLEM.PDF)

Spletni vir 3: Maša Bersan Mašuk: <http://www.muzej-menges.si/slovenscina/razstave/2.srecanje/bersan.html>

Spletni vir 4: Molimo skupaj, Molitev.net: <http://www.molitev.net/html/vprasanja-odgovori/>.

Spletni vir 5: Slovenska biografija: Lucijan Bratuš: <http://www.slovenska-biografija.si/oseba/sbi1003020/>

<sup>16</sup> Za vse podatke in možnost vpogleda v župnijski arhiv se iskreno zahvaljujem župnijskemu upravitelju, gospodu Alojziju Kržišniku, in bivšemu župnijskemu upravitelju gospodu monsignorju Gašperju Rodolfu.

## Literatura:

Brezar V. 1999: Premislek o problemih sakralne arhitekture na Slovenskem. V: Leon Debevec (ur.) *Sakralna arhitektura v slovenskem prostoru – danes*, str. 117–126.

Brezar, V. 1999: Vloga sakralne arhitekture v arhitekturni stroki. V: Leon Debevec (ur.) *Sakralna arhitektura v slovenskem prostoru – danes*, str. 91–98.

Debevec L. 2013: Sakralna arhitektura po drugem vatikanskem koncilu »ikona« ali »reklama«?. V: *Bogoslovni vestnik*, letn. 73, št. 2 (2013), str. 269–277.

Heberle Perat M. 2004: Milost ustvarjanja, v: *Ilo in ploskev ujeti spomini Evgena Guštine ...*, str. 11–12.

Ilich Klančnik B. 2012: Stane Jarm – kipar. V: *Stane Jarm – kipar*, str. 10–77.

Juhant J. 1999: Stanje človeka in umetnosti. V: Leon Debevec (ur.) *Sakralna arhitektura v slovenskem prostoru – danes*, str. 19–27.

Kavčič M. 2009: Bogoslužne stavbe na Slovenskem po drugi svetovni vojni: evidenca produkcije. V: *AR: arhitektura, raziskave*, št. 2, str. 64–69.

Klemenčič D. 1966: V mestu brez zvonikov ... V: *Družina*, letn. 15, št. 3, str. 34.

Koporc Sedej V. 2013: Leon Koporc. V: *Ars sacra, risbe*, str. 18–19.

Kropej A. 1999: Vloga sakralne arhitekture v cerkvi. V: Leon Debevec (ur.) *Sakralna arhitektura v slovenskem prostoru – danes*, str. 71–75.

Pirih V. 1989: Nove orgle v Novi Gorici. V: *Cerkveni glasbenik*, letn. 82, št. 4–6 str. 41. *Razglasitev novogoriške konkatedrale* 2004.

Rogina B. 2012: Biografija. V: *Stane Jarm – kipar*, str. 110–121.

Rudolf G. 2001/8: Začetki župnije Kristusa Odrašenika. V: *Oznanila*, leto 1, št. 8, str. 2.

Rudolf G. 2001/12: Cerkev Kristusa Odrašenika v Novi Gorici. V: *Oznanila*, leto 1, št. 12, str. 2.

Stubelj I. 2005: *Financiranje Katoliške cerkve v Sloveniji na primerih gradnje Cerkve Kristusa Odrašenika v Novi Gorici in Škofijske gimnazije Vipava* (diplomsko delo).

Zlatar M. 2013: Meditacije: risba v opusu Ars sacra Leona Koporca. V: *Ars sacra, risbe*, str. 5–7.