

ORIS STANOVANJSKE ARHITEKTURE V VIPAVSKI DOLINI NA PRELOMU 19. V 20. STOLETJE

ŠPELA LEDINEK LOZEJ*

V prispevku je predstavljeno stavbarstvo v naseljih Vipavske doline, ki so bila na prelomu stoletja pretežno kmečkega in deloma obrtniško- in delavsko-kmečkega značaja. Ob strani puščamo urbano arhitekturo v Gorici in Ajdovščini¹ ter v njunih predmestjih in ob prometnih vpadnicah rastoče vile (Krečič 1987: 29) kot tudi grajsko arhitekturo. Ukvarjanje s kmetijstvom je poleg naravnogeografskih in tehnično razvojnih danosti odločujoče določilo stanovanjsko kulturo, saj je bilo v kmečkem okolju umevanje bivališča vezano na celotni kompleks domačije in ne zgolj na stanovanjski del bivališča. Ker delo ni bilo ločeno od družinskega življenja, se je prebivanje prelivalo preko štirih zidov na dvorišče, v spremljajoče gospodarske pritikline in na komunikacijske vozle v naselju, kot so bili skupni vodnjaki, prostori ob potokih za napajanje živine in pranje perila, prostori pred cerkvijo.

Naselja v Vipavski dolini so bila vključno z mestom Sv. Križ (danes Vipavski Križ) in trgoma Vipava in Št. Vid (danes Podnanos) ruralnega značaja, kar pa ne velja za Ajdovščino, ki je bila vaško naselje urbanega videza. Najočitnejša značilnost vipavskih in goriških naselij je bila strnjjenost, tako starejših velikih vasi kot tudi razvojno mlajših zaselkov, ki so v Vipavski dolini pogosto poimenovani s kolektivnimi imeni (npr.

Merljaki, Mohorini, Lukežiči, Vidmarišče itn.) (Melik 1933: 160). Strnjeno gradnjo so narekovali razlogi strateškega, klimatskega in gospodarskega značaja. V zgornji Vipavski dolini so bile vasi razporejene na obrobju doline (npr. Podraga, Slap), v srednji Vipavski dolini pa so bile mlajše vasice in zaselki tudi na prisojnih obronkih Trnovske planote (npr. Kamnje). V južnem delu Spodnje Vipavske doline so bile velike stare gručaste vasi, sestavljene iz posameznih, pogosto že zaraslih delov (npr. Renče, Bilje), ter mlajši zaselki na obronkih Krasa in Vipavskih Brd (npr. Žigoni, Mohorini). V severnem delu spodnje Vipavske doline pa so bila posamezna razložena naselja (npr. Kromberk, Loke) (Ilešič 1948: 232–235). Večina naselij je ležala ob potokih ali izvirih, ob cerkvah ali gradovih (npr. Slap, Velike Žablje, Lože, Šempas, Renče) ter ob glavnih cestah (npr. Cesta, Dobravlje).

Stavbe v starejših, še srednjeveških strnjenih naseljih so bile zgrajene v nizih, kar je dalo naseljem navidezno urbani značaj (npr. Goče, Sv. Križ, Šmarje). K urbanemu videzu so prispevali tudi mostovži, nadstropne povezave dveh vzporednih nizov, ter ozke vmesne ulice (*gase*). Strnjena naselbinska središča v nizih so obdajale mlajše domačije, stavbe katerih so bile zgrajene okoli zaprtih dvorišč, v nekaterih naseljih pa je tovrstna zazidava celo prevladovala (npr. Podraga). *Gase* in dvorišča, tako odprta (*tnalo* oziroma *knalo*) kot zaprta (*borjač*, *guno*) so bila podaljšani bivalni prostori. Ponekod so se ulice razširile v trge (*place*), navadno pred cerkvijo ali drugo naselbinsko arhitekturno dominantno (grad, znamenje (*pil*), napajališče za živino), ki so bili namenjeni druženju in komunikaciji (TZ; Štupar-Šumi 1987: 217–219).

* Univ. dipl. etnologinja in kulturna antropologinja ter prof. umetnostne zgodovine, Inštitut za slovensko narodopisje ZRC SAZU, spela.ledinek@zrc-sazu.si

¹ Če sta bili Gorica in Ajdovščina urbanizirani mestni naselji, pa je trg Vipava deloval zelo ruralno, prav tako zgolj po spletu okoliščin poimenovano mesto Vipavski Križ (Golec 2007; Ščukovt 1994).

Gasa v Podgriču, fotografija Fanči Šarf, 1958 (Hrani: Slovenski etnografski muzej, 15. terenska ekipa Etnografskega muzeja v Vipavski dolini).



Kmečka domačija (*suhota*) je zaobsegala stanovanjski in gospodarski del. Starejše in skromnejše domačije so imele stanovanjski del v nadstropju, nad gospodarskim delom (vrhkletne, redkeje tudi vrhhlevne domačije). Kuhinja in v primeru večceličnih bivališč tudi spalnice v nadstropju so bile dostopne po kamnitem ali lesenem zunanjem stopnišču. Pri bogatejših starejših stavbah je bil vhodni podest nad obokanimi nišami, na zidani ograji pa so bili stebrički, ki so nosili napušč. Gospodarska poslopja so bila lahko samostojna, lahko pa so bila postavljena v adicijskem (vzdolžnem ali pravokotnem) nizu ali pa v nasproti stoječem nizu (SEM; Klemenčič 2006: 23–25; Štuparšumi 1987: 219). Posebna vrsta so bile domačije okoli zaprtega dvorišča (*borjača*), kjer so bile stanovanjske in gospodarske stavbe nanizane okoli dvorišča, tako da so skupaj z zunanjimi stenami stavb sosednjih domačij in po potrebi z visokim, kamnitim zidom tvorile zaprto celoto. Stanovanjsko-gospodarski kompleks je bil dostopen preko reprezentativnega kamnitega portala (*kalone*), ki je vodil naravnost na dvorišče, ali pa preko podhoda, polodprtega nadzidanega vhodnega prostora (TZ; Klemenčič 2006: 25; Nice 1940: 31–34).

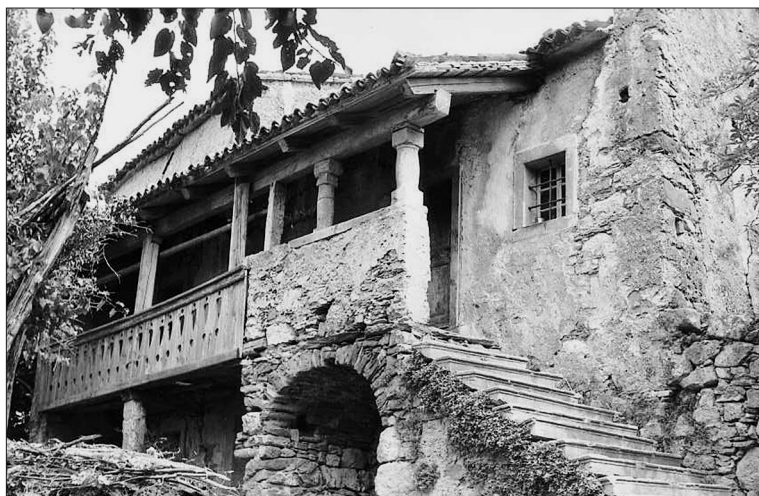
Med gospodarskimi poslojji so bile obvezne kleti (*hrami*), ki so bile v primeru starejših vrhkletnih bivališč pod stanovanjskim delom, lahko pa tudi prostostoječe ali vezane v stavbni niz.

Kleti so bile banjasto obokane z obočnimi kapami nad odprtini oziroma nad zračniki (*hram velban na avbel*). Nad kletjo stavbe je bil navadno *falador* (tudi *faladur*), prostor za stiskanje grozdja.² Nad *faladorjem* so imeli večji kmetje še skedenj za mlatenje žita. K domačiji je sodil tudi hlev (*štala*),³ ki se je prav tako lahko držal stanovanjske stavbe ali pa je stal samostojno. Nad *štalo* je bil senik. Senik pa je bil lahko tudi nad *klanico*. *Klanica* je bila s tremi obodnimi stenami zaprt in na fasadni strani odprt prostor, ki je bil v primeru manjših kmetij brez skednja namenjen mlatenju žita in drugim kmečkim opravilom (ličkanje koruze, cepljenje drv), predvsem pa shranjevanju kmečkega orodja in vozov. Svinjak (*hlev*) je bil ponekod v hlevu za govejo živino, drugod pa je bil samostojen ali pa nanizan ob stanovanjsko ali ob gospodarsko poslojje. Svinjaku je bila lahko pridružena tudi drvarnica. Kašča za shranjevanje koruze v kitah in žita v velikih lesenih skrinjah (*bankih*) je bila ponekod nad kletjo, z uvajanjem korčne kritine pa na mezaninskem podstrešju (TZ; SEM; Klemenčič 2006: 24).

Nad dvoriščem se je razpenjal latnik. Na nekaterih dvoriščih so bili tudi vodnjaki (*štirne*)

² *Falador* je bil s kletjo povezan preko okrogle odprtine, v katere so po potrebi namestili cevi za pretakanje mošta v sode.

³ Na Vipavskem se izraz *štala* rabi za poimenovanje hleva za govejo živino, z izrazom *hlev* pa poimenujejo svinjak (TZ; SEM).



Preplet zidanega, kamnitega stopnišča in rezljanega lesenega *ganka* razodeva razvoj bivališča na stičišču sredozemskih in celinskih vplivov, fotografija Fanči Šarf, 1958 (Hrani: Slovenski etnografski muzej, 15. terenska ekipa Etnografskega muzeja v Vipavski dolini).

na vreteno ali pa na preprost vzvod, na katerem je viselo na verigi vedro za zajemanje vode (*kalalo*). Ponekod so bili vodnjaki celo v kletnih prostorih (npr. v Podragi) (TZ; SEM; Cumin 1929: 128; Ložar 1944: 81). Na dvorišču je bilo še gnojišče, ob njem ali ob štali pa stranišče *na štrbunk*, *iz par desk nad skopano jamo* (Bednařik 1932: 233). Nekatera skromnejša bivališča sploh niso imela straniščnih latrin.

Stavbe so bile zidane, v zgornji Vipavski dolini iz kamna, v spodnji Vipavski dolini pa so bile zaradi razvitega opekarstva tudi že iz opeke. Nekatera zgradbe, predvsem gospodarske in pomožne, so bile neometene, stanovanjske stavbe pa so, če se je le dalo, zaradi zaščite pred vetrom ometli (*obrajhali*) z apnenim beležem.⁴ Stavbe so postavljali domači pa tudi furlanski zidarji. Največ zidarjev v zgornji Vipavski dolini je bilo iz Budanj in Dolge Poljane, v spodnji Vipavski dolini pa iz Renč, kjer je od leta 1897 delovala obrtna zidarska šola. Če so bili renški zidarji specializirani in so glavnino leta delali kot delovodje, mojstri in izučeni delavci po različnih gradbiščih avstroogrske monarhije (v Bosni, na Tirolskem, na Kranjskem, Kvarnerju) pa tudi v Švici (Zupanc 1978: 36–37), so bili vaški zidar-

ji v zgornji Vipavski dolini manj specializirani, poleg zidarstva so obvladovali tudi kamnarsko, kamnoseško, apnarsko, tesarsko in krovsko obrt. Za kamnito gradnjo so rabili peščenjak, ki so ga lomili v vaških kamnolomih, za boljše stavbne člene pa beli apnenec iz kamnolomov pod Nanosom, v Mančah in v Vrhpolju; najboljši kamen in reprezentativne stavbne člene (npr. reliefno oblikovane arhitrave portalov) pa so dobili s Krasa (iz Koprive).

Strehe so bile dvokapne, nekatere so imele tudi čope ali pa so bile štirikapne. Korčna kritina je do konca 19. stoletja v celoti izpodrinila izpričano slamnato in ohranjeno skrlasto kritino (SEM; Cumin 1929: 128; Galuzzo 1984: 39). Uvajanje korčne kritine s položnejšo streho je vzpostavilo tudi shranjevanju namenjeno mezaninsko nadstropje v podstrežju z značilnimi nižjimi okni. Bogatejše domačije so korce položile na *planete*, podložne opečne plošče, ki so bile v napušču deloma poslikane z apnenim beležem. Zaradi burje so bili korci na robu strehe obteženi s kamni, *golicami* (Ščukovt 1994: 232).

Razen v primeru starejših vrhkletnih bivališč je bil stanovanjski del razdeljen na pritličje s kuhinjo in na nadstropje s spalnimi prostori, katerima se z uvajanjem opečne kritine lahko pridruži še mezaninsko podstrežje. Nadstropje je bilo dostopno preko zunanjih kamnitih ali lesenih stopnic (pogosta je bila tudi kombinacija v spodnjem delu kamnitih in v zgornjem

⁴ Sčasoma je izpod tankega beleža pričela prosevati kamnita struktura zidu, na večjih površinah (npr. na vogalnih kamnih) pa je omet tudi odpadel, kar daje danes vtis, da so bile kamnite stavbe neometene.

lesenih stopnic), ki so vodile na zunanji hodnik (*gank*). Lesen zunanji hodnik se je raztezal preko celotne vzdolžne fasade in je slonel na kamnitih ali lesenih konzolah. Nad *gankom* se je raztezal napušč ali pa nadstrešek pod mezaninskimi okni. Z *ganka* so bili dostopni prostori v nadstropju, poleg komunikacijske vloge pa je bil namenjen tudi sušenju pridelkov, še posebej koruze (Galuzzo 1984: 71; Klemenčič 2006: 23). Na prelomu stoletja so se v vaški stanovanjski arhitekturi že pojavila notranja stopnišča (*stenge*) z leseno ograjo (*parapetom*), ki so zmanjšala vlogo *gankov*. Na vrhu notranjega stopnišča je bil hodnik (*musovž*), iz katerega so bili vhodi v spalnice (*kambre*) ter stopnice ali lina za na kaščo. Prav tako kot na kašči so tudi na *musovžu* shranjevali žito, moko, fižol, orehe, lešnike, suho sadje in podobna suha živila v visokih skrinjah (*bankih*). Spali so v *kambrah*, po potrebi tudi na *musovžu*, fantje pa na seniku, v mrzlih mesecih pa tudi v *štali*. Nenasilne predelne stene (*paradane*) med sobami so bile iz opeke ali lesa. Lesen strop v boljših spalnica (*cimbrih*) je bil *šeftan*, toplotno in zvočno izoliran s slamo in ometan. V sobah so po stenah visele na steklo naslikane podobe svetnikov (*podobe na laštre, pildi na glazouno*) (TZ; SEM).

Osrednji in glavni del bivališča na prelomu stoletja je bila *hiša*, kuhinja z odprtim ognjiščem in urejenim odvajanjem dima preko nape in dimnika.⁵ Poimenovanje kuhinje kot *hiša* v Vipavski dolini (in drugih sredozemsko vplivanih pokrajinah) kaže, da je pri razvoju stanovanjskih prostorov iz izvorno enocelične ognjiščnice kuhinja ohranila osrednje mesto v bivališču, za razliko od alpske osrednjeslovenske *hiše*, iz katere je bila priprava in obdelava živil izrinjena v vežo. Poleg pripravi in uživanju jedi je bila kuhinja kot edini razsvetljeni in ogrevani prostor namenjena, vsaj v dolgih hladnih zimskih večerih, še mnogoterim gospodinjskim in kmečkim opravilom, druženju, varovanju otrok, pripove-

dovanju, skupni molitvi ipd. Razen v primeru starejših vrhkletnih bivališč je bila kuhinja v pritličju; z dvorišča se je vstopilo naravnost v kuhinjo, lahko pa tudi preko vmesne veže. Poleg kuhinje so imele nekatere bogatejše domačije v spodnji Vipavski dolini še *medzad*, neke vrste sprejemnico, boljšo sobo, ki pa ni bila namenjena dnevni rabi, ampak zgolj posebnim življenjskim prelomnicam (npr. ležanju mrliča), postavitvi morebitnih reprezentančnih kosov pohištva (npr. kredence z boljšim namiznim posodjem in steklovino, šivalnega stroja) ter hranjenju vsakovrstne krame (TZ). V zgornji Vipavski dolini so sobi poleg kuhinje pravili *izba*, v njej so bile navadno omare in miza.

Starejša ognjišča, sezidana iz kamna ali opeke in zamejena z lesenimi tramovi ali kamnitimi robovi, so bila nizka in prostrana, zavzemala so več kot polovico prostora. Mlajša ognjišča so bila po površini manjša, višja ter sestavljena iz klesanega, lahko tudi reliefno okrašenega kamna. Nad ognjiščem je bila prostrana napa, ki je služila lovljenju in odvajanju dima v dimnik (*kamin*). Če so bila v sosednjih sredozemskih pokrajinah (v Furlaniji, Brdih, na Krasu in v Istri) pogosta ognjišča v izzidku iz stavbne mase, v tako imenovani spahnjenici, pa imamo v Vipavski dolini le nekaj ohranjenih in dokumentiranih spahnjenic, kar gre pripisati naravnogeografskim in družbenozgodovinskim specifikam vipavskega prostora.⁶

⁵ Poleg splošno razširjenih kaminskih kuhinj z urejenim odvajanjem dima so bile na prelomu 19. stoletja še vedno pogoste kuhinje z odprtimi ognjišči brez urejenega odvajanja dima, kjer je le-ta uhajal iz bivališča skozi odprtine v strehi ali pa skozi lino nad vrati (SEM).

⁶ Spahnjenice so se izven grajskih in meščanskih kulturnih miljejev zelo zgodaj pojavile v Furlaniji, kasnejši odvod so tako imenovani *casoni*, enocelična občasna ribiška bivališča v beneški laguni, zgrajena iz močvirskega trsja z izjemo ognjevarnega zidanega spahnjenega ognjiščnega dela. Beneški, pa tudi furlanski vpliv v zgornji Vipavski dolini ni bil tako neposredne narave kot v Istri, na Krasu in v Brdih. V spodnji Vipavski dolini je razvoj opekarstva omogočil relativno zgodnje uvajanje ognjevarne korčne kritine, vzporedno z vpeljevanjem odvajanja dima in rastjo bivališča v nadstropje. Ostrejša klimatske razmere v Vipavski dolini so zahtevale tudi ekonomičnejši izkoristek toplote, zato sta ognjišče in dimnik težila v notranjost objekta. Vzpostavitev nadstropne gradnje in težnjo po vključevanju ognjišča in dimnika v stavbno maso zaradi koriščenja toplote v nadstropju je za območje tržaškega Krasa ugotovil Lorenzo Galuzzo (1984: 53).

Že v prvih desetletjih 20. stoletja pa se je stavbna podoba Vipavske doline spremenila, še posebej zahodnega dela, kjer je prva svetovna vojna porušila oziroma prizadela velik del stavbnega fonda.⁷ Novogradnje so pričeli graditi tudi izven strnjenih jeder zazidave. Čedalje bolj se je uveljavljala opečna gradnja namesto kamnite, strehe so bile pogosto štirikapne (*na pavjon, na švicarski sistem*). Zunanja stopnišča in *ganki* so bili opuščeni na račun notranjih stopnišč in hodnikov. Poleg komunikacijskih so bili neredko v notranjost pritegnjeni tudi sanitarni prostori (*stranišča na štrbunk*). Namesto tal iz *škrli* ali zbite zemlje so se v kuhinjah postopoma uveljavljala betonska tla. Ponekod sta bili v bivališča speljani tudi elektrika in voda. Še odločilnejša sprememba pa je bilo postopno uvajanje štedilnikov, ki so nadomestili odprta ognjišča. Tako imenovane bele kuhinje oziroma bivalne kuhinje so občutno zboljšale kakovost bivanja v stanovanju, tako da so do sredine stoletja odprta ognjišča postopoma izginila iz stanovanjske kulture Vipavske doline (TZ; PANG). V prvih desetletjih 20. stoletja je stanovanjsko arhitekturo in kulturo Vipavske doline zajel prvi val modernizacije, ki je izboljševal stanovanjske razmere, v določeni meri pa tudi že preoblikoval dotedanjo podobo vaške arhitekture. Celovitejše priličenje bivališč moderniziranemu, deagrariziranemu in (sub)urbaniziranemu načinu življenja pa je sledilo šele čez nekaj desetletij, za časa drugega vala modernizacije v desetletjih po drugi svetovni vojni.

⁷ Občina Renče je imela pred prvo svetovno vojno 450 stanovanjskih hiš, v popisu stavb iz let 1939–1940 pa jih je kar 279 oproščenih davka zaradi poveljne rekonstrukcije (PANG: DTUT, fsc. 103 in 104).

VIRI

- Pokrajinski arhiv Nova Gorica 1, Državni tehnični urad Trst, fsc. 103, 104 (PANG).
Slovenski etnografski muzej; Terenski zapiski, teren 15 – Vipava, Ljudsko stavbarstvo in notranja oprema, Vipava 1958, Fanči Šarf, t. š. 5–6 (SEM).
Terenski zapiski Špela Ledinek Lozej, Inštitut za slovensko narodopisje ZRC SAZU (TZ).

LITERATURA

- BEDNARIK, Rado. 1932. *Goriška in tržaška pokrajina v besedi in podobi*. Gorica: Sigma.
CUMIN, Gustavo. 1929. *Guida della Carsia Giulia*. Trieste: Stabilimento tipografico nazionale.
GOLEC, Boris. 2007. Meščanska naselja Vipavske in njihove posebnosti do konca fevdalne dobe. V: *Kronika* 55/2, 201–230.
ILEŠIČ, Svetozar. 1949. Kmečka naselja na Primorskem. V: *Geografski vestnik* 20–21, 217–251.
KLEMENČIČ, Bojan. 2006. Naselbinska in stavbna dediščina Goč. V: *Primorska srečanja* 30/295–296, 16–28.
KREČIČ, Peter. 1987. Nekatere razvojne posebnosti v arhitekturi 19. stol. na Primorskem. V: *Goriški letnik* 12–14, 23–34.
MELIK, Anton. 1933. Kmetjska naselja na Slovenskem. V: *Geografski vestnik* 9, 129–165.
NICE, Bruno. 1940. *La casa rurale nella Venezia Giulia*. Bologna: Nicola Zanichelli Editore.
ŠČUKOVT, Andrejka. 1994. Poselitev in tipologija ljudskega stavbarstva v mestu Vipava. V: Koloini, Borut in Malnič, Andrej (ur.): *Vipavski izbor*, Vipava: Agroind Vipava, 229–234.
ŠČUKOVT, Andrejka. 1998. Vinogradniška zavetišča in gruntne bajte v Vipavski dolini. V: *Etnolog* 8, 117–129.
ŠČUKOVT, Andrejka. 2007. Kuhinja v Vipavski dolini v luči razvoja ognjišča in spreminjanja hišnih tipov. V: *Kronika* 55/2, 423–431.
ŠTUPAR-ŠUMI, Nataša. 1985. Vipavska dolina. V: *Varstvo spomenikov* 29, 209–228.