

ŽELEZNODOBNE NAJDBE V SLOVENSKIH GORICAH

STANKO PAHIČ

Pokrajinski muzej, Maribor

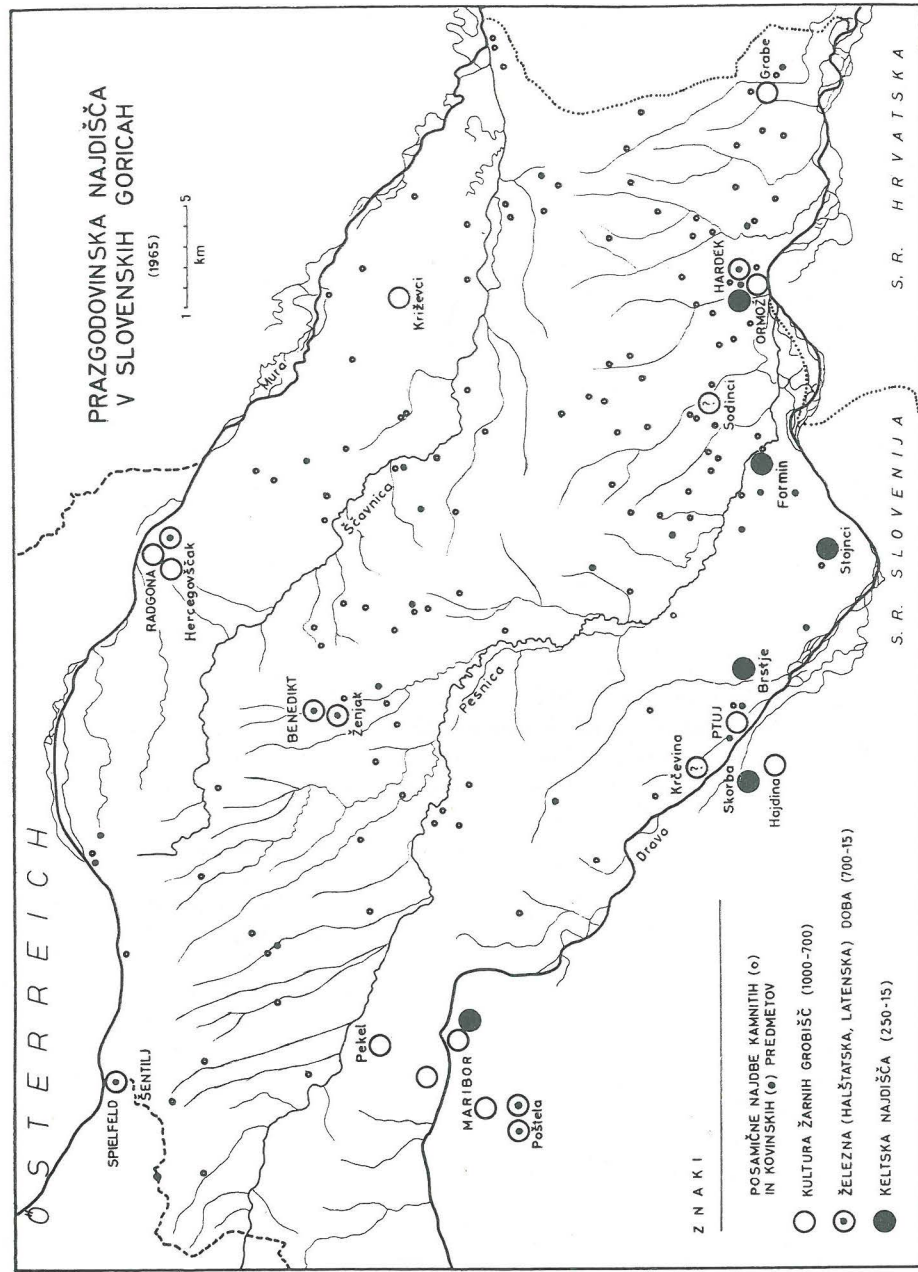
Gričevnat svet Slovenskih goric z obrobniimi ravninami ob Dravi in Muri je bil v davnini le dvakrat gosteje poseljen: v neolitu in antiki. Vzrok temu najbrž ni bilo ozemlje samo, temveč prej zunanje silnice, ki so dele nekdanjih ljudstev privabliale v ta prostor. Pogozdeni grebeni in doline so s svojo blago izoblikovanostjo in obiljem voda pač vsa zadnja tisočletja nudili enake in sicer ugodne pogoje za preživljanje z lovom, živinorejo, poljedelstvom in že od antike dalje tudi z vinogradništvom.

Redka naseljenost pa seveda ni privedla do večjih posegov v prirodnem okolju in tudi ne do izoblikovanja posebnih gospodarskih okolišev kot se nam zlasti zaradi vpliva vinogradniških kultur prikazujejo danes. Možnosti za to so morebiti nastale šele v antiki, a niso proučene, v poprejšnjih obdobjih pa se kažejo razlike le v različni gostoti poseljenosti posameznih področij (priloga 1).

Prvi dokazi naselitve so znani iz poznega neolitika od konca 3. tisočletja dalje predvsem po številnih, a večinoma posamičnih najdbah kamnitega orodja iz glajenega »uvoženega« kamna. Te najdbe so najgosteje posejane po širšem gričevnatem obrobju Drave med Središčem in Polenšakom, nekoliko redkejša pa so v širšem pasu osrednjih goric od Vidma ob Ščavnici do Lenarta. Mursko in Apaško polje sta z izjemo redkih v prodnem nanosu najdenih predmetov brez teh najdb, prav redke pa so tudi v višjem gričevnatem predelu med Dravo, Pesnico in Muro od Ptuja do Šentilja. Po tipih prevladujejo vzhodne podonavske preluknjane kladivaste sekire in ploščate kopače po obeh središčih poselitve, medtem, ko so zahodnim kulturnim vplivom pripisane ploske nepreluknjane sekire in dleta precej redkejša in skupno z zelo redkimi najdbami nordijsko vplivanih preluknjanih orodij prav tako doma na obeh področjih.¹

K tem najdbam so bili šele po vojnem obdobju odkriti prvi ostanki naselij, ki vsa še čakajo načrtnih raziskav. Ugotovljeni so bili na ravnici Ptujskega polja (Mihovci), na robovih teras (Vumpah, Pavlovski vrh, Šarfarsko) in po grebenih gričev (Andrenci, Strjanci, Hardek, Sp. Porčič,

¹ Prim. podobne ugotovitve na področju avstrijske Štajerske: W. Modrijan, Jungsteinzeitliche Funde aus Steiermark, Neue Chronik št. 15, 2 s., s karto, priloga k graški Tagespost št. 124, 29. 5, 1953.



Karta 1. Prazgodovinska najdišča v Slovenskih goricah
Karte 1. Urgeschichtliche Fundorte in den Slovenske gorice

Ptujski grad).² Iz lege teh najdb ni očitno kakšno pravilo naseljevanja, npr. predvsem po suhih brezgozdnih ravninah kot se tu in tam domneva. Iz redkih keramičnih najdb, skoro izključno črepinj raznih tipov posod, je zagotovljena pripadnost teh najdb preoblikovani lengyelski kulturi iz začetka drugega tisočletja.³ To ustreza višku suhe subborealne dobe, ki je omogočala ustvarjanje naselij tudi v pogozdenih področjih.

Usoda te najstarejše poselitve je neznana, saj je njeno nadaljevanje v poznejše obdobje ugotovljeno le v redkih primerih. Res se na Ptujskem gradu pojavljajo fragmenti keramike mlajšega Ljubljanskega barja (slavonske kulture), podobno kot kažejo najdbe na Strmcu nad naseljem v Strjancih po videzu bronastodobni značaj^{3a} ter je ta ali ona kamnita sekira bila v rabi še v poznejšem času, zanesljiv dokaz za posploševanje pa to ni. Nasploh dajejo redkoštevilne najdbe v obdobju med 1800 in 1200, torej v bronasti dobi varljiv občutek praznine v pokrajini, kjer se pogoji za življenje niso bistveno poslabšali. Na prste preštete najdbe tega časa (bakreno bodalo iz Jakobskega dola, sekira z ušesom iz Oseka, meča s polnim držajem iz Moškajncev in ormoške okolice, pa morda še plavutaste sekire s Cerkvjenjaka, Podgradja in Sp. Kocjana⁴ po svoji raztreseni legi ne razodevajo kakega ožjega naselitvenega področja, niti kake prehodne trgovske poti, ki bi naj v tem času že vodila h kovinarskim središčem na vzhodu. Tipi najdb so precej splošni in kažejo prej na kulturne vplive iz vzhoda kot iz drugih smeri, časovno pa jih je moč razporediti na vso bronasto dobo med stopnjami A in D. Čeprav vzroki niso znani in bi jih sedaj bilo mogoče le domnevati, se zdi, da je eneolitsko prebivalstvo te kraje v precejšnji meri zapustilo, novega vala priseljevanj, ki bi izpolnil to praznino pa najbrž ni bilo.

Tak val kot strnjena naselitvena skupina se je pojavil šele prav na koncu bronaste dobe okrog leta 1000, ko se je kot odmev velikih selitev ljudstev z žarnimi grobišči v 13. stoletju, ki so dosegle tudi predalpski svet (Zagreb, Dobova, Brinjeva gora, Velemszentvid, St. Paul v Lavantinski dolini idr.), po 200 letih premaknil iz južne panonske ravnice ter se ustalil ob Dravi in Muri. Oba tokova sta se ustavila pred pregrado težko prehodnih

² O teh najdiščih so bile doslej objavljene le kratke omembe: Ptujski grad — J. Korošec, *Predzgodovinska naselbina na Ptujskem gradu*, 1951, 96 s., Drulovka (op. 3), 41, op. 7 (izločitev) in Neo- in eneolitski elementi na Ptujskem gradu, *Poročilo o raziskovanju neolita in eneolita v Sloveniji* 2, 1965, 5 ss. Andrenci — S. Pahič, *AV* 5, 1954, 355 ss., T. 2 in 3. Spodnji Porčič, Strjanci, Šafarsko, Vumpah — *Varstvo spomenikov* 7, 1960, 228, 317; 8, 1962, 190, 225. Hardek, Pavlovski vrh, Mihovci — še neobjavljeno.

³ Najdbe tega obdobja iz slovenskih najdišč Ajdovska jama in Drulovka je obdelal J. Korošec in jih opredelil kot lokalno alpsko skupino z vplivi lengyelske kulture (*Acta Archaeologica* 9, Budapest 1958, 85 ss.), oziroma »alpski facies lengyelske kulture« (Drulovka, *Zbornik fil. fak.* 3/4, 1960, 47). Pregled vseh znanih najdb iz področja Slovenije in severozahodne Hrvaške je podal S. Dimitrijevič in jih kot »badenizirano lengyelsko kulturo« združil v »lasinjsko kulturo« (*Opuscula archaeologica* 5, 1961, 22 ss.). Za oceno Dimitrijevičevih stališč prim.: J. Korošec, Neo- in eneolitski elementi na Ptujskem gradu (op. 2), 14 s.

^{3a} S. Pahič, *VS* 9, 1965, 171 s.

⁴ Nekatere teh najdb je časovno opredelil W. Schmid (Jakobski dol, Cerkvjenjak in Moškajnci) — *Südsteiermark im Altertum*, v Hausmann, *Steiermark*, 1925, 2 s. Ormož — Z. Vinski, *Vjesnik arh. muzeja* 3. s. 1, 1958, 29 s., sl. Osek — *Varstvo spomenikov* 7, 1960, 289. Podgradje, Sp. Kocjan — še neobjavljeno.

sotesk nad Rušami in Gradcem, pri čemer sta Slovenske gorice pravzaprav obšla in se tega sveta dotaknila samo na obrobju.⁵ To velja tudi za manjše založne najdbe, ki pripadajo še Ha A obdobju, v Peklu pri Mariboru, na Grabah pri Središču, Hercegovščaku pri G. Radgoni in Pušencih.⁶ Poznejša naselitev, lokalno zaznamovana kot »ruška skupina« kulture žarnih grobišč iz časa med 1000 in 700 je v zahodnem delu Podravja znana po stotinah žarnih grobov v Rušah, Mariboru in Hajdini,⁷ vzhodno od tod pa po utrjenih naselbinah kot so Ptujski grad, Ormož, Križevci pri Ljutomeru in Gornja Radgona.⁸ Izrazito poljedelsko usmerjeno ljudstvo se je torej naselilo na plodnih ravninah ob rekah in je najbrž le redko prodiralo ob Pesnici in Ščavnici v notranjost pokrajine, kot bi smeli domnevati po slučajnih najdbah tulaste sekire in skodelice v Juršincih ter tulaste sekire in fragmentov keramike na Ženiku in v Biserjanah pri Vidmu ob Ščavnici.⁹ S tem pa je praznina naselitve v Slovenskih goricah v tem obdobju dozdnevno dosegla svoj vrh.

Kultura žarnih grobišč je v Podravju ob koncu 8. stoletja doživela nenaden in bržkone nasilen konec. V vrsti selitev, ki so imele svoj začetek nekje v azijskem prostoru in jim kot vzrok pripisujejo tudi poslabšanje klime, so bile naselbine opuščene, ljudstvo pa se je umaknilo iz tega prehodnega področja ob Dravi delno najbrž proti jugu, kjer kažejo najdbe iz Ljubljane pa tudi venetska estenska kultura (Este 2) poleg sočasnih tudi znake nadaljnega razvoja žarnogrobiščnih oblik. Del prebivalcev pa je očitno ostal in se pretežno umaknil v nekatere odročnejše in predvsem

⁵ V »ruški skupini« zajete nosilce kulture žarnih grobišč je W. Schmid BRGK 15, 1925, 189; Südsteiermark, 5; Joanneum 2, Graz 1940, 9 ss.; ZhVSt 36, 1943, 138 označil kot Venete. Ta najzgodnejša etnična opredelitev v naših krajih ima edino oporo predvsem v kronološkem zaporedju razvoja določenih oblik in prvin, ki se prvič pojavljajo v podravskih žarnih grobiščih, v estenski kulturi v severni Italiji (za katero je etnična pripadnost Venetom podana v antičnih pisanih virih) pa se razvijajo dalje. Tezo o nastanku stopnje Este 2 s priselitvijo Estencev iz Podonavja oziroma Srednje Evrope (kot zadnjo selitvijo v tej smeri) je razvil že David Randall-Mac Iver, Villanovans ad early Etruscans (1924), 91 ss. ter The iron age in Italy (1927) 25 ss. Ob reviziji njegove kronologije, ki loči Este 1 in Este 2 z 200 leti praznine pa se H. Müller-Karpe (Beiträge zur Chronologie der Urnenfelderzeit nördlich und südlich der Alpen, 1959, 95 ss.) zavzema bolj za kontinuiran razvoj iz 9. v 8. stol. Že časovna vzporednost med še obstoječimi žarnimi grobišči v Podravju v 8. stol. in Este 2 bi ob ugotovitvah trajanja (vsaj nekaterih) teh grobišč do 7. stol. terjala ponovno proučitev teh stališč.

⁶ Nobena teh najdb ni bila še podrobno proučena. Poročila so izšla: za Grabe — MhVSt 5, 1854, 201 s. ter Blatt Ptuj, 1936, 7; za Pekl — Varstvo spomenikov 7, 1960, 319; za Hercegovščak — Jahresberichte des Joanneums (JJ) 71 za 1882, 22 s. ter 72 za 1883, 15, 17; za Pušenci — Varstvo spomenikov 8, 1962, 227.

⁷ Doslej najobsežnejši prikaz teh grobišč je podal H. Müller-Karpe, Chronologie, 115 ss., T. 108—123. Prim. tudi novejša domače krajše obravnave: Žg. Hajdina — F. Starè, AV 1, 1950, 31 ss. Pobrežje — S. Pahič, AV 5, 1954, 239 ss. Ruše — S. Pahič, Razprave SAZU 4/3, 1957.

⁸ Od teh je bila doslej objavljena samo ena — J. Korošec, Ptujski grad (op. 2), medtem ko je poročilo o raziskani naselbini v Ormožu v pripravi, ostali najdišči pa sta bili šele odkriti in le delno sondirani (Varstvo spomenikov 8, 1962, 192; 9, 1965, 154 ss.).

⁹ Najdiščne okolnosti in morebitne zveze obeh predmetov iz Juršincev niso znane (Blatt Ptuj, 17). Sekira z Ženika je morebiti posamična najdba, keramične ostaline iz Biserjan (Varstvo spomenikov 9, 1965, 190 in 10, 1966, 192 s) pa bi govorile za žarnogrobišče naselbino, prvo ali edino (?) ob Ščavnici.

varnejše kraje v okolici, saj kažejo nekatere poznejše najdbe na gradiščih isto razvojno smer. Zaton žarnogrobiščne kulture pomeni hkrati začetek železnodobne halštatske, ki so jo nekateri razlagali tudi s priselitvijo novih »ilirskih« rodov (Norikov) na področje jugovzhodnih Alp. Ti naj bi s preostanki starega prebivalstva nadaljevali isto oblikovno tradicijo v materialni kulturi, ali pa nanjo vsaj od zunaj vplivali. Pa tudi sedaj se naselitvena podoba Slovenskih goric ni bistveno spremenila, čeprav je v teku železne dobe halštatske kulture postala poglobljena in se z določeno tradicijo ohranila še v antiko. Ta kultura se kaže tod v času, ko so se že izoblikovala prva plemenska središča in eno od teh ob Solbi celo v bližini, vseskozi izrazito »provincialna« in precej revna tako v lastni tvornosti kot sprejemanju uvoženih dobrin. Takšna se je v poznejši železni dobi ob skromnih vplivih po ravninah priseljenih Keltov zlila v skupek do antike trajajoče »vzhodnonoriške kulturne skupine« na področju Podravja in avstrijske srednje Štajerske.¹⁰

Nasproti raziskanim obsežnejšim žarnogrobiščnim najdiščem je za halštatsko obdobje v Slovenskih goricah znanih malo zanesljivih najdb. Z materialnimi dokazi so izpričane le štiri: gomila na Hardeku pri Ormožu, gomila v Gornji Radgoni, najdbe iz gomil pri Benediktu in gradišče pri Novini nad Šentiljem. Prvi resnejši pisec o slovenjegoriških halštatskih najdbah je bil F. Kovačič, ki pa svojih navedb ni z ničemer dokazal. Predvsem je v obeh svojih delih (Slovenska Štajerska ter Ljutomer) povsem svobodno uporabljal izraze »prazgodovinska, brončena, ilirska in halštatska doba« s katerimi je označeval tudi antična najdišča in tako ustvaril zmotno mnenje o prevladovanju halštatskih in latenskih najdb, ki se je obdržalo do najnovejšega časa.¹¹ Njegovi podatki temelje tako večinoma le na domnevah, izvirajočih iz nepoznavanja in nekritičnega podajanja snovi. To velja za »žgane grobove ilirske dobe« pri Krapju, dokazane samo s poročilom domačina o najdbi lonca, ki se ni ohranil. Prav tako F. Kovačič ni videl nobene najdbe od »sledov prazgodovinske naselbine« v Veržeju, potrjenih z najdbo »prazgodovinske žare« v »Ostrčevem oplotu«, »žarami s pepelom in bronastimi predmeti« na nekem travniku vzhodno od trga in »velikim čebrom s pepelom« iz neke kleti, ki niso dospele v strokovne

¹⁰ Razen spodaj obravnavanih slovenjegoriških najdb so znane iz tega časa v Podravju le gradišča na Pohorju (Poštela, Turiška vas, Limbuš, gradišča pri Slovenjem Gradcu), ki jih je opisal W. Schmid v die Ringwalle des Bachergebietes v MPK 2/3, 1915, 229 ss. ter 2/4, 1924, 365 ss. Ob njih še nekaj skupin večinoma razkopanih gomil na Legnu pri Slovenjem Gradcu (H. Winkler, MZK 3. F. 8, 1909, 416), pod Poštelo ter med Pivolo in Razvanjem (neobjavljeno) in v Sp. Podložu (Blatt Rogatec, 47). Zraven sodijo še uničeni plani grobovi na Savinskem (in morebiti pri Župečji vasi, kolikor niso v nasprotju s Schmidovim mnenjem antični) na južnem robu Dravskega polja (Blatt Rogatec, 54, 72) ter v Ločah (GMDS 10, 1950, 20 s.). Pregledno je razvoj železnodobne poselitve podal W. Schmid (Südsteiermark, 8 ss. ter ZhVSt 36, 1943, 138 ss.), ki je tudi ustvaril pojem »vzhodnonoriške kulture« (Blätter für Heimatkunde 8, 1950, 79 ss.). V novejšem času jo je opisal tudi W. Modrijan v Zur Problematik der »Ostnorischen Kultur« v Beitrage Österreichs zur Erforschung der Vergangenheit und Kulturgeschichte der Menschheit — Wartenstein Symposium 1958, 1959, 65 ss. Pri tem se zdi Schmidova razdelitev te kulture na tri stopnje (PZ 24. Berlin 1953, 233 ss.) R. Pittioniju glede na doslej znano gradivo upravičeno tvegana (Urgeschichte des österreichischen Raumes, 1954, 605).

¹¹ Npr. A. Melik, Slovenija 2/2, Štajerska, 1957, 269.

roke in so vse izgubljene. S Kovačičem lahko hkrati dvomimo tudi v pravilnost njegove časovne opredelitve pri veržejskem kolodvoru med ostanki rimskega poslopja in staroslovenskih grobov najdenih »črepov, ki spominjajo na starejšo ilirsko ali halštatsko dobo«. O najdbi »žar s pepelom iz prazgodovinske dobe« na njivi Frejščini pri Kastelišču na Cvenu je F. Kovačič samo slišal. Na to najdbo se nanaša najbrž tudi njegova omemba »sledov naselbine brončene dobe pri Moti«. »Velike prazgodovinske gomile« onstran Kamenščaka proti Radomerju so antične gomile v Grezovščaku, enako kot »prazgodovinske gomile« pri Stari gori. »Sledovi prazgodovinskega selišča« pri Berkovcih izvirajo, sodeč po ostalih podatkih, od ostankov izravnanih antičnih gomil. Nobenih dokazov ni za prazgodovinsko pripadnost »v hallstatsko dobo spadajočih grobišč (gomil) okoli Negove in Kapele« ter »sledovih naselbin brončene dobe okoli Terbegovec«. Antične najdbe iz gomile v Zamarkovi, ki jo je sam razkopaval (škodela inv. št. A 457 je v mariborskem muzeju, ostalo — »kosi neke železne verige, grolice in brončen kipec« so izgubljeni) je presodil kot halštatske oziroma latenske, kar je za njim povzel tudi W. Schmid. Ta po neznanem viru to omenja tudi za gomile pri Šmarjeti (Pernici). S tem pa smemo upravičeno domnevati, da sodijo tudi ostale najdbe, o katerih ni materialnih dokazov, v antično obdobje, oziroma jih pri obravnavanju ilirske dediščine v Slovenskih goricah ne moremo upoštevati.¹²

Ker halštatskih naselbin z izjemo Novin v Slovenskih goricah še ne poznamo, je za sedaj poglavitna značilnost novega obdobja izpričana s pokopom v gomili. Medtem ko so se ponekod v soseščini plani žgani grobovi ohranili tudi v halštatski dobi (npr. Savinsko, Loče, Župečja vas?) tod niso bili znani niti iz poprejšnje dobe. Zanimivo je, da se gomile na Hardeku pojavljajo v neposredni bližini žarnogrobiščne naselbine v Ormožu, isto pa je bilo ugotovljeno tudi v Gornji Radgoni. V obeh primerih so bile v grobu najdbe, ki temelje še v Ha B stopnji (na Hardeku je znana mala škodelica z ročajem, v Gornji Radgoni pa iz mōriškega tipa razviti meč), s čimer se vsiljuje vprašanje, če niso tudi žarnogrobiščne naselbine ob Muri in Dravi doživele še Ha C obdobje kot so to pokazala raziskovanja sorodne naselbine na Brinjevi gori v Dravinjski dolini. Vendar ob pomanjkljivem dokaznem gradivu iz Slovenskih goric tu ni mogoče načenjati te problematike. Vsekakor je posamičen žgan pokop v gomili z malo izjemami edina oblika pokopavanja, bržkone edina oblika pokopavanja v Podravju in na avstrijskem področju halštatske kulture tipa Wies.

Redke najdbe v Slovenskih goricah vsaka po svoje opredeljujejo podobo obdobja železne dobe. Najdbe iz gomil pri Benediktu dokazujejo očitno žarnogrobiščno nadaljevanje v halštatski tvornosti, ki je sicer izpričana tudi drugod, tod pa najbrž govori za umik dela prebivalstva iz naselbin ob prometnih ravninah v zatišje odročnih krajev. Predmeti iz

¹² F. Kovačič, Slovenska Štajerska in Prekmurje, 1926, 4 (Ljutomer, Veržej, Negova, Benedikt), 7 (Zamarkova); —, Ljutomer, Maribor 1926, 3 (Negova, Kapela, Veržej, Krapje, Mota, Terbegovci, Berkovci), 5 (Stara gora, Berkovci), 116 (Grezovščak) 202 (Cezanjevci), 215, 216 (Cven), 217 (Krapje), 259 s. (Veržej); ČZN 15, 1919, 64 (Grezovščak). W. Schmid, Südsteiermark, 8 (Zamarkova, Šmarjeta = Pernica). Prim. k temu navedbe o teh najdiščih pri S. Pahič, Antične gomile v Slovenskih goricah, Časopis za zgodovino in narodopisje, NV 1, 1965, 12 ss.

groba bojvnikarja v Gornji Radgoni kažejo nastajanje knežjega vodilnega sloja v socialnem razčlenjevanju rodovne ureditve družbe tudi v teh pokrajinah. Gomile na Hardeku vzbujajo možnost povezav med žarnogrobiščinimi naselbinami in pojavom gomil. In končno je v gradišču pri Novinah bil ugotovljen v končnem obdobju od Keltov in antike vplivan razvoj »vzhodnonoriške kulture« v železni dobi.

Hardek

O gomilah na Hardeku je poročal dekan P. Dajnko graškemu Zgodovinskemu društvu leta 1851 naslednje:

»Blizu mesta Ormoža, vzhodno od kraja Hardek ob nekdanji antoninško-rimski cesti je tudi nekoliko še preostalih gomil. Večina jih je bila že pred mnogimi leti razkopana in ni nam znano, ali je bilo v njih najdenega kaj pomembnejšega kot žganina in razbite glinaste posode.«¹³

Druge podatke je zbral približno 50 let pozneje neutrudljivi raziskovalec arheološke dediščine naših krajev graški profesor F. Ferk, ko je na svojih počitniških iskanjih sledov rimskih cest naletel tudi na gomile na Hardeku in se avgusta leta 1899 celo lotil izkopavanja ene izmed njih.¹⁴

Med šestimi takrat še večinoma v celoti ohranjenimi gomilami jih je bila večina na ploskem vrhu severno od vasi in na južnih pobočjih. Ob pomanjkljivih poročilih, predvsem pa zaradi odsotnosti večine najdb, jih je časovno težko opredeliti, saj smo vezani le na to, kar nam o njih poroča Ferk. Gomila, ki jo je takrat na vrhu pobočja izkopaval, je bila ovalne oblike in je merila od V proti Z 46 korakov, v višino pa 3 metre, vendar sta bili izmed drugih dve še večji. V eni od obeh Zidaričevih gomil, ki so jo poprej razvozili za izdelavo opeke, naj bi bili najdeni »medena palica, železni meč in vrč...« V bližnji gomili pod vrhom pobočja pa so pri oranju naleteli na »tlak iz prodnikov« in izkopali »črepinje in opeko«. Ti podatki govore za to, da so bile vsaj nekatere gomile prej iz mlajšega kot starejšega časa. Pač pa je bilo v raziskani in sosednjih gomilah najdeno več kamnitega orodja in odlomkov kresilnikov, kar skupno z novjšimi ugotovitvami v letih 1961—1962 dokazuje, da je bila na tej ploski vzpetini severovzhodno od Ormoža najpoprej naselbina neolitško-eneolitške kulture, katere

¹³ Rokopis št. 781 v Štajerskem deželnem arhivu v Gradcu. Prepis je ohranjen tudi v zbirki »Pfarrliche Urkunden zu Großsonntag« v župnijski kroniki pri Veliki Nedelji, kjer je datiran z letnico 1838, medtem ko je na listini v graškem arhivu navedeno: 1851. Tam je rokopis tudi voden v zbirki poročil kaplana Vrbnjaka (S. Pahič, ČZN NV 1, 1965, 19). Citat je objavil že B. Saria, ČZN 20, 1925, 79.

¹⁴ Zapiski o teh ugotovitvah in kopanjih so ohranjeni v beležnicah »Ferien-Tagebücher (FTB), ki so večinoma spravljene v Joaneju, nekaj pa jih ima tudi Deželni arhiv. Na listku, priloženem FTB 1899, je zabeleženo naslednje stanje gomil na Hardeku: »I. Izginule: 1. Krebsova (pri mestnem jarku), 2. Stanecova, 3. Kiklova, 4. dve Zidaričevi, 5. ena SZ od graščinske majerije. — II. Še ohranjene: 1. Na Kukovčevem posestvu tik vzhodno ob poti, ki vodi od Hardeka k Ormožu; vzhodno pred njo je stari zunanji mestni jarek; 2. na Vavpotičevi njivi; 3. na Perčevi njivi (izkopavana leta 1899); 4. na Kuharičevem posestvu, vzhodno od Perčeve gomile. — III. Delno ohranjene: 1. Gomila pri kovaču Horvatu na Hardeku in 2. gomila na Perčevem travniku. — Vsega skupaj torej 12 gomil.«

ostaline so prišle pozneje tudi v nasipne plasti gomil, deloma pa so se ohranile in situ še na okoliških njivah.¹⁵

Izkopavanje vrhnje gomile na posestvu Antona Perca, parc. 191/2, k. o. Hardek, sedaj last Franca Bombeka na Hardeku 28, se je Ferk lotil z osmimi delavci in v dveh tednih (od 7. do 21. avgusta 1899) prekopal večino gomile, razen vzhodnih obrobij, ki so bili nato izoblikovani v današnjo štirioglato »gomilo« (pr. 16 oziroma 21, v. do 1,4 m). Zahodni del gomile je bil leta 1880 odkopal že lastnik in našel pri tem »na SZ vznožju pepel,



Sl. 1. Pogled od zahodne strani na gomilo pri Hardeku med Ferkovim izkopavanjem leta 1899

Abb. 1. Blick von Westen auf das Hügelgrab bei Hardek während der Ferkischen Ausgrabungen im Jahr 1899

¹⁵ Po FTB 1899 ss. je našel Ferk v izkopavani Perčevi gomili: »velik odlomek kresilnika, spodnji del lisaste kamnite sekire, spodnji del temnozeleno serpentinaste sekire z ostrim rezilom, kamnito sekiro, črn kresilnik, prelomljeno lisasto kamnito sekiro, razbito serpentinasto kladivo v obliki konjskega kopita, več kosov črnega kresilnika, pri rezilu odlomljeno serpentinasto sekiro z luknjo, sekiri podoben lisast serpentinast kamen«. Vse te najdbe so ležale deloma v nasipani zemlji, deloma pa v prvotnih tleh, torej prvotni kulturni plasti. Zelo verjetno so se družile z njimi tudi črepinje iz istega časa, kar pa iz zapiskov ni razvidno. Ta pojav je bil opažen pri sondiranju ostankov gomile leta 1961, ko so bili poleg kosov kamnitega orodja v neprekopnem delu gomile odkriti tudi ostanki posod in zajemalk (sedaj v ptujskem muzeju, inv. št. 30.578—30.588, 30.695—30.697). Kamnito kladivo je bilo najdeno tudi na Vavpotičevi gomili zahodno od Perčeve. Kamnito dleto iz tega okoliša je hranil J. Vavpotič iz Hardeka 20 (Varstvo spomenikov 7, 1960, 312). Pri pregledu preorane njive tik vzhodno ob preiskani gomili so bili leta 1963 odkriti ostanki grobih posod v rdeče opečeni zemlji (S. Pahič, VS 9, 1965, 132).

skodele, sklede iz rdeče glin in bakrene predmete«, na JZ strani na gomili pa »okroglo kamnito orožje z luknjo«. Predmete je deloma shranil tedanji ormoški nadučitelj Rauschl in jih pozneje večinoma izročil Ferku.

Tudi Ferkova kopanja so dala vrsto najdb, ki pa so sedaj skoro vse izgubljene. Žal so tudi zapiski o tem delu tako neurejeni, da ta ali ona navedba vzbuja dvome o pravilni razlagi, ponavljajoče se naštevanje najdb pa ne daje jasne podobe o odkritjih.¹⁶ Tudi Ferk je nadaljeval odkopavanje gomile od že načete zahodne strani in jo odkopal delno po plasteh do



Sl. 2. Pogled na ostanke te gomile od zahodne strani leta 1959

Abb. 2. Blick auf die Reste dieses Hügelgrabes von Westen im Jahr 1959

prvotnih tal nekako v obliki križa (sl. 1—2). Pri tem je poleg že omenjenih kamnitih predmetov naletel tudi na vrsto drugih keramičnih in kovinskih najdb, na kurišče z močno opečeno ilovko (d. 8, pr. 4,8 m), plasti pepela in dozdevno dvoje grobov, od katerih naj bi bil eden na južni strani, ženski. Ker niti opis niti skica nista dovolj jasna, ni mogoče zanesljivo ugotoviti, kateri so bili njuni pridevki. Vsebovala sta žgana pokopa in iz opisa sledi, da je bilo v severnem grobu več keramike, v južnem — ženskem — pa več kovinskih predmetov. Ti so bili: »večje število v ognju staljenih bakrenih kepcev različnih kovinskih predmetov, veliko število bakrenih biserov, zlat obroček, dvoje bronastih vijakov oziroma žrebljev (= igel?) z navoji (= tor-

¹⁶ Ferien — Tagebuch 1899, 65—97. Med opisom kopanja je tudi nekaj obrob-nih skic predmetov, delov posod in ornamentov ter skica tlorisa gomile. Podroben prepis teh zapiskov bo podan pozneje v obravnavi prazgodovinskih gomil v Podravju.

diranim vratom?), »bakrena cevčica, oglata cevka iz zvite bakrene žice...« V gomili so bili najdeni tudi ostanki od rje načete železne sulične osti in tulaste sekire, dalje železne cevke, verjetno deli železnih osti puščic in bakreni obročki na usnjenem jermenu (= deli konjske brzde?).

Kovinski predmeti niso ohranjeni, zato lahko o njih le ugibamo. Predvsem ni verjetno, da bi bili v gomili najdeni poleg bronastih tudi bakreni predmeti in je Ferk očitno prišel do tega mnenja po večjem odstotku bakra v zlitini, ki je nekaterim deloma raztaljenim predmetom dal rdečkasto barvo. Vendar pa je bilo njegovo mnenje prenešeno tudi v dnevni tisk in je tako ustvarjalo zmotno predstavo o bakrenodobnem grobu na Hardeku.¹⁷

Po skopem opisu bi lahko domnevali, da sta bili med kovinskim inventarjem dve igli z odebeljenim tordiranim vratom, spiralna cevčica, torej predmeti še žarnogrobišnega značaja, ob njih pa tudi že železni izdelki Ha C stopnje. Vsako podrobnejše ugibanje pa bi bilo le teoretičnega značaja in naj bo tu opuščeno.

Od keramičnih najdb navaja Ferk več posod, pri čemer se morebiti katera z drugačnim opisom samo ponavlja, vendar so tu iz zapiskov za sedaj vse povzete: »fragment večje sklede le z ornamentom; velika posoda z bunčicami; trebušasta vaza z okrasom na notranji strani ter ličnimi nogami v obliki obročev z bunčicami; vrč brez ročaja, narebren (v njem kosti in žganina); dve posodi iz črne gline (žara z izvihanim robom in ornamentom na zunanji strani; cikcakasta in troje ravno vrezanih črt; druga posoda ni bila visoka), položeni ena v drugo; posoda s cevastimi nogami v obliki zatičev; črnordečerjava posoda z nogami v obliki zatičev in štirimi bunčicami na trebuhi; črna posoda s cevastimi nogami; majhen svetlorjav vrček...« Poleg tega še nekaj skupin črepinj: »lepo okrašene grafitirane črepinje posode s širokim trebuhom, kjer je bila štrleča bunčica; črepinje rjavordeče žare z debelimi stenami...« Tudi opisane posode so bile večinoma zdrobljene, črepinje pa je Ferk odposlal ptujskemu muzeju, kjer jih je le nekaj ohranjenih.¹⁸

Med drugimi najdbami je vredno omeniti še »jantar« in v vzhodnem delu gomile »železno verigo, notranji premer členov 2 cm, s po enim velikim obročem in za dlan široko ploščo na koncih«. Kurišče naj bi bilo služilo obema groboma, čeprav je v južnem — ženskem — grobu bila med njima in žganino plast zemlje, zato tudi ni izključeno, da je starejšega porekla.¹⁹ Vsekakor so Ferkovi podatki potrebni podrobne preučitve, da bi

¹⁷ Prim. verjetno Pischingerjevo poročilo »Erster antiker Kupferfund in Steiermark« v *Pettauer Zeitung* od 3. sept. 1899, str. 4.

¹⁸ Prim. poročilo o teh najdbah v *Blatt Ptuj*, 8.

¹⁹ Podoben slučaj z bronastodobno gomilo na mestu neolitske kočje je bil ugotovljen leta 1956 pod Brinjevo goro v zgornji Dravinjski dolini — S. Pahič, *AV* 13—14, 1962—1963, 350. Opis železne verige izdaja njeno keltsko pripadnost, kar bi glede na sledove keltske naselitve v Ormožu (S. Pahič, v tem zvezku *AV*) in znane pojave keltskih grobov v halštatskih gomilah na Dolenjskem ne bilo nič ne navadnega. K tem najdbam bo tako lahko sodil tudi omenjeni železni meč, najden v eni izmed Zidaričevih gomil (po Ferku), verjetno isti, katerega je tamošnji rojak, v času Ferkovih kopanj 17-letni dijak Arnold Pernat pri izkopavanjih videl in — po Ferkovih izjavah? — ocenil kot »latenski meč«, ne da bi mu bilo znano, kje natančno in kdaj so ga izkopali. Na njegovih izjavah sloni očitno tudi Smodičeva omemba izginulega latenskega meča iz hardeških gomil v *Jutru* 18, 22. oktobra 1937, št. 247, 3.

bilo mogoče (morebiti s kakšnimi sedaj neopredeljenimi predmeti v ptujskem muzeju?) dobiti popolnejšo podobo pokopov v tej gomili. Za sedaj je od tod ohranjenih le nekaj keramičnih predmetov:

1. Rdečkasta skodela z uvihanim robom, v. 7, u. 15,5 cm. Inv. št. 3715. T. 1. 1.
2. Skodelica z ročajem, okrašena z inkrustiranimi črtami, v. 1,8, o. 6,5 cm. Inv. št. 3715. T. 1: 2.
3. Črepinje nesestavljive velike grafitirane črne žare z belo meandersko ornamentiko in dvema nastavkoma v obliki živalskih glav, d. 15,5 cm. Inv. št. 3712. T. 1: 3, 4. V muzej jih je oddal najditelj A. Pernat leta 1937.²⁰

V inventarno knjigo je bil vpisan tudi danes izgubljen bronast obroček. Opredelitev gomil na Hardeku je torej možna le na podlagi nepopolnih virov. Bile so nasute očitno na že poprej obljudenem terenu, ki je obdržal svoj prehodni pomen do današnjih dni. V njihovi neposredni bližini, le bliže roba terase nad Dravo in zato laže utrjena je bila žarnogrobišna naselbina za mogočnimi okopi. Grobišče te naselbine je bilo ali pod teraso ob Dravi na sedaj odplavljenem terenu ali pa na ploskem pobočju za naselbino, kjer bi ob poljskih delih pravzaprav bili že morali naleteti nanj. Dasi gradivo iz doslej preiskane naselbine ne kaže izrazitih Ha C elementov, pa kaže skodelica z ročajem v gomili (najdena najbrž na južnem robu gomile v pepelu nad kuriščem) očitno zvezo z njo.²¹ Iz istega oblikovnega zaklada izhaja tudi konična skodela z uvihanim robom. Kontinuiteta z ormoške naselbine je torej očitno podana, ne da pa se ugotoviti, kateri izmed ostalih predmetov sodijo še v zgodnji in kateri že v mlajši čas. Po fragmentih žare z nastavki se na Hardeku pojavlja že nov tip posod s plastičnimi dodatki, deloma — po opisu sodeč — tudi z votlimi nogami. Podobni nastavki so bili ugotovljeni med Ha C najdbami »tipa Wies« npr. v Gol-

²⁰ Obe skodelici in obroček so bili vpisani v inv. knjigi pod Hardek, fragmenti žare pa z neznanim najdiščem skupaj v Sp. Podložem. Črepinje ne izvirajo od Ferkovih kopanj ter tudi niso iz iste gomile, temveč jih je našel A. Pernat, ki je o tem poročal naslednje (pismo z dne 12. januarja 1967 v mariborskem muzeju): »Na zahodni strani globokega kolovoza iz Hardeka proti Libanji čisto blizu ostalih dveh gomil se je nahajala tretja in sicer tik peš-poti. Lastnik te gomile je bil neki Škrinjar iz Hardeka. V začetku tega stoletja je Škrinjar porabil ilovico iz te gomile za izdelavo opeke in je gomilo skoraj popolnoma izravnal. Slučajno sem nekaj let po tem ob priliki svojega dopusta prišel mimo te izravnane gomile in sem si prekopan teren natančneje ogledal. Pri tej priliki sem naletel na površini prekopane zemlje na ostanke velike belo-ornamentirane posode. Okrog črepinj so bili raztreseni drobci kosti in pepela. Dva izredno lepa masivna ročaja v obliki tičjih glav v črni barvi sta molela iz zemlje in sem ju kar z roko izluščil. Ker drugega ni bilo ničesar več in je bila zemlja popolnoma izravnana sem pobral te črepinje in ročaja in jih shranil na svojem domu. Ko je leta 1937 prišel v Ormož kot notar konzervator Viktor Škrabar, sem ga obvestil o svoji najdbi in mu najdene predmete izročil za mestni muzej v Ptuj.« Prim. k temu še Smodičev članek »Prazgodovinske izkopanine iz Ormoža« v *Jutru*, opomba 19! Smodičev pismo W. Schmidu v Gradec z dne 24. oktobra 1937 pravi: »...velezanimive najdbe od Ferkovih izkopavanj 1899 pri Hardeku. Ohranilo se je teh par komadov, ki jih vidite na sliki. Zdi se nam, da izvirajo od neke ogromne posode iz črne gline ki se jako lepo svetlika in je okoli in okoli poslikana z belo meandersko ornamentiko. Ona dva komada na desni strani spadata tudi k tej posodi in imata obliko dveh ptičjih glav ali mogoče ovnov... Najdba sedaj slučajno odkrita, v bornih fragmentih...«

²¹ Prim. enake najdbe iz Ruš in Maribora pri H. Müller-Karpe, *Chronologie*, T. 108—125; podobni primeri so tudi v Este — T. 90, C 4 itd.

desu, prav tako še na starejšem tipu bikonične žare, medtem ko je podobnim posodam z živalsko plastiko na področju ob Donavi bilo pripisano še žarnogrobiščno poreklo (Ha A skupina Baierdorf — Velatice, kjer je nadaljevanje opaženo v Ha C skupini Statzendorf — Gemeinlebarn).²² Posode na cevastih nogah je skupno s podobnimi nastavki najti v podonavskem obrobju vzhodnih Alp, pojavljajo pa se tudi na drugi strani, npr. v Este 2.²³ Ne da bi se spuščali v podrobnosti, za katere trenutno ni pogojev, kažejo najdbe iz gomil na Hardeku jasno povezavo domače žarnogrobiščne tradicije z novimi kulturnimi vplivi ranega Ha C obdobja in bi jih zato časovno morbiti smeli uvrstiti prej v 7.—6. stoletje kot poznejši čas. Nekateri kovinski predmeti dozdevno žarnogrobišnega značaja (igle, spiralna cevka, bronasti deli konjske oprave?) to samo potrjujejo.²⁴

Benedikt v Slovenskih goricah

O železnodobnih najdbah iz Benedikta ni ohranjenih podrobnejših podatkov. Prvo poročilo, ki zadeva tudi te najdbe, je objavil benediški župnik F. Zmazek leta 1900 v mariborskem Voditelju v bogoslovnih vedah.²⁵

»Da so bili kraji v okolici Benedikta v davni preteklosti gotovo obljudeni in Rimljanom znani, nam kažejo gosto nasejane ‚gomile‘, najdene starine i denarji ...

Takih gomil je na župnijskem posestvu blizu župne cerkve Sv. Benedikta še 18. V vasi Trotkova tik podružnice Sv. Treh kraljev je celo pokopališče (v lesu) z 58. gomilami; bolj posamezne so v Ročici, Trstenik, Osek, Gomile ...

Žalibog, da so mnogo teh gomil odkopali in najdene reči razprodali, da se ne ve kam za njimi. Vrbnjak Franc, kaplan od l. 1835—1843 pri Sv. Benediktu, je najrajši razkopaval gomile. Na župnijskem posestvu so vse večje gomile odkopane in v manjših se ne najde drugega nego oglenje, kamenje in črepinje. Na »Ročici« so se našle sekire, lepe bronaste zapestnice; od slednjih se je le ena mogla rešiti. Najbolj so ohranjene gomile v Trotkovi na holmcu, obrnjene proti jugozahodu z 58. gomilami, v lepem redu. Pri odkapanju se se našli 3 bronasti denarji, eden prav dobro ohranjen: averz kaže lep podobo rimskega cesarja Hadrijana ...

Veliko je bilo izkopanih posod: steklenic, glinaste jako umetno izdelane posode; lične kupice, skledice steklene in glinaste.

V teh posodah je bil pepel, kosti in jedila. Nekatere glinaste posodice, žare — Urne — so barvane rdeče in lično izdelane. Več takih posodic je iz črnmodre glin, kakor še sedaj delajo lončarji »putre«.

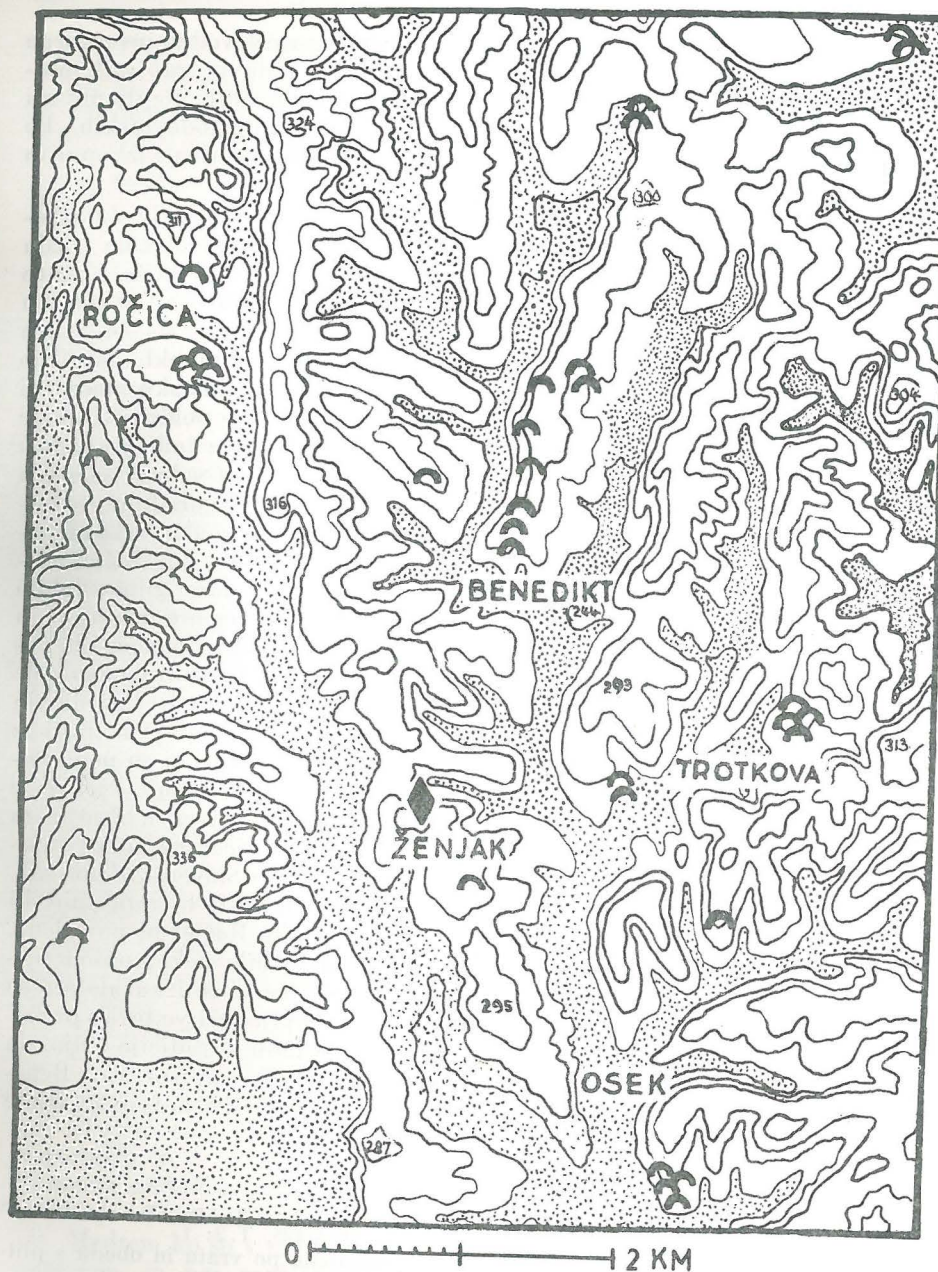
Vse te starine ima sedaj g. J. Munda, kaplan pri Sv. Iliju, ki je izkopaval imenovane gomile.«

²² R. Pittioni, *Urgeschichte*, 609, sl. 451; 456; 589.

²³ R. Pittioni, prav tam, 586, sl. 414 (Statzendorf), 596, sl. 421 (Rabensburg). David Randall Mac Iver, *The Iron Age in Italy*, 1927, plate 3, 1.

²⁴ W. Schmid, ki mu podrobnosti o Ferkovih kopanjih in najdbi keramike v Škrinjarjevi gomili očitno niso bile znane, je grob na podlagi žare, kot mu je o njej sporočil Smodič (op. 20) datiral v 5. stoletje, kar je tudi z ozirom na ostali dve posodi iz Perčeve gomile očitno prenizko (Joanneum 2, Graz 1940, 12; ZhVSt 54, 1941, 12).

²⁵ F. Zmazek, *Voditelj v bogoslovnih vedah* 3, 1900, 375 ss.



Sl. 3. Skupine (večinoma antičnih) gomilnih grobišč okrog Benedikta v Slovenskih goricah
Abb. 5. Gruppen größtenteils antiker Hügelgräber um Benedikt in den Slovenske gorice

Drug podatek je iz leta 1907, ko je F. Kovačič pričel voditi inventarno knjigo muzeja zgodovinskega društva v Mariboru (Glavni zapisnik muzeja), kjer je pod št. 41 do 59 vpisal dvajset nepoškodovanih, zlepljenih ali fragmentiranih posod, med katerimi je bilo devet prazgodovinskih. Po pripisu je te najdbe »iz gomil pri Sv. Benediktu v Slov. goricah izkopal in daroval J. Munda«.

Drugi podatki ali vpisov drugih predmetov ni znanih. Iz Zmazkovega poročila izhaja, da je velike gomile v benediškem župnijskem gozdu razkopaval verjetno že F. Vrbnjak, kaplan J. Munda pa le manjše, kjer so bili žgani pokopi brez celih posod. Ta način pokopa je v Slovenskih goricah običajen za provincialne gomile in nobene opore nimamo, da bi v teh grobovih najdenim črepinjam pripisovali prazgodovinsko poreklo. Antično je tudi gomilno grobišče v Trotkovi, o čemer pričajo pri Zmazku omenjeni novci, opis keramike, od katere so dvoje trinožnikov, dvoje pokrovov, dvoje loncev in štiri skodelice v mariborskem muzeju, tam pa je tudi po zadnji vojni pridobljena pepelnica iz oseškega apnenca. Pozornost vzbuja omemba sekir in zapestnic iz gomil v Zg. Ročici, ki se v slovenjegoriških provincialnih gomilah ne pojavljajo, pač pa bi mogle biti prazgodovinskega porekla. Nenatančno Zmazkovo poročilo ne pove, ali je bilo v Zg. Ročici najdene tudi kaj keramike, saj bi bile posode »iz črnomodre glin« lahko istovetne z benediško keramiko v mariborskem muzeju. Ker niti v krajevnih kronikah niti pri domačem prebivalstvu ni uspelo dobiti določnejših podatkov, bi lahko na podlagi obeh danih virov sklepali, da pretežno cele prazgodovinske posode v mariborskem muzeju ne izvirajo iz benediških gomil, kjer naj bi bili našli samo črepinje. Prav tako ne morejo izvirati iz gomil v Trotkovi, ki so dokazano antične, ne iz trsteniških, ki so nepoškodovane, niti oseških, ki so prav tako antične in tudi ne iz Gomil, kjer se je tradicija o gomilah ohranila le še v imenu zaselka. Največ možnosti za poreklo te keramike nudijo gomile v Zg. Ročici, ki se sicer na zunaj v ničemer ne razlikujejo od ostalih provincialnih gomil po Slovenskih goricah. Ta domneva pa temelji samo na podatku o najdbah sekir in zapestnic, ki ne morejo biti antične, čeprav najdba keramike v Zg. Ročici ni navedena. Ravno ta nenatančnost pa dopušča domnevo, da je bilo nekaj posod pridobljenih tudi v Benediktu, ali pa celo v Trotkovi, če bi se izkazalo, da so bile halštatske gomile na istih mestih z antičnimi. Do razrešitve tega vprašanja, ki jo je mogoče doseči le s kopanjem, naj v skladu s tradicijo velja, da so bile prazgodovinske posadke v mariborskem muzeju najdene »pri Benediktu«, upoštevajoč pri tem vse v Zmazkovem poročilu navedene kraje (slika 3).

Ta keramika je sledeča:

1. Bikoničnotrebušasta črna žara z visokim koničastim vratom, okrašena s plitvimi žlebiči, v. 20, o. 25,2, u. 17,3, d. 9 cm. Inv. št. A 425. T. 2: 1.
2. Okroglasta črna žara s široko odprtino, okrašena po vratu in obodu s plitvimi žlebiči, v. 15,3, o. 20,6, u. 18, d. 7,5 cm. Inv. št. A 426. T. 2: 2.
3. Bikonična črna žara z zoženim vratom in štirimi navpičnimi rebri na trebuhu, v. 17,8, o. 23, u. 17,3, d. 12,5 cm. Inv. št. A 427. T. 2: 3.
4. Skodelica s presegajočim trakastim ročajem, v. 6,7—7,0, o. 13, u. 11, d. 5 cm. Inv. št. A 454. T. 2: 9.
5. Skodelica z dvema presegajočima ročajema, v. 7,4, o. 9,7, u. 8,7, d. 3 cm. Inv. št. A 455. T. 2: 8.

6. Skodelica na nogi, okrašena z mrežastim vzorcem, ki obdaja cikcakasto progno po obodu in trikotnike pod robom, v. 6,8—7,0, o. 11,2, u. 10, d. 4,5, v. noge 2,8 cm. Inv. št. A 459. T. 2: 7.

7. Skodelica na nogi, okrašena s cikcakastimi progami, v. 9,5, o. 16, u. 14,8, d. 8, v. noge 2,7 cm. Inv. št. A 440. T. 2: 6.

8. Bikonična črna žara, v. 15,6 o. 17,8, u. 14,2, d. 8,6 cm. Inv. št. A 460. T. 2: 4.

9. Koničen vrat črne žare, z izvihanim robom, okrašen z vodoravnimi plitvimi žlebiči, v. še 8,4, u. 15,7 cm. Inv. št. A 1748. T. 2: 5.

V neurejeni arheološki zbirki v mariborskem muzeju, kjer niso bile vse najdbe sproti oštevilčene z inv. številkami, je bilo pred drugo svetovno vojno tem predmetom pridruženih še nekaj keramičnih posod iz raznih žarnih grobišč med Mariborom in Ptujem. Tako je F. Holste leta 1937 (zapiski, list A I 13, shranjen v Predzgodovinskem seminarju univerze v Marburgu na Lahni) ugotovil za Benedikt 16 posod, med katerimi je bilo poleg šestih zanesljivo benediških tudi troje znanih posod iz drugih najdišč, sedem pa jih ima nezanesljivo poreklo. S selitvijo muzeja je bil v času druge svetovne vojne sestav »benediške« keramike spet spremenjen, tako da je bilo H. Müller-Karpeju (Chronologie, 275, T. 122), ko je pri zbiranju gradiva za svoj obsežni kronološki pregled kulture žarnih grobišč obiskal tudi mariborski muzej, ob tej priložnosti pokazanih tudi nekaj posod, ki v resnici izvirajo iz žarnega grobišča na Hajdini. Pri povojni ponovni razpostavitvi arheološke zbirke je bilo prvotnim najdbam priključenih še 11 drugih žarnogrobiščnih posod. Šele podrobno preverjanje je odkrilo pri nekaterih predmetih stare inventarne številke na nalepkah in je bilo tako mogoče vzpostaviti pravilno stanje. Zmeda s keramiko in dejstvo, da je v muzeju tudi skupina bronastih predmetov žarnogrobiščnega značaja, ki ni bila vpisana v nobeno inventarno knjigo, a je razporejena kot benediška najdba (inv. št. A 1307—1323), je povzročilo, da so novejši avtorji pričeli uvrščati Benedikt v skupino obdravnih žarnih grobišč »ruške skupine«.²⁶ Vendar v ohranjenih zapiskih in ljudski tradiciji tod ni nobenih sledov o planih grobovih, ki bi bili v času odkritja imeli tudi docela drugačen odmev kot v deželi že običajno razkopavanje gomil.

V podrobnem je potrebna tabela 122 v Müller-Karpejevi Kronologiji tehle popravkov: od 33 narisanih posod jih je le 7 zanesljivo benediških, in sicer žare 29—31, skodelici z ročaji 6 in 19 ter skodelici na nogi 25—26. Benediška je tudi žara 44 na tabeli 116 s hajdinskimi najdbami. Od ostalih 26 posod pripadata dve (4, 27) žarnemu grobišču v Sp. Radvanju, osem (3, 9, 12, 16, 17, 21, 22, 28) žarnemu grobišču na Hajdini, pet (5, 8, 11, 20, 24) žarnemu grobišču v Mariboru, ena (32) žarnim grobovom na Savinskem pri Ptujski gori, ena (23) neznanemu najdišču v »ptujski okolici«, osem preostalih (1, 2, 7, 10, 13, 14, 15, 18) pa neznanim najdiščem, najverjetneje žarnemu grobišču v Mariboru. Poleg osmih na tabelah narisanih benediških posod je iz tega najdišča še fragment inv. št. A 1748.

Medtem ko so v muzeju povzročene zamenjave keramike bile lahko pojasnjene, je pri razčiščevanju porekla Benediktu pripisanih bronastih predmetov več težav. Te najdbe res niso bile vpisane v Glavnem zapisniku muzeja, toda tam niso bili vpisani npr. niti številni kovinski predmeti iz

²⁶ F. Starè, AV 1, 1950, 42; —. Razprave SAZU 3, 1953, 157 ss.; —. Ilirske najdbe železne dobe v Ljubljani. 1954, 80; —, AV 8, 1957, 219 T. 2, 6; S. Pahič, AV 5, 1954, 244, 351; —, Razprave SAZU 4/3, 1957, 55; H. Müller-Karpe, Chronologie, 275, T. 122.

staroslovenskih grobov v Središču, ki so hkrati z vpisano antično keramiko prispeli v muzej. To dejstvo dopušča domnevo, da je kaplan J. Munda podaril muzeju tudi nekaj kovinskih predmetov, o katerih pa ni nobenih podatkov, kot je bilo to ugotovljeno npr. pri rifniških in kozjaških najdbah. Po Zmazkovi omembi »lepih bronastih zapestnic« v Zg. Ročici, »od katerih se je ena ohranila«, bi bilo verjetno, da kateri izmed teh predmetov res izvira tam, ob netočnem Zmazkovem pisanju pa bi bili lahko najdeni tudi drugod. Seveda je nemogoče ugotoviti, koliko predmetov — v celoti neoštevilčenih — je bilo pri preurejanju muzejskih zbirk medsebojno zamenjanih. Od sedemnajstih bronastih predmetov, ki so bili po vojni razstavljeni v benediški skupini, je šest zapestnic, enogrba britev, nekaj svitkov očalastih fibul in kosci drugih najdb. Ker bo pravo poreklo teh predmetov ostalo najbrž za vselej neznano, lahko tu računamo le z možnostjo, da kateri izmed njih res pripada najdišču pri Benediktu. V tem primeru je treba potrditi njihov žarnogrobiščni značaj (Ha B) hkrati s poudarkom, da noben predmet ni iz začetka te stopnje. Tako bi bilo njihovo trajanje preko konca Ha B stopnje hkrati s podobnimi tendencami v keramiki vsekakor možno. S temi pridržki so tudi tukaj navedeni:

1. Cela nesklenjena zapestnica poloblega preseka s stanjšanima koncema, pr. 5,5, deb. 0,7 cm. Inv. št. A 1507.
2. Del zapestnice iz okroglaste žice, pr. 6,6, deb. 0,3 cm. Inv. št. A 1509.
3. Del zapestnice iz poloble žice, pr. 6, deb. 0,4 cm. Inv. št. A 1509.
4. Kos zapestnice poloblega preseka s stanjšanim konce, okrašena z vrezanimi črticami, deb. 1 cm. Inv. št. A 1510.
5. Kos zapestnice poloblega preseka, d. 6,7, deb. 1,3 cm. Inv. št. A 1511.
6. Košček zapestnice iz sploščene žice, okrašene z vrezanimi črticami, vel. 2,5 × 1 cm. Inv. št. A 1512.
7. Kos ovratnice iz pošev uvite žice s stanjšanim odlomljenim konce, d. 7, deb. 0,4 cm. Inv. št. A 1515.
8. Nesklenjen obroček iz okrogle žice, pr. 4,7, deb. 0,3 cm. Inv. št. A 1514.
9. Dletce oglatega preseka z odlomljenim vrhom, d. še 5, deb. 0,5 cm. Inv. št. A 1515.
10. Pentljast kos okrogle žice, d. še 5, deb. 0,3 cm. Inv. št. A 1516.
11. Kos igle brez koncev, na eni strani stanjšane, d. še 6,7, deb. do 0,3 cm. Inv. št. A 1517.
12. Svitek očalaste fibule z odlomljeno nogo in v sredini stanjšano žico, pr. 3,4, deb. do 0,25 cm. Inv. št. A 1518.
13. Svitek očalaste fibule z notranjim zaključkom in proti obrobju debelejšo žico, pr. 3,2, deb. do 0,25 cm. Inv. št. A 1519.
14. Svitek očalaste fibule z odlomljeno nogo in deformiranim obrobjem, pr. 1,8, deb. 0,15 cm. Inv. št. A 1520.
15. Trije kosci žice svitkov očalastih fibul, pr. do 4,4, deb. 0,25 cm. Inv. št. A 1521.
16. Kvadratni košček preluknjane pločevine, pr. 1,4 cm. Inv. št. A 1522.
17. Listasta britev brez držaja z grbo v sredini hrbta, d. 8,6, š. do 3,5 cm. Inv. št. A 1523.

Glavne značilnosti benediških najdb so torej v tem, da izvirajo iz gomil in ne iz planih grobov, da so tod gomile — kot drugod v halštatskem »tipu Wies« — najbrž tudi vsebovale le po en žgan pokop in da po očitnih žarnogrobiščnih oblikovnih vplivih bolj kot drugod v soseščini kažejo nadaljevanje iz poprejšnjega časa. To lahko izvira iz neposrednega stika dveh kulturnih obdobij, bodisi, da so se priseljenci iz obdravskih naselbin oprijeli v tem času nastopajočega novega pogrebnega kulta, bodisi, da so

novi priseljenci prevzeli in nadaljevali domačo žarnogrobiščno oblikovno tradicijo, kolikor je niso prinesli že s seboj.

Ta tradicija se pri keramiki kaže najočitneje v žari T. 2: 1, ki se po profilu in okrasju v ničemer bistveno ne razlikuje od podobnih posod v Mariboru Pobrežju in Rušah, torej v okviru »ruške skupine«, kjer pa takega tipa posod ni mogoče podrobneje opredeljevati. Ker se s sorodnimi elementi profila nadaljuje tudi v Ha C obdobju, npr. na Vačah in v severni Italiji (Este 2), gre torej za žarnogrobiščni tip žare, ki se je nadaljeval in prenehal v poznejšem obdobju.²⁷

Žarnogrobiščno poreklo kaže tudi dvoročajni vrček T. 2: 8. Posode te vrste so znane iz žarnih grobišč v Rušah, Hajdini in Mariboru v nekaj primerih, medtem ko jih ostale žarnogrobiščne kulturne skupine na severu (Stillfried, Chotin, Vál) ne poznajo. Neznane so tudi z izjemo v amforo preoblikovane dvoročajne posode na Bledu po žarnih grobiščih ob Savi (Velika Gorica, Dobova, Ljubljana) in v severni Italiji.²⁸ Širše možnosti povezav pa se odpirajo na vzhodu in jugovzhodu, kjer se vrsti teh posod pojavljajo na žarnih grobiščih v Dalju in Batini ob Donavi, v jugozahodni Madžarski (Lengyel, Makáralja, Vörösmart, Pécs) in v Bosni (Donja Dolina, Ripač, Mahreviči, Gradina na Rami, Osovo, Glasinac, Sanski most).²⁹ V širših okvirih iskanja porekla je ta tip posod preko Tesalije in ranoheladskih plasti v Grčiji do Troje zasledoval že H. Müller-Karpe, kar pa nas v tem slučaju ne zanima. Prav tako je ugotovil, da so te posode v Rušah mlajša (Ha B 3) oblika v »ruški skupini«.³⁰ V tej obravnavi je važno ugotoviti, da s konce žarnih grobišč v Podravju ni prenehala, temveč je nekaj časa še obstajala v Ha C keramiki. Medtem ko v skupini Wies ob Solbi take posode niso znane, je bil benediški posodi docela enakovrsten primer odkrit na Rifniku, sličen v Bregu na Koroškem, po vmesni praznini pa spet v Beli krajini (Grm in Škrilje pri Podzemlju, Dragatuš), kjer je morebiti v zvezi z bosenskimi najdišči.³¹ Benediški vrček stoji tako po svoji sorodnosti s podobnim na Hajdini in Rifniku prav na začetku Ha C obdobja.

²⁷ F. Starè, Vače, Arh. kat. Slov. 1, 1953, T. 85, 5; 97, 8; H. Müller-Karpe, Chronologie, T. 94, C 2. Ta tip žare presoja H. Müller-Karpe (prav tam, 214, sl. 51) v Podravju kot značilnost Ha B stopnje iz 9. stol., kar samo potrjuje njeno zasidranost v žarnogrobiščni kulturi.

²⁸ H. Müller-Karpe, Chronologie, T. 110, B 5; 115, A 4, D 2 (Ruše); 117, 27 (Hajdina); 120, 19, 25, 34 (Maribor). Ptujski grad — J. Korošec, Ptujski grad, 93, sl. 23, T. sl. 35. Bled — S. Gabrovec, Prazgodovinski Bled, 1960, 54, T. 11 : 1.

²⁹ Dalj — Corpus vasorum antiquorum (CVA) 1938, grupa 6 Cc, T. 13—14, 20. Batina — v Prirodoslovnem muzeju na Dunaju, inv. št. 37.750—37.752, 40.766—40.769 id. Lengyel — v muzeju v Szekszárdu; Makáralja, Vörösmart, Pécs — v muzeju v Pécs; Keszthely — v muzeju prav tam; vse po zapiskih F. Holsteja v Münchenu. Donja Dolina — WMBH 9, Sarajevo 1904, T. 19 : 1; 20 : 1—5; 21 : 21—22 id; Ripač — WMBH 5, 1897, T. 29; 12, 1912, T. 5 : 17; Mahreviči — WMBH 12, 1912, T. 9 : 9, 10, 12; Gradina na izviru Rame — WMBH 8, 1902, 55, sl. 26; Osovo — WMBH 6, 1899, 41, sl. 17; Glasinac — WMBH 3, 1895, 10, sl. 22; Sanski most — WMBH 6, 1899, 66, sl. 12; 79, sl. 62; 105, sl. 164.

³⁰ H. Müller-Karpe, Chronologie, 121, op. 2—5.

³¹ Rifnik — F. Starè, AV 2, 1951 190, T. 7 : 4; Breg — W. Modrijan, Carinthia I, 147, 1957, 11, sl. 5/2, 6/1; A. Müller, Typische Formen (1900) T. 15, 3, 5 za Grm pri Podzemlju. Najdbe od tam ter iz Škrilj in Dragatuša so v Prirodoslovnem muzeju na Dunaju, inv. št. 64.468, 64.602.

Skodela T. 2: 9 je že zasidrana v tipiki žarnogrobiščne keramike v Mariboru, v sorodnih oblikah, deloma z navzgor iztegnjenim ročajem, kakršni se pojavljajo tudi na Bledu, pa je znana z Brega, Leobna, Brezij na Dolenjskem, Dragatuša, Mosta na Soči (Sv. Lucije) in Este.³² Tudi obe skodelici na nogi T. 2: 6, 7 imata svoje vzore v »ruški skupini« v Rušah, Hajdini in Mariboru,³³ od katerih pa se že očitno ločita po oblem trupu skodele iz izvihanim podnožju noge. Bogat okras cikcakastih pasov in mrežastih vzorcev se zdi posamična posebnost izdelovalca. Skodele na nogi so sicer znane tudi iz Dalja in Batine, kjer so morebiti deloma že mlajše kot različne zvrsti tega tipa v Wiesu, Bregu, Legnu, Treščerovcu, Kobaridu, Este itd. S tem pa je njihova časovna opredelitev že nakazana.³⁴

Obliko, ki je v »ruški skupini« redka in po H. Müller-Karpeju naknadno sprejeta, predstavljajo lonci T. 2: 2—4. Med njimi je lonec s široko odprtino T. 2: 2 po tektonski razdelitvi profilnih delov in žlebičastem okrasju še čisto žarnogrobiščne oblike, kakršna se v majhnih različicah pojavlja v Rušah in Mariboru.³⁵ Tudi ta tip posode se je sicer le poredko podedoval v Ha C obdobje, kot bi lahko sklepali po nekaj sorodnih primerih iz Vač, Leobna in lonca z že ovalno zoženim vratom iz Brega, ki predstavlja že čisto halštatsko obliko.³⁶ Po profilu sorodni tip T. 2: 3 z oblo razkrojenim koničnim vratom in navpičnimi rebri na obodu pa ima nasprotno samo še žarnogrobiščne prvine, deloma v obliki, s katero je sličen profilom vrčev, deloma z rebri, ki se v »ruški skupini« že posamič pojavljajo v Rušah.³⁷ Prav rebra pomenijo tam začetek, pri tej posodi pa nadaljevanje v halštatsko dobo in so v številnih primerih znana od Velemszentvida, Dalja, Donje Doline, Wiesa, Vač in Kobarida do Este.³⁸ Tretjo zvrst predstavlja bikoničen lonec T. 2: 4, ki se je že skoro docela

³² Bled — S. Gabrovec, Bled, 54 ss., T. 8, 1; 11, 2; 16, 1; Breg — W. Modrijan, Carinthia I, 147, 1957, 26, sl. 14, 6, 10; Leoben — Hinterberg — W. Modrijan, Schild von Steier 6, 1956, 21, 33, sl. 14, 29 (rani Ha C); Brezje — K. Kromer, Brezje, Arh. kat. Slov. 2, 1959, 19, T. 14, 6; Dragatuš — V Prirodoslovnem muzeju na Dunaju; Most na Soči — v Mestnem muzeju v Trstu; Este — H. Müller-Karpe, Chronologie, T. 91—101.

³³ H. Müller-Karpe, prav tam, T. 109, E 2 (Ruše); 116, 52 (Hajdina); 120, 36, 44 (Maribor).

³⁴ Dalj — CVA, grupa 6 Cc, T. 22 : 1, 2; 32 : 4, 5; 33 : 8; Batina — v Prirodoslovnem muzeju na Dunaju, inv. št. 37.785—37.786; 38.086, 40.762; Wies — R. Pittioni, Urgeschichte, 608, sl. 450; 613, sl. 433; Legen — v Joanneumu v Grazu, inv. št. 15.263; Breg — W. Modrijan, Carinthia I, 147, 1957, 26, sl. 1; Treščerovac — v Arheološkem muzeju v Zagrebu; Kobarid — v Mestnem muzeju v Trstu; Este — H. Müller-Karpe, Chronologie, T. 91—101. Zanimivo je, da na Rifniku in Vačah posod tega tipa bržkone ni.

³⁵ H. Müller-Karpe, Chronologie, T. 110, F, grob 84; 113, B 2; 115, C 2 (Ruše); 121, 10, 17 (Maribor).

³⁶ Vače — F. Starè, Vače, T. 86: 23; 87: 1, 3; Leoben — Hinterberg — W. Modrijan, Schild von Steier 6, 1956, 26, 30, sl. 13, 16.646 (razvita stopnja Ha C). Prim. tudi sl. 21, 16.645 in 16.642 kot že razvite Ha C oblike.

³⁷ H. Müller-Karpe, Chronologie, T. 113, B 2; S. Pahič, Razprave SAZU 4/3, T. 10 : 2; 22, 1.

³⁸ Velemszentvid — K. Miske, Die prähistorische Ansiedlung von Velem St. Vid, Wien 1908, T. 63; Dalj — CVA, grupa 6 Cc, T. 7 : 1; Donja Dolina — WMBH 9, 1904, T. 44 : 3; 61 : 16; Wies — R. Pittioni, Urgeschichte, 606, sl. 428; Vače — F. Starè, Vače, T. 87 : 1—4; 88, 7; Kobarid — Mestni muzej v Trstu; Este — H. Müller-Karpe, Chronologie, T. 91, A 11; 92, A 14; 93, A 11; 101, B 39; 102, 31.

odmaknil od tipov žarnogrobiščne keramike. Z izjemo ene posode brez znanega najdišča se v »ruški skupini« pravzaprav ne pojavlja več. Enak lonec z vrezanimi črtami na gornjem delu oboda je znan iz žarnih grobov na Savinskem pri Ptujski gori, drugi slični pa iz gomil na Legnu in v Šentjanžu pri Rečici.³⁹ Podobni lonci se pojavljajo tudi med halštatsko keramiko v Velemszentvidu, deloma z iztegnjenim trupom pa tudi na Bledu in Vačah.⁴⁰ Podobna oblika lonca z bolj obilnim trupom je znana z Brega na Koroškem, vendar že bolj ustreza loncem z robom v obliki ovratnika, ki so v »ruški skupini« posamič znani v Radvanju in Mariboru, sicer pa na Legnu in Vačah ter po H. Müller-Karpeju v zvezi s tipično keramiko južnonemškega halštata tudi ob Donavi do Statzendorfa.⁴¹ Ta tip posod, ki sicer med tu obravnavano benediško keramiko ni zastopan, potrjuje hkrati z ostalimi posodami te vrste prehodni značaj tega najdišča. Med njimi bi smeli v bikoničnih loncih videti nekakega tipičnega predstavnika razmeroma skromnega ranega halštatskega Ha C obdobja v Podravju.

Opisane kovinske predmete lahko upoštevamo samo pogojno glede na to, da je njihovo poreklo iz Benedikta dvomljivo, oziroma neznan. Že na prvi pogled gre za tipične žarnogrobiščne najdbe, ki bi po trajanju lahko sodile do konca Ha B obdobja, z ozirom na krajevne prilike pa morebiti še nekoliko dalje. Vendar je to v danem primeru le izsiljena domneva na zelo negotovi podlagi. Fragmentirano britev je F. Starè (T. 2: 6) v zvezi s podobnimi najdbami časovno opredelil v Ha B 2 približno na začetek 10. stoletja.⁴² Ker tudi pri upoštevanju krajevne dolgotrajnosti ni mogla doseči 8. stoletja, bi to le poudarjalo neverjetnost benediškega porekla kovinskih najdb, ali pa bi v nasprotnem primeru pri opredeljevanju gomilnih grobov okrog Benedikta ustvarilo nove, za sedaj nerešljive neznanosti.

V nasprotju s Hardekom, kjer imamo v žganih grobovih v gomilah že halštatsko žaro H C stopnje, a tudi tipično žarnogrobiščno skodelico z ročajem, ki se sicer v sosednjih halštatskih kulturnih skupinah skoro ne pojavlja več, so najdbe iz gomil v benediški okolici — prav tako brez slehernih grobnih podatkov — pretežno zasidrane še v iztekajoči Ha B stopnji. Že glede na malo skodelico na Hardeku je Schmidova datacija gomil v 5. stoletje očitno prenizka. Vendar pa bi glede na žaro kljub popravkom navzgor komaj dosegla konec žarnogrobiščne naselbine v Ormožu, ki je prenehala njerjetneje okrog leta 700.⁴³ Benediška keramika po vsej verjetnosti po svojem tipološkem poreklu izhaja iz pozne Ha B (po H. Müller-Karpeju Ha B 3 stopnje) 8. stoletja in ponazarja na tem docela osamljenem najdišču sredi Slovenskih goric prehod v Ha C stopnjo 7. stoletja. Ker

³⁹ H. Müller-Karpe, Chronologie, T. 122: 14 (neznano), 32 (Savinsko); Legen — v Joaneju v Gradcu, inv. št. 15.216; Šentjanž — Mestni muzej v Celju.

⁴⁰ Velemszentvid — K. Miske, Velem St. Vid, T. 63; Bled — S. Gabrovec, Bled, T. 25 : 5; 27, 1; Vače — F. Starè, Vače, T. 87 : 9 — 12.

⁴¹ H. Müller-Karpe, Chronologie, T. 121: 8 (Maribor); 116: 43 (Radvanje); Vače — F. Starè, Vače, T. 87: 17; Legen — v Joaneju v Gradcu, inv. št. 15.217; Breg — W. Modrijan, Carinthia I, 147, 1957, 19, sl. 9 A in Schild von Steier 6, 1956, 34, sl. 22 A.

⁴² F. Starè, AV 8, 1957, 219, T. 2 : 6, pril. 1.

⁴³ B. Perc, Ptujski zbornik 2, 1962, 210 in AV 13—14, 1962—1963, 379 stavlja ormoško naselbino gotovo nekoliko preozko v 9. in 8. stol.

med njo ni sicer značilnih »baročno« razvitih posod poznejše stopnje in sploh — kot na Rifniku ali Vačah — nadaljnjega razvoja, je usoda ilirske naselitve na tem področju neznana.

Gornja Radgona

Prazgodovinska naselitev Gornje Radgone je bila podrobneje ugotovljena šele v zadnjih letih. Poleg posplošenih navedb o »neolitskih najdbah okoli Radgone« pri pisnih zgodovinskih pregledov ni bilo znanih drugih najdb, ali pa so bile spregledane.⁴⁴ Ker je bilo področje obeh Radgon do nastanka Jugoslavije pri opisovanju starin obravnavamo enotno, je včasih v podrobnem tudi težko ločiti natančno poreklo tega ali onega predmeta. Vendar pa je ostala najdba zaloge bronastih predmetov iz Hercegovščaka v domačem slovstvu docela neopažena, tem bolj, ker je — shranjene v Joaneju v Gradcu — ni omenjal niti avstrijski strokovni tisk.⁴⁵ To velja tudi za najdbo ostankov kulturnega vozička in drugih predmetov iz groba bojevnikarja v gomili pri gornjeradgonski opekarni, ki je bila zato do naj-novejšega časa v skromnih omembah tujih avtorjev presojana kot avstrijska najdba.⁴⁶ Ker so bili ti predmeti časovno in kulturno v splošnem že opredeljeni, za nedvomno koristno podrobnejšo obravnavo pa bi bil potreben poglobljen študij, naj bosta na tem mestu pojasnjeni predvsem poreklo najdbe in njen topografski pomen (sl. 4).

Prvi zapisek o najdbi iz gornjeradgonske gomile je leta 1844 objavil A. Muchar: »Niže od mesta na desnem bregu Mure pri mestni opekarni je bila taka gomila odkopana leta 1830, pri čemer so bili odkriti številni predmeti iz brona in železa, meči, bodala, osti kopij, členki verig, razbitine oklepov, kolesca in podobno, ki so sedaj v gradu Freispurg nad Radgono.«⁴⁷

Ta podatek je Muchar gotovo sprejel iz krajevnih virov, najverjetneje od najditeljev ali pa od lastnika predmetov na radgonskem gradu. Drug zapisek je sedem let pozneje v poročilu graškemu zgodovinskemu društvu pri opisovanju gomil okrog Gornje Radgone podal dekan P. Dajnko:

»Pred Radgono, pri mestni opekarni, kjer se ločita poti v Ljutomer in Ptuj, je prav tako več takih gomil. Tudi od teh sta jih nekaj preiskala dekan Maul in dr. Onderka in našla poleg oglenine in razbitih žar tudi različne predmete iz brona in železa, meče, bodala, osti kopij, členke verig, razbitine oklepov, dvoje kolesc nekega malika in druge podobne reči.«⁴⁸

Čeprav je poročevalec del teh podatkov očitno prepisal iz kronik ali Mucharja, dokazujejo ostale navedbe v istem poročilu, da je podatke zbiral v kraju samem in so — v celoti vzeto — tudi najnatančnejši vir o gornjeradgonskih starinah sploh.⁴⁹ Kljub temu pa so podatki nepopolni in deloma

⁴⁴ Prim.: F. Kovačič, Slov. Štajerska, 2; —, Ljutomer, 2; F. Maučec, Novine 13. 3. 1932, št. 11; KLDB, 380; J. Šašel, Kronika 3, 1955, 45.

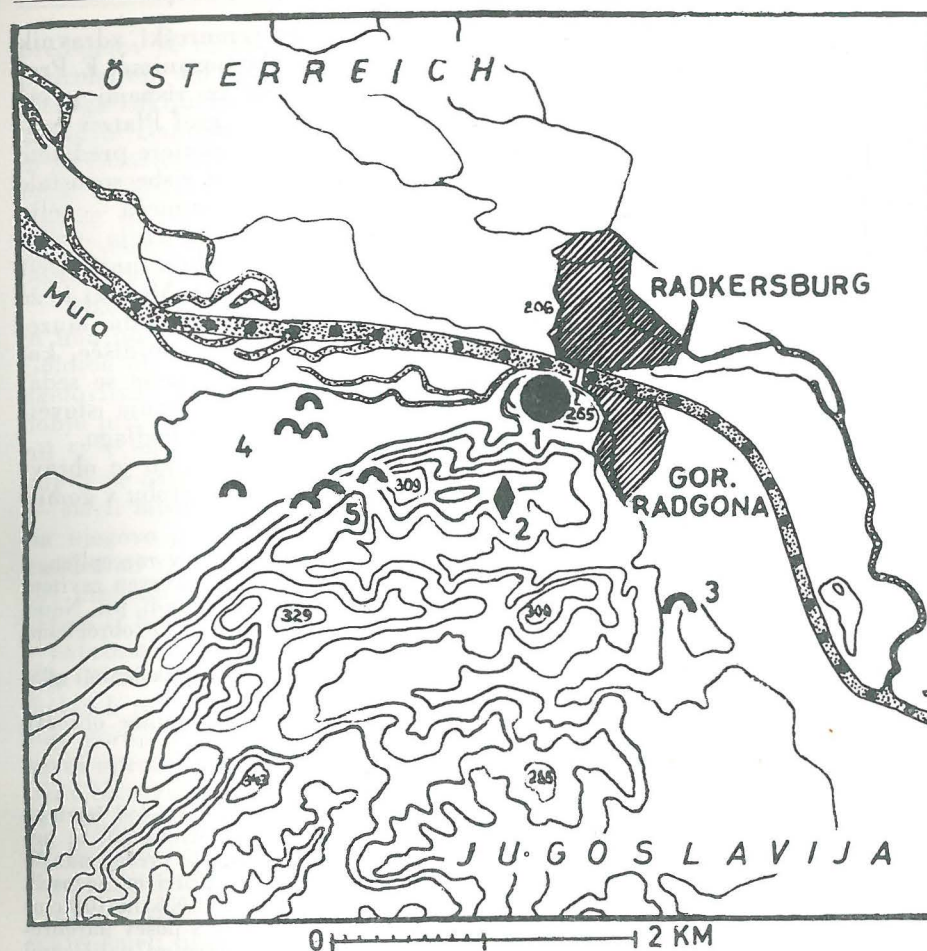
⁴⁵ Poleg poročil o pridobitvah najdb v JJ 71 za 1882, 22 s. in za 1885, 13, 17 je W. Schmid, ZhVSt 36, 1943, 137, 150 omenil posamezne predmete. R. Pittioni, Urgeschichte, 471 jo z drugimi najdišči vred le našteva.

⁴⁶ Nazadnje R. Pittioni, Urgeschichte, 538, karta 11; 604.

⁴⁷ A. Muchar, Geschichte des Herzogthums Steiermark 1 (1844), 419.

⁴⁸ Rokopis št. 781 (1851) v Štaj. dež. arhivu v Gradcu.

⁴⁹ Morebitni zapiski v župni kroniki v avstrijski Radgoni, odkoder bi mogli biti prepisani podatki, mi niso znani.



Sl. 4. Arheološka najdišča pri Gornji Radgoni: 1. prazgodovinska naselbina na radgonskem gradu, 2. najdba zaloge bronastih predmetov nekje na Hercegovščaku, 3. gomila s knežjim grobom pri opekarni, 4. velike gomile v Podgradu, 5. antične gomile na severnem vznožju Hercegovščaka

Abb. 4. Archäologische Fundstätten bei Gornja Radgona: 1. Urgeschichtliche Ansiedlung auf dem Burghügel von Radgona, 2. Fund einer Niederlage von Bronzegegenständen auf dem Hercegovščak, 3. Grabhügel mit Fürstengrab bei der Ziegelei, 4. Große Hügelgräber in Podgrad, 5. Antike Hügelgräber am Nordfuß des Hercegovščak

celo nezanesljivi pri posplošenem naštevanju najdb in ker manjkajo predvsem opisi grobnih okoliščin.⁵⁰

Leta 1852 je najdbo ponovno omenil M. Robič, ko je opisoval kulturni voziček in druge najdbe iz Strettwega. Podrobnejše poročilo naj bi po

⁵⁰ Enako navajanje najdb v možini, ki bi bile že v enem kosu redkost (Na primer: oklepi, čelade), se v navedenem poročilu namreč ponavlja pri več najdiščih.

njegovem namigu podal krajevni raziskovalec starin emureški zdravnik dr. J. Krautgasser. Ker pa tega ni utegnil, se je za najdbe pozanimal E. Pratovevera iz Joaneja v Gradcu in predmete z opisom in risbami prvič predstavil javnosti.⁵¹ V tem času je najdbe že imel v lasti grof Platz v graščini Freudenau v Črncih, od katerega si je Pratovevera nekatere predmete lahko »za daljši čas« tudi izposodil. Pratoveverov opis in risbe so ostale edini vir, ker je najdba pozneje izginila in danes — z izjemo meča — velja za izgubljeno. Šele leta 1939 je P. Reinecke odkril usodo meča. Ta je »prišel neznanokdaj« pozneje v zbirko S. Eggerja na Dunaju, ki je bila junija 1891 pri tvrdki Sotheby, Wilkison in Hodge v Londonu izdražena. Meč, ki je že takrat imel zmotno najdiščno oznako »Tirolska«, je pridobil Narodni muzej v Budimpešti; J. Hampel ga je, ne da bi poznal resnično najdišče, kot najdbo iz Tirolske tudi objavil.⁵² Brez preverjanja najdbe same se sedaj ne da ugotoviti, ali izvira ta Reineckova trditev le iz ugotavljanja istovetnosti po risbah v MhVSt in pri Hamplu, ali pa ima še drugo podlago.

Za Pratoveverom je najdbo opisal W. Schmid leta 1934, ko je obravnaval kulturni voziček iz Strettwega.⁵³ Po njem so v skeletnem grobu v gomili bili naslednji predmeti:

1. Na tri kose razlomljen meč möriškega tipa, na dvoje krakov razcepljen, s koncentričnimi krožici okrašenim držajem, ki se končuje v močno navzven zavitem ovalnem glaviču (sl. 7, 1 po risbi v MhVSt 4, 1853, T. 2; podan tudi pri Naue, Vorröm. Schwerter T. 23, 3). Meč ima tudi vrhnji okov nožnice z obročkom; d. 65,8 cm, d. držaja 8,9 cm. T. 5: 1.
2. Bronasta tulasta sekira z ušescema in v okrasu močno poudarjenimi plavutmi, d. 17,8 cm. T. 3: 2.
3. Obroček rahlo oglatega preseka, ki ima na eni polovici majhne obročke (H II); pr. 5,2 cm. T. 3: 3.
4. Bronasta igla z gumbasto glavico (H III).
5. Pet železnih sulic in ostanki glinaste žare.
6. Ostanki bronastega vozička: a) štiri kolesca z osmimi prečkami (od četrtega kolesca je ohranjen le fragment); iste velikosti kot kolesca iz Strettwega, le nekoliko masivnejša; pr. 13,8 cm, d. osi 8 cm. V grobu je bilo odkrito še precej manjše kolesce neznanega pomena. b) Uvite bronaste palčice, ki so bile pritrjene na oseh. c) Dva dela okvira plošče vozička, oba iz dveh neenako dolgih (8,6 in 10,9 cm) votlih krakov, okrašenih na koncih z obročki, pri stikališču pa še s pošev narebrnim gumbom. Ti deli okvira (prvotno štirje) so bili zvezani z lesenimi paličicami (ostanki še ohranjeni) in pritrjeni s klinčki. d) S sedmimi konicami opremljen obroček, ki je imel votel tulec za leseno palico; najbrž oje pri vozičku; d. 15,8 cm. e) 11,9 cm široko skodelo iz močnejše bronaste pločevine, ki je imela prevrtan nazlebljen nastavek, s katerim je bila na leseni paličici pričvrščena na (leseno) ploščo vozička. Spodnji rob daritvene skodele je imel enajst koničnih konic; te naj bi pomenile enajstmesečno leto. T. 3: 4—8. Iz ostankov je arhitekt M. Prangl v primerjavi z vozičkom iz Brega poskusil izdelati približno rekonstrukcijo radgonskega vozička. T. 3: 9.

Opis in mere je W. Schmid povzel iz Pratoveverovega poročila in risb, medtem ko je obnovo vozička sam naročil pri imenovanem arhitektu. Dodatno k objavljenemu opisu, je E. Pratovevera, ki si o pomenu nekaterih

⁵¹ M. Robitsch, MhVSt 5, 1852, 77 s.; E. Pratovevera, MhVSt 4, 1853, 235 ss., T. 2, sl. 1—7.

⁵² P. Reinecke, Germania 25, 1939, 20s., sl. 2; v op. 5—4 sta navedena tudi prodajni katalog in J. Hampel, A. Bronzkor emlekei Magyarhonban 2, 1892, T. 181: 14 a—c.

⁵³ W. Schmid, Der Kultwagen von Strettweg (Führer zur Urgeschichte 12), 1934, 37, op. 19.

predmetov še ni bil na jasnem, podal še nekaj pri Schmidu navedenih podrobnosti. Po njem je bila igla »za prst dolga«, medtem ko si o obliki njenega zaključka brez risbe z navedbami obeh poročevalcev (Pratovevera: geköpfte Haarnadel, Schmid: Knopfnadel) ne moremo ustvariti zanesljive in za časovno opredelitev potrebne podobe. V grobu naj bi bil tudi bronast ročaj kotlička, česar Schmid ne omenja. Sulične osti so bile »neenake dolžine in so vse imele rebro in tulce«. Najdeni so bili tudi »kosci sklepnih glavnic dolgih cevastih kosti brez sledov sežiga«, po čemer je W. Schmid ne posebno prepričljivo ugotovil skeletni pokop.⁵⁴

Meč T. 3: 1 izhaja po W. Schmidu iz möriškega tipa (Mörigen v Švici) in ima po P. Reinecku najbližje primerjave predvsem v svoji soseščini: v Goldesu ob Solbi in Vrhpolju pri Šentvidu na Dolenjskem.⁵⁵ Po njegovih ugotovitvah gre za preoblikovano zvrst möriškega meča, ki se je po obdobju južnonemških žarnih grobišč v jugovzhodnem alpskem prostoru ohranil še v halštatsko dobo. V tem primeru bi ob nepoznavanju keramičnih najdb in ohlapnih možnosti za časovno opredeljevanje ostalih predmetov — smeli misliti na 7. stol., morda celo — za kar ni podrobnejših opor — na njegovo prvo polovico.⁵⁶ Bronasta tulasta sekira T. 3: 2 v okrasu naznačenimi vrhnjimi plavutmi po obliki rezila in še opaznimi sledovi hrbta pri prehodu v gornji del, je podobna zgodnjehalštatskim plavutastim sekiram iz bronu, preko njih pa prvotni obliki tega tipa sekir, ki se pojavlja v založnih najdbah in grobovih ob koncu obdobja kulture žarnih grobišč (Ha B 3 — 8. stol. po H. Müller-Karpeju).⁵⁷ Tul z ušescem, ki se zdi kot dodan k prvotni, sedaj le še v okrasu naznačeni plavutasti zasnovi, podaljšuje gornji del sekire in predstavlja s tem posebnost, s katero pa pri časovni opredelitvi ni mnogo pomagano, saj je tul z ušescem že sam po sebi prav tako žarnogrobiščna oblika.

Voziček T. 3: 9, ponazorjen s poskušeno obnovitvijo, predstavlja po W. Schmidu posebnost v skupini kulturnih vozičkov, ker nima votivnih figur, niti votivne amfore, temveč daritveno skodelo.⁵⁸ Ker sam po sebi ni predmet, značilen za podrobnejšo časovno opredelitev, bi ga po meču in sekiri smeli prav tako pripisati 7. stol. S tem pa bi bil v glavnem istočasen vozičku iz Strettwega, ki ga presojajo v čas pred 600, torej najzgodneje v sredino 7. stoletja.⁵⁹ Bolj kot tipološka razlika je s tem zanimiva sočasnost,

⁵⁴ E. Pratovevera, MhVSt 4, 1853, 238.

⁵⁵ P. Reinecke, Germania 25, 1939, 18 ss. (Vrhpolje), 21 (Goldes).

⁵⁶ R. Ložar, GMDS 18, 1937, 80, 84 je pri obravnavanju meča T. 3, 5 izhajal iz napačnih podlag in ga zgrešeno presodil kot arheotenski predmet, to je z »znaki protolatenskih form« v najmlajšo halštatsko stopnjo. Ker sodi vrhpoljski grob v 7. stol. (S. Gabrovec, Situla 1, 1960, 50 s.), pri Reinecku navedene tipološke razlike pa govore za višjo starost gornjeradgonskega meča, bi to le potrjevalo izraženo mnenje.

⁵⁷ A. Müllner, Typische Formen, T. 11: 1; F. Starè, Prazgodovinske Vače, 1954, 32; K. Kromer, Das Gräberfeld von Hallstatt, 1959, 26, T. 5, 6. Za podatke o žarnogrobiščnem poreklu prim. H. Müller-Karpe, Schild von Steier 5, 1955, 28. Slična sekira je bila najdena tudi v Ormožu: B. Perc, Ptujski zbornik 2, 208, sl.

⁵⁸ W. Schmid, Strettweg, 26.

⁵⁹ W. Modrijan, Aus der Vor — und Frühgeschichte der Steiermark, v Die Steiermark, 1956, 87 omenja, da je bil strettweški voziček položen v grob šele okrog leta 500, to ugotovitev pa pozneje (Das Aichfeld, Judenburger Museumsschriften 3, 1962, 20) dopolnjuje: grob v gomili je nastal v zadnjih desetletjih pred 500. voziček

saj opredeljuje radgonski voziček že kar blizu začetka halštatske dobe, od sorodnega svinčenega vozička iz Brega pa bi naj se ločil tudi po pomenu.⁶⁰

V topografskem pogledu je najdba groba bojovnika važna zlasti za vrednotenje naseljenosti gornjeradgonskega kraja. Odkar so bili na grajskem griču ugotovljeni sledovi naselbine iz žarnogrobiščne dobe in izključeno, da je ta naselitev na istem mestu trajala še dalje in da se je pri tem žarnogrobiščna kultura preoblikovala v halštatsko.⁶¹ Za obdobje žarnih grobišč (Ha B) sodijo doslej znane najdbe ob Dravi do Ruš in ob Muri do Judendorfa nedvomno v isto zaključeno kulturo, tako imenovano »ruško skupino«. Še pred koncem žarnih grobišč pa se je v jugovzhodnih Alpah že pričela oblikovati halštatska kultura (poznejših Norikov?), v kateri se pojavijo poglavarji kot družbeno pomembne osebnosti (grobovi bojovnikov v Gleinstättenu pri Wiesu, Kleinkleinu, Beljaku, Podzemlju).⁶² V 8. stoletju imamo torej vzporeden razvoj najmlajše stopnje žarnih grobišč na eni in prvih gomilnih grobov na drugi strani. To dejstvo je tem bolj zanimivo, ker se nobena doslej znanih žarnogrobiščnih postojank na tem prostoru po doslej znanih najdbah ne nadaljuje v razvito halštatsko dobo, pač pa se na nekaterih mlajših najdiščih pojavljajo predmeti, ki so znani še iz Ha B stopnje.⁶³ Najbližje obojemu sta področji Ha B naselbine v Ormožu in Ha C gomil na Hardeku ter najdbe v Gornji Radgoni. Toda za gomilo na Hardeku trenutno ni mogoče dokazati grobnih celot po ohranjenih najdbah, naselbina v Gornji Radgoni pa še ni preiskana, kolikor je zaradi srednjeveške gradnje sploh še ohranjena.⁶⁴ Njen pomen je poleg tega važen tudi zaradi lege pri prehodu čez Muro, ki je precej podobna Ptujskemu gradu nad Dravo. Izbiranje ugodnih točk ob vodah je bilo lastno že žarnogrobiščnim naseljencem kot kažejo njihove naselbine v Ormožu, Ptujskem gradu in Križevcih. Če je »jantarska pot« ob vzhodnih Alpah peljala preko Slovenskih goric, potem si jo vsekakor moramo zamišljati na črti Radgona — Ptuj kot najkrajši in najugodnejši zvezi med obema rekama.⁶⁵ Večje število gomil na zahodni in vzhodni strani Gornje

pa je očitno več kot sto let starejši. S tem pa smo že sredi 7. stoletja, torej nekako v času prvih halštatskih gomil pri Flavii Solvi, kjer je bilo v eni izmed njih ugotovljeno glinasto kolesce podobnega predmeta (W. Schmid, Flavia Solva, 1917, 5).

⁶⁰ R. Pittioni, Urgeschichte, 632.

⁶¹ Dosedanje najdbe vsekakor ne nudijo prepričljive razmejitve v nobeni smeri. Prim. S. P(ahič), Varstvo spomenikov 8, 1962, 192 s., Pomurski vestnik 15, 21. 3. 1965, št. 11, 8, ter Varstvo spomenikov 9, 1965, 134 ss.

⁶² H. Müller-Karpe, Carinthia I, 145, 1953, 171 ss.

⁶³ Doslej je bila le na Ha A—B naselbini na Brinjevi gori pri Zrečah izpričana tudi že Ha C stopnja (čolničaste in odebeljene ločne fibule, železni halštatski nož, plastična oprema keramike itd.), vendar tam na prim. ni bilo ločnih in »vaških« vozlastih fibul, ki pomenijo konec žarnega grobišča v Rušah in začetke naselbin na Vačah in v Wiesu.

⁶⁴ Doslej so bile leta 1962 izkopane le manjše sonde na južnem pobočju, ki so dale le keramično gradivo (v muzeju v Soboti). Prim. Varstvo spomenikov 9, 1965, 134 ss.

⁶⁵ V sistemu dolin in grebenov, ki so v Slovenskih goricah po smeri rečic in potokov vzporedno usmerjene od severozahoda proti jugovzhodu, bi bila naravna pota prodiranja naseljencev ob vodah ravno v obratni smeri, dočim so prečne poti večinoma izpostavljene nenehnemu premagovanju gričevnatih hrbtov. Le smer Ptuj—Radgona preko Benedikta se lahko temu skoro docela izogne in izkorišča

Radgone, med katerimi iz ohranjenih zapiskov ni mogoče razločevati ilirskih od antičnih, skupno z založno najdbo na Hercegovščaku le potrjuje pomen na tem predelu do Mure segajočega gričevja. Tok reke je v tem obdobju neznan, saj se je reka selila na tod 1,5 km širokem pasu ter se prazgodovinske in antične najdbe na levem bregu Mure pojavljajo šele na neogroženih suhih pri Hummersdorfu in Žetincih.⁶⁶

Pokop bojovnika, predstavnika rodovskega plemstva v Gornji Radgoni se tipološko veže s časovno približno vzporednimi knežjimi grobovi ob Solbi in na Dolenjskem (npr. Vrhpolje, Novo mesto), ki so po S. Gabrovcu »karakterizirani z obrambnim orožjem« in sodijo v 7. stoletje. V tem smislu prištevajo avstrijski avtorji gornjeradgonske najdbe k »tipu Wies«, kar geografsko gledano ni brez logike.⁶⁷ Značaj najdb v celoti pa ne glede na voziček vzbuja vtis, da je gornjeradgonski grob le nekoliko starejši in blizu skupini bojovniških grobov z antenskim mečem. Žarnogrobiščna tradicija meča in sekire ter Ha B naselbina v istem kraju vsekakor govorita za to. Od dolenskih primerov in najdišč ob Solbi se razlikuje tudi po tem, da imajo tam knežji grobovi 7. stoletja širše družbeno-sociološko ozadje, medtem ko se tod pojavlja kot osamljena najdba. Poleg osredotočene naselitve večjih skupin rodov ob sedežu kneza in številnih grobov v vsaki izmed velikih gomil na Dolenjskem ter podobne naselitve s posamičnimi grobovi v velikem številu manjših gomil ob Solbi kaže najdba iz Gornje Radgone drug tip naselitve izven središč — posamičen zaselek, kot je to pravilo na področjih severno od Alp.⁶⁸ Ker ugotovitve večjega središča ob dosedanjih redkih najdbah v radgonskem kraju ni pričakovati, izhaja pomen halštatskega naselja z rodovskim poglavarjem morebiti v veliki meri prav iz pomena kraja.

Raziskovanje naselbinskih ostankov v Gornji Radgoni bi prispevalo k proučevanju te problematike predvsem ugotovitev, ali se je žarnogrobiščna naselbina nadaljevala v 7. stoletja in s tem prelevila v halštatsko, ali pa je prenehala skupno z Ormožem (in Križevci?) že na pričetku tega

obrobje doline Pesnice in Drvanje do Benedikta. Čeprav cestnih sledov ni znanih, pa kažejo številne antične najdbe zlasti okrog Benedikta, da je bilo področje gosteje naseljeno ter na prometnem kraju. Gledano s tega vidika ima krajša itinerarska trasa za Savarijo preko postaje »ad vicesimum« (ki jo je že A. Muchar skušal lokalizirati pri Gornji Radgoni) po tej črti več verjetnosti kot srednjeveški potek ceste med Radgono in Ptujem preko Kokolanjščaka ali Cerkvenjaka ali kot domnevana trasa Cezanjevec k Veržeju in Ivancem v Prekmurju. Od obeh savarijskih itinerarskih poti se je tako krajša verjetno držala prazgodovinske tradicije, druga preko Ormoža in Lendave pa je bila s svojim kolenom nad Središčem najbrž že izraz rimske kolonizacije, ki se je ne glede na prejšnje stanje ravnala že po svojih lastnih ciljih.

⁶⁶ F. Kovačič (ČZN 15, 1919, 83) domneva, da je še v ranem srednjem veku tekla Mura severno od mestne naselbine pod gradom, kar bi se ujemalo z dejstvom, da je bila srednjeveška Radgona zgrajena na otoku in je bila severna struga reke »leta 1700 še širok rokav«. Prim. H. Pirchegger, Die Untersteiermark in der Geschichte ihrer Herrschaften und Gültten, Städte und Märkte, München 1962, 33 ss. s florisom Radgone iz leta 1657, ki to stanje razločno ponazarja. Vsekakor oba mestna dela v tem stanju ne kažeta več nobene neposredne povezave in ima Pircheggerjeva podmena o Otokarjevi prestavitvi prvotne naselbine pod gradom na otok svojo logiko. Koristno bi bilo le ugotoviti starost današnje južne struge.

⁶⁷ R. Pittioni, Urgeschichte, kot v op. 34.

⁶⁸ G. Kossack, Südbayern während der Hallstattzeit, 1959, 124.

časa. To bi pojasnilo tudi vprašanje, ali je grajski grič v železni dobi obdržal svoj pomen, ali pa je bil kljub svoji ugodni legi opuščen kot se to zdi tudi na Ptujskem gradu.⁶⁹ V zadnjem primeru bi bilo treba iskati halštatsko naselje s sedežem poglavarja drugod, gotovo pa v neposredni bližini med Hercegovščakom in Muro.⁷⁰

Po najdbah iz 8. in 7. stoletja, ki v obravnavanih primerih ponazarjajo prehod Ha B oblik halštatsko Ha C tvornost brez njenega razcveta v poznejšem času, se nam kaže v Slovenskih goricah praznina, saj tudi v Gornji Radgoni do antike ni drugih najdb. V tem času se na obrobju Pohorja izoblikujejo prva gradišča, med katerimi je Poštela najpomembnejša.⁷¹ V Slovenskih goricah so podobna gradišča znana le na obrobjih, kjer so deloma verjetno starejša (Strjanci, Sodinci), deloma pa še nepreiskana (Krčevina pri Ptuj).⁷² Le na enem izmed njih — pri Šentilju nad Muro — so začetna izkopavanja dala prve podatke o poznohalštatski (latenski) dobi v teh krajih. Vmesno razdobje ilirskega razcveta, kot se kaže iz najdišč ob Solbi in na Dolenjskem, nekako med leti 600 in 400, torej do prvih keltskih vplivov ob Dravi in Muri, nima najdb in vzbuja vtis, da so Slovenske gorice v tem času bile če že ne prazne, pa vsaj zelo borno naseljene.⁷³

Gradišče pri Novinah nad Šentiljem

Odkritje gradišča leta 1934 in njegovo lego je doslej najpodrobneje opisal F. Baš.⁷⁴ Gotovo je odljudnost tega gozdnega področja na strmih grebenih ob Muri vzrok, da se najdišče ni bolj zakoreninilo v ljudski tradiciji, saj poleg precej šibko zasidranega izročila o »železnih vratih« na slovenski strani ni izročil niti značilnih poimenovanj pri sosednjem prebivalstvu v Špilju.⁷⁵ Obsežen graščinski (ceršaški) gozd je že zaradi terenjskih oblik grebenov ostal do današnjih dni odmaknjen od naselij, tem bolj ker je prvotno razmejitev dveh graščinskih posesti pozneje zamenjala državna meja. Zato sta se oba dosedanja raziskovalca — F. Baš in W. Schmid — pri poimenovanju gradišča morala poslužiti manj posrečenih izrazov, ki sta pravzaprav prenešana iz soseščine. Tako je F. Baš uporabil naziv zaselka na grebenu južno od gradišča — Novine, medtem ko je

⁶⁹ Tudi od srednjeveških gradenj močno preoblikovanem grajskem griču v Ptujju je to lahko le navidezen pojav.

⁷⁰ Zato bi govorile tiste najdbe s Hercegovščaka, ki imajo halštatski značaj, na prim. rožičkasti okraši grafitiranih posod (v Joaneju, inv. št. 566, 4598).

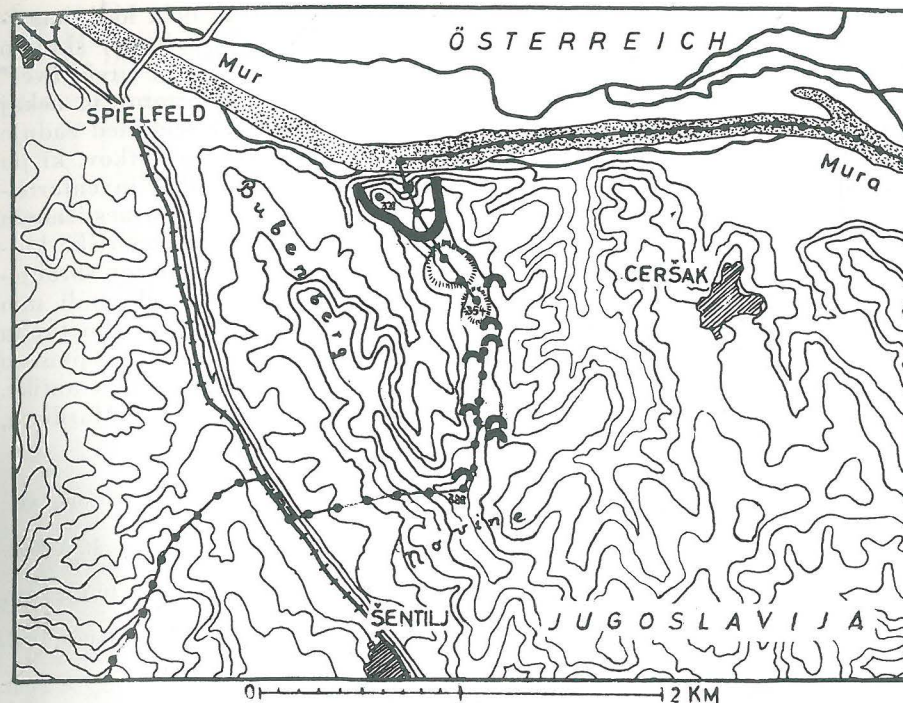
⁷¹ W. Schmid, Die Ringwälle 1, 232 ss. Dokler analiza najdb v muzejih v Mariboru in Gradcu ne bo izdelana, je to najizčrpnjša objava o Pošteli.

⁷² Ta najdišča so bila izmerjena in sondirana šele v zadnjem času (S. Pahič, VS 9, 1965, 171 ss.). Na splošno jih omenjajo: F. Baš, Festschrift für Rudolf Egger 1, 1952, 328; B. Saria, Südost-Forschungen 15, 1956, 41 ss.; W. Modrijan, Beiträge Österreichs, 69.

⁷³ Glede na neproučenost navedenih gradišč ter naselbine v Gornji Radgoni je to seveda lahko le varljivo. Po drugi strani pa je treba upoštevati tudi možnost, da je kultiviranje terena take ostaline že zabrisalo (F. Baš, Festschrift, 328).

⁷⁴ F. Baš, prav tam, 327 ss. Gradišče in gomile pa si je leta 1884 ogledal in v svoji počitniški beležnici (FTB 1884/II — Bubenberg) opisal že F. Ferk.

⁷⁵ O. Lamprecht, Blätter für Heimatkunde 28, 1954, 66 ss.



Sl. 5. Položaj gradišča in gomil med Šentiljem in Špiljem (po Bašu). Obseg nasipa in lega gomil sta popravljena po katastrski izmeri na jugoslovanski strani leta 1963. Dozdevni prednji utrdbi (Zwischenwall, Vorburg) sta s popravki vrisani s črticami (Abb. 5. Lage der Burgstätt und der Hügelgräber zwischen Šentilj und Špilje (nach Baš). Der Umfang des Damms und die Lage der Grabhügel sind nach der Katastervermessung auf der jugoslawischen Seite im Jahr 1963 richtiggestellt. Die beiden scheinbaren Vorburgen sind in der Korrektur strichliert eingetragen).

W. Schmid prenesel nanj ime sosednjega zahodnega grebena Bubenberg.⁷⁶ Obe imeni sta se uveljavili in tako homo na slovenski strani še naprej govorili o »gradišču pri Novinah nad Šentiljem«, medtem ko avstrijska stran pričinja menjati naziv »gradišče pri Bubenbergu blizu Špilja« s špiljskim gradiščem — »Spielfelder Ringwallberg«.⁷⁷ Dvojno ime za isto najdišče je v tem izjemnem primeru upravičeno pač samo zaradi državne meje, ki deli gradišče na dve polovici, od katerih ima vsaka pristop iz drugega kraja (sl. 5).

Svojevrstna lega gradišča je zahtevala tudi drugačne prijeme pri raziskovanju, ki bi jih kazalo obnoviti tudi v bodoče.⁷⁸ Ob širokogrudnem

⁷⁶ Obe oznaki sta na jugoslovanski topografski karti 1:50.000, pri čemer je Bubenberg vpisano na napačni greben, ime zaselka Novine pa se sicer ne pojavlja v nobenem imeniku. Greben naj bi po O. Lamprechtu (prav tam) imel z avstrijske strani ime »Hoarachkogel«.

⁷⁷ W. Modrijan, Beiträge Österreichs, 69.

⁷⁸ Ta namen je poudaril tudi W. Modrijan, prav tam.

razumevanju obojnih obmejnih oblasti sta se namreč tega dela lotila mariborsko Muzejsko društvo (F. Baš) in graški Joanej (W. Schmid) skupno in v dveh kratkih akcijah spomladi 1936 in 1937 izvršila prve preiskave.⁷⁹ Pri tem so bili delno preiskani nasipi, terase seliščnih prostorov in nekaj gomil, medtem ko je bil geodetski načrt gradišča izdelan šele med zadnjo vojno.⁸⁰ Tako je bilo v kratkem času pridobljenih precej podatkov, ki pa na nobeni strani niso bili v celoti objavljeni.⁸¹ Objava redkih inventariziranih predmetov v mariborskem muzeju zato tudi ne more prinesiti novih ugotovitev, temveč le potrjuje že doslej znano sliko »vzhodnonoriške kulture« na tem in sorodnih najdiščih, saj je večina najdb in načrtov shranjenih v Gradcu. Po kratkih poročilih W. Schmidja je videti, da tudi tam prevladujejo keramični fragmenti, vmes pa je nekaj železnih predmetov in keltski srebrnik.⁸² Vse to nepopolno gradivo nam zato nudi le posplošeno podobo gradišča, ki je bilo naseljeno približno od 4. stoletja do rane antike.

Od najdb, pridobljenih leta 1936 za Muzejsko društvo v Mariboru, hrani Pokrajinski muzej v Mariboru naslednje predmete:

1. Del stene črno rdeče posode z vodoravnim in navpičnim rebrom, vel. $8 \times 5,5$ cm. Inv. št. A 2661. T. 4 : 12.
2. Del dna črne posode s prstanastim robom, vel. 5×5 cm. Inv. št. A 2662. T. 4 : 1.
3. Del odebeljenega roba grafitnega lonca s hrapavo površino, vel. $10,5 \times 5$ cm. Inv. št. A 2663. T. 4 : 9.
4. Del profiliranega odebeljenega roba podobnega grafitnega lonca, vel. 5×4 cm. Inv. št. A 2664. T. 4 : 10.
5. Del profiliranega odebeljenega roba rdečkastega lonca, vel. $12,5 \times 2$ cm. Inv. št. A 2665. T. 4 : 11.
6. Del ravnega dna grafitnega lonca, vel. $7,5 \times 6,5$ cm. Inv. št. A 2666. T. 4 : 14.
7. Del vratu in pošev nažlebljene stene grafitnega lonca, vel. 6×4 cm. Inv. št. A 2667. T. 4 : 13.
8. Del stene rdeče rjavega grobega lonca z nazobčanim rebrom. Vel. 7×5 cm. Inv. št. A 2668. T. 4 : 6.
9. Del stene rdeče rjavega lonca z nazobčanim rebrom in navpičnim robom, vel. $10,5 \times 10,5$ cm. Inv. št. A 2669. T. 4 : 7.
10. Del stene rdečega lonca z vodoravnim rebrom, vel. $8,5 \times 7,5$ cm. Inv. št. A 2670. T. 4 : 2.

⁷⁹ F. Baš (Festschrift, 329), poroča samo o izkopavanjih od 6. do 11. aprila 1936 in tudi v Glavnem zapisniku muzeja so pod zap. št. 2284 navedene le »Latenske izkopanine iz gradišča Ceršak. Izkopavanja Muzejskega društva 1936« brez podrobnih podatkov o vrsti in številu predmetov. Pač pa omenja W. Schmid (Tagespost št. 114, 25. 4. 1937, 16) izkopavanja o »veliki noči 1936 in 1937« kot tudi, da se bo »izkopavanje mariborskega muzeja še nadaljevalo«. V Fundberichte aus Österreich 2, Wien 1935—1938 so omenjena izkopavanja v obeh letih in sicer aprila 1936, odkritje štirih hiš, keltskega novca in treh žrneljnih kamnov (176), o veliki noči 1937, pa raziskovanje petih hiš in nasipov (286).

⁸⁰ Ta načrt, podlaga za prihodnja raziskovanja, se je, žal izgubil (W. Modrijan, Beiträge Österreichs, 74, op. 5).

⁸¹ Prvi poročili sta pri nas objavila Jutro 16. 4. 1936 in Slovenec 17. 4. 1936. Poljuden opis je leto pozneje W. Schmid podal v Tagespost (prav tam), pozneje pa še v splošnih prikazih: ZhVSt 36, 1943, 138 ter Joanneum 6, 1943, 20. Prav tako F. Baš in W. Modrijan (prav tam).

⁸² W. Modrijan, Beiträge Österreichs, 69, sl. 8, 9. V inventarni knjigi IV Od-delka za pred- in rano zgodovino pri Joaneju so vpisani le kovinski in nekateri drugi predmeti (15037—15045) s pripombo: »Im Depot sind viele Gefäßstücke und eine kleine Mühle. Die Münze bei den Keltenmünzen eingelegt«.

11. Del stene rjavkastega lonca z dvogrhim držajem in nazobčanim rebrom, vel. 10×9 cm. Inv. št. A 2671. T. 4 : 8.
12. Del uvihanega roba črne skodele, vel. $7,4 \times 4$ cm. Inv. št. A 2672. T. 4 : 5.
13. Del sivega trakastega ročaja, ki je profiliran z dvema širokima žlebičema, d. še 5,5, š. 5 cm. Inv. št. A 2673. T. 4 : 5.
14. Del ravnega dna in poševne stene sivega lonca, vel. $11,5 \times 8,5$ cm. Inv. št. A 2674. T. 4 : 16.
15. Del ravnega dna rjavkaste posode, vel. $6,5 \times 5$ cm. Inv. št. A 2675. T. 4 : 17.
16. Del rdečkastega trakastega ročaja z oglatimi robovi, d. še 8,5, š. 2,2 cm. Inv. št. A 2676. T. 4 : 19.
17. Del rdečkastega okroglega ročaja, d. še 5,5, š. do 2,5 cm. Inv. št. A 2677. T. 4 : 18.
18. Del izvihanega roba črnkastega poroznega lonca z vrezanimi valovnicami, vel. $6,5 \times 6$ cm. Inv. št. A 2678. T. 4 : 15.
19. Del stene in dna črnkaste posode, vel. $7,5 \times 7$ cm. Inv. št. A 2679. T. 4 : 4.
20. Kamnite žrmlje, sestoeče iz sivega okroglastega peščenega kamna s pr. 33 cm in skledaste podloge iz enakega kamna s pr. 30—50 cm. Inv. št. A 2680.

Kronološko vrednost teh fragmentov močno zmanjšuje dejstvo, da do leta 1952 niso bili oštevilčeni in je pri medvojnih selitvah muzejskega gradiva podobno kot pri žarnogrobiščni keramiki prišlo do zamenjav. Tako sta bila v tej skupini tudi dva fragmenta loncev, ki ju je leta 1910 P. Schlosser izkopal na Pošteli, prav zato pa je mogoče trditi, da izvirajo iz gradišča pri Novinah le tisti predmeti, ki jih je objavil F. Baš.⁸³ To dejstvo ni brez pomena, ker je časovni razpon opisanih fragmentov širši od doslej ocenjene starosti gradišča in bi jo tako, če bi bilo to gradivo zanesljivo od tod, morali na novo oceniti. Predvsem fragmenta T. 4: 1, 4 popolnoma ustrezata keramičnim najdbam Ha B stopnje iz obdravskih grobišč in naselbin, gradivo te vrste pa je znano tudi iz Poštele.⁸⁴ S tem se začetka obeh gradišč pomikata navzgor do začetka naselbine na Vačah, torej še v žarnogrobiščno obdobje (Ha B 3 po H. Müller-Karpeju), kot je bilo to ugotovljeno tudi pri naselbini na Rifniku.⁸⁵ To dejstvo, ki ga bo treba šele preveriti, spreminja doslej neznano podobo halštatske naselitve na Pošteli in najbrž tudi pri Novinah v tem smislu, da imamo tod predvsem dolgo časa naseljena mesta in naloga bodočih raziskovanj bi bila s časovno razmejitvijo posameznih stavb podrobneje ugotoviti potek naselitve.

Večina ostalih fragmentov keramike pripada, z izjemo širokega trakastega ročaja, ki bi tudi lahko bil starejši, grobim uporabnim posodam, ki niti po sestavu in peki gline niti po obliki in okrasju (nazobčana ali gladka rebra) ne nudijo dovolj opore za razločevanje med žarnogrobiščno in halštatsko dobo, prav tako pa lahko v okviru krajevne tradicije segajo še v mlajši »vzhodnonoriško-latenski« čas. Mednje sodi tudi fragment T. 4: 12, ki pa ni vrten, temveč je še ročno delo.⁸⁶

⁸³ P. Schlosser, Urania 4, 1911, 370, sl. 5 b, m; F. Baš, Festschrift, 335, sl. 1, 2.

⁸⁴ Neobjavljena keramika v mariborskem muzeju. Prim. tudi P. Schlosser, Urania 5, 1912, 273, sl. 5.

⁸⁵ Vače I. traja po F. Staretu (Vače, 11) od 800 do 600, pri čemer ima prva polovica (pri G. Kossacku, Südbayern, 41 poudarjena kot Vače Ia) še žarnogrobiščne tipe. Schmidova kronologija Poštele (Die Ringwälle I, 278 ss.) je zaradi žarnogrobiščnih tipov keramičnih ostalim ob zaželeni analizi najdb potrebna revizije. Podobne najdbe brez podrobnih navedb (gre predvsem za žarnogrobiščne keramične tipe, za iglo s polkroglastimi vrezi na okrogli glavici in podobno) omenja za Rifnik A. Bolta, Celjski zbornik 1959, 273, 275.

⁸⁶ F. Baš, Festschrift, 335, sl. 1 a.

Posebna skupina fragmentov T. 4: 9, 10, 13, 14 pripada 1. stoletju pred našim štetjem in sodi k tisti poznolatenski keramiki, ki je prišla na gradišče pri Novinah s keltskimi vplivi. Grafritni lonci z odebeljenim robom in metličastim okrasom sodijo v obsežno družino te vrste keramike, ki je keltskega porekla, razširjena posebno ob Donavi, precej enotno oblikovana in pripada predvsem zadnjemu stoletju pred n. št., nadaljuje pa se še v rano rimsko dobo.⁸⁷ Ob prevladovanju halštatske zvrsti keramičnih fragmentov se zdi, da gre pri predmetih na gradišču pri Novinah predvsem za uvoz, bližina najdišča ob prometni poti vzdolž Mure s keltskimi postojankami pa govori bolj za dejanski prodor keltskega elementa med ilirski živelj. Pri tem ni treba misliti na vojaški vdor, kot je to za Poštelo domneval W. Schmid, temveč za naravno zблиževanje v deželi že zasidranih Keltoz z domačini, ki naj bi iz trgovskih in prepletajočih se družbenih stikov ustvarilo »ilirsko-keltske Norike«.⁸⁸ Poleg keramike se je keltski delež uveljavil tudi z železnimi predmeti, oboje pa je ostalo v rabi še v 1. stoletju po n. št., tako da naselitve gradišča pri Novinah s prihodom Rimljanov ne smemo zaključiti.⁸⁹ Res pa je, da iz dosedanjih znanih najdb in poročil tu ni tako očitnih sledov antične naselitve kot npr. na Pošteli, ker si je mogoče razlagati tudi s premikom naselitve v doline, ko je to omogočil razcvet mirnega življenja v rani antiki.⁹⁰ Vendar pa fragment ranoantičnega lonca doma-

⁸⁷ R. Pittioni, *Urgeschichte*, 706 ss. omenja prve najdbe iz pozne La C stopnje, v La D pa prevladujočo vlogo teh posod, ki so sicer znane samo iz naselij. Njihovo poreklo in do neke mere evropsko razširjenost med Nemčijo in Balkanom je orisal O. Paret, *Der Graphit im vorgeschichtlichen Europa*, *Sudeta* 5, 1929, 30; prim. tudi J. Filip, *Keltové ve Strědní Evropě*, 1956, 204 ss. Na fragmentih iz gradišča pri Novinah ni ohranjenih okrašenih površin, večinoma gostih navpičnih žlebičev (pri nas na prim. na Rifniku — F. Starè, *AV 2*, 1951, 189, T. 6 : 4; tam tudi najbrž gladke posode — A. Bolta, *Celjski zbornik*, 263, sl. 3), medtem ko sodijo posode s prekrizanimi žlebiči že v rano rimsko dobo (Poštela — P. Schlosser, *Urania* 4, 370, sl. 5 m; Brinjeva gora — neobjavljeno; gradišče pri Novinah — fragment T. 4: 13), kot omenja tudi R. Pittioni, *Urgeschichte*, 711. Pri nas tej keramiki še ni bilo posvečeno dovolj pozornosti. Medtem ko je znana še iz naselbine na Vačah (W. Schmid, *GMDS* 20, 1939, 109), se zdi, da v južni in zahodni Sloveniji ni bila razširjena, pač pa proti jugovzhodu na Balkanu (za Bosno prim. Z. Marić, *Clanci i građa za kulturnu istoriju istočne Bosne*, 1961, 62, T 6: 2, oziroma 7: 7 ter *Glasnik Sarajevo* 18, 1963, 79).

⁸⁸ Keltske najdbe ob Muri in njenih pritokih do Frohnleitna je objavil K. Zeilinger, *Schild von Steier* 2, 1955, 63 ss.; k temu še: W. Modrijan, *La-Tène-zeitliche Flachgräber im Leibnitzerfeld*, prav tam — 10, 1962, 57 ss. Od večinoma srednjelatenskih najdb pripadajo tiste iz Judendorfa-Strassengla pri Gradcu, Pistorfa ob Solbi, Wildona (tu najdena tudi grafritna keramika) in Rohra pri Lipnici (W. Modrijan, *Schild von Steier* 8, 1958, 7 ss.) 1. stol. pred n. št. To pa je čas gospodarskega pronicanja Keltoz med domače prebivalstvo, ki se kaže tudi v najdbah novcev (za tu obravnavano področje ob Muri glej K. Zeilinger, prav tam, 80 s.), čeprav ne zveni prepričljivo, da bi v primeri s Frauenbergom pri Lipnici prometno odmaknjeno ležeče gradišče pri Novinah imelo tržišni pomen (W. Modrijan, prav tam, 12). Verjetno gre tu bolj za priselitev Keltoz v procesu stapljanja z domačini, pri čemer je bil tod — sodeč po dosedanjih najdbah keltski delež morebiti močnejši kot na prim. na Pošteli, kjer redki keltski predmeti ne nudijo prepričljive opore tezi o nasilni osvojitvi in preobrazbi halštatskega gradišča, v keltski oppidum (W. Schmid, *Die Ringwälle I*, 270; nasprotno — po Schmidu? — poudarja W. Modrijan, *Beiträge Österreichs*, 69).

⁸⁹ W. Modrijan, prav tam, T. 5, sl. 8.

⁹⁰ Prim. nastajanje provincialnih stavb na pobočju gradca v Starem trgu — W. Schmid, *MPK* 2, 1924, 365 ss. ter podobne, že preračunane zamenjave starih

čega izdelka z valovnico kaže, da gradišče pri Novinah v 1. stoletju po n. št. še ni bilo opuščeno.⁹¹

Lega in oblika gradišča sta do neke mere izjemni, saj tu ne gre za prostor na grebenu, ki je od vseh strani obdan z nasipom in jarkom (Ringwall), temveč za del hrbta, ki je od ostalega grebena z nasipom odrezan (Abschnittswall). Ta razlika je tod pogojena z oblikami terena, ker se enotni greben razcepi na dva koraka, ki imata oba strmo, torej že naravno utrjeno pobočje k Muri (sl. 5). Zato v tem najbrž tudi ni kake kulturne svojskosti. Prav tako so zaradi lahkega dostopa po hrbtu grebena od južne strani nastale še dodatne utrditve. F. Baš opisuje dvoje utrdb: vmesni nasip (Zwischenwall) in predgradišče (Vorbürg), medtem ko W. Schmid govori le o velikem predgradišču.⁹² Ni jasno, ali ti opredelitvi pomenita isti objekt, saj je Bašovo predgradišče premajhno in preslabo utrjeno, da bi služilo za »zbirališče okoliškega prebivalstva in njihovih čred v času nevarnosti«, kot je menil W. Schmid. Po njem tod tudi ni bilo najdb, medtem ko F. Baš omenja »redke črepinje iz porodne temno sive in črne glin«.⁹³ Pač pa F. Baš govori o kopanju dveh sondnih jarkov med osrednjim gradiščem in vzhodnim nasipom vmesne utrdbe (Zwischenwerk) ter med potjo na vrhu hrbta in zahodnim nasipom prav tam, kjer je bilo tudi najdenih nekaj črepinj.⁹⁴ Te prednje utrdbe so glede na neenotnost dosedanjih raziskovalcev potrebne še podrobne preučitve.⁹⁵

Sledovi stavb so bili odkriti le na terasah z 11 m visokim nasipom zavarovanega osrednjega gradišča (Kernwerk), po dosedanjem videzu v njegovem zahodnem delu. Tam je W. Schmid odkril sedem tlorisov stavb, medtem ko sta bila v ostalem vzhodnem delu ugotovljena le dva.⁹⁶ Stavbe so bile zgrajene na način kot ga je W. Schmid ugotavljal že na drugih najdiščih, to je iz brun na kamniti podlagi in so bile doslej le na splošno opisane (vel. od 6 × 7 do 22,6 × 8 m).⁹⁷ Med zanimivosti sodijo predvsem, na neke vrste obratno dejavnost opozarjajoči, trije žrmeljni kamni (v mariborskem muzeju inv. št. A 2680) in tlak iz oblic, ki sta ga raziskovalca različno tolmačila.⁹⁸ Časovna razporeditev posameznih stavb ni znana, a bržkone tudi ne docela možna. Poznohalštatske črepinje so namreč večinoma ležale skupno z poznolatenskimi. V eni izmed stavb je bil najden keltski novc (v Joaneju v Gradcu), v drugi železno ralo in nož, v stavbi

naselbin z novimi: Štalenska gora — Virunum, Frauenberg — Flavia Solva. V Podravju se razen na Pošteli in ob koloniziranem južnem Pohorju višinske naselbine niso obdržale preko 1. stol. po n. št.

⁹¹ T. 4: 15, omenjen tudi pri F. Bašu, *Festschrift Egger*, 356.

⁹² F. Baš, *Festschrift*, 350; W. Schmid, *Tagespost*, 16.

⁹³ F. Baš (prav tam, 355), govori le o izravnani kopi enega izmed vrhov grebena, obdani vsled tega s »terasastim nasipom«. W. Schmid, prav tam, 16.

⁹⁴ F. Baš, prav tam, 335 s., sl. 1—2.

⁹⁵ F. Baš (prav tam, 328) omenja možnost useka starega kolovoza.

⁹⁶ W. Schmid, prav tam, 16. F. Baš (prav tam, 334 s.) omenja le troje stavb in nobene v vzhodni polovici.

⁹⁷ W. Schmid, prav tam, 16. Tlorisi doslej še niso bili objavljeni, od fotoposnetkov pa le trije žrmeljni kamni (Slovenec, 17. 4. 1936; *ZhVŠt* 36, 1943, sl. 159) in tlak »svetišča« (Joanneum 6, 1943, 20. sl.).

⁹⁸ W. Schmid (prav tam, 16) ga razlaga kot svetišče neznanemu božanstvu, F. Baš (prav tam, 334) pa vidi v tlaku s štirimi jamami za grede le podlago za kopico, oziroma neke vrste kaščo.

z žrmeljimi kamni pa železna spona. Poleg te je stala tudi kovačnica z ostanki železne žlindre.⁹⁹ Ker so zapiski in večina najdb v Joaneju v Gradcu, je popolnejše poznavanje notranjega razporeda stavb in njihove časovne opredelitve pričakovati od tam.

Južno od gradišča je na hrbtu grebena tudi nekaj gomil, od katerih so bile ob isti priliki nekatere preiskane. Iz skromnih poročil je videti, da so jih večinoma že razkopali divji kopači, po najdbah preostalih črepinj pa naj bi izvirale iz halštatskega časa.¹⁰⁰ Glede na pomanjkanje grobnih najdb iz obdobja »vzhodnonoriške kulture« bi kazalo preostalim gomilam posvetiti posebno pozornost, saj bi utegnile pomakniti začetek gradišča nekoliko navzgor ali vsaj dokazati, da se je ilirski žgan pokop v gomili obdržal skozi Ha C—D obdobje še v zadnja stoletja pred prihodom Rimljanov in tako ustvaril podlago tradiciji te vrste pokopa v številnih provincialnih gomilah v antiki.¹⁰¹

Kot že omenjeno so gradišča v Slovenskih goricah doslej znana le na obrobjih nad ravniciami Mure in Drave. Kljub temu ne smemo za naprej izključiti možnosti, da bi bile podobne naselbine, kjer so bile utrdbe uničene ob poznejšem kultiviranju terena, kdaj odkrite tudi v notranjosti pokrajine. Obrobna lega gradišč na večjem avstrijskem štajerskem prostoru vzbujajo videz dozdevnega obrambnega pasu, nekakega »ilirskega limesa«, kamor bi sodili tudi gradišče pri Novinah in Poštela.¹⁰² Naloga tega dozdevnega sistema utrdb naj bi bila varovati osrednji naseljitveni prostor ob Solbi, kjer naj bi naselbina na Burgstallu pri Gleinstättnu tudi v zadnjih stoletjih pred n. št. obdržala svoj pomen. Vendar teza o »limesu« v glavnem temelji na razlagi lege doslej preiskanih gradišč in ni dokazana z ustreznimi najdbami. Predvsem ni na vsem področju grobov iz tega obdobja, ki bi izpričevali enotno voljo uveljavljajočih predstavnikov »vzhodnonoriške skupine«. Naselbinske najdbe iz gradišč so dale doslej večinoma keramiko, ki je po eni strani izrazito halštatska (na Pošteli in gradišču pri Novinah sega še v dediščino Ha B stopnje), po drugi strani pa se zaključuje v posodah z metličastim in glavičastim okrasom, ki so po poreklu poznokeltske, sodijo pa že v 1. stoletje po našem štetju.¹⁰³ Med tema

⁹⁹ Podatki o legi teh predmetov izvirajo deloma od W. Schmid (prav tam, 16), deloma so razvidni pri W. Modrijanu, Beiträge Österreichs, T. 5, sl. 8. Tam je na sl. 9 še dvoje keramičnih predmetov halštatskega porekla.

¹⁰⁰ O kopanju gomil prav tako ni zanesljivih podatkov. W. Schmid (prav tam, 16) omenja, da jih je raziskovala M. Grubinger in pripominja samo, da so bile že razkopane. F. Baš (prav tam, 330 s.) poroča o uspehu raziskovanja že prekopane gomile jugovzhodno pod gradiščem (parc. 388/52, k.o. Ceršak) in dveh »gomil« pod predgradiščem, v katerih so ugotovili oglarske kope. Ostalih gomil (na parc. 388/28 in 388/29) se niso lotili. Vseh je tu dejansko pet, štiri od njih imajo sledove raziskovanj. Čeprav je pregled celotnega grebena zaradi mržavne meje otežkočen, je videti, da je bilo vseh gomil deset, od tega tri na avstrijski strani (prim. sliko 5 in S. Pahič, ČZN NV I, 1965, 22 — Novine!).

¹⁰¹ Prim. R. Pittioni, Urgeschichte, 756, 761, op. 1106 (gomila pod Ringkogolom pri Hartbergu je prav tako imela le redke halštatske črepinje).

¹⁰² W. Modrijan, Steiermark, 88; Beiträge Österreichs, 67 ss., T. 1.

¹⁰³ R. Pittioni, Urgeschichte, 762. Podrobno Schmidovo dokazovanje (JÖAI 25, 1929, 78 ss.) poznokeltske keramike v Gleisdorfu je zato razumeti predvsem v smislu »prehoda latenskodobne keramike v provincialnorimsko«. Enake vrste posod se pojavljajo v gomilah 1. stol. — S. Pahič, AV 11—12, 1960—1961, 110 in ČZN NV 1, 1965, 44.

dvema skrajnostima nima »vzhodnonoriška skupina« prikazati pravzaprav ničesar, saj je ravno iz časovne povezave obeh skupin keramike nastala razlaga o dolgotrajnosti halštatskih oblik.¹⁰⁴ Zato bi si tak »ilirski limes« laže zamišljali v času razcveta kulture »tipa Wies«, kjer kažejo grobovi z obrambnim orožjem iz 7. stoletja prej tako politično potrebo. Obdobje med 4. stoletjem in rimsko zasedbo pomeni tako vsesplošen propad klasične halštatske kulture, da so se na poprej živahnih naselbinah kot so npr. Stična in Vače, a tudi ob Solbi obdržale le skromne, od Keltov komaj vplivane naselbine. V »vzhodnonoriški skupini« ni nobenega sledu o osebnostih, ki bi mogle uveljavljati idejo o enotnem obrambnem pasu (npr. proti Keltom), a tudi ni bilo družbene podlage za to. Prav nasprotno so imeli v tem obdobju družbenopolitično in gospodarsko iniciativo Kelti, ki so se ravno skozi »limes« priselili vzdolž Mure in Drave v vzhodnonoriški prostor. Naseljevanje na utrjenih višinah je bilo prej tako splošen pojav, da zanj — čeprav je nastal večinoma res iz obrambnih razlogov v bolj individualnem strateških vidikov.¹⁰⁵ Na Pošteli in gradišču v Turiški vasi pri Tinju (druga pohorska najdišča so dvomljiva, oziroma mlajšega časa) smemo zato prav tako kot na gradišču pri Novinah videti le starejšo naselitev, ki se je umaknila iz poprejšnjih nižinskih leg na varnejše kraje, ne da bi bila pri tem vodena iz kakega središča.¹⁰⁶

Čeprav je naselbina na gradišču pri Novinah trajala še v rimsko dobo in torej zaključuje krog prazgodovinske poselitve Slovenskih goric, naj bo tu — keltske najdbe so obravnavane na drugem mestu¹⁰⁷ — omenjena še ena slovenjegoriška najdba, ki temelji v halštatski kulturni tvornosti, čeprav predstavlja tod kot zakladna najdba krajevno in časovno še vedno ne docela razjasnjeno skrivnost. Gre za »negovske čelade« na Ženjaku pri Benediktu,¹⁰⁸ ki skupno z že obravnavanimi gomilami, domnevano »jantarsko potjo« in antičnimi najdišči le potrjujejo pomen tega področja. Po poreklu halštatski, v slovenskem prostoru jugovzhodnih Alp nastali tip čelad ni prišel v Slovenske gorice z naselitvijo, temveč vsaj posredno z od zunaj vplivanimi vojaškimi dogajanji, o katerih so mnenja raziskovalcev še vedno deljena in najbrž tudi nerazrešljiva.¹⁰⁹ Vsekakor se nam pri tem prikazuje

¹⁰⁴ R. Pittioni, Urgeschichte, 762.

¹⁰⁵ Prim. podobne domneve B. Sarie ob gradiščih po hribovju okrog Ljubljanske kotline, Carinthia I, 132, 1942, 96 ss., kot tudi njegova izvajanja o sistemih gradišč prav tam in okrog Krškega polja v Südost-Forschungen 15, 1956, 41 ss.

¹⁰⁶ Izmed gradišč, objavljenih pri W. Schmidu (Die Ringwalle 1, 232 ss.), spadajo v to obdobje le Poštela, gradišči v Turški vasi in pri Limbušu, medtem ko gre pri Repu za posamičen objekt, v Tinju za dvomljive utrdbe, v Jurični vasi za srednjeveški gradič in v Črešnjevcu za podobno najdišče. Prim. za Jurično vas — Blatt Rogatec, 32 in Črešnjevec. — S. Pahič, AV 1, 1950, 170 ss.

¹⁰⁷ S. Pahič, Keltske najdbe v Podravju, v tem zvezku AV.

¹⁰⁸ Najzicernejše poročilo z literaturo pri P. Reinecke, BRGK 32, 1944 (1950), 117 ss. Novo razlago napisov je podal R. Egger, Anzeiger der phil.-hist. Klasse der österr. Akad. der Wissenschaften, 1959, št. 5, 79 ss. Časovno jih je ponovno opredelil S. Gabrovec, AV 1, 1950, 87 ss.; Zgod. časopis 4, 1950, 223 s. in Situla 8, 1965, 177 ss. oziroma Atti del VI Congresso Internazionale delle Scienze Preistoriche e Protoistoriche III, 1966, 114 ss. K temu še: H. Müller-Karpe, Germania 29, 1951, 34 ss. in K. Kromer, Brezje (Arh. kat. Slovenije 2), 1959, 78.

¹⁰⁹ Prim. pregled dosedanjih razlag pri E. Swoboda, Carnuntum, 3. izdaja, 1958, 194 ss., op. 100.

odsev političnega dogajanja, kakršno je mogoče posredno slutiti že v grobovih bojevnikov od 8. stoletja dalje, v splošnem prenehanju žarnih grobišč ob Dravi, pojavu keltskih grobov ob koncu 3. stoletja in pozneje že z letnico opredeljeni rimski zasedbi Norika v letih 16/15 pred n. št. Ob čeladah, ki so z germanskim napisom vzbudile tudi zanimanje jezikoslovcev in razgibale duhove do Skandinavije, lahko še vedno samo ugibamo, ali so odsev vpadov Cimbrov leta 113 pred n. št., ali pa so v zvezi z rimskimi vojaškimi akcijami v avgustejski dobi, o katerih sicer na tem področju ni nobenih arheoloških podlag.¹¹⁰ Zanesljivo je le dejstvo, da so Slovenske gorice kljub navidezni nenaseljenosti v tem obdobju, imele nek prometni pomen in da bi bilo zato tam pričakovati novih najdb tudi iz stoletij pred rimsko kolonizacijo. Zato govore številne gomile, katerih časovna pripadnost še zdaleč ni zadostno preverjena in se najbrž tudi tod, kot je znano na grobiščih ob Solbi, družijo s halštatskimi.¹¹¹ Najdbe iz okolice Benedikta, Gornje Radgone in Hardeka so pri tem lahko kažipot.

ZUSAMMENFASSUNG

Eisenzeitliche Funde in den Slovenske gorice

Der Autor gibt einen kurzen Überblick der Besiedlung der Slovenske gorice — der Landschaft zwischen der Mur und der Drau — in der Urgeschichte und behandelt eingehender die Funde aus der älteren Eisenzeit (Karte 1). Nach den bisherigen Kenntnissen scheint diese Gegend nur zweimal dichter besiedelt gewesen zu sein, u. zw. in der neolithisch-äneolithischen Periode und in der Antike, doch auch damals nicht gleichmäßig. Die erste dichtere Besiedlung belegen weitgehend bereits zahlreiche Funde von Steingeräten, meistens im Südostteil des Hügellandes um Ormož. Seit dem Krieg sind auch mehrere Siedlungsreste entdeckt worden (Mihovci, Vumpah, Pavlovski vrh, Šafarsko, Andrenci, Strjanci, Hardek, Spodnji Porčič, Burg, Ptuj), die aber noch unerforscht sind.²⁻³ Viel weniger Funde sind aus der Bronzezeit erhalten; das sind größtenteils einzelne Gegenstände, die eine scheinbare Lücke in der damaligen Besiedlung zeigen.⁴

Aus Depotfunden und etlichen Einzelgegenständen der Ha A-Periode ist archäologisch eine Besiedlungswelle einer Bevölkerung der Urnengräberkultur ersichtlich; diese Welle reichte ums Jahr 1000 v. Ch. vom Osten her, an den Slovenske gorice vorbei, die Drau und die Mur entlang bis zum Beginn ihrer Talengen. Während die Depotfunde zumindest etwas ins Randgebiet des Hügellandes hineinreichen (Maribor—Pekel, Hercegovščak, Grabe pri Središču, Pušenci), be-

¹¹⁰ Za prvo se zavzema tudi R. Pittioni, *Urgeschichte*, 784 ss., medtem ko je poleg Reineckove teze (prav tam, 184 ss.) o zakopavanju čelad v avgustejski dobi B. Saria (*Untersteirischer Kalender 1944*, 76 s.) skušal spraviti to najdbo v zvezo z Gaesati, ki naj bi se bili skupno s Kelti po bitki pri Telamonu leta 225 pred n. št. umaknili v naše kraje.

¹¹¹ V. Radimsky, *MAGW 13 (NF 3)*, 1883, 53 ss. V. Radimsky—J. Szombathy, *MAGW 15 (NF 5)*, 1885, 117 ss. J. Szombathy, *MAGW 20 (NF 10)*, 1890, 170 ss. Tudi tam bo šele bodoče raziskovanje lahko ugotovilo, ali so med gomilami s halštatskimi grobovi »tipa Wies« in med provincialnimi gomilami 1. in 2. stol. po n. št. tudi take, ki izvirajo iz vmesnega časa. Pri nas bi bile v tem pogledu vredne proučitve gomile pod Poštelo in ob vznožju Pohorja med Pivolo in Razvanjem, kjer je bilo z dosedanjimi nenačrtanimi kopanji ugotovljeno podobno razmerje.

schränken sich die Urnengräber aufs Flachland, und die Siedlungen auf die nächsten Anhöhen daneben (Ptujski grad, Ormož, Križevci, Gornja Radgona u. a.). Im Innern des Bereiches wurden nur selten Gegenstände gefunden.⁵⁻⁹

Gegen Ende des 8. Jh. verödeten die Urnengräbersiedlungen an Drau und Mur. Ein Teil der Bevölkerung verließ wahrscheinlich das Land, und ein Teil flüchtete in entlegene Gegenden und in sicherere Höhenlagen, wo er dann geblieben ist und allein oder mit möglicherweise neuzugewanderten Gruppen das Kulturschaffen der Ha-B Stufe fortgesetzt hat. Aus der Ha-C Stufe sind in den Slovenske gorice nur vier Fundorte bekannt: Grabhügel am Hardek bei Ormož, Funde aus Grabhügeln um Benedikt, ein Grabhügel in Gornja Radgona, und der Ringwall Novine-Bubenbergr zwischen Šentilj und Spielfeld. Obzwar im Drauland noch mehrere Fundorte aus jener Zeit bestehen, sind die von F. Kovačič u. a. Autoren erwähnten »urgeschichtlichen Fundorte« in den Slovenske gorice so unzuverlässig und vor allem so arm an Funden, daß wir sie in dieser Abhandlung ausgeschieden haben.¹⁰⁻¹² So bleiben in der Hauptsache nur Grabfunde, für welche — wie auch sonst in der Nachbarschaft — Brandbestattung im Einzelgrab bezeichnend ist, die, nach den Funden von Hardek, Benedikt und Gornja Radgona zu urteilen, sehr früh schon im Rahmen der Urnengräberkultur begonnen hat.

Danach behandelt der Autor eingehender vier eisenzeitliche Fundorte aus den Slovenske gorice und legt ihre grundlegenden Kennzeichen dar. Die Funde am Hardek haben übrigens trotz Ferks Ausgrabungen im Jahr 1899 (Abb. 1—2) keine völlig verlässlichen stratigraphischen Angaben, darum ist bei der Feststellung ihrer zweifältigen Kulturzugehörigkeit Vorsicht geboten. In diesem Grab ist nämlich eine noch völlig urnengrabzeitliche Keramik vertreten (zwei Schalen T. 1: 1—2), in einem anderen aber eine Urne, die der gestaltliche entwickelten Ha-C Gruppe zugehört, wie die Verwendung einer Mäanderverzierung mit Metallapplikationen und eine plastische Verzierung in Gestalt von Tierköpfen zeigen (T. 1: 3—4). Unter Berücksichtigung der Angaben Pittionis über die Urnengräberherkunft dieser plastischen Motive in Österreich ließe sich auch die Urne von Hardek etwas zurückdatieren und auf diese Weise in diesen Funden eine Verbindung mit einer nahe liegenden Ha B Ansiedlung sehen, die wahrscheinlich nicht lange vorher erloschen war.

Über den Fundort keramischer (und metallener)? Gegenstände aus der Umgebung von Benedikt, die offenbar eine Fortsetzung von Ha B Formen zeigen (T. 2), gibt es keine genauen Angaben. Es wurde bloß festgestellt, daß sie nicht aus Flachgräbern stammen (wie in neuerer Zeit verschiedene Autoren anführten), sondern aus Hügelgräbern, deren es in der Benedikter Umgebung mehrere Gruppen gibt (Abb. 3). Verwechslungen nichtinventarisierter Gegenstände im Mariborer Museum haben im Lauf der Jahre dazu geführt, daß der Benedikter Gruppe auch Gegenstände von anderen Fundorten zugeschrieben wurden, und so vermittelt T. 122 in H. Müller-Karpes »Chronologie der Urnenfelderzeit« eine irriige Vorstellung. Tatsächlich aus der Benedikter Gegend stammen Gefäße, insgesamt zehn (der Autor gibt eine ausführliche Richtigstellung der Müller-Karpeschen T. 122), die größtenteils noch völlig der Ha B Keramik im Drauland ähneln (T. 2: 1, 10);²⁷⁻³¹ teilweise bilden sie einen Übergang zur Ha C Stufe (T. 2: 5, 6, 8)³²⁻³⁴ oder tragen schon deutlicheres Ha C Gepräge (T. 2: 2, 3, 4).³⁵⁻⁴⁰ Der Autor Stützt sich dabei auf zahlreiche Vergleiche im slowenischen, österreichischen und nordbalkanischen Raum. Da die Zugehörigkeit der aufgezählten Metallgegenstände zu Benedikt fraglich ist, sind sie hier bloß erwähnt und dabei ist ihr später Ha B Charakter

betont.⁴² Die Benedikter Keramik stammt typologisch unmittelbar aus der späten Ha B Stufe (nach Müller-Karpe: Ha B 5) und veranschaulicht einen ununterbrochenen Übergang ins Ha C, nicht aber eine Weiterentwicklung in die entwickelte Eisenzeit.

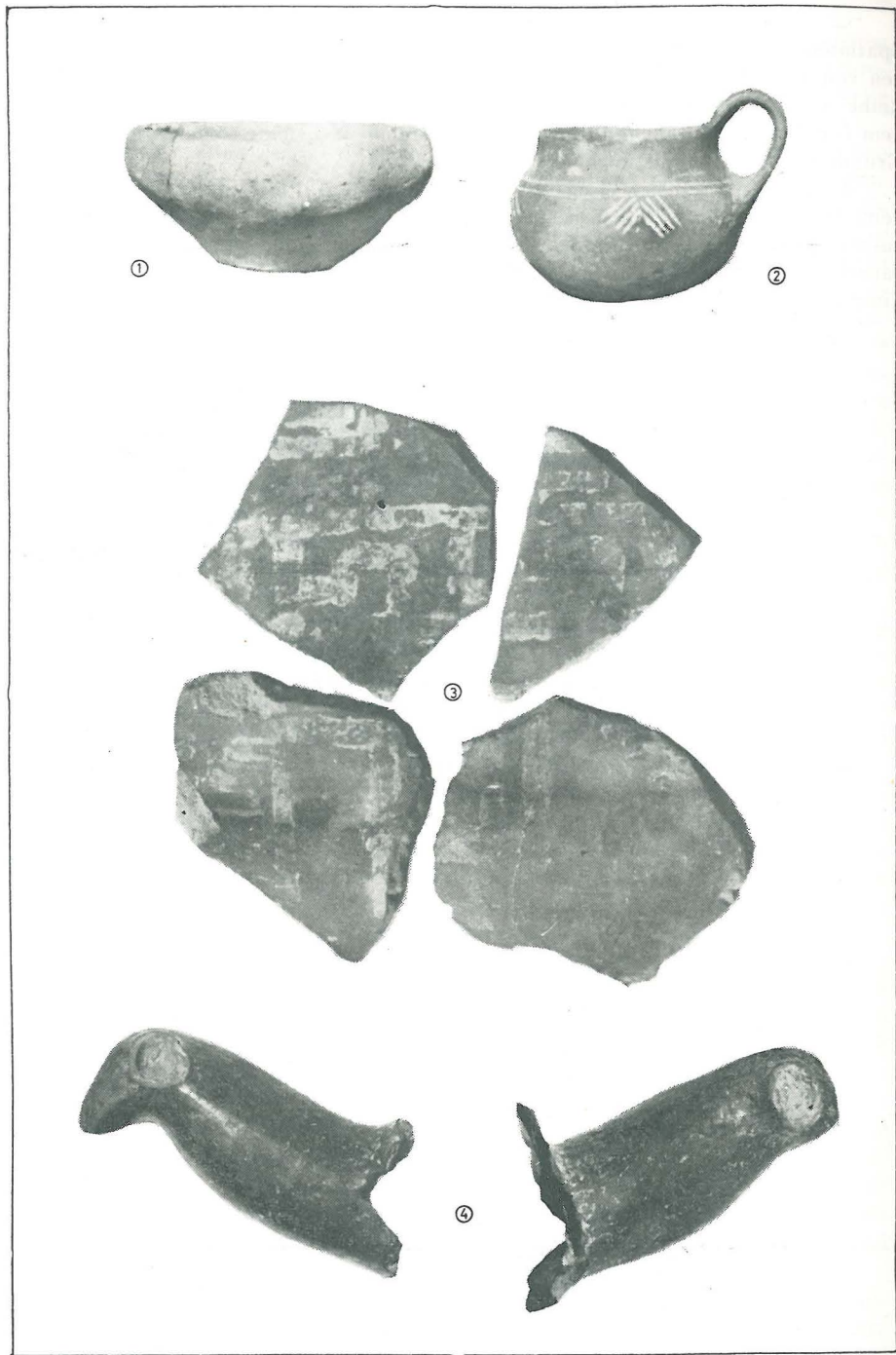
Die in den letzten Jahren wiederentdeckte urgeschichtliche Ansiedlung von Gornja Radgona (Abb. 4) wurde zum ersten Mal schon im Jahr 1850 aufgefunden, als ein hallstädtischer Grabhügel mit reichen Beigaben (T. 3) ausgegraben wurde, die heute außer einem Schwert wahrscheinlich alle verloren sind.^{44—45} Die Funde, vor allem ein dem Mörigen-Typ verwandtes Schwert und eine Tüllenaxt, datieren dieses Skelettgrab ins frühe 7. Jh.^{55—57} Eine Besonderheit dieses Grabhügels war ein aus Holz und Bronzeteilen verfertigter Kultwagen, der neben jenen aus Strettweg und Frög in Kärnten der einzige seiner Art in den Südostalpen ist.^{58—60} Das Hügelgrab in Gornja Radgona gehört zeitlich zu den Fürstengräbern (Vrhpolje, Novo mesto) des 7. Jh., d. h., oder es steht durch die Überlieferung des Schwertes und der Axt den Kriegergräbern mit Antennenschwertern nahe (Villach, Kleinklein, Gleinstätten, Podzemelj), die den Fürstengräbern vorangehen. Dieser vereinzelt Fund, der in seiner Nachbarschaft einerseits reiche Fürstengräber des »Wies-Typus« an der Sulm hat, und andererseits zahlreiche Sippengräber in Hügeln in Unterkrain, rührt vielleicht gerade aus der Bedeutung des Ortes beim Murübergang her, wo auf einem Burghügel schon auf der Ha B Stufe eine Ansiedlung bestanden hat.^{61—70}

Aus der Eisenzeit ist in den Slovenske gorice verlässlich nur ein Ringwall bekannt; einige ähnliche Anlagen sind noch nicht untersucht.⁷² Es handelt sich um den Ringwall Novine-Bubenberg zwischen Šentilj und Spielfeld (Abb. 5), deren Untersuchung vor dem zweiten Weltkrieg erst in Angriff genommen wurde.^{74—82} Die bisher gefundenen Tonscherben (der Artikel behandelt nur die Gegenstände im Mariborer Museum, während ein Teil der Funde sich im Grazer Joanneum befindet) reichen typologisch bis zur Ha B Stufe oder zumindest bis zu ihrer Tradition und rücken dadurch die bisher übliche Zeitgrenze der Besiedlung von Burgstätten im Drauland beträchtlich aufwärts (T. 4: 1—5). Eine ähnliche Erscheinung wurde bei den Höhensiedlungen Rifnik bei Celje und Vače festgestellt. Hallstatterkeramik ist nur in seltenen Scherben erhalten, die keinen wichtigen Gefäßen entsprechen. Etliche Scherben haben übrigens ausgesprochenen Spätlatènecharakter, teilweise sind auch antik (T. 4: 9—15), und bezeugen an dieser Fundstelle — ähnliches wurde auch auf der Poštela und anderswo gefunden — zusammen mit keltischer Silbermünze und einigen Eisengegenständen (im Joanneum) eine von Kelten beeinflusste lebhaft Siedlung noch im Spätlatène und in der frühen Antike.^{84—97} Ihrer Bodengestaltung nach gehört diese Höhensiedlung zum Typ der Abschnittswälle und hat, neben einem Kern ob der Mur, noch zwei bisher nicht untersuchte Nebenbefestigungen.^{98—101} Bisher wurden neun Bauten aus waagerechten Balken freigelegt, ein solcher Bau enthielt eine Schmiede und ein anderer drei Handmühlsteine.^{102—106} Etliche Grabhügel auf dem Kamm südlich des Ringwalles den die österreichisch-jugoslawische Grenze mitten durchschneidet, haben bestimmt zur Ansiedlung gehört, sind aber größtenteils schon früher ausgeraubt worden und haben daher zur Zeitbestimmung fast nichts beitragen können.^{107—108}

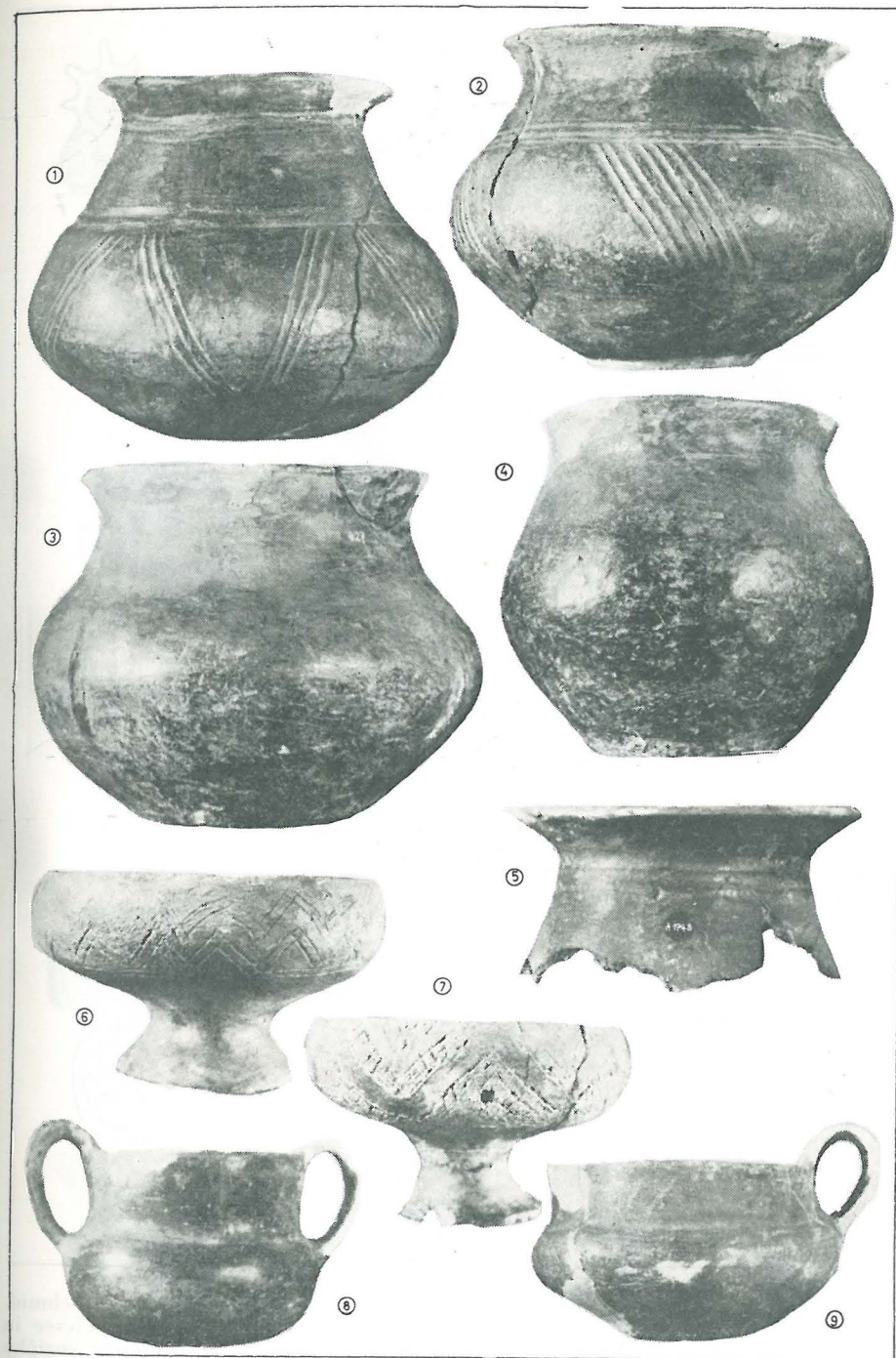
Der Ringwall Novine-Bubenberg gehört zur Gruppe der »Ostnorischen Kultur«, deren Material erst noch eingehend zu studieren wäre. Auf diese Art wäre es möglich, den hier dargestellten früheren Beginn dieser Ansiedlungen und die bisher eher hypothetisch angedeutete Verbindung der Ha C Keramik mit dem

Spätlatène und der Frühantike nachzuprüfen. Das wäre auch wegen der Meinungen von Wichtigkeit, wonach dieser Ringwall zusammen mit der Poštela und einer Reihe anderer Burgstätten in der Oststeiermark zum »Illyrischen Limes« gehört, dem für die letzten Jahrhunderte v. Chr. ausreichend belegte soziale und politische Grundlagen vorderhand noch abgehen.^{109—113}

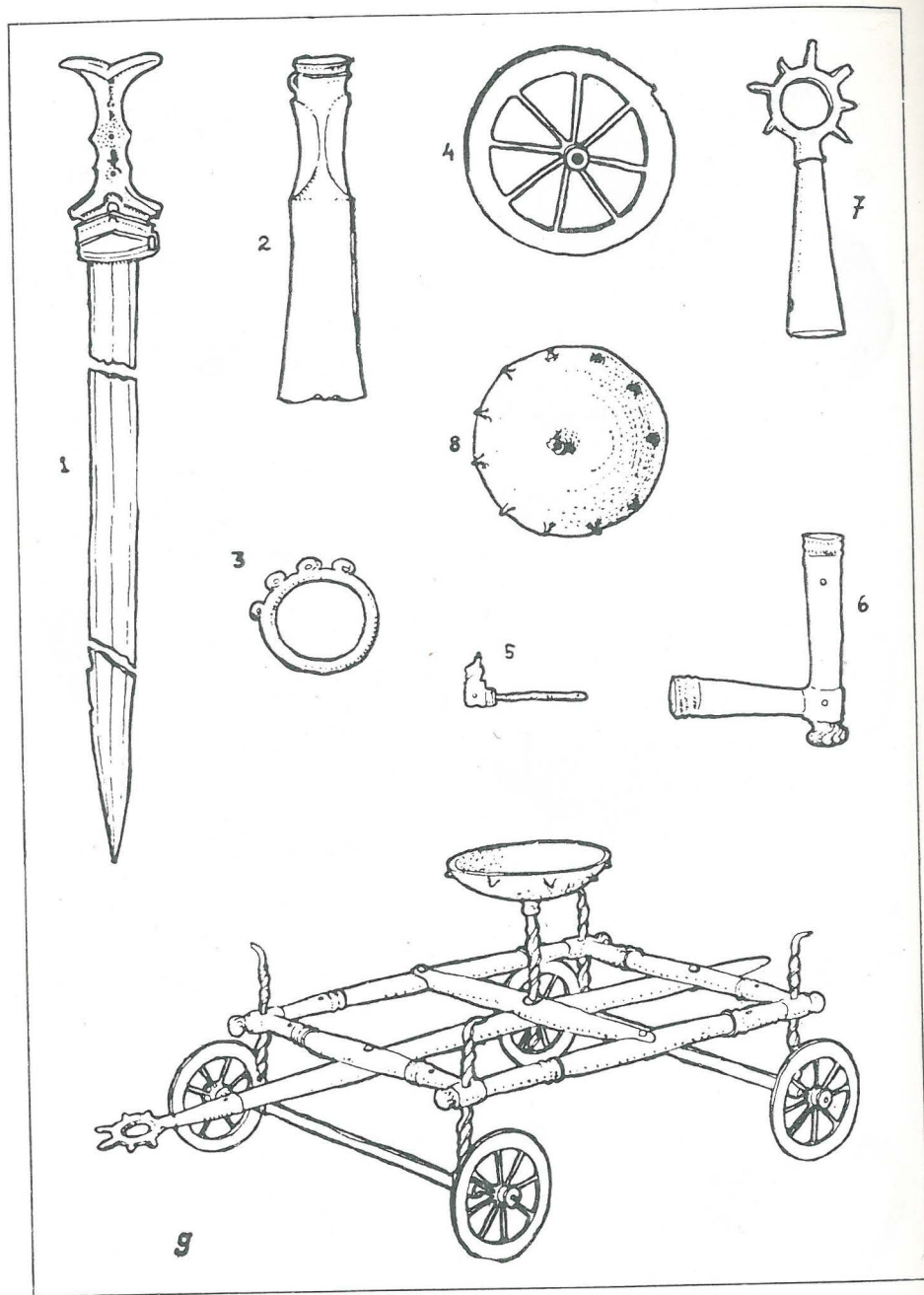
Außer diesen seltenen eisenzeitlichen Fundorten gibt es in den Slovenske gorice keine keltischen Funde; solche wurden nur in den Randebenen an der Drau und Mur ausgegraben. Zur Latèneperiode gehören typologisch auch die hallstädtischen Neugauerhelme aus Ženjak, über deren Bedeutung und Herkunft noch immer keine Einigkeit erzielt worden ist.^{115—118}



Hardek. Preostala keramika v ptujskem muzeju. 1, 4 = ca. 1 : 4, 2, 3 = ca. 1 : 2
 Hardek. Die restlichen keramischen Gegenstände im Ptujer Museum.
 1, 4 = ca. 1 : 4, 2, 3 = ca. 1 : 2

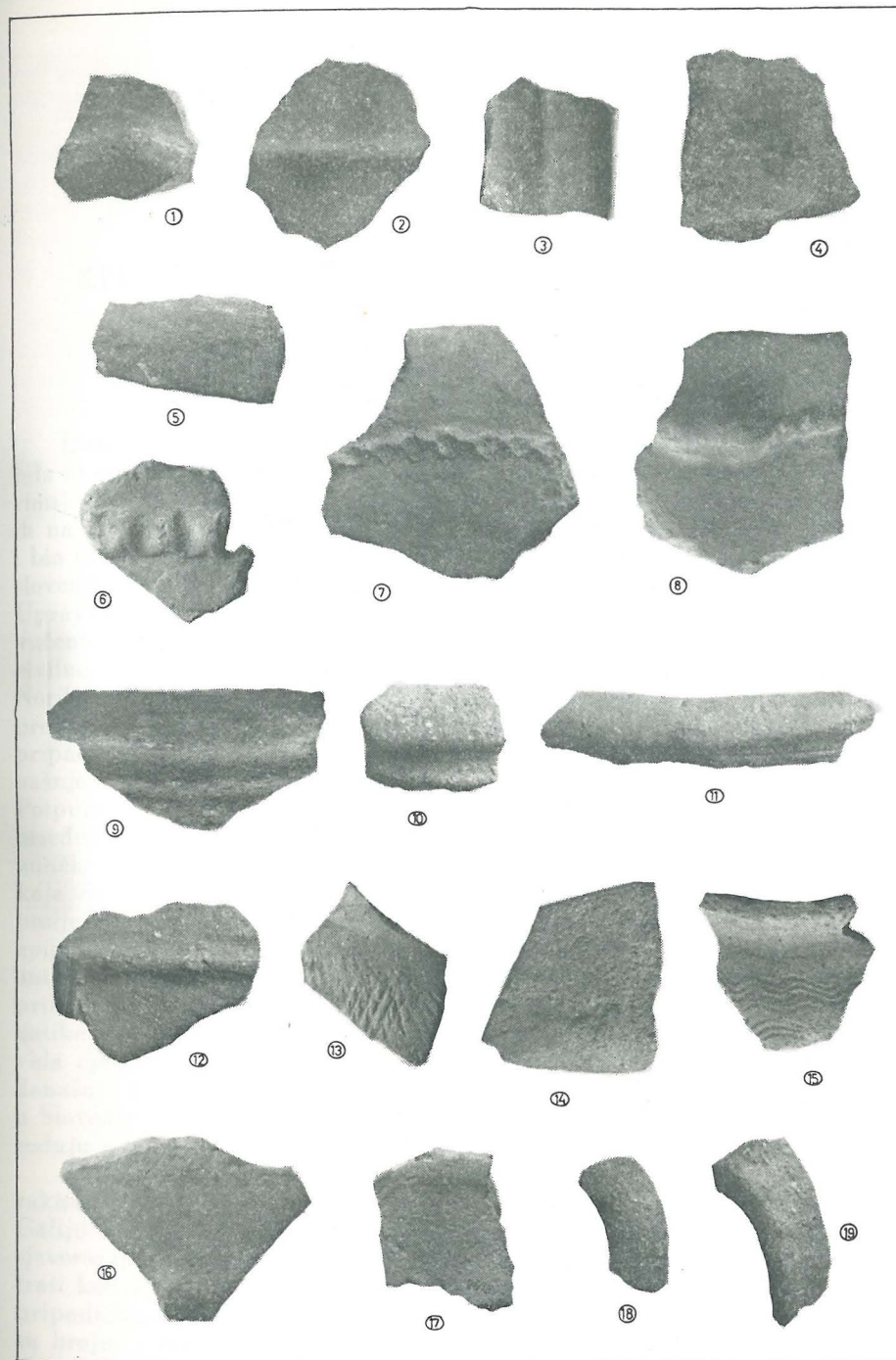


Benedikt v Slovenskih goricah. Prazgodovinska keramika v mariborskem muzeju.
 1-5 = ca. 1 : 4, 6-9 = ca. 1 : 3
 Benedikt v Slovenskih goricah. Urgeschichtliche Töpfereierzeugnisse im Mariborer
 Museum. 1-5 = ca. 1 : 4, 6-9 = ca. 1 : 3



Gornja Radgona. Bronzasti predmeti iz gomile pri opekarni (po W. Schmid, Der Kultwagen von Strettweg, sl. 7). Meč = ca. 1 : 6, sekirca = ca. 1 : 4, kolesce in skledica vozička = bca. 1 : 5, ostalo večinoma = 1 : 4. g = poskus obnovitve vozička iz bronastih in lesenih delov

Gornja Radgona. Bronzegegenstände aus dem Hügelgrab bei der Ziegelei (nach W. Schmid, Der Kultwagen von Strettweg, Abb. 7). Das Schwert = ca. 1 : 6, Axt = ca. 1 : 4, Rädchen und Schälchen des Wagens = ca. 1 : 5, das übrige größtenteils = 1 : 4. g = Versuch einer Wiederherstellung des Wägleins aus Bronze- und Holzstücken



Novine-Bubenberg. Fragmenti keramike v mariborskem muzeju. Vse pribl. 1 : 5
Novine-Bubenberg. Töpfereibruchstücke im Mariborer Museum. Alles ca. 1 : 5