

## ŽARNO GROBIŠČE V NOVEM MESTU

TONE KNEZ

*Dolenjski muzej, Novo mesto*

### *Uvod*

Področje Novega mesta in njegove ožje okolice je v arheologiji že desetletja dobro znan pojem, saj prav iz tega kraja izvirajo nekatere izredno pomembne prazgodovinske in antične najdbe. V prazgodovinski arheologiji je bilo Novo mesto doslej znano le kot področje s halštatskimi gomilnimi grobišči<sup>1</sup> in kot najdišče latenskih grobov<sup>2</sup> ter njim pripadajočega selišča, ki ga moramo iskati na jezičasti terasi Marofa, severozahodno od mesta, nad sedanjim poslopjem občinske skupščine (bivše upravno poslopje okraja). Prazgodovinske naselbinske ostanke pričakujemo tudi na vrhu novomeškega polotoka, na področju okoli kapiteljske cerkve. Vsekakor bo slednje ostalo le domneva, dokler ne bo na tem mestu izvršeno vsaj sondažno izkopavanje. Izredno ugodna geografska lega kraja na okljuku Krke, dominanten položaj na skalnatem pomolu nad reko, kjer se je kasneje v 14. stoletju razvilo srednjeveško mestno jedro, naravno utrjeni in zavarovani predeli z zelo primerno oblikovanim terenom so v prazgodovini že zelo zgodaj privabili ljudi, da so se tukaj stalno naselili. Na podlagi doslej izkopenega arheološkega gradiva vemo, da je bilo področje mesta naseljeno nepretrgano od časov kulture žarnih grobišč vse do pozne antike. Žal pa večji del prazgodovinskega in antičnega gradiva, ki je raztreseno po muzejskih zbirkah na Dunaju, v Ljubljani in v Novem mestu, še ni bil primerno znanstveno obdelan in objavljen, tako da zaenkrat še nimamo

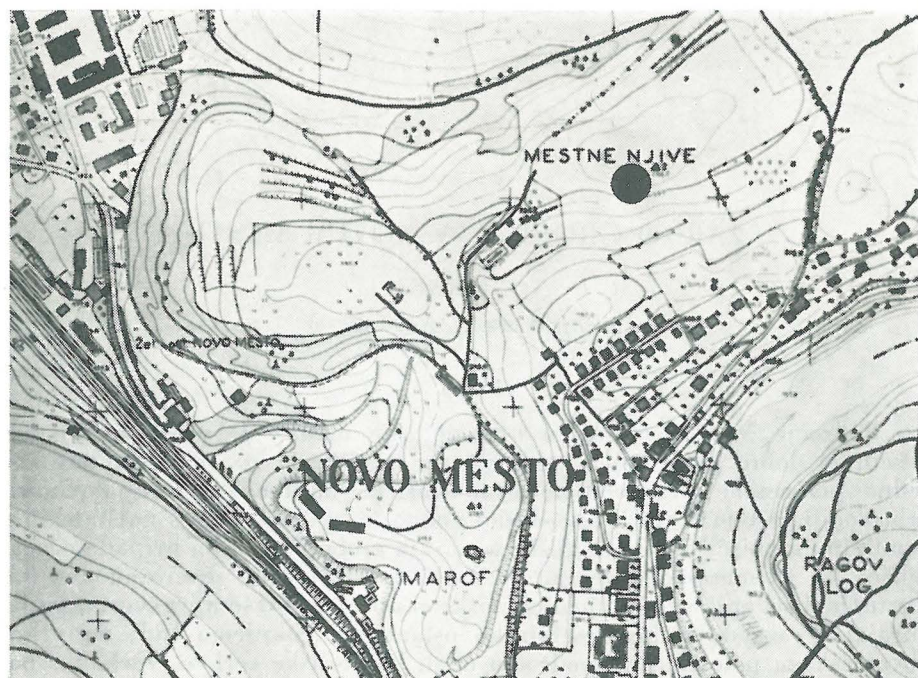
<sup>1</sup> a) Gomilno grobišče na Marofu je obsegalo vsaj dve gomili. Te so prekopali jeseni leta 1894 J. Pečnik, Rudolf Hoernes in Bratina ter gradivo poslali v Naturhistorisches Museum na Dunaj, kjer je inventarizirano pod št. 66013—66204. Gradivo bo objavil podpisani.

b) Gomilno grobišče v Kandiji, na desnem bregu Krke, ki je obsegalo neznano število gomil, se je raztezalo na obeh straneh današnje Kristanove ceste in na Znančevih njivah, ki pa danes skorajda niso več opazne. Sistematičnih izkopavanj na tem področju ni bilo, samo zaščitna (J. Jarc, R. Ložar, F. Stare). Na tem grobišču je bil najden tudi znameniti halštatski bronasti oklep. Glej: S. Gabrovec, *Situla* 1, 1960, 27 ss.; F. Stare, *Arheološka poročila SAZU*, (1950) 41 ss.

c) Gomila na posestvu Petra Malenška v Kandiji, izkopana spomladi 1905, v kateri so bile najdene situla, cista in konjska oprema. Gradivo je v NMLj. W. Schmid, *Carniola* 1, 1908, 202 ss.; *Slovenski narod* št. 248, 28. oktobra 1905.

d) Gomile v Smolovi hosti. Eno teh je v jeseni 1905 prekopal W. Schmid. Gradivo je v NMLj inv. št. 6575—6589. W. Schmid, *Carniola* 1, 1908, 209 s.; J. Pečnik, *IMK* 14, 1904, 36.

<sup>2</sup> T. Knez, *AV* 17, 1966.



Sl. 1. Položaj žarnega grobišča na Mestnih njivah v Novem mestu  
Abb. 1. Lage des Urnengräberfeldes auf Mestne njive in Novo mesto.

zaokrožene podobe posameznih arheoloških obdobij z novomeškega področja.

V naslednjem sestavku želim opozoriti na pomembno odkritje razsežnega planega grobišča žarnih grobov, ki je bilo odkrito in deloma raziskano leta 1959 in 1960.

Na severni strani Novega mesta se vzdiguje blago napet hrib, ki nosi ledinsko ime Mestne njive; na njegovem temenu in na rahlo razgibanih pobočjih se razprostirajo njive in travniki. Večji del parcel na skrajnem zahodnem delu Mestnih njiv je last posestnice Neže Klemenčič, ki ima na hribu tudi svojo domačijo. Pri oranju in kopanju na njivah, ki so na vrhu in ob vznožju Mestnih njiv, so Klemenčičevi že večkrat našli keramične črepinje, bronaste igle, steklen biser in celo posodico (T. 4; 5 : 1) ter o najdbah obvestili Dolenjski muzej. Aprila 1956 so na Klemenčičevi njivi, na južnem vznožju Mestnih njiv, slučajno odkrili veliko žaro s pridatki, ki jo je objavil že V. Šribar.<sup>3</sup> Dne 30. maja 1958 je bil na tem področju ponovno najden grob z veliko žaro in s pridatki<sup>4</sup> (T. 5 : 2). Na podlagi teh večkratnih slučajnih najdb smo se odločili, da sistematično raziščemo omenjeno področje.

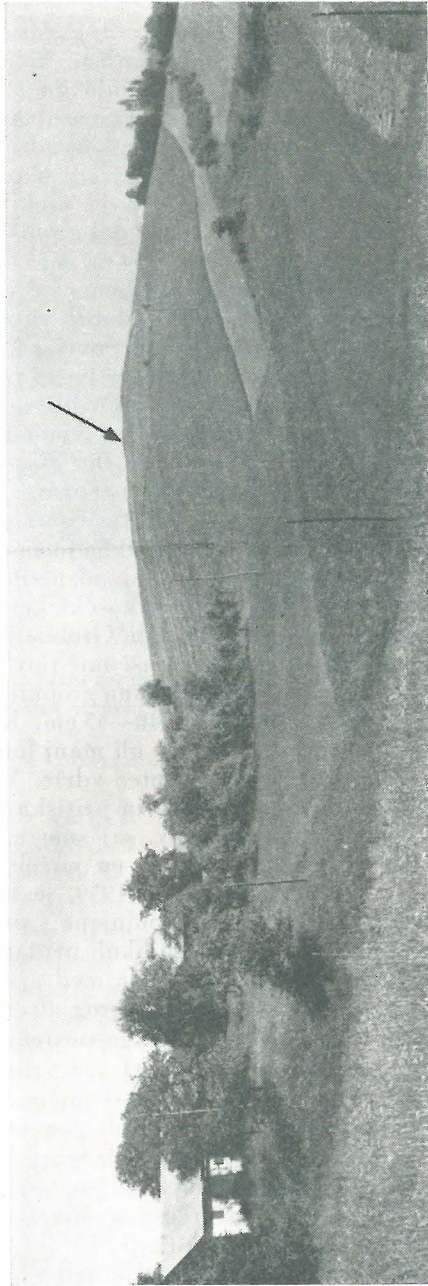
<sup>3</sup> V. Šribar, AV 9—10, 1958/59, 111 ss.

<sup>4</sup> Grob je izkopala in evidentirala Bernarda Perc, kustos Mestnega muzeja v Ptujju, ki je v tistem času opravljala arheološko zaščitno službo ob gradnji avtoceste Ljubljana—Zagreb na novomeškem odseku.

### Potek izkopavanj

Predhodno je zemljišče geodetsko izmeril dr. ing. Mitja Brodar, znanstveni sodelavec SAZU v Ljubljani. Z izkopavanjem, ki ga je vodil podpisani, smo pričeli 24. septembra 1959 in je trajalo do 3. oktobra. V tem času smo raziskali 96 m<sup>2</sup> površine. Izkopavali smo po sistemu plankvadratne mreže, s kvadrati 4 × 4 m. Ko smo odkrili vseh šest kvadratov (K I—K VI), smo odkopali skupaj 30 planih žarnih grobov. Zaradi slabega vremena in zaradi obilice izkopanega gradiva smo izkopavanje prekinili z namenom, da ga bomo nadaljevali prihodnje leto. Odkopani del grobišča se razprostira na temenu Mestnih njiv (nadmorska višina 234 m) na travniški parceli št. 455/4 k. o. Novo mesto, last posestnice Neže Klemenčič iz Novega mesta, Mestne njive 2. Parcela je bila pred leti še njiva, dobro vidni so še nekdanji razori in ogoni. Grobovi so danes zelo plitvo pod površino, saj smo zgornje robove nekaterih žar našli že celo v globini komaj 10—15 cm! Tako majhno globino najdenih grobov moramo pripisati ne samo plitvemu vkopavanju, temveč tudi delovanju erozije, ker leži najdišče na temenu hriba, in obdelovanju njivskih površin, ker je bila pri tem humusna plast v dobršni meri odnesena. Odkopani profil zemljišča je dokaj preprost: približno 30 cm debeli humusni plasti sledi plast rdečkastorjave gruščnate ilovke-mrtvice, polne razdrobljenih apnenčastih kamnov. V jugozahodnem delu izkopanega terena sledi humusni plasti sloj sivorumenkaste humozne ilovke, v kateri so pomešani drobcji oglenine in prepereli amorfni koščki keramike. Plasti so med seboj dovolj jasno ločene po barvi in kvaliteti. Grobne jame posameznih grobov so praviloma vkopane v sterilno plast gruščnate ilovke in žare so bile položene v te okrogle, tesno odmerjene jame. Globina grobnih jam se giblje ob 35—80 cm, povprečna globina jam pa znaša 40—55 cm. Ker so žare razmeroma zelo plitvo vkopane, so pri vrhu vse več ali manj hudo poškodovane zaradi oranja ali pa so zaradi pritiska navznoter vdrtle. V spodnjih polovicah so dobro ohranjene, a razpokane od vlage in pritiska in zato lomljive. Grobovi imajo praviloma zelo malo pridatkov, saj smo našli samo 3 cele skodele in nekaj fragmentov posameznih skodel, en vijček in dve bronasti igli. Izmed 30 grobov, ki smo jih izkopali leta 1959, je bilo 26 grobov z žarami, 4 grobne jame-pepelišča pa so bile napolnjene s pokojnikovim pepelom in sežganimi kostmi, brez žare in kakršnihkoli pridatkov.

Izkopane žare so zelo velike, saj meri največja med njimi (grob 10) kar 75 cm v višino. Povprečna višina žar pa znaša okrog 40 cm. Zaradi hudih poškodb, ki so jih pretrpele pri oranju, se nam je posrečilo restavrirati v celoti samo devet žar, desetim pa manjka skoraj vsa vrhnja polovica. Po obliki lahko ločimo bikonične žare, okroglasto bikonične, vrečaste in vedrasto bikonične žare. Nekako polovica izkopanih žar je okrašenih. Dekoracija je zelo skromna in se kaže le v plastičnem rebro običajno na največjem obodu in v dekorativnih bradavicah. Plastično rebro je ali gladko ali pa nazobčano. Nekatere žare imajo na plastičnem rebro še izdelane in simetrično postavljene vodoravne jezičaste držaje, ki so edino pri žari iz groba 25 navpično precepljeni, tako da tvorijo neizrazit rogat držaj. Izjema je žara iz groba 5, ta je pod vratom okrašena s tremi vzporednimi plastičnimi odebelitvami, ki so med seboj ločene s plitvimi, bolj širokimi kanelurami. Vse žare, ki so v celoti rekonstruirane, imajo izvihan rob, razen



Sl. 2. Pogled na področje žarnega grobišča na Mestnih njivah v Novem mestu od jz  
Abb. 2. Blick auf das Gebiet des Urnenräberfelds auf Mestne njive in Novo mesto  
von SW

žara 25, ki ima poudarjeno visok, skoraj cilindričen vrat. Zunanja barva žar variira od rumenorjave do črne. Večji del žar je zunaj sivočrne barve, med njimi so nekatere skrbno, do sijaja zglajene. Žara iz groba 10 po velikosti daleč presega vse druge.

Od tridesetih grobov iz prvega leta izkopavanja je imelo samo šest grobov pridatke. Po eno skledo z uvihanim robom, ki so bile položene vrh žganine, so imeli grobovi 1, 22, 25. Grob 2 je imel pri vrhu žganine bronasto iglo, pokrit pa je bil s kamnito ploščo. V grobu 4 smo našli dva fragmenta skledice, prav tako smo v grobu 7 našli več fragmentov skledice. V grobu 10 je bil edini pridatek glinast vijček. V žarah pri dnu je redno do 20 cm debela plast žganine z drobcji oglja in ostanki nezgorelih kosti. Žganina je dosledno črne barve, precej homogena, včasih pa mešana z zemljo. V grobovih brez posod je žganina mešana z zemljo. Grobne jame so bile zasute z mešano ilovko sivo humozne barve. V nobenem grobu nismo zasledili kamnite obloge. Dva groba (2, 12) sta bila na vrhu pokrita s kamnito, neobdelano ploščo. Vsi grobovi so vkopani dokaj na gosto, toda brez reda. O kakih skupinah grobov zaenkrat še ne moremo govoriti. V tem letu izkopano keramično gradivo je restavriral preparator ptujskega muzeja Janez Gojkovič in je to nehvaležno delo odlično opravil, za kar se mu na tem mestu še posebej zahvaljujem. Kratka, informativna poročila o izkopavanju leta 1959 so izšla v periodičnih strokovnih glasilih.<sup>5</sup>

Leta 1960 smo nadaljevali s sistematičnim izkopavanjem na Mestnih njivah, ki je trajalo od 17.—27. oktobra. Poleg podpisanega je sodeloval in bil v izvrstno pomoč še Stanko Pahič, kustos Pokrajinskega muzeja v Mariboru, ki je prevzel nase tudi grafično dokumentacijo izkopavanja. Kot nadzorni organ Zavoda za spomeniško varstvo SRS si je dne 20. oktobra 1960 ogledal potek izkopavanja in dokumentacijo Stane Gabrovec, višji kustos Narodnega muzeja v Ljubljani.

V tem letu smo odkopali po istem sistemu plankvadratne mreže nadaljnjih 96 m<sup>2</sup> površine (kvadrati VII—XII), ki smo jih navezali na južni rob leta 1959 izkopanega terena in izkopali na tem prostoru 19 grobov. Od teh je bilo 14 grobov z žarami, 5 pa jih je bilo brez žar. Žare sodijo v nekaj ustaljenih tipov, znanih že iz izkopavanja v prejšnjem letu. Velike žare so trebušasto bikonične (31, 35, 42), vrečasto ovalne (34, 46) in vedraste (36, 41, 44). Srednjevelike žare so okroglasto bikonične (32, 33, 37, 43, 47, 48). Kolikor so žare okrašene, imajo le plastičen okras: nazobčano rebro z dvema držajema (36, 37, 47), gladko rebro z dvema držajema (42), dva vodoravna (32, 43) ali navpična držaja (33). Razen žare v grobu 35 imajo vse močno izvihano ustje. Edino žari 31 in 35 imata visok, poudarjen vrat. Izmed devetnajstih grobov jih ima šest pridatke, in sicer pet po en kos keramike, trije kovino, eden pa vijček. Dosti več pa je grobov, ki vsebujejo po en ali več fragmentov razbitih posod. Keramični pridatki so najpogosteje skodele z uvihanim ustjem, ki so cele položene v grob (31, 43) ali pa fragmentirane (46). V grobu 34 in 48 smo našli fragmente amforic, v grobovih 36 in 41 pa črepinje skled s turbansko oblikovanim robom. Kovinske pridatke sta imela groba 41 (kos upognjenega železa in železen sprimek) in 43 (fragment bronaste žice).

<sup>5</sup> T. Knez, Varstvo spomenikov 7, 1958/59, 326; T. Knez, Arheološki pregled 1, 1959, 68 s.; Dolenjski list 26. 4. 1960.

Tudi v tem letu izkopani grobovi leže brez reda in ni opaznih izrazitih skupin. Edino gostota grobov je bila v tem letu manjša kot v prejšnjem letu. Štirje grobovi brez keramike (38, 39, 40, 45) so ležali precej skupaj. Zanimivo je dejstvo, da je žganina v grobu 41 izrazito rjava. Od vseh grobov iz leta 1960 je bil samo grob 43 pokrit s kamnito ploščo.

Iz gornjega opisa je razvidno, da nismo v letu 1960 zasledili bistvenih razlik med grobovi izkopanimi v prejšnjem letu. Edino v kvadratih VII, X, XI in XII smo odkrili izkopen in kasneje zasut jarek, ki je potekal skoraj v smeri vzhod—zahod, ter pravokotno odpadno jamo v K IX. Jarek in odpadno jamo so izkopali leta 1942 italijanski vojaki, ki so imeli na vrhu Mestnih njiv utrjeno postojanko s protiletalskim orožjem.

Keramiko izkopano v tem letu so restavrirali v preparatorski delavnici Narodnega muzeja v Ljubljani (T. 3 : 6). Z izkopavanj smo prenesli v muzej tudi žganino iz treh grobov in smo jo porabili pri rekonstrukciji grobov v razstavnem prostoru. Med izkopavanjem smo tudi skrbno pobirali vse večje kose zogljenega lesa in ga izročili v kvalitativno analizo dr. Alojzu Šerclju, znanstvenemu sodelavcu sekcije za arheologijo pri SAZU v Ljubljani. Njegova analiza je priključena na koncu te razprave. Risbe gradiva in vso grafično opremo tega poročila je izdelala Sibila Knez. Poročilo o izkopavanju leta 1960 je bilo objavljeno v strokovni periodiki.<sup>6</sup>

### Slučajne najdbe

Preden smo se lotili sistematičnega izkopavanja, so na področju Mestnih njiv v nekaj letih pri poljskih delih izolirali več kovinskih in keramičnih predmetov, ki so jih najditelji prinesli v Dolenjski muzej. Prav te sporadične najdbe, ki pripadajo grobnemu inventarju, so bile povod, da smo se odločili leta 1959 za sistematično izkopavanje. Prav tako so leta 1961 pri oranju na še neraziskanem področju našli tele predmete:

1. Prelomljena in nekoliko fragmentirana zakrivljena bronasta igla za spenjanje. Igla ima polkrožno oblikovano glavico, kratek vrat in pod njim 2,5 cm dolg vrezan okras v obliki vijajnice. Dolžina igle 14 cm, debelina 3 mm. T. 4 : 1.
2. Fragmentirana in nasilno ukrivljena bronasta igla za spenjanje. Glava je trikotno gobasto oblikovana. Pod vratom je okrašena s 5,2 cm dolgimi vrezi v obliki ribje kosti. Poškodovana v ognju. Dolžina 8,6 cm, debelina 3 mm. T. 4 : 3.
3. V celoti ohranjena bronasta igla s ploščato izkovanjo in zavito glavico. V sredini je nasilno ukrivljena. Dolžina 8,3 cm, debelina 2 mm. T. 4 : 2.
4. Dno in del ostenja keramične skleda z ravnim dnom in konično oblikovanimi stenami. Premer dna 5,4 cm. T. 4 : 4.
- Pri pomladanskem oranju leta 1959 so bili najdeni tile predmeti:
  5. Trije fragmenti bronaste žice, kavljasto zaviti, neznanega namena. Dolžina 1,7 in 1,8 cm. Debelina 2—3 mm. Fragment debelejša bronaste žice, polkrožno usločen, predstavlja morda del majhne zapestnice. Dolžina 5,2 cm, debelina 4 mm. T. 4 : 5.
  6. Trije fragmenti močno oksidirane in razjedene železa, ki je v jedru paličaste oblike. Eden med njimi je rahlo usločen in predstavlja morda del železne ločne fibule. Dolžine fragmentov: 2,3—4 cm, debeline 5—10 mm. T. 4 : 6.
  7. V ognju deformirana steklena jagoda iz temnomodrega stekla, valjaste oblike in prevrtana. Velikost 1,9 × 1 cm. T. 4 : 7.
  8. Dva glinasta vijčka konične oblike, ohranjena v celoti. Nista okrašena. Višina 1,9 in 2 cm, premera 3 cm. T. 4 : 8.

Slučajna najdba iz leta 1955:

<sup>6</sup> T. Knez, Varstvo spomenikov 8, 1960/61, 196; T. Knez, Arheološki pregled 2, 1960, 68.

9. V celoti ohranjen glinast lonček, z enim, malo presegačim močnim ročajem in okroglim cevastim izlivkom v sredini stene. Lonček je cilindrične oblike z blago izbočenim ostenjem. Ustje je uvihano in ravno odrezano. Lonček ima široko ravno dno, izdelan je zelo masivno iz prečiščene gline in skrbno zglajen na površini. Cevasti izlivek je bil narejen tako, da ga je lončar izvlekel in oblikoval iz ilnate mase ostenja in nato predrl skozenj drobno luknjico. Višina z ročajem 8,6 cm, širina lončka brez izlivka 9,3 cm, dolžina izlivka 1,8 cm, zunanji premer izlivka 1,3 cm, premer luknjice 3 mm, premer dna 6 cm. T. 5 : 1.

Grobna najdba iz leta 1958 (glej op. 4):

10. V celoti ohranjena zelo velika okroglasto bikonična žara z izvihanim ustjem. Na trebuhu je okrašena s plastično nazobčanim rebrom, ki ima na štirih simetrično postavljenih mestih izoblikovane manjše bradavičaste držaje. Žara je na zunanji strani sivočrne barve in do sijaja zglajena. Višina 66 cm, širina 61,5 cm, premer dna 18,6 cm, premer ustja 38,7 cm. T. 5 : 2.

11. Dva fragmenta drobne bronaste žice, usločena in zavita, neznanega namena. Dolžina 3,5 cm, premer 2—3 mm. T. 5 : 2a.

12. Sedem steklenih jagod iz temno modrega stekla, prevrtanih in obročkasto oblikovanih. Tri med njimi imajo z rumeno barvo izoblikovana po tri očesca. Premeri jagod 6—11 mm. T. 5 : 2b.

13. Dva cela, konično oblikovana glinasta vijčka. Višina 2 in 2,5 cm, širina 3,6 in 3,9 cm. T. 5 : 2c.

### Opis grobov

#### Grob 1

Grobna jama bolj ovalne oblike je bila vkopana 40 cm globoko v ilovnato plast. V njo je bila položena velika žara vrečaste oblike. Žara je bila ob odkritju že močno poškodovana pri oranju, zato se je ohranil samo spodnji del. Na dnu žare sta bila nasuta pepel in žganina, vrh tega pa je bila položena skleda. T. 1 : 1.

1. Velika žara vrečasto ovalne oblike, od trebuha navzgor odrezana. Na največjem obodu ima ohranjeno bradavičasto odebelitev. Ohranjena višina 36 cm, širina 36,9 cm, premer dna 12,9 cm. T. 6 : 1.

2. Skleda iz sivo črne gline, konične oblike, s fasetiranim, uvihanim ustjem. Dno je ravno. Višina 8,7 cm, širina 24 cm, premer dna 10,8 cm. T. 6 : 2.

#### Grob 2

V 45 cm globoko okroglo grobno jamo je bila položena večja vrečasta žara, ki je ob izkopavanju bila najdena sicer cela, vendar močno razlomljena in udrta. Na dnu žare je bila nasuta žganina, vrh nje pa je bila položena drobna bronasta igla. Na vrhu je bila žara pokrita s tanko neobdelano kamnito ploščo-skriljo. T. 1 : 2.

1. Srednjevelika žara, vrečasto ovalne oblike, restavrirana v celoti. Je enakomerno zaobljena in ustje je le malo navzven zavihano. Izdelana je bolj robustno. Barve rjavkaste. Višina 36 cm, širina 31,8 cm, premer dna 16,2 cm, premer ustja 22,2 cm. T. 6 : 3.

2. Drobna bronasta igla s krhko, drobljivo patino. Zaradi odpadajoče patine glava igle ni več ohranjena v prvotni obliki, morda je bila čašasta. Dolžina igle 5,5 cm, debelina 2 mm. T. 6 : 4.

#### Grob 3

Velika vrečasto ovalna žara je bila vkopana v okroglo grobno jamo. S plugom je bila žara odrezana od trebuha navzgor. Na dnu žare je bila 12 cm debela plast žganine, vrh nje je bila položena cela, vendar razlomljena amfora. Poleg nje je ležala še cela bronasta igla z uvito glavico. T. 1 : 3.

1. Velika žara vrečasto ovalne oblike, ohranjena je samo spodnja polovica. Tik pod največjim obodom je okrašena z nazobčanim plastičnim rebrom, ki je prekinjeno s tremi simetrično postavljenimi majhnimi jezičastimi držaji. Višina ohranjene žare 33 cm, širina 43,2 cm, premer dna 15,9 cm. T. 6 : 5.

2. Trebušasta amfora z visokim cilindričnim vratom, ki je rahlo upognjen navzven, in dvema ročajema. Oba trakasta ročaja vežeta sredino vratu z največjim obodom. Na trebuhu je amfora okrašena s pasom pokončnih trikotnikov, ki so izvedeni s tremi paralelnimi kanelurami. Amfora je izdelana iz dobro prečiščene gline ter skrbno zglajena. Je črno sive barve in v celoti restavrirana. Višina 17,1 cm, širina pri ročajih 24 cm, premer dna 10,5 cm, premer ustja 16,8 cm. T. 6 : 6.

3. Cela bronasta igla s ploščato kovano in spiralno zavito glavico. Dolžina 11,7 cm, debelina 5 mm. T. 6 : 7.

## Grob 4

V skoraj okroglo jamo je bila položena kroglasto bikonična žara, ki ji je plug odrezal zgornjo tretjino. Na dnu žare je bil pepel, nato zasuta z zemljo. Sicer brez pridatkov. T. 1 : 4.

1. Srednjevelika žara kroglasto bikonične oblike z nazobčanim plastičnim rebrom pod največjim obodom. Od trebuha navzgor žara ni ohranjena. Višina ohranjene žare 24,6 cm, širina 52,4 cm, premer dna 12 cm. T. 7 : 1.

2. Dva fragmenta fine skodelice z uvihanim ustjem.

## Grob 5

Velika kroglasta žara je bila vkopana v 56 cm globoko jamo. Žara je bila skoraj popolnoma cela, manjkalo je le nekaj kosov ustja. Na dnu žare je bila do 14 cm debela plast pepela in žganine, zasuta z zemljo. Brez drugih pridatkov. T. 1 : 4.

1. Precej velika žara kroglasto bikonične oblike, s širokim, krepko navzven zavihanim ustjem. Na največjem obodu ima žara štiri simetrično razporejene majhne bradavičaste držaje. Na ramenu je okrašena s tremi vzporednimi vodoravnimi kanelurami. Dno je ravno. Višina 45,9 cm, širina 41,4 cm, premer dna 16,2 cm, premer ustja 28,5 cm. T. 7 : 2.

## Grob 6

V približno 48 cm globoko grobno jamo je bila vkopana široka bikonična žara, ki sodi med večje izkopane žare. Ob odkritju je bila žara močno razkopana in udrtja. Ustje žare ni bilo več ohranjeno. Na dnu žare je bila samo 12 cm debela plast žganine, drugih pridatkov ni bilo. T. 1 : 5.

1. Večja žara bikonične oblike, z nizko oblikovanim trebuhom. Tik nad največjim obodom je žara okrašena z nazobčanim plastičnim rebrom, ki je na treh, simetrično postavljenih mestih oblikovano v majhne jezičaste držaje. Dno je ravno. Ustje žare ni ohranjeno, vendar je iz ohranjenega profila razvidno, da je bilo zavihano navzven. Višina ohranjene žare 36 cm, širina 43,8 cm, premer dna 19,5 cm. T. 7 : 3.

## Grob 7

Grob ni bil več intakten, ker je bil pri oranju že odrezan vrhnji del žare. V grobno jamo je bila vkopana srednje velika žara. V njej je bil na dnu položen pepel umrlega in nato zasut z zemljo. Celih pridatkov nismo našli.

1. Srednjevelika okroglasto bikonična žara, ki ji manjkajo ustje, vrat in rame. V zgornji polovici žare je izoblikovana bradavičasta aplikacija. Višina ohranjene žare 35,4 cm, širina 39,6 cm, premer dna 15,9 cm. T. 9 : 2.

2. Fragment dveh skledic z rahlo uvihanim ustjem.

## Grob 8

V okroglo grobno jamo s premerom 52 cm je bila položena velika žara kroglasto bikonične oblike z ozkim vratom in le malo izvihanim ustjem. Na največjem obodu je žara okrašena z nazobčanim plastičnim rebrom. Na dnu žare je bila do 12 cm debela plast žganine. Brez pridatkov. Žara ni restavrirana. T. 1 : 6.

## Grob 9

Od tega groba je ohranjen le del dna in nekaj fragmentov ostenja manjše žare, ki je bila pri oranju popolnoma uničena. Poleg keramičnih fragmentov smo našli še nekaj ostankov žganine. Restavriranje žare ni možno.

## Grob 10

V okroglo, globoko grobno jamo je bila položena izredno velika žara, ki je bila sicer cela, toda močno razlomljena in navznoter udrtja. Na ustju žare sta ležala dva manjša kamna, eden ploščat, drugi pa rečna oblica. Na 15 cm debelo plast žganine je bil položen glinast vijček. T. 2 : 1.

1. Izredno visoka žara vedrasto bikonične oblike z visoko oblikovanim trebuhom. Ustje je zelo kratko in izvihano. Dno je ravno in tako ozko, da žara zaradi svoje višine in visokega težišča ne more sama stati, če ni podprta oziroma vkopana. Višina 78 cm, širina 64,2 cm, premer dna 17,1 cm, premer ustja 34,2 cm. T. 8 : 1.

2. Glinast vijček, konične oblike, ki je pri dnu malo prisekan. Višina 2,8 cm, širina 5,9 cm. T. 8 : 2.

## Grob 11

Ob odkritju ni bil več intakten, ker je bil vrhnji del žare pri oranju uničen. V grobno jamo je bila vkopana večja bikonično vedrasta žara z žganino na dnu in zasuta z zemljo. Brez pridatkov.

1. Večja bikonično oblikovana žara, pod trebuhom okrašena z gladkim plastičnim rebrom, ki ima izoblikovana dva okrasna jezičasta držaja. Vrhnji del žare manjka. Višina 56 cm, širina 44,4 cm, premer dna 15,5 cm. T. 9 : 1.

## Grob 12

Pri oranju hudo poškodovana grobna jama, v katero je bila položena srednje velika žara. V žaro je bila položena skleda z uvihanim ustjem, ni ohranjena v celoti. Vrh skleda smo našli manjšo neobdelano kamnito ploščo bolj trikotne oblike.

1. Srednje velika bikonična žara, ki je od trebuha navzgor odrezana s plugom. Višina ohranjene žare 21 cm, širina 37,5 cm, premer dna 14,4 cm. T. 10 : 1.

2. Močno fragmentirana skleda z uvihanim ustjem, ni restavrirana.

## Grob 13

Okroglo oblikovana grobna jama je vsebovala močno razlomljeno, toda celo žaro kroglasto bikonične oblike. Na dnu žare je bila 11 cm debela plast žganine, sicer brez pridatkov.

1. Okroglasta, blago bikonična žara s kratkim izvihanim ustjem. Pod največjim obodom je žara okrašena z drobnim plastičnim nazobčanim rebrom. Višina 41,1 cm, širina 36,5 cm, premer dna 15,6 cm, premer ustja 24,6 cm. T. 9 : 3.

## Grob 14

Grobna jama je bila 50 cm globoka in vanjo je bila položena večja v celoti ohranjena žara, vendar je bila močno razlomljena in udrtja. Vrh groba ni bil posebej pokrit.

1. Večja bikonična žara z dolgim koničnim vratom in kratkim navzven zavihanim ustjem. Na največjem obodu je žara močno zaobljena in trebuh prehaja s sedlasto zarezo v vrat. Žara ni okrašena. Višina 59,5 cm, širina 40,2 cm, premer dna 15,8 cm, premer ustja 24 cm. T. 10 : 2.

## Grob 15

Razmeroma plitva grobna jama je vsebovala večjo trebušasto žaro, ki je pod največjim obodom okrašena z gladkim plastičnim rebrom. To rebro je na štirih

mestih izoblikovano v jezičaste držaje. Pri oranju je bil vrhnji del žare uničen. Na dnu žare je bil pepel, drugih pridatkov nismo našli. Zaradi slabo ohranjenih preostalih fragmentov žara ni restavrirana.

## Grob 16

Grobna jama je bila pri oranju hudo poškodovana, tako da se je ohranil samo spodnji del žare s plastjo žganine na dnu. Drugih pridatkov nismo našli.

1. Spodnji del okroglasto bikonične žare. Višina ohranjene žare 17,1 cm, širina 36,9 cm, premer dna 19,9 cm. T. 10 : 5.

## Grob 17

Pri oranju skoraj popolnoma uničena žara, ohranil se je samo del ostenja in del dna. Poleg tega je bila keramika silno krhka in se pod prsti kar drobila. V teh razbitih ostankih žare smo našli samo pepel in ostanke nezgorelih koščic. Restavriranje nemogoče.

## Grob 18

Tudi v tem grobu je bila žara pri oranju hudo poškodovana, tako da se je ohranil samo spodnji del žare, ki pa je bil močno lomljiv. Po obliki žare in situ domnevam, da je bila vrečaste oblike in okrašena s plastično nazobčanim rebrom pod največjim obodom. Žara ni restavrirana.

## Grob 19

Zaradi poškodbe pri oranju se je od tega groba ohranil samo najbolj spodnji del žare. Razen pepela na dnu žare nismo našli drugih pridatkov.

1. Spodnji del žare verjetno vrečaste oblike. Višina ohranjene žare 21 cm, širina 42,9 cm, premer dna 31,3 cm. T. 10 : 4.

## Grob 20

Pri oranju je tudi ta grob bil večidel uničen. V grobni jami sta se ohranila samo dno in spodnja tretjina žare. Razen žganine na dnu žare nismo našli drugih pridatkov.

1. Spodnji del večje vrečaste žare. Višina ohranjene žare 30 cm, širina 44,1 cm, premer dna 19,8 cm. T. 11 : 1.

## Grob 21

Pri oranju skoraj popolnoma uničen grob, ohranilo se je samo nekoliko kosov ostenja in polovica dna žare. Pepel in žganina, ki sta bila shranjena na dnu žare, sta bila zaradi poškodbe z oranjem raztresena okoli žare.

## Grob 22

V 60 cm globoko jamo je bila položena velika žara, katere cela zgornja polovica je bila ob odkritju udrt v spodnjo polovico. To se je najbrž zgodilo zato, ker žara ni bila do vrha napolnjena z zemljo. Na ta način se je žara v celoti ohranila, čeprav je bila močno razlomljena. Na dnu žare je bila do 14 cm debela plast žganine in pepela, vrh katerega je bila položena skleda.

1. Velika kroglasto bikonična žara z ravnim dnom in kratkim izvihanim ustjem. Pod največjim obodom je žara okrašena z nazobčanim plastičnim rebrom, na katerem so na štirih simetrično postavljenih mestih izdelani okrasni jezičasti držaji. Žara je izdelana nekoliko asimetrično. Višina 48 cm, širina 47,7 cm, premer 15,9 cm, premer ustja 27,9 cm. T. 12 : 1.

2. V celoti ohranjena konična skleda z uvihanim, fasetiranim ustjem. Skleda je na zunanji strani uvihanega dela ustja okrašena s petimi snopi prečnih zarez. Snopi štejejo 7—8 paralelnih zarez. Višina 9 cm, širina 24,6 cm, premer dna 9,6 cm. T. 12 : 2.

## Grob 23

V okroglo, 47 cm globoko grobno jamo krožne oblike je bila posajena večja žara kroglaste oblike. Vrhni del žare je bil nekoliko udrt navznoter, vendar se je žara ohranila v celoti. Na dnu žare je bila plast pepela in nezgorelih koščic. Drugih pridatkov ni bilo.

1. Večja žara kroglaste oblike z razmeroma visokim cilindričnim vratom, ki je rahlo upognjen navzven. Na ramenu je žara okrašena s tremi bradavičastimi izrastki. Višina 36,9 cm, širina 42,6 cm, premer dna 18,3 cm, premer ustja 27 cm. T. 11 : 2.

## Grob 24

V okroglo grobno jamo je bila položena večja žara trebušaste oblike, močno razlomljena in pri vrhu deloma odrezana s plugom. Na dnu žare smo našli pepel, sicer pa je bila napolnjena z zemljo.

1. Večja zaobljena bikonična žara z nizko oblikovanim trebuhom. Zaradi oranja ji manjka ves vrhnji del. Višina ohranjene žare 27 cm, širina 46,5 cm, premer dna 18,3 cm. T. 11 : 3.

## Grob 25

Okrogla, 49 cm globoka grobna jama je vsebovala večjo kroglasto žaro, ki se je ohranila v celoti, vendar je bila močno razlomljena. Na dnu žare je bila do 10 cm debela plast pepela, nanj pa je bila položena cela, vendar razlomljena skleda z uvihanim ustjem. Žara je bila do vrha napolnjena z zemljo.

1. Velika žara kroglasto bikonične oblike s kratkim, navzven zavihanim ustjem. Tik pod največjim obodom je žara okrašena s plastičnim nazobčanim rebrom, ki je na štirih mestih izoblikovano v jezičaste držaje, ki imajo rogljasto polmesečno obliko. Višina žare 39,3 cm, širina 48 cm, premer dna 17,7 cm, premer ustja 30,9 cm. T. 12 : 5.

2. Konično oblikovana skleda s fasetiranim, uvihanim ustjem. Dno je nekoliko vboklo. Skleda ima samo en ploščat jezičast držaj, ki je navpično prevrtan. Višina 8,7 cm, širina 24,3 cm, premer dna 7,5 cm, premer ustja 20,1 cm. T. 12 : 4.

## Grob 26

V plitvo grobno jamo je bila položena srednje velika žara, verjetno vrečaste oblike, ki je bila od trebuha navzgor pri oranju odrezana. Spodnji del žare je bil hudo razlomljen in keramika močno drobljiva. Razen pepela na dnu žara ni imela drugih pridatkov. Ni restavrirana.

## Grob 27

V globino 40 cm je bila izkopana okrogla jama premera do 45 cm, ki je vsebovala 14 cm debelo homogeno plast žganine in pepel sežganih kosti. Razen drobcev nesežganih kosti in koščkov oglja grob ni imel drugih pridatkov. Pepelišče je bilo zasuto z zemljo.

## Grob 28

V sterilno ilovnato plast na globini 45 cm je bila izkopana skoraj okrogla grobna jama, ki je vsebovala 10 cm debelo plast pepela in žganine. Pridatkov ni bilo.

## Grob 29

Grobna jama s premerom 46 cm je bila vkopana v globino do 37 cm in napolnjena z 12 cm debelo plastjo žganine in pepela. Grob je bil brez pridakov.

## Grob 30

Grobna jama je bila ovalne oblike velikosti 50 × 70 cm in vkopana do globine 35 cm. Napolnjena je bila z 10 cm debelo plastjo žganine. Brez pridakov.

## Grob 31

V okroglo grobno jamo s premerom 60 cm je bila položena velika trebušasto bikonična žara, katere vrhnja polovica je bila udrta navznoter. Na dnu žare je bila 15 cm debela plast žganine, nanjo pa je bila položena skleda z uvihanim ustjem. Poleg sklede je bila položena na žganino še bronasta igla. T. 1 : 2; 17 : 1.

1. Velika bikonična žara z močno zaobljenim trebuhom, ki s sedlasto zarezo prehaja v dolg koničen vrat, ki je izoblikovan v široko, navzven zavihano ustje. Pod največjim obodom je žara okrašena s tremi jezičastimi držaji. Višina žare 42 cm, širina 51,9 cm, premer dna 16,8 cm, premer ustja 28,8 cm. T. 13 : 1.

2. Konična skleda z ravnim dnom in fasetiranim, uvihanim ustjem. Višina 6,6 cm, širina 17,7 cm, premer dna 6,3 cm, premer ustja 14,7 cm. T. 13 : 2.

3. Cela, zakrivljena bronasta igla za spenjanje s polkrožno oblikovano glavico in odebelino pod njo. Dolžina 14,5 cm, deb. 3 mm. T. 13 : 3.

## Grob 32

Okroglasta žara je bila položena v 48 cm globoko in do 58 cm široko grobno jamo. Žara in grobna jama sta bili deloma poškodovani pri kopanju jarka, ki so ga izkopali med vojno italijanski vojaki. Žara je stala na 4 cm debeli plasti črnkaste zemlje, pomešane z žganino. V žari je bila do 10 cm debela plast žganine z drobnimi nezgorelimi koščicami in nekaj fragmentov sklede. T. 18 : 1.

1. Okroglasto bikonična žara sivočrne barve z daljšim, izvihanim ustjem. Na največjem obodu ima simetrično postavljena dva bradavičasta okrasna držaja. Višina 34,8 cm, širina 36 cm, premer dna 13,8 cm, premer ustja 25,2 cm. T. 15 : 4.

2. Več fragmentov verjetno dveh keramičnih skodel z uvihanim ustjem. Oblika in velikost nedoločljivi.

## Grob 33

Grobna jama vkopana v ilovko, globoka 55 cm in široka ca. 35 cm. Na dno je bila položena manjša okroglasta žara, v gornjem delu razbita zaradi med vojno izkopenega jarka. V žari je bila 12 cm debela plast žganine. Drugih pridakov ni bilo.

1. Srednjevelika žara okroglasto bikonične oblike. Vrat in ustje nista ohranjena, prav tako manjka cela polovica žare. Na največjem obodu žare sta bila izoblikovana verjetno dva pokončna bradavičasta držaja, od katerih se je ohranil samo eden. Višina 39,3 cm, širina 40,2 cm, premer dna 14,1 cm. T. 15 : 7.

## Grob 34

Okrogla grobna jama, globoka 75 cm in 50 cm široka, je vsebovala izredno veliko ovalno oblikovano žaro, ki je bila na eni strani močno poškodovana pri kopanju jarka med vojno. Na dnu žare je bila do 16 cm debela plast žganine. Na vrhu žganine smo našli fragment majhne amforice(?).

1. Zelo visoka, vrečasto ovalna žara z močnim izvihanim ustjem. Na največjem obodu ima dva vodoravna, simetrično postavljena okrasna jezičasta držaja. Višina 58,5 cm, širina 47,4 cm, premer dna 19,5 cm, premer ustja 30,6 cm. T. 14 : 1.

2. En fragment majhne amforice(?). Ohranjen je del cilindričnega vratu z ustjem in zaobljeno rame, ki prehaja v trebuh. T. 14 : 1 a.

## Grob 35

V okroglo grobno jamo s premerom 57 cm in globoko 55 cm je bila položena trebušasta bikonična žara z dolgim koničnim vratom. Vrhnji del žare je bil ob odkritju udrt navznoter. V žari je bila na dnu 15 cm debela plast žganine, nato napolnjena z zemljo. Brez pridakov. T. 18 : 2.

1. Večja trebušasto bikonična žara z visokim, rahlo koničnim vratom. Ustje deloma manjka. Žara ni okrašena. Višina 39 cm, širina 42,3 cm, premer dna 15 cm, premer ustja 30 cm. T. 15 : 2.

## Grob 36

Okrogla grobna jama je bila vkopana 55 cm globoko in 60 cm široka. Vanjo je bila položena velika vedrasta žara s plastično nazobčanim rebrom pod največjim obodom. Na dnu žare je bila 15 cm debela plast žganine. Na žganini smo našli precej fragmentov skodele z uvihanim ustjem. Drugih pridakov ni bilo. Žara ni restavrirana. T. 17 : 6.

1. Del srednjevelike skodele z zaobljenim uvihanim ustjem in ravnim dnom. Skodela je na ustju okrašena s snopi poševnih kanelur. Ima jezičast držaj, ki je navpično prevrtan. Risba ponazarja rekonstrukcijo, ki je najbolj verjetna. T. 13 : 6.

## Grob 37

45 cm široka in 47 cm globoka grobna jama je vsebovala okroglasto žaro, ki je bila v spodnjem delu cela, vrhnji del pa razlomljen in udrt navznoter. Na dnu žare je bila do 10 cm debela plast žganine, brez drugih pridakov. T. 2 : 4; 17 : 4.

1. Srednje velika okroglasto bikonična žara, katere vrat in ustje nista ohranjena. Tik pod največjim obodom je žara okrašena s plastično nazobčanim rebrom, ki je na dveh mestih oblikovano v vodoravna gladka majhna držaja. Višina 33,3 cm, širina 36,6 cm, premer dna 14,1 cm. T. 13 : 5.

## Grob 38

Grobna jama brez žare je bila vkopana 40 cm globoko v ilovko. Na dno je bila nasuta ca. 15 cm debela plast nekoliko z zemljo mešane žganine, brez vidnih koščic, v premeru 32 cm. Med žganino nismo našli pridakov.

## Grob 39

Grobna jama brez žare je bila vkopana 40 oziroma 48 cm globoko v ilovko, ki na tem mestu pada pošev proti severu. Dno jame je imelo 8 cm globoko in 6 cm široko jamico neznanega pomena in nastanka, prav tako napolnjeno z žganino. Ob severnem in vzhodnem robu jame so v sivo rumeni ilovki ležali strnjeno nametani manjši lomljeni do 18 cm debelo. V žganini ni bilo pridevkov, niti črepinj.

## Grob 40

Grobna jama brez žare je bila vkopana do 55 cm globoko v ilovko. Na neravno dno s kotanjami je bila nasuta do 30 cm debela plast nehomogene žganine s premerom do 70 cm. V žganini sta ležala dva manjša lomljenca ob robu jame. Razen tega nismo našli nobenih pridakov in tudi ne črepinj.

## Grob 41

Grobna jama s premerom 50 cm je bila 56 cm globoko vkopana v rjavo rdečo ilovko. Vanjo je bila postavljena velika vedrasta žara. V žari je bila do 25 cm debela plast žganine rjave barve, mešane z drobci kosti. Vrh te žganine je ležala razbita in fragmentirana skodela. Zraven nje je bilo najdeno tudi nekaj železa: fragmentiran paličast in grudast kos železa neznanega pomena. Drugih pridatkov ni bilo. T. 2 : 6; 18 : 5.

1. Žara vedraste tipa, še ni restavrirana.
2. Fragment zakrivljenega paličastega železa, neznanega namena. Bil je v ognju, zato je na njegovi površini močna obloga raznih materialov. Dolžina 5,7 cm, premer do 1,5 cm. T. 16 : 5.
3. Amforen sprimek železa, zemlje in peska. Železen predmet neznanega namena, ki je bil v ognju poškodovan. T. 16 : 6.
4. Več fragmentov masivne sivo rjave skodele z rahlo uvihanim ustjem in trije fragmenti črne skodele s poševno kaneliranim ustjem (Turbanrand).

## Grob 42

Grobna jama je bila vkopana 78 cm globoko v gruščnato ilovko. Vanjo je bila položena zelo velika okroglasta žara. Pri vrhu je bila žara pri oranju deloma poškodovana. V žari je bila do 15 cm debela plast žganine brez drugih pridatkov. T. 3 : 1; 18 : 6.

1. Zelo velika široka, kroglasto bikonična žara z izvihanim ustjem. Pod največjim obodom ima gladko plastično rebro, na katerem sta izoblikovana simetrično postavljena jezičasta držaja. Žara ni enotno žgana, zato je rdeče rjave do sivo črne barve. Višina 55,8 cm, širina 54 cm, premer dna 17,1 cm, premer ustja 36 cm. T. 14 : 2.

## Grob 43

Grobna jama je bila vkopana 63 cm globoko v ilovnato plast in je bila nepravilno oglate oblike. Na dno jame je bila nasuta žganina z drobnimi koščicami, nanjo pa je bila postavljena vrečasta žara, ki je v spodnjem delu dobro ohranjena, vrhnji del pa razlomljen in udrto. Na udrto ustje žare je bila položena skodela z uvihanim robom, v kateri so bile pri dnu izbrane kosti. Dno skodele se je udrlo v žaro. Med kostmi v skledi je bil najden ukrivljen kos bronaste žice. V skledi je ležal tudi podolgovat kamen, ki je prišel vanjo najbrž ob zasipavanju. Spodnji del žare je bil do 14 cm na debelo napolnjen s črno žganino brez kosti. Podobna žganina s koščicami, le bolj mešana z zemljo je bila tudi v severovzhodnem delu jame. Vrh groba, 5 cm nad robom skodele je ležala neobdelana apnenčasta plošča, do 5 cm debela, nepravilne oblike z ostrimi robovi. Ležala je približno v sredini grobne jame in ni pokrivala žare oziroma skodele več kot za tretjino. T. 3 : 2; 17 : 5.

1. Večja žara okroglasto vrečaste oblike. Pod obodom ima dva vodoravna držaja. Ni restavrirana.
2. Skleda z uvihanim ustjem in ravnim dnom. Skleda ima vodoraven jezičast držaj. Višina 9 cm, širina 24,6 cm, premer dna 9,9 cm. T. 15 : 3.
3. Zakrivljen kos bronaste žice okroglega preseka. Žica je bila v ognju in je gotovo del nekega okrasnega predmeta. Dolžina 2,9 cm, premer do 4 mm. T. 15 : 4.

## Grob 44

Grobna jama je bila vkopana 42 cm globoko in je bila 53 cm široka. Na dno je bila položena žara vrečaste oblike, ki je ohranjena samo v spodnjem delu, zgornja polovica pa je bila uničena pri kopanju jarka med zadnjo vojno. Na dnu žare je bila 17 cm debela plast žganine, pomešane z drobnimi, nezgorelimi koščicami in zemljo. Na vrhu žganine smo našli nekaj črepij skodele. T. 18 : 5.

1. Spodnji del vrečasto ovalne žare. Ohranjena višina 26,4 cm, širina 36 cm, premer dna 16,2 cm. T. 15 : 1.
2. Nekaj fragmentov skodele nedoločljive velikosti in oblike.

## Grob 45

V 36 cm globoko okroglasto grobno jamo s premerom 45 cm je bila na dnu do 18 cm debelo nasuta plast žganine, spodaj temnejša, bolj zgoraj pomešana z zemljo. V žganini so bili drobci zoglenelih kosti, sicer nobenih pridatkov.

## Grob 46

Grobna jama je bila vkopana 53 cm globoko. Na oblo dno je bila položena ovalno oblikovana žara, ki se je v jami nagnila proti severozahodu in je bila na izpostavljeni strani bolj udrta. V žari je bila do 14 cm debela plast žganine, v njej pa v sredino položeni izbrani nezgoreli kostni fragmenti. Nad žganino in kostmi je ležala polovica razlomljene skodele. Nekaj drobnih koščic in žganine je bilo tudi pod žaro. T. 3 : 3; 17 : 5.

1. Srednje velika žara vrečasto ovalne oblike z izvihanim ustjem, ki ni popolnoma ohranjeno. Višina 41,1 cm, širina 55,4 cm, premer dna 12,6 cm, premer ustja 24 cm. T. 15 : 5.

2. Ohranjena dobra polovica visoke masivne skodele z ravno odrezanim ustjem. Višina 9,3 cm, širina 21,6 cm, premer dna 8,4 cm. T. 15 : 6.

## Grob 47

Grobna jama je bila vkopana 45 cm globoko in ca. 50 cm široka. Vanjo je bila na tanjšo plast z žganino mešane zemlje položena okroglasta žara, katere vrhnji del je bil uničen pri kopanju jarka med vojno. V žari je bila do 20 cm debela plast žganine z drobci kosti. V sredi med žganino je ležal glinast vijček. Vrhnji deli žare so bili deloma udrti in pogreznjeni v posodo. Razen nekaj črepij skodele drugih pridatkov ni bilo. T. 3 : 4.

1. Večja žara okroglasto bikonične oblike z navzven zavihanim ustjem, ki ni ohranjena. Polovica žare manjka. Na največjem obodu je okrašena s plastičnim nazobčanim rebrom. Ni jasno, če je imela tudi izoblikovane držaje. Višina 49,2 cm, širina 51 cm, premer dna 19,9 cm. T. 16 : 1.

2. Glinast vijček bikonične oblike, neokrašen. Višina 2,6 cm, širina 3,9 cm. T. 16 : 2

3. Nekoliko fragmentov temno sive skodele, oblika in velikost nedoločljivi.

## Grob 48

V gruščnato ilovko je bila vkopana grobna jama, ob izkopavanju samo 35 cm globoka. Na ravno dno je bila na tanko plast z žganino mešane zemlje položena okroglasta žara, precej sploščena zaradi pritiska. Ohranjen je samo spodnji del žare, vrhnji del pa je bil uničen pri oranju. Na dnu žare je bila 10 cm debela plast žganine z drobnimi nezgorelimi koščicami. Na vrhu žganine smo našli fragmente amforice z ohranjenim ročajem. T. 3 : 5; 18 : 4.

1. Spodnji del okroglasto bikonične žare. Ohranjena višina 21,9 cm, širina 35,7 cm, premer dna 13,5 cm. T. 16 : 5.

2. Del ostenja amforice z ohranjenim ročajem. Amforica je bila trebušaste oblike z dvema ročajema in cilindričnim, rahlo navzven upognjenim vratom. Na prehodu med vratom in ramenom je amfora okrašena s trakom tekočih pokončnih trikotnikov, pod temi pa je pas nekoliko poševnih vzporednih črt. Ornament je izveden z drobnimi urezi. Višina 7,7 cm, širina 6,4 cm. T. 16 : 4.

## Grob 49

Grobna jama okroglaste oblike, brez žare, je bila vkopana 53 cm globoko v rumenkasto rjavo gruščnato ilovko. Vanjo je bila nasuta do 20 cm debela plast žganine z drobnimi koščicami brez drugih pridatkov. T. 17 : 2.



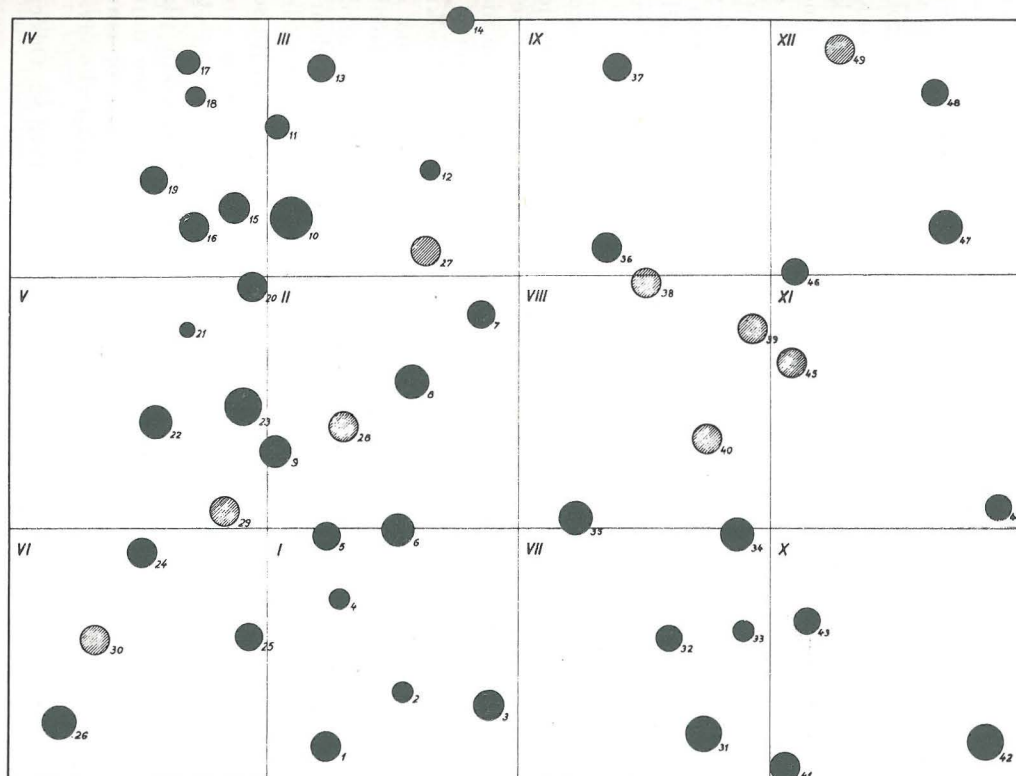
Tabelarni pregled grobov

Grob	Žara		Pridatki	Opomba
	oblika	okras		
1	vrečasto ovalna	ena bradavica	skleda z uvihanim ustjem	
2	vrečasto ovalna	.....	bronasta igla	
3	vrečasto ovalna	nazobčano rebro s tremi držaji	— amfora z dvema ročajema — bronasta igla	
4	kroglasto bikonična	nazobčano rebro	fragmenti skodelice	
5	kroglasto bikonična	4 bradavice, 3 kanelure na vratu	.....	
6	vrečasto bikonična	nazobčano rebro s tremi držaji	.....	
7	kroglasto bikonična	ena bradavica	fragmenti dveh skledic	
8	kroglasto bikonična	nazobčano rebro	.....	žara ni restavrirana
9	?	?	?	pri oranju uničen grob
10	vedrasto bikonična	.....	glinast vijček	
11	vedrasto bikonična	gladko rebro z dvema držajema	.....	
12	kroglasto bikonična?	?	fragmentirana skleda	
13	kroglasto bikonična	nazobčano rebro	.....	
14	bikonična	.....	.....	
15	?	gladko rebro s štirimi držaji	.....	žara ni restavrirana
16	kroglasto bikonična	?	?	pri oranju uničen grob
17	?	?	?	pri oranju uničen grob

18	vrečasta?	nazobčano rebro	.....	žara ni restavrirana
19	kroglasto bikonična?	?	.....	
20	vrečasto ovalna?	?	.....	
21	?	?	?	pri oranju uničen grob
22	kroglasto bikonična	nazobčano rebro s štirimi držaji	skleda z uvihanim ustjem	
23	kroglasto bikonična	tri bradavice	.....	
24	bikonična	.....	.....	
25	kroglasto bikonična	nazobčano rebro s štirimi držaji	skleda z uvihanim ustjem	
26	vrečasta?	?	?	pri oranju uničen grob
27	.....	.....	.....	grob brez žare
28	.....	.....	.....	grob brez žare
29	.....	.....	.....	grob brez žare
30	.....	.....	.....	grob brez žare
31	bikonična	tri držaji	— skleda — bronasta igla	
32	kroglasto bikonična	dva držaja	.....	
33	kroglasto bikonična	dva držaja	.....	
34	vrečasto ovalna	dva držaja	fragment amfore	
35	trebušasto bikonična	.....	.....	
36	vedrasta	nazobčano rebro	fragment skodele s turban-skim robom	žara ni restavrirana
37	kroglasto bikonična	nazobčano rebro z dvema držajema	.....	

Grob	Žara		Pridatki	Opomba
	oblika	okras		
38	.....	.....	.....	grob brez žare
39	.....	.....	.....	grob brez žare
40	.....	.....	.....	grob brez žare
41	vedrasta	?	— fragment paličastega železa — amorfen sprimek železa — fragment skodele s turbanskim robom	žara ni restavrirana
42	kroglasto bikonična	gladko rebro z dvema ročajema	.....	
43	kroglasto bikonična?	dva držaja	— skleda — fragment bronaste žice	žara ni restavrirana
44	vrečasto ovalna	?	.....	
45	.....	.....	.....	grob brez žare
46	vrečasto ovalna	.....	skleda	
47	kroglasto bikonična	nazobčano rebro	— vijček — fragment skodele	
48	kroglasto bikonična	?	fragment amfore z ročajem	
49	.....	.....	.....	grob brez žare

Priloga — Beilage



NOVO MESTO  
1959 — 1960

Tloris žarnega grobišča  
Grundriss des Urnengräberfeldes

- GROB Z ŽARO — URNENGRAB
- ▨ GROB BREZ ŽARE — ASCHENGRUBE



0 1 2m  
Srbija Knez

## Način pokopavanja

Na novomeškem grobišču je način pokopavanja (glej T. 17 in 18 ter tloris grobov na prilogi) dokaj preprost. V osnovi ločimo dve vrsti grobov: z žarami in brez njih. Razmerje med enimi in drugimi je 40 : 9 v korist prvih. Žare s pokojnikovim pepelom na dnu so bile praviloma položene v zelo tesno odmerjene grobne jame in nato zasute z zemljo. Nobena teh žar ni imela posebne kamnite obloge. Kolikor smo našli posamezne kamne ob stenah žar, so bili to le kamni, ki so zdrknili v prostor med steno grobne jame in med žaro ob zasipavanju. Pepel sežganih mrličev je bil dosledno nasut na dnu žare. Samo pri dveh grobovih (43, 46) smo opazili, da je bila drobna plast žganine nasuta tudi zunaj žare na dnu grobne jame in ob stenah. Domnevam, da je to le posledica nepazljivosti pri polaganju žare v grobno jamo in nima simboličnega pomena. Vsi pridatki, keramični in kovinski, so bili vedno položeni vrh žganine v žari. Najštevilnejši pridatki, keramične skodele, so bile najbrž obredni pridevek s hrano. V nekaterih grobovih smo našli samo nekaj fragmentov keramičnih posod (grob 4, 7, 32, 36, 41, 44, 47). Če se pridružimo Staretovemu mnenju,<sup>7</sup> so to ostanki nasilno razbitih posod po obredni pojedini ob pokopu. Na maloštevilnih kovinskih predmetih smo opazili, da so bili v ognju, vendar niso bili dosledno nasilno uničeni, kot je to ugotovljeno na grobišču v Ljubljani,<sup>8</sup> temveč samo deformirani zaradi ognja. Grobovi brez žar-pepelišča so preproste okrogle in plitve jame, ki so jih napolnili s pepelom sežganega pokojnika. Zanimivo je dejstvo, da so vsi ti grobovi brez pridatkov. Ali je to posledica pokojnikovega siromaštva, ali je to grob osebe, ki jo je zaznamovala družba, ali pa morda izrecna pokojnikova volja, to so vprašanja, ki se nam ob tem pojavu postavljajo in ostanejo še vedno nerešena.

Prav tako nejasna je še vedno slika, kako so prekrili in označili posamezne grobove z žarami. Na podlagi doslej odkritih grobov je še preuranjeno dajati veljavne sodbe, kajti velik del izkopanih žar je bil že s plugom v toliki meri uničen, da nam načini pokrivanja žar še niso docela znani. Domnevam, da je bila večina žar na vrhu brez krovnih kamnov, vendar ne želim te domneve prejudicirati, dokler ne bomo odkrili večje število intaktnih grobov. O opredelitvi posameznih grobov na moške in ženske težko sodimo, ker imamo vse premalo pridatkov v grobovih in še ti so neizraziti. Če vzamemo glinaste vijčke kot karakteristične attribute ženskih grobov, potem le-tim lahko pripišemo: slučajno najdeni grob iz leta 1958, grob 10 in grob 47. Ugotovili smo, da na preiskanem področju niso sežigali svojih mrtvih, kot je to navada na Bledu,<sup>9</sup> temveč so jih sežigali na drugem mestu, vsekakor zunaj doslej raziskanega območja.

Grobovi v Novem mestu (glej tloris grobov na prilogi) so vkopani in razvrščeni brez posebnega reda, kar je pri prazgodovinskih planih grobiščih običajno. Na podlagi sedanje slike tlorisa ne moremo najti kakšne logične povezave med posameznimi grobovi in tudi niso opazne izrazite skupine grobov. Opazno je samo bolj gosto in bolj redko vkopavanje. Med

<sup>7</sup> F. Stare, Ilirske najdbe železne dobe v Ljubljani, (1954) 82. Odslej: F. Stare, Ljubljana.

<sup>8</sup> F. Stare, Ljubljana, 82.

<sup>9</sup> S. Gabrovec, Prazgodovinski Bled, (1960) 43 ss. Odslej: S. Gabrovec, Bled.

izkopavanjem smo lahko opazovali, da imamo opravka s pravim planim grobiščem, manjkajo kakršnikoli dokazi o nasipavanju gomile, čeprav za to obstojijo nekatere domneve.<sup>10</sup> Seveda bo še slej ko prej ostalo nerešeno vprašanje, na kakšen način so tedanji ljudje označevali posamezne grobove nad zemljo, kajti na preiskanem področju nismo našli nobenega kasnejšega pokopa; to govori v prid domnevi, da je bilo grobišče na zunaj vidno obeleženo, ali pa vsaj po tradiciji znano. Ker so ostanki sežganih kosti zelo drobni, sklepam, da so mrliče intenzivno upepelili. Ostanke živalskih kosti nismo našli.

## Tipologija

## a) Keramika

Žare so v novomeškem gradivu razumljivo najštevilnejše keramične oblike. Po obliki so dokaj pestre in zato zaslužijo vso pozornost. So zelo velike, saj znaša njihova povprečna višina 42 cm. Nekatere med njimi so kar ogromne (T. 5 : 2; 8 : 1; 14 : 1, 2) in spominjajo na shrambene posode, kakršne poznamo iz sočasne naselbine v Ormožu.<sup>11</sup> Po obliki delimo novomeške žare na štiri osnovne tipe:

1. izrazito bikonične žare (T. 10 : 2; 13 : 1),
2. kroglasto bikonične ali zaobljeno bikonične žare (T. 5 : 2; 7 : 1, 3; 9 : 2, 3; 10 : 3; 11 : 3; 12 : 1, 3; 13 : 4, 5; 14, 2; 15 : 5, 7; 16 : 1),
3. vrečasto ovalne žare (T. 6 : 1, 3, 5; 10, 4; 11 : 1; 14 : 1; 15 : 1),
4. vedraste žare (T. 8 : 1; 9 : 1; 10 : 1).

V prvo skupino spadajo žare s klekom na največjem obodu in s sedlastim vratom. Ena teh ni okrašena, druga (T. 13 : 1) ima pod največjim obodom tri majhne jezičaste držaje. Podobne žare srečamo v ruški skupini,<sup>12</sup> v Metliki<sup>13</sup> in v Ljubljani.<sup>14</sup>

Druga skupina žar, ki je številčno daleč najmočnejša, predstavlja vodilni tip žare na novomeškem grobišču kakor tudi v dolenski skupini žarnih grobišč. Zanje je značilna močno zaobljena bikonična oblika, ki se približuje kroglasti obliki, precej stisnjen vrat in krepko navzven zavihano ustje. V veliki večini primerov so te žare tik pod največjim obodom okrašene s plastičnim, skoraj vedno z nazobčanim rebrom. Na tem rebro so izoblikovani po štirje, trije, ali pa največkrat po dva simetrično razporejena majhna držaja. Popolnoma analogna žara je bila najdena v Selah pri Dobovi<sup>15</sup> in v Dobah pri Kostanjevici.<sup>16</sup> Izjema v tej skupini je žara iz groba 5

<sup>10</sup> Pri kopanju halštatskih gomil na Marofu v Novem mestu leta 1894 je Pečnik prekopal dve gomili, ki jih v zapiskih označuje kot *Tumulus*, in še štiri manjše gomile, morda gomilice, ki jih označuje kot *Hügel*, v katerih je našel izrazite KŽG grobove. Podoben primer je tudi na področju žarnega grobišča v Dobovi, kjer imajo parcele ledinsko ime Gomilice! Glej: T. Knez-P. Petru-S. Skaler, Nevidunum, 1961, stran 46.

<sup>11</sup> B. Perc, Ptujski zbornik 2, 1962, 208; B. Perc, AV 13—14, 1962/63, 378.

<sup>12</sup> H. Müller-Karpe, Beiträge zur Chronologie der Urnenfelderzeit nördlich und südlich der Alpen (RGF 22, 1959), T. 113, C 2; 109, K 5; 123, 26.

<sup>13</sup> V. Sribar, AV 13—14, 1962/63, T. 3 : 4.

<sup>14</sup> F. Stare, Ljubljana, T. LXXIV, 1; LXXV, 1.

<sup>15</sup> F. Stare, AV 5, 1954, 125.

<sup>16</sup> S. Gabrovec, AV 5, 1954, 148.

(T. 7 : 2), ki ima precej visoko izoblikovan trebuh, tik pod vratom pa je okrašena s tremi plitvimi kanelurami. Še ena varianta te skupine sta žari iz groba 23 in 35 (T. 11 : 2; 15 : 2), ki imata visok, skoraj cilindričen vrat.

Vrečaste žare so razen dveh vse fragmentirane. Značilno zanje je bolj okorna izdelava in neizrazit največji obseg. Vrat je tudi zelo neizrazit in ustje je le kratko izvihano (T. 6 : 3; 14 : 1). Podobne žare so bile najdene že na Rifniku,<sup>17</sup> na Pobrežju<sup>18</sup> in na Vačah.<sup>19</sup>

Zadnja skupina so žare vedraste tipa, ki so morda le inačica vrečaste tipa, med katerimi je žara iz groba 10 (T. 8 : 1) doslej največja izkopana žara na novomeškem grobišču. Ta žara ima kljub svoji izredni višini in visokem težišču zelo majhno stojno ploskev, tako, da ne more stati pokonci, če ni vsaj deloma vkopana. To dejstvo imam za dokaz, da je bila posoda narejena nalašč za vkopavanje, torej posebna, obredna keramika, ki v hišnem gospodinjstvu ni bila uporabna.

Na podlagi gornje tipološke razdelitve smo ugotovili, da je vodilna žara novomeškega grobišča tip kroglasto bikonične žare z navzven zavihanim ustjem in plastičnim rebrom na največjem obodu. To je tip žare, ki ga v tem času največkrat srečamo na dolenjskih najdiščih, pa tudi v Ljubljani in na Pobrežju. Po doslej znanem gradivu imajo novomeške žare dosti stičnih točk s Štajersko (Pobrežje, Ptujski grad, Ormož, Rifnik) in z Ljubljano, dosti manj pa z Bledom.

*Ornamentika* na novomeških žarah je zelo preprosta. Glavni okras na žarah je plastično, nazobčano ali pa gladko rebro, ki je aplicirano na največjem obodu žare ali tik pod njim. To rebro je največkrat izoblikovano v majhne jezičaste držaje, ki so simetrično razporejeni okrog žare. Vsi ti držaji imajo zgolj dekorativen pomen. Drug način okraševanja pa se izraža z oblikovanjem bradavičastih ali jezičastih izrastkov, ki so nameščeni na trebuhu ali pa na ramenu žare (T. 7 : 2; 9 : 2; 11 : 2; 13 : 1, 4; 14 : 1; 15 : 7). Poleg teh plastičnih dekorativnih elementov, je na žari iz groba 5 (T. 7 : 2) uporabljeno tudi kaneliranje kot način okraševanja. Doslej neznan način okraševanja na novomeškem grobišču je dekoracija s šrafiranimi trikotniki, kot jo poznamo na žarah v Metliki<sup>20</sup> in na Bledu<sup>21</sup>.

*Sklede* so najštevilnejši pridatek v novomeških grobovih. Pri teh moramo ločiti cele ali skoraj cele sklede, ki so bile priložene v žarah (T. 6 : 2; 12 : 2, 4; 13 : 2; 15 : 3, 6). Vanje so dajali hrano kot popotnico v onostranstvo. Druga skupina pa so le skromni ostanki skled (grobovi 4, 7, 32, 36, 41, 44, 47), ki so jih najbrž uporabljali pri obredni pojedini ob pokopu, jih nato razbili in posamezne črepinje priložili v grob. Vse sklede so izrazito konične oblike z navznoter uvihanim ustjem, ki je pri vseh bolj ali manj vidno fasetirano. Skleda iz groba 25 (T. 12 : 4) ima drugače kakor druge vboklo dno in jezičast ročaj, ki je navpično prevrtan. Nprevrtan ročaj ima tudi skleda iz groba 43 (T. 15 : 3). Okras na skledah je skromen. Narejen je s pomočjo kanelur. Tako je skleda iz groba 22 okrašena s petimi simetrično razvrščenimi snopi po sedem vertikalnih plitvih kanelur. Drobci neohra-

<sup>17</sup> F. Stare, AV 2, 1951, T. 6 : 1; 7 : 1.

<sup>18</sup> F. Baš, ČZN 34, 1939, priloga sl. 6.

<sup>19</sup> F. Stare, Vače-katalog, 1955, T. LXXXIV, 3, 4.

<sup>20</sup> V. Šribar, AV 13—14, 1962/63, T. 3 : 3, 4.

<sup>21</sup> S. Gabrovec, Bled, T. XVII, 1; XXIV, 5.

njenih skled iz groba 36 in 41 pa so okrašeni s paralelnimi poševnimi kanelurami v obliki turbana. Vse sklede so izdelane iz dobro prečiščene gline, temno sive do rjave barve ter zunaj in znotraj prav dobro zglajene. Fasetirana ustja in s kaneliranjem izvedeni ornament kažejo na starinske vplive.

*Amfore*, najdene v grobu 3 (T. 6 : 6), droben fragment iz groba 34 (T. 14 : 1a) in v grobu 48 (T. 16 : 4), so v novomeškem gradivu sicer redke pridevek, toda tembolj važen podatek za časovno in kulturno opredelitev grobišča. Vse tri predstavljajo v novomeškem grobišču močno arhaične keramične oblike, saj spadajo oblikovno v standardni inventar žarnih grobišč Ha B horizonta. So trebušasto bikonične, z visokim, rahlo navzven upognjenim vratom. Amfora iz groba 3 je okrašena na trebuhu s pasom treh vzporednih kanelur, ki tvorijo pokončne trikotnike. Manjša amfora iz groba 48 pa je okrašena s finimi urezi v obliki trikotne valovnice in s snopom paralelnih urezov. Vse tri amfore so dokaz, da je novomeško grobišče časovno in kulturno naslonjeno na tradicijo klasičnega KZG obdobja na Slovenskem, ki ga doslej poznamo le iz vzhodne in jugovzhodne Slovenije (Ruše, Hajdina, Dobova). Najbližjo primerjavo pa sedaj poznamo tudi na Dolenjskem, iz Bršljina pri Novem mestu, kjer so bili leta 1963 slučajno najdeni štirje grobovi dobovskega tipa.<sup>22</sup>

*Lonček z ročajem in izlivkom* (T. 5 : 1). Leta 1955 so slučajno izorali v celoti ohranjen majhen lonček s presegajočim trakastim ročajem in z drobnim cevastim izlivkom na največjem obodu. Posodica je oblikovno vsekakor silno redka, saj ustreznih primerjav skorajda ni. Kot primerjavo lahko navedem le podobno mlajšo posodo iz groba na Libni,<sup>23</sup> ki ga F. Stare časovno postavlja na začetek Ha D obdobja. Še vedno ni popolnoma jasna funkcija te posode. Morda smo blizu resnici, če lonček z izlivkom tolmačimo kot kultno posodo pri obredu pokopavanja za odlivanje pitnega daru?

*Glinasti vijčki* so zelo skromno zastopani. Vsega skupaj smo jih našli šest. Od teh dva sporadično pred izkopavanjem, druge pa smo našli v grobovih 10, 47 in dva v grobu iz leta 1958. Vsi vijčki so neokrašeni. Vijček iz groba 47 je bikonične oblike, vsi drugi so konični. Kot grobni pridatek so vijčki v žarnih grobovih dokaj redki in za kulturno in časovno opredeljevanje neuporabni, s precejšnjo verjetnostjo pa jih lahko imamo za atribute ženskih grobov.

#### b) Kovinsko gradivo

Ko smo v uvodu omenili, da so novomeški grobovi zelo revni s pridatki, velja to še posebej za kovinske pridatke. Na raziskanem področju ob številu 49 grobov smo našli komaj tri igle in droben fragment bronaste žice. drugo kovinsko gradivo pa izvira iz slučajnih najdb (T. 4 : 1, 2, 3, 5, 6). Če se ozremo po drugih najdiščih tega kulturnega kroga, vidimo, da ima blejsko in ljubljansko najdišče v primerjavi z novomeškim dosti več kovinskih predmetov. Pomanjkanje kovinskih pridatkov na novomeškem grobišču veže to najdišče bolj na ruško skupino, ki je prav tako zelo revna

<sup>22</sup> Gradivo je v Dolenjskem muzeju. T. Knez, AV 18, 1967 (v tisku).

<sup>23</sup> F. Stare, AV 13—14, 1962/63, 401, T. 13 : 3.

s kovinskim gradivom. S. Pahič<sup>24</sup> dopušča možnost, da je bil del kovinskih predmetov pri obredu sežiganja in pokopavanja izgubljen. Proti tej domnevi govori dejstvo, da so pri sežiganju pokojnika skrbno zbrali sežgane kosti in ostanke kovinskih predmetov (saj najdemo v grobovih tudi izredno majhne fragmente!) ter jih polagali v grobove; to so opazovali pri izkopavanju v Ljubljani,<sup>25</sup> na Bledu in v Novem mestu. Za novomeško grobišče, ki spada v širši okvir dolenjske skupine žarnih grobišč, domnevam, da je pomanjkanje kovinskih predmetov pravilo, ne pa slučajnost.

*Bronaste igle* so pravzaprav edini kovinski pridatki novomeških grobov. Med njimi srečamo dobro znani tip igle s spiralno zavito, ploščato skovano glavico (T. 4 : 2; 6 : 7), ki je zelo pogost in dolgo časa uporabljan grobni pridatek tako na Štajerskem, na Gorenjskem in na Dolenjskem. Prav zaradi svoje dolgotrajne uporabe je ta tip igle za ožjo časovno opredelitev nezanesljiv. Drugi tip igle ima okroglo ali pa gobasto oblikovano glavico, pod njo pa je okrašena s paralelnimi urezi v obliki vijačnice (T. 4 : 1) ali pa z motivom ribje kosti (T. 4 : 3), kar oboje sodi v ornamentalni zaklad KŽG.

Med slučajnimi najdbami so tudi fragment morda manjše bronaste zapestnice (T. 4 : 5) ter dva zankasto oblikovana fragmenta bronaste žice neznane uporabe.

Od *železnih ostankov* naj omenim tri fragmente (T. 4 : 6) močno oksidiranih kosov železa paličaste oblike, eden med njimi je rahlo usločen. S precejšnjo rezervo bi jih lahko pripisali ostankom železne dvojzankaste fibule. Podoben kos zakrivljenega paličastega železa in amorfen železen sprimek sta bila najdena tudi v grobu 41. Če pomislimo, da je železo v tem času še zelo redka in dragocena kovina, ki jo v veliki meri uporabljajo za okras, je jasno, da v KŽG grobovih ne moremo pričakovati večjih železnih najdb.

*Steklo* je v novomeških grobovih zastopano s slučajno najdbo (T. 4 : 7) ene steklene jagode valjaste oblike iz temno modrega stekla, ki je bila v ognju precej deformirana, in z več jagodami v grobu iz leta 1958 (T. 5 : 2). Tudi te jagode so iz temno modrega stekla in tri med njimi imajo z rumeno barvo izoblikovana očesca. Stekleni biseri so v grobovih tega časa velika redkost. Podobna jagoda z očesci je bila najdena v Ljubljani<sup>26</sup> samo v grobu 54, v katerem sta bila najdena znamenita askosa.

#### Kronologija in zaključek

Iz opisa grobišča in posameznih grobov je razvidna enotnost novomeških grobov, pri katerih ne najdemo večjih razlik niti v inventarju niti v oblikah posameznih grobov. Prav tako ne moremo razlikovati moških grobov od ženskih, ker manjkajo tipični atributi, če izvzamemo vijčke kot dokaze ženskih grobov. Vendar kljub tej enotnosti grobišča lahko navedemo nekatere karakteristične poteze izkopanega gradiva. V prvi vrsti so to žare, ki so praviloma vse zelo velike in poznajo samo eno vrsto okraševanja:

<sup>24</sup> S. Pahič, Drugo žarno grobišče v Rušah, 1957, 53.

<sup>25</sup> F. Stare, Ljubljana, 83 ss.

<sup>26</sup> F. Stare, l. c., T. XLVI, 7.

s plastičnimi rebri na največjem obodu. Poleg tega ima grobišče svoj vodilni tip žare: kroglasto bikonično žaro. Druga karakteristika grobišča v Novem mestu je dejstvo, da so grobovi skoraj brez pridatkov, ali bolje rečeno, so minimalni, čeprav ta čas pozna zelo pester oblikovni zaklad. To relativno »siromaštvo« v vseh grobovih lahko imamo ali za izraz stopnje družbenega razvoja tedanjih prebivalcev ali pa za posledico strogih pravil takratnega pogrebnega rituala. Menim, da je druga domneva verjetnejša.

Samo skromna najdba treh amfor, pomanjkanje vrčev in loncev z ročaji ter maloštevilni bronasti pridevki ločijo to grobišče tako po oblikah kakor tudi časovno od dobovsko-ruško-mariborske skupine, v veliki meri pa ga približuje grobišču v Ljubljani. Že F. Stare<sup>27</sup> je pri objavi grobišča na Rifniku ugotovil, da se na začetku železne dobe mešata v Sloveniji dve kulturni skupini: štajerska in kranjska. S. Gabrovec<sup>28</sup> pa je v svoji študiji o prazgodovinskem Bledu še dalje razčlenil to trditev in je kranjsko ali alpsko-balkansko komponento imenoval mokronoško skupino. Na podlagi gradiva, ki ga je dalo grobišče v Novem mestu in s pritegnitvijo drugih dolenjskih KŽG najdišč sodim, da bi bilo bolj smotrno, da korigiramo Gabrovecovo poimenovanje v toliko, da imenujemo to skupino *dolenjska skupina*, čeprav bo tudi to morda le metodološki izraz. Izraz »dolenjski« daje najdbam širšo geografsko oznako, ki je danes že utemeljena. Na podlagi izkopanega gradiva poznamo na širšem področju Dolenjske poleg nekropole na Mestnih njivah danes že tale grobišča iz obdobja kulture žarnih grobišč (glej karto najdišč):

1. Bršljin (glej opombo 22)
2. Butoraj<sup>29</sup>
3. Dobe pri Kostanjevici<sup>30</sup>
4. Metlika-Borštek<sup>31</sup>
5. Metlika-Špitalska draga<sup>32</sup>
6. Novo mesto-Marof<sup>33</sup>
7. Ostrožnik<sup>34</sup>
8. Podzemelj<sup>35</sup>
9. Sela pri Dobovi<sup>36</sup>
10. Slepšek<sup>37</sup>
11. Sv. Križ (= Beli grič) pri Mokronogu.<sup>38</sup>

<sup>27</sup> F. Stare, AV 2, 1951, 192.

<sup>28</sup> S. Gabrovec, Bled, 70 s.

<sup>29</sup> Gradivo hrani Narodni muzej v Ljubljani, inv. št. P 11545—11547. Neobjavljeno.

<sup>30</sup> S. Gabrovec, AV 5, 1954, 147 ss.

<sup>31</sup> V. Šribar, AV 13—14, 1962/63, 469 ss.

<sup>32</sup> T. Knez, Varstvo spomenikov 8, 1960/61, 229.

<sup>33</sup> Gradivo iz KŽG grobov je v NhM na Dunaju pod inv. št. 66185—66190, 66192—66201.

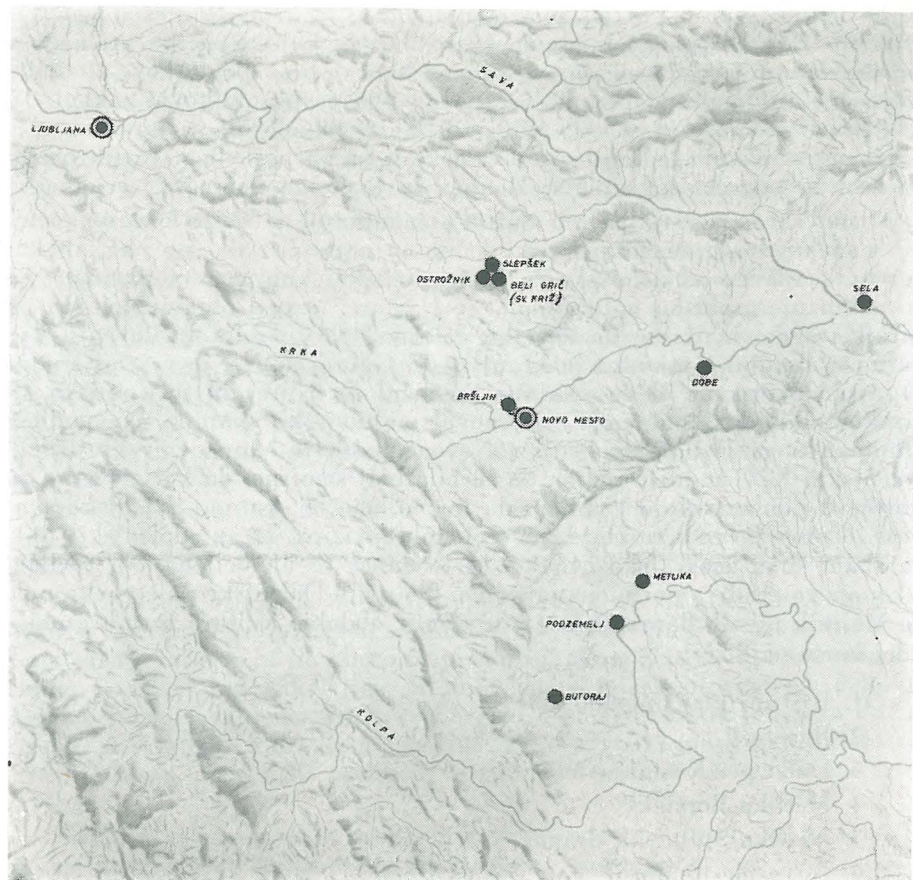
<sup>34</sup> M. Hoernes, WPZ 2, 1915, 113.

<sup>35</sup> M. Hoernes, l. c., 119 ss.

<sup>36</sup> F. Stare, AV 5, 1954, 124 ss.

<sup>37</sup> M. Hoernes, l. c., 114 s.

<sup>38</sup> M. Hoernes, l. c., 114, opomba 1.



Karta 1. Žarnogrobiščne nekropole na Dolenjskem  
Karte 1. Urnenfelderzeitliche Nekropolen in Dolenjska (Unterkrain)

Gradivo iz gornjih najdišč nam daje že dosti bolj jasen vpogled v tisto obdobje slovenske prazgodovine, ki je bilo prav na Dolenjskem le malo znano oziroma zanemarjeno. Eden izmed tehtnih vzrokov je tudi v tem, da še danes ni znanstveno obdelano vse tisto gradivo, ki je bilo izkopano pred prvo svetovno vojno in je raztreseno po raznih zbirkah. Saj na Dolenjskem do nedavna skoraj nismo poznali vmesnih stopenj od horizonta dveh bronastodobnih depojskih najdb (Črmošnjice, Jurka vas), ki obe pripadata Ha A obdobju, pa do najstarejše faze železne dobe 8. stoletja. Nedavna najdba grobov Ha B horizonta v Bršljinu in najdba obeh amforic z dvema ročajema v grobu 3 in 48 nam kažejo razvojno pot dolenjskega halštata, ki ima svoje korenine na domačih tleh, je avtohton, na kar je opozoril že Gabrovec<sup>39</sup> v svojem Bledu. Največja vrednost novomeškega grobišča bodo

<sup>39</sup> S. Gabrovec, Bled, 71.

slej ko prej ostale keramične oblike, saj bodo prav te pokazale pota razvoja in izpolnile občutno vrzel.

Zelo posrečen se mi zdi izraz »obubožani« Hallstatt B, ki ga uporablja Gabrovec za to obdobje, saj odlično karakterizira s pridatki tako revna grobišča iz časa pojemajoče kulture žarnih grobišč. Novomeško grobišče je prav šolski primer tega »obubožanega« Ha B, ki pa je morda tudi zunanji izraz takratne družbene strukture.

Kljub nezaključenim raziskovanjem na grobišču v Novem mestu, ko razpolagamo z relativno majhnim številom grobov, okvirna datacija grobišča ne bo delala preglavic. Zelo skromno in atipično kovinsko gradivo nam v tem primeru ni v veliko pomoč. Več nam lahko nudi keramika. Amfore v grobu 3, 34 in 48 kažejo v celotnem gradivu gotovo najbolj starinsko obliko, saj jih poznamo kot izrazite Ha B posode, vendar jih moramo v našem primeru uvrstiti kot arhaično obliko v mlajšem obdobju. Obenem so nam te amforice dokaz, da se je grobišče na Mestnih njivah razvilo neposredno iz klasičnih oblik kulture žarnih grobov Ha B obdobja na Dolenjskem, je torej samonikel pojav dolenjskega prostora. Starinski nadih kažejo tudi sklede s fasetiranim ustjem in fragmenti skled s kaneliranim turban-skim ustjem. Izmed žar je oblikovno najstarejša žara iz groba 14 (T. 10 : 2) z visokim koničnim vratom in žara iz groba 31 (T. 13 : 1). To so oblike žar, kakršne so bile najdene v Rušah na skrajnem zahodnem robu prvega grobišča in jih H. Müller-Karpe<sup>40</sup> postavlja v Ha B 3. Prepričljivo najštevilnejše žare so žare kroglasto bikonične oblike, ki jih imam za vodilne žare novomeškega grobišča.

V okviru dolenjske skupine grobišč iz KŽG obdobja je novomeška nekropola najstarejša, z najbližjo paralelo v ljubljanskem grobišču. Jasno je, da tudi novomeški grobovi spadajo v prehodno dobo iz obdobja klasične kulture žarnih grobišč v najstarejšo fazo železne dobe v Sloveniji. So torej zadnji odblesek ugašajoče žarnogrobiščne kulture. Način pokopavanja je še vedno žarnogrobiščni, toda posamezni pridatki že kažejo na nastajanje novega časa, ki v svoji končni fazi pripelje do silnega razmaha halštatske kulture na Dolenjskem.

Če hočemo izraziti trajanje novomeškega grobišča z absolutnimi številkami, ga moramo postaviti v časovni okvir nekako od srede 9. stoletja pa do srede 8. stoletja, s poudarkom na čas okrog leta 800 pred n. št. kar ustreza Müller-Karpejevi stopnji Ha B 3, ki je sočasna stopnji Ha C 1 vzhodnoalpskega prostora. To bi bil tudi začasni časovni okvir dolenjske skupine žarnogrobiščnih nekropol.

Zaradi različnih vzrokov doslej še nismo mogli naprej raziskovati tega pomembnega grobišča, je pa to slej ko prej ostalo v načrtu Dolenjskega muzeja. Po svojih močeh bomo skušali do kraja raziskati to važno najdišče, ki bo s svojim gradivom izpolnilo občutno vrzel v dolenjski prazgodovini in dalo tehten prispevek za boljše umevanje obdobja kulture žarnih grobišč na Dolenjskem in s tem posredno v okviru jugovzhodnega predalpskega prostora, obdobja, ki je v sebi nosilo zametke dolenjskega halštatskega kulturnega fenomena.

<sup>40</sup> H. Müller-Karpe, l. c., 116 ss., T. 108, C; 112, L; 113, C 2.

## POROČILO

o analizah oglja iz grobov 40 in 43 iz izkopavanja v Novem mestu 1960

Alojz Šercelj

*Slovenska akademija znanosti in umetnosti, Ljubljana*

## Grob 40

a) Dva koščka oglja z značilnimi kumularnimi streženovimi žarki. Traheje z lumnom 40 do 80 mikr. so razvrščene v radialne skupine, po 3 do 7 v vrsti. Spiralne odebelitve niso opazne. Perforacija je enostavna, kar se vidi tudi na prečnem prelomu. Stene trahej so močno perforirane s piknjami.

Vsi ti znaki so značilni za anatomsko zgradbo gabra; moti le to, da ni opaziti spiralacije po trahejah. Toda pri količkah slabo ohranjeni lesni strukturi je spiralacija prva prizadeta, posebno še pri gabru, ki ima izredno tanke in fine letvice spiralnih odebelitev. Vendar smemo kljub navedeni dvomljivosti imeti opisane kosce oglja za

gaber (*Carpinus*).

b) Dva koščka oglja, eden okroglica, drugi le drobec večjega kosa. Preiskava pod vrhno osvetlitvijo sveže prelomljene ploskve prečnega prereza je pokazala difuzno porozen les, z rahlim nakopičenjem trahej v spolmadanskem lesu; velikost in količina trahej se zmanjšuje proti poletnemu lesu. Strženovi žarki so po večini nekajvrstni, manjše število pa jih je širokih, mnogovrstnih, kar je zelo značilno za les bukve. Za kontrolo pa sem pregledal oglje še v radialnem in tangencialnem prerezu: traheje in traheide imajo okrogle ali ovalne piknje, ki so proti koncu na stičiščih spremenjene v zelo primitivno lestvičasto perforacijo, kar je druga, še zanesljivejša lastnost in značilnost bukovega lesa.

Ta dva koščka torej nedvomno pripadata bukvi, in to vrsti *F. silvatica*, ne *F. moesiaca*, zakaj ta variacija ima nekoliko naprednejšo lestvičasto perforacijo. Oglje je torej

bukev (*Fagus silvatica*).

c) Pet koščkov oglja ima takole anatomsko zgradbo: žarki so enovrstni do nekajvrstni, traheje (pori) niso zelo pogoste, večinoma radialno razvrščene, v vrstah od 2 do 5, toda tudi posamične. Lesna masa je homogena: sestoji iz lesnih vlaken in traheid.

To so značilni znaki javorovega lesa. Ker pa imajo strženovi žarki več kot tri vrste celic, je verjetno, da gre v tem primeru za

maklen (*Acer campestre*).

## Grob 43

Največ materiala (9 kom.) na pol ožganih kosti z značilnimi Haversovimi kanali. Dva koščka oglja pa kažeta tele značilnosti: strženovi žarki so enovrstni do nekajvrstni, zelo na gosto razvrščeni. Traheje so združene v radialne skupine ali pa so posamične, z enostavnimi perforacijami. Lesna masa sestoji iz vlaken in traheid. Tako gre tudi v tem primeru precej gotovo za

javor (*Acer spec.*).

Na podlagi ugotovljenega lesnega materiala je razvidno, da je v tej okolici, v kateri je tedaj živel človek, rasla normalna gozdna vegetacija in da je bil sestav gozda v bistvu enak kot današnji, kar seveda tudi popolnoma ustreza palinološkim ugotovitvam iz drugih krajev Slovenije.

Morda je tak sestav oglja v grobovih deloma tudi posledica namernega odbiranja visokokaloričnega lesa. Za kako statistično obdelavo pa je vse premalo vzorcev, da bi bilo mogoče ugotoviti iz tega kake zakonitosti.

## ZUSAMMENFASSUNG

*Das Urnengräberfeld in Novo mesto*

Novo mesto, das wirtschaftliche und kulturelle Zentrum von Dolenjsko (Unterkrain) ist dank seiner günstigen geographischen Lage am Fluß Krka schon sehr früh besiedelt worden. Die Stadt ist seit Jahrzehnten in der Archäologie gut bekannt als Fundort zahlreicher, und reichhaltiger Hügelgräber, wo erstklassige hallstattzeitliche Funde gemacht wurden (Panzer, bronzener Opferdreifuß, Pferdgeschirr usw.).<sup>1</sup> Zahlreich sind auch die latènezeitlichen und römerzeitlichen Funde aus dem Stadtgebiet. Die vorliegende Abhandlung möchte das umfangreiche, in den Jahren 1959 und 1960 angeschnittene Urnengräberfeld vorstellen.

Nördlich der Stadt erstreckt sich ein Hügelrücken (Flurname »Mestne njive«), dessen Scheitel und Südhang mit Feldern und Wiesen bestellt sind. Bei Feldarbeiten wurden auf diesen Parzellen schon öfters keramische und metallene Funde gemacht (T. 4; 5), welche bezeugten, dass auf dieser Stelle ein prähistorisches Gräberfeld liegt. Deswegen entschloß sich die Leitung des Museums in Novo mesto für eine systematische Grabung. Sie begann im September 1959 und wurde im Herbst 1960 fortgesetzt. Auf einer Fläche von 192 m<sup>2</sup> entdeckten wir 49 Gräber. Aus verschiedenen Gründen konnten wir die Grabung bisher noch nicht weiterführen, doch bleibt die völlige Ausgrabung noch immer im Plan des Museums.

*Die Bestattungsweise.* Alle Gräber sind heute sehr seicht unter der Erdoberfläche, denn die Mundsäume der einzelnen Urnen fanden wir schon in Tiefen von 10–15 cm. Weil das Gräberfeld auf dem Scheitel und am Südhang des Hügelrückens angelegt war, müssen wir die so geringe Tiefe der Gräber nicht nur der seichten Beisetzung, sondern auch der Erosion und der Feldbestellung zuschreiben, da die Humusschicht mit der Zeit reichlich abgetragen wurde. Der Grabungsdurchschnitt (siehe T. 17, 18) ist sehr einfach: einer beiläufig 30 cm starken Humusschicht folgt eine Schicht des sterilen rötlich-braunen Schotterlehms. Die beiden Schichten sind voneinander genügend klar durch Färbung und Qualität getrennt. Die Grabgruben sind der Regel in den sterilen Schotterlehm eingegraben und die Urnen wurden in diesen runden, dicht angepaßten Gruben beigesetzt. Die Tiefe der einzelnen Grabgruben schwankt zwischen 35 und 80 cm. Da die Urnen verhältnismässig sehr seicht eingegraben waren, sind sie am oberen Rande durch das Pflügen fast alle mehr oder weniger beschädigt. Die Gräber haben in der Regel sehr wenige oder keine Beigaben. Es gibt zwei Gräbertypen: Urnengräber und Gräber ohne Urnen. Das Verhältnis ist 40 : 9 zu Gunsten der ersteren. Kein Grab hatte eine besondere Steinsetzung. Die Asche der verbrannten Toten war immer auf dem Urnenboden aufgeschüttet. Nur bei zwei Gräbern (45, 46) bemerkten wir, daß eine dünne Aschenbrandschicht auch außerhalb der Urne auf dem Boden und an den Seiten-

wänden der Grabgrube zerstreut war. Wir nehmen an, daß dies nur eine Folge von Unaufmerksamkeit bei der Beisetzung war und das es keine symbolische Bedeutung hat. Alle Beigaben, sowohl keramische wie auch metallene, lagen auf der Asche in der Urne. Die keramischen Schalen dienten wahrscheinlich als rituelle Speisebeigaben für den Verstorbenen im Jenseits. In den Gräbern 4, 7, 32, 36, 41, 44, 47 fanden wir nur einzelne Fragmente keramischer Gefäße (fast durchwegs Schalen) — Reste beim Totenmahl am offenen Grab absichtlich zerbrochener Gefäße darstellten. Die Gräber ohne Urnen — Aschengruben — sind einfache runde, flache Gruben, die mit dem Aschenbrand des Verstorbenen gefüllt waren. Alle Gräber dieser Art sind ohne Beigaben. Die Frage, ob das eine Folge der Armut des Verstorbenen ist, oder ob das Gräber von der Gesellschaft gekennzeichneten Personen waren, oder vielleicht der Verstorbene es so gewünscht hatte, bleibt offen.

Genau so unklar ist die Frage, wie die einzelnen Gräber außen gekennzeichnet waren. Auf Grund der bisher entdeckten Gräber ist es noch zu früh ein Urteil zu fällen, denn der Großteil der ausgegrabenen Urnen war beim Pflügen schon so weit beschädigt, dass uns die Bedeckung der Gräber nicht vollkommen klar ist. Solange eine größere Zahl intakter Gräber nicht ausgegraben ist, wäre zu vermuten, daß die Mehrzahl der Urnen nicht mit Steinen bedeckt war. Wegen der spärlichen und uncharakteristischen Beigaben können wir das Geschlecht der Bestatteten nicht unterscheiden, wenn wir von Spinnwirteln als typischen Beigaben der Frauengräber absehen. Wir stellten fest, daß auf der durchgrabenen Stelle die Toten nicht verbrannt wurden.

Auf Grund des jetzigen Grundrißbildes (siehe Grundriß der Gräber) können wir weder eine logische Verbindung zwischen einzelnen Gräbern, noch ausgesprochene Gruppen der Gräber finden. Es ist nur eine dichtere und eine spärlichere Eingrabung zu bemerken. Die Gräber in Novo mesto sind planlos angeordnet, was bei prähistorischen Flachgräbern üblich ist. Während der Ausgrabung wurde uns klar, daß wir mit einem ausgesprochenen Flachgräberfeld zu tun haben, denn es fehlt jeglicher Beweis einer Aufschüttung oberhalb der Gräber, obwohl an einigen verwandten Fundstellen einige Annahmen dafür bestehen.<sup>10</sup> Auf dem durchgrabenen Platz fanden wir keine Nachbestattung, was die Annahme unterstützt, daß das Gräberfeld oberhalb der Erde sichtbar gekennzeichnet, oder wenigstens seine Lage deutlich überliefert war. Sehr feine Knochenreste beweisen die intensive Verbrennung der Toten. Tierknochenreste wurden bis jetzt nicht gefunden. Die qualitative Analyse der Holzkohlenreste zeigte uns, daß bei der Leichenverbrennung folgende Holzarten verwendet wurden: Hainbuche = Weißbuche (*Carpinus*), Rotbuche (*Fagus silvatica*), Feldahorn (*Acer campestre*), Bergahorn (*Acer spec.*).

*Typologie.* Die Urnen aus dem Gräberfeld von Novo mesto sind ziemlich formreich und sehr groß, denn ihre Durchschnittshöhe beträgt 42 cm. Einige unter ihnen (T.: 5 : 2; 8 : 1; 14 : 1, 2) sind sogar Riesengefäße, die an Vorratsgefäße erinnern. Nach der Form teilen wir die Urnen in vier Gruppen:

1. ausgesprochen bikonische Urnen (T.: 10 : 2; 13 : 1).
2. kugelig-bikonische oder abgerundet-bikonische Urnen (T.: 5 : 2; 7 : 1, 3; 9 : 2, 3; 10, 3; 11 : 3; 12 : 1, 3; 13 : 4, 5; 14, 2; 15 : 5, 7; 16 : 1).
3. sackförmig-ovale Urnen (T.: 6 : 1, 3, 5; 10 : 4; 11 : 1; 14 : 1; 15 : 1).
4. eimerförmige Urnen (T.: 8 : 1; 9 : 1; 10 : 1).

In die erste Gruppe gehören die Urnen mit ausgesprochenem Bauchknick und sattelförmigem Hals (Kegelhalsurne). Ähnlichen Urnen begegnen wir in Ruše<sup>12</sup> (Maria Rast-Gruppe), in Metlika<sup>13</sup> und in Ljubljana. Die zweite Gruppe der Urnen,

die weitaus die zahlreichste ist, stellt den Leittyp der Urnen sowohl auf dem Gräberfeld von Novo mesto, als auch in den übrigen späten Urnenfeldern von Dolenjsko (Unterkrain) dar. Für diese Gruppe ist die stark abgerundete bikonische Form kennzeichnend, die der Kugelform nahe ist, der stark eingezogene Hals und der kräftig ausladende Mundsaum. Größtenteils sind diese Urnen dicht unter dem Bauchknick mit einer plastischen Kerbleiste (Tupfenleiste) verziert, die durch vier, drei oder meistens mit zwei symmetrisch angeordneten Griffzapfen unterbrochen ist. Ganz ähnliche Urnen wurden in Sela bei Dobova<sup>15</sup> und in Dobe bei Kostanjevica<sup>16</sup> gefunden. Die sackförmigen Urnen sind außer zweien alle fragmentiert. Kennzeichnend für sie ist die robustere Erzeugung und die nicht ausgesprochene Rundung des Gefäßprofils. Sehr ähnliche Urnen wurden schon auf Rifnik,<sup>17</sup> in Pobrežje<sup>18</sup> und in Vače<sup>19</sup> gefunden. Die letzte Gruppe bilden die eimerförmigen Urnen, welche vielleicht nur eine Abart des sackförmigen Typs darstellen. Die Urne aus dem Grabe 10 (Taf. 8 : 1) ist bisher die größte ausgegrabene Urne auf dem Gräberfelde von Novo mesto. Auf Grund der obigen typologischen Gliederung stellten wir den Leittyp der Urne auf dem Gräberfelde von Novo mesto und zugleich die Tatsache fest, daß dieses Gräberfeld nach seiner keramischen Formen viele Berührungspunkte mit Urnengräberfeldern in Štajerska (Steiermark) hat: Pobrežje, Ptujski grad, Ormož, Rifnik und auch mit dem Gräberfeld in Ljubljana.

*Die Ornamentik* auf den Urnen von Novo mesto ist sehr einfach und spärlich. Das Hauptornament ist die gekerbte (Tupfenleiste) oder glatte plastische Leiste, apliziert dicht unter dem Urnenbauche. Diese plastische Leisten haben sehr oft symmetrisch angebrachte Griffzapfen von lediglich dekorativer Bedeutung. Die zweite Verzierungsart besteht in symmetrischen Warzen am Bauch oder an der Schulter der Urne. Kannelierung zeigt nur die Urne aus dem Grab 5.

*Schalen* sind die zahlreichsten Beigaben in den Gräbern von Novo mesto. Alle Schalen sind ausgesprochen konisch geformt, mit eingebogenem Mundsaum, welcher bei allen mehr oder weniger facettiert ist. Die Verzierung auf den Schalen ist bescheiden, in Kanneliertechnik ausgeführt. In den Gräbern 36 und 41 fanden wir Scherben von Turbanrandschalen.

*Die Amphoren* in den Gräbern 3, 34 und 48 sind im Grabinventar der Nekropole von Novo mesto zwar seltene, aber desto wichtigere Beigaben sowohl für die zeitliche als auch für die kulturelle Bestimmung des Gräberfeldes. Alle drei Amphoren sind im Grabinventar stark archaische keramische Formen, denn sie gehören in das Standardinventar der Urnenfelder des Ha B Horizontes. Die Amphoren beweisen, daß das Gräberfeld in Novo mesto zeitlich und kulturell an die Tradition der klassischen Urnenfelderzeit in Slowenien angelehnt ist. Die allernächste Parallele, oder Entwicklungsquelle kennen wir nun schon in Unterkrain in Bršljin bei Novo mesto, wo im Jahre 1963 vier Gräber vom Dobova-Typ<sup>22</sup> entdeckt wurden.

*Der Henkeltopf mit Ausguß* (T. 5 : 1) ist ein vor der Ausgrabung gemachter sporadischer Fund. Diese Gefäßform ist sehr selten, denn entsprechende Parallelen findet man kaum. Ein ähnliches Gefäß wurde in einem hallstattzeitlichen Hügelgrab auf Libna<sup>23</sup> gefunden, welches Stare an den Anfang der Ha D Stufe setzt. Die Funktion des Gefäßes ist nicht völlig klar. Vielleicht diente es als Kultgefäß beim Begräbnisritus zum Ausgießen des Trankopfers?

*Spinnwirtel* sind in den Urnengräbern ziemlich seltene Beigaben und für die zeitliche Bestimmung unbrauchbar. Mit ziemlicher Wahrscheinlichkeit können wir sie als Beigaben in Frauengräbern betrachten.



Die Metallgegenstände sind in den Gräbern von Novo mesto sehr selten. In 49 Gräbern fanden wir bloß drei Bronzenadeln, ein Stückchen Bronzedraht und zwei amorphe Eisenreste, alle übrigen Metallgegenstände sind sporadische Funde vor der Ausgrabung (T.: 4). Wir nehmen an, daß das Fehlen der Metallbeigaben in den Gräbern von Novo mesto (die im weiteren Rahmen zur unterkrainischer Späturnenfeldergruppe gehören) kein Zufall, sondern eine Regel ist. Die Bronzenadeln sind eigentlich die einzigen Metallbeigaben in den Gräbern. Unter ihnen finden wir die wohlbekannte Rollkopfnadel T.: 4 : 2; 6 : 7). Der zweite Nadeltyp hat einen runden oder pilzförmigen Kopf, unter dem er mit feinen Linien in Schraubenform oder in Fischbeinmuster ornamentiert ist (T. 4 : 1, 3). Beide Verzierungen gehören in den Formenschatz der Urnenfelderkultur.

Die sehr spärlichen Eisenreste (T.: 4 : 6) sind schon so weit korrodiert und im Feuer deformiert, daß uns ihre ursprüngliche Form und Verwendung unbekannt ist.

Glas ist mit einer Perle (T.: 4 : 7) als Streufund und mehreren Glasperlen aus dunkelblauem Glasfluß im Grabfund aus dem Jahre 1958 (T. 5 : 2b) vertreten. Die Glasperlen sind in den Gräbern jener Zeit eine große Seltenheit. Eine ähnliche Glasperle mit Augen wurde in Ljubljana<sup>26</sup> nur im Grab 54, zusammen mit den beiden bekannten Rhytonen, gefunden.

*Chronologie.* Der spärliche Fund von nur drei Amphoren, das Fehlen von Henkeltöpfen und Henkelkrügen und die so wenigen Bronzebeigaben scheiden dieses Gräberfeld formenmäßig und zeitlich von der Dobova-Maribor-Maria Rast Gruppe, andererseits aber nähert es sich dem Gräberfeld in Ljubljana. Schon Stare<sup>27</sup> stellte bei der Veröffentlichung des Gräberfeldes von Rifnik fest, daß sich in Slowenien am Beginn der Eisenzeit zwei Kulturgruppen miteinander mischen: die steirische und die krainische Gruppe. Gabrovec<sup>28</sup> hat diese Feststellung noch weiter gegliedert und hat die krainische oder alpin-balkanische Komponente »Mokronog-Gruppe« (Mokronog = Nassenfuß) genannt. Auf Grund des Materials, vom Gräberfeld in Novo mesto und mit Berücksichtigung der übrigen Urnenfelder in Dolenjsko (Unterkrain) möchten wir die Mokronog-Gruppe lieber »Unterkrainer Gruppe« nennen. Der Ausdruck »Unterkrainer« gibt den Funden eine weitere geographische Kennzeichnung, die heute schon berechtigt ist, denn nun kennen wir auf dem Gebiet von Dolenjsko (Unterkrain) neben dem Gräberfeld auf »Mestne njive« in Novo mesto schon folgende Urnenfelder (siehe die Verbreitungskarte):

1. Bršljin<sup>22</sup>
2. Butoraj<sup>29</sup>
3. Dobe bei Kostanjevica<sup>30</sup>
4. Metlika-Borštek<sup>31</sup>
5. Metlika-Špitalska draga<sup>32</sup>
6. Novo mesto-Marof<sup>33</sup>
7. Ostrožnik<sup>34</sup>
8. Podzemelj<sup>35</sup>
9. Sela bei Dobova<sup>36</sup>
10. Slepšek<sup>37</sup>
11. Sv. Križ bei Mokronog<sup>38</sup>

In Dolenjsko kannten wir bis vor kurzem noch kaum die Zwischenstufen zwischen den beiden spätbronzezeitlichen Depotfunden (Črmošnjice, Jurka vas) und der ältesten Phase der Eisenzeit. Der jüngste Fund der Gräber des Ha B Horizontes in Bršljin und der Fund der Amphoren in den Gräbern 3, 34 und 48 in Novo mesto erklären uns den Entwicklungsgang der Hallstattzeitkultur in Dolenjsko,

welcher autochthon ist, worauf schon Gabrovec<sup>39</sup> in seiner Urgeschichte von Bled hingewiesen hat. Archaische Formen treten auf dem Gräberfeld von Novo mesto, außer in Amphoren, auch in Fragmenten der Turbanrandschalen und Schalen mit facettiertem Mundsäum auf. Die ältesten Urnen sind die aus den Gräbern 14 (T. 10 : 2) und 31 (T. 13 : 1). Das sind Urnenformen die in Ruše (Maria Rast) auf dem äußersten Westrand des ersten Gräberfeldes gefunden wurden, welche Müller-Karpe<sup>40</sup> in die Ha B 3 Phase datiert. Den Ausdruck »verarmte« Hallstatt B — Zeit, den Gabrovec für diese Zeitspanne verwendet, charakterisiert ausgezeichnet gerade das Gräberfeld in Novo mesto.

Die Nekropole von Novo mesto ist zur Zeit die älteste im Rahmen der unterkrainer Gruppe der späten Urnenfelderzeit, mit der nächsten Parallele zum Gräberfeld in Ljubljana. Wir weisen sie in die Übergangsperiode von der Zeit der klassischen Urnenfelderkultur zur ältesten Phase der Eisenzeit Sloweniens: sie ist eigentlich der letzte Abglanz der untergehenden Urnenfelderkultur. Wenn wir die Dauer des Gräberfeldes in Novo mesto mit absoluten Zahlenwerten ausdrücken wollen, dann setzen wir sie in den Zeitraum von der Mitte des 9. bis zur Mitte des 8. Jahrhunderts, mit dem Nachdruck auf der Zeit um das Jahr 800 vor Chr., was der Stufe Ha B 3 nach Müller-Karpe und der gleichzeitigen Stufe Ha C 1 des Ostalpenraumes entspricht. Das wäre zugleich auch der Zeitrahmen der Unterkrainer Späturnenfeldernekropolen.

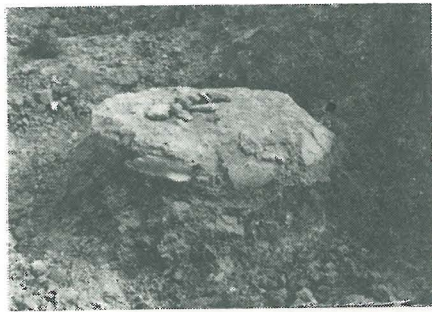


Sl. 1



Sl. 2

Sl. 1. Grob 1. — Abb. 1. Grab 1  
Sl. 2. Grob 2. — Abb. 2. Grab 2

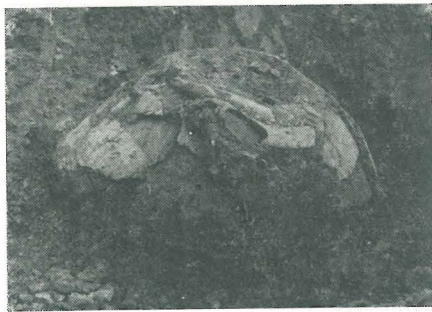


Sl. 3

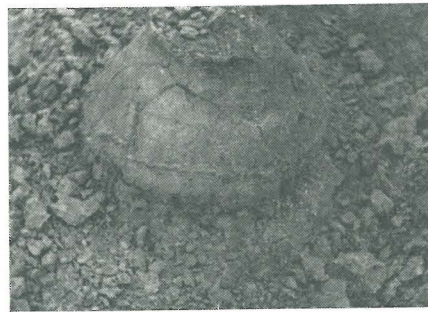


Sl. 4

Sl. 3. Grob 3. — Abb. 5. Grab 3  
Sl. 4. Grob 4 in 5. — Abb. 4. Grab 4 und 5



Sl. 5

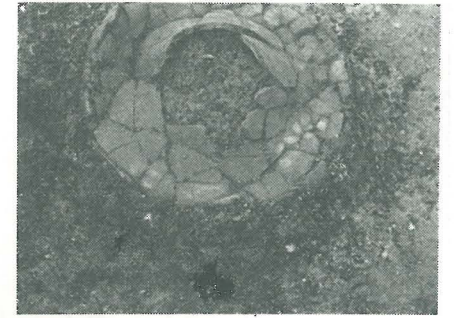


Sl. 6

Sl. 5. Grob 6. — Abb. 5. Grab 6  
Sl. 6. Grob 8. — Abb. 6. Grab 8



Sl. 1



Sl. 2

Sl. 1. Grob 10. — Abb. 1. Grab 10  
Sl. 2. Grob 31. — Abb. 2. Grab 31



Sl. 3



Sl. 4

Sl. 3. Grob 36. — Abb. 3. Grab 36  
Sl. 4. Grob 37. — Abb. 4. Grab 37



Sl. 5

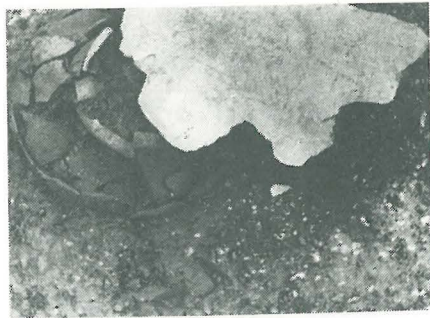


Sl. 6

Sl. 5. Žarni grob 36 in pepelišče 38 — Abb. 5. Urnengrab 36 und Grabgrube 38  
Sl. 6. Grob 41. — Abb. 6. Grab 41



Sl. 1



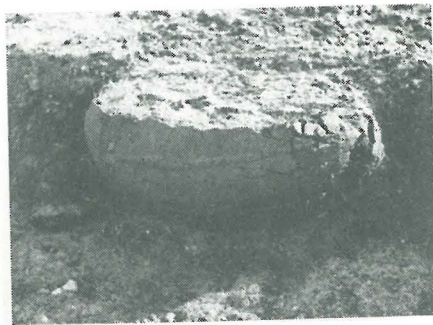
Sl. 2

Sl. 1. Grob 42. — Abb. 1. Grab 42

Sl. 2. S kamnito ploščo pokrit grob 45. — Abb. 2. Mit Steinplatte gedecktes Grab 45



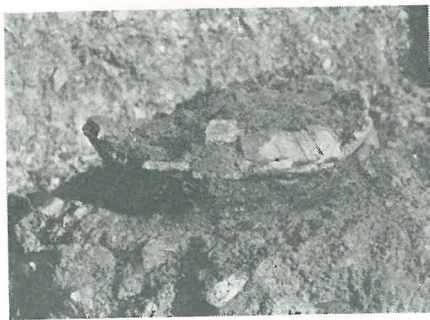
Sl. 5



Sl. 4

Sl. 5. Grob 46. — Abb. 3. Grab 46

Sl. 4. Grob 47. — Abb. 4. Grab 47



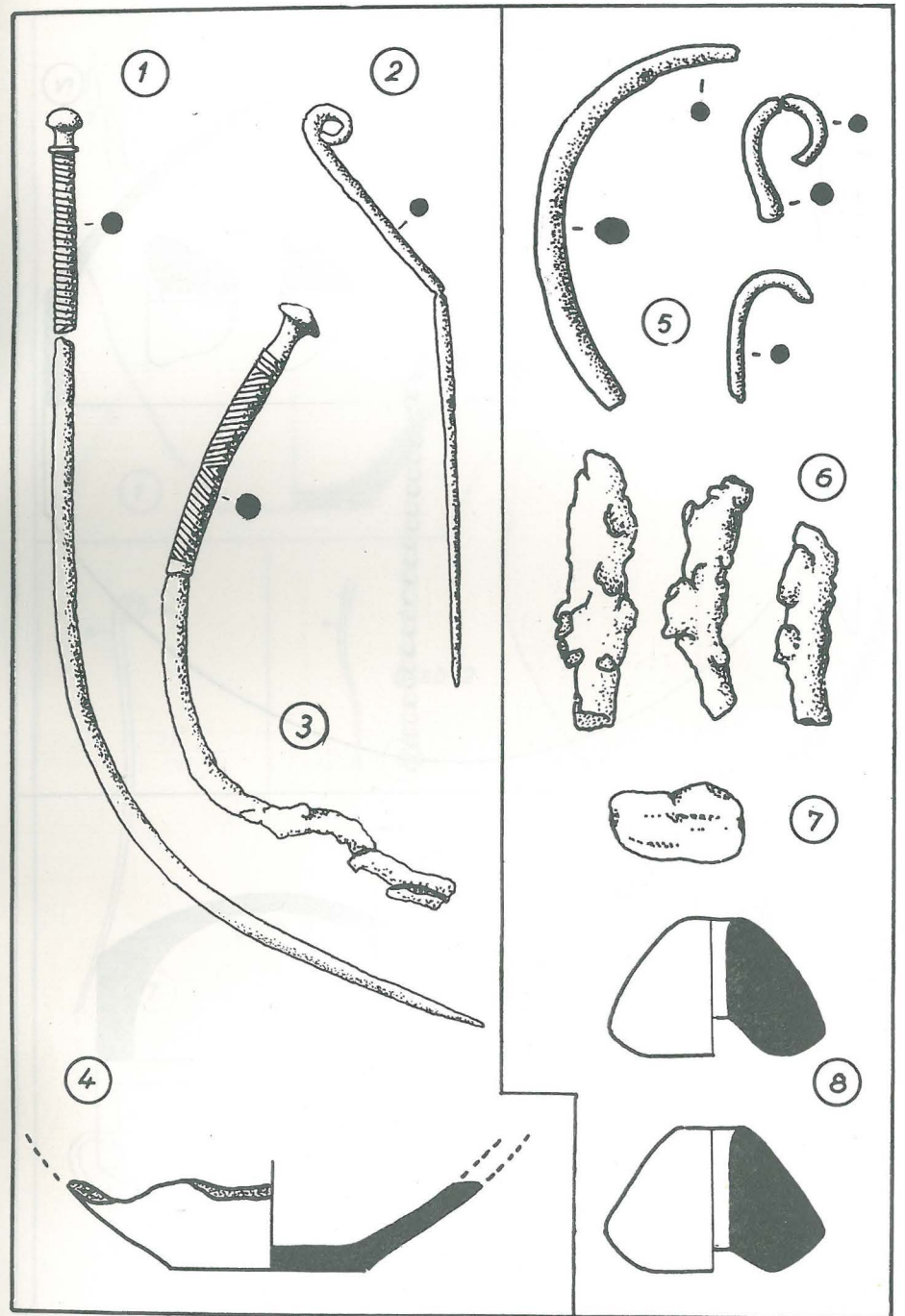
Sl. 5



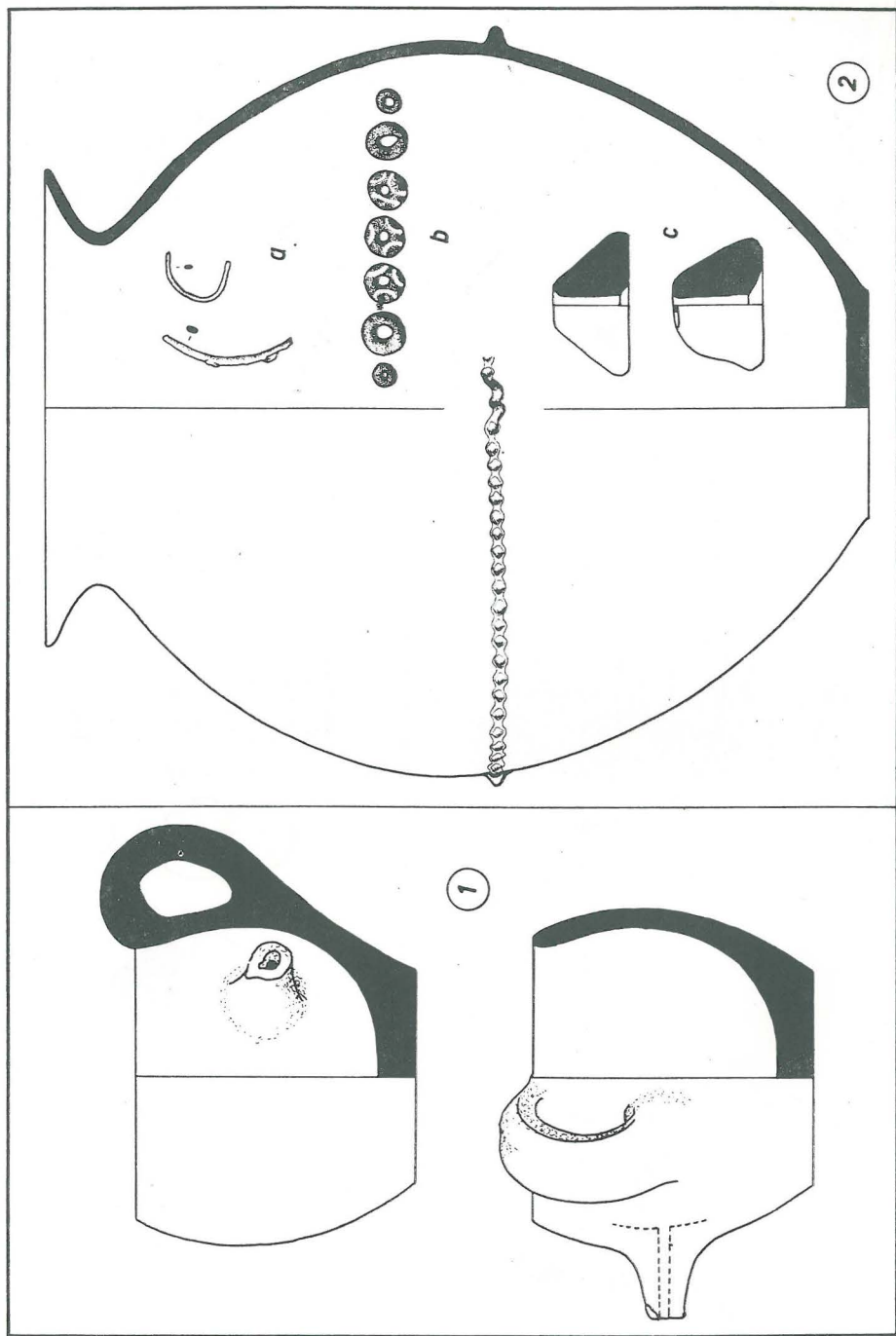
Sl. 6

Sl. 5. Grob 48. — Abb. 5. Grab 48

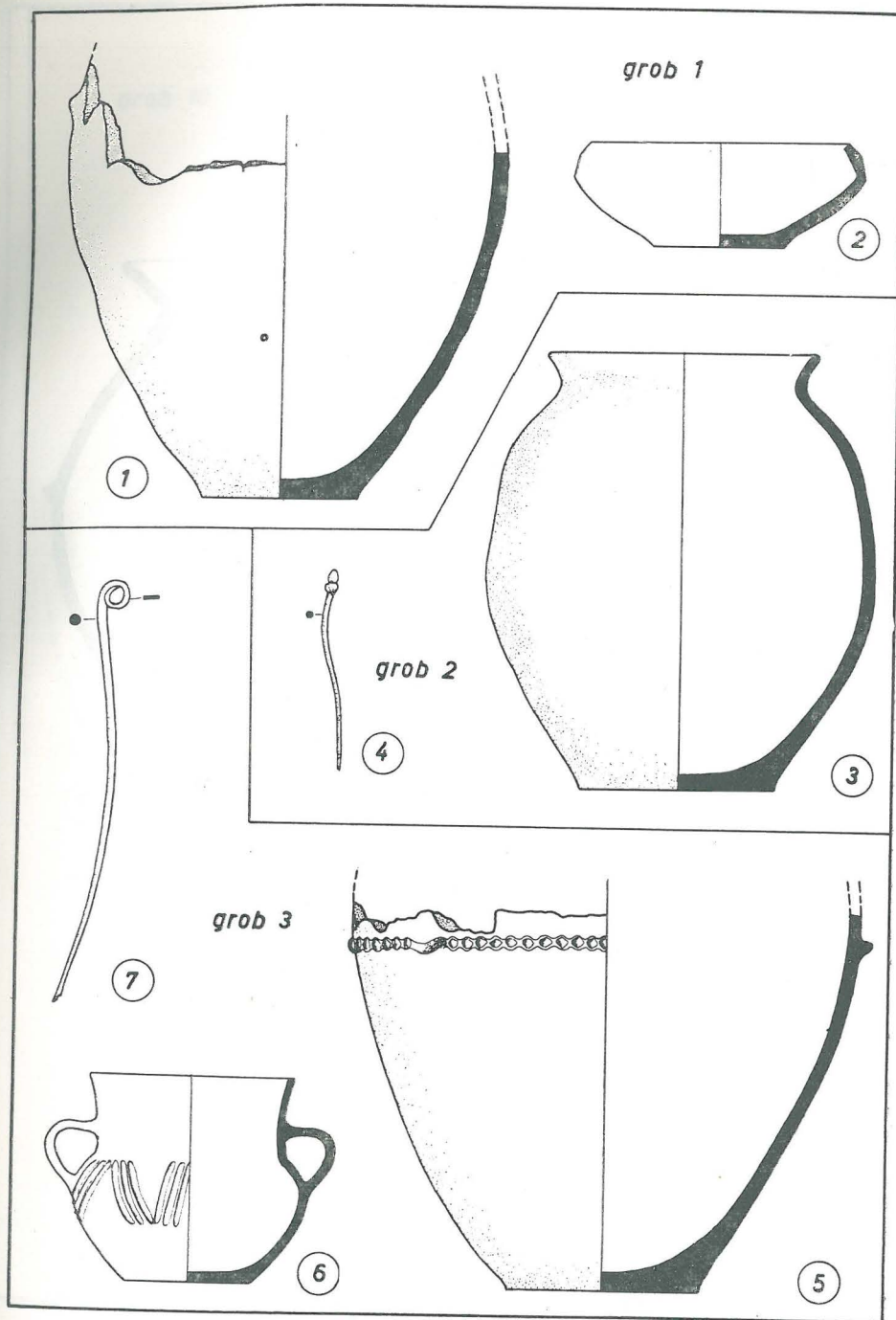
Sl. 6. Nekaj restavriranih žar. — Abb. 6. Ein Teil der restaurierten Urnen



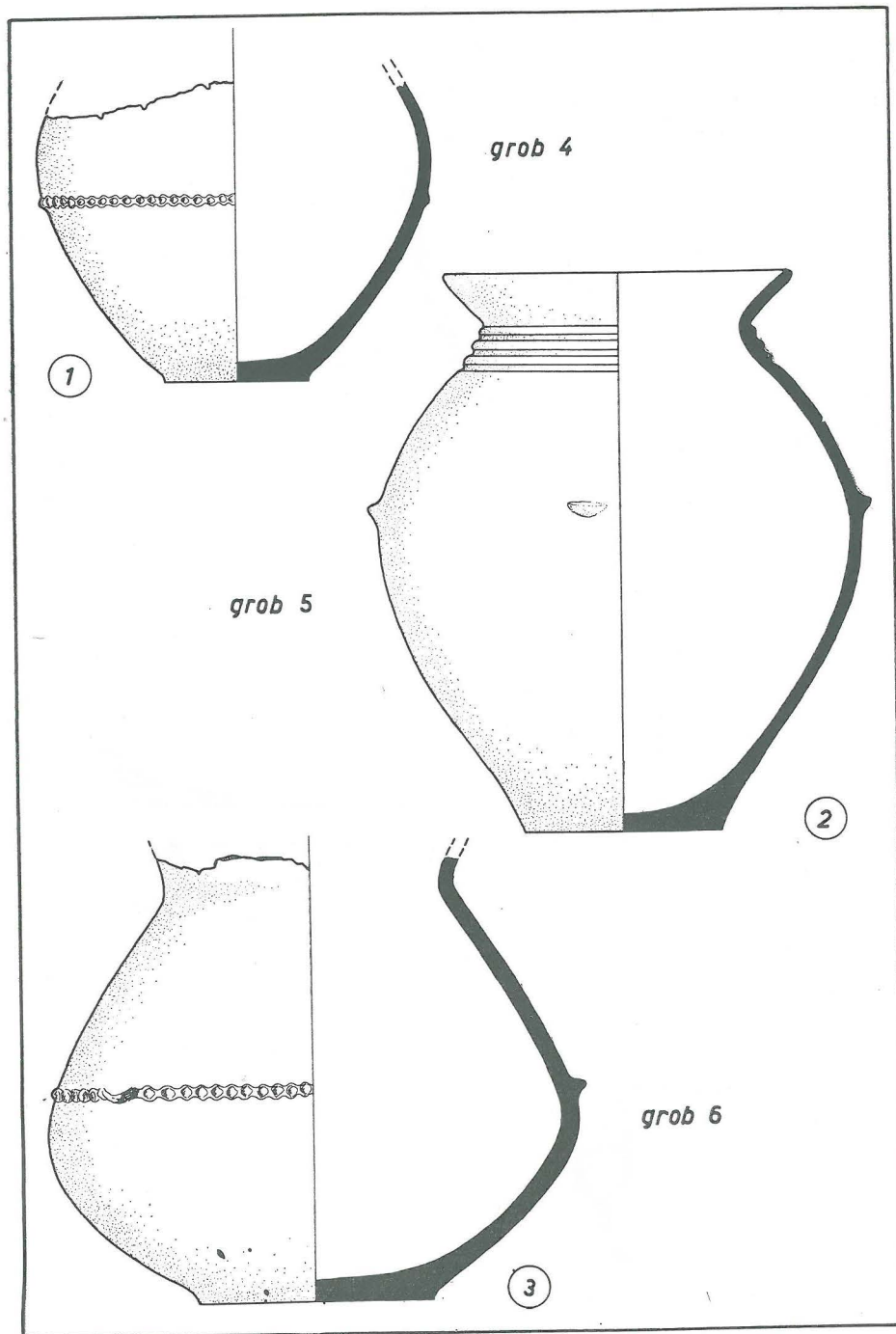
Novo mesto — Mestne njive. Sporadične najdbe. — Sporadische Funde.  
 1, 2, 3, 5–8 = 1/1; 4 = 1/2



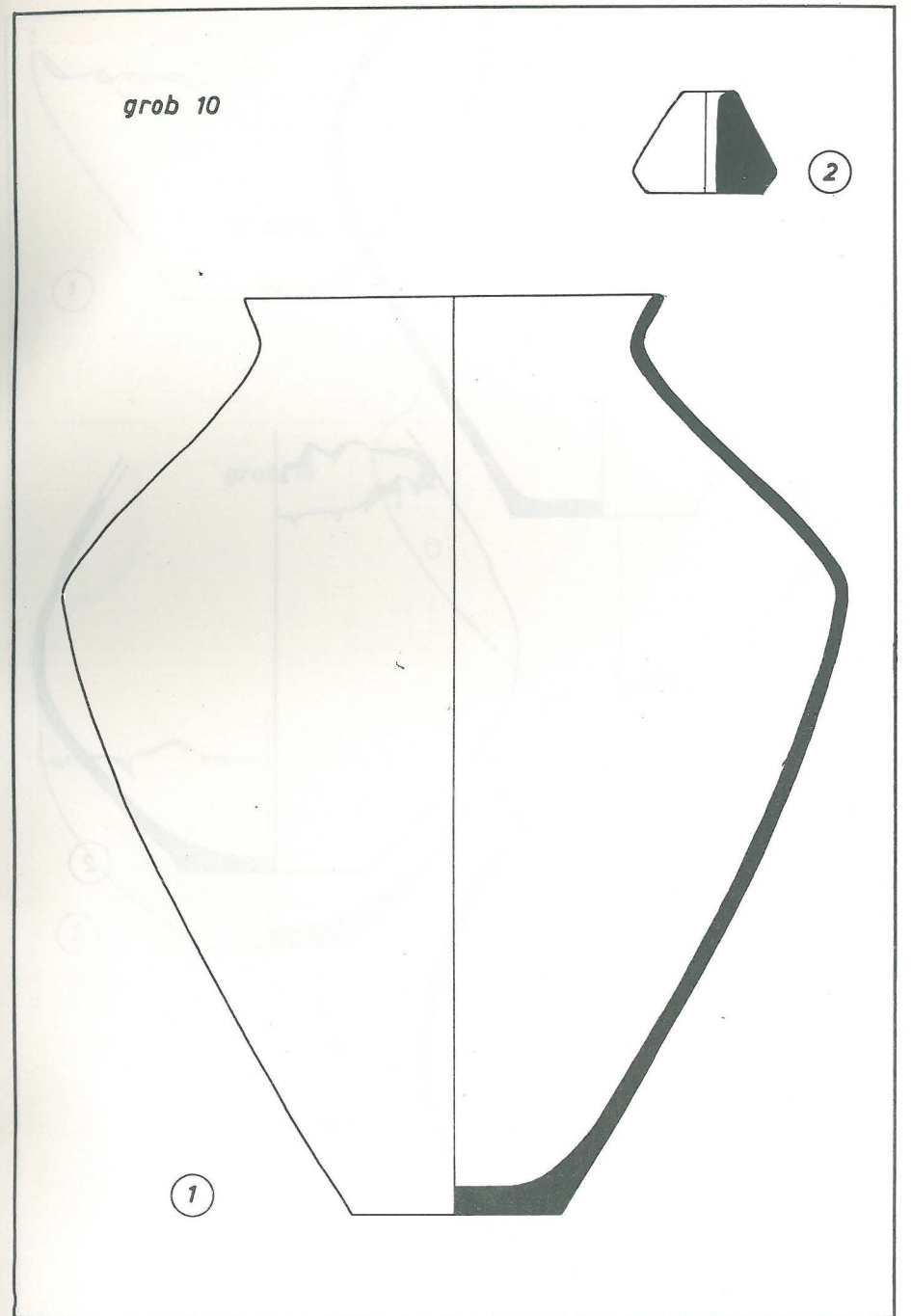
Novo mesto — Mestne njive. Sporadične najdbe. — Sporadične Funde.  
 1, 2a, 2b 2c = 1/6; 2 = 1/6



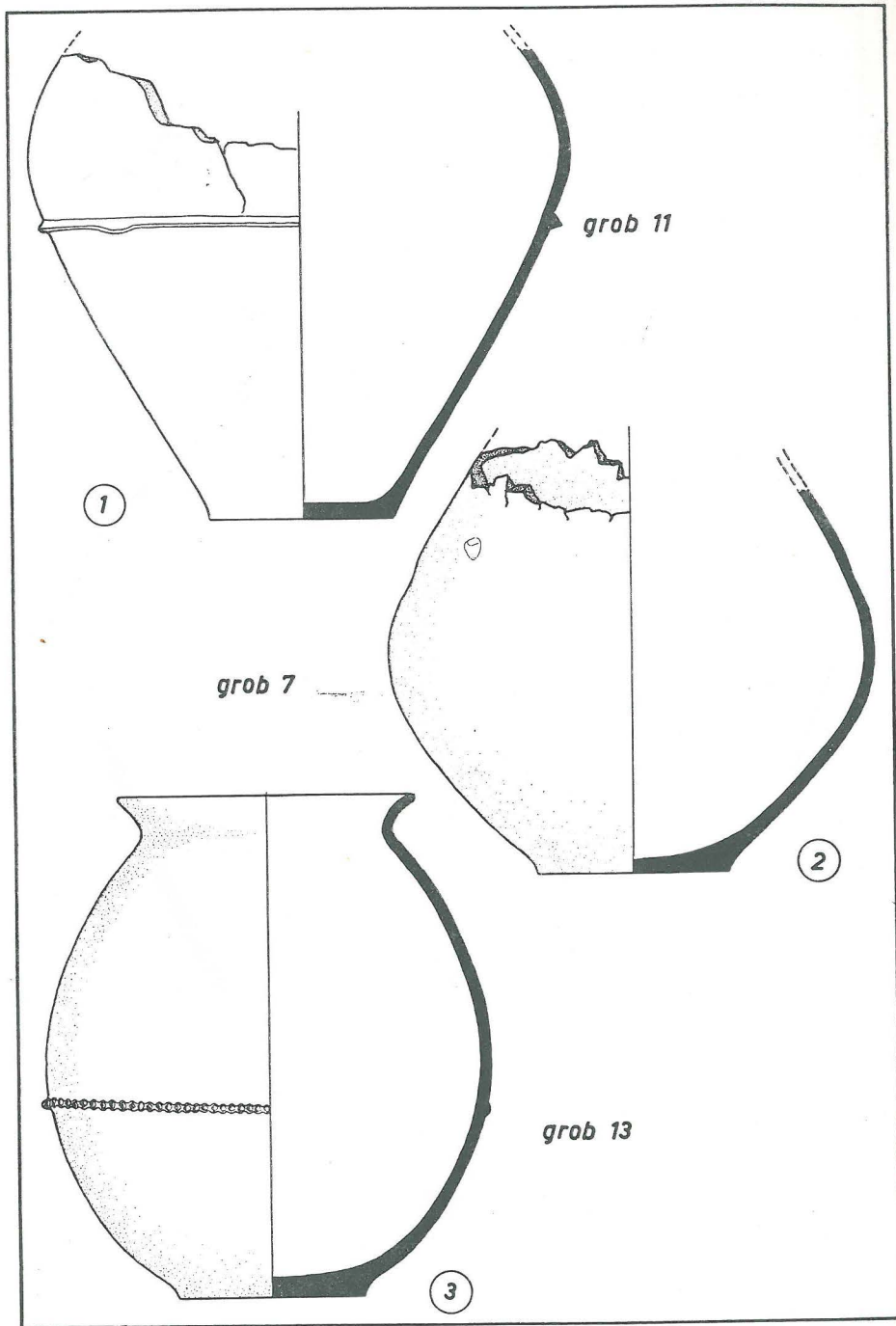
Novo mesto — Mestne njive  
 1, 2, 3, 5, 6 = 1/6; 4, 7 = 1/2



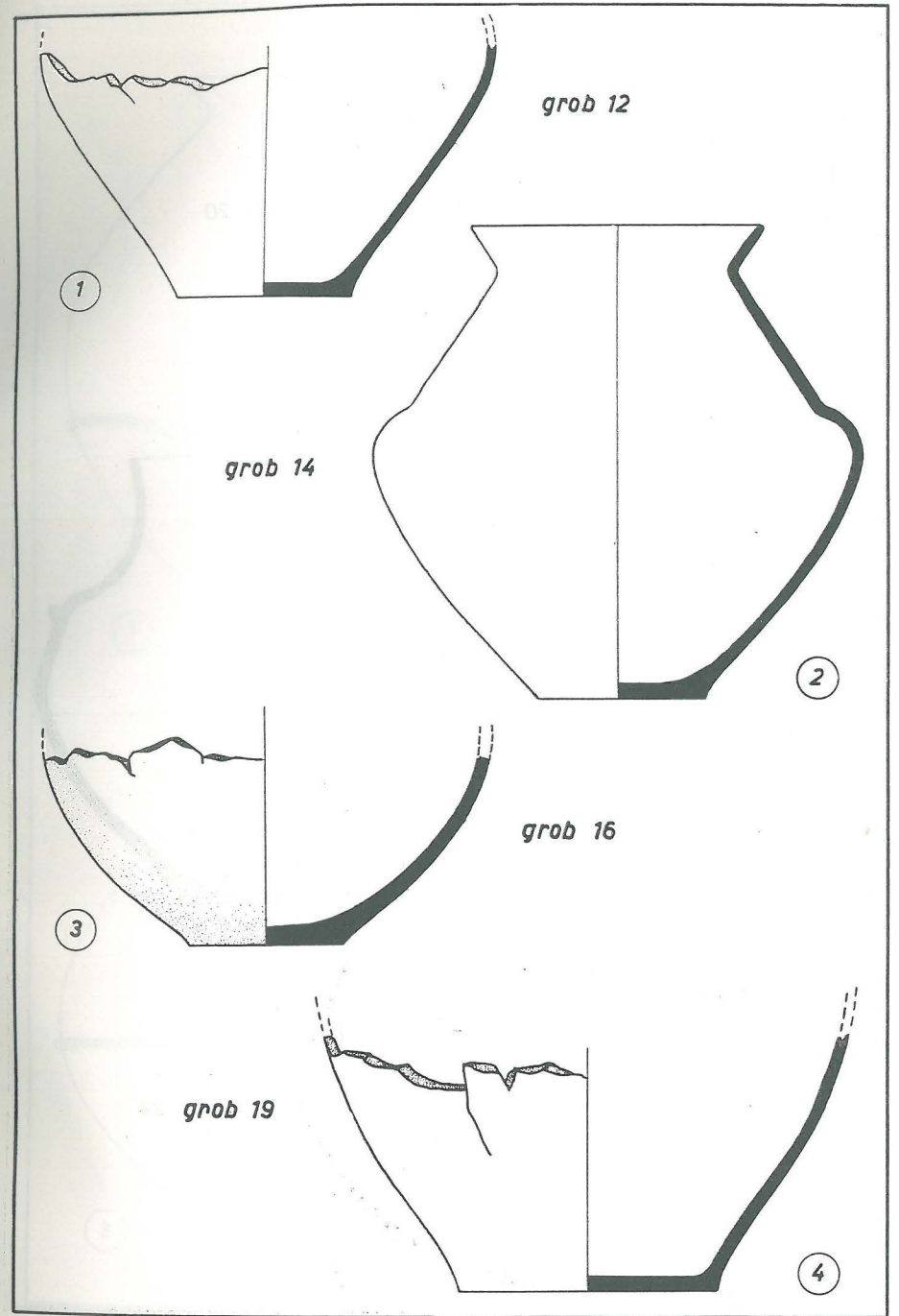
Novo mesto — Mestne njive  
1-3 = 1/6



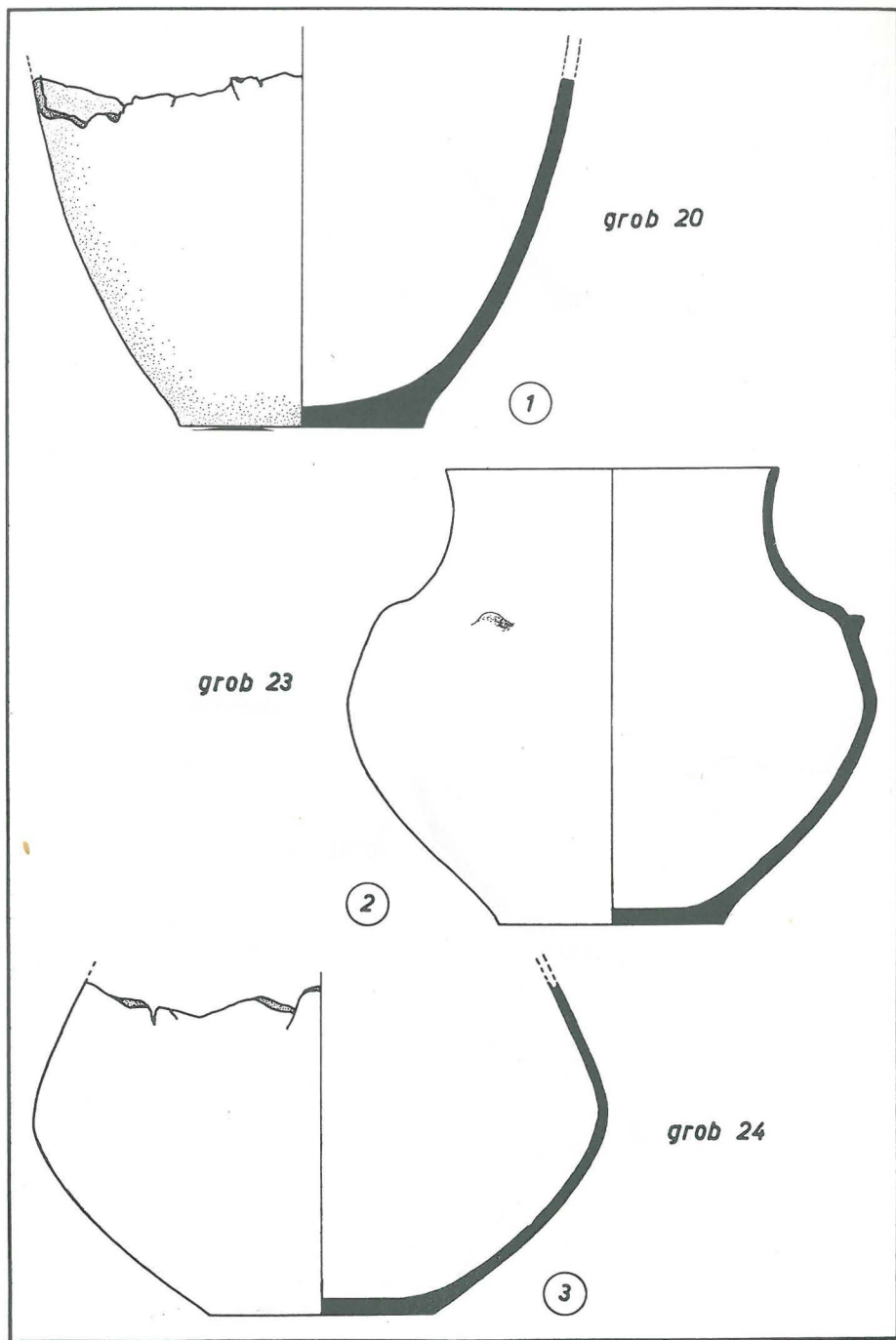
Novo mesto — Mestne njive  
1 = 1/6; 2 = 1/2



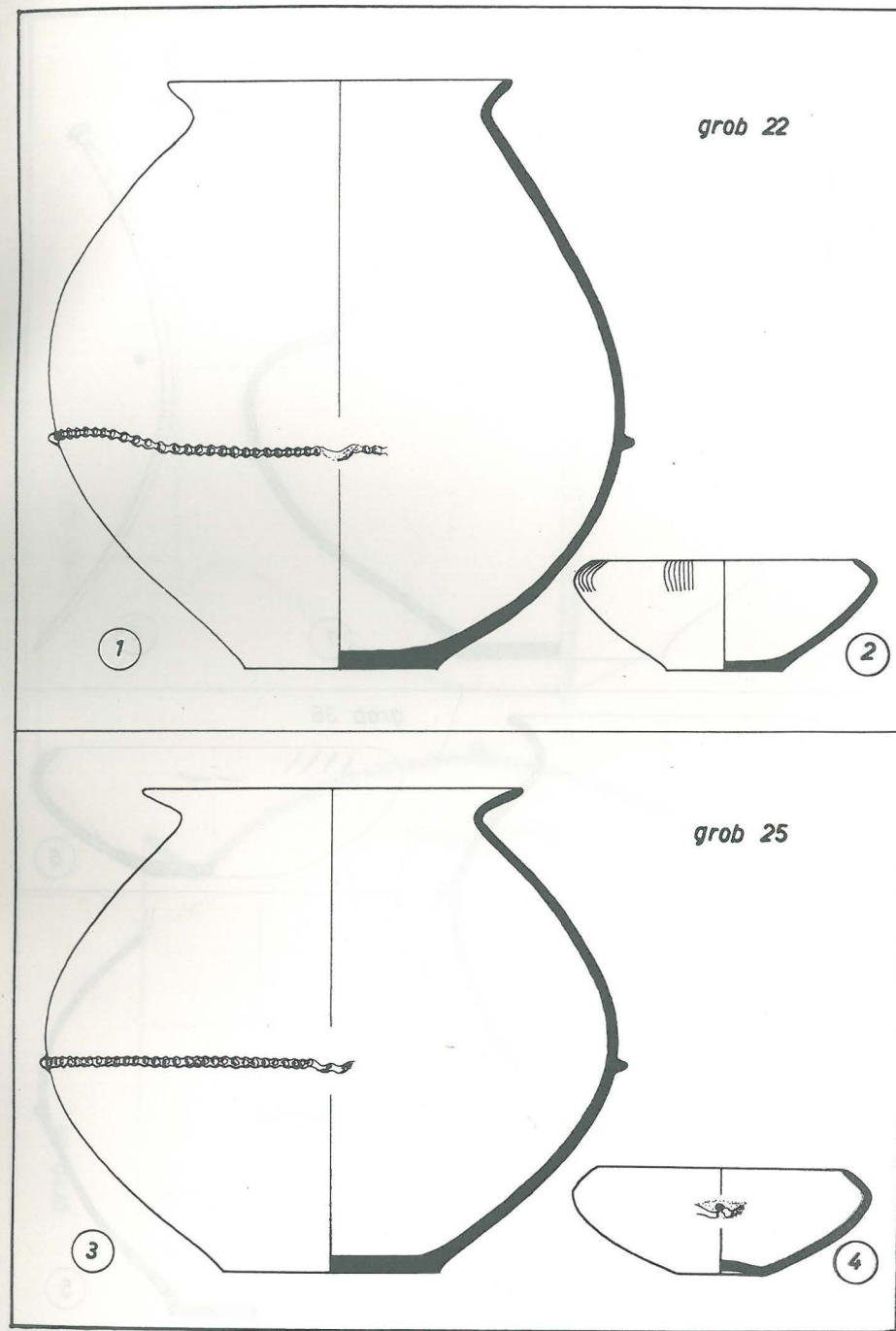
Novo mesto — Mestne njive  
1-3 = 1/6



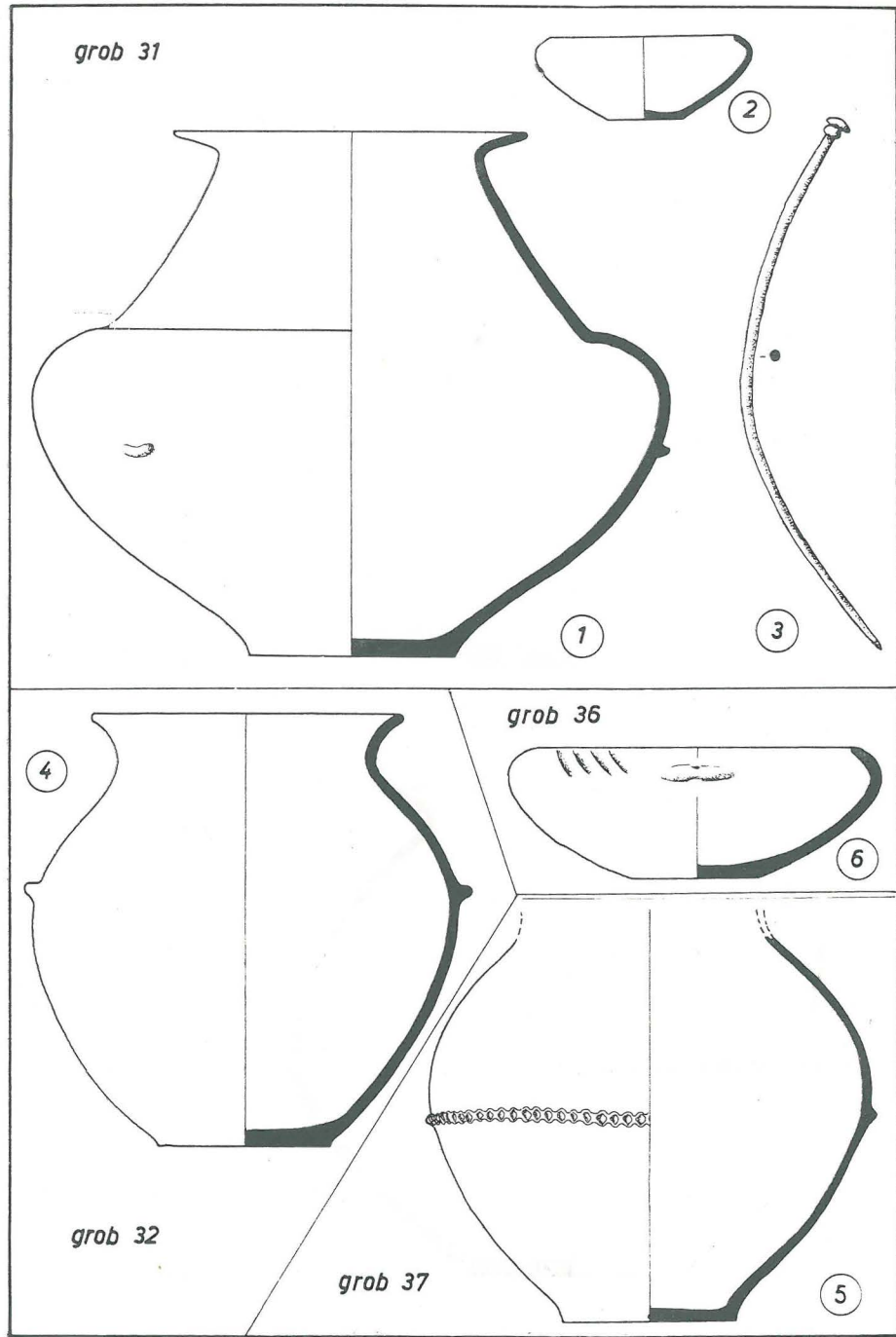
Novo mesto — Mestne njive  
1-4 = 1/6



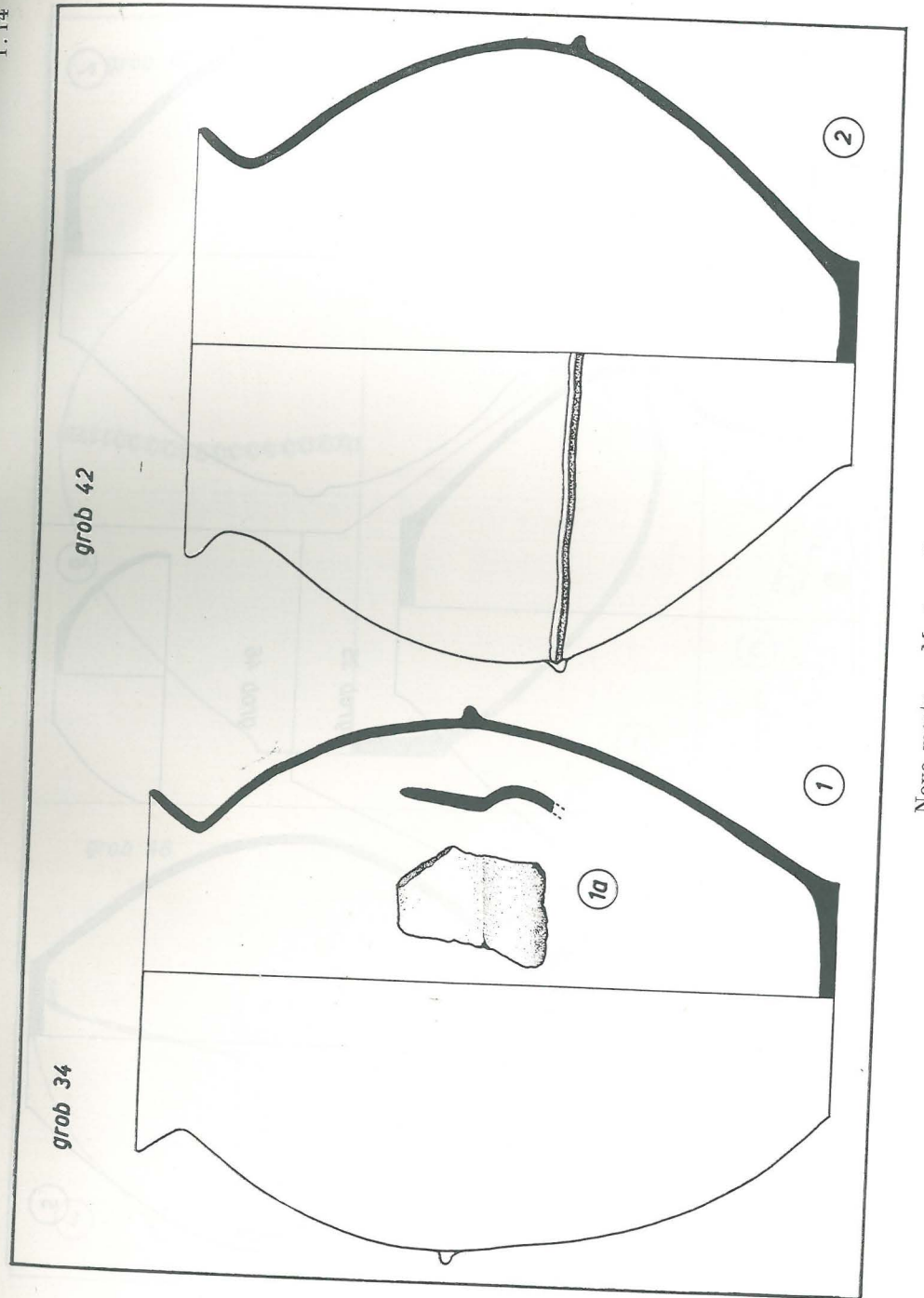
Novo mesto — Mestne njive  
1-3 = 1/6



Novo mesto — Mestne njive  
1-4 = 1/6

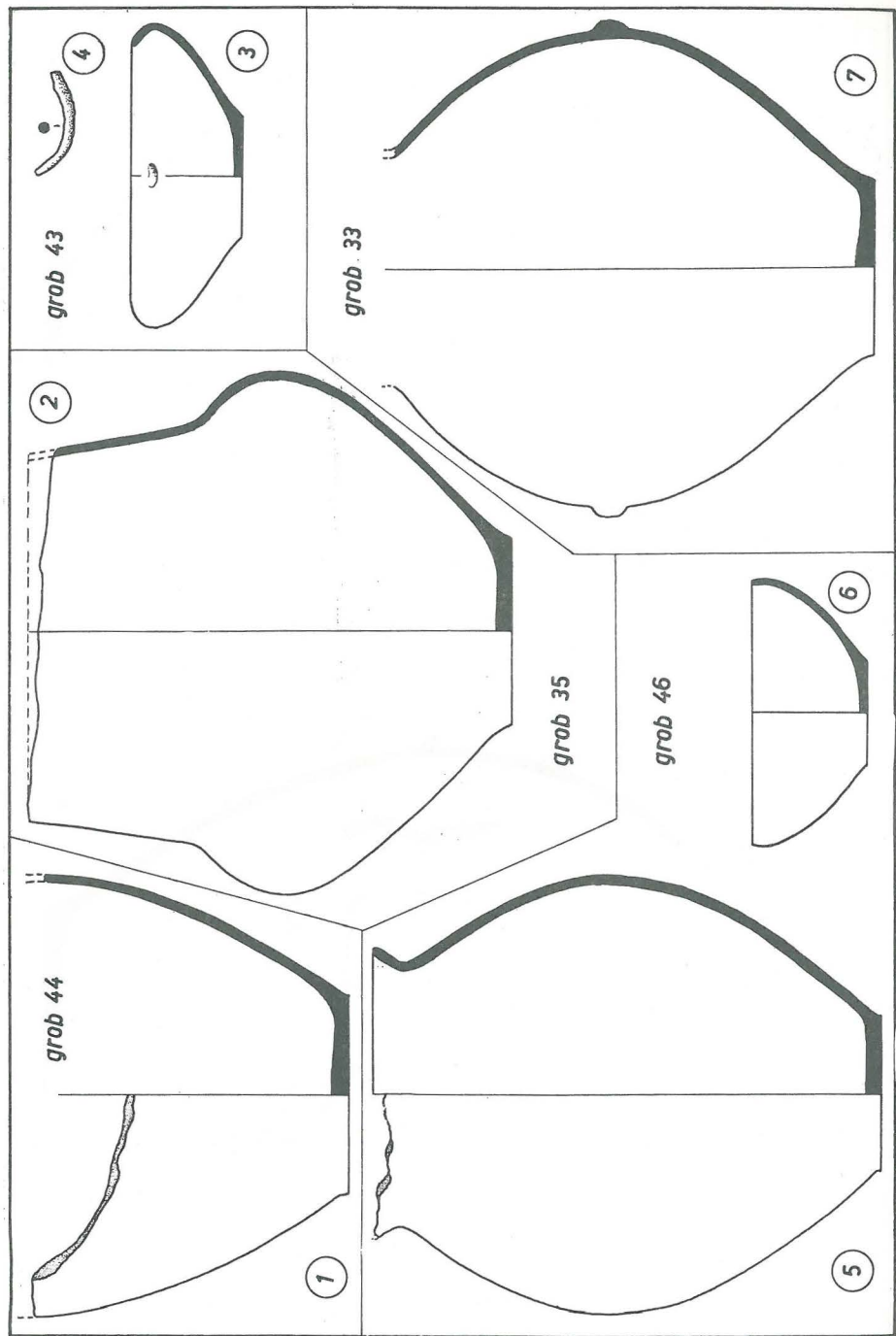


Novo mesto — Mestne njive  
 1, 2, 4, 5 =  $\frac{1}{6}$ ; 3 =  $\frac{1}{2}$ ; 6 =  $\frac{1}{4}$

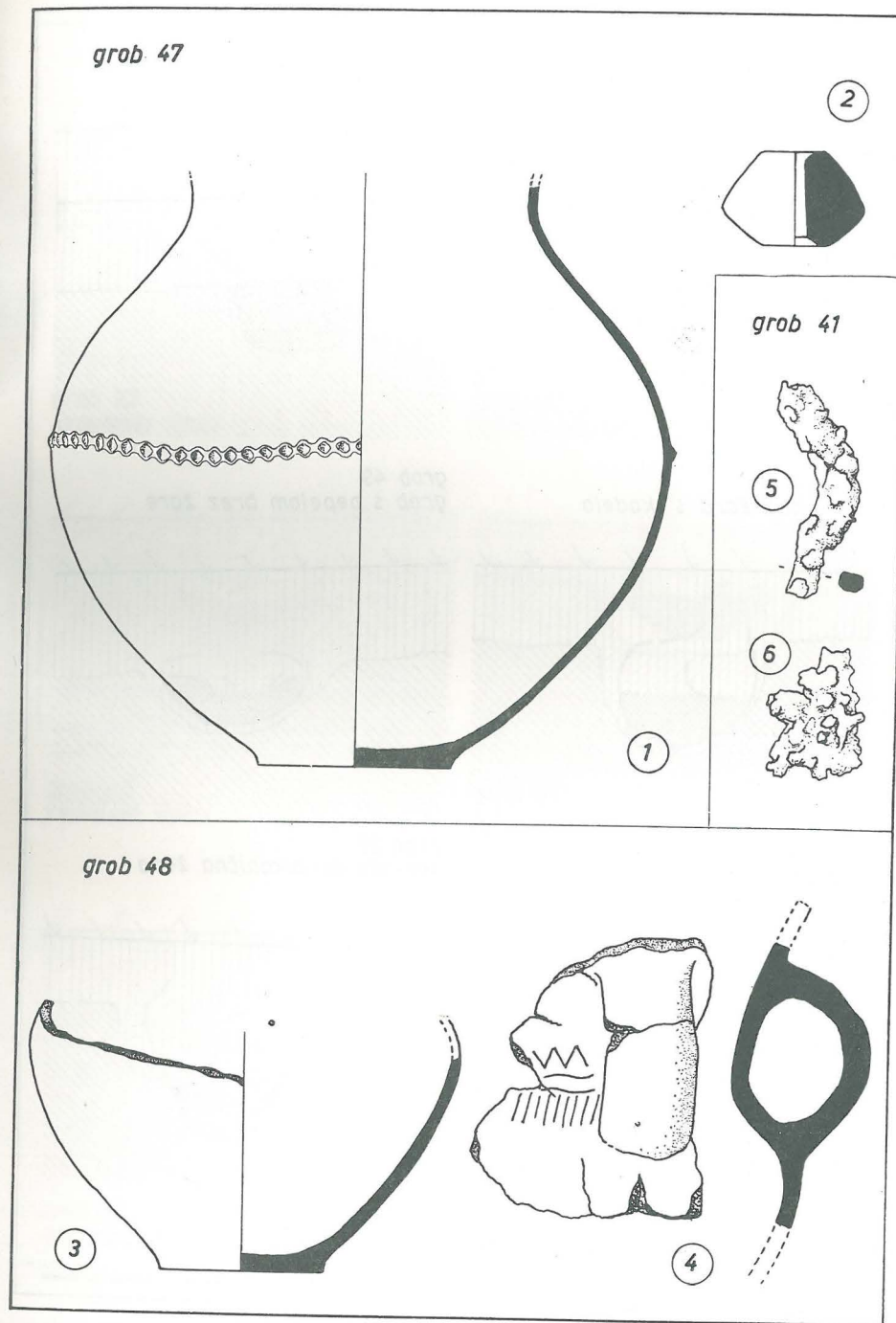


Novo mesto — Mestne njive  
 1, 2 =  $\frac{1}{6}$ ; 1a =  $\frac{1}{2}$



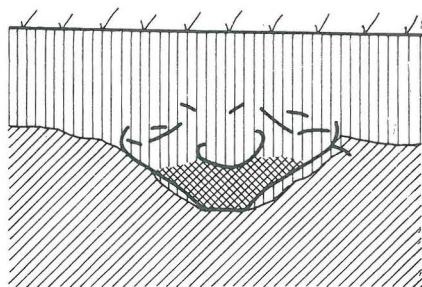


Novo mesto — Mestne njive  
1, 2, 3, 5-7 = 1/6; 4 = 1/2

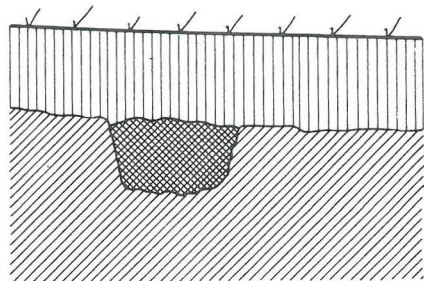


Novo mesto — Mestne njive  
1, 3 = 1/6; 2, 4-6 = 1/2

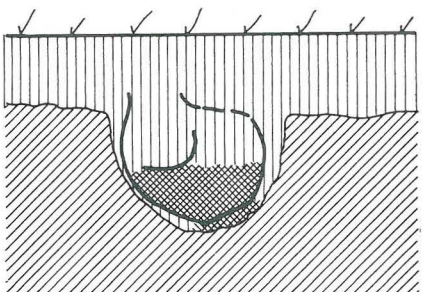
PREREZI ZNAČILNIH GROBOV



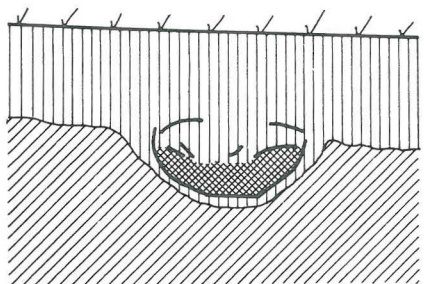
**grob 31**  
bikonična žara s skodelo



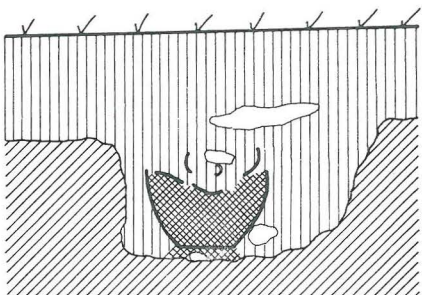
**grob 49**  
grob s pepelom brez žare



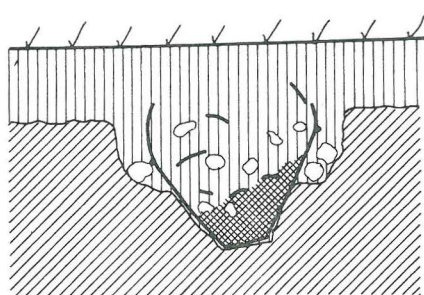
**grob 46**  
vrečasta žara s skodelo



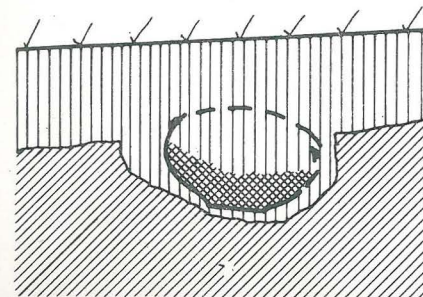
**grob 37**  
okroglasto-bikonična žara



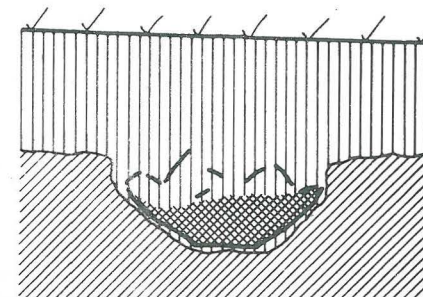
**grob 43**  
kroglasta žara s skodelo



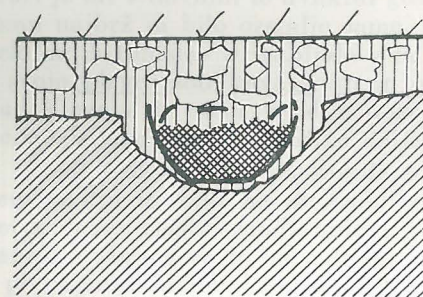
**grob 36**  
vedrasta žara



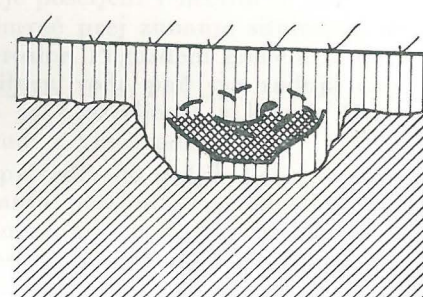
**grob 32**  
kroglasta žara



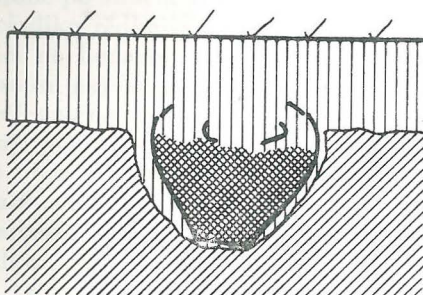
**grob 35**  
žara s koničnim vratom



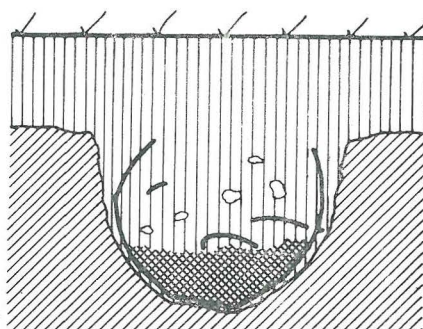
**grob 44**  
vedrasta žara



**grob 48**  
bikonična žara z amforico



**grob 41**  
vedrasta žara s skodelico



**grob 42**  
okroglo-bikonična žara

