

## RIFNIK

Arheološki izsledki in problematika

LOJZE BOLTA

*Pokrajinski muzej, Celje*

Skušal bom v skopih potezah prikazati dosedanje delo in rezultate na Rifniku, tem pomembnem najdišču, ki je do neke mere že našlo mesto v slovenski arheologiji.

Na južnem robu manjše dolinice, ki se širi od Štor pri Celju mimo Šentjurja pa tja do Šmarja, stoji zanimiv, zaradi izredno dominantne oblike daleč po celjski okolici viden hrib — Rifnik (sl. 1). Visok je 570 m. Proti severu strmo pada, južna stran pa je položnejša. Z južne strani je bil tudi dostop na naselbino.

Najprej je bilo odkrito grobišče in sicer že v 80 in 90 letih prejšnjega stoletja. Tu mislim prazgodovinsko grobišče. To moram posebej poudariti, ker bo kasneje govora še o enem grobišču.

Grobovi so plani. Žara je običajno položena enostavno v zemljo in le na vrhu pokrita s kamenito ploščo. Pridatki so običajno položeni v žaro. Poleg metalnih predmetov, ki pa so običajno bolj redki, ima skoraj redno vsak grob žaro in jajčastoovalen lonec in skodelo. Ornament na žarah se le redko pojavlja. Kolikor ga pa poznamo, je to navadno samo aplicirano plastično rebro z odtisi prstov ali kakega topega predmeta. Metalni predmeti so ali bronasti ali železni, dekorativni ali uporabni. Sem spadajo razne ovratnice, prstani, igle in pa sulice ter sekire. Posebno na tako imenovan »Noppenring« bi hotel opozoriti, ker spada med starejše železodobno gradivo grobišča.

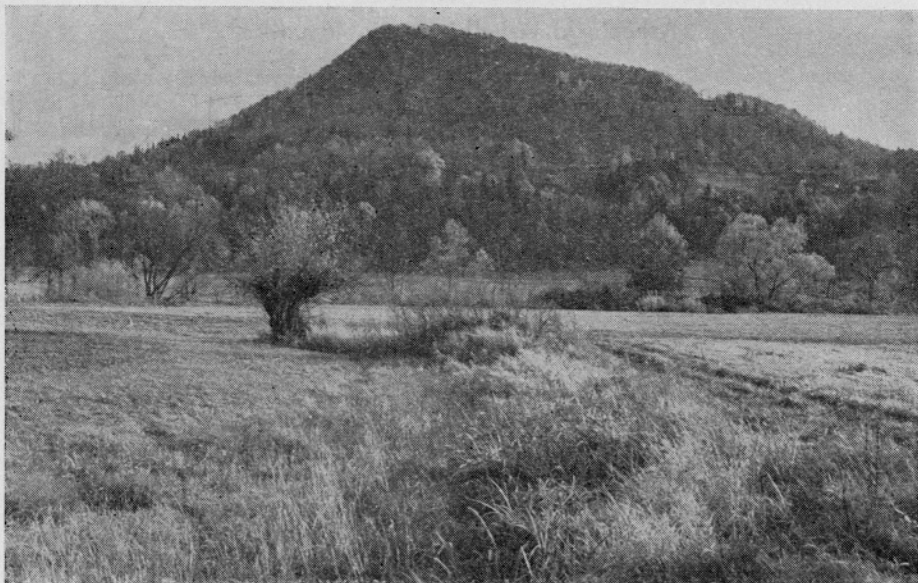
Skoraj vsaka žara, tudi tiste, ki niso ornamentirane, pa ima na zgornji, kakor na spodnji tretjini po 3 ali po 4 simetrične plastične držaje. Zgornjo vrsto držajev si posamezni avtorji razlagajo tako, da so bili izključno v ta namen, da si lahko takoj določil lego spodnjega držaja. Žare so zelo podobne žaram z Vač.

Raziskovanja naselbine se je že med obema vojnama lotil Walter Schmid. Odkril je tlorise štirih ilirskih hiš, razen tega pa še povsem ločeno naselbino, ki jo je on razglasil za vzhodnogotsko; o tem bo govora še v nadaljevanju referata.<sup>1</sup>

<sup>1</sup> W. Schmid, Die Fortschritte der vorgeschichtlichen Forschung in Südsteiermark zwischen den beiden Weltkriegen. ZhVSt 56, 1945, 141, Taf. VII, VIII; isti: Das ostgotische Dorf auf dem Reichenegg bei Anderburg. Untersteirischer Kalendar 1944, 80.

Že sedaj pa bi rad naglasil, da se je Pokrajinski muzej ravno zaradi te nekoliko presenetljive in verjetno tendenciozne datacije odločil, da bo raziskovanje naselbine nadaljeval.

Spodnje plasti ilirske naselbine na Rifniku izkazujejo še starejše elemente. Gradivo obsega več glinastih zajemalk, več fragmentov keramike in 2 kamenita nožiča. Čas nastanka pada v isti čas kakor npr. Zbelovo in številna druga najdišča prehoda iz neolitika v bronasto dobo.<sup>2</sup>



Pogled na Rifnik s severa. Foto Sadar  
Abb. 1. Rifnik vom Norden. Photo Sadar

Naselbina je na samem vrhu. Hiše so grajene v temeljih iz suhega zidu, stene lesene, ometane z obeh strani z ilovko. Več kosov hišnega lesa in lopa se je ohranilo.

Hiše so pravokotne oblike, običajno z dvema prostoroma. Le ena od stavb odstopa od tega pravila. Pri njej je zaključek apsidalen. Tla so iz sphane, delno močno prežgane ilovke.<sup>3</sup>

Med ruševinami stavb in ob njih smo našli večje količine keramike: kot najstarejše bi navedel fragmente skodel s kaneliranim zgornjim robom (»Turbanrandschale«). Med starejše elemente spada tudi bronasta igla in glavica bronaste igle. Primerjalno gradivo za našete bronaste okrasne predmete bi našli v Veliki gorici, v Dobovi in na Pobrežju pri Mariboru.

<sup>2</sup> L. Bolta, Neolitska naselbina na Rifniku pri Šentjurju. AV 15/14, 1962—1965 (1965), 287 sl.

<sup>3</sup> L. Bolta; Ilirska naselbina na Rifniku pri Šentjurju. Celjski zbornik 1959, 258 sl.

Največ materialnih elementov pripada Ha C stopnji. Grobna keramika je, kakor smo že omenili, predvsem zastopana z večjimi žarami, ki razen plastičnih držajev in morda še apliciranega plastičnega rebra nimajo drugih ornamentov.

Večjo pestrost ornamentike kaže keramika na naselbini. Tehnika ornamenta je običajno plitka kanelura, ornament ali viseči trikotniki, koncentrični krogi ipd. Ti motivi se pojavljajo predvsem na večjih posodah. Poleg teh pa je še drug tip keramike, manjše posode iz črno žgane gline, ornamenta so tu vrezani, včasih imamo tudi primere inkrustacije. Tudi nekaj fragmentov slikane keramike smo našli. Metalni predmeti so na naselbini razmeroma maloštevilni. Iglo in prstan iz starejše faze sem omenil že zgoraj. Poleg kačaste fibule so bili na naselbini odkriti tudi dve očalarki in vozlasta vaška fibula.

V gradivu, ki je na Dunaju, je tudi nekaj čolničastih fibul. Med starejše tipe fibul spada prav gotovo dvojnopetljasta fibula z obročkoma. F. Starè datira ta tip v začetek faze Vače I. Čolničasti fibuli, ki sta na Dunaju, datira Starè v zgodnji čas faze Vače II.<sup>4</sup> Za še nekoliko mlajši fragment kačaste fibule in kot zaključek razvoja starejše železnodobnih fibul lahko imamo naslednjo fibulo, po H. Müller-Karpeju »ostnorische Tierkopffibel«, ki jo poznamo pri nas tudi iz Kranja. S. Gabrovec jo datira v V.—IV. stol.<sup>5</sup>

Latenski elementi so razmeroma skromni. Našli so se le sporadično na sami naselbini kakor tudi na prvem sedlu pod samim vrhom. Zaenkrat smo našli samo par fragmentov grafitirane keramike. W. Schmid omenja z Rifnika srednjelatensko fibulo iz železa.<sup>6</sup> Pri sondiranju terena pod naselbino pa smo končno našli še keltski novc, ki ga po Pinku lahko opredelimo v hrvaško grupo, in sicer varaždinski tip.<sup>7</sup>

Rimska naselbina, zgrajena tudi na vrhu hriba, a povsem ločeno od ilirske naselbine, je dokazana od II. stoletja dalje. To datacijo opravičuje Hadrijanov novc kakor tudi nekaj fragmentov keramike in sidrasta fibula. Različna kvaliteta zidov, še danes ohranjenih na Rifniku, kaže na več gradbenih period, od druge pol. II. stol., ko se prvič naseljujejo na gori iz varnostnih razlogov, pa vse do preseljevanja narodov v VI. stol. Za naselitev v tem času imamo močan dokaz v razmeroma bogatem grobišču te dobe.<sup>8</sup>

Vsaka mlajša gradbena faza kaže močan padec solidnosti gradnje. Po skopih Schmidovih zapiskih s planom izkopavanj in zadnjimi raziskovanji v letih 1962 in 1963 lahko danes ugotovimo 6 stavbnih objektov. Sodeč po kvaliteti zidov, bi stavbi, odkriti v letu 1963, spadali med najmlajše stavbe

<sup>4</sup> Fr. Starè; Prazgodovinske Vače. Ljubljana (1954), Priloga 5.

<sup>5</sup> S. Gabrovec; Mesto Kranj v prazgodovini. 900 let mesta Kranja. Kranj (1960) 19, T. 4, 9, 11.

<sup>6</sup> W. Schmid, Südsteiermark im Altertum (Hausmann, Südsteiermark). Graz (1925) 12.

<sup>7</sup> K. Pink, Einführung in die Keltische Münzkunde. Archaeologia Austriaca 6, 1950, 45. T. 105, 107.

<sup>8</sup> Leta 1960 je tov. Bohinc Fanika našla v svojem vinogradu bronasto pasno spono elipsaste oblike. Na mestu, kjer jo objame konec trna je rahlo stanjšana. Obe ovalni strani sta ornamentirani s po tremi kanelurami. Trn manjka. T. 6: 6. Na osnovi te najdbe smo pričeli z raziskovanjem poznoantičnega grobišča.

poznoantične naselbine. V eni omenjenih hiš so bila vidna tri ognjišča, ki so bila kar med živimi skalami. V prostoru samem je bilo odkritih več predmetov, predvsem okovja za vrata in okna, fragmenti stekla in fragmenti keramike. Kosi žlindre, odkriti v hiši z ognjišči, bi govorili za kovačnico.

Schmid pa v svojem poročilu omenja prav solidno grajene in s centralnim ogrevanjem ter mozaičnim tlakom opremljene zgradbe. Že ohranjenost zidov, ki so že preko 20 let odkriti in nekonservirani, kaže na daleč solidnejšo gradnjo.

Razen omenjenih hiš je bil v letih 1962 in 1963 odkrit tudi antični obrambni zid. Ta se je raztezal na južni strani, ki je po naravi položnejša. Dolžina zidu od vzhodnega do zahodnega roba naselbine znaša 221 m. Na zahodnem robu je ob zaključku debel 1,20 m, povrh tega pa še okrepljen s kontraformnim zidom. Debelina zidu po dolžini močno variira. Na mestih, kjer je najtanjši, pa je kljub temu še vedno debel 70 cm. Kontrafor je tudi na nasprotnem koncu.

Približno na sredini obrambnega zidu je ohranjena stražarnica, po vsem videzu edina v sklopu zidu, ker leži približno na sredini. Na obeh koncih pa o kaki stražarnici ni sledu, razen tega pa tam tudi ne bi imela posebnega strateškega pomena. Stražarnica je velika  $5,30 \times 3,50$  m. S svojo notranjo steno leži v liniji obrambnega zidu. Vendar kaže, da je bila stražarnica kasneje prezidana in uporabljena kot stanovanjski prostor. Vhod v stražarnico, ki je bil prvotno iz notranje strani, je namreč zazidan, novi vhod pa napravljen v zunanji steni.

Čas nastanka zidu postavljamo v konec II. in v III. stol., čas, ki se ujema tudi z začetkom gradnje obrambnega sistema v rimski Celeji. Grobišče na južnem pobočju pod vrhom, ki je bilo odkrito po naključju, je dosedaj le delno prekopano. Odkopanih je le 29 grobov, od katerih jih je s pridatki le 14. Skeleti so razmeroma slabo ohranjeni. Posamezni grobovi tudi niso bili v celoti ohranjeni. Temu je manjkala lobanja, drugemu zopet okončine. Manjkajoči deli so bili v posameznih primerih odkriti na drugih mestih. Skratka, vsi znaki kažejo, da je bilo grobišče pri rigolanju vinograda že delno uničeno. Če se grobišče razteza po vsej ravnici, je do sedaj odkopanega komaj slabo petino.

Skeleti so ležali v iztegnjenem položaju in na hrbtu, z obrazom obrnjenim proti vzhodu, z manjšimi odkloni v posameznih primerih. Te moramo po vsej verjetnosti pripisati različnim letnim časom. Globina grobnih jam je razmeroma plitva (30–66 cm). Pokojnika so položili v grob brez krste. V nobenem od grobov ni najmanjših sledov lesa ali žebeljev. Večina grobov je brez obloge, razen dveh otroških in 1 odraslega skeleta, ki so delno obdani z vencem kamenja.

Na grobišču je nekaj posameznih kosti. Tako je 103 cm zahodno od groba 17 v globini 38 cm ležal fragment lobanje, 87 cm zahodno od groba 18 v globini 50 cm fragment lobanje in 60 cm proti jugu fragment rok v globini 28 cm. Izredno plitev je grob 27, to pa zaradi umetne terase, ki so jo izkopali za brajdo, skelet pa je ležal tik pod teraso. Južno od skeleta 18 je ležal v globini 35 cm fragment bronaste igle. Zunanjih znakov grobov ni bilo mogoče ugotoviti in jih po vsej verjetnosti tudi ni bilo. V plasti



nad grobovi, v enem primeru (grob 14) pa kar v grobu, je bilo več kosov žindre in prazgodovinske keramike, kar si lahko razložimo z dejstvom, da moramo računati na močan premik prazgodovinskih predmetov, ki jih je z vrha nosila s seboj erozija.<sup>9</sup>

#### Grob 1

#### Opis grobov

Slabo ohranjen skelet. Manjkajo lobanja in ključnici. Uničeni verjetno pri rigolanju. Globina grobne jame: 36 cm; dolž.: 123 cm. Brez pridatkov.

#### Grob 2

Slabo ohranjen ženski (?) skelet. Manjka medenična kost in del vretenc. Roke ohranjene le fragmentarno. Od lobanje ohranjeni čeljusti, zaušesne kosti in dno lobanje. Globina 40 cm; dolž.: 158 cm. Pridatki: dva bronasta uhana iz žice s pentljo. Dva steklena bisera v bronastem okviru in fragment perforirane bronaste pločevine, ki pripada uhanom s košarico. Ohranjenih je tudi nekaj podolgovatih steklenih biserov ogrlice (modrih, belih in rjavkastih) (T. 1: 5—7).\*

#### Grob 3

Odlično ohranjen moški grob. Globina 60 cm; dolž.: 150 cm. Brez pridatkov.

#### Grob 4

Slabo ohranjen ženski skelet. Lobanja je razbita. Od trupa so ohranjeni le spodnji deli rok. Ohranjena dolž.: 92 cm; globina: 44 cm. Pridatki: okrog spodnje čeljusti nekaj drobnih steklenih biserov.

#### Grob 5

Slabo ohranjen otroški skelet, obdan s kamnjem. Starost pod 6 let (ima ohranjeno še mlečno zobovje). Ohranjeni so le del lobanje in spodnja čeljust, ključnica in spodnje in zgornje okončine. Dolžina groba: 117 cm, dolž. skeleta: 89 cm, globina: 66 cm. Brez pridatkov.

#### Grob 6

Ohranjeni le spodnji del lobanje. Globina groba: 66 cm. Pridatki: ob lobanji 2 srebrna uhana iz uvite žice in steklena perla temno modre barve, 60 cm vzhodno od lobanje — nekako v višini bokov — majhen lonček iz temno sivo žgane gline (T. 1: 1—4).

#### Grob 7

Slabo ohranjen ženski skelet. Dolžina 140 cm, globina 42 cm. Pridatki: ob lobanji 2 zlata uhana s košarico v obliki šesterokrake zvezde. Pod spodnjo čeljustjo daljša bronasta igla in ostanki ogrlice iz jantarjevih in steklenih jagod. Na desni roki bronast prstan. Ob levi roki, ki je slabo ohranjena, fragment kosti, verjetno od vretenca, ki je prepojena z zeleno patino. Med koleni je bil ploščat koščen obroček. Na mestu manjkajočega prsnega koša je bil bronast gumb (T. 2: 1—8).

#### Grob 8

Dobro ohranjen moški skelet. Dolžina skeleta 177 cm, globina 48 cm. Pridatki: ob levem boku je imel bronasto pasno spono z geometrijskim ornamentom. Ohranjena je v treh delih (T. 1: 8).

<sup>9</sup> V. Kolšek, Rifnik v antiki. Celjski zbornik 1965, 281.

\* Vse risbe je napravila L. Savernik, za kar se ji na tem mestu najlepše zahvaljujem.

*Grob 9*

Slabo ohranjen ženski skelet. Manjkajo medenična kost, hrbtenica in rebra. Dolž.: 159 cm, globina: 60 cm. Pridatki: na vsaki strani lobanje po 1 bronast uhan s poliedrom. Polieder iz steklenih ploščic, vloženi v bronast okvir. Na prsih »vzhodnogotska« fibula s petimi kraki. Na spodnji strani fibule so bili še vidni ostanki tkanine. Ohranjeni so posamezni stekleni biseri ogrlice (T. 5: 4).

*Grob 10*

Od skeleta ohranjen le desni femur. Na mestu, kjer bi morala ležati lobanja, le uhani. Dolžina, merjena »od lobanje« do konca femurja, je 110 cm, globina 53 cm. Pridatki: dva fragmentirana uhana s pentljo (podobno kot v grobu 2), ogrlica iz steklenih in jantarjevih jagod. Na risbi je tudi del lobanjske kosti, popolnoma prepojen z zeleno patino (T. 4: 1—4).

*Grob 11*

Razmeroma dobro ohranjen moški skelet. Dolžina 180 cm, globina: 54 cm. Brez pridatkov.

*Grob 12*

Slabše ohranjen ženski skelet. Ohranjena dolžina: 154 cm, globina: 70 cm. Pridatki: bronasta zapestnica z nesklenjenima koncema, ki se končujeta v živalski glavici. Na vsaki strani lobanje 1 uhan s kocko s prirezanimi robovi (polieder); večje ploške so ornamentirane s krožci in piko v sredini. Razen tega pa še ogrlica iz steklenih jagod. Ob desni strani skeleta je bil večji kamen (T. 4: 5—7).

*Grob 13*

Zelo slabo ohranjen grob. Odkopane le zgornje in spodnje okončine. Ohranjena dolžina: 124 cm, globina: 72 cm.

*Grob 14*

Slabo ohranjen ženski skelet. Od lobanje so ostali le posamezni kosi. Dolžina: 145 cm, globina: 72 cm. Pridatki: ob levi strani lobanje je manjši bronast uhan iz žice, ki je na enem koncu odebeljena v obliki površne kocke. Na desni strani lobanje okrogla fibula. Od fibule ohranjena le obod in spodnja ploščica. Na broški so vidni ostanki tkanine. Ohranjenih je tudi nekaj zelenkastih steklenih jagod ogrlice (T. 5: 2—4). Vprašanje je, če spada h grobu fragment bronaste ilirske zapestnice (T. 5: 1).

*Grob 15*

Zelo slabo ohranjen skelet. Ohranjena dolžina 114 cm, globina: 95 cm. Brez pridatkov.

*Grob 16*

Slabo ohranjen moški skelet. Lobanja ni ohranjena. Na prstu leve roke je imel železen prstan-obroček, ploščatega preseka. Ob desnem boku bronasta pasna spona. Dolžina skeleta: 174 cm, globina: 46 cm (T. 5: 5—6).

*Grob 17*

Slabo ohranjen otroški skelet, obdan s kamenjem. Globina: 56 cm, širina kamnite obloge: 47—72 cm, dolžina: 131 cm. Brez pridatkov.

*Grob 18*

Razmeroma dobro ohranjen ženski skelet. Manjkata hrbtenica in medenična kost. Dolžina skeleta 128 cm, globina 52 cm. Pridatki: levo in desno ob lobanji po

1 uhan s kocko (bolj pravilno: s kvadrom) s prirezanimi vogali. Vse večje ploskve, tudi končna, so ornamentirane s krožcem in piko v sredini. Razen tega je bila v grobu še ogrlica iz steklenih jagod, različne oblike (T. 5: 7—8).

#### Grob 19

Moški skelet. Glava in okončine dobro ohranjene. Manjkajo pa kakor pri večini peta in prsti. Dolžina: 147 cm, globina: 90 cm.

#### Grob 20

Razmeroma slabo ohranjen, verjetno ženski skelet. Lobanja slabo ohranjena. Dobro je vidna grobna jama. Dolžina skeleta: 167 cm, globina: 102 cm. Pridatki: na medenični kosti je ležala železna zapestnica z nesklenjenima, presegačočima se koncema. Na koncih so še vidni ostanki tkanine (T. 6: 1).

#### Grob 21

Skelet (verjetno moški) razmeroma dobro ohranjen. Dolžina skeleta 171 cm, globina 45 cm. Pridatki: za temenom so ležali: 1 dvovrsten glavnik, ki pa je delno fragmentiran, bronasta pasna spona, bronasta igla-lasnica, bronast okov pravokotne oblike, ki je imel v sredini ostanke svetlo zelenega stekla (okov pozlačen). V vogalih so ohranjene zakovice za pritrjevanje na podlago; 1 fragmentiran, enorezen železen nož; 1 fragmentirano železno kresilo; 1 železno orodje s sploščenima koncema. Na medenični kosti železna ovalna pasna spona. Ob levi zaušesni kosti je bil fragment popolnoma razjedene, tanke uvite žice — verjetno ostanek uhana, ki se ni ohranil (T. 7: 1—9).

#### Grob 22

Od skeleta je ostal le del lobanje in nekaj fragmentov humerusov. Globina 40 cm. Pridatki: majhen lonček iz sivo rjavo žgane gline, mešane s kremencem. Ležal je v lobanji (T. 6: 2).

#### Grob 23

Od skeleta so ohranjeni le fragmenti femurjev in medenične kosti. Ohranjena dolžina: 72 cm, globina: 35 cm.

#### Grob 24

Dobro ohranjen moški skelet. Delno je bil obložen s kamnjem (trije kamni za glavo in dva kamna ob levi roki). Dolžina skeleta 166 cm, globina 27 cm. Pridatki: ob medenični kosti masivna bronasta pasna spona; za lobanjo bronast gumb, podoben gumb, sicer nekoliko fragmentiran, je ležal 70 cm južno od groba, ki pa pripada verjetno h grobu (T. 6: 3—5).

#### Grob 25

Izredno slabo ohranjen skelet. Ohranjeni so le fragmenti medenične kosti in fragmenti nog. Globina 32 cm.

#### Grob 26

Slabo ohranjen skelet. Obdan je z vencem lomljenca. Grob je zaradi erozije nekoliko premaknjen. Dolžina skeleta 162 cm, globina 25 cm. Brez pridatkov.

#### Grob 27

Slabo ohranjen skelet. Od lobanje ohranjena praktično le spodnja čeljust. Dolžina skeleta 145 cm, globina 10—20 cm. Brez pridatkov.

*Grob 28*

Slabo ohranjen skelet. Lobanja manjka. Dobro je vidna grobna jama. Ohranjena dolžina skeleta 157 cm, globina 40 cm. Brez pridatkov.

*Grob 29*

Slabo ohranjen skelet. Odkriti so bili le deli lobanje, levi humerus in desni femur in nekaj fragmentov spodnjega dela roke. Ohranjena dolžina 129 cm, globina 52 cm. Brez pridatkov.

## TIPOLOGIJA IN KRONOLOGIJA POZNOANTICNEGA GROBIŠČA

Uhan i: Na našem grobišču je zastopanih več tipov uhanov. Vsi so bolj ali manj podobni uhanom z Bleda.<sup>10</sup> Zato sem se odločil, da jih bom tipološko razdelil podobno, kot je to napravil Kastelic za Bled. Uhan s kocko ali poliedrom, kakor ga imenuje Z. Vinski,<sup>11</sup> je zastopan s tremi pari. Prvi par uhanov iz groba 9 (T. 3: 3 in T. 8: 5) ima votla poliedra, ploskve so izpolnjene s steklenimi ploščicami. Druga dva uhana iz groba 12 (T. 4: 6) imata masivni kocki s prirezanimi vogali. Večje ploskve so okrašene s krogom in piko v sredini. Podobna sta tudi uhana v grobu 18 (T. 5: 7), s to razliko, da pri teh uhanih ne moremo govoriti o kocki, temveč kvadru. Seveda so tudi v tem primeru vogali prirezani in večje ploskve ornamentirane s krožcem in piko v sredini.

Vprašanje je, če spada v to skupino tudi uhan iz groba 14 (T. 5: 5). Kocka je v tem primeru skoraj bolj podobna valju. Robovi so neizraziti in se komaj dajo slutiti. Tudi ni sledov običajne ornamentike. Možno je, da je uhan izlizen zaradi daljše uporabe ali pa gre za slabše izdelan primerek.

V našem primeru imamo torej — če pustimo ob strani uhan iz groba 14 — dva tipa uhanov po Kastelicu.<sup>12</sup> Uhana iz groba 9 spadata v skupino A I. Uhani iz grobov 12 in 18 pa v skupino A II s tem, da bi bila uhana v grobu 18 posebna inačica — če se smem tako izraziti — skupine A II.

Najbližje analogije za uhan s kocko nam ni treba iskati daleč. Imamo ga kar v Laški vasi pri Štorah.<sup>13</sup> Pozna jih tudi — kakor smo že omenili — Bled.<sup>14</sup> Srečamo pa jih tudi v Kranju,<sup>15</sup> v Ptujju,<sup>16</sup> Šmarjeti na Dolenjskem,<sup>17</sup> na več najdiščih pa tudi v Istri.<sup>18</sup> Uhani z masivno kocko s prirezanimi

<sup>10</sup> J. Kastelic, Slovanska nekropola na Bledu. Dela SAZU 15, 1960, 14 sl.

<sup>11</sup> Z. Vinski: Kasnoantička baština u grobovima ranoga srednjeg vijeka kao činjenica i kao problem. Materiali 1, 1964, 105.

<sup>12</sup> J. Kastelic, Bled, 14.

<sup>13</sup> J. Korošec, Staroslovenska grobišča v severni Sloveniji. Celje (1947) 47, sl. 45 a.; W. Schmid, (Hausmann), Südsteiermark, 24.

<sup>14</sup> J. Kastelic, Bled, 15.

<sup>15</sup> J. Zmauc, Das Gräberfeld in Lajh bei Krainburg. JZK 2, 1904, 255—274, št. 204, grob 49; W. Schmid, Die Reihengräber von Krainburg. JfA 1, 1907, 55—77, 4055, 4036.

<sup>16</sup> J. Kastelic, Bled, 16.

<sup>17</sup> J. Kastelic, Bled, 16.

<sup>18</sup> B. Marušič, Staroslovenske in zgodnesrednjeveške najdbe v Istri. AV 6, 1955, 97, sl. T. 3: 7—9.



konci so poznorimskega izvora. V tem sta si edina tako J. Kastelic<sup>19</sup> kakor tudi Z. Vinski.<sup>20</sup> Uhan s predrto kocko z vloženi steklenimi ploščicami pa je tipološko še precej mlajši.<sup>21</sup> Drug tip uhanov, najdenih na Rifniku, so uhani s košarico. Tudi v tem primeru imamo od treh parov uhanov zastopana dva tipa. Prvi tip je uhan s košarico in ušescem. Zastopan je s parom zlatih uhanov. Košarica se zvezdasto razširi v 6 krakov. V sredini je vdrelana jagoda iz bele steklene paste, trikotni kraki pa so filigransko obdelani. Steklена jagoda v sredini je pritrjena z zakovicami, ki so pritrjene na obroček (T. 2: 3—4 in T. 8: 1.)

Druga dva para uhanov (T. 1: 5—6 in T. 4: 3) imata namesto ušesca zanko. Žal sta košarici skoraj popolnoma uničeni.

Najbližje analogije našim uhanom s košarico imamo na Bledu. Bled sicer ne pozna zlatih uhanov. Po izdelavi nekoliko soroden pa je srebrni uhan z Bleda iz groba 256. Kastelic navaja razširjenost uhanov tega tipa, ki je zastopan v več inačicah. Prva je razširjena (v tem primeru je košarica konična) v langobardskih grobovih v Italiji, npr. Castel Trosino. J. Werner meni, da so uhani s košarico v langobardskih grobovih v Italiji romansko-bizantinskega izvora.<sup>22</sup>

Druga inačica tega tipa so uhani s polkrožno košarico.

B. Marušič meni, da so uhani s košarico tipičen langobardski okrasni predmet.<sup>23</sup> Kastelic pa navaja poleg langobardskih paralele iz Castel Tro sina tudi frankovsko vplivno območje z najdbami v Gundorfu in Reichenhallu.<sup>24</sup> Kronološko pa ene kakor druge stavljajo v VI. in delno še v VII. stoletje n. e. Grobišče v Laški vasi datirajo v VII. stol. ravno zaradi uhana s kocko, drugo gradivo s tega grobišča pa je še dokaj mlajše in ga etnično pripisujejo Slovanom.<sup>25</sup> Zlati uhan z masivno kocko, ki ga hrani Pokrajinski muzej v Ptuj, je po mnenju strokovnjakov izdelek poznorimske umetne obrti.<sup>26</sup> Uhan s kocko iz Šmarjete na Dolenjskem je slučajna najdba.<sup>27</sup> Kranjski primerek uhana s kocko izvira iz grobišča, ki se pripisuje Langobardom. Vedno bolj pa prevladuje mnenje, da je klasifikacija tega grobišča potrebna temeljite revizije, ker je na grobišču več antičnih oziroma romaniziranih elementov, ki jih pri dosedanjem obravnavanju grobišča sploh niso upoštevali.<sup>28</sup>

Tako uhane s kocko kakor tudi uhane s košarico smo našli v najrazličnejših najdiščih, z zelo različnim spremnim gradivom. Pri vseh je bolj

<sup>19</sup> J. Kastelic, Bled, 16.

<sup>20</sup> Z. Vinski, Kasnoantička baština, 105.

<sup>21</sup> J. Kastelic, Bled. Tu navedena še ostala literatura.

<sup>22</sup> J. Werner, Die Langobarden in Pannonien. Abhandlungen NF 55 A, B, München 1962, 81.

<sup>23</sup> B. Marušič, AV 6, 1955, 104.

<sup>24</sup> J. Kastelic, Bled, 18.

<sup>25</sup> W. Schmid, (Hausmann), Südsteiermark, 24.; J. Korošec, Staroslovenska grobišča, 47.; J. Kastelic razvija v knjigi: Slovanska nekropola na Bledu na str. 41 posebno teorijo o »dvojnih« nekropolah, kamor šteje poleg Bleda in še nekaterih drugih grobišč tudi Laško vas pri Štorah.

<sup>26</sup> J. Kastelic, Bled, 16.

<sup>27</sup> J. Kastelic, Bled, 16.

<sup>28</sup> J. Werner, Die Langobarden in Pannonien, A 125; Z. Vinski: Kasnoantička baština, 110.

ali manj jasna kronološka opredelitev, predvsem VI. stol.; bolj tvegana bi bila etnična opredelitev.

**Pasne spon:** Pasne spones so pridatki tako moških kakor tudi ženskih grobov. Na grobišču na Rifniku smo našli dosedaj 1 železno in več bronastih pasnih spon.

Bronaste pasne spones so na Rifniku zastopane v treh različnih tipih. V prvem primeru je okvir pasne spones ovalne oblike in polkrožnega preseka, stanjšana pa je na mestu, kjer je pritrjen trn. Ta je največkrat oblikovan v obliki ščita (grob 14, T. 5: 5, grob 24, T. 6: 3 in T. 8: 5). Nekoliko podobna je tudi spona iz groba 21, T. 7: 5.

Podobne pasne spones poznamo pri nas tudi iz Kranja<sup>29</sup> in Mihovega.<sup>30</sup> Potem so tu še pasne spones iz Nikitscha<sup>31</sup> in Cancelli,<sup>32</sup> s križem na ščitastem trnu. Ta ornament naj bi kazal po mnenju H. Mitsche-Märheima kakor tudi Wernerja že vpliv krščanstva. Naši primeri so pa — razen spones v grobu 21, ki je okrašena s prečnimi zarezi — neornamentirani. Drugi tip pasne spones (grob 8, T. 1: 8 in T. 8: 2), tudi bronast — z veliko primesjo cina, ima skoraj analogen primer v Kranju. Pri obeh je srednji del trikotne plošče, ki je pritrjena na usnjeno podlogo, kakor tudi razširjeni del trna nekoliko poglobljen. Kranjski primerek je okrašen z majhnimi krožci, rifniški pa samo s pikami. Preko tega poglobljenega dela je bila v našem primeru verjetno še steklena ploščica, ki se pa ni ohranila. Pasno spono s trikotnim okovom povezuje J. Werner s poznoantično pasno spono iz Carnuntuma.<sup>33</sup>

**Fibule:** V grobu 9 je bila skupaj z uhani s kocko, katerih ploskve so izpolnjene s steklenimi ploščicami, in ogrlico iz steklenih biserov najdena tudi ločna fibula s petimi žarki na polkrožno oblikovani glavi (T. 5: 4 in T. 8: 4). Glava je okrašena s plastičnimi rebri. Lok je po sredi nekoliko ojačen, vzporedno pa teče po vsaki strani še tanjše plastično rebro. Trikotni spodnji del fibule je ornamentiran s plastičnimi prečnimi rebri, ki so na koncih zaviti. Noga se končuje v povsem stilizirano živalsko glavico (?).

Ta tip fibule se običajno pripisuje vzhodnim Gotom. V našem primeru ne moremo z gotovostjo trditi, da bi bil pokojnik vzhodni Got, že preprosto zato ne, ker so v germanskih grobovih te vrste fibule v grobovih vedno paroma. Werner omenja 1 primer iz grobišča v Varpaloti (grob 15).<sup>34</sup> Teza, ki jo Werner razvija v tej zvezi, na podlagi analize lege skeletov, je zelo zanimiva. Meni, da je nosilka te fibule Langobardka, ki pa je bila žena ali sužnja Avara.<sup>35</sup>

Vinski ne izpodbija trditve B. Salina in N. Åberga, da so se ločne fibule razvile ob Pontu, od koder so jih njihovi nosilci — vzhodni Goti prinesli v Srednjo Evropo. Dopušča pa kot zelo verjetno tudi možnost samo-

<sup>29</sup> J. Žmauc, Das Gräberfeld im Laih, šte. 202 a, 207, 212, 222 d.

<sup>30</sup> A. Müllner, Typische Formen. Laibach (1900), Taf. 57., sl. 16—18, 20; J. Werner: Die Langobarden in Pannonien B, T. 59: 19—22.

<sup>31</sup> J. Werner, Die Langobarden in Pannonien, A 85, sl. 14, 1.

<sup>32</sup> Prav tam, 85, sl. 14, 2.

<sup>33</sup> Prav tam, 86, sl. 15, 1.

<sup>34</sup> Prav tam, 29.

<sup>35</sup> Prav tam, 50.

stojnega razvoja ločnih fibul v številnih poznoantičnih centrih: *Salona*, *Siscia*, *Poetovio in Aquilea*.<sup>36</sup> Ta teza, kolikor drži, bi bila brez dvoma sprejemljiva tudi za Celeio, saj vemo, da je v antiki veljala za močno gospodarsko in trgovsko središče. Tudi tu življenje najbrž ni čez noč ugasnilo.

Na delu do sedaj odkopanega grobišča je bilo v grobovih še nekaj pomembnejših grobnih pridatkov. V grobu 21 železno kresilo (T. 7: 2), koščen glavnik z rombastim ornamentom v istem grobu (T. 7: 1). V tem grobu še železen nož, bronasta igla z ušescem, bronasta in železna pasna spona in deli okovov od pasu, ki kažejo sledove pozlatitve (T. 7: 5—7).

Na grobišču so bile v več grobovih najdene tudi ogrlice iz steklenih in jantarevih jagod. Keramika je v grobovih do sedaj razmeroma slabo zastopana. Do sedaj smo našli samo dva manjša lončka. Oba sta neornamentirana, z rahlo navzven zavahanim zgornjim robom (T. 1: 1 in T. 6: 2).

Grobišče kaže po svojih dosedanjih najdbah neko posebno karakteristiko, ki ga do sedaj loči od znanih najdb zgodnjega srednjega veka s tega področja. W. Schmid je na podlagi Athalarihovega (526—534) novca pripisal grobišče enostavno vzhodnim Gotom,<sup>37</sup> čeprav ne zanika, da so poleg tega novca bili najdeni še številni novci iz III. in IV. stol. n. e. Pri izkopavanjih v letih 1962 in 1965 na grobišču nismo našli nobenega novca. Pač pa so bili odkriti na naselbini 3 novci II. (?) in III. stol. in fibula II. stol. n. e.<sup>38</sup>

Zaenkrat lahko zaključimo, da je naselbina, katere začetki segajo v prehod iz mlajše kamene v bronasto dobo in doživi svoj prvi višek v cve-toči starejši železni dobi (Ha C), živel v antiki naprej. Posamezne najdbe kažejo na to, da je življenje trajalo še do sredine VI. stol. n. e. in morda še dalj. Sorodnost nekaterih okrasnih predmetov (uhani z masivno kocko) nakazuje sorodnost s staroslovanskim grobiščem v Laški vasi pri Štorah.

Dokončno sodbo si bomo pa lahko ustvarili šele potem, ko bo grobišče v celoti odkopano. Omenil sem že, da je po približni oceni terena odkopana šele petina grobišča.

Vprašanje etnične opredelitve bi zaenkrat pustili ob strani, ker za rešitev tega problema zaenkrat nimamo dovolj opore. Pripadnost Bleda I Slovanom je na podlagi antropoloških dokazov prepričljivo izpodbijal že B. Škerlj.<sup>39</sup> Grobišče v Kranju, ki je veljalo do nedavnega za langobardsko, je potrebno, kakor sem že omenil, temeljito revidirati. J. Werner meni, da ni langobardsko, temveč spada v čas, ko so bili na naših tleh Langobardi.<sup>40</sup> Fragment posode s križem na dnu je tudi na Rifniku edini kos, ki daje slutiti, da se nam morda posreči dokazati tu tudi slovensko naselitev.

Vse dosedanje najdbe s poznoantičnega grobišča dovoljujejo samo en sklep. Prebivalstvo, ki je živelo na Rifniku v antiki, se je obdržalo tu še dalj časa v nemirnih dneh preseljevanja. Vpliv reke ljudstev, ki se je valila po naših krajih z vzhoda proti zahodu, pa seveda tudi na Rifniku ni mogel ostati brez sledu.

<sup>36</sup> Z. Vinski, Kasnoantička baština, 105.

<sup>37</sup> W. Schmid, Das ostgotische Dorf, 80.

<sup>38</sup> V. Kolšek, Varstvo spomenikov 9, 1962—1964 (1965), 165.

<sup>39</sup> B. Škerlj: Srednjeveška okostja z Bleda, izkopana leta 1949. Razprave SAZU 3, 1965, 311—335.

<sup>40</sup> J. Werner: Die Langobarden in Pannonien, A 127.

## ZUSAMMENFASSUNG

*Rifnik — Archäologische Forschungsergebnisse und Probleme*

In Rifnik pri Sentjurju, bei Celje, wurde in den 80-er und 90-er Jahren des XIX. Jh. ein illyrisches Gräberfeld entdeckt. Die Gräber sind flach und die Urnen mit Steinplatten bedeckt. Die Urnen enthalten nebst einem Topf und einer Schale noch einzelne Bronze oder Eisengegenstände.

Während des Zweiten Weltkriegs hat W. Schmid auch eine Ansiedlung ausgegraben. Er entdeckte vier illyrische Häuser und fünf spätantike Gebäude, die er — auf Grund einiger Scherben und einer Münze Athalarichs — den Ostgoten zuschrieb.

Nach der Befreiung setzte das Museum in Celje die Freilegung der Siedlung fort. Die illyrischen Häuser sind wie gewöhnlich rechteckige Bauten mit zwei Räumen, nur eines hat einen nischenförmigen Abschluß. Die Grundlagen sind steinern, der Oberbau aus Holz. Zahlreiche Lehmstücke sind noch erhalten. Die unteren Schichten in der Ansiedlung gehören noch in die Übergangsperiode aus der Jungsteinzeit in die Bronzezeit (irdene Schöpflöffel, zwei Steinmesserchen). Die Siedlung erlebte ihren Höhepunkt in der Ha C-Periode und bestand noch bis zum IV. Jh. v. u. Z. (ostnorische Tierkopffibel).

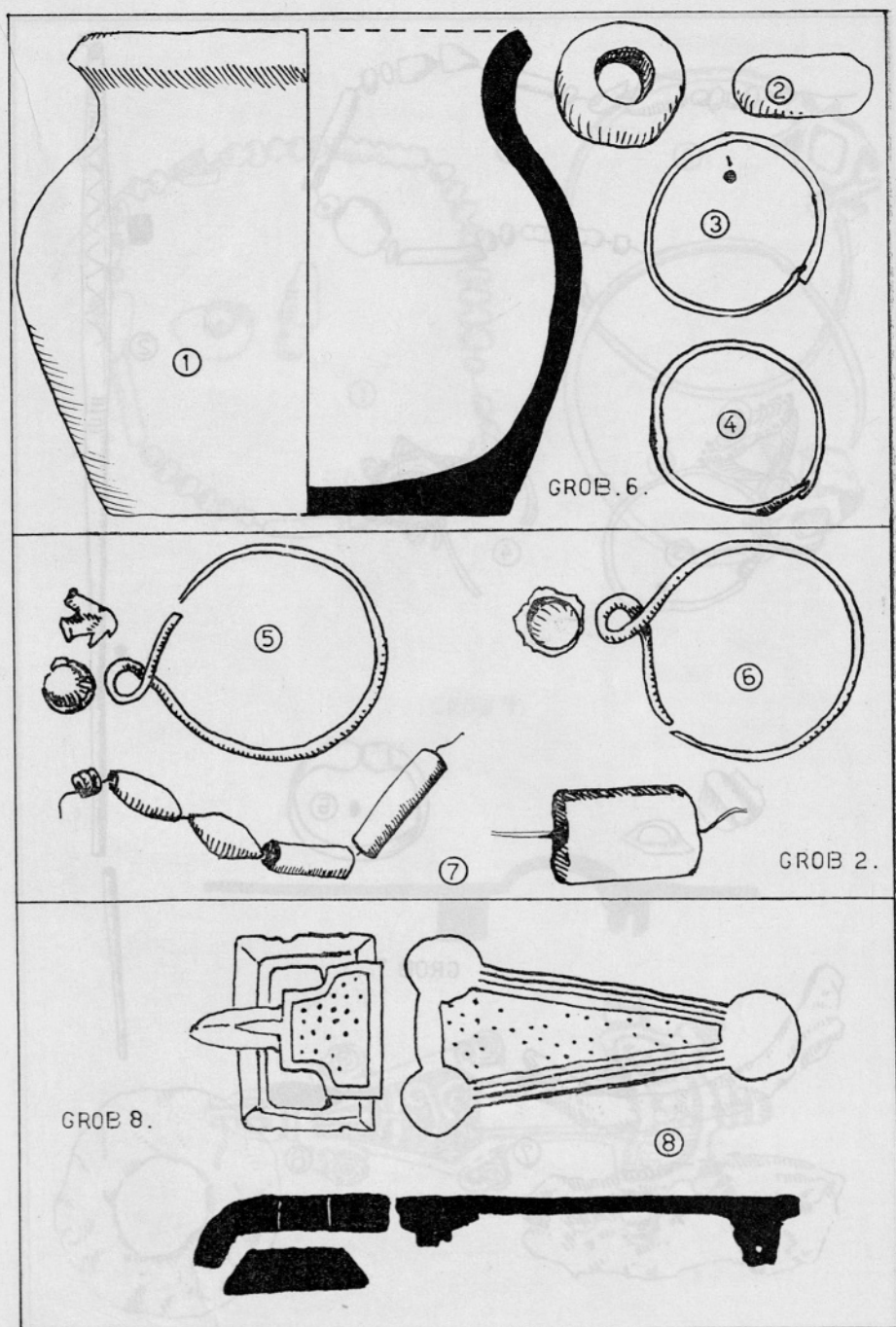
Laténegegenstände fanden sich nur sporadisch, u. zw. eine Münze und einige Bruchstücke Sgraffito-Keramik.

Die Ansiedlung erstand in unmittelbarer Nähe abermals im II. Jh. u. Z. und dauerte bis zur Mitte des VI. Jh., wie durch mehrere Gebäude, einen Kalkofen, Töpferwaren, Münzen und eine Ankerfibel bestätigt wird. Die Ansiedlung war stark befestigt. Die Wehrmauer, 221 m lang, erstreckte sich längs der gesamten Südwestseite. In der Mitte der Wehrmauer lag ein Wachthaus, und an den Enden war die Wehranlage durch noch eine Mauer verstärkt. Das Wachthaus wurde später derart umgebaut, daß es seinen Eingang von außerhalb der Mauer hatte und wahrscheinlich als Wohnhaus diente.

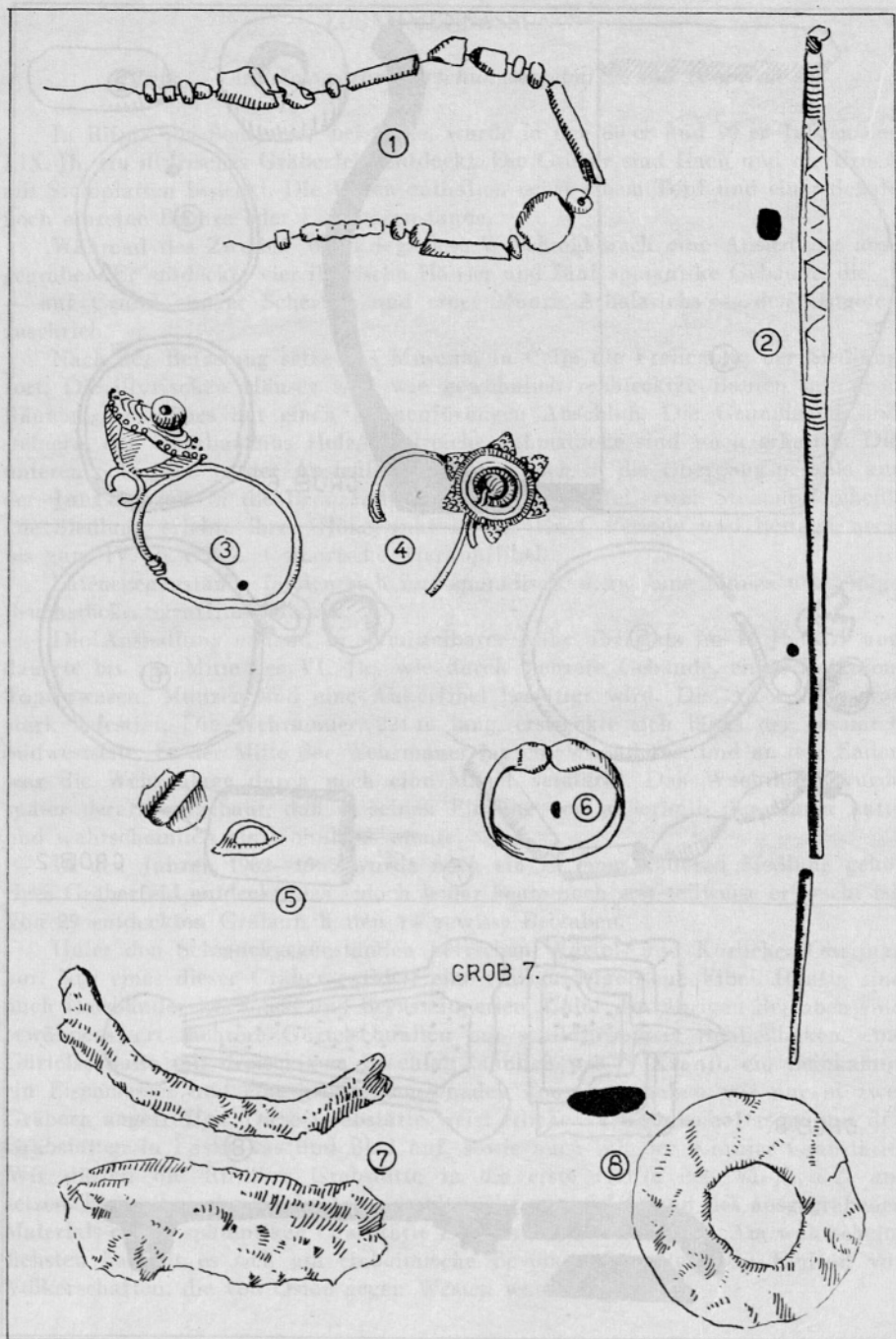
In den Jahren 1962—1965 wurde noch ein zu einer anderen Siedlung gehöriges Gräberfeld entdeckt, das jedoch leider heute noch erst teilweise erforscht ist. Von 29 entdeckten Gräbern hatten 14 gewisse Beigaben.

Unter den Schmuckgegenständen herrschen Würfel- und Körbchen-Ohringe vor. Nur eines dieser Gräber enthielt eine einzige ostgotische Fibel. Häufig sind auch Halsbänder aus Glas- und Bernsteinperlen. Unter den übrigen Beigaben sind erwähnenswert mehrere Gürtelschnallen mit schildförmigem Schließhaken, eine Gürtelschnalle mit dreieckigem Beschlag (ähnlich wie in Kranj), ein Beinkamm, ein Eisenmesser und eine große Bronzenadel. Tonwaren haben wir nur in zwei Gräbern angetroffen. Diese Grabstätte weist etliche Verwandtschaftszüge mit den Grabstätten in Laška vas und Bled auf, sowie auch mit der Kranjer Grabstätte. Wir dürfen die Rifniker Grabstätte in die erste Hälfte des VI. Jh. u. Z. ansetzen. Eine ethnische Bestimmung der Bevölkerung auf Grund des ausgegrabenen Materials dieser spätantiken Grabstätte ist heute noch unmöglich. Am wahrscheinlichsten handelt es sich um einheimische Bevölkerung unter dem Einfluß von Völkerschaften, die von Osten gegen Westen wanderten.

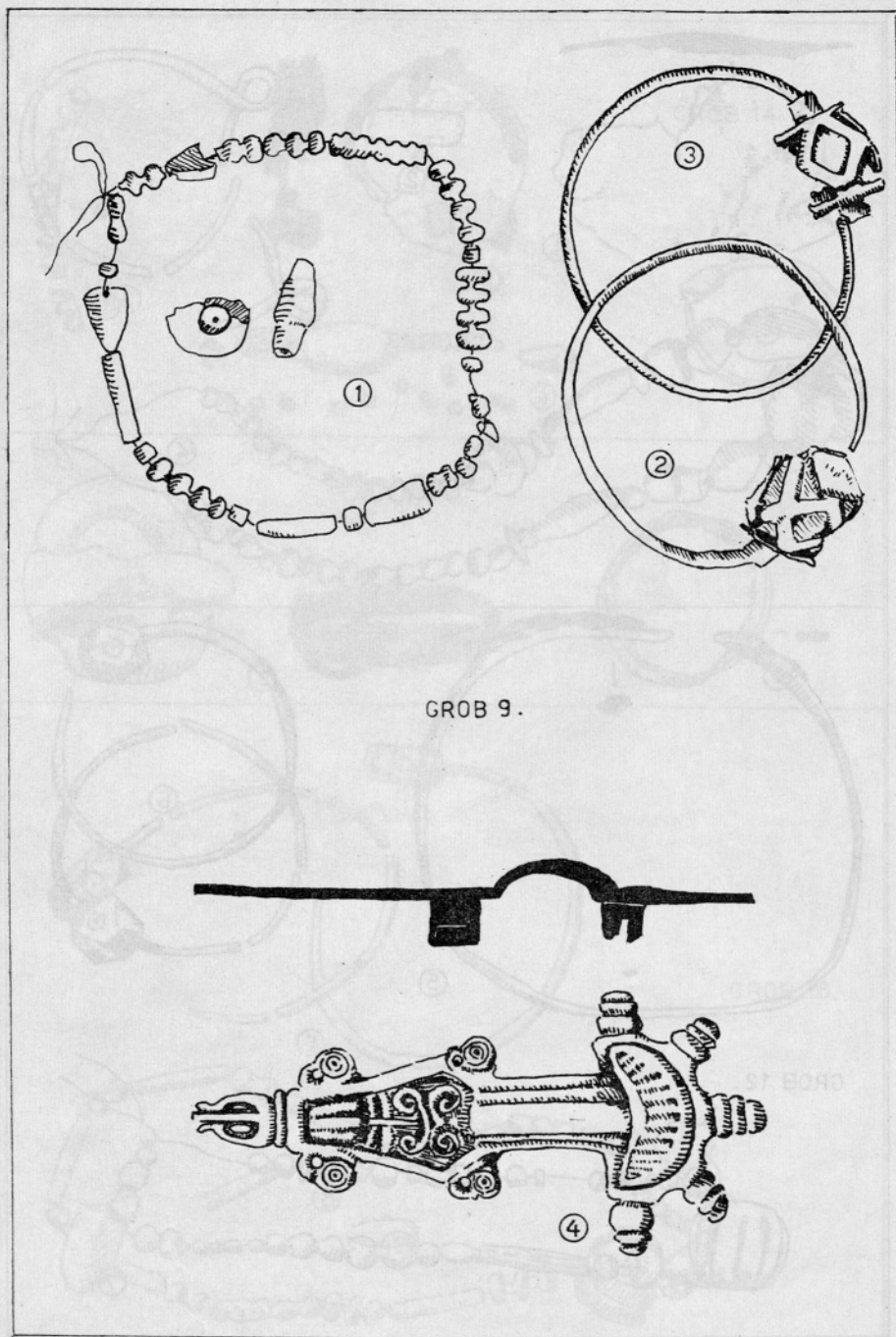




Rifnik. 1 glina — Ton; 2—7 steklo — Glas; 5—4 srebro — Silber; 5—6, 8 bron —  
Bronze. 1—8 =  $\frac{1}{1}$

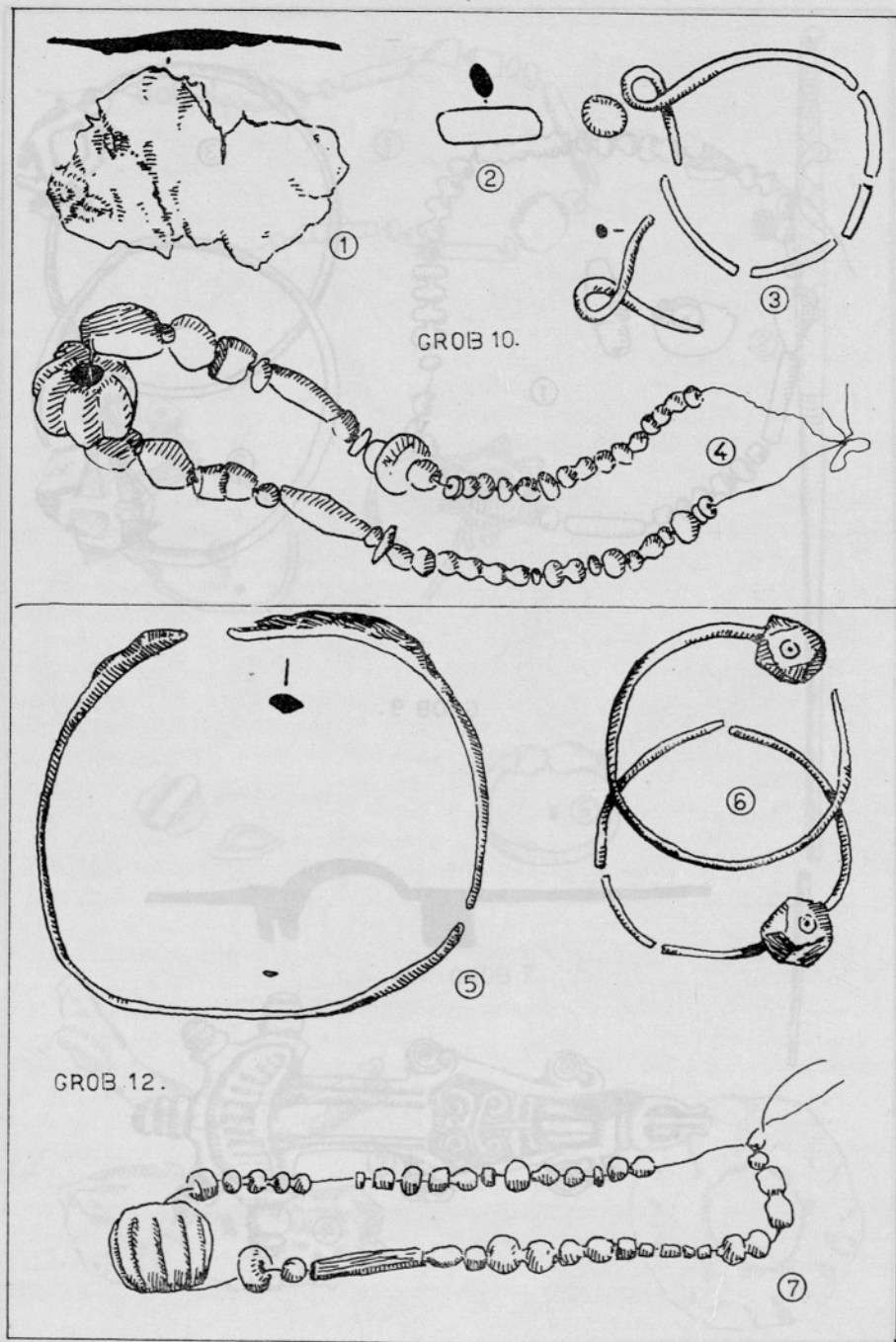


Rifnik. 1 steklo in jantar — Glas und Bernstein; 2, 5—6 bron — Bronze; 3—4 zlato  
Gold; 7—8 kost — Knochen. 1—8 =  $\frac{1}{4}$



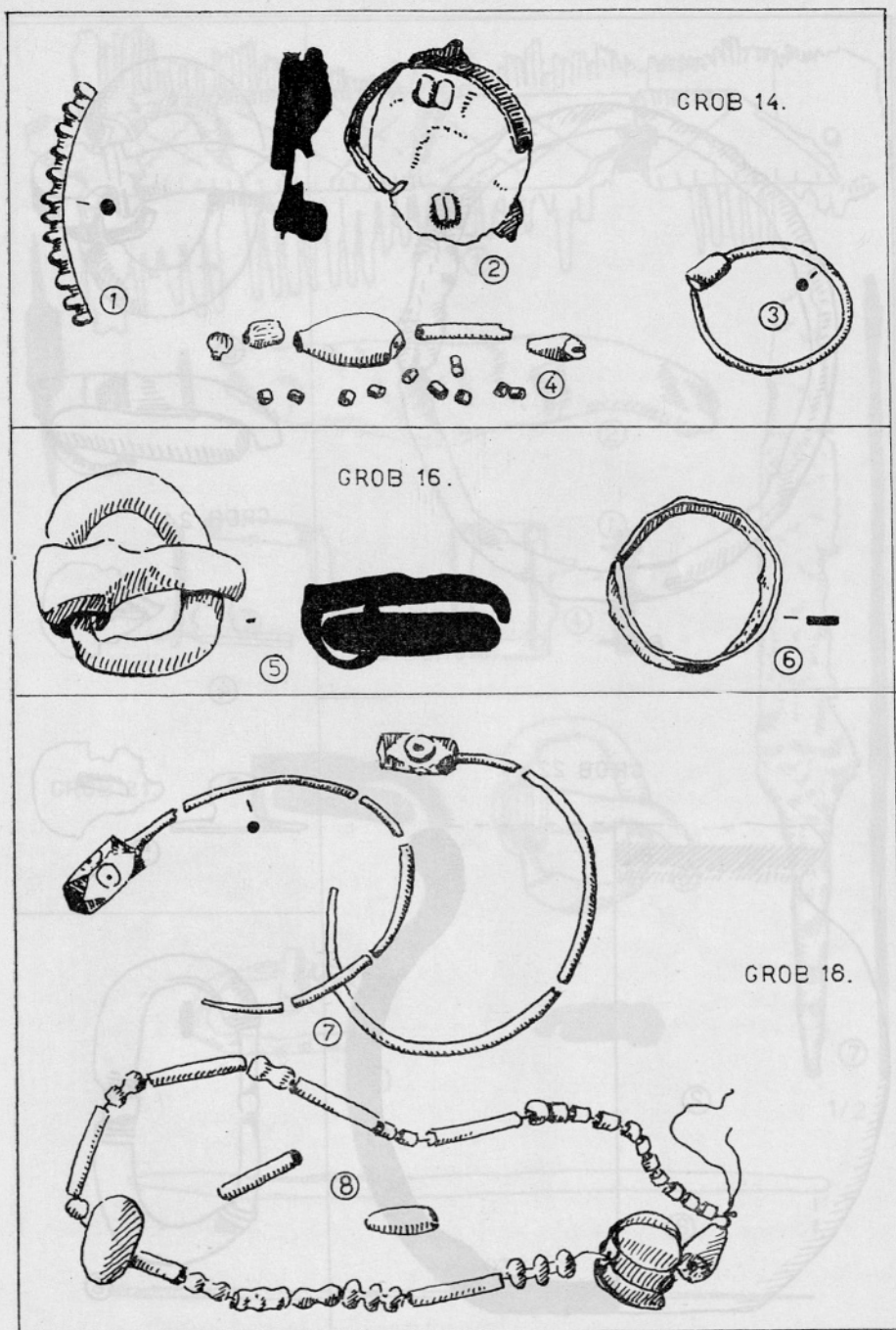
GROB 9.

Rifnik. 1 steklo — Glas; 2—4 bron — Bronze. 1—4 =  $\frac{1}{1}$

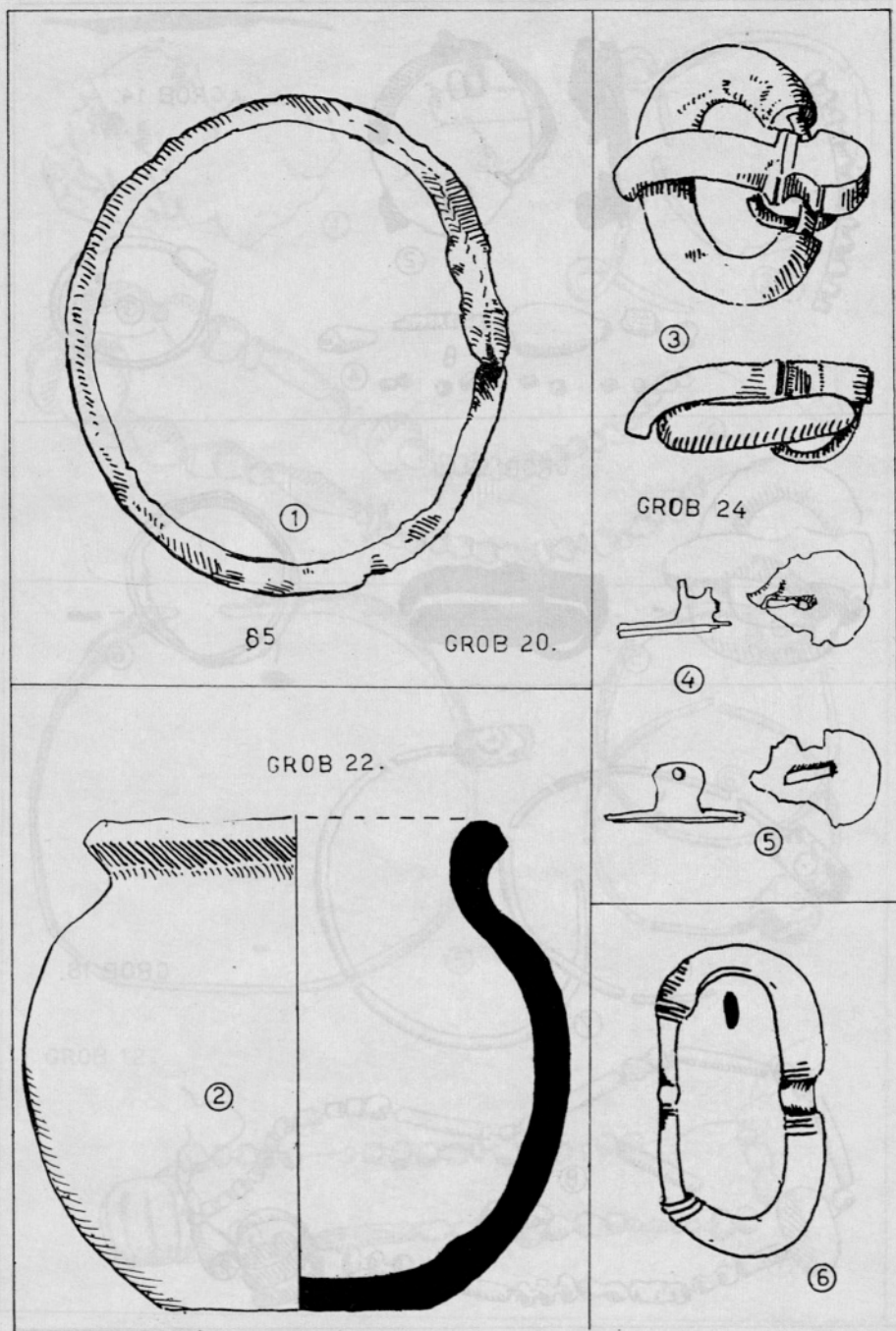


Rifnik. 1 kost — Knochen; 2, 7 steklo — Glas; 5—6 bron — Bronze; 4 steklo in jantar — Glas und Bernstein. 1—7 =  $\frac{1}{4}$

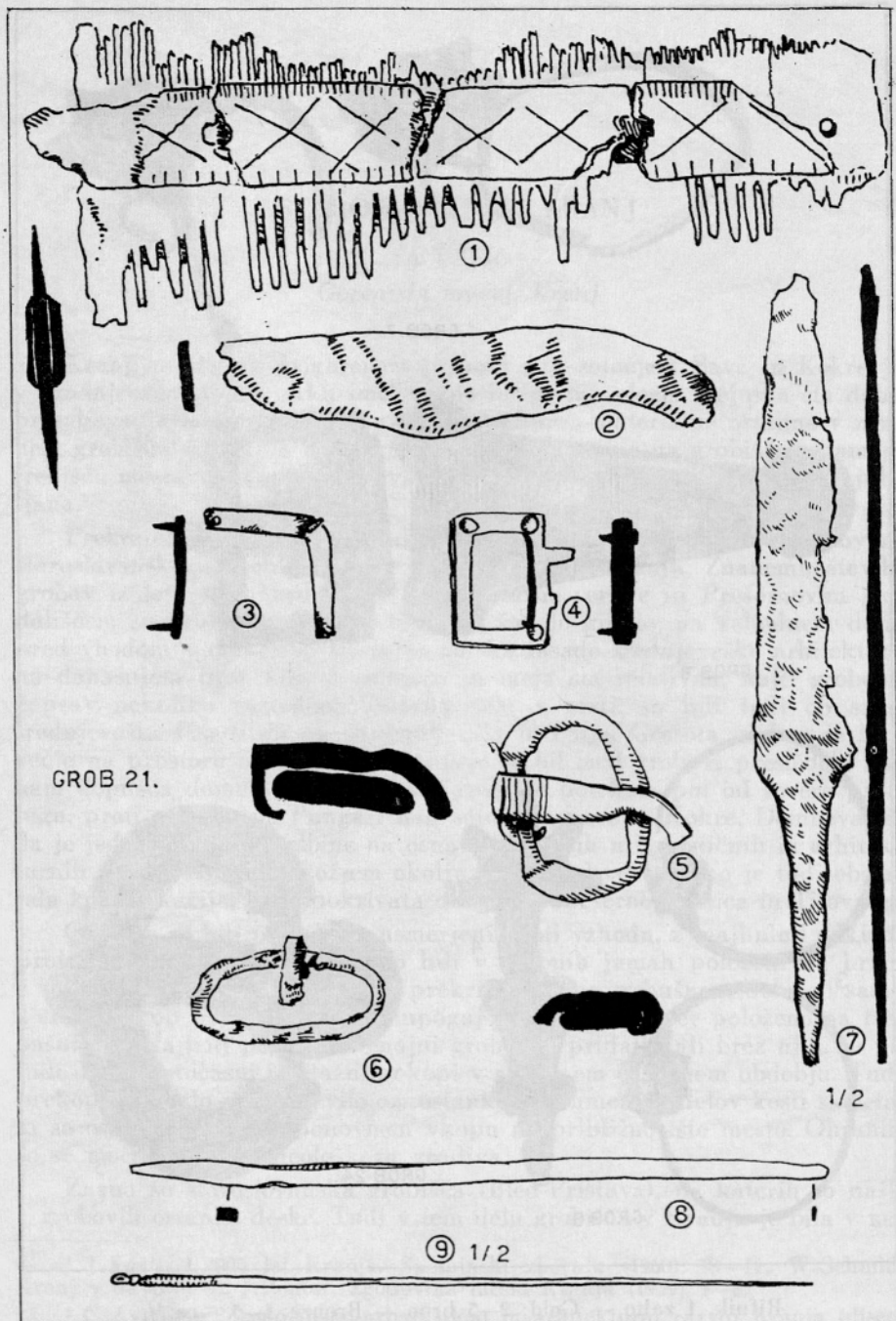




Rifnik. 1—3, 5, 7 bron — Bronze; 4, 8 steklo — Glas; 6 železo — Eisen. 1—8 =  $\frac{1}{4}$



Rifnik. 1 železo — Eisen; 2 glina — Ton; 3—6 bron — Bronze. 1—6 = 1/4



Rifnik. 1 kost — Knochen; 2, 6–8 železo — Eisen; 3, 4 bron, pozlačen — Bronze, vergoldet; 9 bron — Bronze. 1–6, 9 =  $\frac{1}{1}$ , 7, 8 =  $\frac{1}{2}$



Rifnik. 1 zalto — Gold; 2—5 bron — Bronze. 1—5 = ca. 1/1.  
Foto — Photo Berk