

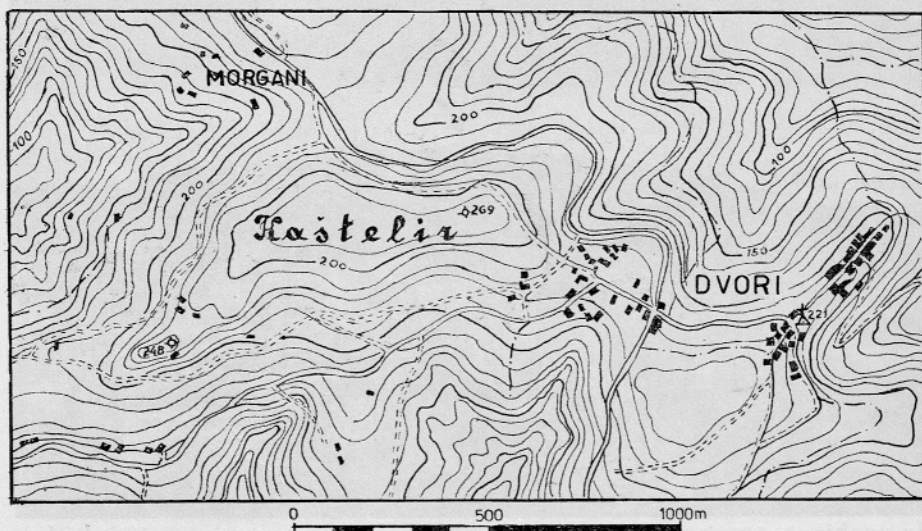
POROČILO O RAZISKOVANJIH NA SREDNJEM PREČNEM NASIPU KAŠTELIRJA PRI DVORIH NAD IZOLO

ELICA BOLTIN-TOME

Mestni muzej, Piran

Na razgibani flišni planoti nekako sredi med Izolo in Sečovljami zavzema Kaštelir pri Dvorih nad Izolo, imenovan tudi Kaštelir nad Kortami, dominanten položaj. Z 269 m nadmorske višine je to najvišja točka, z razgledom na morje in v notranjost slovenske Istre. Podolgovata kopa nad vzpetino mu daje značilno obliko večjega dela kaštelirjev bližnje okolice, le da je tu veliko obširnejša kot drugod. (Glej sl. 1 in 2.)

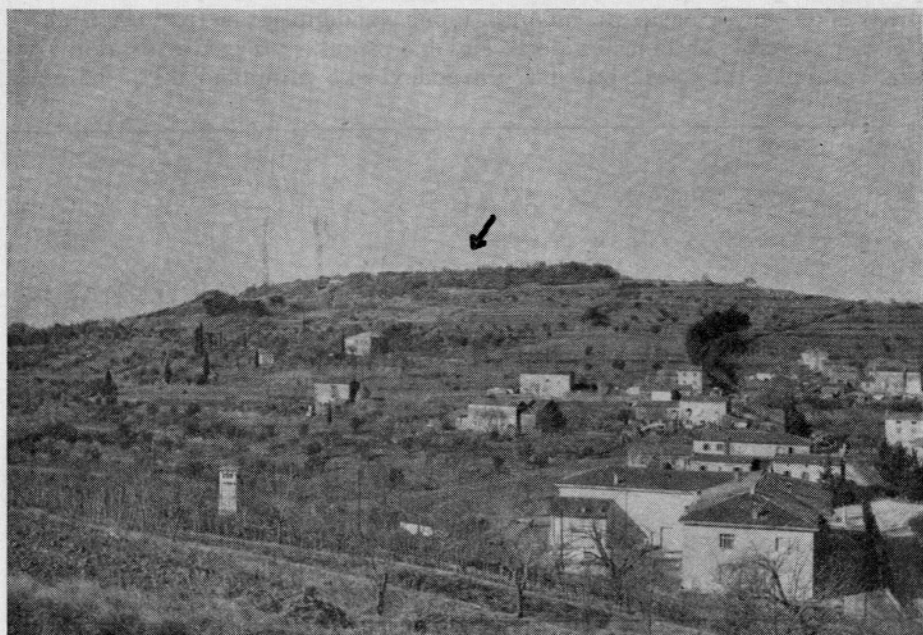
Vrh Kaštelirja je obsežna planota elipsoidne oblike s 1250 m obsega. Do danes sta se ohranila na njem dva precejšnjih dimenzij. Srednji prečni nasip deli planoto hriba v večji zahodni in manjši vzhodni del, prav tako močan nasip pa omejuje njeno vzhodno stran (priloga 1, sl. 3). Po vsej površini še danes najdemo številne ostanke prazgodovinske in rimske keramike, ki opozarjajo na prazgodovinsko naselbino, ki je odigrala



Lega Kaštelirja pri Dvorih nad Izolo.
Situation du Kaštelir près de Dvori au-dessus d'Izola.

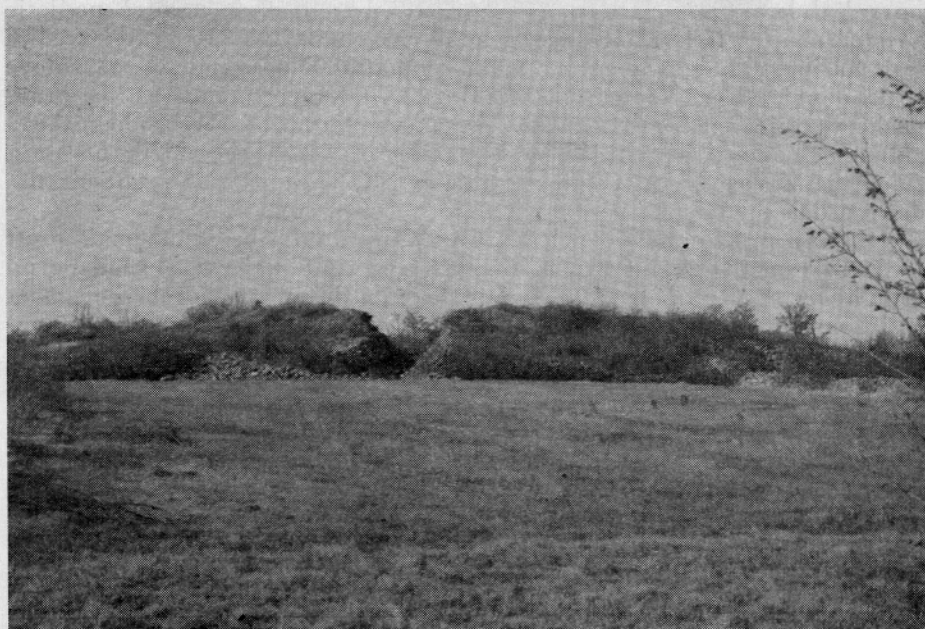


Sl. 1. Pogled na kopasti vrh Kaštelirja s severozahodne strani.
 Fig. 1. Vue du sommet en monceau du Kaštelir du côté nord-ouest.



Sl. 2. Kaštelir z obsežno planoto na vrhu hriba. Slikano z Dvorov nad Izolo.
 Fig. 2. Kaštelir avec son vaste plateau au sommet de la colline. Prise de vue de
 Dvori au-dessus d'Izola.

svojo vlogo še v času rimske okupacije Istre. Še danes pripovedujejo domačini, da je bila na Kaštelirju »stara Izla«. Omenjene najdbe z ohranjenima nasipoma so bile tudi vzrok, da je že C. Marchesetti uvrstil Kaštelir pri Dvorih nad Izolo med prazgodovinske naselbine severnega predela Istre. Avtor je skušal v svojem delu »I castellieri preistorici di Trieste e della regione Giulia« prvi opisati zgodovino preteklosti istrske pokrajine s precejšnjim delom Krasa.¹ V problematiko posameznih kaštelirjev se v



Sl. 5. Srednji prečni nasip Kaštelirja z delno zasuto sondo po končanih izkopavanjih.

Fig. 5. Digue transversale moyenne de Kaštelir avec une sonde partiellement comblée après la fin des fouilles.

glavnem ni spuščal, kajti za to bi bila potrebna obsežnejša sistematična raziskovanja na njih.

Sondažno je prvi raziskoval šele Mestni muzej v Piranu leta 1956 in 1957 na samem vrhu Kaštelirja kot v njegovi bližnji okolici.

Znano je, da so bile prazgodovinske naselbine na vrhovih naših hribov zavarovane z ustreznimi fortifikacijskimi objekti. Sledove oziroma njihove ostanke srečamo tudi na našem Kaštelirju. Omenjena prečna nasipa s svojo obsežnostjo že od daleč vzbujata pozornost. Z ozirom na razmeroma položna pobočja hriba lahko domnevamo, da je bila naselbina razen na vzhodni strani in s srednjim prečnim nasipom zavarovana z zidovi ali

¹ C. Marchesetti, I castellieri preistorici di Trieste e della regione Giulia (1905) 74.

nasipi tudi na drugih treh straneh. Njihovih ostankov do sedaj še nismo zasledili. Možno je, da so odvišno kamenje prebivalci bližnjih vasi uporabili pri zidavi svojih hiš, pri urejevanju poljskih ograd ali pri urejevanju teras na pobočjih hriba. Edino ob južnem robu platoja smo na enem mestu zasledili pod današnjo površino zemlje večje kamene bloke, ki so bili morda nekdanj sestavni del obrambnega zidu. Žal pa je teren v arheološkem pogledu tu še preslabo raziskan, da bi to domnevo lahko imeli za gotovo.

Raziskovalna dela v samem prečnem nasipu je Mestni muzej v Piranu opravljal leta 1960, zlasti pa 1962. Jeseni leta 1959 je namreč podjetje »Vodna skupnost« iz Kopra začelo kopati dve manjši sondi prav v sredini tega nasipa. Kmalu pod njegovo današnjo površino so našli na zidove iz lepo naloženega kamenja. Ta najdba je potrdila domnevo, da hrani nasip v svojem jedru še ostanke prvotnega, morda še prazgodovinskega zidu. Da ne bi z nadaljnjim nesistematičnim kopanjem uničili prvotnih zidov, je Zavod za spomeniško varstvo SRS pravočasno preprečil nadaljnja dela.

Srednji prečni nasip se vleče po vsej širini vrha hriba od južne proti severni strani in je dolg 120 metrov. Severno od poljske poti, speljane po vrhu hriba, se nasip polagoma znižuje, tako da do severnega roba polagoma že izgine. Površina nasipa, ki je sedaj pokrita z večjim kamenjem, je porasla s gostim grmičevjem. Njegova povprečna višina je 5 m. Od najvišje točke se nasip po vsej dolžini v loku polagoma spušča proti vzhodu na današnji nivo planote. Na zahodni strani pa ga 6 m od današnje najvišje točke omejuje 1,54 m visok zid, ki so ga po vsej verjetnosti zgradili kmetje v zadnjem času, da bi preprečili padanje kamenja na njivo, ki leži ob njegovem vzhodju. Spodnji del nasipa je 22,8 m širok.

S prvimi izkopavanji jeseni 1960. leta je bilo treba le preprečiti rušenje že odkritega dela notranjega zidu, ki ga je izkopalo podjetje »Vodna skupnost« na vzhodni strani nasipa. Sonda je bila majhna, zaščitna dela so trajala le 10 dni. Rezultati teh del pa so kljub temu dali pobudo za raziskovalna dela 1962. leta.

Glavni namen zadnjih raziskovalnih del je bil, da bi s pomočjo najdb v prečnem prerezu nasipa ugotovili način gradnje prvotnega fortifikacijskega objekta in ga tudi časovno opredelili, kar bi nam bilo v veliko pomoč pri datiranju vse naselbine. Že delno izkopana sonda je bila tako razširjena, podaljšana po vsej širini nasipa in poglobljena do temeljne kamenine. Med kopanjem se je kamenje sproti rušilo, zato ni bilo mogoče dobiti lepo navpičnih profilov. V nivoju današnje zgornje površine nasipa je bila sonda po končanem izkopu dolga 22,8 m, na vzhodni strani široka povprečno 5 m, njeno dno ob temeljni kamenini pa le 2,5 m. Zahodno stran je bilo treba razširiti proti severu in proti jugu do širine 11 m, cela sonda pa je s tem dobila obliko črke T (priloga 2).

Po vsej dolžini prečne sonde so bili odkriti ostanki enajstih med seboj vzporedno potekajočih zidov, ki so na priloženem profilu severne stene sonde označeni s številkami 1, 3, 4, 5, 6, 8, 9, 10, 12, 13 in 14, ter dva zidova števil 11 in 15, ki jih vidimo le še v profilu (priloga 4). Kolikor se je dalo ugotoviti, so bili zidovi števil 10, 13 in 14 grajeni dvovrstno iz večjega lomljenega kamenja. Ostanki teh treh zidov so danes najnižje ohranjeni in zelo poškodovani, tako da je težko določiti tudi njihovo prvotno širino

(priloga 2). Zid števil. 10 ima ohranjeno le eno plast kamena in je 80 cm širok, zid 13 je v najširšem delu širok 1 m in 40 cm visok. Po vsej verjetnosti je bil ohranjeni zid 14, ki je v svojem spodnjem delu tudi sedaj precej poškodovan, prvotno tudi širši. Danes je širok le še 62 cm.



Sl. 4. Podporni zid 2 s skupino zidov 1, 3 in 4.

Fig. 4. Mur de soutènement 2 avec le groupe des murs 1, 3 et 4.

Od severa proti jugu so usmerjeni tudi ozki zidovi, označeni na profilu (priloga 4) s števil. 3, 4, 5, 6, 8, 9 in 12. Od prej omenjenih se ločijo po širini kot tudi po načinu gradnje. Tu vidimo le enovrstno naloženo kamenje, ki je manjše od kamena, ki sestavlja dvovrstni zid. Mogoče je spoznati tudi čelno oziroma prednjo stran posameznega zidu. Kamenje je na čelni strani lepo naloženo (priloga 3). Na isti način se zdi, da sta bila

grajena tudi zidova 11 in 15. S spodnjim delom segata le deloma v plast H in I.

Vsi do sedaj navedeni, med seboj vzporedni zidovi, so bili le sestavni del celotne konstrukcije. Bili so namreč med seboj oddaljeni največ 2 m, prostor med njimi pa je bil napolnjen s kamenjem ali močno stlačeno peščeno zemljo, mešano z večjim ali manjšim kamenjem. Od vseh vzporednih zidov pa se loči tako po smeri kot funkciji zid 2, ki teče pravokotno na smer prejšnjih zidov (priloga 4, sl. 4). Od drugih je močnejši in grajen dvovrstno iz večjih lomljenih blokov. Z zidom 1 se tudi organsko spaja. Po vsej verjetnosti je bil za podpornik na notranji strani obzidja.

Za gradnjo teh zidov je bil uporabljen lapor, ki sestavlja skupaj s plastjo rahlega peščenjaka flišne sklade, iz katerih je zgrajeno vse Šavrinško gričevje. To kamenje je lahko lomljivo in ga zato ni bilo treba posebej obdelovati. Plast laporja je ponekod precej debela, tako da ni bilo težko dobiti kamenja ustrezne velikosti. Iz te vrste kamenja, ki je po potrebi le grobo obdelano, so zgrajene tudi današnje stavbe v teh krajih.

HIPOTEZA O TREH GRADBENIH FAZAH ZIDOVJA

Po razvrstitvi posameznih zidov, njih orientaciji in plasteh med vrstami posameznih vzporednih zidov lahko domnevamo način gradnje tega fortifikacijskega objekta in faz njegovega nastajanja. S pomočjo medsebojne povezave posameznih zidov bi bilo mogoče spoznati, da je zidovje v današnjem obsegu nastajalo v različnih časovnih obdobjih.

Nekako na sredini oziroma pod najvišjim delom današnjega nasipa sta vzporedna zidova 5 in 6. Sta razmeroma visoko ohranjena, kot vidimo na profilu, vendar sta v zgornjem delu porušena (priloga 4). Možno je, da sta prav ta zidova s plastjo H, to je s kamenjem napolnjenim vmesnim prostorom, bila prvotni in najstarejši objekt naselbine. V pomoč nam je tudi orientacija obeh zidov: Kamenje zidu 5 je položeno drug na drugega tako, da je njegova prednja, to je gladka stran obrnjena proti zahodu. Isto opazimo pri vzporednem zidu 6, le da je njegova zunanja stran obrnjena proti vzhodu. Kot vidimo na profilu severne stene sonde, se plast H razteza tudi med zidovoma 5 in 4. Tu je plast na najglobljem mestu visoka le 1,2 m, medtem ko je med zidovoma 5 in 6 višja. Domnevamo lahko, da je bil z zidom 4 ta najstarejši objekt že zelo zgodaj za 2 m razširjen in s tem tudi okrepljen. Tudi zid 4 ima svojo čelno — gladko stran obrnjeno navzven, to je proti zahodu kot zid 5, kjer je bilo verjetno tudi težišče naselbine. Iz rezultatov, dobljenih s sondažnimi izkopavanji v letih 1956, 1957 in 1962, namreč domnevamo, da je bila že prazgodovinska naselbina, vsaj njen glavni del na zahodni strani platoja Kaštelirja, če smatramo srednji prečni nasip za mejo med vzhodnim in zahodnim delom. V plasti H tudi ni bilo drobnih predmetov in tudi ne predmetov keramike, ki so bili raztreseni na vseh gornjih plasteh med vzporednimi zidovi.

Vzhodno in zahodno od domnevnega prvotnega zidovja so razvrščeni še drugi zidovi, ki so prav tako enovrstno grajeni in med seboj vzporedni (priloga 4). Po vsej verjetnosti je bilo zidovje kasneje v celoti popravljeno,

to je razširjeno in povišano. Zidu 4 se tesno prilega zid 5, ki je v sklopu skupine treh prvotno tesno se prilegajočih zidov 1, 3 in 4 in je 2,8 m visoko ohranjen. Samo na enem mestu se je dalo ugotoviti, da je tudi njegova čelna stran obrnjena proti zahodu. Notranja stran na novo urejenega zidovja naj bi bila tako omejena z zidom 3. Zvišan in hkrati razširjen pa naj bi bil z zidovoma 11 in 15, ki sta vidna le še v profilu. Morda pa je bila njegova zunanja vzhodna stran zid 13, ki je žal zelo poškodovan, vendar pa kljub temu lahko vidimo, da je bil širši od do sedaj navedenih vzporednih zidov (priloga 2).

Navedeno tako imenovano drugo gradbeno fazo zidovja si skušamo razložiti tudi s pomočjo zemeljskih plasti, ki izpolnjujejo prostor med posameznimi vzporednimi zidovi. Plast D, to je plast stlačene pečene zemlje, mešane s kamenjem, se vleče od zidu 3, ki omejuje zidovje na zahodni strani prav do zidu 6. V tej plasti kot tudi v plasteh E in F med zidovoma 4 in 5, ki se komaj opazno ločita od plasti D, so raztreseni slabo ohranjeni fragmenti prazgodovinske kaštelirske keramike.

V plasteh nasipa najdeni ostanki glinastih posod so ohranjeni le fragmentarno. Groba kaštelirska keramika je zastopana s fragmenti črno in rdeče pečenih posod, kjer je glina močno mešana z drobnimi zrci peska. Ročaji posod so krožno ali polkrožno oblikovani, ovalnega prereza in pripadajo posodam iz rdečerjavo in črno pečene gline (T. 3: 2, 3). Ustja posod so večinoma bolj ali manj odebeljena in zavihana navzven (T. 3: 4, 5, 6). Sledovi okrasa so ohranjeni le na redkih fragmentih. Na ostankih rdeče pečenih posod pa pogosto zasledimo okras iz dveh vzporedno potekajočih plastičnih reber (T. 3: 12, 13, 14). V nekaj primerih sta zgornja in spodnja stran fragmenta lepo zglajeni (T. 3: 12). V glavnem prevladuje motiv vrezanih linij in plastičnih reber z globokimi vtisi. Na nekaj fragmentih je zastopan tudi luknjičasti ornament. Ti fragmenti so iz boljše očiščene, črno žgane gline in so pripadali dvema skodelicama, od katerih je imela ena okras le na ramenu (T. 3: 8), druga, od katere se nam je ohranil le majhen del ustja z delom ostenja, pa je bila verjetno ornamentirana po vsej zunanji površini ali vsaj v zgornjem delu (T. 3: 9). Podoben luknjičasti ornament srečamo tudi na posodah situlaste oblike iz grobišča v Mostu na Soči (Sv. Luciji),² v Istri pa v Nesakciju, Picugih in na Kaštelirju pri Bujah.³ Te žare se datirajo v periodo Este II—III. Sodeč po opisu in slikovnem gradivu skušamo v isto ali še bolj zgodnje obdobje uvrstiti tudi na našem Kaštelirju najdene fragmente z luknjičastim ornamentom.

V to skupino keramike lahko uvrstimo tudi skodelo z odebeljenim dnom na zunanji strani. Glina posode je rjavkasto pečena, zunanja površina je okrašena s poševno proti dnu speljanimi temneje uglajenimi pasovi. Ti pasovi se končajo pri prav tako temnejšem pasu, ki obroblja dno posode s spodnjim delom ostenja (T. 1: 5).

Od plasti, ki jih zasledimo med posameznimi zidovi, pa se močno loči plast I, to je plast mastne črnkaste zemlje, ki napolnjuje prostor med zidovoma 6 in 13. Ob južni steni sonde, kjer je zid 6 nižje ohranjen, sega

² C. Marchesetti, Scavi nella necropoli di S. Lucia. Boll. Soc. Adr. 15, 1895, T. 4: 3, 10, T. 5: 6, 10.

³ Jadranski zbornik 2, 1957, 588 ss, T. 25: 2.

ta plast deloma tudi preko njega. To potrjuje domnevo, da zid 6 v mlajši gradbeni fazi ni imel važnejše vloge.

Ob zahodni steni zida 6 tik pod njegovim zgornjim robom so bili najdeni v plasti mastne črnkaste zemlje fragmenti slikane keramike. Ti so nam dragocen dokument za časovno opredelitev fortifikacijskega objekta, čeprav so bili kot drugi že omenjeni ostanki keramike tudi ti najdeni v sekundarnem položaju. Bili so brez reda raztreseni v zemlji. Ta vrsta keramike je bila do sedaj na Kaštelirju neznana. Po barvi keramike in ornamentu lahko sklepamo, da so pripadali najmanj dvema posodama istega tipa. Sestaviti je bilo mogoče le spodnji del posode z nogo. Glina te posode je svetlordeče pečena, zunanja stran je zglajena in poslikana z ornamentom temnorjave barve (T. 1: 1). Isti posodi sta verjetno pripadala še dva manjša fragmenta, ki jima geometrični ornament temnorjave barve na svetlorjavni podlagi pokriva vso zgornjo površino (T. 2: 3, 5), in podobno ornamentiran fragment ostenja posode z delom ročaja okroglega prereza, ki ima na zgornji strani speljane tri temnorjave linije (T. 1: 2). Drugi trije fragmenti slikane keramike so iz nekoliko temneje pečene gline (T. 1: 4, T. 2: 1, 2). Konično navzven zapognjeno ustje posode ima z ornamentom temnorjave barve okrašeno vso svojo zunanjo površino (T. 1: 5). Na fragmentu na tabli 2: 1 je ornament slabše ohranjen, vseeno pa na njem lahko ločimo dve barvi. Na rdeče zglajeni podlagi je pod ozkim pasom temnorjave barve temnordeč rob obrobjen s temnorjavima linijama. Skoraj na vseh najdenih fragmentih te vrste keramike srečamo kot ornament kombinacijo romba z različno debelimi linijami.

Opisani fragmenti so po načinu pečenja in ornamentiki sorodni apulski keramiki. Najbližje analogije najdemo v Istri v grobovih kaštelirja II v Picugih⁴ in v Nesakciji pri Pulju—Vizače.⁵ Karto razprostranjenosti apulske keramike na področju vzhodne jadranske obale in zaledju Caput Adriae daje sedaj O. H. Frey.⁶ Po Freyu sodi ta keramika časovno še v starejši halštāt.

V skupino boljše keramike, najdene v nasipu tudi v plasti I, moramo uvrstiti še fragmente posode estenskega tipa z rdečimi in črno grafitiranimi pasovi, ki so med seboj ločeni s plitvimi rebri (T. 2: 4). Ta keramika je mlajša od prejšnje in je tipična za Este III. Novo časovno opredelitev dajeta sedaj G. Fogolari in O. H. Frey.⁷ Po analizi obeh avtorjev lahko vidimo začetke te keramike v zgodnjem VI. stoletju. Estenska keramika je imela precejšen vpliv ne samo na istrsko območje, ampak predvsem na bližnji svetolucijski krog kot tudi na ves jugovzhodni alpski predel. Najbližji primer tega tipa posode poznamo iz Picugov v Istri⁸ in Mosta na Soči (Sv. Lucije) pri Tolminu.⁹

Najvišje proti vrhu nasipa sega danes 3 m visok zid 1, ki se je prvotno tesno prilegal k zahodni steni zida 3 (priloga 4). Omenjeni zid se z zidom 2,

⁴ A. Amoroso, *Atti e mem.* 5, 1889, 258, T. 5: 2.

⁵ A. Puschi, *Atti e mem.* Vol. unico, 1905, 96, sl. 74.

⁶ O. H. Frey, *Germania* 44, 1966, 48 ss, sl. 12.

⁷ *Studi Etruschi* 55, 1965, 257 ss.

⁸ A. Amoroso, *Atti e mem.* 5, 1889, T. 3: 5.

⁹ C. Marchesetti, *Scavi nella necropoli di S. Lucia presso Tolmino* (1893) T. 4: 1, 3, 4, 5.

ki je postavljen nanj pravokotno, tudi organsko spaja (sl. 4, 5). Vse kaže, da je zid 2 bil podporni zid, ker je tudi močnejši in grajen dvovrstno iz večjih blokov laporja. Kamniti bloki tudi tu niso med seboj vezani, ampak so grajeni v suhozidni tehniki. V nasprotju s prejšnjimi zidovi so tu bloki



Sl. 5. Podporni zid 2, spojen s pravokotno nanj postavljenim zidom 1.

Fig. 5. Mur de soutènement 2, relié au mur 1 venant sur lui à angle droit.

pravilneje postavljeni. Da bi z najdbo še enega podpornega zidu domnevo potrdili, smo ta del sonde razširili proti jugu in severu. Žal pa zidu nismo našli, ker smo morali prej končati izkopavanje. Podporni zid 2 (priloga 4) je postavljen preko nizkega zidu 10, 90 cm visokega zidu 9 in 1 m visokega zidu 8. V priloženem profilu severne stene sonde (pr. 4) pa vidimo, da je

bil prostor med vzporednima zidovima 8 in 9 izpolnjen s peščeno zemljo oziroma s plastjo C, ki jo vidimo tudi na nasprotni strani skupine zidov 1, 5 in 4 in v kateri je bil najden del ročaja rimske amfore. Najmlajši gradbeni fazi tega obrambnega objekta, ki ji skušamo pripisati zidove št. 1, 2, 8, 9 in 10, pa morda lahko dodamo še po vsej verjetnosti prvotno močnejši iz večjih kamnitih blokov grajeni zid 13. Čeprav je danes zelo poškodovan in o njegovi višini ne smemo sklepati, lahko domnevamo, da je morda bil zunanja stena najmlajšega objekta.

Do sedaj ohranjeni in odkriti del objekta v nasipu prekriva razmera debela plast B, ki sega na zahodni strani sonde prav do temeljne kamenine. To je plast ruševin, mešanih s humusom, v kateri so bili raztreseni med fragmenti keramike iz starejše železne dobe tudi ostanki grobe rimske keramike. Isto opazimo tudi v nižje ležeči plasti C. Zastopani so fragmenti rimskih amfor s številnimi ročaji, ustji in drugimi deli. Pogosta so tudi dna amfor ter manjši kosi rimske opeke. Vsi fragmenti so slabo ohranjeni, tako da ni bilo mogoče ugotoviti oblike posod, ki so jim pripadali. Ostanki boljše keramike tega časa so zelo redki. V plasti sta ležala le dva kosa, ki sta pripadala skodelicama na nizki nogi, izdelanima iz terre sigillate. Na manjšem dnu (T. 3: 17) se vidijo še sledovi noge, na dnu pa so ohranjene črke BAT... kot ostanek pečata. Okras je le deloma viden tudi na fragmentu dna nekoliko večje nizke skodelice (T. 3: 16).

Navedene teze o treh gradbenih fazah tega fortifikacijskega objekta na Kaštelirju ne moremo in ne smemo imeti za dokončno. Podatki, ki nam jih je dala ta ozka prečna sonda ne zadostujejo, da bi lahko z gotovostjo govorili o načinu gradnje vsega objekta kot tudi ne o časovni pripadnosti posameznih zidov, torej o njegovem nastajanju. Govorimo lahko le o načinu gradnje, ki je bil tu uporabljen. Prostor med dvema vzporednima vrstama zidov je bil napolnjen s kamenjem ali gramozom, tako da so bili posamezni vzporedni zidovi le sestavni deli celotne konstrukcije. Soroden način utrjevanja je bil ugotovljen v zadnjih letih na Gradišču blizu Saleša na Tržaškem Krasu.¹⁰ Staro zidovje je bilo odkrito 1 m pod razvalinami. Prostor med dvema vzporednima zidovima je bil tudi napolnjen s kamenjem ali gramozom. Medtem ko je zidovje Gradišča pri Salešu široko le 3 m, je tudi v najstarejši gradbeni fazi debelina našega zidovja večja.

Dosedanja sondažna raziskovanja na obsežnem platoju Kaštelirja¹¹ so nam dala prav tako skromne naselbinske podatke. Razen fragmenta keramike še niso bili odkriti temelji stavb in tudi ni bilo mogoče ugotoviti kulturnih plasti. Vsa površina platoja je obdelana in zato stratigrafija uničena. Fragmenti prazgodovinske in antične keramike so bili najdeni v zelo slabem stanju in tudi v sekundarnem položaju. V večini primerov smo naleteli na temeljno flišno plast že 20 do 50 cm globoko. Le v redkih predelih je bila plast zemlje debelejša. Vzrok za to moramo iskati tudi v delovanju erozije, ki je pogost pojav na vseh naših gradiščih. Vse do sedaj znane najdbe kažejo, da je bila tu naselbina vsaj že v starejšem halštatu

¹⁰ D. Cannarella, *Rivista della città di Trieste* 15, 1962, N. 5—6—7, 15.

¹¹ E. Boltin, *AV* 9—10, 1958-59 (1959) 237, 238.

in je bila po vsej verjetnosti že v tem času zavarovana z razmeroma močnim obzidjem. Ali je bila naselbina takrat po vsej površini obširne planote ali samo na njeni zahodni strani, je težko reči. Možno je tudi, da je bil gosteje naseljen zahodni del, ki je bil na vzhodu omejen z današnjim srednjim prečnim nasipom in tudi s krajšim nasipom na vzhodnem robu platoja, verjetno tudi hrani jedro starega prazgodovinskega ali antičnega objekta. V tem pogledu bi bila dragocena izkopavanja krajnega vzhodnega nasipa. O težišču naselbine na zahodni strani kaštelirske planote govori tudi orientacija posameznih zidov in tudi obstoj celotnega zidovja na tem mestu. Domnevamo lahko, da je zahodna stran obrambnega objekta predstavljala hkrati tudi njegovo notranjo stran že v obdobju starejšega halštata, to je v času, ki mu pripisujemo prvi dve gradbeni fazi.

O začetkih naselbine na Kaštelirju lahko zaenkrat samo še domnevamo. Uporabljati moramo izključno le keramično tu najdeno gradivo. Čeprav zaenkrat še ni bilo mogoče ugotoviti oblike posod, katerim so tu najdeni fragmenti pripadali, ustrezajo pa s svojo strukturo materialu, najdenemu na drugih istrskih kaštelirjih. Po keramičnem gradivu lahko domnevamo, da je segala naselitev od starejšega halštata do vključno antičnega obdobja. Starejše halštatsko obdobje je zastopano z apulsko keramiko, mlajše z estensko, najmlajše antično obdobje pa s fragmenti amfor, opek ter druge slabo ohranjene antične keramike. Morda bi lahko temu najmlajšemu obdobju pripisali tudi predvideno najmlajšo gradbeno fazo zidovja. Groba keramika, katere primere vidimo na T. 3: 1, 2, 3, pa ne izključuje možnosti, da je bil Kaštelir naseljen že v predhalštatskem obdobju, v kasnobronastem ali celo v srednejbronastem obdobju.

Kako daleč segajo popravila zidovja, zaenkrat še ni mogoče govoriti. Posamezni zidovi kot elementi objekta se zaenkrat še ne dajo združevati v celoto, zato je tudi naš poskus rekonstrukcije še hipotetičen. Tudi časovno še ni mogoče tolmačiti razlike, ki so vidne v gradnji posameznih zidov, zato je hipotetična tudi kronologija posameznih faz. Zidovje je bilo mogoče zgrajeno že v halštatu, pozneje pa so ga širili in popravljali. Po vsej verjetnosti segajo popravila obzidja še v antično obdobje. Nimamo pa dokazov, da bi natančneje opredelili zadnjo gradbeno fazo.

Videli smo, da z dosedanjimi raziskovanji, ki so bila le sondažnega pomena, še ni mogoče odgovoriti na številna vprašanja, ki zajemajo problematiko našega Kaštelirja. Le z obsežnimi sistematičnimi raziskovanji na njegovem platoju in z izkopom nasipov bi bilo mogoče ugotoviti čas obstoja naselbine, njen obseg v različnih obdobjih, konstrukcijo obeh nasipov in vlogo, ki jo je odigral Kaštelir v času rimske okupacije Istre.

RÉSUMÉ

Compte rendu sur les recherches effectuées sur la digue transversale moyenne de Kaštelir près de Dvori au-dessus d'Izola

Sur le plateau en flysch mouvementé, à peu près au centre entre Izola et Sečovlje, Kaštelir près de Dvori au-dessus d'Izola occupe avec ses 269 m d'altitude une position dominante. La cime allongée au-dessus de l'élévation lui donne

la forme caractéristique de la plus grande partie des castelars des proches alentours, à la différence qu'ici il est un peu plus vaste qu'ailleurs. La digue transversale moyenne d'aujourd'hui partage le vaste plateau au sommet de la colline en parties orientale et occidentale. Une seconde digue tout aussi forte limite son côté oriental.

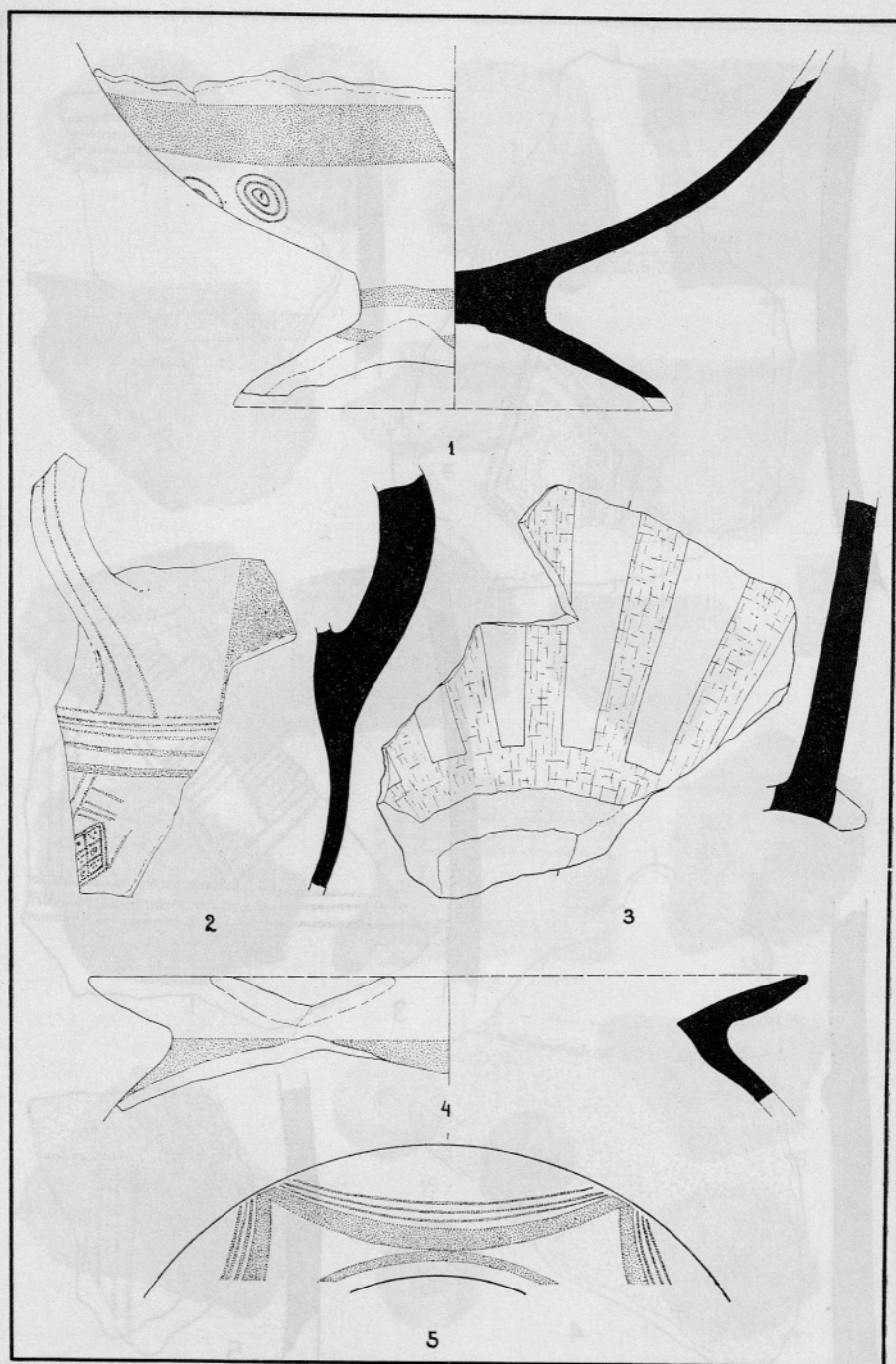
Le Musée Municipal de Piran a exécuté en 1962, dans la partie méridionale de la digue moyenne une importante sonde en forme de la lettre T. La sonde avait 22,8 m de long sur toute la largeur de la digue. Au côté est elle avait 5 m de largeur et au côté ouest 11 m. Ces murs s'étendent jusqu'à la roche de fondement vers la surface supérieure de la digue et ils ont de 0,36 m à 5 m de hauteur. Les murs conservés les plus hauts sont les murs 1 et 3. Au mur 1 est lié aussi le seul mur 2 venant sur lui à angle droit, construit à l'aide de grands blocs de pierre non liés entre eux, posés sur deux rangs. Tous les murs parallèles entre eux sont, par contre, construits sur un rang et également non liés entre eux. Les espaces entre eux sont remplis de pierres ou de graviers. Dans ce mode de construction, les murs n'étaient que des parties composantes de la construction entière de l'ouvrage. La couche supérieure plus épaisse de pierres mêlées d'humus recouvre toutes les couches inférieures de terre entre les murs et tous les murs conservés.

A l'aide des couches de pierres et de gravier entre les murs particuliers parallèles entre eux et de la céramique trouvée dans ceux-ci et par l'orientation des murs particuliers, il est possible de supposer trois phases de construction de l'ouvrage transversal moyen. La première phase de construction serait formée par les restes des murs 4, 5, 6, la deuxième par les murs 3, 11, 12, 13, 15. On pourrait attribuer la troisième et la plus jeune phase, avec les murs 1, 2, 8, 9, 10 et 14, à la base de la céramique antique trouvée dans les couches B et C, à l'époque antique.

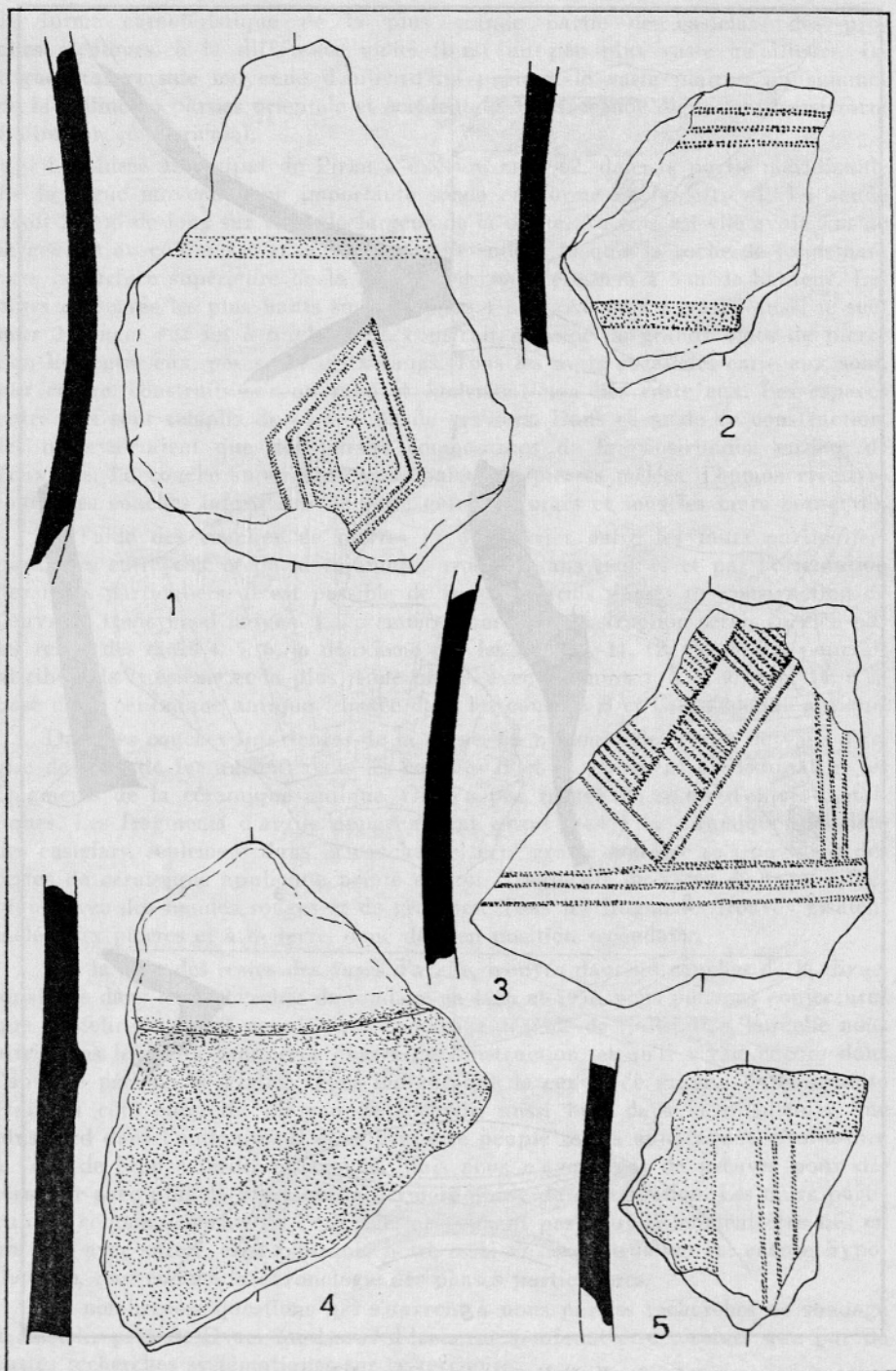
Dans les couches inférieures de la digue, on a trouvé des restes de vase d'argile de l'âge de fer ancien; dans les couches B et C seulement prédominaient les fragments de la céramique antique. On n'a pas trouvé de restes d'objets métalliques. Les fragments d'argile appartenaient avant tout à la céramique grossière des castelars, seulement dans la couche de terre grasse noirâtre se trouvaient des restes de céramique apulienne peinte et trois fragments de vases du type esthénique avec des bandes rouges et de graffites. Tous les fragments trouvés gisaient mêlés aux pierres et à la terre, donc déjà en position secondaire.

Sur la base des restes des vases d'argile, trouvés dans les couches de la digue, ainsi que dans les recherches de sondage en 1956 et 1957, nous pouvons conjecturer que Kaštelir était déjà peuplé dans l'ancienne période de Hallstatt, à laquelle nous attribuons les deux premières phases de construction, et qu'il vivait encore dans l'antique période de l'Istrie. Tout indique que le centre de gravité de la localité était au côté ouest du plateau de Kaštelir, aussi bien dans la préhistoire que plus tard dans l'antiquité. Il était peut-être peuplé même auparavant, c'est-à-dire à l'âge de bronze tardif ou moyen. Mais nous n'avons pas de preuves pour déterminer avec plus de précision la dernière phase de construction. Les murs particuliers, comme éléments de l'ouvrage, ne peuvent pas pour le moment être liés en un tout avec sûreté, c'est pourquoi notre essai de reconstruction est encore hypothétique, tout comme la chronologie des phases particulières.

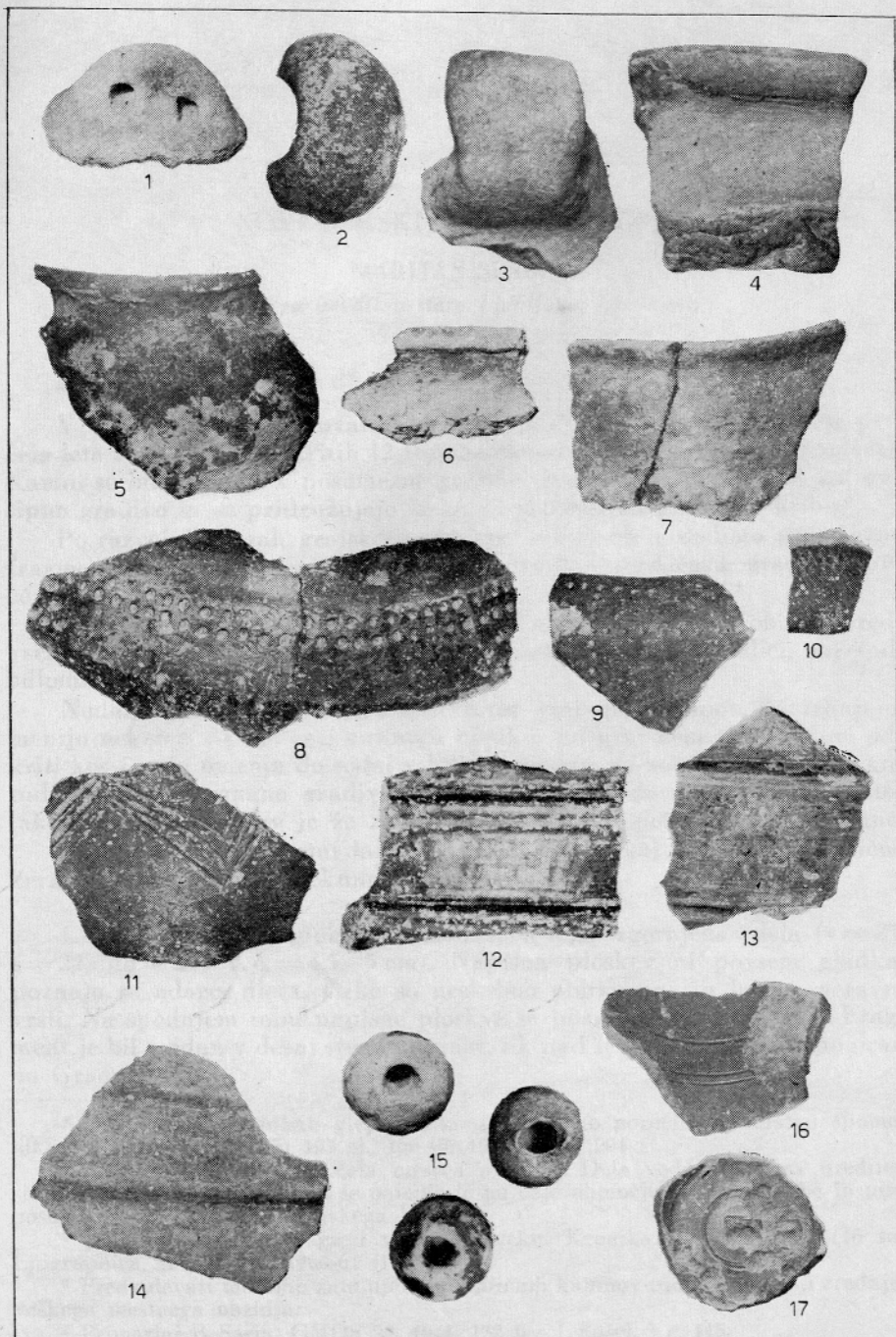
De nombreuses questions qui s'ouvrent à nous par les recherches de sondage à Kaštelir près de Dvori au-dessus d'Izola, ne pourront être résolues que par de vastes recherches systématiques sur ce territoire.



Kaštelir pri Dvorih nad Izolo.
 1-5 glina — argile. 1-5 = $\frac{1}{2}$



Kaštelir pri Dvorih nad Izolo.
1—5 glina — argile. 1—5 = 1/1



Kaštelir pri Dvorih nad Izolo.
 1—17 glina — argile. 1—17 = ½