

ŽARNI GROBOVI V BRŠLJINU

TONE KNEZ

Dolenjski muzej, Novo mesto

Pri gradnji proge za industrijski tir k novo zgrajeni steklarni INIS v Bršljinu pri Novem mestu so delavci dne 26. 4. 1965 na parc. št. 110/2 k. o. Bršljin našli žgane grobove.¹ O najdbi so obvestili upravo Dolenjskega muzeja, ki je takoj poskrbela za zaščitno izkopavanje. Pri tem smo odkrili štiri prazgodovinske žarne grobove. Grobovi so bili vkopani v zemljo brez reda, njihova medsebojna razdalja je znašala približno 5 metre. Vsi štiri grobovi so bili najdeni na globini med 50—60 cm pod rušo. Grobovi so bili položeni na neobdelane kamnite plošče, nekateri pa tudi obdani s kamnitimi ploščami. Natančne grobne konstrukcije in podrobnosti v posameznih grobovih niso znane, ker so bili grobovi pri delih z buldožerjem že deloma poškodovani in nekoliko premaknjeni iz prvotne lege.

Grob 1 (sl. 1). Na več manjših neobdelanih kamnitih ploščah smo našli črepinje ene posode in nekaj žganine. Ker je bil grob pri gradbenih delih že poškodovan, nam celotni grobni inventar ni znan. Najdbe v grobu:

1. Dno in spodnji del ostenja sivorjave posode, verjetno amfore. Posoda je narejena iz dobro prečiščene gline, zunaj in znotraj na površini dobro zglajena. Premer dna 9,6 cm, ohranjena višina 10,4 cm (T. 1: 1). Drugih pridatkov ali vsaj fragmentov nismo našli.

Grob 2 (sl. 2). Na dveh nepravilnih pravokotnih kamnitih ploščah sta bili položeni dve keramični posodi. Tudi ta grob je bil pri gradbenih delih že nekoliko poškodovan. Po najdbah in situ sodeč, je grob vseboval dve keramični posodi: prva je bila za žaro s pokojnikovim pepelom, v drugo pa so bili položeni bronasti pridatki in nekaj drobnih, nedoločljivih živalskih kosti. Poškodbe in deformacije kovinskih predmetov na površini dokazujejo, da so bili ti predmeti v ognju. Pridatki v grobu:

1. Fragmenti dna in ostenja sivorjave, zaobljene keramične posode — amfore? Fragmenti kažejo, da je bila posoda na trebuhu okrašena s finimi pokončnimi urezi (T. 1: 4). Oblika in velikost posode ni znana.

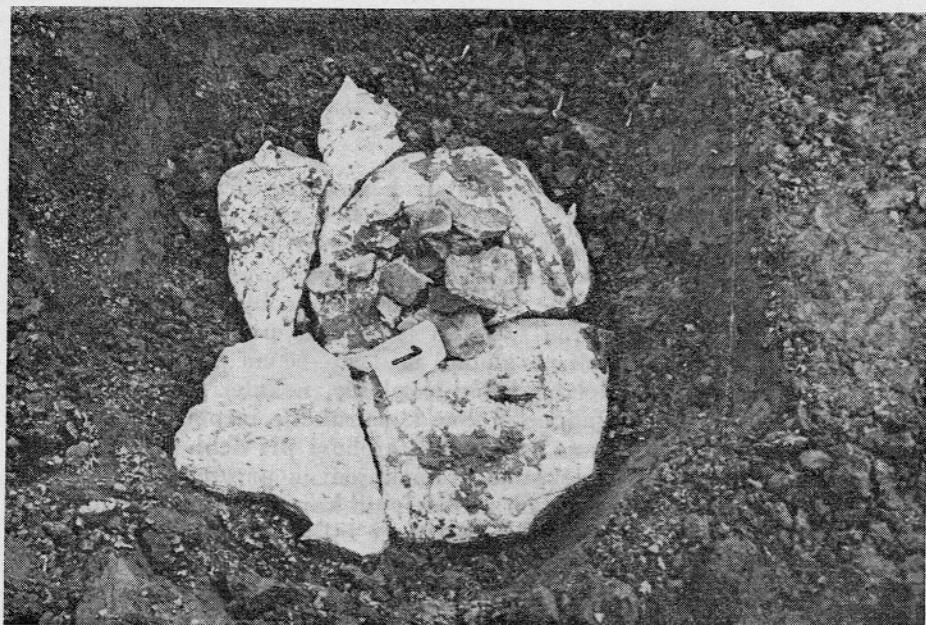
2. Precej fragmentov posode z debelim ostenjem, iz slabo prečiščene gline, ki vsebuje dosti zrn peska. Na prelomu so fragmenti na notranji strani sivočrne, na zunanji strani pa rdečerrjave barve. Fragmenti pripadajo verjetno večjemu grobemu loncu. Posode ni mogoče rekonstruirati.

3. Droben svitek bronaste žice, fragment manjše fibule očalarke. Premer svitka 2,5 cm, debelina žice 2 mm (T. 1: 6).

¹ Varstvo spomenikov 9, 1962—1964 (1965) 169 s.

4. Večji fragment tordirane ovratnice kvadratnega preseka, z navzven zavitim koncem. Ohranjena dolžina 10 cm, premer 5 mm. (T. 1: 2).

5. Bronasta, nesklenjena zapestnica iz masivne okrogle žice. Zaradi ognja je zapestnica na površini deloma poškodovana. Okrašena je s snopom osmih drobnih paralelnih prečnih zarez. Premer zapestnice 7 cm, debelina 6 mm (T. 1: 3).



Sl. 1: Bršljin. Žarni grob 1. — Abb. 1: Bršljin. Urnengrab 1.

6. Fragmentarno ohranjena dvojnokrižna pasna spona iz tanke bronaste pločevine. Ohranjen je kavelj za spenjanje in prvi par rogljev. Pasna spona je po oseh obeh rogljev in po vzdolžni osi okrašena z vrsto drobnih, iztolčenih pikic ali bunčic. Ohranjena dolžina 3,7 cm, širina 4,4 cm (T. 1: 5a, b).

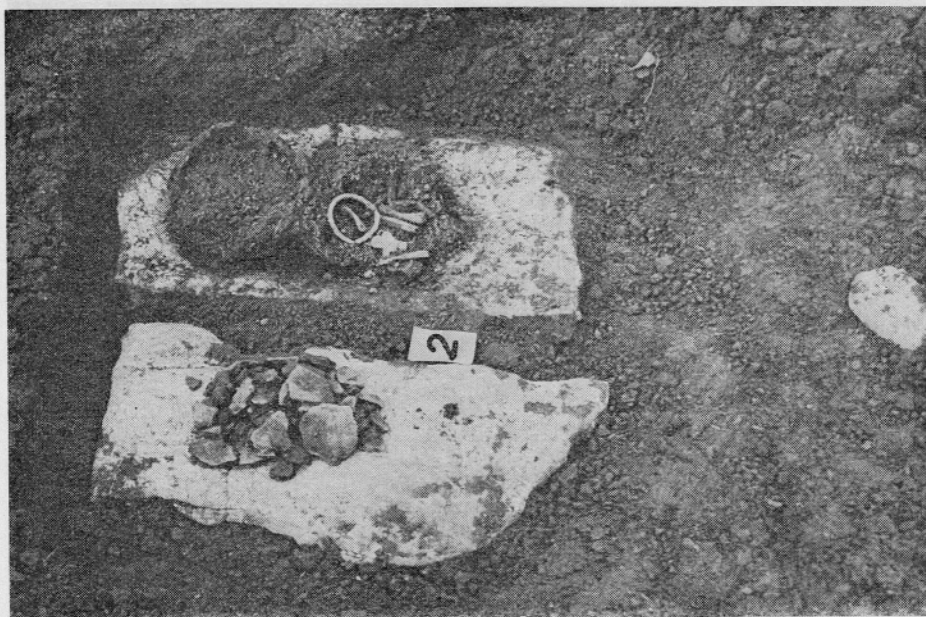
7. Na več delov razlomljen in poškodovan votel obroč (ovratnica, nanožnica?) iz bronaste pločevine z navznoter uvihanima koncema. Premer obroča 12,5 cm, debelina obroča 12 mm (T. 1: 8).

Grob 3 (sl. 3) je bil od vseh grobov najboljše ohranjen. Na kamnito ploščo sta bili postavljeni dve keramični posodi: lonec in amfora. Grob je bil z dveh strani obdan s kamnitimi ploščami. Ne vemo povsem zanesljivo, če je bil grob tudi pokrit s kamnito ploščo. V loncu je bila na dnu shranjena žganina in nato zasuta z zemljo, v amfori pa so bili spravljene kovinski pridatki in zasuti z zemljo. V grobu smo našli tele predmete:

1. Nekoliko asimetrično oblikovan lonec jajčasto-ovalnega profila s poudarjenim ravnim dnom in pošev izvihanim ustjem. Narejen je iz rjave

gline, ki je močno mešana s peskom. Izdelava je robustna, površina ni zglajena. Zdi se, da je bil lonec na zunanji strani prevlečen s črnim premazom. Višina 17 cm, premer dna 9,6 cm, premer ustja 16 cm (T. 1: 15).

2. Zelo skrbno izdelana trebušasta amfora z visokim, rahlo navzven razširjenim vratom. Dva trakasta ročaja vezeta vrat in rame amfore. Posoda je izdelana iz dobro prečiščene gline ter je zunaj in znotraj skrbno,



Sl. 2: Bršljin. Zarni grob 2. — Abb. 2: Bršljin. Urnengrab 2.

do sijaja zglajena. Amfora je črnosive barve. Višina 16,8 cm, širina z ročaji 19,2 cm, premer dna 7,6 cm, premer ustja 14,6 cm (T. 1: 9).

3. V ognju poškodovan in deformiran svitek bronaste žice — fragment večje fibule očalarke. Premer svitka 4 cm, debelina žice 2—3 mm (T. 1: 11).

4. Večji kos lokasto oblikovane masivne tordirane bronaste žice — del ovratnice. Površina ovratnice je poškodovana zaradi delovanja ognja. Dolžina 10 cm, premer do 5 mm (T. 1: 12).

5. Dva fragmenta obročka s prepletom za lase iz drobne bronaste žice (Noppenring). Premer obročka 4,5 cm, debelina žice do 2 mm (T. 1: 10).

6. Precej fragmentov zavite drobne bronaste žice, ki pripadajo verjetno zgoraj opisanemu obročku za lase.

Grob 4 (sl. 4). Na kamniti plošči nepravilne ovalne oblike sta bili položeni dve keramični posodi, ki sta ob odkritju bili najdeni le še v fragmentih. Poleg fragmentov teh dveh posod smo našli še žganino in drobce uvite bronaste žice. Najdbe v grobu:

1. Fragmenti dna in ostenja amfore iz rjavosive gline. Vrat amfore je rahlo navzven upognjen. Nastavki obeh ročajev so ohranjeni. Amfora je bila neokrašena ter zunaj in znotraj lepo zglajena. Rekonstrukcija ni možna.

2. Več fragmentov keramične posode (verjetno lonec?) iz temnosive, slabo prečiščene gline, ki vsebuje nekaj peska. Rekonstrukcija ni možna.



Sl. 5: Bršljin. S kamnitimi ploščami obdan žarni grob 3.

Abb. 5: Bršljin. Urnengrab 3 mit Steinplattensetzung.

3. Droben fragment zavite tanke bronaste žice — mogoče del obročka za lase? Velikost $2,1 \times 1,6$ cm (T. 1: 7).

Opisani grobovi v Bršljinu sodijo nedvomno v skupino žarnogrobiščnih nekropol v Sloveniji, znanih pod imenom ruško-dobovska skupina. Najbližje paralele zanje najdemo v Ostrožniku² in Slepšku³ pri Mokronogu ter v Dobovi.⁴ Najdba teh grobov je toliko bolj pomembna, ker na Dolenjskem grobov iz tega časa skorajda nismo poznali, če izvezamemo neobjavljeno gradivo iz okolice Mokronoga. Hkrati so to grobovi, ki so bili izkopani v doslej najbolj zahodnem delu Dolenjske. Žal nam niso v podrobnostih znane grobne konstrukcije, ker so bili grobovi že deloma porušeni. Dejstvo je, da so bili vsi grobovi položeni na ploščate skale, grob 3 pa je bil ograjen s kamnitimi ploščami. Domnevamo, da so bili tudi drugi grobovi na isti

² M. Hoernes, WPZ 2, 1915, 115.

³ l. c., 114 s.

⁴ F. Starè, AV 2, 1951, 61 ss.; F. Starè, Razprave SAZU 3, 1953, 111 ss.; F. Starè, Situla 1, 1960, 81 ss.

način obdani s ploščami, verjetno pa tudi pokriti s kamnito ploščo. Grobni inventar bršljinskih grobov ne prinaša bistvenih novosti v okviru oblikovnega zaklada kulture žarnih grobišč. Važna je najdba dvojnokrižne pasne sponse (T. 1: 5 a, b), ki je povečala število le-teh v Sloveniji na trinajst.⁵ Ugotovili smo, da so vsi grobovi vsebovali po dve posodi: amforo in lonec. Amfore so izdelane iz dobro prečiščene gline, skrbno izdelane, na površini



Sl. 4: Bršljin. Žarni grob 4. — Abb. 4: Bršljin. Urnengrab 4.

fino zglajene, temnosive ali črne barve. Lonci pa so izdelani iz gline, mešane s peskom, bolj grobo izdelani, površina ni zglajena. Barva loncev je temnorjava.

V tipološkem pogledu (dvojnokrižna pasna spona!) sodijo bršljinski grobovi v dolensko skupino (Slepšek, Ostrožnik) žarnogrobiščnih nekropol z alpsko-balkansko komponento, ki se v keramičnih oblikah naslanja na gradivo v Dobovi, občutno pa se razlikuje od sočasne mariborske skupine (Ruše, Pobrežje). Prav iz te dolenske skupine se je razvila klasična halštatska kultura na Dolenjskem. Kronološko pa sodijo bršljinski grobovi v časovni horizont Ha B 1 (po Müller-Karpeju), torej v X. stoletje pred n. št. S temi grobovi smo dobili na Dolenjskem manjkajoči vezni člen med de-
pojskimi najdbami najstarejše faze žarnogrobiščne kulture iz Črmošnjic in Jurke vasi ter žarnimi grobovi na Mestnih njivah v Novem mestu,⁶ do horizonta halštatskega knežjega groba z oklepom prav tako v Novem mestu v naslednjem časovnem zaporedju:

⁵ F. Starè, *Situla* 1, 1960. 95.

⁶ T. Knez, *AV* 17, 1966 (1967) 51 sq.

- depojska najdba v Črmošnjicah: Ha A 1
 depojska najdba v Jurki vasi: Ha A 2
 žarni grobovi v Bršljinu: Ha B 1
 žarno grobišče na Mestnih njivah v Novem mestu: Ha B 5 (po Müller-Karpeju) = Ha C 1 (po Gabrovcu)⁷
 grob z oklepom iz Novega mesta—Kandije: Ha C 2 (po Gabrovcu).

ZUSAMMENFASSUNG

Gräber der Urnenfelderzeit in Bršljin

Beim Bau der Glasfabrik in Bršljin bei Novo mesto, im Frühjahr 1965, stießen die Arbeiter auf prähistorische Gräber. Eine sofortige Schutzgrabung ergab vier Brandgräber der Urnenfelderzeit, deren Grabkonstruktionen bei Bauarbeiten schon teilweise vernichtet worden waren. Die Gräber lagen auf unbehauenen Steinplatten, Grab 5 war auch mit Steinplatten umstellt (siehe Abb. 1—4). Alle vier Gräber wurden in einer Tiefe von 50—60 cm unter dem Rasen aufgefunden und lagen bis zu drei Meter voneinander entfernt. Das Grabinventar ist ziemlich einheitlich: Jedes Grab enthielt zwei keramische Gefäße: eine Amphora aus feingeschlemmtem Ton mit schwarzgeglätteter Oberfläche und einen Topf aus rauherem Ton. Die vier Gräber aus Bršljin weisen wir zeitlich der jüngeren Urnenfelderkultur Sloweniens zu, bekannt unter dem Namen der Dobova—Ruše Gruppe. Der doppelkreuzige Gürtelhaken (T. 1: 5a, b) gibt den Gräbern noch eine nähere Bestimmung zur Unterkrainer Gruppe der slowenischen Urnenfelderkultur mit balkanischem Einschlag, woraus sich später die klassische Hallstattkultur Sloweniens entwickelt hat. Chronologisch setzen wir die Gräber aus Bršljin in die Zeitstufe Ha B 1 (nach Müller-Karpe). Mit diesen Gräbern bekamen wir in der Gegend von Novo mesto das fehlende Bindeglied von den beiden Hortfunden der älteren Urnenfelderkultur aus Črmošnjice und Jurka vas zu den Urnengräbern von Novo mesto—Mestne njive und zum Panzergrab aus Novo mesto—Kandija in nachstehender chronologischer Reihenfolge:

Hortfund aus Črmošnjice: Ha A 1

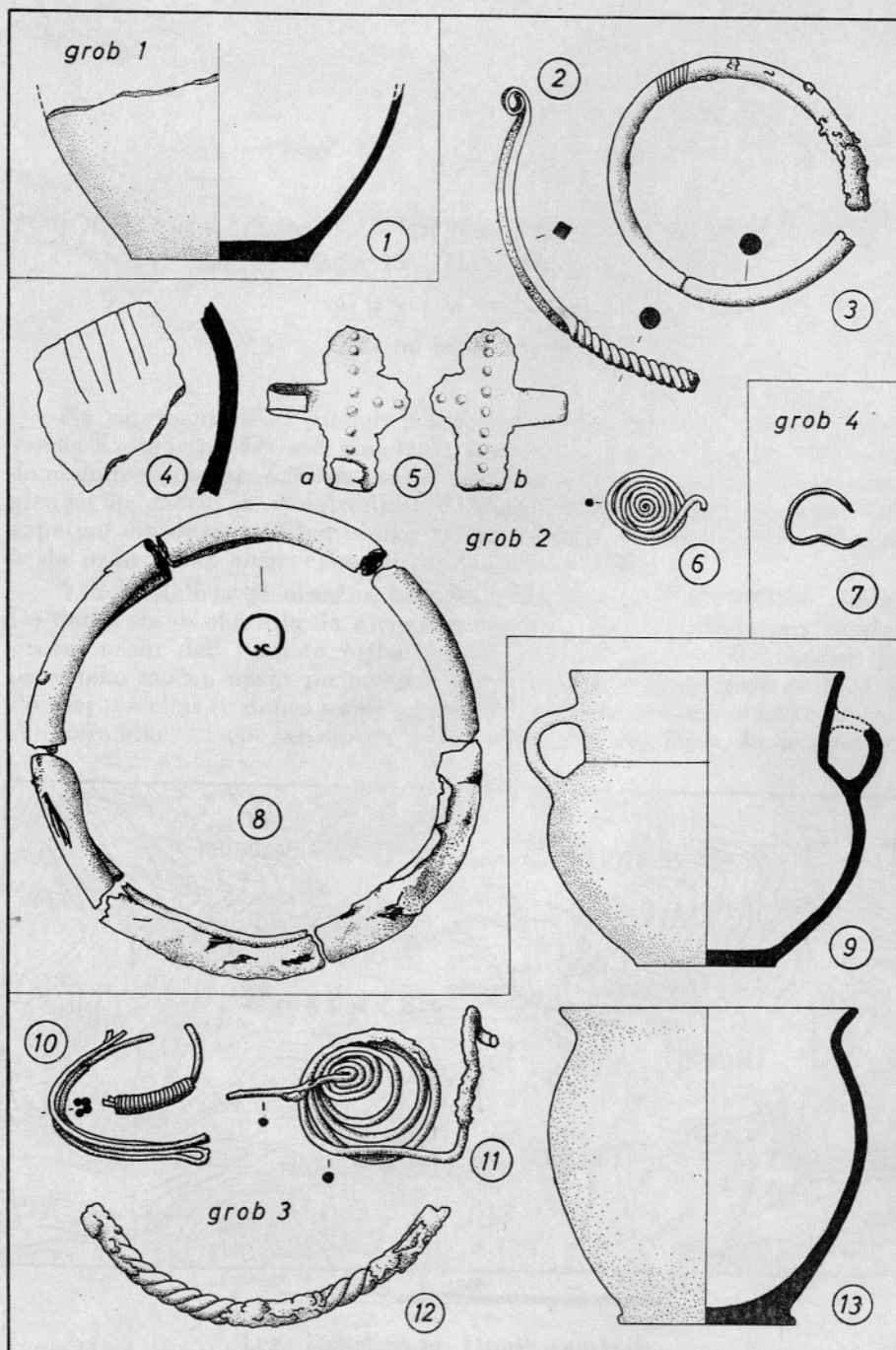
Hortfund aus Jurka vas: Ha A 2

Gräber der Urnenfelderzeit in Bršljin: Ha B 1

Urnengräberfeld in Novo mesto—Mestne njive: Ha B 5 (nach Müller-Karpe)
 = Ha C 1 (nach Gabrovcu)

Panzergrab von Novo mesto—Kandija: Ha C 2 (nach Gabrovcu).

⁷ S. Gabrovce, AV 15—16, 1964—1965 (1965) 35; S. Gabrovce, Germania 44, 1966, 25.



Bršljin. 1, 4, 9 keramika — Ton; 2, 3, 5–8, 10–12 bron — Bronze.
 1, 9, 13 = $\frac{1}{4}$; 2–8, 10–12 = $\frac{1}{2}$