

OBELEŽJE IN KRONOLOGIJA ANTIČNIH GROBOV NA PREŠERNOVI IN CELOVŠKI CESTI V LJUBLJANI

LJUDMILA PLESNIČAR-GEC

Mestni muzej, Ljubljana

Sredi maja 1962 je Gradbeno podjetje iz Nove Gorice pričelo pripravljala dela za gradnjo železniškega nadvoza na Celovški cesti. Zemeljske plasti so pričeli odstranjevati 17. maja pred Delavskim domom na Prešernovi cesti. To so bila prva pripravljala planerska dela za ureditev križišča Prešernove, Celovške in Gosposvetske ceste. Po dogovoru z investitorjem so delavci z buldozerjem odstranili le humozno oziroma nasipno plast, nato smo ročno preiskali področje. Z mehanskim odstranjevanjem vrhnjih plasti so poškodovali mnogo grobov, vendar je bil to edini način dela, saj je bil rok za raziskavo tako kratek, da bi ročno odkopali komaj eno tretjino ogroženega področja.

Po končanih pripravljalnih delih na Prešernovi cesti ter na križišču Prešernove, Celovške in Gosposvetske ceste, kjer so utrdili cestišče, so pričeli z odkopom za cestni podvoz na Celovški cesti. Zemeljske plasti so odstranjevali z bagri in buldozerji. S posebno ekipo arheologov smo sledili izkopom, da bi ob kakšni slučajni najdbi zaustavili dela. Edina najdba je bil žgani grob pred Železniško ambulanto, sicer so bile plasti na tem podvozu popolnoma nedotaknjene.

Grobovi pred Delavskim domom spadajo v sklop severozahodne nekropole, ki se je raztezala od Ajdovščine do stare Šišenske cerkve in na jugu do klasične gimnazije, prav gotovo ob cesti za Santicum (Beljak).¹ Do danes zbrani podatki o tej nekropoli kažejo, da je bilo to grobišče heterogeno. Raztresenost grobov, saj naletimo nanje od Ajdovščine, pod Gosposvetsko cesto do klasične gimnazije, ter različni načini pokopov kažejo na to, da je grobišče nastajalo v različnih obdobjih in da tu, drugače kakor v severni nekropoli, ni obstajala težnja, da bi pokopavali mrtve le vzdolž antične ceste.

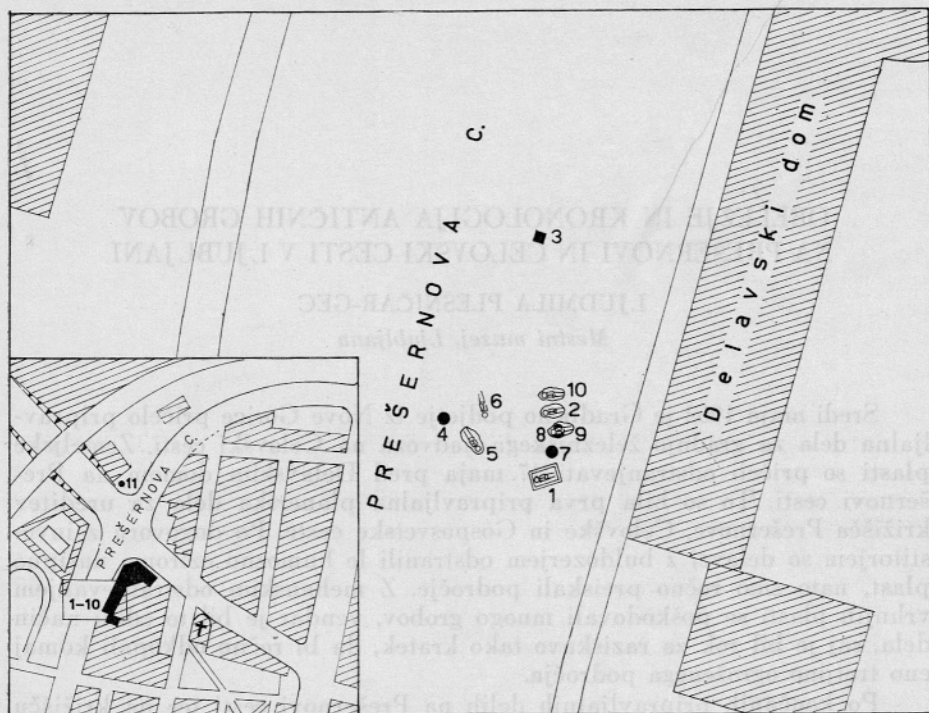
Pod Gosposvetsko cesto so konec prejšnjega stoletja našli precejšnje število sarkofagov ter lokalizirali 11 grobišč.² Pokopališče je segalo še na Puharjevo ulico, kjer so leta 1952 odkrili skeletne in žgane rimske grobove³ in do klasične gimnazije, saj so pri kopanju temeljev izkopali sarkofag z napisom in več žganih grobov.⁴

¹ J. Klemenc, *Zgodovina Ljubljane I.* (1955) 341.

² J. Klemenc, *op. c.* 341.

³ F. Leben, *AV* 3, 1952, 310. *Varstvo spomenikov* 8, 1960—1961 (1963) 293.

⁴ J. Hoffiller, B. Saria, *AIJ* (1958) št. 198.



Sl. 1. Ljubljana, situacija antičnih grobov na Prešernovi in Celovski cesti.

Fig. 1. Ljubljana, situation des tombes antiques sur la Prešernova et la Celovška cesta.

V neposredni bližini, kjer so lokalizirani grobovi, ki smo jih odkopali leta 1962, so večkrat naleteli na rimske grobove. Ob nekdanji krčmi Novi svet (Neuwelt) — območje današnjega hotela Lev — so našli leta 1824 sarkofag s prejnim vretencem⁵ ter nagrobnik.⁶ Grobove so našli prav tako na bivši Bleiweisovi cesti (danes Prešernova) nasproti Kolizeja pri polaganju plinovoda leta 1901⁷ ter v Latermanovem drevoredu na travniku med njim in železnico.⁸ Iz območja Kolizeja so tudi favnova glava⁹ iz bron ter številni grobovi.¹⁰

Skupina žganih in skeletnih grobov na Prešernovi cesti predstavlja brez dvoma grobiščno skupino, ki pa verjetno spada pod območje nekropole, ki se je razprostirala ob Puharjevi ulici, bivši Bleiweisovi cesti, Kolizeju, klasični gimnaziji in pod Gosposvetsko cesto.

⁵ Illyr. Blatt. 46, 1852 (inv. NM. R 2264). V. Vodnik, MHK 1848, 91. K. Deschmann, Führer (1888) 111, 12. S. Rutar, LMS 1891, 191.

⁶ CIL III, 5869

⁷ A. Müllner, Argo 9, 1901, 88 (inv. NM R 3610—3614).

⁸ A. Müllner, Argo 5, 1897, (inv. NM R 2517—2875—2878).

⁹ J. Šašel, Kronika 6, 1958, 7, sl. 7, 6.

¹⁰ V. Vodnik, Laib. Wochenblatt 12, 1818, 11, 12. A. Müllner, Argo 1, 1892, 32.

Razprostranjenost grobov, heterogenost pokopov ter grupacija nekaterih navaja na misel, da ne moremo govoriti o eni nekropoli s pravilno razprostranjenostjo vzdolž antične ceste, temveč o večjem številu manjših grobišč, ki so nastajala v obdobju štirih stoletij.

Opis grobov

Grob 1 (T. 1: 1)

Sarkofag iz peščenjaka s pokrovom. Pri snemanju vrhnje plasti cestišča je buldozer sarkofag pregazil in delno poškodoval pokrov. Sarkofag je ležal približno 1 m pod površino ceste. Pokrov je bil že prej nekoliko razbit in udrt do dna sarkofaga. Pokojnikove kosti so ležale razmetane in poškodovane. Orientacija sarkofaga je bila V—Z. Med kostmi so bili fragmentirani pridatki:

1. Bronasta, posrebrena sponka četverkotne oblike z deteljasto razcepljenimi vogali in plastičnim žebličkom v sredini. Igle ni. Vel. šir. 5,1 cm. Inv. št. 1812. (T. 1: 2)

2. Fragment ustja temnovijoličaste steklene posode. Vel. dolž. 4,6 cm. Inv. št. 1815. (T. 1: 3)

3. Fragment zgornjega dela rdeče žgane pečatne oljenke. Rek. vel. dolž. 10,5 cm, premer: 6,2 cm. Inv. št. 2899. (T. 1: 4)

4. Fragment zgornje polovice grobo pečene, rdečerjave pečatne oljenke. Glina ima veliko primesi peska. Rek. vel. premer: 5,2 cm. Inv. št. 1815. (T. 1: 5)

5. Fragment zgornjega dela rumenordeče žgane pečatne oljenke. Rek. vel. premer: 6,7 cm. Inv. št. 1814. (T. 1: 6)

Grob 2 (T. 1: 7)

Skeletni pokop. Glava nagnjena na desno ramo. Roki položeni ob telesu, desna roka v krilu. Orientacija groba V—Z. Glava je bila nagnjena proti vzhodu. Velikost grobne jame: 1,80 m × 59 cm. Skelet: dolž. 1,60 cm, širina ramen: 0,45 cm, širina kolkov: 0,50 cm.

Vsi pridatki so bili fragmentirani in raztreseni po skeletu.

1. Fragment ustja temnisivo pečene posode z ravno odrezanim ustjem. Pod ustjem radialno potekajoči, majhni, gosti, podolgovati urezi. Vel. debelina stene: 0,8 cm. Inv. št. 1816. (T. 1: 8)

2. Podolgovat, nekoliko ukrivljen bronast ročaj, pravokotnega ploščatega preseka, z zakovicó pritrjen na posodico ali žlico. Vel. dolž. ca 12 cm, šir. 0,5 cm. Inv. št. 1819. (T. 1: 10)

3. Pravokotna bronasta ploščica. Vel. dolž. 2,8 cm, šir. 1,5 cm. Inv. št. 1820. (T. 1: 11)

4. Fragment ustja skodele polkrožne oblike, ustje rahlo navznoter upognjeno. Stene prevlečene z rdečerjavim, slabo ohranjenim premazom. Rek. vel. premer ustja: 24 cm. Inv. št. 1817. (T. 1: 9)

5. Fragment ustja rjavo žgane posode. Ustje navzven upognjeno. Vrat horizontalno narebren. Vel. viš. 4,4 cm, šir. 5,2 cm. Inv. 1818. (T. 1: 12)

Grob 3 (T. 2: 1)

Žgani grob tegulne konstrukcije v obliki zaboja. Tegule položene tako, da so robniki navzven obrnjeni. Dno groba je bil droben prod. Buldozer ga je pri snemanju površine pregazil. Nekaj žganine je bilo raztresene zunaj groba. Nad grobom našli bronast novc (TETRICUS 270—275 n. e.), ki pa so ga verjetno naknadno zgubili ali pa je pripadal drugemu grobu. Sežgane pokojnikove kosti so bile položene v stekleno žaro. Žara in pridatki so bili položeni na prodnato dno tegulne skrinje.

1. Fragmentirana, svetlozelena steklena žara z zadebeljenim in navzven zavzanim ustjem, kroglaste oblike z navznoter upognjenim dnom. Vel. premer ustja: 15,4 cm, višina: 18,4 cm. Inv. št. 1825. (T. 2: 2)

2. Fragmentirana, modrozelená, steklena cilindrična čáša z majhnim traka-stim ročajem. Ustje nekoliko navzven upognjeno, dno prstanasto. Vel. premer ustja: 15,5 cm, višina: 14,6 cm, premer dna: 10 cm. Inv. št. 1822. (T. 2: 4)

3. Fragmentirana noga trinožne skodele, črnosivo žgane gliné. Noga horizontalno narebrena. Vel. viš. rek. 12 cm, šir. rek. 20,6 cm. Inv. št. 1850. (T. 2: 7)

4. Fragment vratu svetlozelenega steklenega balzamarija. Vel. viš. 3,5 cm, premer vratu: 0,9 cm. Inv. št. 2902. (T. 2: 5)

5. Fragment podolgovate, sploščene bronaste ploščice, načete z razjedajočo patino. Vel. dolž. 5,2 cm, šir. 1,5 cm. Inv. št. 1829. (T. 2: 8)

6. Bronasta zakovica z ostanki bronaste pločevine. Vel. dolž. 1,7 cm, premer: 0,2 cm. Inv. št. 2900. (T. 2: 9)

7. Fragment spodnjega dela, rumenosivo žgane posode, verjetno lončene steklenice. Vel. premer dna: 7 cm, viš. 3,7 cm. Inv. št. 1826. (T. 2: 6)

8. Fragment ustja sivo žgane posode — amfore. Ustje je rahlo navznoter upognjeno. Vel. premer ustja: 10 cm, viš. 3,2 cm. Inv. št. 1825. (T. 2: 10)

9. Fragment ustja in vratu sivorumeno žgane posode. Na vratu horizontalno plastično rebro. Vel. premer ustja: 11,4 cm, višina: 4,0 cm. Inv. št. 1827. (T. 2: 5)

Grob 4 (T. 3: 1)

Žgani grob. Pokop z navadnim vkopom. Žganina na površini 1,50 m × 0,80 m. Pokojnik je bil verjetno sežgan na kraju pokopa. Med sežganimi pokojnikovimi kostmi in pepelom je ležalo oglje velikih vej. Buldozer je grob pregazil in stisnil. Med žganino je bila le tulasta bronasta zapestnica (zgubljena med deli) in fragment lončka.

1. Bronasta zapestnica (zgubljena med izkopavanji).

2. Steklen, svetlozelen balzamarij s hruškasto razširjenim spodnjim delom in dolгим cilindričnim vratom z navzven upognjenim ustjem. Vel. premer dna: 4,2 cm, viš. 11,6 cm. Inv. št. 1821. (T. 3: 2)

Grob 5 (T. 3: 6)

Skelet. Glava močno poškodovana, druge kosti slabo ohranjene. Glava nag-njena na desno ramo. Skelet je ležal v smeri V—SZ. Dolžina grobne jame: 1,80 m. Roki sta bili položeni ob telesu. Ob levi nogi sta ležala lonček in fragmentirana oljenka. Pridatki:

1. Rumenosivo žgana čáša bikonične oblike. Pod ravno odrezanim ustjem 2 vrsti dvojnih, horizontalnih kanelur. Dno prstanasto. Vel. premer ustja: 7 cm, premer dna: 4,5 cm, viš. 8,2 cm. Inv. št. 1855. (T. 3: 5)

2. Dno in del zgornjega dela rdečerjavožgane, grobe oljenke. Vel. dolž. 10,3 cm, najv. šir. 6 cm, viš. 2,6 cm. Inv. št. 1834. (T. 3: 5)

Grob 6 (T. 3: 4)

Skeletni pokop. Skelet izredno slabo ohranjen in orientiran v smeri S—J z rahlim odklonom proti vzhodu. Lobanja popolnoma fragmentirana. Ohranjen le del levega humerusa, desnega radiusa, nekaj vretenc, del kolka, fragment femurja in tibije.

Na desni strani ob nogah keramičen lonček, na levi strani oljenka. Ob levi tibiji bronast obesek. Ob nogah pasna spona. Obseg grobne jame: 2,10 m × 0,70 m. Pridatki:

1. Fragmentirana, rdečerjavo žgana, groba oljenka. Vel. dolž. 9,4 cm, šir. 6 cm. Inv. št. 1857. (T. 3: 7)

2. Bronast obesek, sestavljen iz dveh ploščatih polovic, ki sta pritrjeni z zakovicami. Vel. šir. 3 cm, viš. 2 cm. Inv. št. 1858. (T. 3: 8)

3. Bronasta, ploščata, ovalna pasna spona z ohranjenim jezičkom in ploščico z zakovicami. Vel. dolž. 4,6 cm, šir. 3,8 cm. Inv. št. 1859. (T. 3: 9)

4. Fragment dna temnosivo pečene skodelice. Zunanja stena ornamentirana z barbotin tehniko. Vel. premer dna: 3 cm. Inv. št. 2905. (T. 3: 11)

5. Fragment dna sivo pečenege lončka. Dno je ravno. Vel. premer dna: 13 cm. Inv. št. 2904. (T. 5: 10)

6. Fragmentiran spodnji del rjavosivo žganega, bikoničnega lončka. Vel. premer dna: 4,7 cm, viš. 9 cm. Inv. št. 1836. (T. 5: 12)

Grob 7 (T. 4: 1)

Žgani grob, navaden vkop. Obseg grobne jame 60 × 60 cm. Pregazil ga je buldozer in deloma uničil. Med pokojnikovim pepelom atipični fragmenti stekla in keramike. Vmes fragmentiran železen žebelj; iz tega lahko sklepamo, da je bil pokop v leseni skrinji.

1. Fragment velikega ploščatega železnega žeblja s pravokotnim presekom. Vel. premer glave 4,4 cm, premer konice 0,5 cm. Ohranjena dolžina: 2 cm. Inv. št. 1842. (T. 4: 2)

Grob 8 (T. 4: 5)

Skelet. Orientacija skeleta V—Z. Glava nekoliko nagnjena proti vzhodu. Ohranjena dolžina skeleta je 1,40 m. 12 cm pod kolena je skelet uničen zaradi naknadnega vkopa. Širina ramen: 39 cm, širina kolkov: 58 cm.

Roki sta bili položeni tesno ob telesu. Skelet je bil razmeroma dobro ohranjen. Glava je bila pri kopanju precej poškodovana. Skelet je bil položen na tanko plast proda. Po vsej površini skeleta so bili raztreseni fragmenti keramike. Sam skelet ni imel pridatkov, ki bi ležali »in situ«. Verjetno so bili uničeni pri naknadnem vkopu.

Grob 9 (T. 4: 5)

Žgani grob. Grobna konstrukcija je navaden vkop. Ohranjen je bil le deloma. V grob 9 je bil vkopan in položen skelet št. 9. Ob tej priliki so grob skoraj popolnoma uničili. Raztreseni kosi keramike v grobu 8 so po vsej verjetnosti spadali k grobu 9. Premer grobne jame: 50 × 50 cm. In situ je ostalo le nekaj ožganih kosti, steklen balzamarij in fragmentiran žebelj; iz tega lahko sklepamo, da je bil pokop v leseni skrinji.

1. Fragment vratu sivožgane posode, ustje je odebeljeno in ravno odrezano. Zunanja stena ornamentirana s horizontalno, plitko kaneluro. Vel. premer ustja: 8,9 cm, viš. 2,5 cm. Inv. št. 1847. (T. 4: 4)

2. Fragment največjega oboda rjavo žgane posode. Na zunanji steni ornament podolgovatih vrezov. Vel. šir. 2,8 cm, viš. 2,8 cm. Inv. št. 1849. (T. 4: 5)

3. Fragment sivo žganega lonca (žara). Ustje navzven upognjeno. Glina mešana s kvarcitom. Vel. šir. 2,3 cm, viš. 2 cm. Inv. št. 2905.

4. Fragment največjega oboda rumenosivo žgane posode z ornamentom vertikalnih vrezov. Vel. šir. 5,4 cm, viš. 2,2 cm. Inv. št. 1845. (T. 4: 7)

5. Fragment ustja in zgornjega dela polkrožne skodele z ostanki rdečega pre-maza. Pod ravno odrezanim ustjem horizontalna kanelura, na ramenu plastičen luskinast ornament v obliki polmeseca. Vel. šir. 2 cm, viš. 3,1 cm. Inv. št. 1846. (T. 4: 6)

6. Fragment konice zarjavelega železnega žeblja. Vel. dolž. 5,1 cm, deb. 0,5 cm. Inv. št. 1850. (T. 4: 11)

7. Svetlo zelen steklen balzamarij hruškaste oblike. Vel. viš. 6,3 cm, naj. obod: 3,1 cm. Inv. št. 1851. (T. 4: 12)

Grob 10 (T. 4: 8)

Skelet. Orientacija skeleta V—Z. Kosti izredno slabo ohranjene. Obseg grobne jame: dolž. 1,80 m, šir. 58 cm. Na desni roki dve bronasti zapestnici.

1. Bronasta zapestnica z ornamentiranimi koncima v obliki stiliziranih kačjih glav. Presek je polkrožen. Vel. premer: 4,7 cm. Inv. št. 1853. (T. 4: 9)

2. Bronasta zapestnica s ploščatima in ornamentiranimi zaključkoma. Presek je okrogel. Zapestnica nekoliko sploščena. Vel. dolž. 6,4 cm, šir. 3 cm, presek: 0,3 cm. Inv. št. 1852. (T. 4: 10)

Grob 11 (T. 5: 1)

Pri snemanju zemlje z buldozerjem pred Železniško ambulanto na Celovski cesti so se iz profila zvalile po sredini odrezana amfora, lončena steklenica in steklena skodelica. Po pripovedovanju delavcev je amfora ležala tako, da je bilo njeno dno zgoraj. Pri pregledu profila nismo našli nobenega sledu o grobu, zato je lokacija določena po pripovedovanju delavcev. V amfori, ki je bila nepoškodovana, je ostalo še nekaj žganine in fragmentiranih pridatkov.

1. Odrezan, spodnji del amfore hruškaste oblike iz rumenosivo pečene gline. Zatič fragmentiran. Vel. viš. 49,5 cm, šir. 39 cm. Inv. št. 2959. (T. 5: 2)

2. Fragment ustja svetlomodrega steklenega krožnika. Ustje je navzven upognjeno. Vel. premer rek. 15 cm, viš. 1,9 cm. Inv. št. 1856. (T. 5: 3)

3. Fragment ustja rdeče žgane amfore. Ustje zadebeljeno. Vel. premer rek. 8,4 cm, viš. 2,5 cm. Inv. št. 1857. (T. 5: 5)

4. Svetlomodro zelena steklena skodelica cilindrične oblike s prstanastim dnom in navzven upognjenim ustjem. Vel. viš. 5,3 cm, premer ustja: 8,7 cm. Inv. št. 1855. (T. 5: 4)

5. Lončena steklenica, rumenosivo žgana, kroglaste oblike, s kratkim cilindričnim vratom in enim trakastim ročajem. Vel. viš. 20,2 cm, premer naj. oboda: 18,8 cm, premer ustja: 5,2 cm. Inv. št. 1854. (T. 5: 6)

NAJDBE IN KRONOLOGIJA

Grobna arhitektura in način pokopa

Kakor sem v uvodu omenila, predstavljajo grobovi pred Delavskim domom eno grobno skupino, čeprav nastopajo različne variante pokopa, kar je dokaz, da je grobišče nastajalo v obdobju več stoletij. Na tem grobišču ločimo dva načina pokopa:

1. žgane grobove,
2. skeletne grobove.

Pri žganih grobovih ločimo več variant pokopa:

- a) navaden vkop, pepel in pridatki v lesenem zaboju (grob 7, 9),
- b) pokop v tegulnatem zaboju (grob 5),
- c) pokop z ostanki grmade (grob 4) (ustrina),
- č) pokop pod amforo (grob 11).

Pri skeletnih grobovih pa nastopata dve varianti pokopa:

- a) pokop v sarkofagu,
- b) pokop v grobno jamo.

Žgani pokop pokojnika z različnimi variantami grobne strukture je najbolj razširjeni in najbolj številni način pokopa v Emoni, saj je znano, da vsebuje največja emonska nekropola, ki sega od Zvezde na Titovi cesti do artilerijske vojašnice za Bežigradom, le majhen procent skeletnih grobov. To so potrdila izkopavanja leta 1962 ob gradnji železniških podvozov, ko smo od skoraj 700 grobov našli komaj nekaj skeletnih pokopov.¹¹ Varianta žganega groba, naveden vkop v lesenem zaboju (v grobu so ležali železni žebliji), je v Emoni, kakor so potrdila izkopavanja ob gradnji železniškega podvoza na Titovi cesti, pogost pojav. V literaturi

¹¹ Gradivo še ni bilo objavljeno.

ni v Emoni omenjenih podobnih pokopov, predvsem zaradi tega, ker doslej niso avtorji v svojih poročilih podali tudi analize grobnih struktur, razen sumarnih podatkov o načinu pokopa.¹² Nekoliko podrobnejšo razčlenitev načina pokopa v okviru jugoslovanskih antičnih nekropol je podal D. Srejšević,¹³ kjer omenja možnost pokopa v lesenem zaboju (Emona, Stenjevec, Novo mesto). Nam najbližji analogni primeri so v nekropoli v Bobovku, kjer je bilo mogoče rekonstruirati celo grobno skrinjo.¹⁴

Druga varianta žganega groba je pokop v tegulnatem zaboju (grob 3) z žaro, ki ga lahko opredelimo kot »grobno jamo z urno«. Pokop v tegulnatem zaboju naj bi bila izključno »italska forma pokopa«, še posebej, če je v njem steklena žara, kakor v našem primeru.¹⁵ Pokop v tegulnatem zaboju v Emoni v I. in II. stoletju je najbolj pogost pojav. Brez dvoma je bil ta način pokopa v navadi tudi pri domorodnem prebivalstvu. Analize grobnega inventarja drugega emonskega gradiva tega tipa bodo verjetno to tudi potrdile, saj so znani primeri pokopa v tegulnatem zaboju z lončeno žaro, ki je tipično domorodnega izdelka.¹⁶ Prav gotovo pa je tako število pokopov v tegulnatem zaboju vezano ne le na ritualne navade, temveč tudi na socialne in ekonomske razmere takratnega prebivalstva.

Varianta pokopa v tegulnatem zaboju je tipična za območje Panonije Superior, Dalmacije in Makedonije. Varianto četverokotnega zaboja iz štirih tegul srečamo tudi v retijskih grobiščih v San Pietro di Stabio in Vignetto.¹⁷

Tretja varianta pokopa sežganega pokojnika je pokop na kraju sežiga (grob 4). Sodeč po veliki množini sežganih vej, debelini plasti oglja in pepela, je bil pokojnik pokopan na samem kraju sežiga. Vendar lahko upoštevamo še eno možnost, da so v grobno jamo, ovalne oblike, položili tudi ostanke grmade, kar je prav tako pogost pojav v grobišču Bobovek na Gorenjskem.¹⁸

Četrta varianta pokopa sežganega pokojnika je pokop z amforo (dolia). V krožno grobno jamo so položili žaro s pepelom in pridatki ter pokrili s spodnjim, odrezanim delom amfore. Grobovi tega tipa se pojavljajo izključno v okviru velikih mestnih središč (Emona, Ptuj, Senj, Solun, Dukla).¹⁹ Številne analogije so znane iz Italije in tako potrjujejo izvor tega načina pokopa.²⁰

Drugi, osnovni način pokopa na tem grobišču je »inhumacija«. Izmed enajstih grobov je bilo 6 skeletnih, eden izmed njih pokop v sarkofagu. Orientacija grobov 1, 2, 3, 10 je bila V—Z. Grob 5 in 6 sta bila orientirana S—J. Grob 6 z rahlim odklonom proti vzhodu. Grobni pridatki so bili

¹² E. Bónis, *Die kaiserzeitliche Keramik von Pannonien*. Diss. Pann. ser. II, 20, Budapest 1942, 52.

¹³ D. Srejšević, *Starinar* NS 13—14, 1962—1963 (1965) 52.

¹⁴ P. Petru, *AV* 9—10, 1958—1959 (1959) 17.

¹⁵ D. Srejšević, op. c. 80.

¹⁶ Gradivo s podvozov še ni bilo objavljeno.

¹⁷ C. Simonetti, *Tessiner Gräberfelder*, 1941, 188.

¹⁸ P. Petru, op. c. 17.

¹⁹ D. Srejšević, op. c. 79.

²⁰ Collegari, *Not. d. Scavi* 4, 1928, 9 sq.

skoraj v vseh primerih položeni ob nogah pokojnika (grob 5, 6). Pri drugih ni bilo mogoče določiti prvotne lege pridatkov zaradi naknadnih vkopov. Keramični predmeti in drugi pridatki potrjujejo časovno klasifikacijo grobov. Keramične oblike posod so razmeroma bogato zastopane ter tipološko in tudi kronološko potrjujejo velik časovni razpon grobišča.

V skupino najstarejše datiranih posod spada skodelica polkrožne oblike, z rdečim premazom in barbotin luskinastim ornamentom (grob 9, T. 4: 6). To je tako imenovana keramika s tankimi stenami. Njen izvor je v dolini reke Pada ter se časovno veže na 2. četrtino I. stol. n. e.²¹ S tem je tudi datirana druga keramika z istega groba (T. 4: 4, 5, 7) ter stekleni balzamarij, ki ne glede na klasifikacijo drugega materiala v tem grobu sam po sebi kaže na 2. četrtino I. stol. n. e.²² (T. 4: 12). Tako lahko s gotovostjo smatramo grob števil. 9 za enega najstarejših v sklopu nekropole ob Delavskem domu.

V isto časovno obdobje, 2. četrtino I. stol., lahko postavimo tudi grob števil. 11, pokop pod amforo. Lončena steklenica z enim trakastim ročajem in kratko prstanasto nogo (T. 5: 6) spada časovno prav tako v 2. četrtino I. stol. n. e.²³ Steklenice z enim ročajem so italskega izvora.²⁴ Steklena cilindrična skodelica s prstanastim dnom in navzven zavihanim ustjem (T. 5: 4) ter fragment steklenega krožnika (T. 5: 3) potrjujeta pravilnost datacije.²⁵

V nekoliko mlajše obdobje spada grob števil. 3. Pridatki v tem grobu so bili vsi fragmentirani, verjetno uničeni ob pogrebem ritualu. Ostanki noge trinožne skodele (T. 2: 7) ter fragmenti drugih posod so tipični za drugo polovico I. stol. n. e. ali pa prvo pol. II. stol. Trinožna skodela je praitalska oblika, ki je bila razširjena po provincah z variantami kratkih ali daljših nog. V Panoniji so trinožne skodele razširjene v času zgodnjega imperija, v uporabi pa so še v II. stol., posamezni primerki segajo celo v III. in IV. stoletje.²⁶ Izhodišče za datiranje tovrstnih skodel pri nas pa je trinožna skodela z insule XXX v Ljubljani.²⁷ Bila je del denarnega depozita, katerega najmlajši novc je bil Neronov aureus, kovan leta 56. Depozit je bil zakopan po tem letu, verjetno že v šestdesetih ali najkasneje sedemdesetih letih I. stoletja. Skodela z insule XXX je bila na nizkih nogah. Primerek z groba št. 3, kjer je ohranjena le noga, pa je bil na višjih nogah, zunanja stena nog pa horizontalno narebrena in tako lahko smatramo, da je skodela z groba števil. 3 mlajšega izvora. Točna datacija groba števil. 3 je na podlagi preostalega materiala zelo težka. Fragmenti steklenih posod, predvsem žare (T. 2: 2) in čaše z ročajem (T. 2: 4) se pojavljajo, če primerjamo drugo emonsko gradivo, ki še ni publicirano,

²¹ A. Schörgendorfer, *Die Römerzeitliche Keramik der Ostalpenländer* (1942), T. I, 15. B. Ugo, N. Lamboglia, *La necropoli Romana di Isasco presso Varigotti nel Finalese*. *Rivista di studi Liguri* 22, 1956, 65. E. Bónis, op. c. 44. N. Lamboglia, *Recensioni v. C. Simonett, Tessiner Gräberfelder*. *Rivista di studi Liguri* 9, 1943, 182.

²² N. Lamboglia, op. c. 192. C. Simonett, op. c. Min. C. 14, 195.

²³ N. Lamboglia, *Recensioni*, op. c., 189.

²⁴ E. Bónis, op. c. 53. B. Vikič-Belančič, *Starinar NS 13—14, 1962—1965* (1965) 107.

²⁵ C. Simonett, op. c. Cadra 28, 162. N. Lamboglia, *Recensioni*, op. c., 192.

²⁶ E. Bónis, op. c. 184, 185, T. IV, 2. A. Schörgendorfer, op. c. 156.

²⁷ E. Pegan, *Lj. Plesničar, Situla 8, 1965*, 107.

in analogne primerke, skozi vse I. in II. stoletje.²⁸ Nov element za okvirno datacijo tega groba in vsega inventarja pa je novec, ki je ležal nad grobom (TETRICUS 270—273 n. e.). Novec je bil verjetno naknadno izgubljen in ni mogel spadati k inventarju tega groba ali pa je prišel slučajno v to plast s prekopavanjem terena.

V skupino grobov iz I. in II. stoletja spada brez dvoma tudi žgani grob šte. 7. Popolnoma uničeni pridatki niso mogli dati nobene osnove za natančnejšo datacijo pokopa. V to skupino spada tudi grob šte. 4, čeprav so bili vsi pridatki uničeni in je ostal le steklen balzamarij (T. 3: 2). Ta tip balzamarija z dolgim vratom in razširjenim spodnjim delom sledimo skozi vse I. stol. in začetek II. stol. n. e. Pojavlja se z novcem Germanika,²⁹ Klavdija, Domicijana in Trajana.³⁰

V sklop mlajših, kasnoantičnih grobov spadajo vsi skeletni pokopi pred Delavskim domom. Čeprav je prebivalstvo pod vplivom krščanstva že prevzelo pokop nesežganega trupla, smo pri vseh skeletnih pokopih zasledili tradicijo polaganja pridatkov v grobove.

Najbogatejši s pridatki je prav gotovo grob šte. 6. Bronasta pasna spona (T. 3: 9) spada v vrsto pasnih spon z lokom v obliki violine, datirane v IV. stol. n. e.³¹ Datacijo potrjujejo drugi predmeti v tem grobu, vrč (T. 3: 12)³² ter grobo izdelana oljenka (T. 3: 7).

V skupino mlajše datiranih grobov, v 2. pol. IV. stol., spada tudi grob s pokopom nesežganega trupla šte. 10. Oba primerka bronastih zapestnic (T. 4: 9, 10), ena z zaključkoma kačjih glav in druga s ploščatima zaključkoma z vrezanim geometričnim ornamentom, sta tipična za to obdobje. Oba primerka sta pogost pojav panonskih najdišč.³³

V isto časovno obdobje spada verjetno tudi skeletni grob šte. 5. Fragmentirana oljenka izredno slabe izdelave (T. 3: 3), žig popolnoma zbrisan,³⁴ po Loeschkeju tip X, ne more biti osnova za datacijo. Ovalna oblika in razmeroma dolg nos kažejo na obdobje IV. stoletja. Sivorumeno žgana čaša na nizki prstanasti nogi pa v objavljenem materialu nima analogij (T. 3: 5).³⁵

V skupino mlajše datiranih grobov sodi brez dvoma tudi grob šte. 1, pokop v sarkofagu. Fragmenti pečatnih oljenk tipa Loeschke X,³⁶ (T. 1: 4, 5, 6) le okvirno lahko datirajo čas pokopa, in to IV. stol. n. e.

²⁸ P. Petru, A. Valič, AV 9—10, 1958—1959 (1959), T. 1: 1. B. Filarska, Szklá Starożytné, 1952, T. XXXIV.

²⁹ C. Simonett, op. c. 81, Muralto, Liverpool unten, 14.

³⁰ F. Fremersdorf, Das naturfarbene blaugrüne Glas in Köln (1958) 45, T. 90.

³¹ I. Mikl, AV 15—16, 1964—1965 (1965) T. 3: 4. Intercisa II, 1957, 460, T. 101: 15. V. Stare, AV 3, 1952, 157, risba 3, 4.

³² A. Schörgendorfer, op. c. 52, T. 57, 460.

³³ S kačjo glavico: Drnovo, inv. šte. NM R 355, R 407, R 538. I. Mikl, op. c. T. 3: 5, 5 a. Intercisa II, 1957, sl. 90. S ploščato glavico: Drnovo, inv. šte. NM R 359 b. R 332, R 365, R 340. Intercisa II, 1957, sl. 90.

³⁴ S. Loeschcke, Lampen aus Vindonissa (1919) 255. D. Ivany, Die Pannonische Lampen (1935) 10, Typus XVII.

³⁵ Podobno oblikovana z ornamentom kanelur je čaša iz Drnovega, sedaj v Narodnem Muzeju v Ljubljani, inv. šte. R 853.

³⁶ S. Loeschcke, op. c. 255.

ZAKLJUČEK

Kot sem že omenila, predstavlja skupina žganih in skeletnih grobov na Prešernovi cesti pred Delavskim domom prav gotovo grobiščno skupino, ki je spadala pod območje nekropole, ki se je razprostirala ob Puharjevi ulici, bivši Bleiweisovi cesti, Kolizeju, klasični gimnaziji in pod Gosposvetsko cesto.

Heterogenost pokopov, razprostranjenost ter grupacija nekaterih grobov dokazujejo, da ne moremo govoriti o eni nekropoli s pravilno razprostranjenostjo vzdolž antične ceste, temveč o večjem številu manjših, morda rodbinskih grobišč, ki so nastajala v obdobju več stoletij. Primer rodbinskega pokopa sta morda groba št. 8 in 9, čeprav ju loči različni ritual pokopa in daljše časovno obdobje. Pred Delavskim domom ločimo 2 načina pokopa: pokop sežganega in pokop nesežganega trupla. Čeprav nastopajo v načinu pokopa sežganega trupla različne prej našete variante rituala, lahko rečemo, da je bil ta način pokopa v navadi skozi vse I. in II. stol. n. e.

Skupina mlajše datiranih grobov — pokop nesežganega trupla spada po možni opredelitvi drugega gradiva v grobovih, v četrto stoletje, verjetno v čas, ko je bilo krščanstvo državno priznana religija. Razen enega groba, št. 8, ki pa je bil naknadno uničen in zato verjetno brez pridatkov, imajo vsi skeletni grobovi pridatke. Čeprav je prebivalstvo pod vplivom krščanstva prevzelo pokop nesežganega trupla, je polaganje predmetov v grob pokojniku ostala zakoreninjena navada.

Čeprav so grobovi pred Delavskim domom le delček velike nekropole, lahko opazimo neki časovni hiatus med žganimi in skeletnimi grobovi. Ta praznina obsega vse III. stol. n. e. Upoštevati pa moramo, da so bili nekateri grobovi predhodno uničeni in da ne razpolagamo z vsem materialom, ki bi pokazal neprekinjeni obstoj tega delčka nekropole.

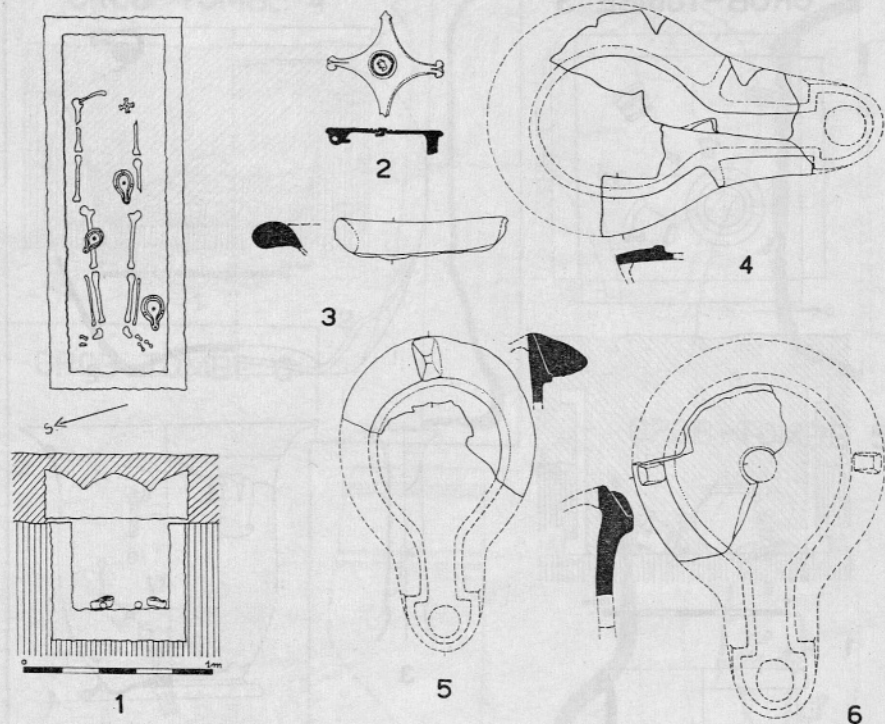
RÉSUMÉ

Caractère et chronologie des tombes antiques sur la Prešernova et la Celovška cesta à Ljubljana

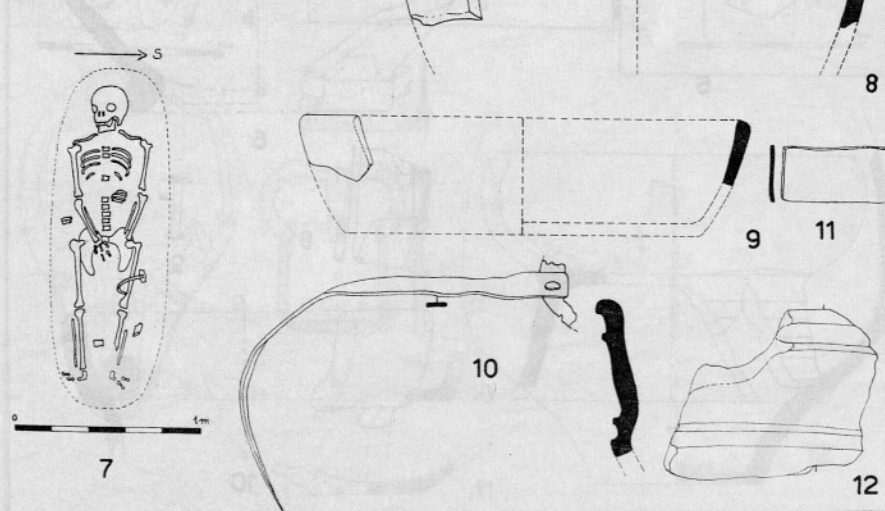
Les tombes romaines devant le Foyer Ouvrier à Ljubljana forment un groupe de sépulture qui faisait partie du domaine de la nécropole s'étendant le long de la rue Puhar, de la Prešernova cesta (l'ancienne route Bleiweis), du Colisée, du Lycée classique et sous la Gosposvetska cesta.

L'hétérogénéité des inhumations, l'extension et le groupement de certaines tombes démontrent qu'on ne peut parler ici d'une seule nécropole d'extension régulière le long de la route antique, mais d'un plus grand nombre de moindres nécropoles, peut-être familiales, qui se sont formées dans une période de plusieurs siècles. Dans ce secteur, on distingue deux modes d'inhumation: l'inhumation du corps incinéré et celle du corps non incinéré. Dans le mode de l'inhumation du corps incinéré se montrent diverses espèces de rites. D'après les restes des objets ajoutés, on peut dire que ce mode d'inhumation était en usage aux 1^{er} et 2^e siècles de notre ère. Le groupe des tombes de date plus récente, l'inhumation du corps non incinéré, fait partie, selon la détermination possible du reste des matériaux dans les tombes, du quatrième siècle.

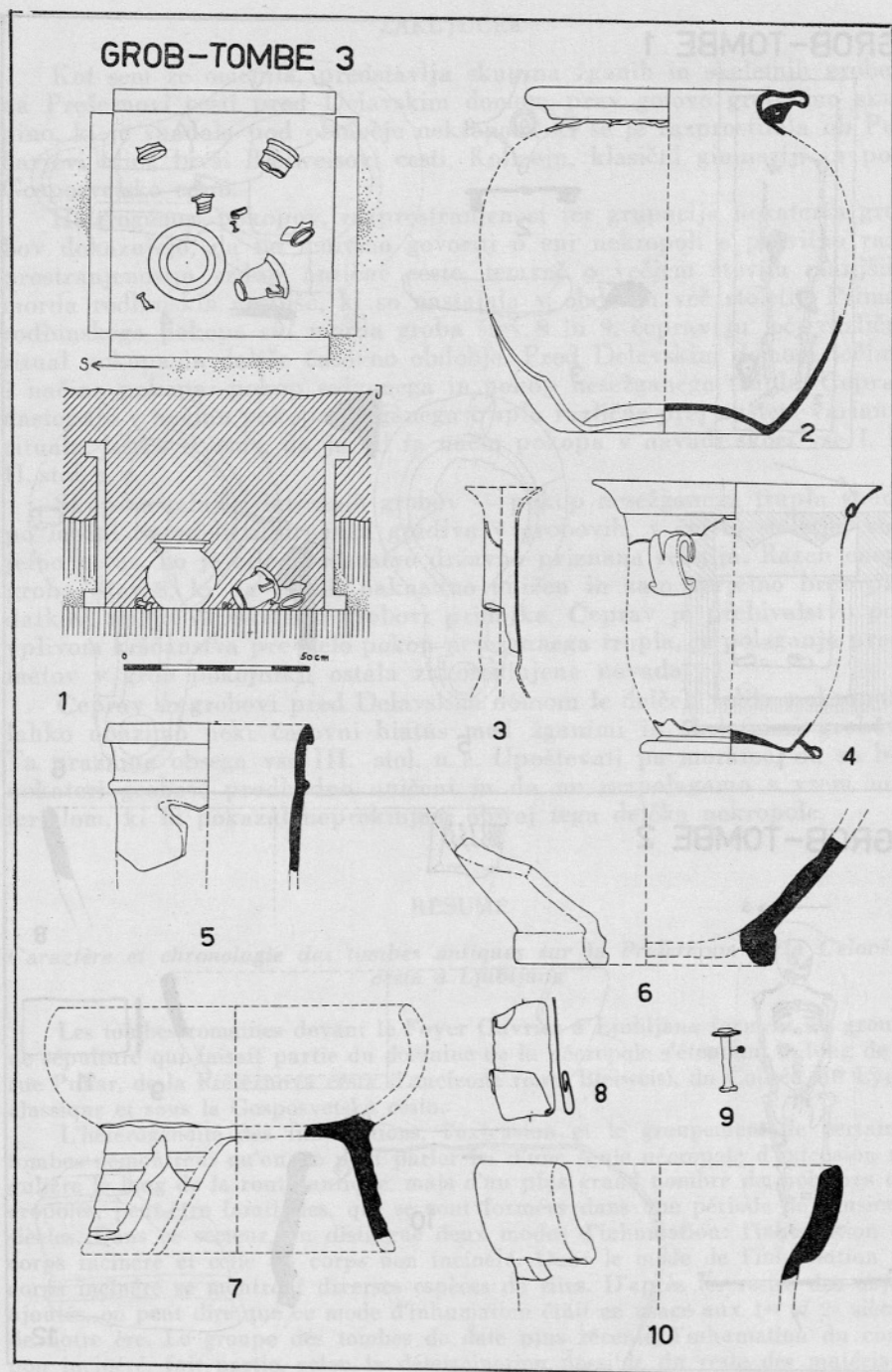
GROB-TOMBE 1



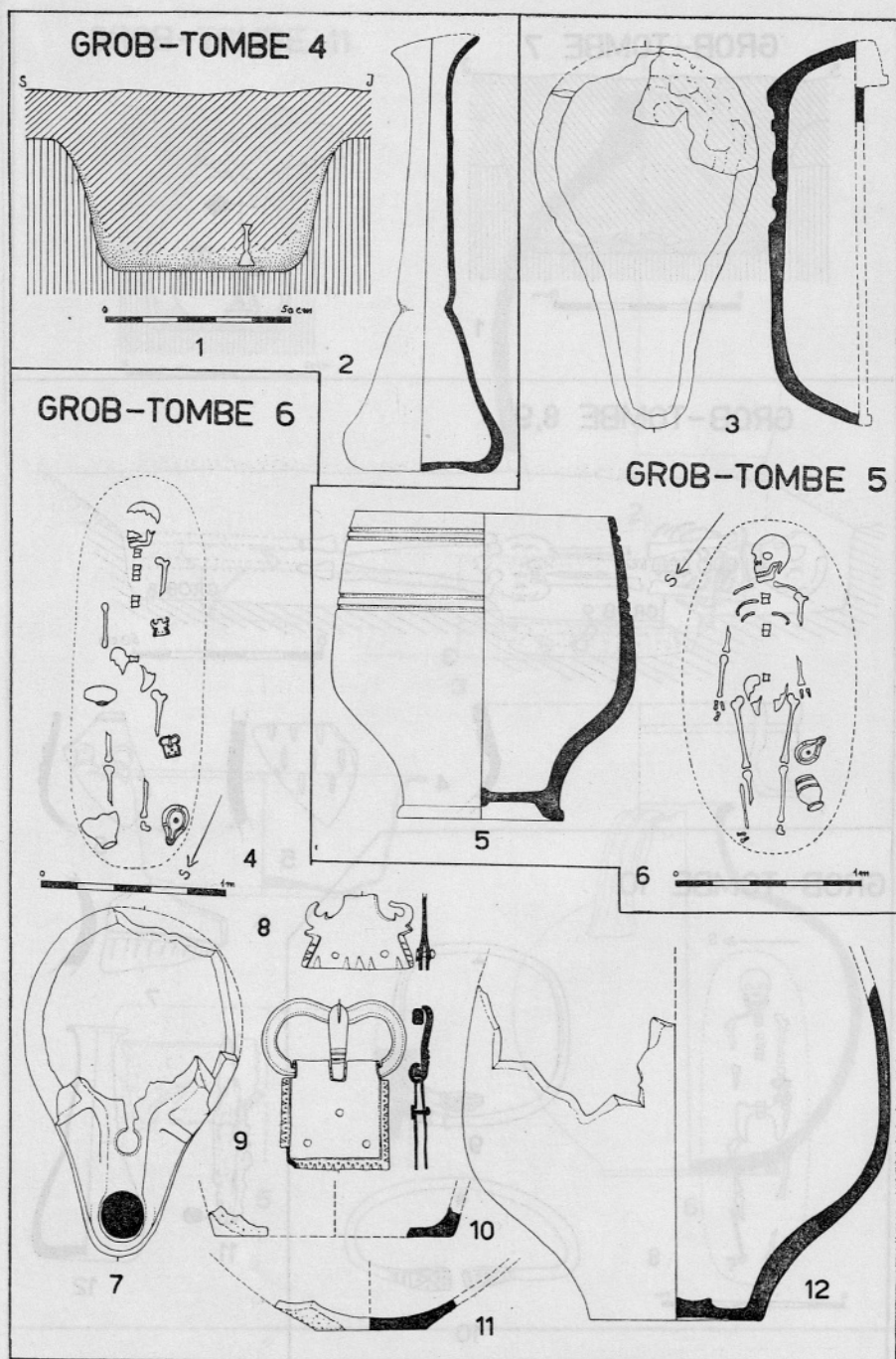
GROB-TOMBE 2



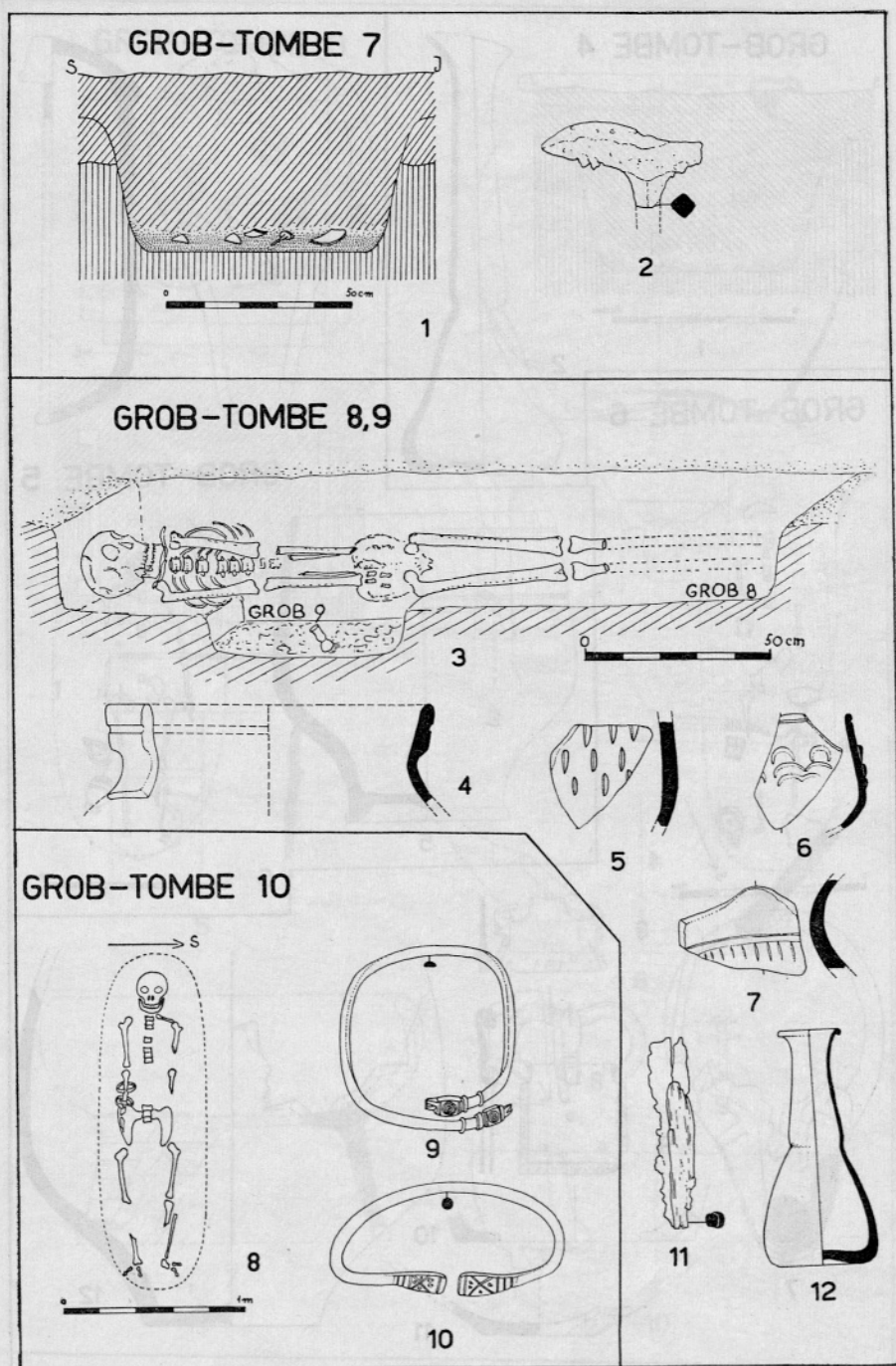
Ljubljana, Prešernova cesta. 2, 10, 11 bron — bronze; 5—6, 8, 9, 12 glina — argile.
2—6, 10—12 = $\frac{1}{2}$; 8, 9 = $\frac{1}{4}$



Ljubljana, Prešernova cesta. 2—4 steklo — verre; 5—7, 10 glina — argile; 8, 9
bron — bronze. 2, 4, 5, 7 = $\frac{1}{4}$; 3, 6, 8—10 = $\frac{1}{2}$

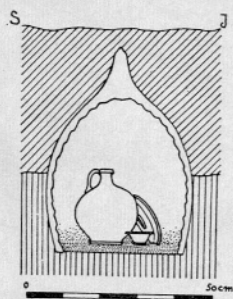


Ljubljana, Prešernova cesta. 2 steklo — verre; 3, 5, 7, 10—12 glina — argile; 8, 9 bron — bronze. 2, 3, 5, 7—9, 11, 12 = $\frac{1}{2}$; 10 = $\frac{1}{4}$

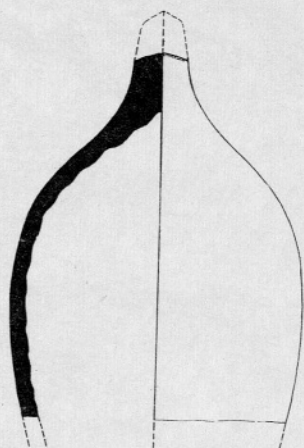


Ljubljana, Prešernova cesta. 2, 11 železo — fer; 4—7 glina — argile; 9, 10 bron — bronze; 12 steklo — verre. 2, 4—7, 9—12 = $\frac{1}{2}$

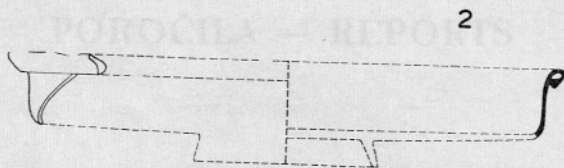
GROB-TOMBE 11



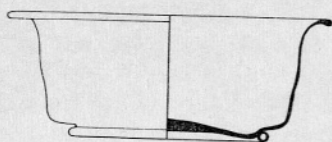
1



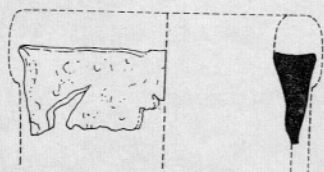
2



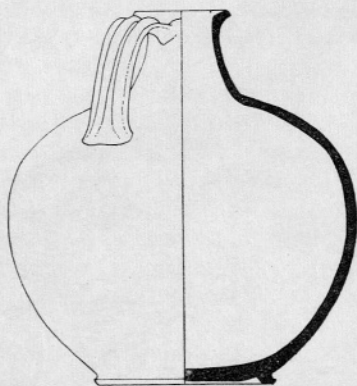
3



4



5



6

Ljubljana, Celovška cesta. 2, 5, 6 glina — argile; 3, 4 steklo — verre.
 2 = $\frac{1}{10}$; 3, 4 = $\frac{1}{2}$; 5, 6 = $\frac{1}{4}$

