

## STAROKRŠČANSKA SVETIŠČA V SLOVENIJI

JOSIP KLEMENC

*Univerza, Ljubljana*

Izkopavanja na Ptujskem gradu po drugi svetovni vojski so dokazala, da je bil naseljen globoko v srednji vek. Že prejšnji lastnik gradu si je naredil tam manjši lapidarij iz spomenikov, ki so jih našli na samem gradu ali pa na sosednji Panorami,<sup>1</sup> ki jo loči od gradu samo cesta. Ob raznih priložnostnih izkopavanjih so naleteli na močno porušene ostanke rimskih zidov, ki jih niso znali pravilno raztolmačiti, na rimske denarje, od katerih je bil zadnji Gratijan itd. V. Skrabar je l. 1909 deloma odkopal staroslovansko grobišče.<sup>2</sup> Ker pa ni smel kopati dovolj globoko, so arheologi upravičeno mislili, da je v zemlji še precej slovanskih grobov. Zato sta pričela l. 1946 SAZU iz Ljubljane in antropološki zavod medicinske fakultete iz Zagreba ponovno raziskovati »Turnirski prostor« na gradu. Med izkopavanjem l. 1946 in l. 1947 so prišli do nepričakovano zanimivih rezultatov. Odkopali so mnogoštevilne slovanske grobove, ostanke protolilirske in keltske naselbine in grobove, zgodnjekrščansko baziliko, zahodnogotske stavbe, bizantinsko trdnjavo itd. Vse to nam dokazuje kontinuiteto naselja na Ptujskem gradu globoko v srednji vek.<sup>3</sup>

Nas zanimajo predvsem objekti kasne antike, ki jih je dokazalo izkopavanje l. 1946 in l. 1947. Na d. (južnem) dravskem bregu je stalo legijsko taborišče, od koder je odšla konec prvega stoletja leg. XIII. Gem. v Vinodobo. Na tem mestu je danes poplavno dravsko področje. Taborišča še niso našli, pač pa ga je Saria dokazal s potekom vodovoda in po antičnih virih.<sup>4</sup> Nagrobni napisi mnogoštevilnih legionarjev so tudi zadosten dokaz za to. Nedvomno je bil na Ptujskem gradu dislociran oddelek rimskega vojaštva, ki mu je pripadala bakrena ploščica vojaške opreme z imeni »Titi Crescentis« in »C. Iuli Flavi«,<sup>5</sup> verjetno še iz prvega stoletja. Tudi najdbe rimskih denarjev se pričenejo s prvim stoletjem in segajo v poteodozijanski čas. Iz katerega časa so ostanki antičnih zidov, je pa težko z gotovostjo trditi.<sup>6</sup>

<sup>1</sup> J. Klemenc, B. Saria, Blatt Ptuj, 1936, 39 ss.

<sup>2</sup> ZHVSt 8, 1910, 119.

<sup>3</sup> J. Korošec, Poročilo o izkopavanju na Ptujskem gradu. Poročila SAZU 1947; isti, Staroslovansko grobišče na Ptujskem gradu. Dela SAZU 1, 1950.

<sup>4</sup> Blatt Rogatec, 27. Tac., ann. I. 16, 1—2 (l. 14 n. e.) in I. 23, 5. Tac., hist. III. 1, 1 (l. 69 n. e.) in 2, 1.

<sup>5</sup> J. Klemenc, Ptujski grad v kasni antiki. Dela SAZU 4, 1950, 46, ris. 29/7 in str. 35 ss. (Naprej samo Ptujski grad).

<sup>6</sup> Blatt Ptuj, 40.

Zgodnjo krščansko baziliko nam dokazujejo poleg jarkov za njene temelje tudi še kameniti predmeti (sl. 1), ki so ležali po vsem raziskanem prostoru.<sup>7</sup> Posebno nam to dokazujejo deli dveh starokrščanskih oltarjev. Od teh je manjši, a izrazitejši fragment gotovo iz V. stoletja.<sup>8</sup> V Ptuj samem so našli med izkopavanjem pri Hawelkovi hiši več kosov oltarne pregrade zgodnjekrščanske škofijske cerkve. Na Ptujskem gradu so ostanki take pregrade zelo skromni,<sup>9</sup> pač pa so našli dele dveh oltarnih plošč, po-



Sl. 1. Ptuj — Ptujski grad. Deloma odkopano podnožje starokrščanske menze.  
Levo: odkrit slovanski skelet št. 250 in situ.

Abb. 1 Ptuj — Ptujski grad. Teilweise freigelegter Fuß einer altchristlichen Mensa.  
Links: freigelegtes slawisches Skelett Nr. 250 in situ.

škodovan kapitel, dele dveh stebrov, fragment oblationariuma<sup>10</sup> itd. Iz najdb in po jarkih za temelje lahko ugotovimo, da je imela zgodnjekrščanska cerkev na Ptujskem gradu dve apsidi in tri ladje, mozaični tlak in da je bila pokrita z opeko. Zgrajena je bila pa takrat, ko so po bitki pri Odrinu l. 578., kjer je bila rimska vojska pod poveljstvom cesarja Valensa popolnoma uničena, Visigoti ogrožali tudi naše kraje. Goti do Petovija niso prodrli, čeprav so starejši zgodovinarji tako mislili.<sup>11</sup> Zelo verjetno je, da

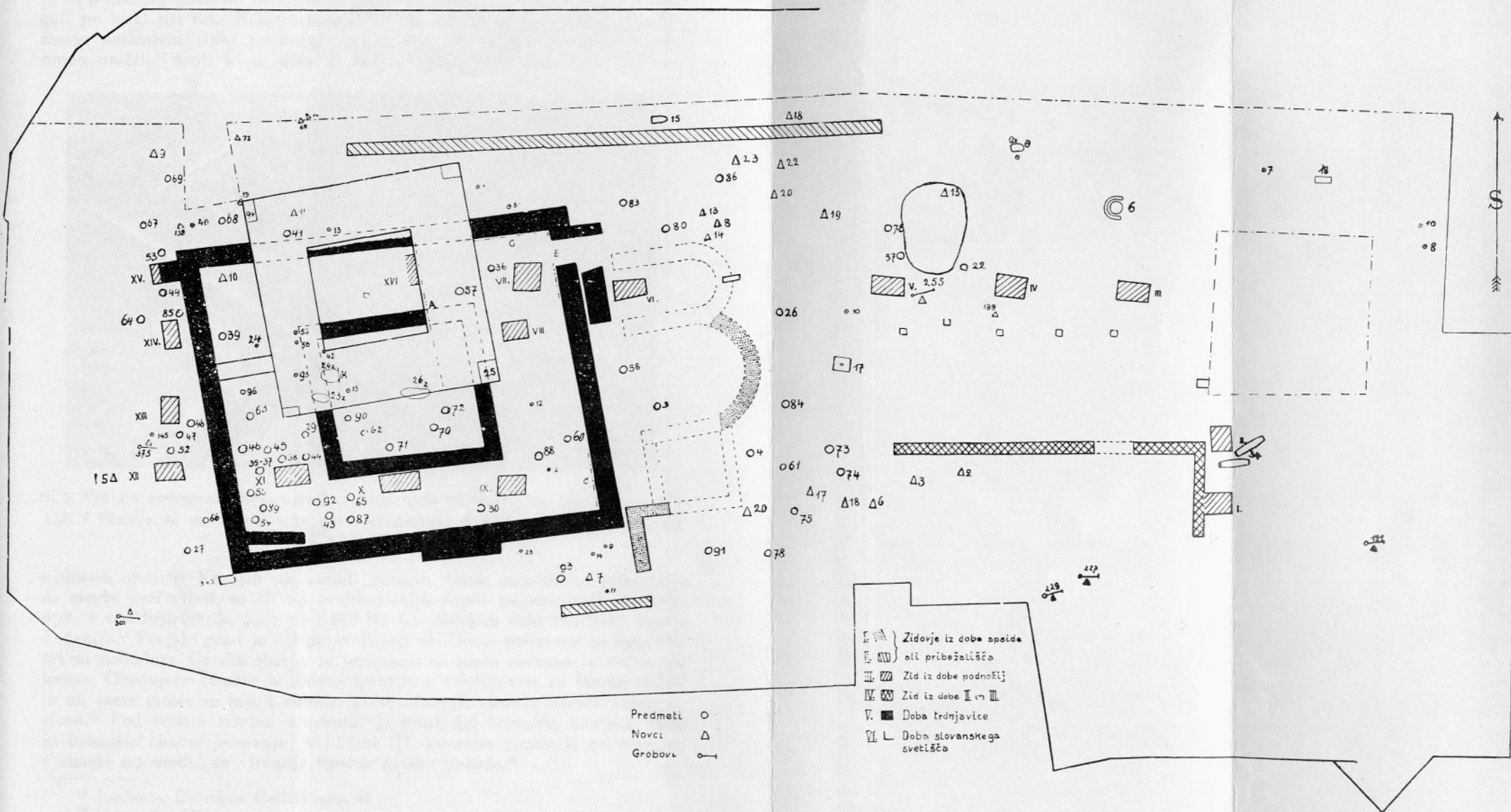
<sup>7</sup> J. Klemenc, Ptujski grad, 11.

<sup>8</sup> J. Klemenc, o. c., 15.

<sup>9</sup> J. Klemenc, o. c., 45, 6, T. 16: 1.

<sup>10</sup> J. Klemenc, o. c., T. 16, 17, 18.

<sup>11</sup> R. Egger, Die Zerstörung Petaus durch die Goten. Jahreshefte des oesterr. arch. Inst. 18, 1915, 253, kjer navaja tudi vso tozadevno literaturo.

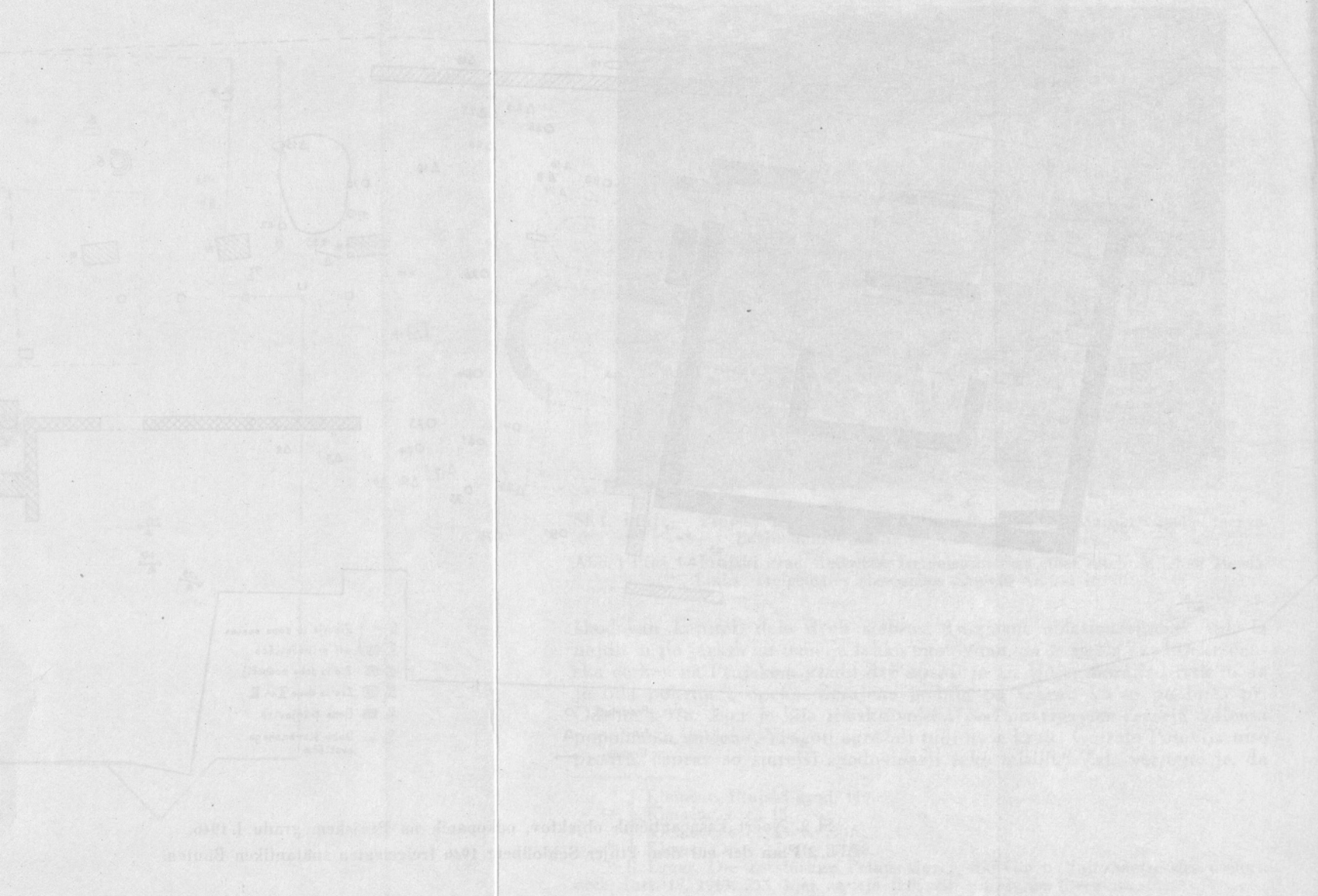


Sl. 2. Načrt kasnoantičnih objektov, odkopanih na Ptujem gradu l. 1946.  
 Abb. 2 Plan der auf dem Ptujer Schloßberg 1946 freigelegten spätantiken Bauten.

J. KLEMENC  
STAROKRŠČANSKA SVETIŠČA  
V SLOVENIJI

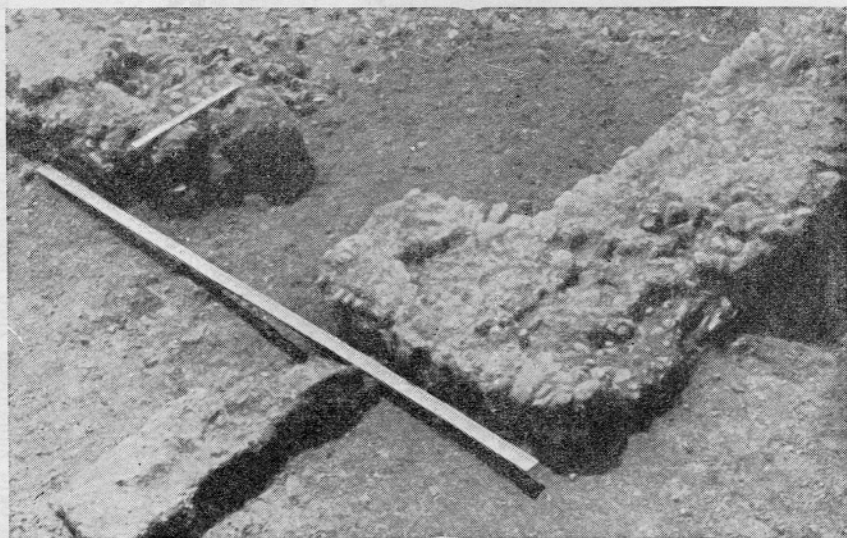
ALTCHRISTLICHE HEILIGTÜMER  
IN SLOWENIEN

Sl. — Abb. 2



so hunske čete dvakrat (l. 451 in l. 452) gospodarile v Ptujju in so takrat temeljito porušile baziliko na gradu. Njene gradbene ostanke in fragmentirane spomenike so kasneje porabljali povsod, posebno pa pri utrjevalnih delih.

Po Atilovi smrti so se Hunom podložna plemena, v prvi vrsti Ostrogoti po bitki pri reki Netad osvobodili.<sup>12</sup> Še enkrat so jih k obali Črnega morja potisnjeni Huni poskušali podjarmiti, ali so jih Ostrogoti popolnoma uničili.<sup>13</sup> Goti so se naselili tudi v Panoniji in Petovij je bil eno



Sl. 5. Vrata v severovzhodnem oglu zunanjega zidu trdnjavnice na Ptujškem gradu.  
Abb. 5 Einigen in der Nordstecke der Außenmauer der klieren Befestigung auf dem Ptujer Schloßberg.

njihovih oporišč. Ker jih pa zaradi mnogih vojsk opustošena pokrajina ni mogla preživljati, so šli na svojih konjih ropat po sosednjih deželah, npr. v sosednji Norik, kjer so l. 472 po Kr. oblegali celo škofijsko mesto Teurnijo.<sup>14</sup> Ptujski grad je bil po svoji legi ob Dravi primeren za oporišče takim pohodom. Gotske stavbe iz tega časa so samočasne in večinoma lesene. Ohranjene imamo le zidane temelje z vdolbinami za lesene stebre in na enem mestu so bili v rumeni glini temnejši sledovi lesenih kolov za stene.<sup>15</sup> Pod temi zasilnimi stavbami je ležal del bronaste konjske uzde in bronasto okovje jermenja; v bližini III. kamnite gmote je bil vgrajen v rimski sip model za vlivanje tipične gotske posode.<sup>16</sup>

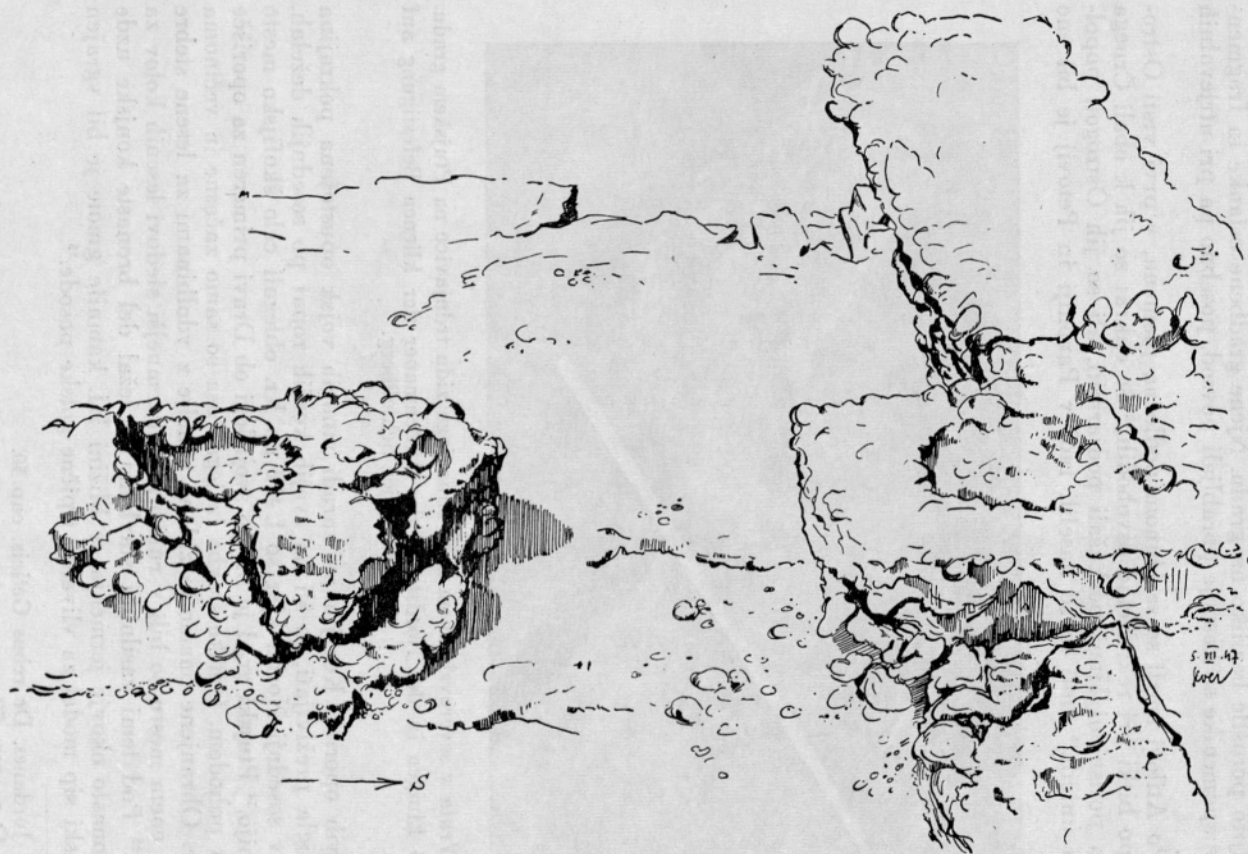
<sup>12</sup> Jordanes, *De rebus Geticis*, cap. 50.

<sup>13</sup> O. c., cap. 52.

<sup>14</sup> R. Egger, *Frühchristliche Kirchenbauten im südl. Norikum*, 10. R. Noll, *Eugippius, Vita s. Severini*, Berlin (1965), cap. 17, 4 in str. 131.

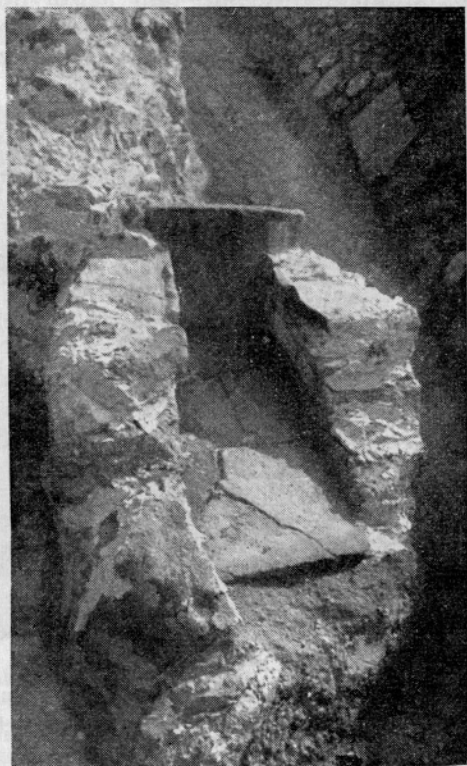
<sup>15</sup> J. Klemenc, *Ptujski grad*, 20 ss, T. 4, 5.

<sup>16</sup> O. c., 47, risba 29, št. 5 in str. 48. ris. 29 št. 1—4.



Sl. 4. Vrata v severovzhodnem oglu zunanjega zidu trdnjave na Ptujskem gradu.  
Abb. 4 Eingang in der Nordostecke der Außenmauer der kleinen Befestigung auf dem Ptujer Schloßberg.

Prav na zahodu raziskanega prostora na gradu je bila zgrajena majhna trdnjavica (sl. 2), od koder je posadka s strelnim orožjem obvladala cesto, ki je vodila k dravskemu mostu.<sup>17</sup> Da je bila ta trdnjavica precejšnja ovira sovražniku, dokazujejo tudi puščice, ki so se odbile od njenega obzidja.<sup>18</sup> Vzidana je bila v rimski sip,<sup>19</sup> a pod njo je bila ilirska plast, ki



Sl. 5. Rimski otroški grob na jugozahodnem oglu zunanjega zidu trdnjavice.  
Abb. 5 Römisches Kindergrab in der Südwestecke der Außenmauer der kleinen Befestigung.

jo dokazuje ilirsko ognjišče št. XIX.<sup>20</sup> Zidovje je bilo povprečno debelo do 1,10 m, a na nekaterih mestih je bilo debelejše, kjer so vključili v zidovje nekatere zidane gmote. Tloris trdnjavice je nekoliko nepravilen četverkotnik s stranicami  $21,15 \times 17,75 \times 20,90 \times 17,80$  m. Zunanji vhod (sl. 3) v trdnjavico je bil na njenem severovzhodnem vogalu; bil je obokan in razmeroma ozek, le 1,20 m širok (sl. 4). Na zidanih temeljih je stala

<sup>17</sup> O. c., str. 48, T. 21: 1, 2 in risba 31 sl. 6.

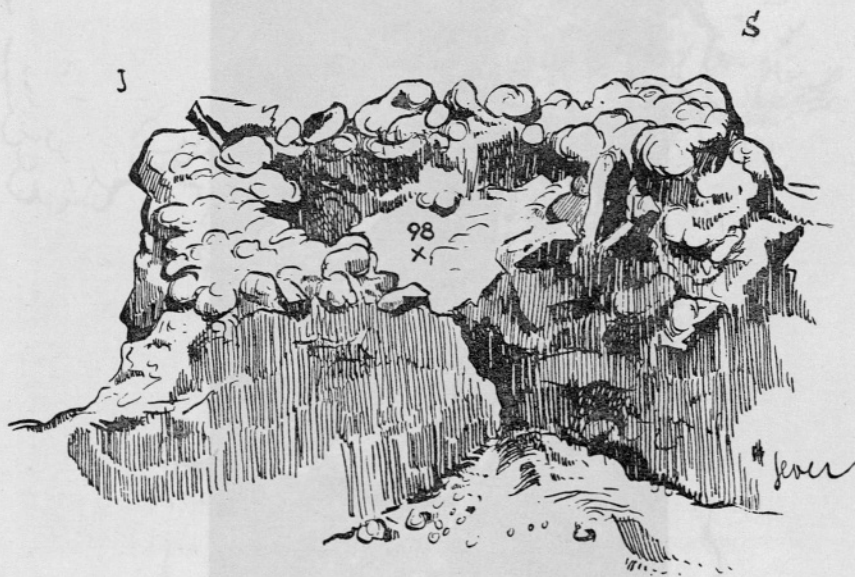
<sup>18</sup> O. c., 31, 47.

<sup>19</sup> O. c., 25.

<sup>20</sup> J. Korošec, Predzgodovinska naselbina na Ptujskem gradu. Dela SAZU 6, 1951, karta in ris. 22.

palisadna ograja in na posebno važnih mestih, npr. ob vratih<sup>21</sup> in vogalih, tudi leseni stolpi. Dobro je ohranjen rimski tlak iz steptane ilovice in pod njim ilirski, ki ga dokazujejo ognjišča. Od tega zunanjšega zidovja je samo deloma porušen severni zid, kolikor so ga odstranili zaradi hodnika slovanskega svetišča.

Notranja stavba trdnjave je bila tudi nepravilen četverkotnik s stenami  $9,56 \times 8,26 \times 8,50 \times 8,18$  m. Zid je bil močan od 0,95 do 1 m. V popolni dolžini 9,56 m je ohranjena le južna stena. Vzhodna in zahodna



Sl. 6. Vdolbina 98 za navpični tram v zahodnem notranjem zidu trdnjave.  
Abb. 6 Vertiefung 98 für den vertikalen Balken in der westlichen Innenmauer der kleinen Befestigung.

stena sta v svojem severnem delu porušeni in so zato ohranjeni deli pri zahodni steni dolgi le 3,75 m, pri vzhodni pa 4,25 m. Manjkajoče dele so porušili, ko so gradili hodnik staroslovanskega svetišča, preostali del severne stene pa je vgrajen v notranji blok staroslovanskega svetišča.<sup>22</sup> Vhod v notranjo stavbo trdnjave je bil na južni strani, in sicer med vdolbinama 78 in 75, prav blizu zidane gmote št. X.<sup>23</sup>

Že sam gradbeni material, dravske oblice, nam pove, da je bila trdnjave zgrajena v kasni antiki, kjer ni bilo niti časa niti denarja za kamen lomljenec. V globini 2,95 m so bile v dveh vrstah položene dravske oblice, nanje so polili tekočo apneno maso s kosi, nato zopet plast oblic itd.<sup>24</sup>

<sup>21</sup> J. Klemenc, Ptujski grad, 24, T. 6: 1, 2, ris. 21, točka a.

<sup>22</sup> O. c., 26.

<sup>23</sup> O. c., 27, T. 8: 2 in ris. 25.

<sup>24</sup> O. c., 28, T. 9: 1, ris. 19



Ob jugozahodnem vogalu zahodnega zidu je bil prizidan k zahodni steni otroški grob (108 × 28 cm) z nekoliko otroških kosti (sl. 5). Otrok je bil pokopan, ko je trdnjavica že stala.<sup>25</sup>

Ta mala trdnjavica je bila opazovalnica, da je lahko obvestila posadko pri mostu o prihodu sovražnika. Tudi ga je lahko znatno ovirala pri njegovem napredovanju. Značilnost kasnoantičnih utrdb je, da leži notranji tlak trdnjave višje kot zunanja površina in je zato nemogoče priti s podkopi v njeno notranjost. To je značilno tudi za našo trdnjavico. Da je bil



Sl. 7. Rimski ostanki temeljev št. X ob južnem notranjem zidu trdnjavice na Putjskem gradu.

Abb. 7 Römische Fundamentreste Nr. X an der südlichen Innenwand der kleinen Befestigung auf dem Ptujer Schloßberg.

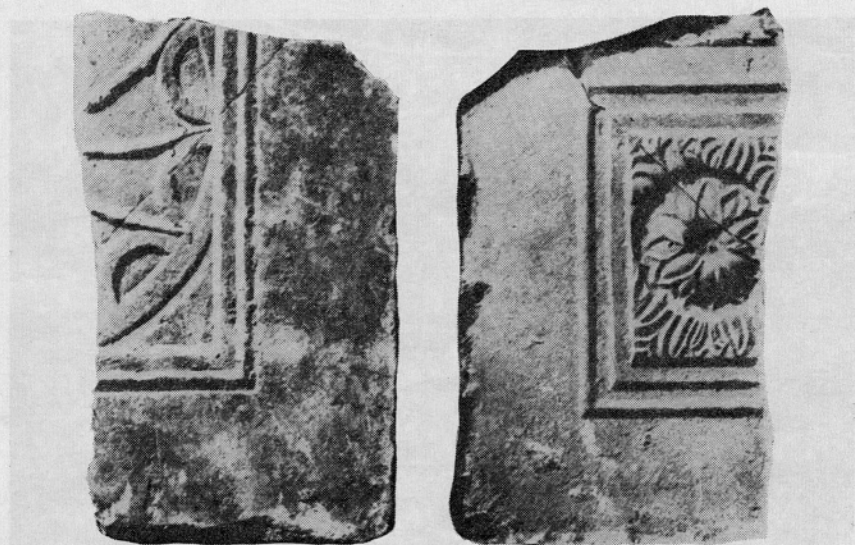
notranji tlak višji, nam dokazujejo nedotaknjena ilirska ognjišča, ki so bila še ohranjena pod trdnjavico.<sup>26</sup> Obrambni jarek, ki je ravno pri bolj zgodnjih utrdbah blizu zidovja, je v kasni antiki precej oddaljen od utrdbe ali ga pa sploh ni. Pri naši trdnjavici ga zaradi strmega pobočja sploh ni bilo treba. Nad zidovi so se dvigale 4 m visoke palisade. Pri vratih in vogalih so stali leseni stolpi, ki so bili tako veliki, da so stali na njih lahko metalni stroji. Pri naši trdnjavici so stali stolpi gotovo tam, kjer so vzdane v zid že prej stoječe zidane gmote. S tem je bil povečan in okrepljen temelj stolpa. Verjetno je, da so bili stolpi zaradi klimatičnih razmer pokriti z opeko. Ravno tako je bila streha centralne zgradbe iz opeke, stene so bile pa lesene. Vojaki so si kurili z ogljem.<sup>27</sup>

<sup>25</sup> O. c., 29, T. 12, ris. 27.

<sup>26</sup> O. c., 50, ris. 28

<sup>27</sup> O. c., 51 ss.

Glede kronologije treh najvažnejših antičnih stavb na gradu smo že omenili, da je bila starokrščanska bazilika zgrajena šele po l. 378 n. e. ali pa celo kasneje. Porušili so jo Huni l. 451 ali pa 452. Kamnita, zidana podnožja (sl. 6) lesenih stebrov za začasna stanovališča, so si zgradili Visigoti še pred Teoderikom. Kako dolgo so stale te stavbe, ne vemo. Pač pa so vzdali zidane gmote (sl. 7) v trdnjavo njeni graditelji, mogoče celo Teoderikovi Goti, ki so dobro poznali bizantinsko vojno tehniko, ali pa sami Bizantinci. Na vsak način je pa bila trdnjavica zgrajena pred letom



Sl. 8. Steber korne pregraje ranokrščanske bazilike v Ptuj, s trsom, golobom in križem.

Abb. 8. Säule der Chorschranken der frühchristlichen Basilika in Ptuj, mit Weinstock, Taube und Kreuz.

546, ko je Bizant odstopil te kraje Langobardom.<sup>28</sup> Mogoče je bila Langobardom še potrebna ta trdnjavica, nikakor pa ne Slovanom, saj je njihovo ozemlje segalo na severu do Donave, a proti zahodu daleč v Norik.

Trdnjavica na Ptujem gradu je samo del kasnoantičnih utrdb. Ptuj je vojaško pomembna točka ravno zaradi svojega prehoda čez Dravo. Ravno pri Ptuj je premagal Teodozij I. komesa Marcellina, brata uzurpatorja Maximusa.<sup>29</sup>

V samem mestu Poetoviju pod gradom imamo dokazanih več kasnoantičnih stavb. Antični viri, t. j. Ammianus Marcellinus (XIV, 11, 19 sl.) pripoveduje, da je prišel l. 354 cesar Gallus na svojem potovanju h Constantiusu v Gornji Italiji v Poetovijo »venit Petabionem, oppidum Nori-

<sup>28</sup> Procopius, De bello Gothico III. c. 33. Paul. Diaconus, Hist. Langobard., I. I., c. 22. J. Klemenc, o. c. 75. op. 67, 2 z drugo literaturo.

<sup>29</sup> Ambrosius, epist. 40. 25. (Migno, P. L. XVI. Sp., 1157): . . . Sisciae Petavione victus est.

corum«. Stanoval je v palači zunaj mesta: »qua palatium est extra muros«, od koder so ga odpeljali v Pulo. Kje je stala ta palača, ni gotovo, mogoče na Gornjem Bregu, že iz območja rimskega taborišča, kjer so l. 1963 odkopali večjo rimsko vilo.<sup>30</sup>

Poleg profanih stavb je bilo v Poetoviju več zgodnjekrščanskih bazilik. Saj omenja sv. Hieronim v svojem delu »De viris Illustribus« 74 (Migne P. L. XXIII, 719) poznanege škofa Viktorina iz Poetovija: »Victorinus Poetoviensis episcopus... martyrio coronatus est.«<sup>31</sup>



Sl. 9. Prednja in zadnja stran korne pregraje antične bazilike pod proštjsko cerkvijo v Ptujju.

Abb. 9 Vorder- und Rückwand der Chorschranken in der antiken Basilika gefunden unter der Propsteikirche in Ptuj.

Kristjani so se zbirali najprej v hišah privatnikov, v oratorijih. Šele po Konstantinovem tolerančnem ediktu so pričeli graditi svoja svetišča in molilnice. Že omenjeno baziliko na Ptujskem gradu so zgradili takrat, ko so pričeli tudi grad utrjevati, druge pa so nastale že prej. Starokrščanska bazilika v samem mestu je stala na istem mestu, kjer je danes proštjska cerkev sv. Jurja,<sup>32</sup> samo da je bila mnogo manjša. L. 1930 so našli del oltarnega podnožja iz barbarskega peščenca prav pri proštjski cerkvi. Kamen je zaradi svojih velikih dimenzij (2 × 1,50 × 0,70 m) ostal najbrž v prvotnem položaju.<sup>33</sup> Ob prednjo stran sta bila prislonjena dva fragmenta marmornate 10 cm debele plošče iste velikosti kot podstavek in sta gotovo pokrivali njegovo prednjo stran (sl. 8). V podstavku je bila votlina za relikvije, ki jo je pokrivala marmorna plošča, menza<sup>34</sup>, od ka-

<sup>30</sup> Blatt Ptuj, 53.; AV 15—16, 1964—65 (1965) 273.

<sup>31</sup> Migne, P. L. XXIII, 719.

<sup>32</sup> ČZN 28, 1935, 124.

<sup>33</sup> W. Schmid, Ptujске krščanske starožitnosti. ČZN 31, 1936, 103, sl. 14.

<sup>34</sup> O. c. 104, sl. 15 a.

tere so našli tudi precejšen fragment ( $25 \times 12 \times 8$  cm). Fragmente marmorne korne ograje, ki je ločila ladjo od prezbiterija, so našli v zidu bližnje Hawelkove hiše. H korni ograji spada tudi srednji del stebra (sl. 9) iz pohorskega marmorja ( $50 \times 31 \times 26$  cm) okrašen z reliefom vinske trte in grozdi. Trta raste iz posode z dvema ročajema. Na vrhu sedi golob, čez njegove prsi je položen reliefni križ z nekoliko razširjenimi konci.<sup>35</sup> V ruševinah iste hiše so našli kos druge marmorne plošče, s profiliranim in vzvišenim robom, ki je del druge oltarne menze.<sup>36</sup> Verjetno je to oltar stranske ladje.

Iz vseh teh najdb sledi, da je bila ta bazilika s tremi ladjami, glavno ladjo so ločili od stranskih stebri s kapiteli, od katerih so našli dva močno



Sl. 10. Pusinijev svečnik iz pokopališke cerkve v Rogoznici.  
Abb. 10 Pusinius-Leuchter aus der Friedhofskirche in Rogoznica.

poškodovana in več fragmentov.<sup>37</sup> Del korne ograje je gotovo tudi marmorna plošča, ki so jo našli, ko so rušili Hawelkovo hišo. Ta plošča ( $54 \times 42$  cm) je bila okrašena z reliefi. Na eni strani veže močno vbočen krog vrsto delnih polkrogov, nameščenih ob njegovem obodu. Med polkrogi se stekajo lahno upognjene vezi k sredini, kjer so se vezale s krogom, v katerem je bil medaljonski križ.<sup>38</sup> Na drugi strani je v profiliranem okvirju rozeta iz listov granatnega jabolka, okrog nje so stilizirani listi. Nad tem okvirom je videti del drugega okvira, ki je bil verjetno ravno tako izpolnjen (verjetno s križi, golobi, venci in črkami A in  $\Omega$ ).<sup>39</sup>

<sup>35</sup> O. c., 106

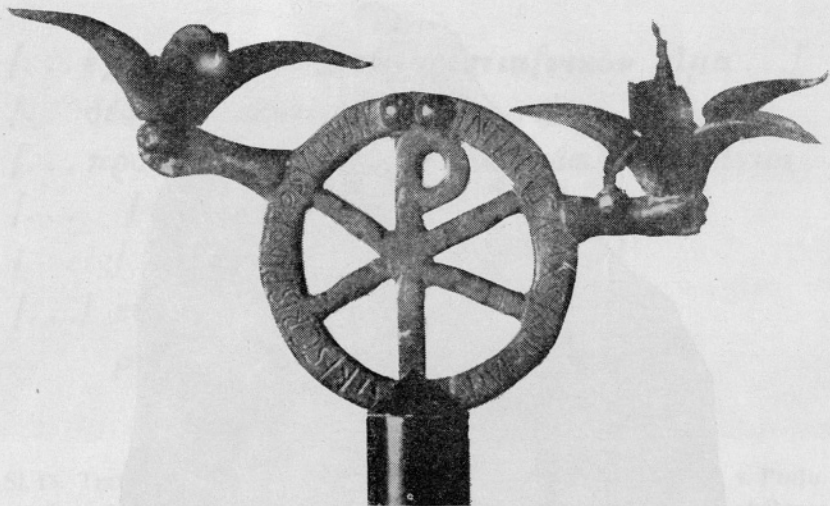
<sup>36</sup> O. c., 104, op. 9.

<sup>37</sup> O. c., 107. W. Schmid datira te kapitule v V. stoletje (o. c. 108.).

<sup>38</sup> O. c., 106, T. 17 a.

<sup>39</sup> O. c., 117, T. 17 b.

Zelo lepe kovinaste predmete so pa odkrili, ko so kopalj l. 1868 v Rogoznici predor, kjer vodi železnica čez cesto pri kovačevi domačiji. To sta dva masivna bronasta svečnika s Kristusovim monogramom. Na enem je bil (premer 6,1—6,2 cm) sredi in na spodnji strani stene monograma pritrjen železen drog do svinčenega zalitka, s katerim je bil svečnik pritrjen v kamniti steber. Vrhnji del droga se je končal s konico za svečo. Svečnik (sl. 10) na vrhu bronastega kolesa je bil vlit obenem z njim in je imel obliko štirilistnatega lilijinega cveta. Na sprednji strani kolesa je pa napis »Votum Pusinio posuit«, druga prednja stran kolesa pa je izpolnjena s krogi.



Sl. 11. Intimijev in Maximilijanov svečnik iz pokopališke cerkve v Rogoznici.  
Abb. 11 Intimius und Maximilians-Leuchter in der Friedhofskirche von Rogoznica.

Kolo drugega svečnika (sl. 11) je ulito obenem z dvema rokama, od katerih je bil v vsaki pritrjen z železno šipko peterolisten bronast cvet za svečo. Verjetno se je vsak list končal s srebrno polkroglico, od katerih pa je samo ena ohranjena. Na vrhu sprednje strani kolesa sta pritrjeni dve srebrni polkroglici. Na spodnji strani kolesa je napis: »Intimius, Maximilianus fratres Crispino posuerunt«. Drugi prazen prostor in Kristusov monogram je izpolnjen s črticami.<sup>40</sup> Intimius in Maximilianus sta obljubila ta svečnik tistemu Krispinu, ki je pobegnil za Dioklecijanovega preganjanja v Soissons, kjer je bil tudi obglavljen. Svečnika sta bila postavljena v drugi polovici IV. stoletja.<sup>41</sup>

Najdbe starokrščanskih predmetov so splošno zelo redke pa je zelo verjetno, da je na tem mestu stala starokrščanska pokopališka cerkev.<sup>42</sup>

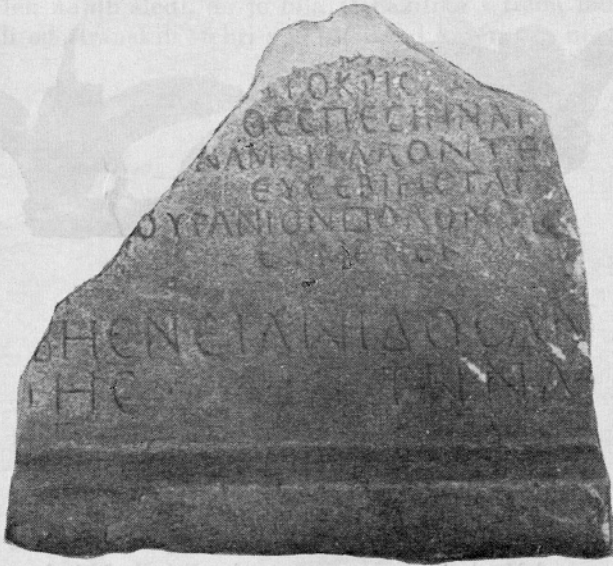
<sup>40</sup> O. c., 108 ss., T. 24, 25.

<sup>41</sup> Fr. Kovačič, Petovij in Celeja v starokrščanski dobi. Strena Buliciana 390, sl. 1, 2.

<sup>42</sup> W. Schmid, o. c., str. 110. J. Klemenc, Ranokrščanske bazilike v Ptuj. Kolar družbe sv. Mohorja 1950, 114.

V bližini Ornigove pristave na Zgornjem Bregu (kat. št. 299)<sup>43</sup> so našli štiri kose spomenika iz pohorskega marmorja. Po obliki črk in vsebini, kakor tudi prerezu plošče, ki ima 4,2 cm širok in 9 cm visok rob, moremo soditi, da je spomenik nedvomno iz IV. ali pa V. stoletja n. e. Abramić<sup>44</sup> in prof. Egger<sup>45</sup> mislita, da je to kos starokrščanske arhitekture (ambon). Zato je treba tam v bližini iskati starokrščansko baziliko.<sup>46</sup>

Na vrhu Panorame je gotovo stala starokrščanska bazilika, ki jo dokumentirajo mnogoštevilne najdbe.<sup>47</sup> To ni bila pokopališka cerkev, čeprav so odkopali pri oranju l. 1952 fragmentirano marmorno ploščo z nagrobnim



Sl. 12. Nagrobna plošča s Panorame v Ptuju z grškim napisom (Viktorin).

Abb. 12 Grabplatte auf Panorama in Ptuj mit griechischer Inschrift (Viktorin).

(sl. 12) grškim napisom. Prof. Alić ga opravičeno pripisuje ptujskemu škofu (sl. 13) mučencu Viktorinu.<sup>48</sup> Že l. 1936 so našli na Panorami dele korne pregraje. Pri zaščitnem izkopavanju na vrhu Panorame l. 1948, preden so pričeli kopati temelje za novi rezervoar, so našli nekaj fragmentiranih marmornih stebrov (Ptuj, inv. Mestnega muzeja št. 502 itd.), dele plošč oblicionarija itd.<sup>49</sup> Na Panorami so našli še kasneje, jeseni l. 1953, ko je Osolnikova zadruha preorala severovzhodno pobočje, ki še ni bilo raziskano, mnogo važnih spomenikov, ki pričajo o antični starokrščanski

<sup>43</sup> Blatt Ptuj, 54, št. 74.

<sup>44</sup> M. Abramić, Novi natpisi iz Ptuja. ČZN 26, 1931, 201.

<sup>45</sup> R. Egger, Spomenik iz krščanskega Poetovia. ČZN 29, 1954, 58.

<sup>46</sup> J. Klemenc, Koledar Mohorjeve družbe 1950, 114 ss.

<sup>47</sup> W. Schmid, o. c., 115, sl. 26 a in 26 b.

<sup>48</sup> R. Bratanič, Nove najdbe iz Ptuja. AV 4, 1953, 285.

<sup>49</sup> J. Klemenc o. c. (Koledar Mohorjeve družbe 1950, 114. sl.). R. Bratanič, Prilog k topografiji Poetovija. Abramićev zbornik, Split 1957, 160.

baziliki. Traktor je izoral temelje mnogih stavb in marmornih fragmentov, ki jih je inventariziral R. Bratanič in deloma tudi publiciral.<sup>50</sup> Tudi l. 1954 so pri ponovni obdelavi tega zemljišča našli še več marmornih fragmentov starokrščanskega inventarja.

L. 1955 je prof. W. Schmid nadaljeval izkopavanje na Sp. Hajdini, kjer je odkril več stavb, med njimi tudi starokrščansko dvoransko cerkev s polkrožno eksedro za duhovščino. Na vzhodni strani je imela ta stavba še

[... ἔχεας ἐσθλὸν τὸ χριστιανικὸν αἷμα...]  
 [... δέξει]θεσπεσίην αἴσαν...]  
 [... προσδέξονται σε]...ν(?)ἀμσιβαλόντες[ἄγιοι...]  
 [... ] εὐσεβέσια τα [...]  
 5 [ εἰς] οὐράνιον πόλον αὐτιόν...]  
 [... ] εὐμενέων [ν]αι[ειῶν...]  
 βήσ νε ἰλω δοξα ν [...]  
 τς τῶνδ: [μαρτύρων]

Sl. 15. Transkribirani napis grške nagrobne plošče s Panorame v Ptujju.

Abb. 15 Transkription der griechischen Inschrift von der Grabplatte auf Panorama in Ptuj.

diakonikon in prothesis. Zelo slabo ohranjeni temelji so bili 50—70 cm globoko. Stavba naj bi bila zgrajena iz ruševin bližnjega Jupitrovega hrama, ker so našli tam več oltarnih fragmentov Jupitrovega kipa.<sup>51</sup>

Nekako sredi pota iz Petovija v Emono ob jantarski cesti na prehodu čez Savinjo ali že v Noriku je gospodovala stara keltska naselbina, ki je postala pod cesarjem Klavdijem »Municipum Claudia Celeia«.<sup>52</sup> Za časa Keltoev je bilo tukaj važno trgovsko središče, kar dokazuje tudi kovnica keltskih denarjev. Ta pomen je mesto zadržalo tudi še v dobi Rimljanov, dokler je ni zadela ista usoda kakor Petovij in Emono — razrušili so jo Huni.

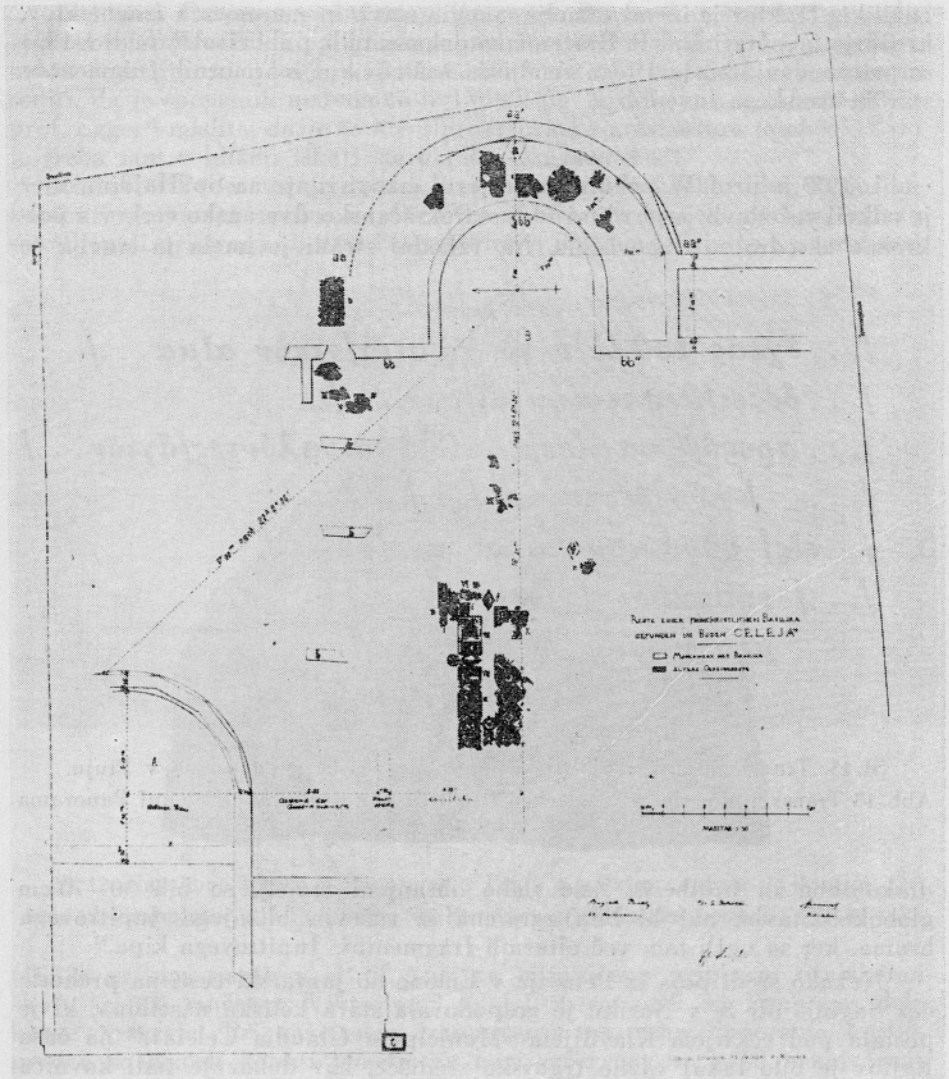
Mesto si je vendar kmalu opomoglo, o tem nam posebno pričajo ostanki starokrščanske bazilike, ki so jih našli, ko so kopali temelje za poštno poslopje severozahodno od železniške postaje (l. 1897).<sup>53</sup>

<sup>50</sup> R. Bratanič, Nove najdbe iz Ptujja. AV 5, 1954, 361 ss.

<sup>51</sup> W. Schmid, Poetovio. CZN 30, 1955, 142 ss.

<sup>52</sup> V. Hoffiller, B. Saria, AIJ (1958), 2.

<sup>53</sup> Riedl, Reste einer altchristlichen Basilika im Boden Celeja's. MZK 24, 1898, 219 ss. J. Orožen, Zgodovina Celja, Celje (1927) 32 ss. V. Hoffiller, B. Saria o. c. 31 ss.



Sl. 14. Ohranjeni temelji dveh starokrščanskih bazilik iz Celja.

Abb. 14 Die erhaltenen Grundmauern zweier altchristlichen Basiliken in Celje.

Gradbeni ostanki bazilike so ležali 50 do 90 cm globoko (sl. 14), v isti globočini so našli tudi ostanke mnogih mozaikov. Ohranjeni temelji zunanjega apsidalnega zidu so bili široki 50—60 cm, visoki pa ca. 50 cm, iz skrilastega apnenca, notranji zidovi pa so nekoliko slabši. Temeljni ostanki stebrov nam dokazujejo, da je imela bazilika tri ladje, od katerih je bila srednja široka 6.40 m. Širina cele cerkve znaša 13 m, cela bazilika pa je bila dolga ca. 29 m. Takrat niso izkopalni vse stavbe, ampak samo severni





Sl. 15. Mozaik z napisom diakona Justinijana, Celje.  
Abb. 15 Mosaik mit der Inschrift des Diakons Justinian, Celje.

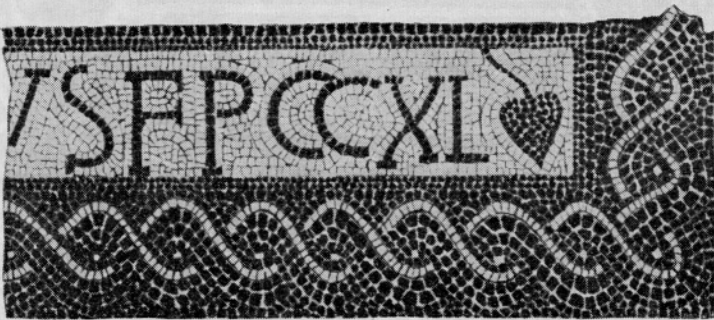
del srednje ladje z absido. Baziliko je uničil požar, to dokazuje sloj žganine, raztopljeni ostanki stekla, fragmenti tegul in malte. Tlak cerkve je bil sestavljen iz mozaikov, od katerih se je ohranilo nekaj ostankov v apsidi med obema zidovima in v srednji ladji.

V prostoru med zunanjim zidom apsidi in temeljem za klop duhovščine je bil ves tlak pokrit z mozaiki, od katerih je najzanimivejši in najbolj ohranjen tisti, v katerega sredini je napis v štirih vrstah (sl. 15). Kvadrat je v vogalih spodaj izpolnjen z dvema golobčkoma, v levem gornjem

vogalu pa je klepsidra. Kvadrat izpolnjuje znotraj krog, ki se tangencialno dotika vseh štirih stranic kvadrata. Iz kroga raste zgoraj navzven dvoje cvetov, krog sam pa je izpolnjen z dvojnimi pletenimi ornamentom. V sredini kroga je napis štirih vrst, nad katerim je zopet stiliziran golobček. Napis se glasi: IVSTINIA|(NV)S DIAC|ONVS F(ECIT) P(EDES) | CXX. Iz tega napisa zvemo, da je dal ta napis narediti diakon Justinijan.

Desno od tega mozaika je ležal dobro ohranjen drugi del mozaičnih tal, kjer je ohranjen 20 cm širok in 80 cm dolg napis v eni vrsti (sl. 16): ...]us f(ecit) p(edes) CCXL.

Na levi strani pred absido v glavni ladji je bil ohranjen tudi večji del precej fragmentiranega mozaika, kjer je v šestih vrstah ohranjeno napisno



Sl. 16. Napis o 240 čevljih narejenega mozaika, Celje.  
Abb. 16 Die Inschrift des 240 Fuß langen Mosaiks, Celje.

polje med različnimi krožnimi ornamentami. Vsega skupaj so ohranjeni trije napisi. Prvi v štirih ohranjenih vrstah se glasi (sl. 17):

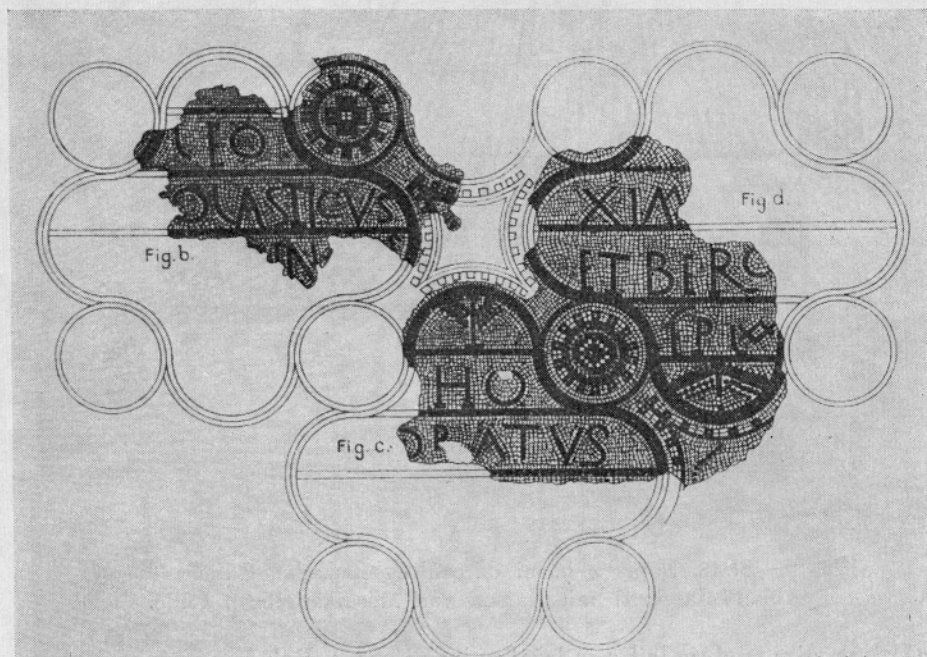
	Drugi:	Tretji:
<i>Leo</i>	<i>Ma xim inus</i>	<i>Ho</i>
<i>sc olasticus</i>	<i>et Bere nice</i>	<i>[n]oratus</i>
<i>et Pro pinq u[s]</i>	<i>f(ecerunt) p(edes) LXX</i>	<i>[et...]</i>
<i>[f(ecerunt) p(edes)...]</i>		<i>f(ecerunt) p(edes)...]</i>

V kvadratnem polju desno je napis omejen z zoboreznim ornamentom. Nad napisom je ptičica — golob, ki drži kačo. Širina napisa 1.20 m (sl. 18):

... *Maxi|mus* [...??  
*ert|i?* ...]  
*Simple|x et fam|*  
*ul|i eorum Sim|p*  
*lici|us et Maxim*  
*in|us f(ecerunt) [p(edes)...]XX*

Poleg omenjenega napisa je v kvadratnem polju drug napis v petih vrstah, ki se glasi (sl. 19):

*Optati(a)nus  
[e]t Aurelia  
cum famu-  
lis suis Opta[ti]a-  
no et Desiderio [f(ecerunt) p(edes)...]X*



Sl. 17. Trije napisi z imeni darovalcev mozaika, Celje.

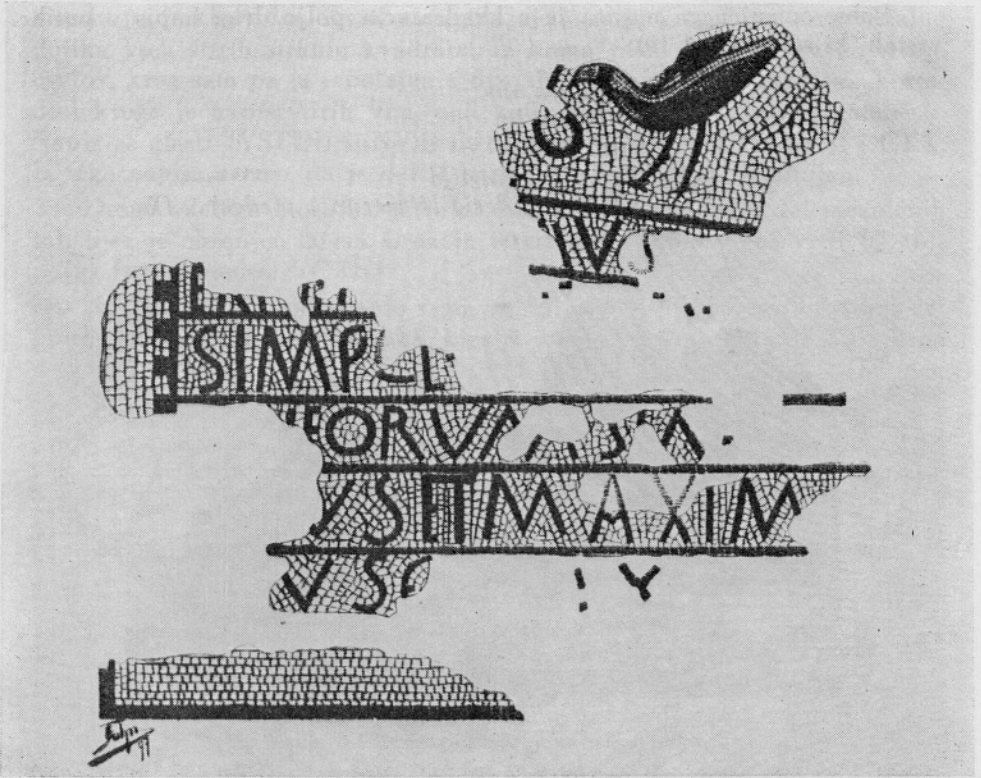
Abb. 17 Drei Inschriften mit den Namen der Mosaikstiefern, Celje

Dalje so ohranjeni fragmenti poleg ležalih napisov. Pravokotno napisno polje, omejeno z zoborezom, ima v spodnjem levem robu goloba. Ohranjena širina 1.20 m.

*Abraha(m) Sir(us)  
cum suis  
f(e)c(it) p(edes) XC*

Pravokotno napisno polje, omejeno z zoborezom. Spodaj različni geometrični ornamenti, širina 1.20 m. Napis se glasi:

*Ursicinus  
et Nonnosa  
fecerunt p(edes) XXX*



Sl. 18. Napis z imeni darovalcev mozaika, Celje.  
 Abb.18 Inschrift mit Namen von Mosaikstiefern, Celje.

V sredini srednje ladje je ležal največji napis. Rob je na zunanji strani izpolnjen s pleteninastim ornamentom, na notranji pa z viticami. Napis z okvirom vred je dolg 2.5 m in širok tudi približno toliko, vendar mere niso natančne, ker sta južni in zahodni del poškodovana. Napis se glasi:

*Marcellin-*  
*us v(ir) c(larissimus) et*  
*A]mantia [f(emina) c(larissima)*  
*[et U]rsu[s ? ...]*  
 .....  
*[...] in [...]eria [.cu-]*  
*m] suis f(ecerunt) [p(edes) ...]*

V desni polovici ladje so pustili v zemlji mozaični napis štirih vrst:

*S[e]vera*  
*et Anto-*  
*nianu[s]*  
*f(ecerunt) p(edes) CXX [...]*



Sl. 19. Napis z imeni darovalcev mozaika (Optatianus etc.), Celje.

Abb. 19 Inschrift mit Namen von Mosaikstiefern (Optatianus u. a.), Celje.

V sredini ladje sta ležala še tudi dva mozaična napisa v okroglih medaljonih (premer 60 cm):

Prvi medaljon:

*Aur]e-  
lius ? et De-  
siderius ? cum s-  
uis] f(ecerunt) p(edes) XL*

Drugi medaljon:

*[Ma-]  
ximi]nus  
et] Ursa  
f(ecerunt) p(edes) XL*

Pri izkopavanju bazilike so našli še slabo ohranjen sarkofag. Napisi omenjajo, koliko so posamezni krščanski verniki darovali za mozaični tlak te nove bazilike. Prav blizu te bazilike je stala prejšnja, globlje fundirana in boljše zidana. Verjetno je postala premajhna, pa so zgradili poleg nje novo, večjo.

Zanimiva je tudi marmorna plošča  $97 \times 85 \times 9$  cm, ki so jo našli v apsidalnem prostoru. Mogoče je bila podnožje škofovega sedeža. Premer gladkih in kaneliranih stebrov nam priča, da so to deli stebrov, ki so nosili stene stranskih ladij in stebri iz oken ali septuma. Vse je pohorski marmor, je pa delo domače klesarske delavnice. Ohranjeno je nekoliko stiliziranih akantovih listov iz pohorskega marmora.

Način, kako je bila zgrajena omenjena bazilika z mozaiki nam nedvomno priča, da je bila zgrajena potem, ko so se prebivalci po hunski nevarnosti vrnili v Celejo. Krščanstvo je bilo v Celeji zelo močno, kar nam posebno dokazuje njihovo sodelovanje na raznih cerkvenih sinodah. Zadnji omenjeni verjetno celjski škof Johannes je sodeloval l. 579 ali 580 na sinodi v Gradežu, čeprav kot begunec.<sup>54</sup>

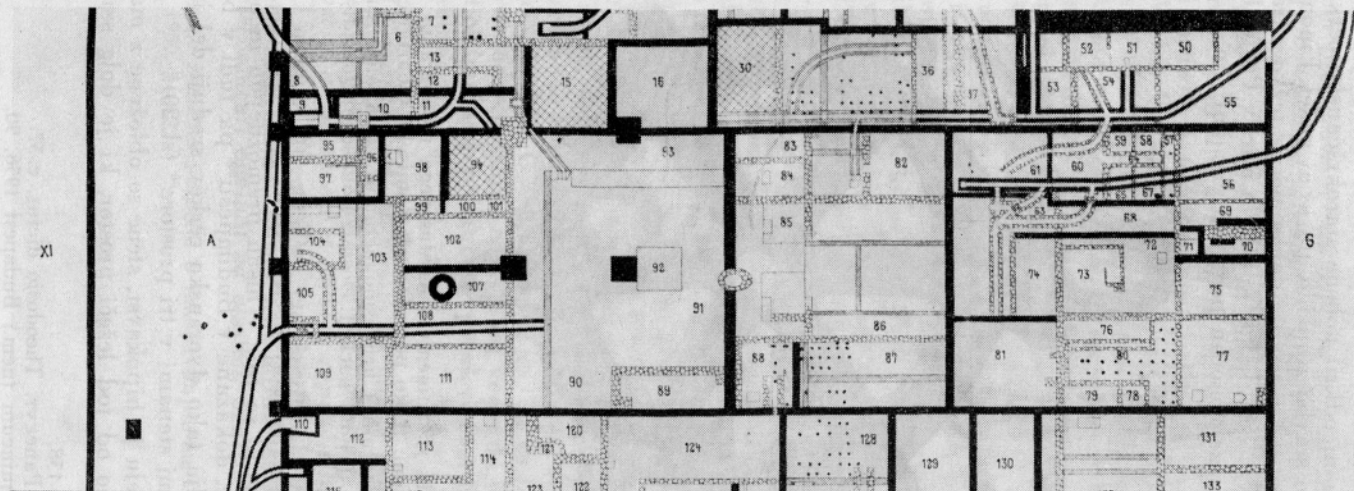
Emona je bila po antičnih virih in arheoloških objektih za časa Avgusta taborišče XV. leg. Apollinaris. Po Avgustovi smrti je bila premeščena v Karnunt na Donavi.<sup>55</sup> Zapuščeno, utrjeno taborišče so naselili deloma odpuščeni veterani, preselili so se pa med varne zidove tudi prebivalci kanabe. Mesto je uživalo stoletja »pax romana«, ki ga je motilo včasih divjanje Kvadov in Markomanov ali pa raznih cesarskih pretendentov npr. Maksimina Tračana (l. 238 n. e.). Mesto je ravno v boju proti omenjenemu zelo mnogo trpelo, kar nam dokazujejo mnoge plasti močne žganine. Popolnoma so ga pa porušili Atilovi Huni l. 452 na svojem maščevalnem pohodu proti Rimu.

Še neraziskano Mirje je sistematično odkopal in publiciral W. Schmid. Najnovejša izkopavanja so pa odkrila še neraziskane terene, ki so marsikaj prej pomanjkljivega dokumentirali, npr. obzidje z vrati, molilnice itd. Emonski prebivalci, ki so se rešili pred Huni, so se vrnili v porušeno mesto, ga zopet naselili, seveda v manjšem obsegu. To nam dokazujejo najnovejša izkopavanja in cerkveni pisatelji, posebno pisma sv. Hieronima, ki jih je pisal emonskim prebivalcem.<sup>56</sup> Iz teh pisem, ki jih je pisal Hieronim iz halkidijske puščave verjetno l. 376/77, z gotovostjo sklepamo, da je bilo v tem času, ko so bila pisma napisana, močno razvito krščansko življenje. Obstajala sta najmanj dva samostana, en moški in en ženski, z oratoriji. Pri tako razvitem meniškem življenju je v Emoni morala že takrat biti škofijska stolica, z več bazilikami. Emonski škofje so dokazani kot udeleženci

<sup>54</sup> Fr. Kos, Gradivo za zgodovino Slovencev I. Ljubljana 1902, 94 ss., št. 85. J. Rus, Johannes, zadnji škof panonske a prvi istrske Emone. GMDS 20, 1959, 156. J. Zeiller, Les origines Chrétiennes dans les provinces danubiennes, Paris (1915), 134, 135, 138, 403, 405, 597.

<sup>55</sup> J. Klemenc, Limes u Donjoj Panoniji v Limes u Jugoslaviji I., Beograd 1961, 7. Isti, Zgodovina Emone v Zgodovini Ljubljane, Ljubljana 1955, 351. B. Saria, Doneski k vojaški zgodovini naših krajev v rimski dobi. GMDS 20, 1959, 120 ss. z literaturo.

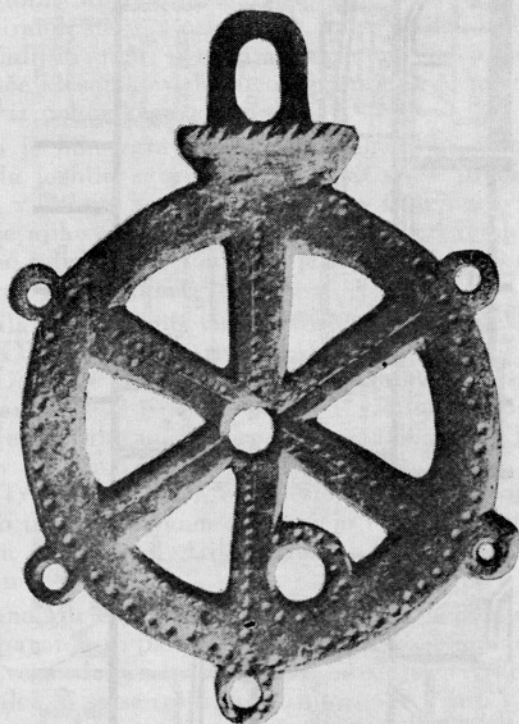
<sup>56</sup> Fr. Ks. Lukman, Sv. Hieronima izbrana pisma I. Celje 1941, 98 ss., 11. pismo »Devicam v Emoni« — 12. pismo »Menihu Antoniju v Emoni«.



Sl. 20. Srednji trakt insule XII z ostanki ranokrščanske dvoranske cerkve v Emoni.

Abb. 20 Mitteltrakt der Insula XII mit Überresten einer frühchristlichen Saalenkirche in Emona.

mnogih sinod, npr. sinode v Akvileji l. 581.<sup>57</sup> Čudno je, da W. Schmid pri svojem izkopavanju ni odkril nobene starokrščanske cerkve. Verjetno je, da je iskal cerkveno stavbo z apsidno, pa je ni našel. Emona je bila močno zazidana in vključena v mestno zidovje, pa je težko zgraditi troladijsko apsidalno baziliko v mestu, kakor je bilo to npr. v Ptujju. Poleg tega je bil še za časa Teodozija zelo močan poganski element<sup>58</sup> in je bilo zaradi tega



Sl. 21. Bronasti svečnik z znamenjem Kristusovega monograma v vencu. Izkopan v insuli XII v Emoni. (Foto po J. Dostal, Römische Quartalschrift 28, 1914).

Abb. 21. Bronzeleuchter mit Christusmonogramm im Kranz. Ausgegraben in der Insula XII, Emona. (Photo nach J. Dostal, Römische Quartalschrift 28, 1914).

težko spremeniti poganska svetišča v cerkve. Pač pa je bilo gotovo več dvoranskih molilnic, ki so bile v hišah premožnejših in odličnejših kristjanov. Tako so npr. dokazane v Budimpešti<sup>59</sup> pa tudi v bližnjem Noriku. V Emoni predstavlja tako dvoransko cerkev srednji del insule XII, ki je razdeljen z vmesnimi stenami v tri prostore<sup>60</sup> (sl. 20).

V vzhodnem delu je hipokavst, stene so obložene z marmorom, a tlak je mozaik. Zahodno od tod ležeči prostor, ki je dolg samo 14 m, je po-

<sup>57</sup> J. Zeiller, o. c. 158.

<sup>58</sup> Latini Pacati Panegyri. Theodosio dictus, c. 57.

<sup>59</sup> J. Szilagyi, Aquincum (nem.) Budapest 1956, 90.

<sup>60</sup> Primerjaj opis XII. insule pri W. Schmidu, Emona, Wien (1914) 151 ss.



doben veliki veži z lesenimi stebri, ki so pa imeli kamnite podstavke in s širokim vhodom proti zahodnemu delu, ki je dolg 26 m. Ta zahodni del bi bil še najbolj primeren za zbiranje vernikov, in sicer del, ki je nadaljevanje prostora št. 91 z vodnjakom. Prostori ob zahodni zunanji steni so bili verjetno s prej omenjenim dvoriščem št. 91 in vodnjakom ena sama dvorana; to nam še potrjuje dejstvo, da je vse zgrajeno v istem času, v zadnji gradbeni periodi. V tem prostoru je tlak iz mozaikov, zgrajeno je pa bilo vse v IV. stol. Velika škoda je, da ne vemo natančno, kje so našli del bronastega svečnika (sl. 21), ki je podoben obema kosoma iz Rogoznice. Tudi ta svečnik ima v vencu Kristusov monogram. V istem prostoru so našli tudi glinasto svetilko s Kristusovim monogramom. Tločrt in v insuli XXX. najdeni starokrščanski predmeti govore za to, da je bila tukaj nedvomno starokrščanska cerkev.

Podobno situacijo kot v insuli XII so ugotovili l. 1961 pri izkopavanju insule XXXI, ki je v severozahodnem kotu Emone, prav blizu mestnega obzidja in ob cesti, ki je vodila skozi mestna vrata; tlak je mozaik in sloni na hipokavstovih stebričkih, ki so iz peščenca in spada v IV. stoletje, kar nam dokazuje v bližini najdeni depot novcev. Zadnji je zastopan cesar Valentinian I. (364—375). V tem prostoru sta bili tudi dve kasnoantični glinasti svetilki, od katerih je imela ena Kristusov monogram. Gotovo je bilo v Emoni še več cerkva, saj je bilo mesto dobro utrjeno in prva trdnjava pred italjskim limesom, ki je branil prehod čez Kras v Italijo.

Ko so postali naši kraji nevarni zaradi popuščanja donavskega limesa pred barbari, so pričeli prebivalci spreminjati naravno utrjene kraje v trdnjave in pribežališča. Po l. 375 je Ptujski grad dobil svoje obzidje in tudi svojo baziliko. Ponovno so utrdili veliko gradišče pri Vel. Malencah, ki obvlada prehod čez Krko. Takrat so tamkaj sezidali precej skromno cerkev, drugih zidanih stavb, razen obrambnega zidovja pa ni bilo.<sup>61</sup>

»Praetentura Italiae et Alpium« je sedaj precej raziskana in je izšla prva publikacija o limesu. Omenim naj še to, da so bile v večjih krajih tega limesa gotovo tudi krščanske cerkve, saj vemo da je Teodozij premolil celo noč pred odločilno bitko ob Hublju, v cerkvi na Hrušici. O tem boju nam poroča Claudian:

*Te propter gelidis Aquilo de monte procellis  
obruit adversas acies; revolutaque tela  
vertit in auctores, et turbine reppulit hastas.  
O nimium dilecto Deo, cui fundit ab antris  
Aeolus armatas hyemes; cui militat aether,  
et coniurati veniunt ad classica venti.*

<sup>61</sup> B. Saria, Drugo začasno poročilo o izkopavanjih na Gradišču pri Vel. Malencah. GMDS 11, 1950, 5—12.

## ZUSAMMENFASSUNG

*Altchristliche Heiligtümer in Slowenien*

Auf dem Schloßberg zu Ptuj wurden im Laufe der Ausgrabungsarbeiten in den Jahren 1946—1947 früher noch nicht ausgegrabene Slawengräber freigelegt, ferner protoillyrische Siedlungsreste, eine frühchristliche Basilika, spätantike Befestigungen und Überreste eines altslawischen Heiligtums (Anm. 1—5). Der Bestand frühchristlicher Bauwerke ergibt sich aus zahlreichen Gegenständen (Abb. 1), während von der kleinen Befestigung zahlreiche Grund- und sonstige Mauern erhalten sind (Abb. 3, 4, 6, 7). Der Kirchenbau auf dem Schloßberg stammt erst aus der Zeit nach dem Beginn der Völkerwanderung, während in Poetovio selbst in der Nähe der heutigen Propsteikirche Fragmente, wahrscheinlich von der ältesten Ptujer Basilika stammend, gefunden wurden. U. a. sind Teile der Chorschranken gut erhalten geblieben, u. zw. ein ornamentierter Pfeiler sowie ein Teil seiner Platte (Abb. 8, 9).

Beim Bau der Bahnstrecke in Rogoznica bei Ptuj wurden in Jahre 1868 zwei Metalleuchter mit Christusmonogramm gefunden (Abb. 10, 11). Sie stammen aus dem IV. Jh. Wahrscheinlich ist dort eine altchristliche Friedhofskirche gestanden (Anm. 41, 42).

Prof. Dr. R. Egger und M. Abramić fanden, in der Nähe des vormaligen Ornischen Meierhofs Marmorfragmente, es sind Teile frühchristlicher Architektur (Anm. 44, 45, 46).

Auf dem »Panoramaberg« sind auch Reste einer altchristlichen Basilika (Anm. 47) entdeckt worden, die besonders durch eine Grabplatte mit griechischer Inschrift dokumentiert ist (Abb. 12, 13). Wahrscheinlich handelt es sich um ein Denkmal des Ptujer Bischofs Viktorin (Anm. 49, 50).

In Spodnja Hajdina stellte Prof. W. Schmid eine frühchristliche Saalkirche fest (Anm. 51). Poetovio war der Bischofssitz des Märtyrers St. Viktorin; das macht die Anzahl von fünf festgestellten altchristlichen Kirchen in der Stadt begreiflich.

Im antiken Celeja sind bisher mindestens zwei frühchristliche Basiliken nachgewiesen. Es wurden im Jahr 1897 beim Ausgraben für die Grundmauern des Postgebäudes die Überreste zweier fast zusammenhängender Basiliken — aus verschiedenen Zeiträumen — freigelegt. Den Bodenbelag bilden Mosaiksteine, deren ziemlich viele erhalten sind; allerdings fragmentiert. Sie helfen bei der Zeitbestimmung des Kirchengebäudes und beweisen die große Opferwilligkeit mancher Gläubigen. So z. B. ließ Diakon Justinian ein Mosaik mit Inschrift in der Länge von 120 Fuß legen (Abb. 15). Ein anderer opferfreudiger Christ stiftete ein Mosaik mit Inschrift, 240 Fuß lang (Abb. 16). Celeja war ebenfalls Bischofssitz (Anm. 54), was auch aus dem Gaudentiusdenkmal in St. Pavel pri Preboldu hervorgeht (AIJ Nr. 16).

Einen Großteil des antiken Emona hat W. Schmid im Jahr 1915 ausgegraben. Den Rest hat das Städtische Museum Ljubljana in den Jahren 1961—1962 freigelegt. Das christliche religiöse Leben war in Emona sehr entwickelt, was uns besonders die Briefe des Hl. Hieronymus »An die Jungfrauen in Emona« und »An den Mönch Antonius in Emona« (Anm. 56) bestätigen. Schmid hat bei seinen Ausgrabungen keine frühchristliche Basilika entdeckt, doch es hatte deren bestimmt mehrere gegeben: in der Insula XII, von W. Schmid ausgegraben, ist bestimmt eine frühchristliche Saalkirche gestanden (Abb. 20, Anm. 60), ist doch in diesen

Räumen ein metallenes Christusmonogramm (Abb. 21) ausgegraben worden. Eine ähnliche christliche Saalkirche wurde auch bei den jüngsten Ausgrabungen in der Insula XXXI im Nordwestecke Emonas, nahe bei der Stadtmauer freigelegt, wo auch eine tönernerne christliche Luzerne gefunden wurde.

Geschichtsquellen, freigelegte Grundmauern und ausgegrabene Gegenstände beweisen den Bestand frühchristlicher Basiliken und auch Domkirchen in den antiken Städten Poetovio, Celeja und Emona.