

# PRAZGODOVINSKA NAJDBA IZ OČESLAVEC

STANKO PAHIČ

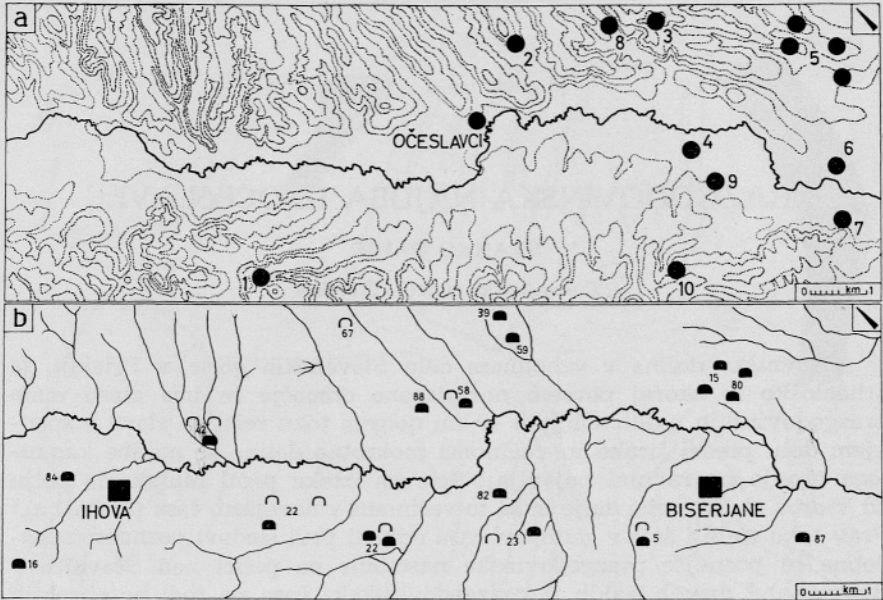
*Pokrajinski muzej, Maribor*

Ščavniška dolina v vzhodnem delu Slovenskih goric, v Prlekiji, je arheološko še skoraj povsem neraziskano območje in ima zlasti malo prazgodovinskih najdb. Ob nad 40 km dolgem toku rečice z zlasti v spodnjem delu precej široko in večinoma mokrotno dolino se najdbe kamnitega orodja po ravnini pojavljajo šele na izteku proti Murskemu polju cd Vidma ob Ščavnici dalje in še to večinoma v novejšem času (karta 1 a).<sup>1</sup> Prav tako so bili šele v zadnjem času odkriti prvi sledovi poznobronastodobne in poznejše prazgodovinske naselbine na polici nad Ščavnico v Biserjanah,<sup>2</sup> drugih najdb iz prazgodovinskega časa pa tudi po obrobjih doline ni mnogo.<sup>3</sup> Gosteje je bilo naseljeno območje doline in njene okolice, sodeč po številnih gomilah, šele v antičnem obdobju, ki nas tu posebej ne zanima, čeprav je verjetno, da se med temi gomilnimi grobišči skriva tudi kakšna prazgodovinska gomila (karta 1 b).<sup>4</sup>

Doslej komaj opažena pa je ostala prazgodovinska najdba iz Očeslavec, tembolj, ker je večina razkropljena. Tam je na jugovzhodnem robu vasi, sto metrov pod krajevno cesto, že na ravnini tik ob vznožju gričevja, izvir slatine, ki ga je leta 1885 v graških »Mittheilungen des naturwissenschaftlichen Vereins für Steiermark« opisal in analiziral A. F. Reibenschuh.<sup>5</sup> V njegovem poročilu so med drugim omenjene tudi nekatere arheološke najdbe, ki so bile odkrite leto poprej pri enem zadnjih poglobljanj izvira in ki so deloma predmet tega poročila. Zaradi lažjega razumevanja tukaj po Reibenschuhovem opisu skiciranega profila (skica) je naveden njegov tekst v prevodu:

»Pri poglobljanju so naleteli v posameznih plasteh tal na zelo zanimive najdbe, od katerih navajam tukaj le pomembnejše.

Počenski od površine navzdol, sta sestavljala tla do globine 4 m naplavljen pesek in pretežno glina, na gosto prevlečena s kosi lesa in ostanki grmovja; tu vmes sta bila najdena nož in bodalo iz železa. Naslednja plast, 30—40 cm debela, konglomerat, je vsebovala dobesedno vlepljene okamenele korenine rastlin in kosce lesa, posebno mnogo je bilo okamenelih korenin kolmeža (*Acorus calamus*). Do globine 5 m, računano z vrha, je sledila plast kremenovega peska, pomešanega s sljudo, v kateri so bile številne kosti, zlasti okremenela rebra in medenice. Pri nadaljnjem poglobljanju do globine 8,5 m so zadeli na oblogo zgoraj omenjenega prvotnega izvira. Ta obloga je bila izdelana iz kalanega lesa, katerega gornji del je bil pooglenel in se je rahlo luščil, spodnji pa je bil večinoma oka-



Karta — Karte 1: a) Prazgodovinske najdbe v srednji Ščavniški dolini. Številke ustrezajo tistim v kurzivnem tisku pri omembah najdišč v opombah 1—4. — Urgeschichtliche Funde im mittleren Ščavnicatal. Die Ziffern entsprechen den kursiven bei den in Anm. 1—4 angeführten Fundorten — b) Antične najdbe v srednji Ščavniški dolini. Številke ustrezajo seznamu gomilnih grobišč v Časopisu za zgod. in narod. NV 1, 1965, 12 ss. Ihova in Biserjane = ruševine antičnih stavb. — Römerzeitliche Funde im mittleren Ščavnicatal. Die Ziffern entsprechen jenen im Verzeichnis der Hügelgräberfelder im Časopis za zgod. in narod. NV 1, 1965, 12 ss. Ihova und Biserjane = römerzeitliche Gebäudereste

menel. Zraven so se našla manjša okostja, oklepi želv in predvsem več kosov rogovja, ki je bilo poslano v deželni muzej Joannej. Na pobudo predstojnika tega muzeja gospoda dr. Sigmunda Aichhorna so bili kosi sestavljeni in spoznani kot rogovje orjaškega jelena (*Cervus megaceros*). Ta je sedaj že razstavljen v dvorani prirodoslovnega muzeja, namenjeni za najdbe iz Štajerske, kjer vzbuja veliko pozornost. Druge važne najdbe v izkopanem gradivu, ki je vsebovalo tudi kose sige, dleto iz kosti in kladivo iz serpentina, je prejel muzej v Celju, medtem ko je Kabinetu za novce in starine v Gradcu pripadla tu najdena sulična konica iz bronca. Ta je 14 cm dolga, 15—30 cm široka, ostrih obrisov ter ima do konca potekajoč tulec z luknjicama ob straneh. Ta zanimiva najdba ima v vitrini že oznako »Najdišče: Sulzdorf«.

Nadaljnja plast je bil lignit v debelini pol metra kot prehod k laporju, ki je predstavljal podlago...«

V celjskem muzeju shranjene najdbe so bile leta 1955 v okviru medsebojne zamenjave oddane muzeju v Mariboru, kjer so shranjene še sedaj.<sup>6</sup>

1. Vrhnji del kladvaste sekire, izdelane iz temno zelenega lisastega kamna. Zatilje je ravno izbrušeno, celotni del nad osredjem z luknjo zožen in nekoliko konično oblikovan. Širši stranici sta ravni, ožji pa obli. Pri luknji se sekira po šibkem izbočenem robu razširi, a je na polovici luknje prelomljena. D. še 6,6, deb. 3,8, š. do 5,4, d. zatilja 5, pr. luknje 2,3 cm. Inv. št. A 2464. T. 1: 1.

2. Nepravilno izoblikovana krogla iz apnenca. Pr. 6,4—7,7 cm. Inv. št. A 2465. T. 1: 4.

3. Sploščeno izoblikovana krogla iz apnenca. Pr. 4,8—7,4 cm. Inv. št. A 2466.

4. Podolgovat rjavkasto siv brusni kamen oblo-oglatega preseka, s koncema, zoženima na obeh straneh. D. 10,3, deb. 1,6 × 2,3 cm. Inv. št. A 2467. T. 1: 6.

5. Držaj ali kladivo iz jelenovega roga, oblo izbrušen, rahlo upognjen in na obeh koncih ravno odrezan. V sredini je 1,2 × 1,3 cm široka oglata luknja. D. 8,5, pr. 3,4 cm. Inv. št. A 2468. T. 1: 5.

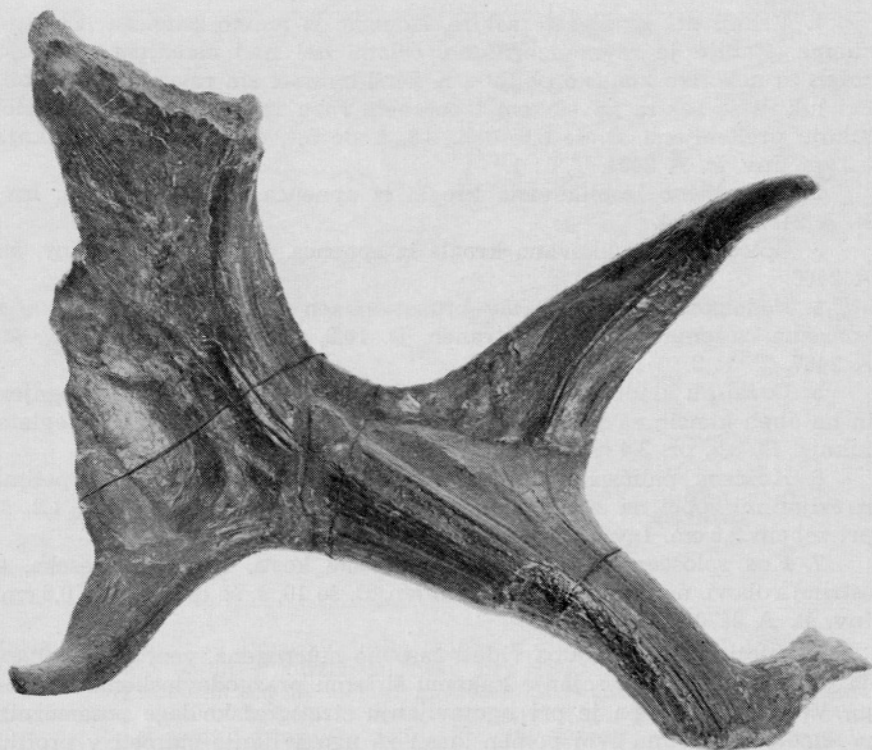
6. Koščena paličica ovalnega preseka, podolž odlomljena, s petimi izrezlanimi zobci na stanjšani širši strani. D. še 18,5, š. 2,5, deb. 1,2, š. pri zobcih 2,9 cm. Inv. št. A 2469. T. 1: 2.

7. Kos sploščene izbrušene ali odrezane kosti, oglatega preseka, z ostrimi robovi, na enem koncu odlomljen. D. še 10, š. še do 1,4, deb. 0,6 cm. Inv. št. A 2470. T. 1: 3.

V celoti vzeto je najdba videti časovno heterogena, vendar ne toliko, da bi onemogočala prisojanje kakemu širšemu prazgodovinskemu obdobju. Več nejasnosti pa je pri ugotavljanju stratigrafske lege posameznih predmetov, kar ima svoj pomen zlasti za ugotavljanje starosti v profilu naštetih plasti. Pri obravnavanju najdb moramo zato najpoprej izločiti negotovosti, ki so zvezane z njimi, in ugotoviti, s kakšnimi zanesljivimi dejstvi lahko računamo.

Predvsem je opis plasti in najdb, ki sicer ni bil namenjen za arheološko rabo, pomanjkljiv in nejasen. Po tem, kako so plasti prikazane skupaj z najdbami, lahko sklepamo, da na tistem mestu poprej še niso kopali, to pa pomeni, da zajetje izvira z opisanim lesenim okvirom ni recentno.<sup>7</sup> Globina tega zajetja ni zanesljivo znana, ker je rečeno le, da so zadeli nanjo »pri nadaljnem poglobljanju do globine 8,5 m,« torej morebiti tudi nekje med 5. in 8. metrom in pol in v plasti, ki sploh ni opisana. V tem primeru gre torej za prazgodovinsko zajetje slatinskega izvira, več kot pet metrov pod današnjo površino, pozneje verjetno opuščeno in v celoti zakrito z naplavinскими plastmi.

Prav tako ni zanesljivih stratigrafskih podatkov o legi najdb. »Nož in bodalo iz železa« sta bila najdena nekje med površino in 4. metrom v najmlajših naplavinških plasteh, a ker sta izgubljena, ne vemo, iz katerega časa sta bila, in tako smo ob zanesljiv kažipot pri ugotavljanju starosti teh naplavin. Če je bilo v grobih naplavinških plasteh med 4. in 5. metrom kaj najdb, ni posebej omenjeno. »Manjša okostja, oklepi želv in razbito rogovje« je bilo najdeno »zraven« prvotnega zajetja, torej sodijo te najdbe v enotno skupino. O drugih najdbah, med katerimi so omenjene »koščeno dleto, kladivo iz serpentina in konica sulice«, je re-



Sl. 1. Očeslavci. *Megaceros giganteus* (Blumb.) — ostanki rogovja. Postglacialno (po podatkih iz Joanneja v Gradcu). Foto Kühne, Joanneum  
Abb. 1. Očeslavci. *Megaceros giganteus* (Blumb.) Geweihrest. Postglazial — nach Angaben aus Joanneum, Graz. (Aufnahme Kühne, Joanneum)

čeno le, da so bile najdene »v izkopanem gradivu«. O njih torej lahko sklepamo le, da niso bile odkrite nad 4. metrom, ker bi bile v tem primeru bržkone omenjene skupaj z obema železnima predmetoma. Očitno gre torej pri njih za lego med 4. in 8. metrom in pol, torej za isti prazgodovinski nivo, ki smo ga že pripisali najstarejšemu zajetju.<sup>8</sup>

Dvoje podatkov: prazgodovinska starost prvega zajetja in okvirna stratigrafska lega večine obravnavanih najdb v plasti med 5. in 8,5. metrom nam je torej lahko za podlago pri ocenjevanju najdb.

Zanimiva je tudi združba predmetov v tej poslednji plasti. Rogovje je bilo najdeno v kosih, a očitno na enem mestu, ker ga je bilo mogoče v muzeju sestaviti (sl. 1). Skupek kosov ni mogel biti na mesto najdbe naplavljen od drugod, čeprav je sedaj nepopoln, zato bi bilo možno tudi, da je bil naplavljen kot celota in razlomljen na neznan način šele tukaj ali pa je bil k izviru prinesen in namenjen za uporabo. Časovno torej ta najdba nič ne prispeva, kvečjemu označuje čas, ko so ljudje tako rogovje še uporabljali za orodje.<sup>9</sup> Zato pa bi bilo tembolj važno vedeti, ali so

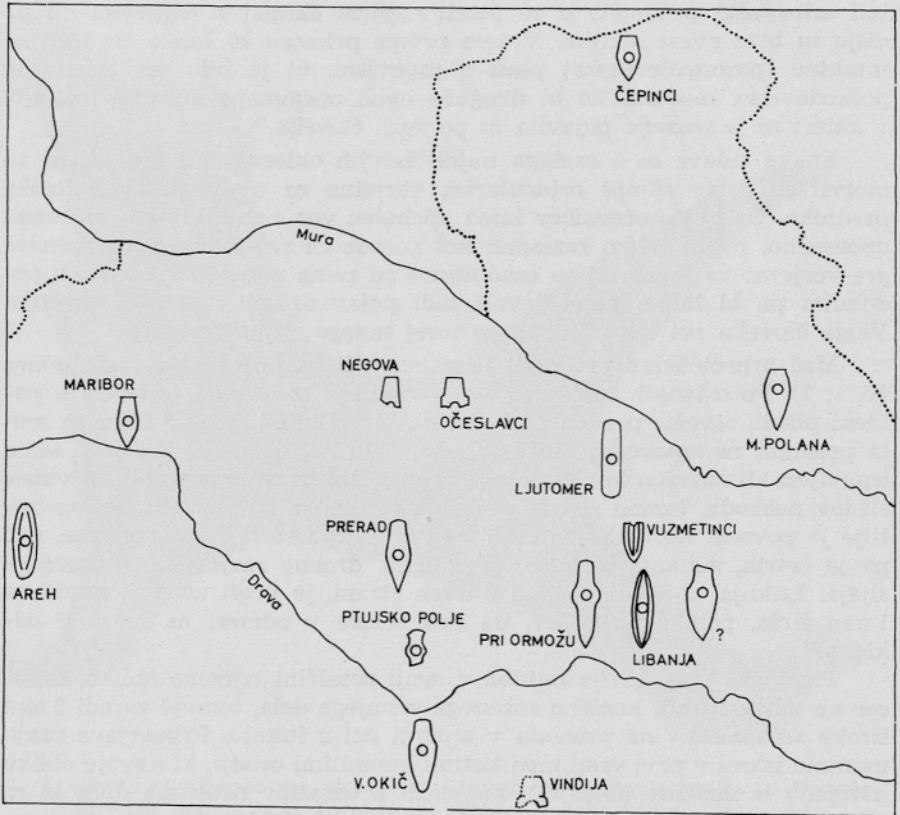
bili arheološki predmeti iz te plasti najdeni skupaj z rogovjem ali pa višje in brez zveze z njim. V tem prvem primeru bi lahko šlo tudi za intaktno (poznopaleolitsko) plast z rogovjem, ki je bilo pri zajetju le poškodovano, medtem ko bi drugače imeli opravka s kulturno plastjo, v kateri se je rogovje pojavilo že po volji človeka.<sup>10</sup>

Enake težave so z razlago najdb želvjih oklepov. Tu gre očitno za močvirsko želvo (*Emys orbicularis*), verjetno za njene prazgodovinske prednike. Če bi poročevalčev izraz »Schalen von Schildkröten« razumeli dobesedno, bi jih lahko razlagali kot posode za zajemanje vode, vendar gre verjetno za živali, ki so omamljene od plina poginile v izviru; s podobnim pa bi lahko pojasnjevali tudi pojav drugih »manjših okostij«. Vloga človeka pri teh najdbah je torej mnogo manj verjetna.<sup>11</sup>

Med arheološkimi predmeti je najstarejši fragment kladivaste sekire (T. 1: 2). Po ostankih sprimkov na površini je videti, da je ležala v peščenih plasti, »sveži« prelom pa kaže, da ni prišla od daleč.<sup>12</sup> Sam po sebi ta predmet ne izpoveduje ničesar o značaju najdišča, saj je lahko samo izgubljen ali zavržen kos razbitega orodja. Na ohranjenem delu ni videti sledov poškodb, temno zelena površina je gladka in bleščeča. Ravno zatilje je povsem nedotaknjeno, na treh stranicah so le neznatne raze, pač pa je četrta, zunanja in širša, odrgnjena, drobno razjedena in motnega sijaja. Luknja za ročaj, vrtana z dveh strani, je proti zunanji strani za 1 mm širša, poteka pa pošev, da ima sekira v odnosu na ročaj 5° odklona.<sup>13</sup>

Tipološko predstavlja najdba v svoji soseščini izjemno obliko, in sicer ne toliko zaradi konično zoženega vrhnjega dela, temveč zaradi 2 mm široke »stopničke« na prehodu v srednji del z luknjo. Primerjave zanj moramo iskati v prvi vrsti med tistimi kamnitimi orodji, ki s svojo obliko izstopajo iz množice običajnih kamnitih predmetov neolitske dobe in so bili pri nas že označeni kot »tujci« izdelki, ne da bi bilo mogoče po dose-danjih redkih najdbah povezovati z njimi tudi zanesljive znake novih migracij.<sup>14</sup> Prvi konični ali cilindrični gornji deli takih sekir, ki imajo izrazito oblikovan klekast ali samo odebeljen srednji del z luknjo, so v začetnih oblikah znani že iz mlajših neolitskih najdišč,<sup>15</sup> kot izoblikovan tip pa so razširjeni — večinoma facetirani — v območju širjenja kulture vrvičaste keramike.<sup>16</sup>

Očeslavsko najdbo lahko uvrščamo v to skupino le približno, saj ne kaže ožjih sorodnosti niti s podobnimi domačimi primeri (karta 2).<sup>17</sup> Očitna ji je tako imenovana »kovinska izrazitost«, od vrvičastokeramičnih primerov jo loči pomanjkanje facet, kljub oglatemu preseku in ravnemu zatilju pa se v bistvu še ne razhaja povsem z neolitsko oblikovno tradicijo.<sup>18</sup> Dokler ne bo skupine podobnega kamnitega orodja, ki jo za sedaj v Podravju označujemo s »tujimi oblikami«, podrobneje proučena, a brez spremnih najdb bo to vselej težko, moramo obravnavani fragment iz Očeslavec presojeti le kot izdelek iz obdobja, ko se v obdelavi kamna že pojavlja vpliv kovinarske tehnike, a so kamniti uporabni predmeti še tolikanj potrebni in cenjeni, da je njihovi izdelavi posvečena še vedno precejšnja pozornost. Istočasno pa lahko vidimo v njej odmev, ko je bilo dotedanje sorazmerno zatišje neolitsko-eneolitske naselitve na tem ob-



Karta 2. Kamnito orodje »tujih« oblik v Podravju in Pomurju  
 Karte 2. Steingeräte mit »fremden« Formen in Podravje und Pomurje  
 (Drau- und Murgebiet)

močju prav tako že razgibano z novimi trgovskimi vplivi ali morda celo — vsaj drugod izven Slovenskih goric — z migracijami.<sup>19</sup> Iztrgan iz prvotnega okolja ali vsaj z neznanimi podrobnimi najdiščnimi okolnostmi učinkuje fragment sekire v Očeslavcih tudi kulturno kot torzo, časovno pa bi ga še najlaže uvrstili v eneolitik ali začetek bronaste dobe.

Brusni kamen T. 1: 6 je časovno netipičen, po znanih primerjavah in mnenjih verjetno sodi v kovinsko obdobje, v tem primeru pač bronasto dobo; lahko je seveda tudi starejši, značilno zanj pa je predvsem to, da je brez sledov uporabe.<sup>20</sup>

Enako časovno nedoločni sta obe apnenčasti krogli (T. 1: 4), kakršne se pojavljajo kot ena izmed osnovnih priprav za drobljenje bodisi barv bodisi žita in podobnega v širokem časovnem razponu od neolitika pa vsaj do konca bronaste dobe.<sup>21</sup> Tu je njun pojav, zlasti če pomislimo še na pripadajočo, sedaj izgubljeno skledičasto podlago, tembolj zanimiv, ker

sta to po svojem značaju tipična seliščna predmeta in bi tako govorila za naselje ali vsaj uporabo v neposredni bližini najdišča.<sup>22</sup>

Roženo kladivo T. 1: 5 se že bolj določno uvršča med najdbe iz kovinske dobe. Oba konca roga sta bila odrezana, robovi pa pošev obrezani. V obliki podolžnih robov širine do 1 cm je obrezana tudi površina, kar ni izjemen pojav.<sup>23</sup> Tanjši konec je nekoliko vbočen in ima mrežasto tkivo v glavnem nepoškodovano, medtem ko so na drugem koncu ob robovih vidni sledovi odrgnin, v sredini pa je neenakomerno izoblikovana do 3 mm globoka jamica. Vsekakor je bilo mogoče skozi rog prebiti komaj 1,4 cm široko in 2,8 cm globoko luknjo le z ostrim in tankim orodjem, kakršno si lahko predstavljamo le v bronastem dletu. Oglate odprtine v roženem orodju so v različnih oblikah znane že razmeroma zgodaj na eneolitskih najdiščih.<sup>24</sup> Po gladkosti in enakomernosti sten gre tu za skrbno izdelavo, vendar ne tolikanj natančno, da ne bi prišlo do naključnih deformacij osnovnega tlorisa kvadrata: na širšem zunanjem koncu je ta nekoliko »poševen« — v obliki paralelograma, na ožjem notranjem pa ima obliko trapeca. Stene luknje so še danes obložene s smolnatno gmoto, ki je nekoč zatesnjevala vtaknjeni oglati držaj, sodeč po sledovih podolžnih raz in ostankih lesovine, očitno iz lesa. Podobno kot pri kamniti sekiri je tudi tu širši del odprtine na zunanji, odročni strani, odkoder so morali natikati ročaje in tako preprečevati, da pri delu niso zdrknila z njih. Glede na tehnološke ugotovitve in redke časovno zanesljivejše primerjave menimo, da sodi obravnavano kladivo verjetno v pozno bronasto dobo oziroma obdobje kulture žarnih grobišč, vsekakor pa od te datacije bistveno ne odstopa.<sup>25</sup>

Mnogo bolj nejasen po svoji funkciji je koščeni izdelek T. 1: 2, izoblikovan iz močno okamele kosti, verjetno rebra. Od prvotne oblike je ostala še rahla zapognjenost, zunanja površina je gladka, notranja pa zaobljena. En konec manjka, tako da prvotne dolžine izdelka ne poznamo. Drugi konec je bil na notranji strani stanjšan od največje debeline 1,7 na 0,5 cm ter ravno odrezan. Sledovi brušenja ali rezanja — razen nekaj morebiti kasnejših raz? — niso opazni, pač pa so vidne po robovih do 1 cm široke prečne žlebičaste odrgnine neznanega izvora. Zobci na razširjenem koncu so bili prvotno, kot je videti še pri enem izmed obrobni zobcev, med seboj razdeljeni z 1 mm širokimi vrezji. Od teh je ostal nedotaknjen samo en krajni, drugi trije pa so trikotno — in sicer nekoliko pošev — obrušeni od neznane rabe, tako da je od prvotne oblike presledkov ostalo nepoškodovano le še dno vrezov.

Rabe tega predmeta si kljub navedenim sledovom ne moremo pričljivo razložiti, tembolj, ker ni na razpolago nobenih primerjav. Če je razlaga izrabe presledkov med zobci — robovi zobcev so videti povsem nedotaknjeni — pravilna, bi prišla v poštev še najprej uporaba v zvezi z nitmi (pri statvah?), toda čemu le s tremi?<sup>26</sup>

Neznan je tudi pomen obdelanega kosa kosti T. 1: 3. Videti je, da gre za kos cevaste kosti, ki se proti širšemu koncu stanjša od 7 na 4 mm. Zunanja stran je povsem gladka, notranja pa je podolž do polovice obrezana. Ožji in debelejši konec je odlomljen, širši in tanjši pa je bil odrezan, pri čemer se je vogal odlomil. Odrezana sta tudi oba podolžna

robova, eden bolj grobo, da kaže prečna rebra, drugi pa zelo skrbno, kot bi bil odžagan, saj ima drobne poševne raze.

Okvirno bi torej smeli te najdbe pripisati večinoma pozni bronasti dobi ali še nekoliko poznejšemu času. V poštev prihaja že zaradi bronaste sulice, ki je tu ni bilo mogoče obravnavati posebej, tisti čas, ki ima tudi sicer v soseščini znake širjenja naselitve, to je obdobje kulture žarnih grobišč. Iz te navidezne enotnosti izstopa fragmentirana kamnita sekira, ki kaže na drug, bolj zgodnji čas, približno na začetek bronaste dobe ali morebiti celo še na eneolitik. Na ta način se zdi, da gre za najdbe iz dveh naselitvenih obdobij, od katerih ima mlajša očitno prevago, po čemer lahko domnevamo, da je bil izvir brčkone šele tedaj zajet. Do popolne jasnosti samo po tej primerjalni poti ne bo mogoče priti, zlasti ker manjka časovno določnejšega gradiva. S tem mislimo tudi na ostanke keramike, ki so se morebiti družili z opisanimi predmeti, a so jih kopači kot nepomembne črepinje brčkone zavrgli.<sup>27</sup>

Zemljepisna lega najdišča sama po sebi ne izdaja ničesar posebno določnega. Kot vidimo po najdbah kamnitega orodja v soseščini, je bil ta predel Slovenskih goric ob koncu neolitika ali v eneolitiku že prvič poseljen, drugi val naselitve pa se v zadnjem času vedno bolj nakazuje z najdbami kulture žarnih grobišč ob koncu drugega tisočletja. Na sledove najstarejših naselbin nas za sedaj najbolj opozarjajo okrog selišč osredotočene najdbe kamnitega orodja, o drugem valu pa bi tudi na podlagi očeslavskih najdb smeli reči, da se ni ustavil v okolici Vidma, koder so znane doslej najzanesljivejše najdbe. Kot najdbe kamnitega orodja po obrobjih Ščavniške doline tako tudi redki bronasti predmeti kažejo pota, do koder so nekoč prodrli ljudje, a drugih dokazov za sedaj še ni.

Ko iščemo zveze med prazgodovinskimi naseljenci Slovenskih goric in slatinskimi vrelci na območju med Radenci in Lenartom, kot ga na karti prikazuje in opisuje Šlebinger,<sup>28</sup> ne vidimo trenutno dovolj prepričljivih povezav. Slatinsko območje ne kaže nobenega takega osredotočenja arheoloških najdb, ki bi kazalo posebno gostoto naselitve ali bi se določno razlikovalo od sledov naseljevanja drugod. Zlasti najdbe kamnitega orodja kažejo, da je bilo težišče naselitve Slovenskih goric v prvem neolitsko-eneolitskem obdobju povsem drugje, a tudi tendence naseljevanja kažejo iskanje primernih leg in manj vodnih izvirov.<sup>29</sup> V obdobju kulture žarnih grobišč je očitna smer prodiranja ob vodah, dokler je okolje ob njih gospodarsko, tj. predvsem verjetno poljedelsko ugodno. Med Muro in Dravo se taka smer za sedaj kaže predvsem ob Ščavnici, medtem ko je v porečju Pesnice — z izjemo Benedikta? — za sedaj položaj še nejasen. Slatinsko območje je zlasti med Benediktom in Radenci precej manj poseljeno. Iz tega bi lahko sklepali, da je povezava med očeslavskimi vrelcem in prazgodovinsko naselitvijo tega kraja predvsem le naključna: izvir so ljudje s pridom uporabljali in si ga morebiti res že v obdobju kulture žarnih grobišč ali prej celo uredili, osredotočali pa se ob njem in ob drugih izviroh najbrž niso.<sup>30</sup>

Neznan nam je na obravnavanem območju tudi odnos Rimljanov do slatine, tembolj ker v Očeslavcih ni ohranjenih nobenih pri vrelcu najdenih antičnih najdb. Naselitev Ščavniške doline je bila tedaj gostejša,



a težišča se po videzu spet niso snovala na slatinskem območju, temveč po drugih vidikih. Obsežnejše gomilno grobišče v Stavešincih je resda blizu izvirov v teh krajih, a prav tako in še gosteje so bila naseljena ploska pobočja pri Negovi, očitno je osredotočenje štirih gomilnih grobišč med Dragotinci in Slaptinci vzhodno od Vidma, izredno skromne pa so npr. antične najdbe pri Radencih. Razvaline antičnih stavb na Jamni, v Ihovi in Drvanji ne kažejo nobenega posebnega odnosa do slatine, prav tako, kot ga ne kažejo današnja naselja z edino izjemo Radinec, kjer so zunanji posegi ustvarili umeten razvoj. V nasprotju s topicami, ki so bile cenjene in ponekod že v antiki negovane čez lokalne okvire, pri odnosu do slatin opazamo komaj kakšen omembe vreden interes.<sup>31</sup> Vsekakor nam vsaj v naših krajih pomanjkanje antičnih najdb komaj dovoljuje povezovati prvotna zajetja slatinskih vrečev z lesenimi okviri s posegi Rimljanov oziroma o tem za sedaj vsaj še ni jasnih dokazov.

Najdba v Očeslavcih je zanimiva še po tem, da nam hkrati z arheološkimi predmeti nudi vpogled v nastajanje dolinskih tal v zadnjih tri tisoč letih. Nekdanja površina dna doline je tod v tistem času, sklepajoč po legi najdb in v prepričanju, da so bile tam odkrite in situ, ležala vsaj 4 metre pod sedanjo dolino, spočetka pa očitno še več. Opis plasti pod petim metrom nam sicer ni znan, a iz tega, da ni posebej omenjen, bi smeli sklepati, da je bila precej enotna in morda tudi neizrazita. Tu bi nas zanimala še zato, da bi videli, če je vrezovanje Ščavnice v dno doline seglo prav do najspodnje, lignitne plasti, ali pa se je ustavilo že poprej. V času prve naselitve teh krajev je voda tod verjetno že odkladala s pobočno erozijo nabrano in predelano gradivo.<sup>32</sup>

Iz dosedanjega opisa tudi ne moremo zatrdno ugotoviti, kdaj so nastale grobe poplavne plasti med 4. in 5. metrom. Izdajajo nam povečano transportno moč Ščavnice, ki je hkrati s povečanjem svojih vodá očitno pričela prenašati z izpiranjem sosednjega gričevja pridobljene prodne plasti. Prvih 60 do 70 cm se je plast kremenovega peska nabirala počasneje, s počasnejšim transportom pa se je tudi naplavljenno gradivo spotoma dovolj zdrobilo. Po tej daljši fazi močnejšega poplavljanja je prišlo še do silnejšega izpiranja in močnejših poplav, ki so nanesele vrh peska še — pozneje v konglomerat sprijet — prod. Celotna debelina teh dveh plasti izdaja daljši, a enakomeren proces, ki bi ga bilo mogoče, kolikor nimamo ob pomanjkljivem opisu le opravka s starejšimi plastmi, povezovati z nastopom vlažnega podnebja v zgodnji prvi polovici zadnjega tisočletja pred našim štetjem.<sup>33</sup>

To ugibanje bi bilo nepotrebno, če bi poznali natančne lege arheoloških najdb, v tem primeru tudi obeh železnih predmetov iz gornje plasti nad 4. metrom. Njen pretežno peščenoglinasti sestav kaže, da je intenzivnemu poplavljanju sledila doba umirjenega toka Ščavnice, zmanjšanega erozijskega delovanja sedaj morebiti bolj pogozdenih gričevnatih površin in počasnega odlaganja na dnu doline. »Kosi lesa in ostanki grmovja« so pri tem bržkone le znak občasnih letnih poplav, kakršne se v Ščavniški dolini vrstijo še dandanes. V smislu take razlage se je torej holocensko dno doline polagoma dvigalo do današnjega dne, to dviganje pa bržkone še traja. Ker pri tem ni šlo za izoliran lokalni pojav, bi mo-

rali do podobnih ugotovitev priti tudi kot drugod, a žal ne razpolagamo s podatki o tem.<sup>34</sup> Tu prikazani profil z druge strani gričevja pri Radencih zato ni namenjen vzporejanju, temveč ponazoritvi, kaj je v sestavu različnih tal morebiti skupnega (skica).<sup>35</sup>

Posredno bi si lahko podobo slovenjegoriških dolin v arheološki davnini poskušali pridobiti z lego nižinskih arheoloških najdišč. Tako npr. v dolini Ščavnice razen predmetov iz Očeslavec za sedaj ni drugih prazgodovinskih najdb na samem dnu doline ali pa so prispele tja šele v času po njihovi nekdanji rabi, kot bi smeli sklepati po kamnitem orodju okrog Vidma in v Lukavcih.<sup>36</sup> Zaplavljenost doline je morala tudi v poznejših obdobjih nenehno povzročati mokrotna tla, zato neposredno ob vodi tudi ni antičnih najdb.

Podobno je tudi s sosednjo Pesniško dolino, kjer se kamnito orodje pojavlja šele na Ptujskem polju med Gorišnico in Mihovci, a tudi tam deloma v drugotni legi.<sup>37</sup> Tudi tu antične najdbe ponazarjajo razvoj doline na poti k današnjosti: antična stavba v Grušeni ob zgornjem toku je bila še tik ob vodi, medtem ko so najdbe iz Pernice že na »polotoku« sredi doline, gomile v Trnovski vasi pa, čeprav na ravnem, 1 km oddaljene od Pesnice. Neposredno ob njenem toku so antične najdbe šele od Gorišnice dalje, to pa je bilo zlasti za mimo vodečo savarijsko cesto usodno.<sup>38</sup> Dno doline je bilo tako v arheološkem obdobju bistveno drugačno od današnjega, in sicer najbrž že od Zg. Kungote dalje vse do diluvialnih prodatih tal Ptujskega polja, ki so reki zaprla pot naravnost do Drave in jo usmerila proti vzhodu. Globinskih arheoloških najdb ni iz tega območja nobenih, čeprav je regulacija Pesnice v zadnjih letih nudila zanje dokaj možnosti, zato debeline in starosti naplavinskih plasti ne moremo preverjati na nobenem primeru.<sup>39</sup>

Podobno je bilo najbrž tudi z drugimi slovenjegoriškimi dolinami, zlasti s tistimi ob večjih potokih, kot so npr. Globovnica, Velka, Ročica-Drvanja, Rogoznica, Sejanski potok, Lešnica, Pavlovski potok in Trnava. Mokrotna in travniška dna teh dolin so danes le izravnava različne zaplavljenosti, pri čemer so globine tal v arheoloških obdobjih neznane, bile pa so verjetno tudi zaradi krajevnih razmer različne. Kar je tod znanih arheoloških najdišč, ležijo vsa na obronkih pobočij ali varnih suhih legah nad dnom dolin, morebitne globinske najdbe pa nam doslej niso znane.

K ugotavljanju nekdanjih tal dolin bi lahko prispevale tudi lege cestišč rimskih cest, vendar poteka po obrobju Slovenskih goric le ena, ki ima zanesljivo ugotovljene sledove tras, to je savarijska, ki pa se gričevja dotika le na iztekah med Ormožem in Središčem. Prav tam so struge potokov še danes ozko in globoko vrezane, cestišče rimske ceste pa na današnji površini, torej se je od antičnih časov spremenila najbolj le globina potočnih korit.<sup>40</sup> Morebitne druge ceste, kolikor so imele dovolj obstojna cestišča, doslej še niso bile zanesljivo ugotovljene, zlasti pa ne na poteku prek dolin; pri tem mislimo predvsem na domnevano traso med Ptujem in Radgono, ki je morala prečkati tudi Pesnico in Ščavnico, ter na cesto za Flavio Solvo, ki je nekaj časa peljala ob gornji Pesnici.<sup>41</sup>

Globina Tiefe m	a OČESLAVCI 1884	b BORAČEVA (Hygeia) 1885
0		
1		črnica — Humus
2	glina in naplavljen pesek — Lehm und angeschwemmter Sand (nož in bodalo iz železa — Messer und Dolch aus Eisen)	pusta glina — magerer Lehm
4	konglomerat — Konglomerat	
5	kremenčev pesek — Quarzsand	debelozrnat pesek — grobkörniger Sand
6	?	mastna modrikasta glina — fetter bläulicher Lehm
7	(različne najdbe — verschie- dene Funde)	peščena glina — sandiger Lehm
8	leseno zajetje — Brunnenkranz	kremenčeva siga — Kieselsinter
9	lignit — Lignit	
10	lapor — Mergelstein	pesek prodovje
11	izviri — Quellen	Sand Schottergerölle
12		izviri — Quellen

Skica. Profila slatinskih vrelcev v Očeslavcih in Boračevi  
Skizze. Profile der Mineralquellen in Očeslavci und Boračeva

Ob obrobjih slovenjegoriških ravnin je Apaško polje bržkone v celoti nekdanjo poplavno območje Mure. Kdaj je tekla nekdanja Mura ob znožju gričevja, nekako v smeri današnje Plitvice, ni znano. Ob današnji glavni cesti prek ravnine je le nekaj nezanesljivih antičnih najdb, antične stavbe v Stogovcih pa so stale že na terasi nad staro strugo.<sup>42</sup> Če je v času tega zaselka tekla Mura še po njej, je pot proti Radgoni vodila najbrž po znožju gričevja, podobno kot današnji kolovozi ob pobočju, sedaj že spremenjenem z erozijo. Gomile na ravnini v Podgradu, ki jih danes ne moremo zatrdno pripisati bodisi samo prazgodovinskemu, bodisi samo antičnemu obdobju, ležijo že na višjem desnem bregu Plitvice, torej že izven dosega Mure.<sup>43</sup>

Podobno je z Murskim poljem med Radgono in Ljutomerom oziroma Šafarskim. Tudi tu imamo poleg današnjega toka Mure še sledove starih strug ob zahodnem robu polja, občutno zlasti od Vučje vasi dalje, ko doseže razdalja med obema skrajnostima med Veržejem in Lukavci tudi 6 km. Vmesni rokavi puščajo na videz nedotaknjeno ravnico le v ozkem pasu med Veržejem in Moto, kjer so tudi edine najdbe. Vendar tudi to območje ni ostalo nedotaknjeno od poplav, čeprav ga Mura sicer ni razrila.<sup>44</sup>

Tako kot tukaj bi lahko tudi na drugih območjih Podravja navajali opazovanja le po posrednih arheoloških podatkih, vendar večinoma le po tistih, ki kažejo negativne rezultate. Ker nas to ne bi bistveno približalo k rešitvi vprašanja, na katero smo zadeli pri obravnavanju očeslavske najdbe, nadaljnje naštevaje primerjalnih opazovanj ne bi bilo smotno. Za sedaj imamo edino v Očeslavcih oporo, čeprav ne povsem zanesljivo, za ugotavljanje debeline naplavinskih plasti, ki so spremenile lice Ščavniske doline od prazgodovine oziroma antike do današnjih dni. Več takih naključnih najdb ali pa načrtna vrtanja dolinskih tal, ki so bila ob drugih delih tu in tam že izvršena, a nam podatki niso na voljo, bi lahko dalo jasnejšo podobo. Za sedaj menim, da je koristno, če smo z Očeslavci na ta problem vsaj opozorili.

#### OPOMBE

<sup>1</sup> Biserjane: Varstvo spomenikov 9, 1962-64 (1965) 132, T. 2: 3. Najdišče obrabljene motike na površini njive sredi doline je očitno sekundarno (4). Žihlava: Varstvo spomenikov, kot prej, 134, T. 2: 13, 15. Prva najdba, na Kupljenovem (6) je že s pričetka »nizke« terase na položnem pobočju proti Slaptincem in Seliščem, druga pa z višjih tal južnega brega Ščavnice in bržkone v zvezi z najdbami sedaj izgubljenih kamnitih sekir okrog žihlavske gramoznice (7).

<sup>2</sup> Varstvo spomenikov 9, 1962-64 (1965) 190 in 10, 1965 (1966) 192 ss, sl. in T. 1: 9 (9).

<sup>3</sup> V zgornjem toku Ščavnice le ena kamnita sekira v Zg. Ščavnici — Varstvo spomenikov 7, 1958-59 (1960) 288, T. 1: 4; v gričevju ob desnem bregu rečice kamniti predmeti iz Negove (1) — Varstvo spomenikov 9, 1962-64 (1965) 133, T. 2: 11 in S. Pahič, Svet med Muro in Dravo (1968) 174; Negovskega vrha — Varstvo spomenikov, kot prej, 133, T. 2: 12; Kunove — v mariborskem muzeju, neobjavljeno; Cogetinec — Varstvo spomenikov, kot prej, 132; Kra-

ljevec — Varstvo spomenikov 11, 1966 (1967) 115, T. 1: 3; Bučkovec — Varstvo spomenikov 9, 1962-64 (1965) 132, T. 2: 2; Precetinec — Varstvo spomenikov 7, 1958-59 (1960) 316, T. 3: 3 in Kamenščaka — Časopis za zgod. in narod. 15, 1919, 64 s ter v gričevju ob levem bregu iz Kapelskega vrha — v mariborskem muzeju, neobjavljeno, Okoslavca (2) — Varstvo spomenikov 7, 1958-59 (1960) 295, T. 2: 5; Stanetinec — Varstvo spomenikov 9, 1962-64 (1965) 134; Rožičkega vrha (3) — Varstvo spomenikov 11, 1966 (1967) 115, T. 1: 1, 2 in Selišč (5) — Varstvo spomenikov 9, 1962-64 (1965) 133 s, T. 2: 10, 14 in neobjavljeno.

Najdbe kovinskih predmetov z istega območja so poleg očeslavskih in tulaste bronaste sekire iz Biserjan (op. 2) le še: plavutasta bronasta sekira iz doline v Sp. Kocjanu (8) — S. Pahič, op. 3, 186, sl., in tulasta bronasta sekira z znojža Ženika (10) — S. Pahič, kot prej.

<sup>4</sup> Naselbinski ostanki: Ihova — Varstvo spomenikov 9, 1962-64 (1965) 145 s in Biserjane — Varstvo spomenikov 9, 1962-64 (1965) 191. Za gomile glej: S. Pahič, Časopis za zgod. in narod. NV 1, 1965, 12 ss — seznam in S. Pahič, op. 3, 248 ss — tabela! Navzlic nekaterim poskusom starejših piscev videti ponekod tudi prazgodovinske gomile, s tega območja v gomilah doslej ni bilo odkritih nobenih prazgodovinskih najdb.

<sup>5</sup> A. F. Reibenschuh, Chemische Untersuchung neuer Mineralquellen Steiermarks. Mitt. d. Naturwiss. Ver. f. Steiermark 21 za 1884 (1885) 182 ss. Povzeto še pri: S. Erschenjak, V. Schetina, Heimatkunde des Bezirkes Oberradkersburg (1887) 37 in v vodičih »Sauerbrunn Bad Radein, seine Heilmittel und Ihre Anwendung (1899) 11 s ter J. Höhn, Bad Radein und seine Quellen. Braumüllers Bade-Bibliothek Nr. 101 (1909) 225 s.

<sup>6</sup> Najstarejši morebitni inventarni zapis v celjskem muzeju ni ohranjen, tako da so najstarejši podatki od tam znani iz vodnika Führer durch die Sammlungen des Localmuseums der Stadt Cilli (1889) 15 s, torej kmalu po najdbi. Kamnita sekira ni posebej navedena in se verjetno skriva v skupini »Zehn Steinbeile, davon 4 ungelocht, 6 gelocht...«, od katerih noben predmet nima navedenega najdišča. Pač pa je v nadaljevanju omenjeno roženo kladivo »Quadratisch gelochtes Beil aus Hirschhorn, gefunden 4 M. tief in einer vorrömischen Anlage beim Fassen einer Säuerlingsquelle bei Radkersburg«. Med tukaj naštetimi darovalci »J. Reitter, Dr. A. Luschin Freiherr von Ebengreuth, J. Zebusch, F. Wučnik« je morebiti kateri v zvezi s to najdbo, imena pa za vedno očitno tudi kamnito orodje. Poleg te najdbe sta v nadaljevanju navedeni še obe krogli »Zwei kleine Steinkugeln mit einem zugehörigen ausgehöhlten Steine zum Zerkleinern, Mahlen von Getreidekörnern«. Oznake najdišča tu ni, a tudi izvotljeni kamen ni prišel s skupino predmetov v mariborski muzej.

Predmeti v celjskem muzeju sprva najbrž niso bili oštevilčeni, temveč so dobili le nalepke, in to različne. Kamnita sekira in roženo kladivo imata nalepljena navadna listka z napisom »Sulzdorf b. Radkersburg«, kamniti brusnik in druga dva koščena predmeta imajo nalepljene polovične nalepke z napisom »Sulzdorf«, obe krogli pa nalepke druge vrste z napisom »Očeslavci«. Vse te oznake izvirajo očitno še izpred prve svetovne vojne. Po njej ali pa šele med drugo svetovno vojno so bile najdbe vpisane v takratno inventarno knjigo po zaporedju: »Schlägel eines durchlochten Steinbeils, 6 cm, Očeslavci, 59; Steinkugeln zum zermahlen von Getreide, 7 cm, Očeslavci, 70/71; Steinkugel, an beiden Seiten Vertiefungen, 5 cm, Sulzdorf, 72; Der grössere Teil eines Werkzeuges aus Knochen, Očeslavci, 78; Hammer, durchlocht, 8 cm, Očeslavci, 80.« Pri predzadnji inventarizaciji po vojni, še v celjskem muzeju, so dobili predmeti nove inv. številke: 165 (kamnita sekira), 190 (obe kamniti krogli) in (roženo kladivo) — vse pisano rdeče ter s tušem: inv. št. 166 (brusnik), inv. št. 167 (nazobčan koščen predmet) in inv. št. 168 (drug koščen predmet).

Posplošno in na drug način je najdbe omenil tudi C. Šlebinger, Izvestja Muz. druž. v Mariboru 1, 1932, 38: »Pri kopanju pa so zadeli na kamenito in bronasto orožje, nad temi plastmi pa na obzidje in lesene studence iz zgodovinske dobe«.

<sup>7</sup> V Reibenschuhovem zapisu predvsem ni jasno, ali se stavek »Bei einem weiterem Tiefgang auf 8,5 m stiess man auf den Brunnenkranz des oben erwähnten ursprünglichen Brunnens« res nanaša na opis najstarejšega zajetja,

— po Šlebingerju »iz zgodovinske dobe«, — ki se glasi: »Die älteste Brunnenfassung ruhte auf armdicken Piloten und bestand aus einer trockenen Mauer mit einem hölzernen Brunnenkranze...« V nadaljevanju je namreč rečeno: »...im Jahre 1859 wurde der Brunnen ausgemauert und im vorigen Jahre erhielt die Quelle ihre jetzige Gestalt.« To poslednje očitno zadeva tedanjega novega lastnika Romana Henna, solastnika radenskih vrelec, ki je — po Reibenschuhu — očeslavski izvir »z nakupom pridobil, popolnoma na novo zajel in opremil z izboljšanimi polnilnimi napravami«. Ker je bil ob tej priliki studenec poglobljen na 10 metrov in od 4. metra navzdol na eno stran razširjen s pr. 79 na pr. 1,95 m, se zdi logično, da gre za dva različna opisa lese- nih okvirov, saj bi sicer pri omembi listega pred 8,5 m moralo biti omenjeno tudi stanje pilotov, naloženo kamenje in spremembe, nastale z zidavo leta 1859. Videti je, da je bil ob teh delih izvir prvič zajet do te globine, prvotna naprava pa je bila nekoč na tedanjem površju, saj bi sicer lahko bila le dno 8,5 m globokega jaška, o tem pa ni govora. Z zajetji iz zgodovinske dobe je Šlebinger očitno menil v Reibenschuhovem prvem odstavku omenjene naprave, pod katerimi so bile odkrite našete najdbe. Leseni okviri so bili najpreprostejša zajetja še v polpreteklem času, kot lahko sklepamo po Hennovih opisih zgodovine radenskih vrelec (pri C. Šlebinger, op. 6, 38 v prevodu: »Na travniku, ki ga je bila sama muža, so bile preproste lesene studenice, med njimi pa je kipela in vrela voda in penili so jo mnogi mehurji.«). Da je bilo tako že poprej, pričajo drugi Reibenschuhovi primeri, tako npr. »Zemljičev vrelec« na meji Radencev in Boračove, kjer so se ob koncu prejšnjega stoletja najstarejši ljudje baje spominjali medtem že opuščenega izvira, pri ponovnem zajetju pa so našli v globini 4 metrov leseno oblogo (Mitt. d. naturwiss. Ver. f. Steiermark, letnik 1892 [29], [1893] 262) ali npr. eden izmed vrelec pri Kostrivnici pod Bočem, kjer je bil lesen okvir odkrit pri čiščenju izvira v nenavadni globini (Mittheilungen... , letnik 1890 [27], [1891] 370), prav tako pa tudi »rimski vrelec« v sosednjem Gaberniku, kjer so v globini 3,8 m prav tako našli leseno oblogo nekdanjega zajetja, za katero je bilo uporabljeno 3,5 m visoko in 0,6 m debelo izvotljeno deblo vrbe, postavljeno na skalno podlago, izklesano v obliki skiede (Mittheilungen, letnik 1884[21], [1885] 159).

\* Tudi nekatere druge navedbe ne dajejo podrobnejših podatkov o legi teh najdb. V Jahresber. d. steiermärk.-landschaft. Joanneums 73, 1884 (1885) je za rogovje navedeno le: »Als Geschenk wurden eingesendet... Vom Herrn Realitätenbesitzer Roman Henn 1 Geweihfragment von *Cervus megaceros* aus dem Alluvium von Sulzdorf...« (str. 4), za druge najdbe pa: »Knochen von Hirsch und Schwein aus Sulzdorf;...« (str. 11), »Holzstücke, dann Schorfen von Baumrinde, verkohlt, 1 Stück versintert, steinschwer, nebst Bruchstücken einer Fluss-Schildkröte aus Sulzdorf;...« (str. 11) ter: »1 Lanzen spitze aus Sulzdorf (Prof. Leitzmantl);...« (str. 11).

Na Reibenschuhovem poročilu temelje tudi navedbe A. Winkler-Hermadena v Zeitschr. d. naturwiss. Ver. f. Steiermark 93 (Sonderband) 1963, 146 (prim. tudi njegove poprejšnje navedbe v Denkschr. d. Österr. Akad. d. Wiss. 110, 1955, 111!), ko povzema opis profila in navaja najdbe: »Funde eines Messers und eines Dolches« v plasti do 4 metrov, »Rippen- und Beckenknochen« v plasti med 4. in 5. metrom ter »Brunnenkranz des prähistorischen Brunnens (Schildkrötenrest, Geweihreste von *Megaceros giganteus*, *Cervus elaphus*, ein Beinmeissel, ein Serpentinhammer, bronzene Lanzen spitze).« V tem povzetku niso omenjene Reibenschuhove »kleinere Gerippe« v poslednji plasti, za katere ni zanesljivo, da bi jih istovetili s kostmi jelena in svinje v joannejskem poročilu (zgoraj), pač pa daje edninska navedba ostankov želve vtis, da je povzeta prej po joannejskem poročilu kot po Reibenschuhu, ki navaja te ostanke v množini, v Joannej pa je prispelo očitno le nekaj ostankov ene živali, kar seveda ne izključuje drugega. Navedba ostankov rogovja orjaškega (*Megaceros giganteus*) in navadnega (*Cervus elaphus*) jelena se pojavlja tu prvič, pri tem pa ni jasno, ali gre tu za dejansko naštevavanje dveh jelenovih vrst, povzeto po joannejskem poročilu (zgoraj: ostanki rogovja vrste *Cervus megaceros* so tam navedeni kot pridobitev prirodoslovnega, »kosti jelena« pa kot pridobitev arheološkega oddelka oziroma tedanjega Kabineta za novce in starine, ali pa za dvojno, različno oznako iste najdbe). V kronološki opredelitvi očeslavskih

najdb A. Winkler-Hermaden (prav tam) »v pozni holocen« postavlja le ostanke navadnega jelena (*Cervus elaphus*) in bronaste najdbe, medtem ko prve oznake pri tem več ne omenja. Vsekakor je zamenjava možna, ker gre za dve sodobni vrsti družine cervidov, ki ju je M. Kretzoi uvrstil v takoiimenovani »5. val živalstva« iz pozne ledene dobe (povzeto po V. Toepfer, Tierwelt des Eiszeitalters [1963] 29). Führer durch die geologische Abtheilung am st. M. Joanneum in Graz (V. Hilber) iz leta 1901, 17 vsekakor omenja le »eine unvollständige Geweihhälfte von Sulzdorf«, pri čemer je v zvezi z drugimi predmeti mišljen »Riesenhirsch«.

<sup>9</sup> Orjaški jelen, »skoro ves pleistocen sodobnik večine paleolitskih kultur«, čeprav izredno redek, naj bi bil živel edino v tem obdobju (P. Thomsen v Ebert V 326), vendar doba izumrtja ni podrobneje dognana, obstajajo pa — v zvezi z Očeslavci vsekakor zanimive — domneve, da je živel še v popaleolitskih obdobjih. Brez težnje po razširjanju problema naj navedemo tu le podatke, ki mi jih je sporočila dr. Maria Mottl (zanje, za opozorila na Winkler-Hermadenove obravnave ter za poslano sliko očeslavskega rogovja z dovoljnejem za objavo se imenovani kustodinji Muzeja za rudarstvo, geologijo in tehniko pri deželnem muzeju Joanneju v Gradcu na tem mestu iskreno zahvaljujem): »1939 weist O. Abel in: Im Reich der Tiere. Tiere der Vorzeit (1939) darauf hin, dass nach A. Bachofen-Echt (1937) Tierdarstellungen an Schmuckgegenständen aus Maikop, 600-500 v. Chr. und an bronzezeitlichen Hügelgrab-Funden bei Wildon mit den typisch verbreiterten Geweischaufeln mit grosser Wahrscheinlichkeit dafür sprechen, dass Riesenhirsche auch noch in geschichtlicher Zeit lebten« (iz pisma 21. 4. 1969).

<sup>10</sup> V tej skupini pleistocenskega živalstva omenja I. Rakovec v Zgodovini Ljubljane 1 (1955) 148 ss »staropleistocenskega losa«, iz mlajšega pleistocena navaja: »V naših gozdovih medledenih dob so živeli navadni jeleni, orjaški jeleni, evropski losi...«, proti koncu würmske dobe pa so prispeli v naše kraje tudi severni jeleni, od katerih edino so našeta dosedanja najdišča (str. 152 in op. 4). Na poznejšem Ljubljanskem barju so bili vsekakor ugotovljeni samo zelo razširjeni jeleni in mnogo losov (str. 161), a tudi sicer so bili doslej v neolitski Evropi, zvečine kot grobne najdbe, odkriti le ostanki navadnih jelenov (H. Behrens, Die neolithisch-frühmetallzeitliche Tierskelettfunde der Alten Welt [1964] 18 ss).

<sup>11</sup> Želve sklednice omenja I. Rakovec, kot prej, 160, na Ljubljanskem barju; ta, tedaj še česta zvrst živali je bila često zastopana tudi med grobnimi pridevki (H. Behrens, kot prej, 59). Uporaba oklepov pri zajemanju vode oziroma nasploh kot kakršenkoli pripomoček sicer ni znana, zato so bile verjetno želve predvsem priljubljena jed, kar je pripomoglo k njihovemu izginotju (Ed. Hahn in Ebert XI, 263 s).

<sup>12</sup> V Reibenschuhovem poročilu ni posebej omenjeno, če je bila že najdena razbita; v celjskem vodniku (op. 6) sploh ni posebej omenjena. Sodeč po legi nalepljenega listka, je tjakaj prispela le gornja polovica.

<sup>13</sup> Po opazovanjih kamnitih izdelkov v mariborskem muzeju se gibljejo nakloni podolžne osi kladivastih sekir med 0°–10°, v poprečju 3°–4°, pri motikah pa med 5°–10°, v poprečju 7° (lipovško »ralo« v soboškem muzeju — S. Pahič, op. 3, 175, sl. — ima 10°). Primeri lukenj so praviloma večji na zunanjih straneh, razlike znašajo pri sekirah 0,5–6, večinoma 1–2, v poprečju 3,5 mm, pri motikah pa do 1 mm ali nič (lipovško »ralo« 5 mm). Ker so na obeh straneh sekir enaki premeri lukenj ali celo nasprotni primeri zelo redki, lahko sklepamo, da tu ne gre samo za običajno izrabo »svedra« pri vrтанju in s tem zvezano oženje odprtine, temveč za že tako zastavljeno vrтанje, ki da ožjo odprtino v pravem naklonu. Večina lukenj je pri tem povsem gladkih in enakomernih, le redko so opazni sledovi vrтанja tudi z nasprotni strani. Rezilni deli sekir, kolikor so ohranjeni oziroma imajo intenzivnejše sledove rabe, so pri tu obravnavanih primerih najčešče obrabljeni z zunanje, odročne strani, kar ustreza težišču udarca pod naklonskim kotom nasajenega predmeta. Stanje pri očeslavski najdbi se torej povsem sklada z običajnim stanjem drugih kamnitih izdelkov.

<sup>14</sup> Domača izvajanja o tem doslej le pri: S. Pahič, op. 3, 173, tipi B1—3 na tabli in isti, Časopis za zgod. in narod. NV 4, 1968, 14, ob mariborski najdbi T. 2: 2.

<sup>15</sup> Prim. npr.: J. Dombay, Die Siedlung und das Gräberfeld in Zengövárkony. Arch. Hung. NS 37 (1960) T. 92: 8—10; R. Pittioni, Urgeschichte des österreichischen Raumes (1954) 210 s, sl. 141, med najdbami eneolitnega tipa Fölsbals — Strappelkogel označena kot »geläufige Form nordischer Prägung«.

<sup>16</sup> R. Pittioni, op. 15, 240 ss, sl. 168: 58—61 objavlja podobne najdbe iz Avstrije v okviru starejše »Einzelgrabkultur« (prim. karto 5 na str. 178!), ki mu pomeni prodor vrvičaste keramike v Podonavje (str. 239); k temu še podobna — facetirana — najdba 237, sl. 164 enake pripadnosti in 200, sl. 133: 1 iz sočasne »badenske kulture«, in sicer njene srednje faze (str. 202). Prim. k temu tipe kamnitih sekir iz obdobja vrvičaste keramike na Češkem: M. Buchvaldek, Die Schnurkeramik in Böhmen (1967) 55, sl. 7: tipi AHA in FHA 1—3 ter npr. pri R. A. Maier, Die jüngere Steinzeit in Bayern. Jahresber. d. Bayer. Bodendenkmalpflege 5, 1964 (1965) 109 (sl. 70). Da gre za precej razširjeno in morebiti časovno bolj ohlapen pojav takih tipov kamnitega orodja, bi lahko sklepali po najdbah z območja michelsberške kulture (R. A. Maier, zgoraj 74, sl. 53), posamič pa se pojavljajo tudi v Remedello kulturi v Italiji (N. Åberg, Bronzezeitliche und früheisenzeitliche Chronologie 3, Kupfer- und Frühbronzezeit [1932] 84, sl. 180 — med običajnejšim tipom »Knaufhammeraxt«) in v Franciji (J. Déchelette, Manuel d'archéologie 1 [1924] 516 s, sl. 185: 6). Prim. tudi razširjenost bojnih sekir tipa »X« na Poljskem (K. Jażdżewski, Kultura Pucharów Lejkowatych w Polsce Zachodniej i Środkowej [1936] 370 s, T. 53).

<sup>17</sup> Tu so informativno prikazane vse različice »tujih« oblik, ki niso vse niti dovolj izrazite niti enotne in zato razdeljene začasno v tri skupine B1—4 (tip s koničnim in ravno odrezanim zatiljem, tip z razširjenim osrednjim delom, tip z glavičastim zatiljem in tip z dvojno konico oziroma rezilom čolničastega profila — prim. tipološko tablo v zborniku Svet med Muro in Dravo [1968] 174, kjer tretja inačica ni izločena iz druge!). Podano je torej predvsem »tipološko okolje« očeslavskega fragmenta. Drugod po slovenskem Štajerskem takih najdb očitno ni. Med kamnitim orodjem v varaždinskem muzeju sodi sem najprej najpodobnejši fragment iz Vindije (S. Vuković, Arh. vestnik 8, 1957, 39, T. 6: 10 — rekonstrukcija ni povsem ustrežna?). Za avstrijsko Štajersko navaja W. Modrian, Neue Chronik zur Geschichte und Volkskunde der innerösterreichischen Alpenländer št. 15 (priloga k Tagespost št. 121 z dne 29. 5. 1953) 3 le dvoje najdišč: Waltra (očitno le po keramiki, ker med objavljenimi najdbami pri R. Pittioni, Schild von Steier 2, 1953, 17 takih predmetov ni) in neimenovano najdišče (Altenmarkt pri Fürstenfeldu?). Od domačih najdb so bile doslej prikazane le najdbe iz Čepinca in okoliša Ormoža (S. Pahič, op. 3, 174) ter iz Maribora (Varstvo spomenikov 7, 1958-59 [1960] 316, T. 1: 1).

<sup>18</sup> R. A. Maier, op. 16, 88 in B. Čović, Glasnik Zem. muz. NS 12, 1957, 249. Prim. tudi podobne najdbe iz Slavonije (M. Bulat, Osječki zbornik 8, 1962, 5 ss, T. 2—3), Srbije (D. Garašanin, Katalog metala [1954] T. 1: 8-9), Sedmograške (J. Nestor, 22. Ber. RKG. 1932 [1933] 77, sl. 16: 1) itd.

<sup>19</sup> Dokler ne vemo, če kateri izmed tipov, prikazanih na karti 2, ne pripada tudi domačemu razvoju iz obdobja »škocjansko-lasinjske kulture« (S. Pahič, op. 3, 165), lahko računamo predvsem z dvema migracijskima tokovima. Poleg »vučedolskega« oziroma »slavonskega« (prim. o tem navdobo mnenj in literature pri S. Pahič, op. 14, 16; k temu še novejša naziranja pri N. Tasić, Badenski i vučedolski kulturni kompleks u Jugoslaviji. Dissertationes 4 [1967] 51 ss!), ki je za naš problem manj pomemben (sekire T. 9, sl. 1, 2, 6 z Ljubljanskega barja — J. Korošec v Zgodovini Ljubljane 1 [1955] 317 — niso »slavonska« komponenta) pride v poštev predvsem širjenje »licenske« keramike (S. Pahič, kot prej, z drugimi mnenji). Najdba v Vindiji (S. Vuković, op. 17, 32 ss, tam govora o »vrvičasti« keramiki) je najbližji dokaz take migracije od severa proti jugu. Katere kamnite izdelke »tujih« oblik pri nas bi bilo mogoče oceniti kot dokaz za širjenje te skupine v Podravju, ostaja za sedaj še neproučeno. B3 različka s Ptujskega polja, ki spominja na skupino »Knaufhammeräxte«, je prispela v naše kraje morebiti po isti poti (K. Jażdżewski, op. 16, 366 ss, T. 52, s karto razširjenosti T. 71). Povzemajoč po R. R. Schmidu,



Die Burg Vučedol (1945) 104, sl. 62: 2, ki podaja podobno tipno neizrazito najdbo — edino te vrste — iz Vučedola, pa naj bi videli v njej prav takšno »pozno obliko vrvičastokeramične bojne sekire«. Podobne predmete v Bosni postavlja B. Čović, Glasnik Zem. muz. NS 12, 1957, 245 (ko obravnava drugim našim najdbam podobno kamnito sekiro iz Hercegovine) začasno v rano bronasto dobo (Debelo Brdo, Glasinac; tem predmetom je svojstvena tudi sorodnost s tipno bolj izrazitimi najdbami v koliščarskih kulturah, npr. skupini Mondsee — R. Pittioni, op. 15, 218 in Remedello — N. Åberg, op. 16, 85, sl. 179).

<sup>20</sup> Domačih primerjav te vrste je malo: 9,7 cm dolg ploščat in preluknjan predmet iz rdeče rjavega finega peščenca — iz Obreža pri Središču (v Prirodoslovnem muzeju na Dunaju, inv. št. 3898, neobjavljeno) ter 15 cm dolg ovalen kamen iz Vuzmetinec (Sitzungsber. d. Akad. d. Wiss. phil.-hist. Cl. 55, 1867, 527 ss, sl. 3) bi lahko še najprej sodila v to skupino. Ker pa so brusniki v kamenodobni tehniki v tej obliki manj pomembni (prim. taka orodja iz Butmira pri W. Radimský, M. Hoernes, Die neolithische Station von Butmir 1 [1895] 32, sl. 64—71 in T. 20), temveč so bili namenjeni predvsem brušenju kovinskih rezil (A. Götze: Schleifen [»Wetzstein«] v Ebert XI, 268), verjetno tudi očeslavski predmet sodi v kovinsko (bronasto?) dobo, saj je bil npr. podoben brusnik v Stojncih odkrit še v keltskem grobu (A. Smodič, Časopis za zgod. in narod. 35, 1940, 22, T. 5: 2).

<sup>21</sup> Primerjav za to je obilo, npr.: W. Radimský, M. Hoernes, op. 20, 33 s, sl. 81, T. 20: 9; M. Vasič, Preistoriska Vinča 1 (1932) 22, T. 10, sl. 31—33 (za pripravo barve, ni okroglo); A. Benac, Glasnik Zem. muz. NS 8, 1953, 248, T. 3: 1—3 (Bila) in 9, 1954, 143, T. 1: 7 (Lisičiči) ter B. Čović, kot prej, 20, 1965, 49, T. 6: 2 (Pod pri Bugojnu); R. Galović, Predionica (1959) 34, T. 90: 5—8; J. Domabay, op. 15, T. 93: 4; A. Müllner, Typische Formen (1900) T. 1; K. Miske, Die prähistorische Ansiedlung Velem St. Vid (1908) T. 58: 13, 19, 22; Brinjeva gora — v mariborskem muzeju, neobjavljeno; itd.

<sup>22</sup> Sledovi rabe so pri obeh predmetih približno isti. Na hrapavi in neenakomerni površini krogle T. 1: 4 je delovna površina nekako dvodelna: 3 × 4 cm velika okroglasta lisa je gladka ter svetlo rjave barve, ki se jasno loči od druge sive površine kamna, vendar sega ta lisa še v 2,5 cm širokem pasu še na drugo, vrhno stran predmeta. Tik zraven prve je še druga 2 × 3,5 cm velika zelenkasta lisa, ki pa prav tako nima enakomerno gladke površine. Pri drugem kamnu, ki je bolj sploščen in v celoti rjavkasto siv, sta izglajeni obe ploščati polovici: prva, vrhnja že nekoliko konkavna, druga pa po 4 × 5 cm veliki površini, ki jo obel rob deli na dve neenako veliki, pod kotom 150° ležeči polovici. Večja od njiju, v sredini nekoliko uglobljena, je neenakomerna, manjša pa bolj ravna in segajoča že na obod. S to kroglo so trli zrnje ali podobno z nagibanjem prek roba naprej in nazaj. Čeprav ne poznamo oblike in velikosti nekoč pripadajočega izvotljenega kamna (op. 6), lahko po primerjavah (op. 21) sodimo, da gre tu za prednike žrneljnih kamnov, datacijo pa moramo uravnati po časovnem razponu drugih najdb.

<sup>23</sup> Prim. podoben, še izraziteje facetirano obrezan rožen predmet iz Velem-Szentvida pri K. Miske, op. 21, T. 5: 10 ter gladko obrezane kose pri F. Fiala, Wiss. Mitth. aus Bosnien u. d. Herzegowina 4, 1896, 57, sl. 138—139. V obeh primerih gre za dolgotrajne prazgodovinske naselbine, zato po primerjanih predmetih ne moremo ugotoviti spodnje časovne meje takega obrezovanja.

<sup>24</sup> Npr. pri roženi sekiri in držaju iz Goldberga, najdišča skupine Altheim (W. Dehn, E. Sangmeister, Die Steinzeit im Ries [1954] 33, T. 13: 2, 8); podobni sekiri iz Babske (R. R. Schmidt, op. 19, 124, sl. 72: 7) ter na predmetu iz Hrustovače (A. Benac, Glasnik Zem. muz. NS 3, 1948, 12, T. 4: 1 — komaj razločno). Druga skupina primerjav je na razpolago iz pozne bronaste in železne dobe, največ iz Donje Doline, kjer sodijo predmeti skrbne izdelave v Ha A, druga bolj groba orodja pa v poznejši čas (Z. Marić, Glasnik Zem. muz. NS 19, 1964, 27, T. 2: 20, 22: »rožnate pritege od žvala« in 51, T. 21: 10, 11: uvrščeno v tipološko tablo obdobja III c — pozni laten, vendar časovno atipično in opozorjeno na pripadnost časovnemu razponu med 700 in 0 pred n. št.). Prim. izbor takih orodij z odprtinami bolj grobe kvadratne oblike iz Donje Doline še pri Č. Truhelka, Wiss. Mitth. aus Bosnien u. d. Herzegowina 9, 1904, T. 28—32 in 11, 1909, T. 3—5 ter podobne odprtine na predmetih iz pozne

bronaste dobe npr. v Novem gradu na Savi (J. Brunšmid, Vjesnik Hrv. arh. druž. NS 4, 1899/1900 [1900] 47, sl. 32: 3), na Gradini na izviru Rame (V. Čurčić, Wiss. Mitt. aus Bosnien u. d. Herzegovina 8, 1902, 52, sl. 12) in Glasincu (K. Stratirović, Wiss. Mitt. aus Bosnien u. d. Herzegovina 1, 1893, 120 s, sl. 17).

<sup>25</sup> Po prej naštetih primerjavah je torej upravičeno sklepati, da sodijo rožena kladiva s pravokotno (in kvadratno) odprtino večinoma v obdobje kulture žarnih grobišč in poznejša in bi tako bila upravičena predlagana datacija glede na skrbnejšo izdelavo in nekatere primerjave (npr. tudi najdbo iz Hadersdorfa na Kampu — F. Scheibenreiter, Das hallstattzeitliche Gräberfeld von Hadersdorf am Kamp [1954] 37, T. 37: 11 — iz Ha B obdobja, ali že halštatske predmete iz Nižje Avstrije pri C. Peschek, Germania 26, 1942, 181 ss, T. 32 — tam naštete še druge primerjave). O problemu datacije takih in podobnih najdb prim. R. A. Maier, Bayer. Vorgeschichtsblätter 28, 1963, 17 ss (v op. 8 naštetih nekaj primerjav kladiv), ki prav tako ugotavlja širok razpon od mlajšega neolitika do latenske dobe.

<sup>26</sup> Prim. npr. podobno narezane zobce na koščenem glavniku (?) iz dolgotrajnejše prazgodovinske naselbine na Sobunaru pri Sarajevu (F. Fiala, Wiss. Mitt. aus Bosnien u. d. Herzegovina 1, 1893, 48 s, sl. 37) ali neopredeljena predmeta iz Ripača pri Bihaču (W. Radimský, Wiss. Mitt. aus Bosnien u. d. Herzegovina 5, 1897, 65, T. 38: 339—340)!

<sup>27</sup> Podatkov o tem ni tu nobenih, pač pa navaja A. F. Reibenschuh, op. 5, 159 npr. najdbo »mnogih črepinj« poleg drugih najdb v plasteh okrog prvotnega zajetja »rimskega vrelca« v Gaberniku pod Bočem. To nas opozarja na možnost, da so bile take najdbe prisotne tudi v Očeslavcih, da pa kot črepinje niso bile shranjene in med »važnejšimi najdbami« tudi ne omenjene. Prim. npr. najdbo »črepinj kulture vrvičaste keramike« (poleg tegul?) pri novem zajetju slatinskega vrelca v Sauerbrunnu na Gradiščanskem (Lexikon ur- und frühgeschichtlicher Fundstätten Österreichs [1965] 19), ki bi potrdjevala datacijo očeslavske kamnite sekire in pa najdbe iz globine 5—6 m ob starem zajetju vrelcev v Bad Tatzmannsdorfu na Gradiščanskem (med njimi večja množina črepinj), pripadajoče širokemu časovnemu razponu od zgodnje bronaste dobe do antike (prav tam, 1).

<sup>28</sup> C. Šlebinger, op. 6, 36 ss, karta str. 44.

<sup>29</sup> Prim. oris prve naselitve Slovenskih goric in doslej znanih najdišč pri S. Pahič, op. 3, 166 ss!

<sup>30</sup> Pichlerjevo navedbo (Mitt. d. Hist. Ver. f. Steiermark 38, 1890, 176): »Aber auch das Sauer- und Bitterwasser muss als Durst- und Heilgetränk, als Speise-Zusatz (brodgermartig) früh erkannt worden zu sein zu Gleichenberg, Dirnbach, Flutendorf, Fruten, Goriz, Groisla, Hütter, Hochstraden, Hof, Hofstätten, Karbach, Karla, Klaping, Klausen, Kronerkogel, Laasen, Neustift, Pichla, Spitz, Straden zu Sulzleiten, Schröten, bei Krobatten, Trautmannsdorf, Wieden« lahko za sedaj velja kot nepreverjena možnost za morda tudi kot spodbuda, povečati pozornost številnim slatinskim vrelcem tega območja obkraj meje tudi v tem smislu.

<sup>31</sup> C. Šlebinger, op. 6, h karti na str. 44 (Podravje in Pomurje): neposredne dokaze za rabo v antiki (zidano zajetje itd.) nudi le Gleichenberg (Lexikon, op. 27, 154), posredno zvezo Dobrna (CIL III 5284 in lev z ovršja nagrobnika), nobene pa Radenci in Topolšica. Od obeh toplih izvirov v Zbelevom in Studencah imajo le poslednje nagrobnik CIL III 5299. »Rimski vrelca« v Kotljah nima prepričljive antične tradicije (S. Pahič, 720 let Ravne na Koroškem [1968] 46), pri drugih slatinskih izviroh v Slovenskih goricah (Lormanje, Žerjavci, Benedikt, Negova, Ščavnica, Očeslavci, Boračova, Petajnci, Šratovci in Tišina) pa so v bližini sicer ponekod znane antične gomile, ni pa neposrednih najdb. — H karti na str. 45 (celjsko in zagorsko območje): neposredne najdbe o antičnem izkoriščanju toplac so predvsem v Varaždinskih in Rimskih Toplicah, domnevne v Laškem, nobenih za sedaj v Rogaški Slatini, Medijskih Toplicah ter Krapinskih in Stubičkih Toplicah. »Rimski vrelca« v Gaberniku je — podobno kot tisti v Kotljah — postal rimski šele iz komercialnih nagibov (A. F. Reibenschuh, op. 5, 161), saj ni nobenih zagotovil, da so bili tam najdeno prvo zajetje, »grobno izdelana glinasta posoda« ter druge najdbe (»mnoge črepinje, rezilno orodje in podkev«) res antični, kar pa

bi bilo seveda možno. Iz katerega časa je leseni okvir prvotnega zajetja (brez drugih najdb?) v sosednji Kostrivnici, ni znano (A. F. Reibenschuh, op. 7, 370).

<sup>32</sup> A. Winkler-Hermaden, op. 8, 134 ss, je sklepal na podlagi zbranih podatkov, da je bilo ob Muri in njenih pritokih v začetku holocena najprej kakih 3000 let trajajoče obdobje globinske erozije, ki je npr. med Lipnico in Radgono segla tudi 3 km na široko in dosegla globino desetih metrov. Temu obdobju je sledila — še danes trajajoča? — doba akumulacije, in sicer ob toku Mure »andauernde Schotterverschüttung«, na stranskih potokih pa nad bazalnimi prodi »Sedimentation von Aulehnen und Feinsanden«. Za Očeslavce je torej ugotovil: »Die Mächtigkeit der Ablagerung in dem stark von Überschwemmungen heimgesuchten Staintal bei Radkersburg ist ein weiterer Hinweis für die Bedeutung der jüngsten Erosions- und Aufschüttungsphase im Holozän auch am diesen südöstlichen Teil der unteren Mur.«

<sup>33</sup> W. Schmid, Das Joanneum 2, 1940, 7 ss; tudi S. Bökönyi, Acta arch. hung. 2, 1952, 108 s, ki v nasprotju z W. Schmidom postavlja višek poslabšanja podnebja v čas okrog 850 pred n. št. in navaja posledice tega preobrata: »Das Sinken der Temperatur beziehungsweise das Feuchterwerden der Witterung hatte ein Anschwellen der Flüsse, eine Versumpfung der in ihrer Nähe befindlichen, tiefer liegenden Gebiete und die Entstehung von grösseren, zusammenhängenden Waldungen zur Folge.« Kakšno je bilo podnebje in kako so se oblikovala tla doline pred nastankom obeh peščenih oziroma prodnih plasti, ne vemo, vendar opozarja obilica sledov kolmeža na močvirski značaj doline po tem obdobju. To bi se — kajpak hipotetično — lahko ujemalo z gornjimi splošnimi ugotovitvami in bi hkrati pomenilo propad oziroma opustitev prvega zajetja ter terminus post quem non za obravnavane najdbe, zanesljivo pa tega ne moremo potrditi.

<sup>34</sup> Kot ilustracija k temu pri nas še malo proučevanemu pojavu naj rabijo navedbe K. F. Petersa (Der Boden von Graz. Graz, Geschichte und Topographie der Stadt und ihrer Umgebung [1875] 60 s) iz bližnjega območja Solbe: »Die moderne Anschwemmung macht in der mittleren Steiermark ziemlich rasche Fortschritte. Dies gilt nicht so sehr von den Hauptthälern der Mur und der Drau, ... als vielmehr von Seitenthälern, deren Boden sich mitunter zusehends erhöht. Unter ihnen ist vielleicht keines in so rascher Zunahme begriffen, wie das der Sulm abwärts von Wies, wo Gegenstände aus Eisen in Tiefen von 3—6 M. gefunden werden. Erst kürzlich brachte Herr Radimsky eine Hellebarde in's Joanneum, die nächst seinem Kohlenbergbau in Brunn im Schutt der Thalsole 3 M. unter der Erde lag und nach dem Urtheil des Herrn Prof. F. Pichler frühestens aus dem 14. Jahrhundert stammt. Ein anderer Gegenstand, vielleicht eine Klemme für Lichtspäne, lag bei 6 Meter unter der Oberfläche.« Železni nož in bodalo iz vrhnjih plasti v Očeslavcih bi v tem smislu kaj lahko bila že recentna?

<sup>35</sup> Lahko npr. vzporejamo očeslavski profil s tistim, ki ga C. Šlebinger, op. 6, 36 navaja iz Boračeve, vendar je podobnost (glej skico) le navidezna, ker očitno ne gre za isto starost tal: boračevski vrecel leži na pleistocenski »radensko-križevski« terasi, ki ji v Ščavniški dolini ustreza »nizka« terasa južno od Očeslavca (B. Belec, Geografski zbornik 5, 1959, 188 s), očeslavski pa na izrazito holocenskih tleh, čeprav sega v približno enaki globini v starejše. Podobna globina plasti peska v obeh profilih na videz kaže na isto vzročnost, manj verjetna pa je ista starost glinastih plasti nad njim (B. Belec, kot prej, 188 npr. dvomi v holocenski nanos 2—3 m debele plasti ilovice v bližnjem profilu ob ježi terase pri Radencih).

<sup>36</sup> Za najdbe iz okoliša Vidma glej op. 1! Najdbi iz lukavške gramoznice pri gradu (Varstvo spomenikov 7, 1958-59 [1960] 314) in iz druge gramoznice severno od tod sta očitno prišli na to mesto z Muro, ko je tod še odlagala prod, zato sta zanimivi predvsem za datiranje starih tokov Mure ob zahodnem obrobju Murskega polja.

<sup>37</sup> Zanesljivo znano najdišče ima v Gorišnici le ena izmed kamnitih sekir (Varstvo spomenikov 8, 1960-61 [1962] 223) in je, na površini tik ob rimski cesti, očitno sekundarno. Najdbe iz Mihovec, slučajno odkrite seliščne plasti (Varstvo spomenikov 9, 1962-64 [1965] 133) ležijo v preostanku ohranjenih ravninskih tal ob Dravi že izven obravnavanega območja.

<sup>38</sup> Prim. o tem: S. Pahič, Arh. vestnik 15-16, 1964-65 (1965) 288 ss.

<sup>39</sup> Pri vseh dosedanjih obsežnih kopanjih novih strug za Pesnico in obrobne odvodne jarke ni bilo kaj bistvenega poročano o arheoloških najdbah. Nekaj kamnitih sekir naj bi sicer bilo najdenih pri regulaciji Pesnice pri Osluševcih, vendar so bržkone vse izgubljene (Blatt Ptuj [1936] 24). B. Saria, Časopis za zgod. in narod. 20, 1925, 77 domneva celo: »Iz tega (= pomanjkanja najdb) bi se dalo sklepati, da smemo na robu doline, ki je bila v neolitski dobi še močvirna in še večkrat kot danes poplavljena, iskati naselbine na kolih (mostišča).«

<sup>40</sup> S. Pahič, op. 38, 293 ss.

<sup>41</sup> O nobeni domnevani rimski cesti razen savarijske ni na območju Slovenskih goric bilo doslej odkritih sledov cestišča, nejasen pa je v podrobnostih tudi potek tras, ki so bile zlasti pri prečkanju dolin, če so seveda še ohranjene, za razjasnitev tu obravnavanega problema zanimive. Prim. domneve in povzetke pri S. Pahič, op. 3, 204 ss!

<sup>42</sup> S. Pahič, op. 3, 211, z literaturo.

<sup>43</sup> S. Pahič, op. 4, 22.

<sup>44</sup> Varstvo spomenikov 9, 1962-64 (1965) 156 ss: debelina poplavnega nanaša — fine gline — znaša tukaj 50 cm, sestav plasti pa govori za mirno (in počasno) usedanje v zatišju oziroma izven glavnih tokov. Če velja ta ugotovitev tudi za druge predele med Veržajem in Moto, še ni ugotovljeno.

## ZUSAMMENFASSUNG

### *Urgeschichtlicher Fund aus Očeslavci*

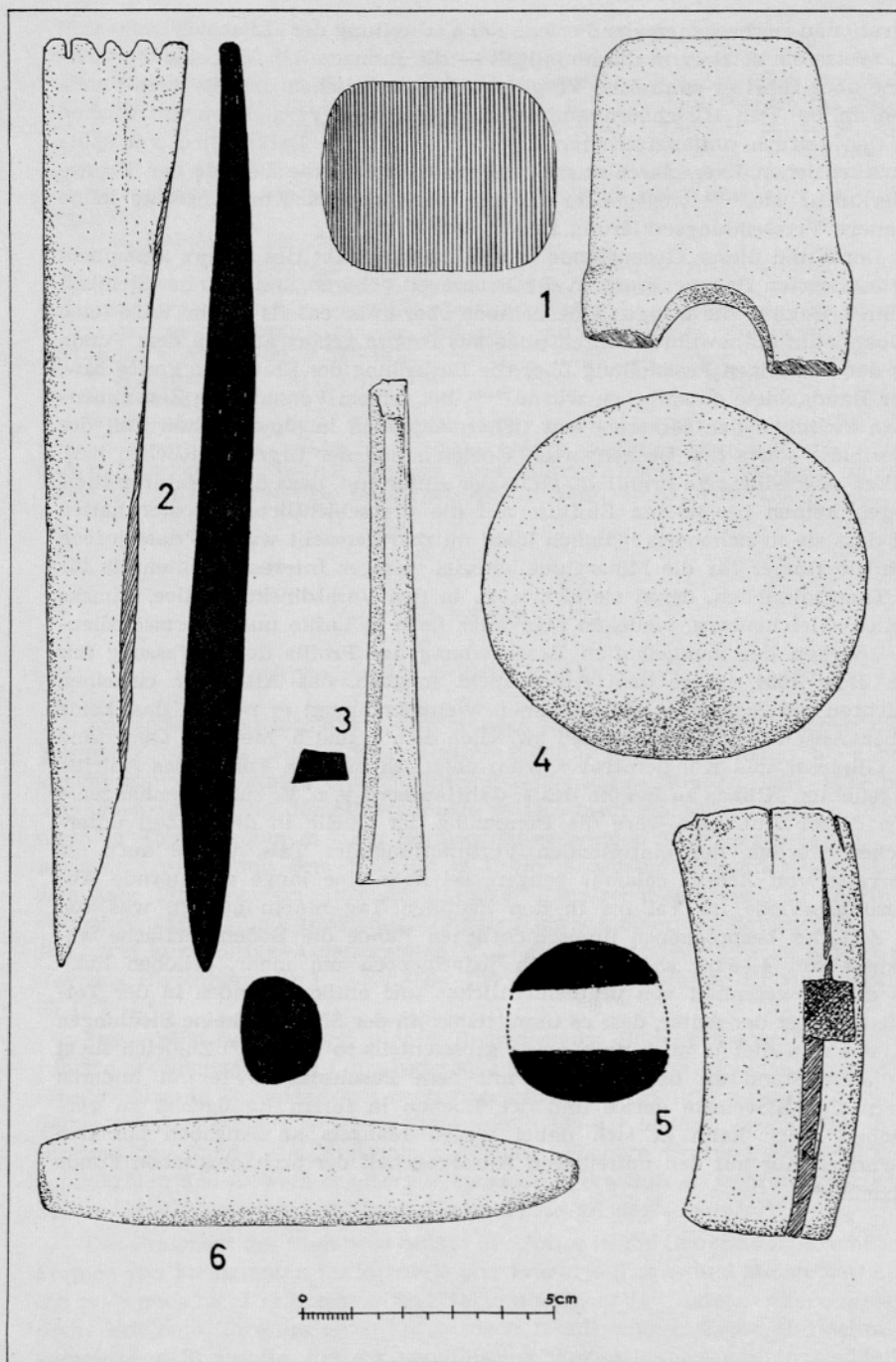
Im Bericht und auf Karte 1 ab werden zuerst die urgeschichtlichen und antiken Funde aus dem mittleren Ščavnicatal<sup>1-4</sup> dargestellt, dann aber bespricht der Autor einige urgeschichtliche Gegenstände, die im Jahr 1884 bei der neuen Einfassung der Mineralquelle in Očeslavci bei Videm an der Ščavnica<sup>5</sup> zu Tage gekommen sind. Berücksichtigt werden jene Gegenstände, die nach der Auffindung dem Museum in Celje ausgehändigt worden sind, seit dem Jahr 1955 aber im Pokrajinski muzej (Landschaftsmuseum) in Maribor verwahrt werden, und zwar: das Fragment eines steinernen Hammerbeils, T. 1: 1, zwei kugelförmige Quetschsteine, T. 1: 4, ein Wetzstein, T. 1: 6, ein Hammer aus Hirschhorn, T. 1: 5, und zwei noch nicht bestimmte Knochengeräte, T. 1: 2—3.<sup>6</sup>

Der Autor sucht zuerst die in Reibenschuhs Bericht mangelhaft angeführten Fundumstände zu analysieren und kommt zum Schluss, dass der älteste hölzerne Brunnenkranz noch urgeschichtlich ist und dass die behandelten Funde daneben, in einer Tiefe von 5 bis 8,5 Metern, lagen.<sup>7</sup> Bei Anführung der Funde aus Knochen und Horn (kleinere Gerippe, Schalen von Schildkröten und Geweih des *Cervus megaceros*) erwähnt er mehrere Möglichkeiten für die Anwesenheit dieser Gegenstände an der Quelle.<sup>9-10</sup>

Das Fragment des Steinbeils ordnet der Autor in die Gruppe der »fremden« Formen von Steingeräten im Podravje und Pomurje (Drau- und Murgebiet) ein, die er — noch nicht erforscht — auf Karte 2 anführt.<sup>12-17</sup> Indem er ihre metallische Prägnanz, ihre entfernte Verwandtschaft mit einigen Typen der schnurkeramischen Streitäxte und der neolithischen Formbildungstradition feststellt, schreibt er sie dem Zeitabschnitt der äneolithischen bzw. frühbronzenzeitlichen

Migrationen zu, besonders der Periode der Verbreitung der »Litzenkeramik«. <sup>18-19</sup> Den Wetzstein setzt er in die Metallzeit — die Bronzezeit, <sup>20</sup> für beide Quetschsteine aber führt er zahlreiche Vergleiche aus neolithischen und späteren Fundorten an. <sup>21-22</sup> Den Hirschhornhammer ordnet er nach Vergleichen mit solchen aus den zeitlich umfangreicheren Fundorten auf dem Balkan und mit spätbronzezeitlichen Exemplaren aus dem Donaugebiet in die Periode der Urnenfelderkultur ein, <sup>23-24</sup> wogegen er für die übrigen zwei Knochengерäte keine genauere Verwendungserklärung finden kann. <sup>25</sup>

Der Fund dieser Gegenstände würde nach Ansicht des Autors zusammen mit dem ersten Brunnenkranz in die Bronzezeit gehören, und zwar das Steinbeil an ihren Beginn, die übrigen Gegenstände aber grösstenteils an ihr Ende (eine im Joanneum aufbewahrte Lanzenspitze aus Bronze gehört auch zu dem Fund), was der bisherigen Feststellung über die Besiedlung der Slovenske gorice bzw. ihrer Randgebiete entsprechen würde. <sup>26-27</sup> Bei seinem Versuch, die Zusammenhänge zwischen den Mineral- bzw. Thermalquellen in slowenischen Teil der Steiermark sowie den benachbarten Gebieten und der urgeschichtlichen bzw. antiken Ansiedlung zu ermitteln, stellt der Autor fest, dass diese Naturerscheinungen keinen besonderen Einfluss auf die urgeschichtlichen Siedler hatten und dass sie manchenorts lediglich lokal nutzbar gemacht wurden, dass jedoch auch die Römer für die Mineralquellen viel weniger Interesse zeigten als für die Thermalquellen, deren sie sich z. B. in den Varaždinske Toplice, Rimske Toplice, Gleichenberg, vielleicht aber auch noch in Laško und Dobrna bedienten. <sup>31</sup> Wegen der mangelhaften Beschreibung des Profils der Einfassung aus dem Jahr 1884, ist es dem Autor nicht möglich, das Alter der einzelnen Schichten mit Sicherheit zu bestimmen, vielmehr nimmt er nur an, dass beide groben Anschwemmungsschichten zwischen dem 4. und 5. Meter — Quarzsand mit Glimmer und Konglomerat — wahrscheinlich mit den Folgen des Antritts des feuchten Klimas zu Beginn des 1. Jahrtausends v. u. Z. zusammenhängen. <sup>33</sup> Nach dieser Annahme wäre die Benutzung der Quelle in dieser Zeit unterbrochen worden, der eintretenden Versumpfung des Tals, wovon auch die Überreste von *Acorus calamus* zeugen, sei aber eine lange andauernde Ablagerungsperiode im Tal bis in den heutigen Tag hinein gefolgt, was von der Zeit der besprochenen urgeschichtlichen Funde die Bodenoberfläche wenigstens um 4—5 m, wahrscheinlich jedoch noch um mehr, gehoben hat. <sup>35</sup> Aus der Abwesenheit von urgeschichtlichen und antiken Funden in der Talsohle schliesst der Autor, dass es unmittelbar an der Ščavnica keine Siedlungen gab, wie sich dies ja auch noch heute grösstenteils so verhält. <sup>36</sup> Zugleich sucht er diesen Stand an der Ščavnica mit dem Pesnicatal sowie mit anderen Tälern der Slovenske gorice und der Ebenen in ihrem Randgebiet zu vergleichen, doch kann er sich dabei wegen Mangels an Angaben aus den Bohrungen nur auf den mittelbaren Aussagegehalt der archäologischen Funde stützen. <sup>37-44</sup>



Prazgodovinski predmeti iz Očeslavca. Vse 2/3  
 Urgeschichtliche Funde aus Očeslavci. Alles 2/3