

## STAROSLOVANSKO GROBIŠČE »NA SEDLU« POD BLEJSKIM GRADOM

(Zaščitno izkopavanje leta 1968)

ANDREJ VALIČ

Gorenjski muzej, Kranj

Širjenje parkirnega prostora »Na sedlu« pod blejskim gradom proti severovzhodu v obliki nove obvozne ceste in s podaljškom starega nasipa proti jugu (glej situacijsko skico 1) je narekovalo v spomladanskem času nadaljevanje terenskih zaščitnih raziskav na tem kraju.<sup>1</sup> Teren je bil gozdnat (T. 1: 1; T. 3) in za dosledno izkopavanje zaradi močnih in gostih korenin iglavcev skrajno neprimeren. Omejen je bil na površino, ki je bila predvidena za izgradnjo postajališčnega prostora. V južnem delu l. 1960 odkritega dela staroslovanskega grobišča<sup>2</sup> smo odkrili skeletne grobove, označene s številkami od 139 do 153, razen skeleta 147, ki je bil pokopan izven prvotnega obsega grobišča, na nekoliko nižji skalnati terasi v širši dolomitni škrap. Opredeljujem ga kot posamezen pokop, podobno kot tudi skeletne grobove 138, 166 in 170 na severovzhodnem predelu grobišča. V načinu pokopa se od njih ločijo skupinski grobovi št. 154—164 (T. 1: 5), 168, 172 in 169 s prekopom. Pogojeni so s talnimi skalnatimi oblikami. Meje med njimi oblikujejo skalnate dolomitne golice. Naravne poglobitve zapolnjene z gozdnim humusom (T. 1: 3) so bile primerne za posamezne ali skupinske pokope kakor tudi za etažne (T. 1: 5). Velikost in oblika grobnih jam je bila odvisna od izoblikovanosti kraških tvorb.

Skeleti so imeli iztegnjeno hrbtno lego z različno držo rok, ki nam je že znana in običajna na drugih nekropolah.<sup>3</sup> Ohranjenost skeletov je relativna. Primarno ohranjeni skeleti so št. 143, 147, 149, 151, 153, 154, 159, 160, 161, 162 a, 163, 164, 165, 166, 170, 171, 172 (skupno število 17); del skeleta leži v primarni legi pri št. 138, 140, 142, 145, 146, 148, 150, 157, 158, 162 b, c, 173 (skupaj 12); delno so bili prekopani skeleti št.: 139,

<sup>1</sup> Terensko delo je finančno omogočil Zavod za pospeševanje in razvoj turizma na Bledu. Na tem mestu izrekam zahvalo. Enako se zahvaljujem svojemu sodelavcu F. Lebnu, asistentu Inštituta za raziskovanje krasa pri SAZU za trud in sodelovanje.

<sup>2</sup> A. Valič, Staroslovansko grobišče na blejskem gradu. Situla 7, 1960, situacijski načrt 3.

<sup>3</sup> J. Korošec, Uvod v materialno kulturo Slovanov zgodnjega srednjega veka (1952) 96 (odslej J. Korošec, Uvod). J. Eisner v Rukovět slovanske archeologie (1966) 386 (odslej J. Eisner, Rukovět).

144, 167, 168 (skupaj 4; primer na T. 1: 2); prave prekope pa predstavljajo št.: 141, 152, 155, 156, 169 (skupaj 5).

Smer pokopa pokojnikov poteka v smeri Z—V, le pri skeletih št. 147, 151, 154 opazimo določen odklon proti jugu (30—40°), kar pa zaradi majhnega števila (32:3) ne prihaja v poštev za različne razlage in domneve o vzrokih odklona. Prevladuje torej ustaljena poganska navada pokopavanja.<sup>4</sup>

V pregledu po spolu ugotovimo, da je bilo na tem delu grobišča pokopanih 10 moških, 8 žensk, pri 20 skeletih spola ni bilo mogoče ugotoviti, zaradi umrljivosti v otroškem obdobju (7 otroških skeletov) ali pa zaradi pomanjkljive ohranjenosti značilnih znakov na osteološkem gradivu. Relativna krivulja mortalitete je zanimiva v primerjavi starostnih obdobj. Največja umrljivost je v infantilni dobi II, ki se zmanjša na minimum v juvenilni dobi, doseže vrh v adultnem obdobju in pade le nekoliko v zrelostni dobi. Maturitetni-senilni primer je samo eden. Primerjava te krivulje je podobna npr. krivulji na blejski Pristavi (staroslovansko grobišče B),<sup>5</sup> v Kranju<sup>6</sup> in Šmartnem pri Cerkljah.<sup>7</sup> Ugotavljanje točnejših razlik in odstopanj pa bo možno takrat, ko bo sistematično raziskanih več staroslovanskih grobišč v različnih krajih in pokrajinah, ki pripadajo različnim časovnim razdobjem.

Razlaga delnih antropoloških raziskav<sup>8</sup> je potrebna za razumevanje odnosa takratnih ljudi do svojih umrlih. Sociološko strukturo po številu pridatkov pri različnih spolih in starostih ni mogoče zanesljiveje določiti. Preveva vtis, da je v največji meri število in kvaliteta pridatkov odvisna od sorodstvenega razmerja in čustvovanja do umrlega. Listinski viri iz obdobja ketlaške kulture (2. polovica 11. stoletja) govore o socioloških in družbenih razlikah prebivalstva iz različnih krajev Gorenjske (najbližja okolica Bleda) na osnovi lastništva v okviru razvijajočega se fevdalnega reda, ki ima že utrjen političen položaj v deželi.<sup>9</sup> Globlje v vaško družbo in v običaje še ni poseglo, vendar doživlja vedno bolj korenite spremembe v času utrjevanja krščanstva in z njim zvezanega nastajanja cerkva. To pomeni opuščanje starih navad in pokop na določenem prostoru z določenimi pridatki v skladu s pravili krščanskega obreda. Čas prilagajanja in sprejemanja novih duhovnih vrednot pa ni bil povsod enak in je bil odvisen od različnih faktorjev.

Število grobov brez pridatkov je 20, kar je nekoliko več kot polovica izkopanih v letu 1968. Med temi izstopajo infantilni II (5 skeletov), adultnih 9 (3 moški, 1 ženska, 5 nedoločenih), maturitetnih 5 (3 moški, 2 nedoločena) in maturitetno-senilni 1. Pri infantilnih II je pomankanje pridatkov v nasprotju z otroškimi grobovi iz prvega obdobja raziskovanj l. 1960.

<sup>4</sup> J. Eisner, Rukovět', 381, 382.

<sup>5</sup> J. Kastelic, B. Škerlj, Slovanska nekropola na Bledu. Dela SAZU 2 (1950) 77.

<sup>6</sup> Neobjavljeno.

<sup>7</sup> Izkopavanje Gorenjskega muzeja l. 1968; poročilo v tisku.

<sup>8</sup> Antropološko gradivo je obdelal dr. Tone Pogačnik, asistent Antropološkega inštituta Univerze v Ljubljani in se mu za proučitev zahvaljujem.

<sup>9</sup> F. Kos, Izvestja 3, 1893, 8—13 (glej tabelo na str. 220).

Prekopov je 11, med katerimi so grobovi brez pridatkov št. 138, 139, 140, 156, 167, 169; prekopi grobov št. 141, 144, 152, 155, 168 pa vsebujejo pridatke.

*Grobovi in njih inventar*

*Grob 138*

Popolnoma uničen skelet ob priliki tehničnih del pri urejanju parkirnega prostora. Spol? Adultus. Našli samo delne ostanke osteološkega gradiva. Smer Z—V. Globina 0,40 m. Brez pridatkov.

*Grob 139*

Delno ohranjen skelet in sicer goleni s stopali. Ob desni golenici na zunanji strani desni kolk, rebra in podlaktnica. Spol? Adultus. Smer Z—V. Globina 0,50 m. Brez pridatkov.

*Grob 140*

Delno ohranjen skelet in sicer od kolka navzdol. Spol? Adultus. Smer Z—V. Globina 0,55 m. Brez pridatkov.

*Grob 141*

Prekop. Ohranjeni lobanjski fragmenti. Ženska. Adultus (okoli 40 let). Smer Z—V. Globina 0,55 m. Pridatki: pod spodnjo čeljustjo dva fragmenta sivočrne keramike, izdelane na lončarskem vretenu. Glina pomešana s kvarcitnimi zrnci. Na zunanji površini vodoravno žlebljeni križajoči kaneluri. Velikost  $5,2 \times 4,4$  cm, deb. 0,6 cm (T. 2: 1) in  $2,7 \times 3,3$  cm, deb. 0,5 cm (T. 2: 2).

Primeri socialne sestave po arhivskih virih iz Bleda in okolice  
(druga pol. 11. stoletja — po F. Kosu)

Slovenska osebna imena	Kraj	Stan	Letnica vira
Nepokor Budigoj Budigojec	Begunje Žirovnica Zasip	plemič posestnik svobodin (ingenuus)	1. 1050 1. 1065—1075
Dobruško	Bled	svobodin posestnik (libertate potitus)	1. 1075—1090
Dobrogoj	Bled	svobodin posestnik (libertate potitus)	1. 1075—1090
Domoslav	Poljane pri Bledu	svobodin	1. 1085—1097
Ivan Predislav Prisnoslav	Zasip Bohinj Iz vasi pod Blejskim gradom sub castello Ueldes dicto	posestnik	1. 1050—1063
Sebibor Svojslav Trepina	Bled Bled Bled	svobodin posestnik (libertate potitus)	1. 1065—1075

**Grob 142**

Delno ohranjen skelet in sicer od ledvenih vreten navzdol. Ženska. Adultus (okoli 30 let). Smer Z—V. Globina 0,62 m. Ohranjena dolžina 1,10 m. Pridatki: na prstu leve iztegnjene dlani, na zunanji strani stegenenice sklenjen srebrn prstan ovalnega preseka. Delno na zunanjem robu poševni vrezi. Velikost  $2,2 \times 2,3$  cm, deb. 0,2 cm (T. 2: 3).

**Grob 143**

Slabo ohranjen otroški skelet. Spol? Infans II. Smer Z—V. Globina 0,62 m. Ohranjena dolžina do 0,56 m (do stegenenice). Leva roka položena ob telesu, desna upognjena v komolcu in položena preko kolka. Pridatki: ob lobanji, na levi in desni strani senčnice, srebrna uhana belobrdskega tipa, izdelana su-marno v tehniki ulivanja v imitaciji granulacije. Velikost  $3,4 \times 2,4$  cm in  $4,3 \times 2,3$  cm (T. 2: 4, 5). Na grudnici okrogla bronasta fibula z narezanim obodom in dvignjenim središnim delom. Okras izveden v tehniki jamičastega emajla (temno moder, svetlo moder, rumen, zelen, bel in rjav) in tehniki gravure. Motiv predstavlja stilizirano žival (jelena?). Zadnja stran fibule usločena in na njej sledovi lotanja spenjalca. Premer 2,4 cm, viš. 0,2 cm (T. 2: 6). Na prstu iztegnjene leve roke, na zunanji strani kolka fragmentarno ohranjen ploščat bronast prstan z razširjeno okrasno ploščico. Ohranjen premer 2,2 cm, šir. do 0,8 cm, deb. 0,1 cm (T. 2: 7). Skelet 143 leži na trebušnem delu skeleta 141 (etažni pokop).

**Grob 144**

Slabo ohranjen skelet. Del skeleta prekopan. Ženska. Maturus. Smer Z—V. Globina 0,65 m. Ohranjen do kolka v dolž. 0,74 m. Ostali deli priloženi ob levo stran prsnega koša (dolge kosti, kolki). Prekop je bil izvršen ob pokopu skeleta 143. Pridatki: ob levem ušesu nesklenjen srebrn obsenčni obroček z enojno odebelitvijo na konceh. Velikost  $4,6 \times 4,2$  cm, deb. 0,2 cm (T. 2: 8) in nesklenjen bronast obsenčni obroček z enojno odebelitvijo na konceh. Velikost:  $3,8 \times 3,5$  cm, deb. 0,2 cm (T. 2: 9). Ob desnem ušesu nesklenjen srebrn obsenčni obroček z enojno odebelitvijo na konceh. Velikost  $4,6 \times 4,4$  cm, deb. 0,2 (T. 2: 11) in nesklenjen bronast obsenčni obroček z enojno odebelitvijo na konceh. Velikost  $3,8 \times 3,5$  cm, deb. 0,2 cm (T. 2: 10).

**Grob 145**

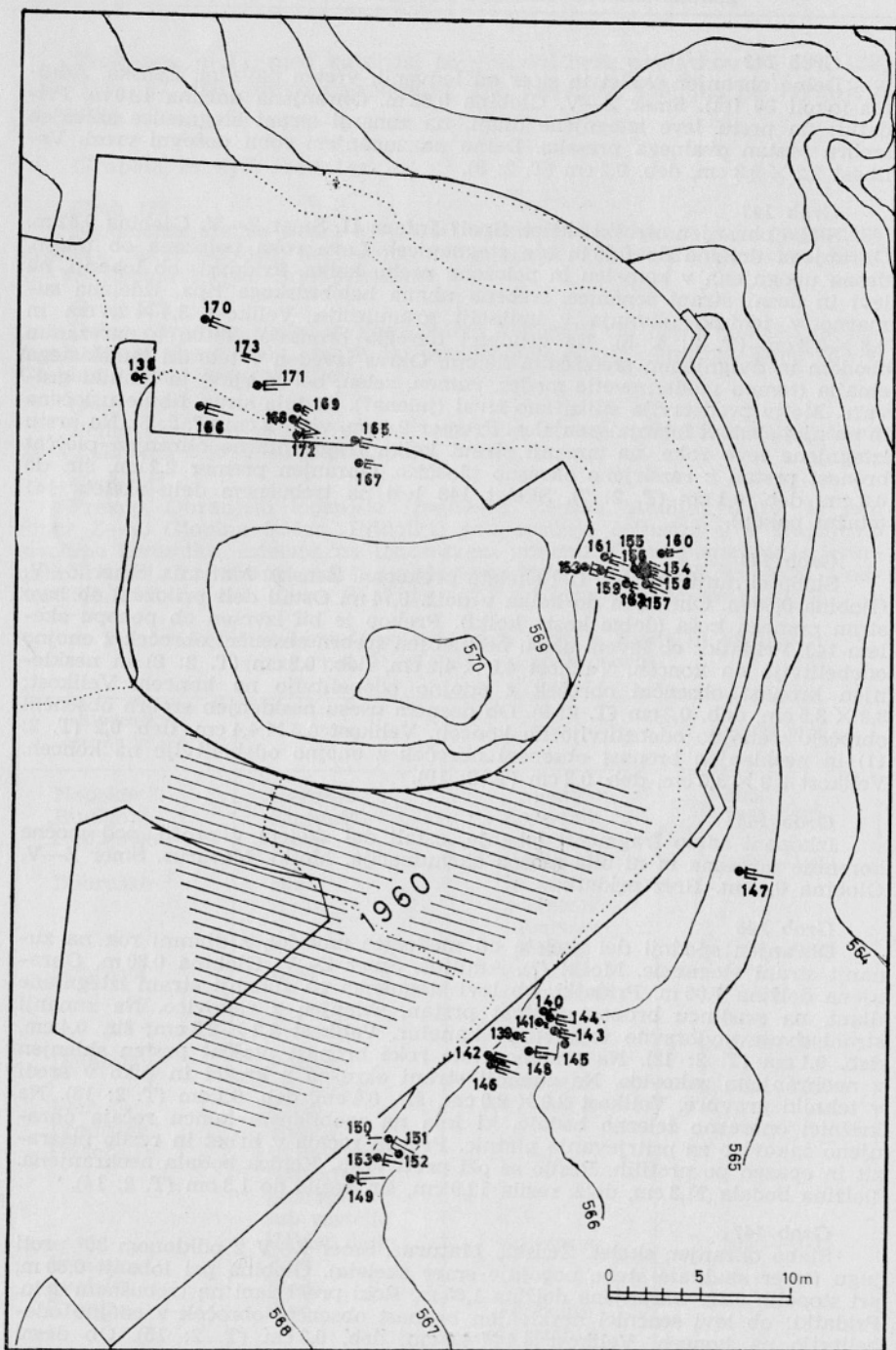
Izkopani samo fragmenti lobanje, ostali del skeleta v profil, pod močne korenine macesna in ni bila možna ekshumacija. Moški. Maturus. Smer Z—V. Globina 0,45 m. Brez pridatkov.

**Grob 146**

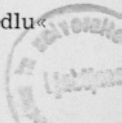
Ohranjen spodnji del skeleta od medenice navzdol, z dlanmi rok na zunanji strani stegenic. Moški (?). Adultus. Smer Z—V. Globina 0,80 m. Ohranjena dolžina 1,05 m. Pridatki: ob levi stegenici na zunanji strani iztegnjene dlani, na sredincu bronast ploščat prstan, sklenjen z zakovico. Na zunanji strani dvoje vodoravno vzporednih kanelur. Velikost  $2,2 \times 2,2$  cm; šir. 0,4 cm, deb. 0,1 cm (T. 2: 12). Na prstancu iste roke bronast ploščat prstan sklenjen z neohranjeno zakovico. Na zunanji strani okrašen s krožci in piko v sredi v tehniki gravure. Velikost  $2,0 \times 2,0$  cm, šir. 0,4 cm, deb. 0,1 cm (T. 2: 13). Na križnici enorezno železno bodalo, ki ima na zaobljenem koncu ročaja ohranjeno zakovico za pritrjevanje platnic. Prehod ročaja v hrbet in rezilo neizrazit in opazen po profilih. Rezilo se oži proti vrhu. Konica bodala neohranjena. Dolžina bodala 21,3 cm, dolž. rezila 12,9 cm, šir. rezila do 1,3 cm (T. 2: 14).

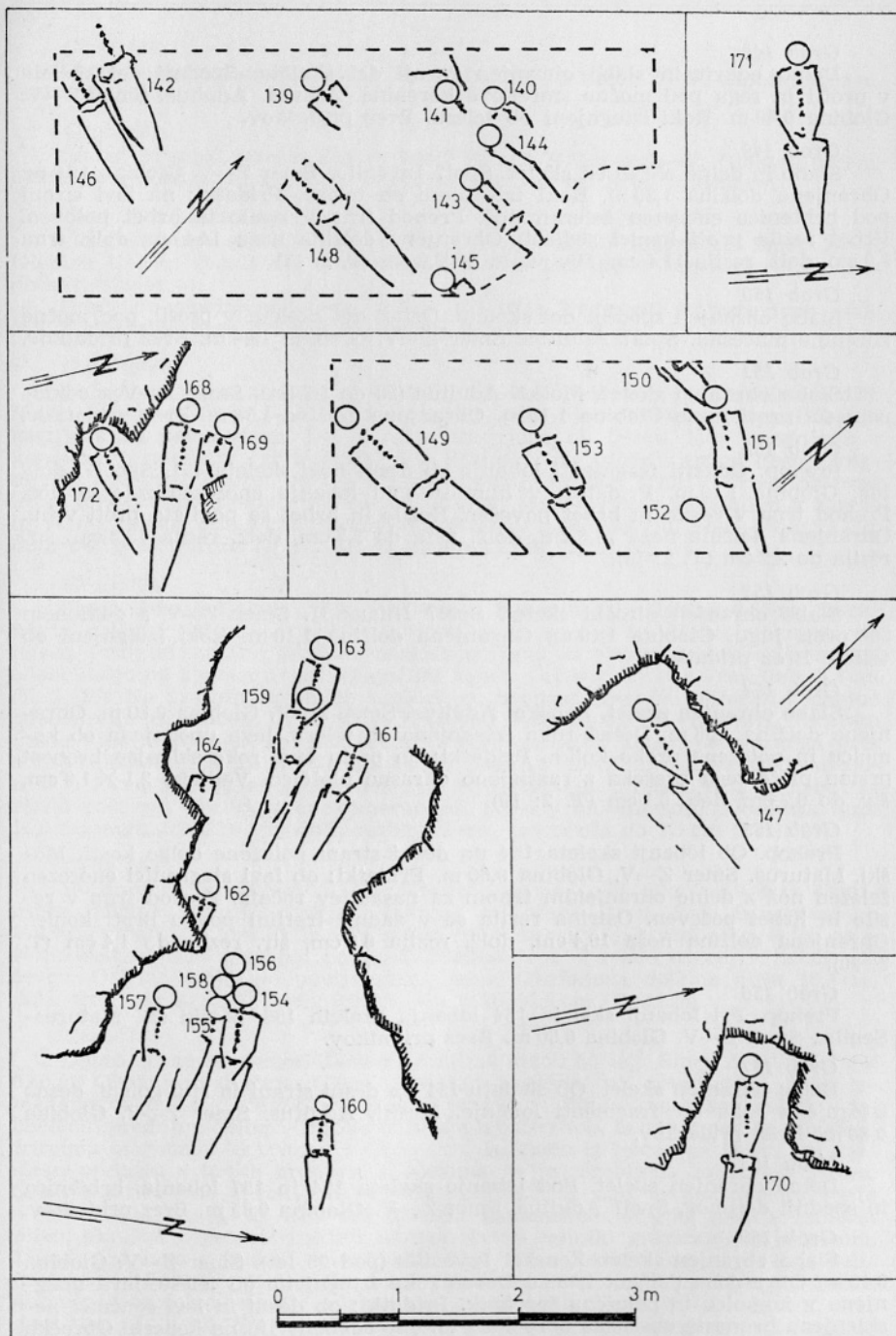
**Grob 147**

Slabo ohranjen skelet. Ženska. Maturus. Smer Z—V z odklonom  $30^\circ$  proti jugu (smer skalnate stene pogojuje smer skeleta). Globina pri lobanji 0,80 m, pri stopalih 0,30. Ohranjena dolžina 1,60 m. Roki prekržani na trebušnem delu. Pridatki: ob levi senčnici nesklenjen bronast obsenčni obroček z enojno odebelitvijo na konceh. Velikost  $4,4 \times 4,6$  cm, deb. 0,3 cm (T. 2: 15). Ob desni senčnici nesklenjen srebrni obsenčni obroček z dvojno odebelitvijo na konceh. Velikost  $4,3 \times 3,9$  cm, deb. 0,3 cm. (T. 2: 16).



Skica 1. Bled. Situacija grobov staroslovanskega grobišča »Na sedlu«  
 pod blejskim gradom  
 Skizze 1. Bled. Situation der Gräber des altslawischen Gräberfeldes »Na sedlu«  
 unterhalb der Burg von Bled





Skica 2. Bled. Situacije posameznih grobov in grobnih skupin  
 Skizze 2. Bled. Situationen Einzelbestattungen und Gruppengräber

*Grob 148*

Delno odkrit in slabo ohranjen gornji del skeleta. Spodnji del skeleta v profil in sega pod močne smrekove korenine. Ženska. Adultus. Smer Z—V. Globina 0,80 m. Roki iztegnjeni ob telesu. Brez pridatkov.

*Grob 149*

Slabo in delno ohranjen skelet. Spol? Iuvenilis. Smer Z—V. Globina 1,10 m. Ohranjena dolžina 1,30 m. Roki iztegnjeni ob telesu. Pridatki: na levi strani pod hrbtenico enorezen železen nož. Prehod trna v rezilo in hrbet poševen. Hrbet rezila proti konici sedlast. Ohranjena dolžina noža 14,4 cm, dolž. trna 3,0 cm, dolž. rezila 11,4 cm, šir. rezila do 2,0 cm (T. 2: 17).

*Grob 150*

Slabo ohranjen spodnji del skeleta. Ostali del skeleta v profil, pod močne korenine macesna. Spol? Adultus. Smer Z—V. Globina 1,06 m. Brez pridatkov.

*Grob 151*

Slabo ohranjen skelet. Moški. Adultus (30 do 35 let). Smer Z—V z odklonom 40° proti jugu. Globina 1,15 m. Ohranjena dolžina 1,53 m. Brez pridatkov.

*Grob 152*

Prekop. Odkriti fragmenti lobanje ob desni nogi skeleta 151. Spol? Adultus. Globina 1,10 m. Pridatki: v humusu nad lobanjo enorezen železen nož. Prehod trna v rezilo in hrbet povešen. Rezilo in hrbet se povijata proti vrhu. Ohranjena dolžina noža 17,5 cm, dolž. trna do 3,7 cm, dolž. rezila 13,8 cm, šir. rezila do 2,2 cm (T. 2: 18).

*Grob 153*

Slabo ohranjen otroški skelet. Spol? Infans II. Smer Z—V z odklonom 30° proti jugu. Globina 1,10 m. Ohranjena dolžina 1,10 m. Roki iztegnjeni ob telesu. Brez pridatkov.

*Grob 154*

Slabo ohranjen skelet. Ženska. Adultus. Smer Z—V. Globina 0,80 m. Ohranjena dolžina 1,56 m. Desna roka iztegnjena ob telesu, leva upognjena ob kolcu in položena preko kolka. Pridatki: na prstu leve roke sklenjen bronast prstan ploščatega preseka z razširjeno okrasno ploščico. Velikost 2,1 × 1,9 cm, šir. do 0,7 cm, deb. 0,1 cm (T. 2: 19).

*Grob 155*

Prekop. Ob lobanji skeleta 154 na desni strani položene dolge kosti. Moški. Maturus. Smer Z—V. Globina 0,60 m. Pridatki: ob levi stegenici enorezen železen nož z delno ohranjenim trnom za nasaditev ročaja. Prehod trna v rezilo in hrbet poševen. Ostrina rezila se v zadnji tretjini povija proti konici. Ohranjena dolžina noža 10,4 cm, dolž. rezila 8,9 cm, šir. rezila do 1,4 cm (T. 2: 20).

*Grob 156*

Prekop. Pri lobanji skeleta 154 lobanja skeleta 156. Moški (?). Maturus-Senilis. Smer Z—V. Globina 0,60 m. Brez pridatkov.

*Grob 157*

Delno ohranjen skelet. Ob skeletu 154 na desni strani in situ goleni, desna iztegnjena roka ter fragmenti lobanje. Moški. Adultus. Smer Z—V. Globina 0,80 m. Brez pridatkov.

*Grob 158*

Delno ohranjen skelet. Pod lobanjo skeleta 154 in 157 lobanja, hrbtenica in spodnji deli nog. Spol? Adultus. Smer Z—V. Globina 0,85 m. Brez pridatkov.

*Grob 159*

Slabo ohranjen skelet. Ženska. Iuvenilis (pod 25 let). Smer Z—V. Globina 0,40 m. Ohranjena dolžina 1,52 m. Desna roka iztegnjena ob telesu, leva upognjena v komolcu in položena čez kolk. Pridatki: ob desni in levi senčnici nesklenjena bronasta obsenčna obročka z enojno odebeltivjo na konceh. Obročka sta slabo ohranjena in deformirana pri izkopu. Velikost 2,3 × 3,0 cm, deb. 0,1 cm in 2,9 × 2,6 cm, deb. 0,3 cm (T. 2: 21, 22).

**Grob 160**

Slabo ohranjen otroški skelet. Spol? Infans II. Smer Z—V. Globina 0,55 m. Brez pridatkov.

**Grob 161**

Slabo ohranjen otroški skelet. Spol? Infans II. Smer Z—V. Globina 0,55 m. Ohranjena dolžina 1,0 m. Roki iztegnjeni ob telesu. Brez pridatkov.

**Grob 162 (skeleti a, b, c)**

Ob desni peti skeleta 159 otroška lobanja. Spol? Infans II. Smer Z—V. Globina 0,40 m. Ostali del skeleta pod močne smrekove korenine. Brez pridatkov (skelet a).

Deset cm globlje pod peto skeleta 159 trije fragmenti čeljusti dveh oseb. Spol? Maturus. Brez pridatkov (skeleta b, c).

**Grob 163**

Dobro ohranjen skelet. Delno ležal od kolka navzdol pod skeletom 159. Moški. Maturus. Smer Z—V. Globina 0,60 m. Ohranjena dolžina 1,65 m. Lobanja nagnjena na desno stran. Desna roka iztegnjena ob telesu, leva upognjena v komolcu in položena čez trebušni del. Pridatki: na zunanji strani desne stegenice enorezen železen nož s trnom navzgor. Prehod trna v hrbet poševen in se razširja trapezoidno proti vrhu. Prehod trna v rezilo poglobljen z zarezo in rezilo ravno proti vrhu. Ohranjena dolžina noža 12,3 cm, dolž. trna 5,5 cm, dolž. rezila od zareze 7,8 cm, šir. rezila do 2,2 cm (T. 2: 23).

**Grob 164**

Slabo ohranjen skelet. Spol? Maturus. Smer Z—V. Globina 0,65 m. Ohranjena dolžina 1,65 m. Lobanja nagnjena na desno stran. Roki iztegnjeni ob telesu. Pridatki: ob levi senčnici nesklenjen bronast obsenčni obroček z enojno odebelitvijo na konceh in presegajočimi konci. Velikost  $5,7 \times 4,5$  cm, deb. 0,2 cm (T. 2: 26). Na vratnih vretencih nesklenjen bronast obsenčni obroček z enojno odebelitvijo na konceh. Velikost  $5,4 \times 5,1$  cm, debelina 0,2 cm (T. 2: 27). Na prstu desne roke nesklenjen bronast prstan s presegajočimi konci, polkrožnega preseka. Velikost  $2,2 \times 2,1$  cm, šir. do 0,4 cm, deb. 0,2 cm (T. 2: 24). Na sredo medenice položen železen enorezen nož z vrhom navzgor. Prehod trna v hrbet in rezilo poševen. Rezilo se enakomerno oži proti vrhu. Ohranjena dolžina noža 11,0 cm, dolž. trna 2,6 cm, dolž. rezila 8,4 cm, šir. rezila do 1,5 cm (T. 2: 25).

**Grob 165**

Dobro ohranjen skelet. Moški. Maturus. Smer Z—V. Globina 0,40 m. Ohranjena dolžina 1,68 m. Lobanja nagnjena na desno stran. Roki iztegnjeni ob telesu. Pridatki: v levi dlani iztegnjene roke na zunanji strani stegenice enorezen železen nož z vrhom navzgor. Prehod trna v rezilo raven, v hrbet poševen. Ostrina rezila se povija proti vrhu. Ohranjena dolžina noža 10,4 cm, dolž. trna 1,4 cm, dolž. rezila 9,0 cm, šir. rezila 1,2 cm (T. 2: 28).

**Grob 166**

Dobro ohranjen skelet. Ženska. Adultus (okoli 30 let). Smer Z—V. Globina 0,40 m. Ohranjena dolžina 1,70 m. Lobanja nagnjena na desno stran. Roki iztegnjeni ob telesu. Pridatki: na prsnih vretencih fibula kvadratne oblike z izbočenim prednjim delom. Obrobo oblikuje izbočen rob, iz kotov poteka izbočena trirobna diagonala, ki tvori v sečišču vrh. Izdelana iz železnega jedra. Prednja stran prekrita s tanko bronasto pločevino, ki je zarobljena na hrbtni strani. Sledovi zatiča niso ohranjeni. Velikost  $2,2 \times 2,2$  cm, deb. 0,4 cm, deb. bronaste pločevine 0,1 cm (T. 2: 29). Ob desnem ramenskem sklepu srebrn luničast uhan, okrašen z geometrijskimi okraski črt v tehniki graviranja s kolescem. Lunula izdelana v tehniki kovanja. Zadnja stran neokrašena in gladka. Velikost  $2,9 \times 2,0$  cm (T. 2: 31). Na desni strani temena lobanje nesklenjen srebrn obsenčni obroček z enojno odebelitvijo na konceh. Velikost  $3,6 \times 3,5$  cm, deb. do 0,3 cm (T. 2: 30). Na levi strani za temenskim delom lobanje srebrn luničast uhan, okrašen z geometrijskimi okraski črt v tehniki graviranja s kolescem. Lunula izdelana v tehniki kovanja. Zadnja stran neokrašena in gladka. Velikost



2,8 × 2,0 cm (T. 2: 32). Na istem mestu ob njem nesklenjen srebrn obsenčni obroček z enojno odebelitvijo na konceh. Velikost 3,8 × 3,3 cm, debelina 0,3 cm (T. 2: 33).

*Grob 167*

Prekop. Ohranjena lobanja obrnjena v obratni smeri (V—Z) in položena ob zložene dolge kosti v smeri Z—V. Spol? Maturus. Globina 0,30 m. Brez pridatkov.

*Grob 168*

Delni prekop. Lobanja in desna roka in situ. Ostali del skeleta zložen ob desno stran skeleta. Spol? Adultus. Smer Z—V. Globina 0,30 m. Pridatki: na prstu desne roke nesklenjen bronast prstan polkrožnega preseka, s priostrenimi konci. Velikost 2,1 × 2,1 cm, šir. do 0,3 cm, deb. 0,2 cm (T. 2: 34). Ob lobanji del svinčenega obročka. Ohranjena dolžina 2,2 cm, deb. 0,4 cm (T. 2: 35).

*Grob 169*

Prekop. Na levi strani ob skeletu 168 v isti globini deli otroške lobanje in kolki. Spol? Infans II. Brez pridatkov.

*Grob 170*

Slabo ohranjen skelet. Ženska. Adultus. Smer Z—V. Globina 0,55 m. Ohranjena dolžina 1,40 m (do kolen), ostali del sega pod močne smrekove korenine. Lobanja nagnjena na desno stran. Spodnji del rok upognjen v komolcu in položen na trebušni del. Pridatki: za levo senčnico dva srebrna obsenčna obročka s kvačico in sploščeno zanko. Velikost 3,5 × 3,1 cm, deb. 0,2 cm in 3,5 × 3,2 cm, deb. 0,2 cm (T. 2: 36, 37).

*Grob 171*

Dobro ohranjen skelet. Moški. Adultus. Smer Z—V. Globina 0,30 m. Ohranjena dolžina 1,70 m. Lobanja nagnjena na desno stran. Desna roka lahko upognjena v komolcu in položena na kolk, leva upognjena v komolcu in položena čez trebušni del. V kolenih dvignjena za 0,10 m s skalnato golico. Brez pridatkov.

*Grob 172*

Slabo ohranjen skelet. Moški. Maturus. Smer Z—V. Globina pri lobanji 0,30 m (plitkejša skalnata golica), pri kolenih 0,60 m. Lobanja nagnjena na levo stran. Roki iztegnjeni ob telesu. Spodnji del nog sega pod močne smrekove korenine. Brez pridatkov.

*Grob 173*

Delno ohranjen skelet od kolkov navzgor. Ostali del uničen pri miniranju. Spol? Adultus. Smer Z—V. Globina 0,70 m. Brez pridatkov.

*Slučajni najdbi s staroslovanskega grobišča »Na sedlu«*

Fragment keramičnega lončka rdeče barve z navzven zavihanim in ravno odrezanim ustjem. Glina močno pomešana s kvarcitnimi zrnci. Na zunanji površini pod vratom dvojna vodoravna valovnica, pod njo vzporedne kanelure. Izdelan na lončarskem vretenu. Vel. 6,8 × 5 cm, deb. 0,5 cm (T. 1: 6).

Enorezen železen nož s fragmentarno ohranjeno konico. Prehod trna v rezilo poševen, v hrbet raven. Na zadnjem koncu trna ohranjena bronasta zakovica za pritrnitev lesenih platnic (sledovi so ohranjeni), na prehodu polkrožen koščen zaključek, pritrjen z zakovico. Ohranjena dolžina noža 15,2 cm, dolž. trna 5,6 cm, dolž. rezila 9,6 cm, šir. rezila 1,6 cm (T. 2: 38).

Kulturno materialni pridatki v grobovih ob skeletih imajo svoj določen splošni tipološki in kulturni okvir,<sup>10</sup> ki ga dopolnjujejo nekatere

<sup>10</sup> A. Valič, *Situla* 7, 1960, 47.

nove najdbe. Med nov inventar okrasnih predmetov se uvršča emajlirana okrogla fibula iz groba 143 (T. 2: 6). Ta tip sponke je obdelala že Paola Korošec<sup>11</sup> podobno kot brakteatno fibulo, ki je bila najdena v ženskem grobu št. 166 (T. 2: 29). Srečamo jih tudi na blejski Pristavi<sup>12</sup> in na Bledu-Brdu.<sup>13</sup> Prstan ornamentiran s krožci iz groba 146 (T. 2: 13) je enak najdenemu prstanu v Bohinjski Srednji vasi (grob 12)<sup>14</sup> in na Bledu-Brdu.<sup>15</sup> Uhani z lunulo izdelani v srebru in okrašeni z geometrijskimi ornamenti (T. 2: 31, 32) in uhan iz izkopavanj leta 1960 (T. XXII: 13) pa tvorijo razliko v velikosti od kranjskih.<sup>16</sup> Med nov inventar bi mogli prišteti tudi slučajno najdbo železnega noža (T. 2: 38), ki ima svoj podoben primer na Blejskem otoku<sup>17</sup> ter fragment slučajno najdenega keramičnega lončka (T. 1: 6). Ostali predmeti se vključujejo v že znan tipološki red.

Odnos prdatkov po spolu, starosti v obsegu grobišča je še nekoliko vprašljiv, ker domnevam, da se grobišče nadaljuje proti jugu, proti vrtnim grajskim terasam. To pa spada v okvir dela prihodnjih terenskih raziskav.

S tem, da grobišče pripada tipu brez sakralnega prostora se priključuje krogu, ki ga do sedaj poznamo na Bledu-Brdu, na Rečici pri Bledu, v Zasipu pri Bledu, na Žalah v Bohinjski Srednji vasi, v Spodnjih Gorjah pri Bledu itd.

Novejše poizkuse delitve materialne kulture Slovencev po prihodu na ozemlje vzhodnih Alp<sup>18</sup> na osnovi okrasnih predmetov in tehnike izdelave v najstarejšo karantansko kulturno skupino, ki ji sledi domnevno prehodna kultura in kot končna faza najmlajša ketlaška kulturna skupina, je mogoče potrditi tudi z nekaterimi drugimi dokazi. Vendar ta delitev ni enotna za vse obsežno ozemlje vzhodnih Alp, katerega so naselili Slovenci in je zaenkrat uporabljiva le za področje južno od Karavank.<sup>19</sup> Pregled najdb in druge okoliščine govore, da pripada staroslovansko grobišče »Na sedlu« pod blejskim gradom v prehodno skupino, ker ima na eni strani starejše elemente, ki časovno pripadajo karantanski skupini in mlajše, ki so značilni za prehod v ketlaško kulturno skupino. Tako uvrščamo brakteatne fibule iz groba 5, 89, 166 po tehniki in motivu v starejše obdobje, v mlajše pa fibule iz groba 9, 24, 26, 86, 143.<sup>20</sup>

Povzeta delitev je zelo groba, če ne upoštevamo še drugih primerjav predmetov in okoliščin, ki so odločilne za kronološko opredeljevanje staroslovanskih grobišč na Gorenjskem. Tako moramo na osnovi do sedaj odkritih staroslovanskih grobišč na Gorenjskem ločiti grobišča na tako imenovani tip pokopa »za hišo«, za katerega je značilno manjše število skeletnih pokopov s prdatki noža, lončka ob vseh znakih opravljanja obre-

<sup>11</sup> P. Korošec, Arh. vestnik 18, 1967, 322.

<sup>12</sup> J. Kastelic, B. Škerlj, Slovanska nekropola na Bledu. Dela SAZU 2 (1950) sl. 13: 1-3, 17.

<sup>13</sup> W. Šmid, Carniola 1, 1908, T. III: 2.

<sup>14</sup> Istotam, 28, T. III: 19.

<sup>15</sup> Istotam, 28, T. III: 14.

<sup>16</sup> J. Kastelic v 900 let Kranja, spominski zbornik (1960) 45, sl. 5; P. Korošec, Zgod. časopis 15, 1961, T. III: 3-5.

<sup>17</sup> Neobjavljeno.

<sup>18</sup> J. Korošec, Acta arch. hung. 17, 1965, 59-63.

<sup>19</sup> P. Porošec, Zgod. časopis 15, 1961, 157-194.

<sup>20</sup> P. Korošec, Arh. vestnik 18, 1967, 318.

Pregled grobov po spolu, starosti, smeri in pridatkih na staroslovenskem grobišču »Na sedlu« pod Blejskim gradom (Izkopavanja 1968)

St. groba Grab num- mer	Spol — Geschlecht			Starost — Alter					
138	—	—	indet.	indet.	—	—	—	—	—
139	—	—	indet.	—	—	—	Adul.	—	—
140	—	—	indet.	—	—	—	Adul.	—	—
141	—	fem.	—	—	—	—	Adul.	—	—
142	—	fem.	—	—	—	—	Adul.	—	—
143	—	—	indet.	—	Inf. II	—	—	—	—
144	—	fem.	—	—	—	—	—	Mat.	—
145	masc.	—	—	—	—	—	—	Mat.	—
146	masc.	—	—	—	—	—	Adul.	—	—
147	—	fem.	—	—	—	—	—	Mat.	—
148	—	fem.	—	—	—	—	Adul.	—	—
149	—	—	indet.	—	—	Iuv.	—	—	—
150	—	—	indet.	—	—	—	Adul.	—	—
151	masc.	—	—	—	—	—	Adul.	—	—
152	—	—	indet.	—	—	—	Adul.	—	—
153	—	—	indet.	—	Inf. II	—	—	—	—
154	—	fem.	—	—	—	—	Adul.	—	—
155	masc.	—	—	—	—	—	—	Mat.	—
156	masc.	—	—	—	—	—	—	—	Mat.
157	masc.	—	—	—	—	—	Adul.	—	Sen.
158	—	—	indet.	—	—	—	Adul.	—	—
159	—	fem.	—	—	—	Iuv.	—	—	—
160	—	—	indet.	—	Inf. II	—	—	—	—
161	—	—	indet.	—	Inf. II	—	—	—	—
162 a	—	—	indet.	—	Inf. II	—	—	—	—
162 b	—	—	indet.	—	—	—	—	Mat.	—
162 c	—	—	indet.	—	—	—	—	Mat.	—
163	masc.	—	—	—	—	—	—	Mat.	—
164	—	—	indet.	—	—	—	—	Mat.	—
165	masc.	—	—	—	—	—	—	Mat.	—
166	—	fem.	—	—	—	—	Adul.	—	—
167	—	—	indet.	—	—	—	—	Mat.	—
168	—	—	indet.	—	—	—	Adul.	—	—
169	—	—	indet.	—	Inf. II	—	—	—	—
170	—	fem.	—	—	—	—	Adul.	—	—
171	masc.	—	—	—	—	—	Adul.	—	—
172	masc.	—	—	—	—	—	—	Mat.	—
173	—	—	indet.	—	—	—	Adul.	—	—
38	10	9	19	1	6	2	17	11	1

Tabela — Tabelle 1

Übersicht der Gräber nach Geschlecht, Alter, Richtung und Beigaben  
im altslawischen Gräberfeld »Na sedlu« unterhalb der Burg von Bled  
(Ausgrabungen 1968)

Smer — Richtung			Pridatki — Beigaben							Stev. pridatkov Zahl der Beigaben
Z-V W-O	odklon Deklination	ne- ugotov- ljiv unbestimm- bar	ob- senč- nik Schlä- fenring	uhani Ohrrin- ge	fibula Fibel	prstan Finger- ring	nož Messer	kera- mika Kera- mik	svinčen obroček kleiner Reifen aus Blei	
Z-V	—	—	—	—	—	—	—	—	—	—
Z-V	—	—	—	—	—	—	—	—	—	—
Z-V	—	—	—	—	—	—	—	—	—	—
Z-V	—	—	—	—	—	—	—	2	—	2
Z-V	—	—	—	—	—	1	—	—	—	1
Z-V	—	—	—	2	1	1	—	—	—	4
Z-V	—	—	4	—	—	—	—	—	—	4
Z-V	—	—	—	—	—	—	—	—	—	—
Z-V	—	—	—	—	—	2	1	—	—	3
—	Z-V, 30° J	—	2	—	—	—	—	—	—	2
Z-V	—	—	—	—	—	—	—	—	—	—
Z-V	—	—	—	—	—	—	1	—	—	1
Z-V	—	—	—	—	—	—	—	—	—	—
—	Z-V, 40° J	—	—	—	—	—	—	—	—	—
—	—	1	—	—	—	—	1	—	—	1
—	Z-V, 30° J	—	—	—	—	—	—	—	—	—
Z-V	—	—	—	—	—	1	—	—	—	1
Z-V	—	—	—	—	—	—	1	—	—	1
Z-V	—	—	—	—	—	—	—	—	—	—
Z-V	—	—	—	—	—	—	—	—	—	—
Z-V	—	—	—	—	—	—	—	—	—	—
Z-V	—	—	2	—	—	—	—	—	—	2
Z-V	—	—	—	—	—	—	—	—	—	—
Z-V	—	—	—	—	—	—	—	—	—	—
Z-V	—	—	—	—	—	—	—	—	—	—
—	—	1	—	—	—	—	—	—	—	—
—	—	1	—	—	—	—	—	—	—	—
Z-V	—	—	—	—	—	—	1	—	—	1
Z-V	—	—	2	—	—	1	1	—	—	4
Z-V	—	—	—	—	—	—	1	—	—	1
Z-V	—	—	2	2	1	—	—	—	—	5
Z-V	—	—	—	—	—	—	—	—	—	—
Z-V	—	—	—	—	—	1	—	—	1	2
—	—	1	—	—	—	—	—	—	—	—
Z-V	—	—	2	—	—	—	—	—	—	2
Z-V	—	—	—	—	—	—	—	—	—	—
Z-V	—	—	—	—	—	—	—	—	—	—
Z-V	—	—	—	—	—	—	—	—	—	—
Z-V	—	—	—	—	—	—	—	—	—	—
31	3	4	14	4	2	7	7	2	1	37

Tabela — Tabelle 2

Odnos pridatkov v grobovih — Verhältnis der Grabbeigaben

Predmet — Gegenstand	St. groba Grabnummer	Spol Geschlecht	Starost Alter	Število Zahl
Obsenčni obročki Schläfenringe	144	fem.	maturus	4
	147	fem.	maturus	2
	159	fem.	iuvenilis	2
	164	indet.	maturus	2
	166	indet.	adultus	2
	170	fem.	adultus	2
Uhani — Ohringe	143	indet.	infans II	2
	166	fem.	adultus	2
Fibula — Fibel	143	indet.	infans II	1
	166	fem.	adultus	1
Prstani — Fingerringe	142	fem.	adultus	1
	143	indet.	infans II	1
	146	masc.	adultus	2
	154	fem.	adultus	1
	164	indet.	maturus	1
	168	indet.	adultus	1
Noži — Messer	146	masc.	adultus	1
	149	indet.	iuvenilis	1
	152	indet.	adultus	1
	155	masc.	maturus	1
	163	masc.	maturus	1
	164	indet.	maturus	1
165	masc.	maturus	1	
Svinčen obroček Kleiner Reifen aus Blei	168	indet.	adultus	1

da po poganskih navadah. Taka grobišča so: Srednje Bitnje pri Kranju,<sup>21</sup> Mlaka pri Kranju,<sup>22</sup> Na Mlinem (vila Bled),<sup>23</sup> Kranj (Mestna hiša),<sup>24</sup> Kranj (Gorenja Sava),<sup>25</sup> Žirovnica,<sup>26</sup> Bohinjska Srednja vas »na Podonjicah«,<sup>27</sup> Suha pri Kranju<sup>28</sup> in Kokrica pri Kranju.<sup>29</sup> Kasneje se v prehodno kulturno skupino vključijo grobišča vaške skupnosti, ki ležijo na določenem dominantnem prostoru v bližini naselja ali izven. Obsegajo večje število skeletnih grobov brez sakralne krščanske arhitekture. Na mestu grobišča

<sup>21</sup> A. Valič, Arh. vestnik 13-14, 1962-63 (1963) 570-573; Varstvo spomenikov 9, 1962-64 (1965) 164.

<sup>22</sup> A. Valič, Varstvo spomenikov 9, 1962-64 (1965) 199, T. X: 3.

<sup>23</sup> R. Ložar, Glasnik Muz. druž. za Slovenijo 10, 1929, 58-60.

<sup>24</sup> A. Valič, Varstvo spomenikov 11, 1966 (1967) 13-17.

<sup>25</sup> R. Ložar, Glasnik Muz. druž. za Slovenijo 11, 1930, 34-35.

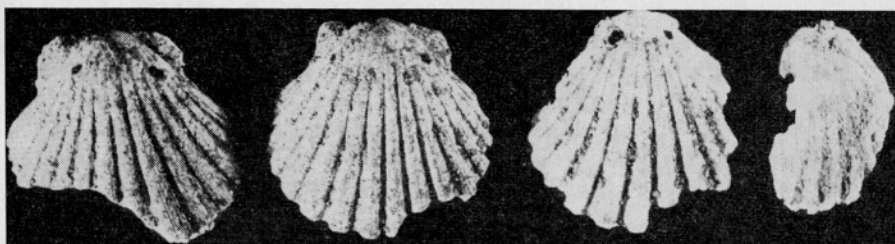
<sup>26</sup> P. Petru, Varstvo spomenikov 7, 1958-59 (1960) 309.

<sup>27</sup> W. Šmid, Carniola 1, 1908, 21.

<sup>28</sup> J. Szombathy, Mitt. d. Zentr. Komm. 3, 1904, 136.

<sup>29</sup> Narodni muzej Ljubljana, Dnevnik akcesij 35/1939, neobjavljeno.

se opravljajo še naprej poganski načini obreda, polagajo se v grob privedki predvsem nož kot orožje ali kot del vraževerja in okrasni predmeti kot del vsakodnevnne noše. Istočasno pa se že čuti na določenih predmetih posredni vpliv krščanstva, predvsem na fibulah. Ta grobišča so »Na sedlu« pod blejskim gradom,<sup>30</sup> Bled-Brdo,<sup>31</sup> Bled-Pristava,<sup>32</sup> Bled-Otok,<sup>33</sup> Bled-Rečica,<sup>34</sup> Zasip pri Bledu,<sup>35</sup> Spodnje Gorje pri Bledu,<sup>36</sup> Žirovnica,<sup>37</sup> Bohinjska Srednja vas »na Žalah«,<sup>38</sup> Smokuč pri Žirovnici,<sup>39</sup> Kranj,<sup>40</sup> Radovljica<sup>41</sup> in Spodnje Duplje.<sup>42</sup>



Sl. 1. Preluknjane školjke (iz družine *Pectenid*) iz staroslovanskega groba v Radovljici ob farni cerkvi (izkopavanja 1968)

Abb. 1. Durchbohrte Muscheln (aus der Familie der *Pecteniden*) aus dem altslawischen Grab an der Pfarrkirche in Radovljica (Ausgrabungen 1968)

Pomemben element za tako opredeljevanje je železen nož, ki smo ga doslej označevali kot oblikovno atipičen predmet, vendar lahko na osnovi primerjav ugotovimo, da je imel pomembno vlogo in pomen, čeprav je pogosto najden in opisan le kot pridatek. V kulturnem gradivu, ki je bilo odkrito ob obeh izkopavanjih na staroslovanskem grobišču »Na sedlu«, je zastopano večje število nožev (skupaj 38). Najdeni so bili kot del noše (orožje)<sup>43</sup> za pasom na levi strani boka pri skeletih št. 10 (moški), 15 (mo-

<sup>30</sup> A. Valič, *Situla* 7, 1964.

<sup>31</sup> W. Šmid, *Carniola* 1, 1908, 26—33.

<sup>32</sup> J. Kastelic, B. Škerlj, *Slovanska nekropola na Bledu. Dela SAZU* 2, (1950).

<sup>33</sup> V. Šribar, *Varstvo spomenikov* 10, 1965 (1966) 154—158; *Arh. pregled* 4, 1962, 240—245.

<sup>34</sup> A. Valič, *Varstvo spomenikov* 11, 1966 (1967) 132.

<sup>35</sup> A. Valič, *Varstvo spomenikov* 8, 1960-61 (1962) 257.

<sup>36</sup> J. Kastelic, B. Škerlj, *Slovanska nekropola na Bledu. Dela SAZU* 2 (1950) sl. 1; *Varstvo spomenikov* 2, 1949, 87; J. Kastelic v *900 let Kranja, spominski zbornik* (1960) 44.

<sup>37</sup> K. Dinklage, *Frühdeutsche Volkskultur der Ostmark im Spiegel der Bodenfunde von Untersteiermark und Krain. Mitt. d. Anthr. Ges. Wien* 71, 1941, 243, 245, T. I: 13; II: 14. P. Korošec, *Zgod. časopis* 15, 1961, 158.

<sup>38</sup> W. Šmid, *Carniola* 1, 1908, 19—21.

<sup>39</sup> A. Valič, *Arh. vestnik* 13-14, 1962-63 (1963) 565—569.

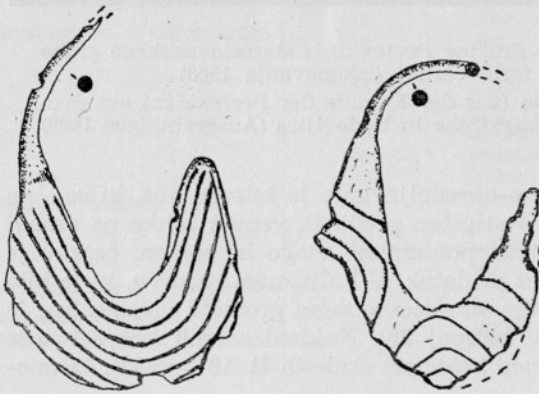
<sup>40</sup> J. Kastelic v *900 let Kranja, spominski zbornik* (1960) 38—50.

<sup>41</sup> *Sondiranje* I. 1968 ob farni cerkvi.

<sup>42</sup> Poročilo o najdbi v *Varstvu spomenikov* 12, 1967 (1969) 102.

<sup>43</sup> J. Korošec, *Uvod*, 238.

ški), 25 (otroški), 31 (?), 49 (?), 62 (otroški), 67 (?), 77 (moški), 84 (moški), 94 (?), 155 (?) dalje na desni strani boka pri skeletu 163 (moški) in na križnici pri skeletu 146 (moški) ter 164 (?). Kot obredni pridatek je bil najden v levi dlani pri skeletih 59, 65 in 165, ob komolcu pri skeletih 11 in 27, ob lobanji pri skeletih 26, 109 (38), 152, med kolenoma pri skeletih 88, 93 97, ob desnem kolenu pri skeletu 13 in pod hrbtenico pri skeletu 140. Če povzamemo mesto nožev v grobovih, vidimo, da jih leži večina ob levem boku, kar je pravilo tudi pri nošnji in znano v ostalem slovanskem svetu.<sup>44</sup> Ob levem boku so bili odkriti tudi v Kranju pri izkopavanjih l. 1964/65 v grobu 102, 121, 125, 127, 137, 177, 190, 216, 219, ki pripadajo odraslim moškim in le v grobu 216 sta 2 noža,<sup>45</sup> v Bohinjski Srednji vasi »na Žalah« pa ob levem boku v grobu 7, 13, 15, 16, 17, 20, 22 in »na Podonjicah« v grobu 25.<sup>46</sup> »Na sedlu« pripada večina nožev moškim grobovom, le 2 sta bila odkrita pri otroških skeletih. Podobna slika je tudi na blejski Pristavi, le da vsebujejo nože tudi ženski grobovi.<sup>47</sup> Ostali položaji nožev, razen ob boku ali dlani, pa se domnevno smatrajo, da so bili položeni s pokojnikom v grob kot del vraževernega običaja (kos železa).



Sl. 2. Spodnje Duplje na Gorenjskem. Luničasta uhana iz brona, okrašena v geometrijskem stilu; ženski skeletni grob (starost okoli 30 let)

Abb. 2. Spodnje Duplje in Gorenjsko (Oberkrain). Halbmondohringe aus Bronze, verziert im geometrischen Stil; weibliches Skelettgrab (Alter ungefähr 30 Jahre)

Zanesljivega mnenja o pomenu noža kot znaku socialne neenakosti ni, čeprav je znano, da je obstajala premoženjska razlika med ljudmi. J. Eisner je mnenja, da je nož lahko sestavni del opreme kateregakoli prebivalca v vaški skupnosti,<sup>48</sup> dočim V. Hruby in I. Borkovski dokazujeta, da je bil nož znak svobodnih ljudi.<sup>49</sup> Po tej domnevi je nož, če je bil najden pri drugem spolu (ženski ali otroku), pripadal svobodnemu ali višje socialno stoječemu članu takratne družbe. V pregledu gradiva drugih

<sup>44</sup> J. Eisner, Rukovět', 423 in literatura pod opombo 16.

<sup>45</sup> V pripravi za tisk.

<sup>46</sup> W. Šmid, Carniola 1, 1908, 19—21.

<sup>47</sup> J. Kastelic, B. Škerlj, Slovanska nekropola na Bledu. Dela SAZU 2 (1950) 43.

<sup>48</sup> J. Eisner, Rukovět', 424.

<sup>49</sup> Istotam, 424. J. Korošec, Staroslovansko grobišče na Ptujskem gradu. Dela SAZU 1 (1950) 103, 129.

staroslovanskih grobišč je slika naslednja: v Kranju je med 292 grobovi 12 nožev (izkopavanja 1964/65), v Bohinjski Srednji vasi »na Žalah« med 25 grobovi 8 nožev, na Bledu-Pristavi med 203 grobovi 22 nožev, na Bledu-Brdu med ca. 150 grobovi 3 noži, na Blejskem otoku med 64 grobovi 7 nožev in vzporedno na Ptujskem gradu med 175 grobovi 16 nožev in v Batujah med 56 grobovi 4 noži. Kasnejša najdišča kot so Šmartno pri Cerkljah na Gorenjskem, Trebnje na Dolenjskem in Črnomelj v Beli Krajini, kjer so s historičnimi viri pretežno dokazane prafare in kjer domnevamo obstoječe romanske arhitekture, pa med izkopanimi grobovi ne zasledimo več noža.

Na osnovi tega moremo zaključiti, da imajo zgodnejša staroslovanska grobišča brez sakralne arhitekture pri kompleksnem številu najdb več nožev, kot pa ona s sakralno, ki so kasnejše, kjer izginjajo noži z naraščajočim vplivom krščanstva ali posredno z opuščanjem starih navad pri pokopu. Toda tudi pri tem moramo upoštevati določen konzervativem. Te pojave potrjujejo tako arheološki viri kot tudi zgodovinski viri.<sup>50</sup>

Z organizacijo cerkvene uprave in postavljanjem cerkva se spremeni tudi mesto pokopavanja, ko se osredotoči pokop okoli cerkve. Prilaganje in sprejemanje novega obreda je bilo odvisno od zahtev in moči vpliva cerkve. Nekajkrat se je cerkev po svoji lokaciji prilagodila že obstoječemu grobišču (Kranj, Drulovka, Šmartno pri Cerkljah, Blejski otok, Mengeš, Komenda), v drugih primerih pa je bilo izbrano povsem novo mesto, ki se je prilagajalo legi obstoječega naselja. Hkrati so se opuščala stara pokopališča.

#### ZUSAMMENFASSUNG

##### *Altslawisches Gräberfeld »Na sedlu« unterhalb der Burg von Bled (Schutzgrabung im Jahr 1968)*

Die Erweiterung des Parkplatzes »Na sedlu« unterhalb der Burg von Bled im J. 1968 diktierte eine Schutzgrabung an dieser Stelle. Das Terrain war bewaldet (T. 1: 1; T. 3). Im südlichen Sektor des im J. 1960 entdeckten Teils des altslawischen Gräberfeldes lagen die Gräber Nr. 139 bis 153 ausser des Skeletts 147, das auf einer niedrigeren Felsenterrasse in einer breiteren Dolomitspalte bestattet war. Ich sehe es als Einzelbestattung an, so wie auch die Gräber 138, 166 und 177. Dagegen sind die Gräber 154 bis 164, 168, 172 und 169 mit Umbestattung Gruppengräber. Die bedingte Einteilung hängt von den Felsenformen des Bodens ab. Die Skelette hatten gestreckte Rückenlage mit unterschiedlicher Haltung der Arme. Der Erhaltungsstand der Skelette ist relativ. Die Skelettbestattung weist konstant die Richtung W—O auf, nur bei dreien findet sich eine bestimmte Deklination gegen Süden (30—40°). Es überwiegt der heidnische Bestattungsbrauch. Was das Geschlecht der Begrabenen betrifft, stellten wir fest, dass in diesem Teil des Gräberfeldes 10 Männer und 8 Frauen bestattet worden sind, bei 20 Skeletten kann aber die Geschlechtszugehörigkeit nicht festgestellt werden. Die grösste Sterblichkeit herrschte in

<sup>50</sup> B. Grafenauer, *Zgodovina slovenskega naroda* 1 (1954) 169.



der II. infantilen Periode, ihren Gipfelpunkt aber erreichte sie in der adulten Periode.

Die soziologische Struktur bei den unterschiedlichen Geschlechtern und Altersstufen kann man nach der Anzahl der Grabbeigaben nicht verlässlich bestimmen. Diese hing vom Verwandtschaftsverhältnis und den Gefühlen für den Verstorbenen ab. Die Zahl der Gräber ohne Beigaben beträgt 20. Umbestattungen gibst es nicht.

Das Kulturmaterial weist seinen allgemeinen typologischen Rahmen auf, den die neuen Funde vervollständigen: eine emaillierte Scheibenfibel aus Grab 143 (T. 2: 6), eine Brakteatfibel (T. 2: 29), ein Fingerring mit kleinen Kreisen (T. 2: 13), eisernes Messer (T. 2: 38) sowie ein Fragment eines Keramik-töpfchens (T. 1: 6) und kleine Halbmondohringe (T. 2: 31, 32).

Das altslawische Gräberfeld gehört zu einer Dorfgemeinschaft, und zwar zum Typ ohne Sakralraum, nach den Gegenständen aber in die Übergangsgruppe nach P. Korošec. Ein bedeutsames Element für diese Einordnung stellt das eiserne einschneidige Messer dar. Im Gräberfeld »Na sedlu« haben wir 38 Messer als Teile der Tracht (Waffen) entdeckt, im Gürtel an der linken Hüftseite elfmal, an der rechten einmal, am Kreuzbein zweimal, als rituelle Beigabe oder als Teil des Aberglaubens aber dreizehnmal. Der Platz des Messers an der linken Hüfte ist die Regel und so wurden sie in Kranj (Grabungen 1964/65) und in Bohinjska Srednja vas »na Žalah« gefunden.

Auf Grund von Vergleichen mit den übrigen Gräberfeldern in Gorenjsko (Oberkrain) können wir schliessen, dass die frühzeitlichen altslawischen Gräberfelder ohne Sakralraum mehr Messer aufweisen als jene mit Sakralraum, die einer späteren Zeit angehören und wo die Zahl der Messer mit dem wachsenden Einfluss des Christentums oder mittelbar mit dem Aufgeben der alten Bestattungsbräuche mehr und mehr abnimmt. Doch müssen wir einen gewissen Konservatismus berücksichtigen. Mit der Organisierung der Kirchenverwaltung und der Errichtung von Kirchen wandelt sich auch die Bestattungsstelle, die Bestattung konzentriert sich um die Kirche herum. Die Anpassung an den neuen Ritus und seine Annahme hingen von den Forderungen und dem Einflussgrad der Kirche ab. Einige Male passte sich die Kirche nach ihrer Lokation dem bereits vorhandenen Gräberfeld an (Kranj, Blejski Otok, Mengeš, Komenda), in anderen Fällen aber wählte es sich eine völlig neue Stelle, die sich der Lage der vorhandenen Siedlung anpasste.

#### T. 1.

Bled. 1. Teren staroslovanskega grobišča pred zaščitnim izkopavanjem na severovzhodnem predelu postajališnega prostora »Na sedlu« pod blejskim gradom. 2. Staroslovanski otroški grob 143 z okroglo emajlirano fibulo, uhani belobrdskega tipa in prstani. Poleg njega skeletni grob 144 v delnem prekopu. 3. Posamezen skeletni pokop v grobu 163 s pridatkom železnega noža ob desni strani. Moški. Odrasla oseba. 4. Delni prekop skeleta 168 s pridatkom prstana. 5. Pokop skupine skeletov 154, 155 in 158

Bled. 1. Terrain des altslawischen Gräberfeldes vor der Schutzgrabung im nordöstlichen Bereich des Parkplatzes »Na sedlu« unterhalb der Burg von Bled. 2. Altslawisches Kindergrab 143 mit emaillierter Scheibenfibel, Ohrringen vom Belo Brdo-Typ und Fingerringen. Daneben Skelettgrab 144 in teilweiser Umbestattung. 3. Einzelne Skelettbestattung in Grab 163 mit Beigabe eines eisernen Messers an der rechten Seite. Erwachsener. 4. Teilweise Umbestattung des Skeletts 168 mit Ringbeigabe. 5. Bestattung der Skelettgruppe 154, 155 und 158



1



2



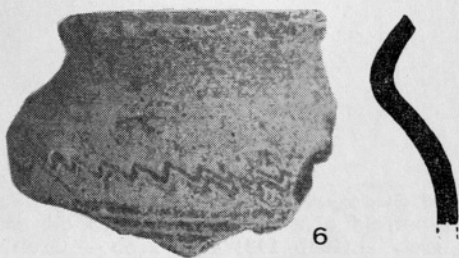
3



4



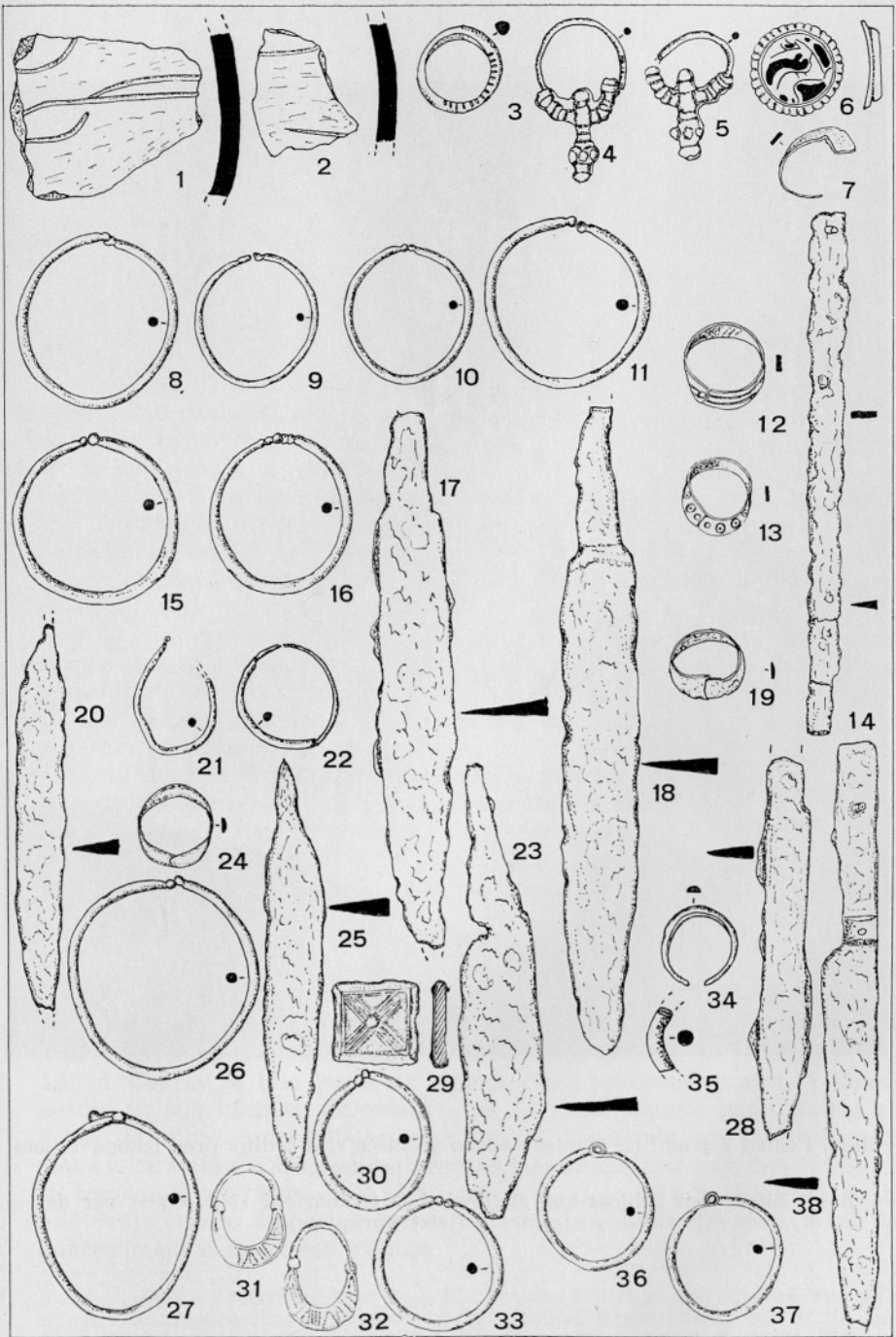
5



6

T. 2.

Bled. Staroslovansko grobišče »Na sedlu« pod blejskim gradom. — Altslawisches Gräberfeld »Na sedlu« unterhalb der Burg von Bled. 1, 2 grob — Grab 141; 3 grob — Grab 142; 4—7 grob — Grab 143; 8—11 grob — Grab 144; 12—14 grob — Grab 146; 15, 16 grob — Grab 147; 17 grob — Grab 149; 18 grob — Grab 152; 19 grob — Grab 154; 20 grob — Grab 155; 21, 22 grob — Grab 159; 23 grob — Grab 163; 24—27 grob — Grab 164; 28 grob — Grab 165; 29—33 grob — Grab 166; 34, 35 grob — Grab 168; 36, 37 grob — Grab 170; 38 slučajna najdba — Zufallsfund. 1—13, 15—38 = 1/2, 14 = 1/3





Bled. Pogled z gradu na staroslovansko grobišče »Na sedlu« pred izkopavanjem  
(sedaj parkirni prostor)

Bled. Blick vom Schloss auf altslawisches Gräberfeld »Na sedlu« vor der  
Ausgrabung (jetzt Parkplatz)