

PRVO POROČILO O NASELBINSKIH IZKOPAVANJIH V STIČNI

S. GABROVEC — O.-H. FREY — S. FOLTINY

Cistercijanski samostan Stična, ki je bil ustanovljen leta 1136 v osrčju Dolenjske,¹ je bil v srednjem in v prvih stoletjih novega veka eno najvažnejših duhovnih središč Slovenije. V nekem potrdilu o svoboščinah iz leta 1446 je rečeno, da stiški samostan po svoji lepoti in slovesu daleč prekaša vse druge samostane v teh krajih.² Baročno prezidana samostanska cerkev jasno kaže še svojo nekdanjo romansko gradnjo, ki je najboljše ohranjeni spomenik romanske arhitekture v Sloveniji.³ Velikega pomena je bil samostanski skriptorij, v katerem so v 12. stoletju nastali nekateri izmed umetniško zelo dragocenih rokopisov, ki jih hrani danes Narodna in univerzitetna knjižnica v Ljubljani.⁴ Arheološka podoba kraja pa kaže, da je kraj tudi v predkrščanski železni dobi odigral prav tako važno vlogo.

Prazgodovinska Stična stoji v središču dolenjske halštatske kulture, katere položaj v sklopu vzhodnohalštatskega kroga je bil v najnovejšem času že večkrat očrtan.⁵ bogati grobovi in utrjena gradišča kažejo na družbeno pomemben sloj prebivalstva, čigar kulturno podobo tkò po eni strani vplivi iz Italije,⁶ po drugi pa iz vzhodnoevropskih step.⁷ Pri tem se odraža vpliv sredozemskega področja zlasti razločno v domačih figuralno okrašenih torevtskih izdelkih,⁸ ki omogočajo prav svojstven vpogled v življenje tistega časa. Odločilno važnost so dala tej skupini intenzivna izkopavanja gomil iz konca 19. in začetka 20. stol. Z njimi smo dobili gradivo, ki je bistveno soopredelilo pojem »halštatske kul-

¹ M. Mikuž, Vrsta stiških opatov (1941). Isti, Topografija stiške zemlje (1946).

² J. W. Valvasor, Die Ehre des Hertzogthums Crain (1689) Buch XI, S. 531.

³ M. Zadnikar, Romanska Stična. Razprave SAZU IV/5 (1957).

⁴ M. Kos, Srednjeveški rokopisi v Sloveniji (1931) 1 ss.

⁵ F. Starè, Prazgodovinske Vače (1954); G. Kossack, Südbayern während der Hallstattzeit. Röm.-Germ. Forsch. 24 (1959); S. Gabrovec, Arh. vestnik 15-16, 1964-65 (1965) 21 ss; Germania 44, 1966, 1 ss.

⁶ O.-H. Frey, Die Entstehung der Situlenkunst. Röm.-Germ. Forsch. 31 (1969); S. Gabrovec, Arh. vestnik 19, 1968, 157 ss. Za trinožnike cfr. še G. Camporeale, La Tomba del duce (1967) 39 ss.

⁷ K tako imenovanim trako-kimerijskim najdbam cfr. sedaj S. Foltiny, Jahrb. RGZM. 8, 1961, 175 ss. K skitskim, E. G. Jerem, Acta arch. hung. 20, 1968, 159 ss.

⁸ W. Lucke, O.-H. Frey, Die Situla in Providence. Röm.-Germ. Forsch. 26 (1962); Umetnost alpskih Ilirov in Venetov (1962); J. Kastelic, Umetnost situl (1965).

ture«. Prva svetovna vojna je raziskave za dalj časa zavrla, kljub temu pa so poprejšnja intenzivna izkopavanja ustvarila trdno podlago za primerjalne študije.

Stična leži na pol pota med Ljubljano in Novim mestom. Avtomobilska cesta, ki teče v neposredni bližini, sledi v glavnem važni rimski cesti iz Emone v Siscio.⁹ Tam, kjer pride za Višnjo goro z gričevja na stiško ravnino, leži na levi strani domnevana rimska cestna postaja Acervo.¹⁰ Stiško halštatsko naselje, tako imenovani Cvinger, leži nekoliko bolj severno od ceste na apnenčasti planoti nad zaselkom Vir (sl. 1; tab. 1 a). Južno od vzpetine je mogoče razpoznati še nad petdeset gomil, ki so prišla v znanstveno literaturo pod imenom krajev Vrhpolje, Griže, Vir, Dole oziroma občine Šentvid.¹¹ Na severu se dviga nad naseljem hrib Gradišče s cerkvijo sv. Miklavža na vrhu. Tudi tam je ležalo halštatsko naselje,¹² katerega zveza s »Cvingerjem« pa ni prav jasna.

Proti zahodu je mala stiška ravnina z imenovano cesto, ki je gotovo že v najstarejših časih imela kot prometna žila pomembno vlogo, povezana z grosupeljsko ravnino, ki jo obvladuje Magdalenska gora¹³ nad Šmarjem. Še dalje proti zahodu se potem priključi Ljubljansko barje, kjer se konča območje dolenske halštatske kulture. Proti vzhodu dospemo v mokronoški prostor¹⁴ in dalje prek Brezja¹⁵ v Šmarjeto¹⁶ in Novo mesto¹⁷ v dolino Krke. Ob izlivu te reke v Savo leže kot vzhodni odrastek dolenske halštatske skupine Velike Malence¹⁸ in že med gričevjem severno od Save Libna.¹⁹ Dolina Krke izkazuje tudi v svojem gornjem delu celo vrsto važnih najdišč: Valično vas,²⁰ Vinkov vrh pri

⁹ A. v. Premerstein, S. Rutar, *Römische Strassen und Befestigungen in Krain* (1899) 18 ss.

¹⁰ Cfr. A. v. Premerstein, S. Rutar, o. c. 20 ss; TIR List Tergeste, s. v. Acervo.

¹¹ Pregled vseh poimenovanj daje J. Kastelic, *Situla 1*, 1960, 3 s. Okoli 50 gomil je danes še dobro opaznih. Sistematičen obhod terena pa bo lahko še tudi danes izkušenemu očesu odkril znatno večje število gomil. Ob obhodu terena skupaj s Prazgodovinskim seminarjem prof. Dehna leta 1969 smo jih lahko konstatirali bolj ali manj zanesljivo še okoli 140.

¹² Leta 1952 je izkopal poskusno sondo J. Kastelic: *Situla 1*, 1960, 5. Višinska postojanka je bila zanesljivo utrjena, čeprav danes obzidje ni zaznavno.

¹³ S. Rutar, *Mitt. d. Zentr. Komm. NF. 21*, 1895, 39 s; M. Hoernes, *Wiener Prähist. Zeitschr. 2*, 1915, 98 ss; *Treasures of Carniola* (1934) 39 ss, 73 ss; R. Ložar, *Glasnik Muz. društva za Slovenijo 15*, 1934, 10 ss, 34 ss.

¹⁴ M. Hoernes, l. c. 113 s.

¹⁵ K. Kromer, *Brezje*. Arh. kat. Slovenije 2 (1959).

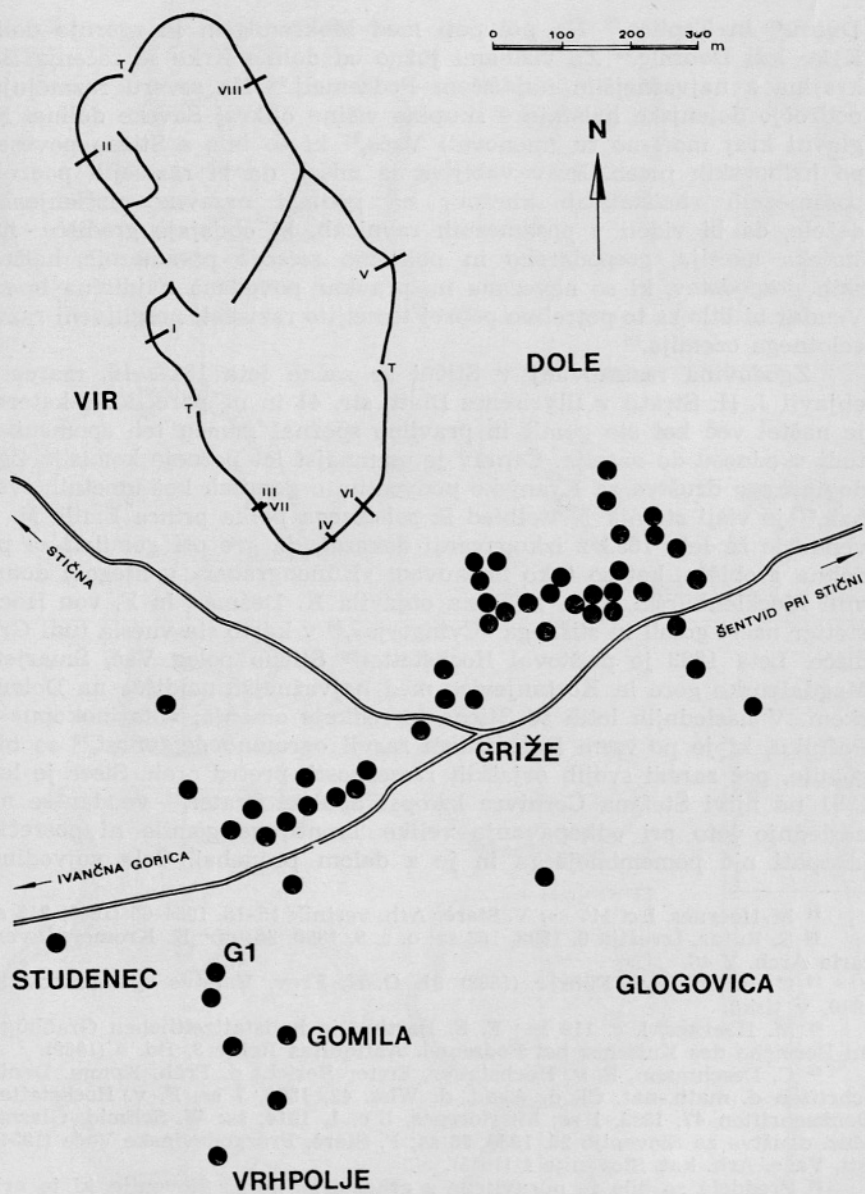
¹⁶ F. v. Hochstetter, C. Deschmann, *Erster Ber. d. Präh. Komm. Denkschr. d. math.-nat. Cl. d. Akad. d. Wiss. 42*, 1879, 38 ss; S. Rutar, *Mitt. d. Zentr. Komm. NF. 27*, 1901, 28 ss; M. Hoernes, l. c. 113 s. Sedaj tipkopisna disertacija: V. Starè, *Prazgodovinski kompleks Šmarjete* (1967).

¹⁷ T. Knez, *Novo mesto 1365—1965* (1969) 12 ss, z vso starejšo literaturo. Cfr. isti, *Kronika 16*, 1968, 16 ss.

¹⁸ V. Starè, *Arh. vestnik 11-12*, 1960-61 (1962) 50 ss.

¹⁹ Nazadnje: T. Knez, S. Škaler, *Arh. vestnik 19*, 1968, 239 ss.

²⁰ C. Deschmann, *Mitt. d. Anthr. Ges. Wien 15*, 1885 (72); S. Rutar, *Mitt. d. Zentr. Komm. NF. 17*, 1891, 139; S. Gabrovec, *Arh. vestnik 17*, 1966, 179. Od gradiva, ki v celoti še ni objavljeno cfr. figuravno situlo (F. Starè, *Zbornik fil. fak. 2*, 1955, tab. 15, Pril. 7. W. Lucke, O.-H. Frey, *Die Situla in Providence. Röm.-Germ. Forsch. 26* [1962] 79 s. Taf. 52 in 74) in negovsko čelado (Gabrovec, *Arh. vestnik 1*, 1950, 87 ss).



Sl. 1. Načrt stiškega naselja in gomil

Abb. 1. Plan des Ringwalls von Stična und der umgebenden Grabhügel

Dvoru²¹ in Toplice.²² Na pol poti med Mokronogom in zgornjo dolino Krke leži Dobrnič.²³ Za višinami južno od doline Krke se začena Bela krajina z najvažnejšim najdiščem Podzemelj.²⁴ Na severu razmejujejo področje dolenjske halštatske skupine višine onkraj Savske doline. Kot glavni kraj moramo tu imenovati Vače,²⁵ ki so bile s Stično povezane po hribovskih poteh. Prav vabljava je misel, da bi razmejili področja posameznih »halštatskih knezov« na podlagi naravne razčlenjenosti dežele, da bi videli v posameznih ravninah, ki obdajajo gradišča - halštatska naselja, gospodarsko in politično zaledje posameznih halštatskih gospodstev, ki so navezana na pravkar povedana najdiščna imena. Vendar bi bilo za to potrebno poprej temeljito raziskati naselitveni razvoj celotnega ozemlja.²⁶

Zgodovina raziskovanj v Stični se začne leta 1827. 16. marca je objavil J. H. Stratil v *Illyrisches Blatt*, str. 41 in n., poročilo, v katerem je naštel več kot sto gomil in pravilno spoznal pomen teh spomenikov tudi v odnosu do naselja. Čeprav je osemnajst let pozneje komisija Zgodovinskega društva za Kranjsko podvomila o gomilah kot umetnih tvorbah,²⁷ je višji stotnik Nettelblad iz pehotnega polka princa Emila št. 54 vendarle že leta 1853 z izkopavanji dokazal, da gre pri gomilah za podobna grobišča, kot so tako imenovani »Hünengräber« v njegovi domovini Mecklenburški. Leta 1879 sta objavila K. Dežman in F. von Hochstetter načrt gomil in stiškega »Cvingerja«,²⁸ v karto sta vnesla tudi Gradišče. Leta 1883 je prištevval Hochstetter²⁹ Stično poleg Vač, Šmarjete, Magdalenske gore in Kostanjevice med najvažnejša najdišča na Dolenjskem. V naslednjih letih se Stična le redkeje omenja. »Starinokopu« J. Pečniku, ki je po vsem Dolenjskem razvil ogromno dejavnost,³⁰ so bile gomile, pač zaradi svojih orjaških razsežnosti, pretrd oreh. Sicer je leta 1891 na njivi Štefana Černivca izkopal apulski krater,³¹ vendar se mu naslednje leto pri odkopavanju velike Trontljeve gomile ni posrečilo izkopati nič pomembnejšega in je z delom prenehal. Šele vojvodinja

²¹ M. Hoernes, l. c. 117 ss; V. Starè, *Arh. vestnik* 15-16, 1964-65 (1965) 215 ss.

²² S. Rutar, *Izvestja* 8, 1898, 102 ss; o. c. 9, 1899, 36; cfr. K. Kromer, *Inventaria Arch.* Y 46.

²³ C. Deschmann, *Führer* (1888) 91. O.-H. Frey, *Varstvo spomenikov* 13, 1970, v tisku.

²⁴ M. Hoernes, l. c. 119 ss.; F. E. Barth, *Die hallstattzeitlichen Grabhügel im Bereiche des Kutscher bei Podsemel. Antiquitas Reihe 3, Bd. 5* (1969).

²⁵ C. Deschmann, F. v. Hochstetter, *Erster Bericht d. Präh. Komm. Denkschriften d. math.-nat. Cl. d. Akad. d. Wiss.* 42, 1879, 7 ss; F. v. Hochstetter, *Denkschriften* 47, 1883, 1 ss; M. Hoernes, l. c. 1, 1914, ss; W. Schmid, *Glasnik Muz. društva za Slovenijo* 20, 1939, 96 ss; F. Starè, *Prazgodovinske Vače* (1954); isti, *Vače. Arh. kat. Slovenije* 1 (1955).

²⁶ Predдела so bila že opravljena z arheološko karto Slovenije, ki jo pripravlja sekcija za arheologijo pri SAZU.

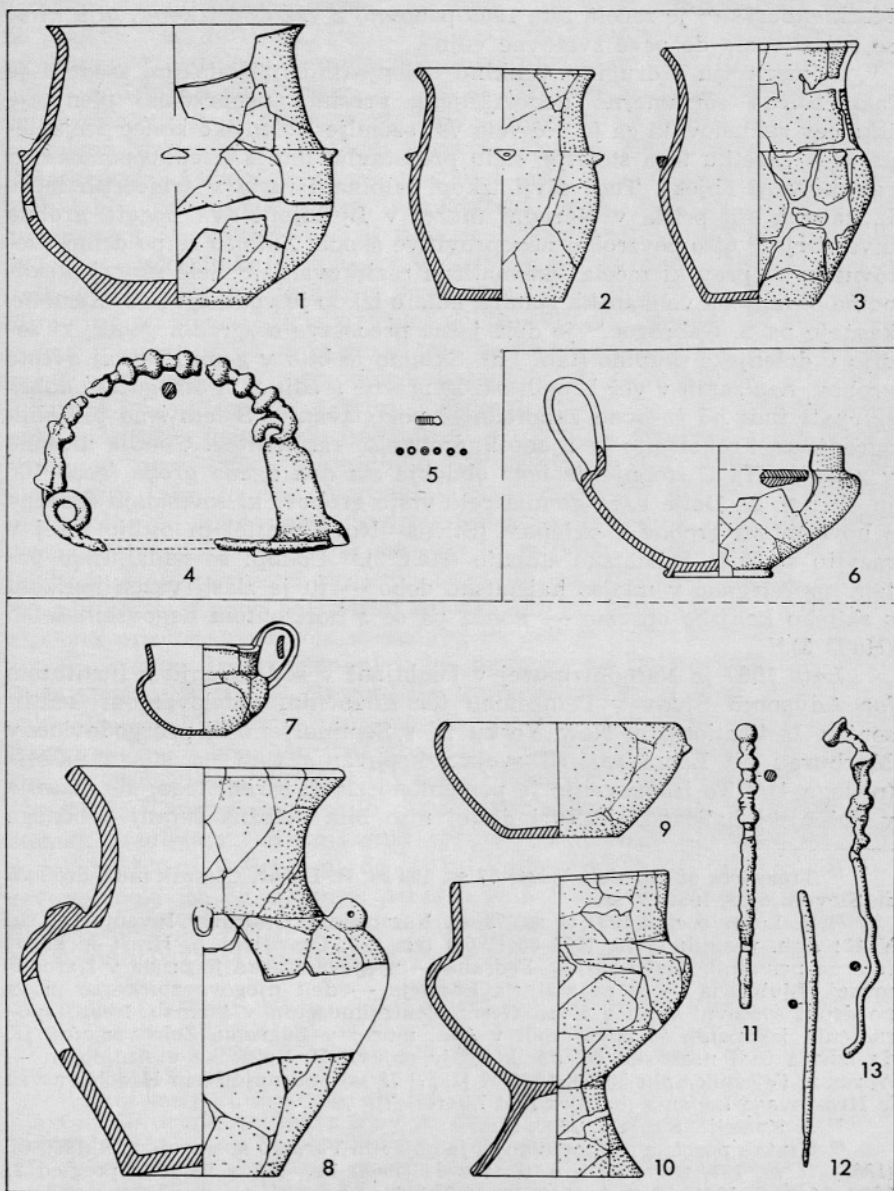
²⁷ H. Costa, *Mitt. d. Zentr. Komm.* 4, 1859, 250 ss.

²⁸ *Erster Bericht d. Präh. Komm. Denkschriften d. math.-nat. Cl. d. Akad. d. Wiss.* 42, 1879, Taf. 20.

²⁹ *Denkschriften d. math.-nat. Cl. d. Akad. d. Wiss.* 47, 1883, 9.

³⁰ Istega leta, ko je kopal v Stični, je sondiral tudi magdalensko gradišče in prekopal na Magdalenski gori 6 gomil!

³¹ A. Müllner, *Typische Formen* (1900) Taf. 19, 4; J. Kastelic, *Situla* 1, 1960, tab. 3, 1.



Sl. 2. Stična. Gomila I, grob 100 in 101
 Abb. 2. Stična. Tumulus I, Grab 100 und 101
 1—3, 6—10 = 1/6, 4, 5, 11—13 = 1/3

Mecklenburška³² je začela leta 1905 ponovno z važnimi izkopavanji, ki so se nadaljevala do prve svetovne vojne.

V nasprotju z drugimi velikimi dolensjimi halštatskimi središči je tako Stična sorazmerno nedotaknjena prestala neobrzdano plenjenje iskalcev zakladov, ki ga je doživelo vse ozemlje Dolenjske konec prejšnjega in v začetku tega stoletja. Zato predstavlja danes izredno pomemben raziskovalni objekt. Tudi divji izkopi Albina Hrasta v tridesetih letih, iz katerih sta prišla v Narodni muzej v Ljubljani dva bogata grobna inventarja,³³ niso povzročili nepopravljive škode. Zato so se po drugi svetovni vojni prav tu začela sistematična raziskovanja.³⁴ Šele skoraj popolnoma ohranjena velikanska gomila, katere izkop je vodil sprva J. Kastelic, kasneje pa S. Gabrovec,³⁵ je dala jasne predstave o zgradbi gomil, ki sodijo v dolensko skupino (tab. 1 b). Skupno je bilo v gomili skoraj dvesto grobov, nanizanih v več krogih okrog prazne sredine, ki omogočajo dobro sklepati tudi na časovno zaporednost pokopavanja. S tem smo pridobili ogrodje za kronologijo in njeno nadrobnejšo razčlenitev. Gomila nastane v začetku Ha C stopnje, iz tega obdobja sta dva žgana groba (grob 100 in 101; sl. 2). Dalje kaže gomila celo vrsto grobov, ki sovpadajo časovno s horizontom grobov z oklepom (Stična—Novo mesto) in sodijo torej v razvito starejšo halštatsko stopnjo (Ha C 2).³⁶ Pokopi se nadaljujejo potem nepretrgano v mlajšo halštatsko dobo — tu je zlasti važen horizont s skitsko konjsko opremo — konča pa se s horizontom negovskih čelad (Ha D 3).³⁷

Leta 1967 je Narodni muzej v Ljubljani v sodelovanju z Institutom for Advanced Study v Princetону ter finančnim sodelovanjem Smithsonian Institution-a v New Yorku in s Seminarjem za prazgodovino v Marburgu ob Lahni razširil svoja izkopavanja tudi na stiško naselje (priloga 1).³⁸ To izkopavanje je pomembno zlasti zaradi tega, ker naselja v dolenski halštatski kulturi doslej niso bila deležna skoraj nobenega

³² Treasures of Carniola (1934) 57 ss, 109 ss; R. Ložar, Glasnik muz. društva za Slovenijo 15, 1934, 20 ss.

³³ R. Ložar, o. c. 18, 1937, 1 ss, 73 ss. Nazadnje S. Gabrovec, Inventaria Arh. Y 41; Arh. vestnik 15-16, 1964-65 (1965) tab. 2-5. Omenjeni A. Hrast je kopal tudi za privatnike, tako za ing. Fedrana — njegova zbirka je prišla v Narodni muzej, Ljubljana — in za zlatarja Eberleja — deli njegove zbirke so prišli po drugi svetovni vojni v Röm. Germ. Zentralmuseum v Mainzu. Nekaj sporadičnih izkopanin je prišlo tudi v Arh. muzej v Zagrebu. Zelo verjetno je, da izhaja tudi negovska čelada, ki jo je objavil P. Reinecke v Antidoron — Abramčić (Vjesnik Split 56-59, 1954-57 [1957] 72 ss) pod najdiščem Radohova vas iz Hrastovega kopanja (kupljena od Eberleja?).

³⁴ J. Kastelic, Situla 1, 1960, 3 ss.

³⁵ Kratka poročila o izkopavanjih je objavilo Varstvo spomenikov 8, 1960-61 (1962) 74 ss, 197, 234 s in l. c. 9, 1962-64 (1965) 140, 173 s in Arh. pregled 2, 1960, 74 s; 3, 1961, 58 s; 4, 1962, 70 s; 5, 1963, 50.

³⁶ S. Gabrovec, Arh. vestnik 15-16, 1964-65 (1965) tab. 6-7; Germania 44, 1966, Abb. 8-9. Cfr. še nekaj mlajši ženski grob l. c., tab. 8-11 in Abb. 10-13.

³⁷ Grob 104 z negovsko čelado italške variante, l. c., tab. 12 in Situla 8, 1965, 177, sl. 1 še ne sodi v najmlajši horizont; njemu sledijo še grobovi z gradivom, ki spremlja horizont negovskih čelad klasičnega jugovzhodnega alpskega tipa.

³⁸ S. Gabrovec, Arh. pregled 9, 1967, 30 ss; isti, Varstvo spomenikov 12, 1967 (1969) 83 s; O.-H. Frey, Alma mater Philippina 1968-69, 10 ss.

zanimanja, kajti kakih izrednih najdb v njih ni bilo pričakovati. Samo na Magdalenski gori je J. Pečnik po naročilu tedanje Centralne komisije na Dunaju kopal dne 28. maja 1892 jugovzhodno od cerkvice sv. Magdalene.³⁹ Naletel je na obzidje, ki je bilo narejeno tako, da so spletli dve vzporedni ograji iz šibja v razdalji 1 m in vmes nasuli zemljo. Pod zemljenim nasipom je bilo tudi kamnito obzidje. Med najdbami omenja Pečnik grobo keramiko, uteži za statve, osle in pod. Šele v tridesetih letih lahko potem spet omenimo raziskavanja W. Schmid, ki je svojo dejavnost s Štajerske⁴⁰ razširil tudi na Dolenjsko.⁴¹ V različnih naseljih je lahko ugotovil tlorise hiš. Na Vačah⁴² je na zgornjem gradišču odkril tudi obzidje. Odkopal je 2,30 m širok suhi zid in pred njim umetni kamnitni tlak, ki sega 11,70 m navzdol po pobočju. Iz Schmidovih podatkov je mogoče povzeti, da se je tlakovanje izvršilo v dveh fazah. Iz njegovega poročila, ki vsebuje mnogo dobrih opažanj, ki pa jih je pogosto moči prav razumeti šele na podlagi stiških izkopavanj, izhaja, da je mogoče računati tudi pri drugih dolenjskih halštatskih gradiščih s podobnim obrambnim sistemom, kot je stiški. Schmidov opis izkopavanja pa prinaša tudi mnoge nejasnosti: tako so npr. tlorisi hiš pogosto podani preveč shematično in so bolj plod Schmidovih predstav kot realnega stanja. Manjkajo predvsem stratigrafska opažanja, tako da so pogosto na območju ene same hiše združene najdbe iz različnih časovnih obdobij. Na podlagi tega je Schmid postavil novo halštatsko stopnjo, Ha IV, ki naj bi se v vzhodnoalpskem prostoru preživela v srednje, da celo v pozno latensko obdobje.

Iz časa po drugi svetovni vojni moramo na Dolenjskem imenovati slednjič izkopavanja F. Stareta na Vintarjevcu, ki so pred objavo.⁴³ Iz sosednje južne Štajerske moramo omeniti Boltino izkopavanje na Rifniku,⁴⁴ Pahičeva izkopavanja naselja na Brinjevi gori⁴⁵ in izkopavanja Perčeve v Ormožu⁴⁶ pa se dotikajo našega obdobja le obrobno.

Stiški »Cvinger«⁴⁷ po svojih razsežnostih daleč prekaša vsa druga halštatska gradišča na Kranjskem⁴⁷ (priloga 1). Obsega površino, ki meri v dolžino 800 m, v širino pa do 400 m. Vmesni nasip loči manjšo zgornjo, severno polovico od spodnje; pri tem je najvišji del gradišča še enkrat posebej utrjen. Vrhnji severni del gradišča je danes prerasel z gozdom, na spodnji polovici pa so njive in travniki;⁴⁸ tudi nekatere hiše zaselka

³⁹ Mitt. d. Zentr. Komm. NF. 18, 1892, 238. Izvestja 3, 1893, 1 ss; Mitt. d. Zentr. Komm. NF. 21, 1895, 39 s.

⁴⁰ W. Schmid, Die Ringwälle des Bachernsgebietes. Mitt. Prähist. Komm. Wien 2, 1915-24, 229 ss in 365 ss.

⁴¹ Podzemelj: N. Zupanič, Etnolog 5-6, 1933, 359 s; 8-9, 1936, 128 ss. Omenjajo se še druga, vsekakor manjša, naselbinska izkopavanja v Mokronogu, Toplicah in Selah pri Šumberku, ki so ostala nepublicirana.

⁴² W. Schmid, Glasnik Muz. društva za Slovenijo 20, 1939, 96 ss.

⁴³ F. Starè je izkopal 8 hiš. Izkopavanja omenja v Arh. vestniku 2, 1951, 129 in l. c. 4, 1953, 99.

⁴⁴ L. Bolta, Celjski zbornik (1959) 258 ss.

⁴⁵ Kratka poročila v Varstvo spomenikov 5, 1953-54 (1955) do 9, 1962-64 (1965).

⁴⁶ Ptujski zbornik 2, 1962, 202 ss in Arh. vestnik 13-14, 1962-63 (1963) 375 ss.

⁴⁷ O.-H. Frey, Varstvo spomenikov 13, 1970 v tisku.

⁴⁸ Vrhnji del postojanke ima katastrsko oznako Mali boršt. Spodnji del sodi v zaselek Vrh.

Vrh—Grize segajo na področje prazgodovinskega naselja. Apnenčasta osnova kaže celo vrsto kraških pojavov, vrtač in kraških dolin. Veliki vmesni nasip je postavljen na rob take kraške vrtače; ločeni, najvišji del gradišča pa vključuje strmi padec kraške vrtače na severovzhodu v sistem svoje utrdbe. Mali izrez iz načrta ne kaže dovolj razločno, da je tudi severozahodni del obrambnega sistema naselja okrepljen s strmimi vrtačami. Naravni kraški pojavi so vključeni v umetni obrambni sistem.

Razen v divjih vrtačah v skrajnem severnem delu naselja se je sicer v drugih nabralo mnogo prsti. Ves spodnji del gradišča je danes pokrit z zemljo, iz nje gledajo samo posamezne apnenčaste skale. Drugačno podoba nudi gozd, kjer so tla zelo skalovita.

V območju gradišča, ki je pokrito z gozdom, se dviga obzidje še razločno kot nasip (tab. 2 a), ki dosega zlasti na severni strani več metrov višine. V spodnjem delu naselja pa je utrdba danes ohranjena le še kot razločno vidna terasa. Jarka ni več opaziti. Prav tako so vmesni nasipi videti le še kot terase. Izravnanje utrdbe je v zvezi tudi z obilnim odnašanjem kamenja v gradbene namene. Po pripovedki je bil stiški samostan zgrajen iz kamenja »ajdovskega mesta«⁴⁹ in še danes kmetje vedo povedati, da so njihovi očetje kar z vozovi odvažali kamenje s »cvingerja« za svoje gradbene potrebe.

Zanesljivo smemo pri merski točki 12 domnevati stara vrata (severna »vaška« vrata), prav tako na vzhodu pri točki 26, kjer je razločno viden uvoj ene stranice vrat. Tudi med merilnima točkama 4 in 5 so bila verjetno vrata. Naselje se je oskrbovalo z vodo pač samo iz cistern. Vendar izvira tik pod zaselkom Vir močan studenec, ki je imel pomembno vlogo prav gotovo že v prazgodovinskem času.

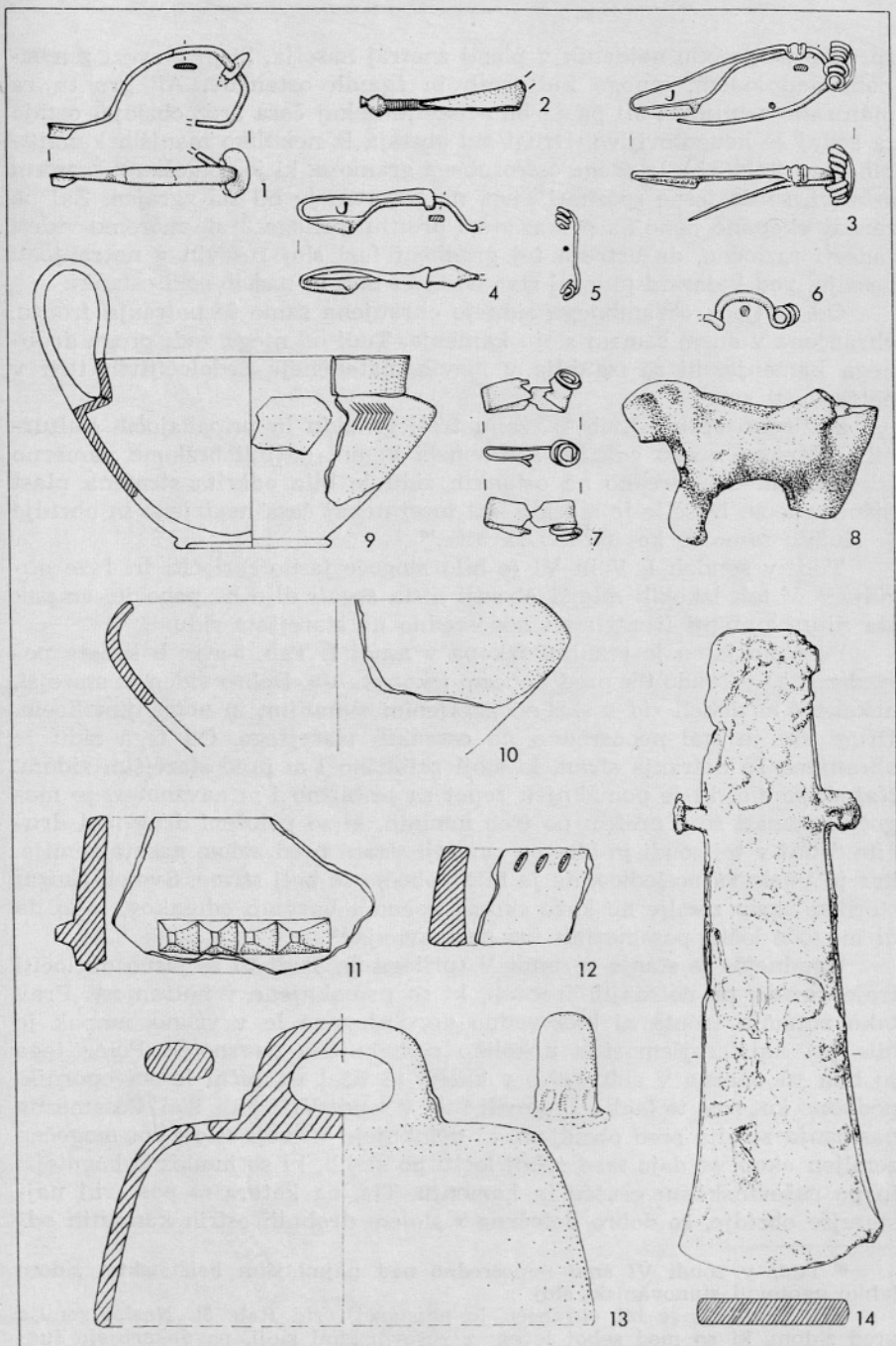
Čeprav so se izkopavanja doslej omejevala na področje glavnega obzidja, se da iz posameznih najdb in iz keramičnih ostankov, ki so raztreseni vsepovsod po njivah, sklepati, da je bila vsa površina, ki jo oklepa obzidje, naseljena. Ali so bile kmetije tudi zunaj utrjenega areala, se še ne da zagotovo trditi.

Izkopavanje se je začelo z raziskovanjem glavnega obzidja, ki je bilo doslej odkopano na sedmih mestih. Sondiranje naj bi zajelo celotno področje naselja, zato so posamezni izkopi daleč vsaksebi. Kljub velikosti naselja pa je bilo mogoče na celotnem področju glavnega obzidja zanesljivo dokazati tri velike halštatske gradbene faze.

V dokaz si bomo поблиže ogledali sondo IV (priloga 2). Najstarejša utrdba je obstajala iz prek 2 m debelega suhega zidu, zgrajenega iz velikih, odbranih kamnitnih klad, ki je postavljen neposredno na raščena tla (tab. 4). Razen tega je bilo pobočje na zunanji strani zidu še umetno nasuto. Nasip na zunanji strani je na eni strani ščitil suhi zid, na drugi pa je zaradi nasipa pobočje postalo še bolj strmo in s tem težje dostopno. S tem obzidjem je povezanih v notranjosti naselja več kulturnih plasti, ki jih ločijo med seboj žgani ostanki.

Drugi zid ni bil zgrajen neposredno na porušenem starejšem, pač pa so nanj najprej nasuli zemljo in tako ustvarili podlago za novi zid. Nasipani material obstoji iz svetle ilovice, v kateri najdb skoraj ni. Na-

⁴⁹ Pripovedko je zapisal J. Jurčič, Slov. glasnik 12, 1866, 138 ss.



Sl. 3. Stična, naselje. Drobne najdbe
 Abb. 3. Stična, Siedlung. Verschiedene Kleinfunde
 1—8, 10—12, 14 = 1/2, 9, 13 = 1/4

sprotno pa je bilo najdenih v plasti znotraj naselja, ki je v zvezi z nasipom nad zidom, mnogo kulturnih in žganih ostankov. Ali gre tu za planirano zemljišče, ali pa je bilo naselje nekaj časa brez obzidja, ostaja za sedaj še neugotovljivo. Drugi zid obstaja iz nekoliko manjših kamnitih klad (tab. 2 b). Iz proge ostrorobega gramoza, ki je pomešan z žganimi ostanki, se da jasno spoznati nivo, na katerem je bil zid zgrajen. Žal pa zaradi vkopane jame na prikazanem profilu (priloga 2) ne moremo videti zadosti razločno, da ustreza tej gradbeni fazi sloj ruševin v notranjosti naselja, pod katerimi je ležal stanovanjski tlak in naselbinski ostanki.

Od tretjega obrambnega zidu je ohranjena samo še notranja fronta, ohranjena v enem samem sloju kamenja. Tudi od njega vodi progga drobnega kamenja, ki se izgublja v rjavih, natančneje nedoločljivih tleh v notranjosti sonde.

Razločno opredeljivih razvalin tretjega zidu in pripadajočih kulturnih ostankov nismo odkrili. Ruševinski kamni so bili bržkone namerno odstranjeni. Neposredno na ostankih zidu je bila odkrita strnjena plast hišnega lepa. Naselje je moralo biti torej nekaj časa neutrjeno in obzidje je služilo samo še kot temelj za hiše.⁵⁰

Tudi v sondah I, V in VI je bilo mogoče jasno razločiti tri faze obzidja.⁵¹ V teh izkopih mlajši obzidji nista segali dlje na pobočje, ampak sta njuni zunanji fronti stali neposredno na starejšem zidu.

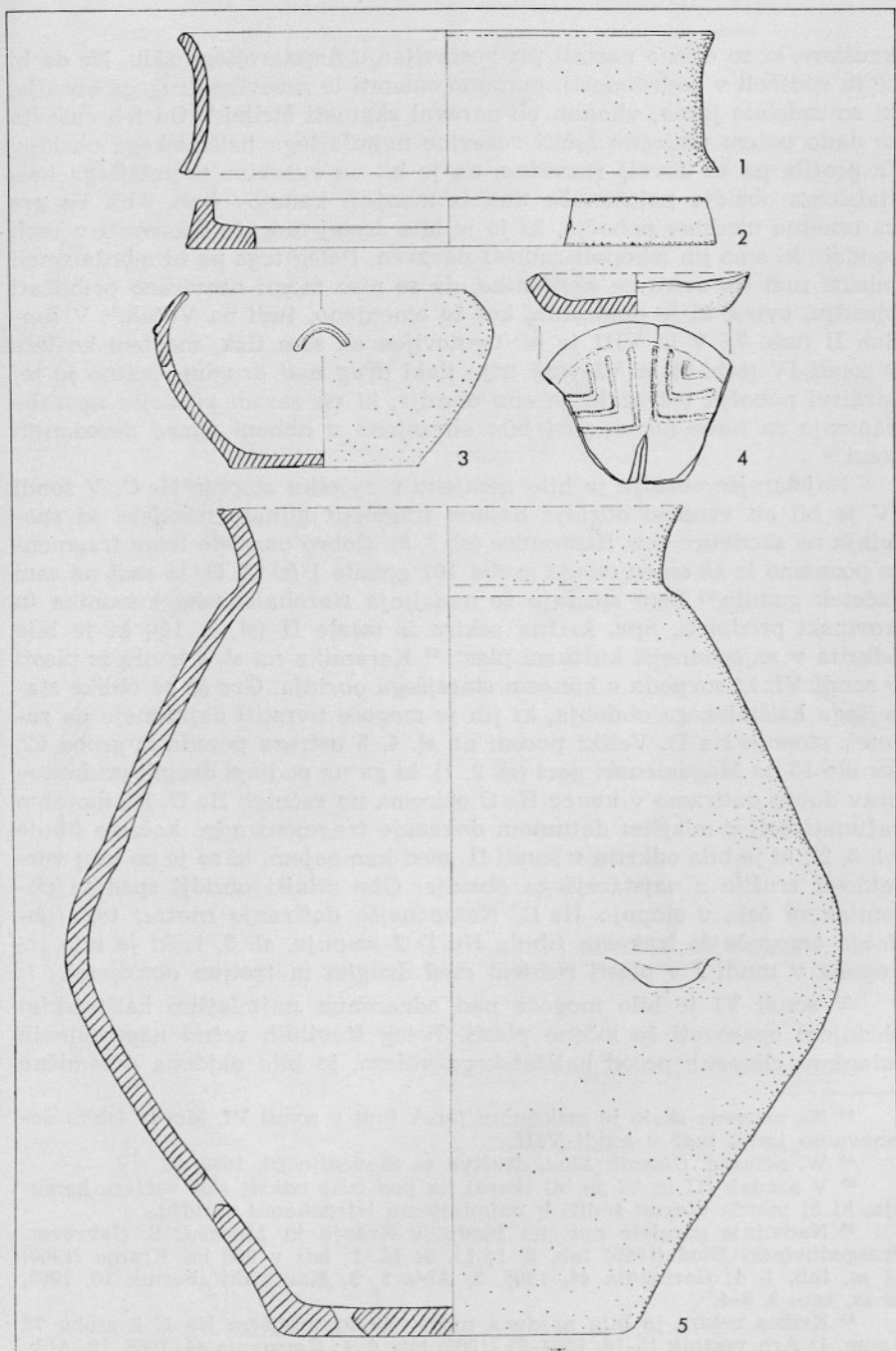
Posebno jassen je rezultat izkopa v sondi I. Tab. 5 a in b kažeta pogled z juga v sondo tik pred koncem izkopavanja. Dobro viden je starejši, nekako 2 m debeli zid s skrbno zgrajenim zunanjim in notranjim licem. Drugi zid je stal neposredno na ostankih starejšega. Od tega zidu je ohranjena še notranja stran, ki stoji približno 1 m pred starejšim zidom. Najmlajši zid, ki je pomaknjen zopet za približno 1 m navznoter, je mogoče spoznati še v profilu po treh kamnih, ki so položeni drug nad drugim. Tudi v tej sondi je bila na zunanji strani pred zidom nasuta zemlja, kar je imelo za posledico, da je bilo pobočje še bolj strmo. Svetel, skoraj sterilen nasip zemlje ne kaže skoraj nobenih barvnih odtenkov, tako da ni mogoče ločiti posameznih faz nasipavanja.⁵²

Ugodnejše je stanje v sondi V (priloga 3). Tudi tu se jasno da ločiti troje obzidij po notranjih frontah, ki so pomaknjene v notranjost. Prav tako zunanja fronta ni bila vedno dopolnjevana le v višino, ampak je bila pri najstarejšem zidu nekoliko pomaknjena navznoter. Poleg tega je bila tu opazna v zidu reža, v kateri je tičal navpični lesen opornik, podobno kot smo to lahko ugotovili tudi v sondi VIII (tab. 9 a). Posamezna nasipanja zemlje pred obzidjem, ki učinkujejo v svoji celoti kot mogočen zemljen okop, se dajo med seboj ločiti po slojih, ki so humozno bogatejši in po ruševinskemu grušču in kamenju. Tla, na katera so postavili najstarejše obzidje, so dobro določena s slojem drobnih ostrih kamnitih od-

⁵⁰ Tudi v sondi VI smo neposredno nad najmlajšim halštatskim zidom lahko ugotovili stanovanjski sloj.

⁵¹ V sondi II je bil ohranjen le najstarejši zid (tab. 3). Nasipi zemlje pred zidom, ki so med seboj ločeni z ruševinskimi sloji, pa dokazujejo tudi tu vse tri faze obzidij.

⁵² Podobno se težko razločujejo posamezne faze nasipanja tudi v sondi VIII.



Sl. 4. Stična, naselje. Najdbe iz zaključenega pogorišča
 Abb. 4. Stična, Siedlung. Funde aus einer Brandschicht
 1—5 = 1/4

kruškov, ki so očitno nastali pri postavljanju najstarejšega zidu. Ne da bi se tu spuščali v podrobnosti, moramo omeniti le ruševine drugega obzidja, ki so zadelale jarek, vkopan ob naravni skalnati štrlini.⁵³ Od teh ruševin se dado potem razločno ločiti ruševine najmlajšega halštatskega obzidja. Iz profila pa ni dovolj razvidno, da je bil na ruševine najmlajšega halštatskega obzidja položen še tlak iz manjših kamnov (tab. 9 b). Tu gre za umetno utrditev pobočja, ki jo je bilo doslej mogoče opazovati v vseh sondah, ki smo jih izkopalι zadosti navzven. Poleg tega pa bi morda smeli misliti tudi na oviro za konjenike, da se niso mogli neovirano približati obzidju, oviro, ki je dokazana, kot že omenjeno, tudi na Vačah.⁵⁴ V sondah II (tab. 7), V in VIII je bil ugotovljen en sam tlak, medtem ko leže v sondi IV (tab. 8) in VI vsaj trije tlaki drug nad drugim. Očitno je tej utrditvi pobočja ustrezalo še eno obzidje, ki pa zaradi poznejše uporabe kamenja za nove namene ni bilo ohranjeno v nobeni izmed dosedanjih sond.⁵⁵

Najstarejše obzidje je bilo zgrajeno v začetku stopnje Ha C. V sondi IV je bil ob vznožju obzidja najden fragment glinaste skodele, ki spominja na skodelice tipa Hostomice (sl. 3, 9). Dobro paralelo temu fragmentu poznamo iz že omenjenega groba 101 gomile 1 (sl. 2, 6), ki sodi na sam začetek gomile.⁵⁶ Sem spadajo še nadaljnja starohalštatska keramika in kovinski predmeti, npr. križna sekira iz sonde II (sl. 3, 14), ki je bila odkrita v najspodnejši kulturni plasti.⁵⁷ Keramika na sl. 4 izvira iz plasti v sondi VI, ki sovпада s koncem starejšega obzidja. Gre še za oblike starejšega halštatskega obdobja, ki jih je mogoče uvrstiti najkasneje na začetek stopnje Ha D. Veliki posodi na sl. 4, 5 ustreza posoda iz groba 52, gomile 13 na Magdalenski gori (sl. 9, 1), ki ga na podlagi drugih pridatkov prav dobro datiramo v konec Ha C oziroma na začetek Ha D. Da moramo računati bolj z mlajšim datumom dokazuje fragment noge kačaste fibule (sl. 3, 2), ki je bila odkrita v sondi II. med kamenjem, ki se je po vsej verjetnosti zrušilo z najstarejšega obzidja. Obe mlajši obzidji spadata potemtakem šele v stopnjo Ha D. Natančnejše datiranje znotraj tega obdobja omogoča še trakasta fibula Ha D 2 stopnje, sl. 3, 1, ki je bila izkopana v sondi I v plasti ruševin med drugim in tretjim obzidjem.

V sondi VI je bilo mogoče nad odnesenim najmlajšim halštatskim obzidjem opazovati še ločene plasti. Poleg številnih ročno napravljenih ostankov glinastih posod halštatskega videza, je bila najdena posamično

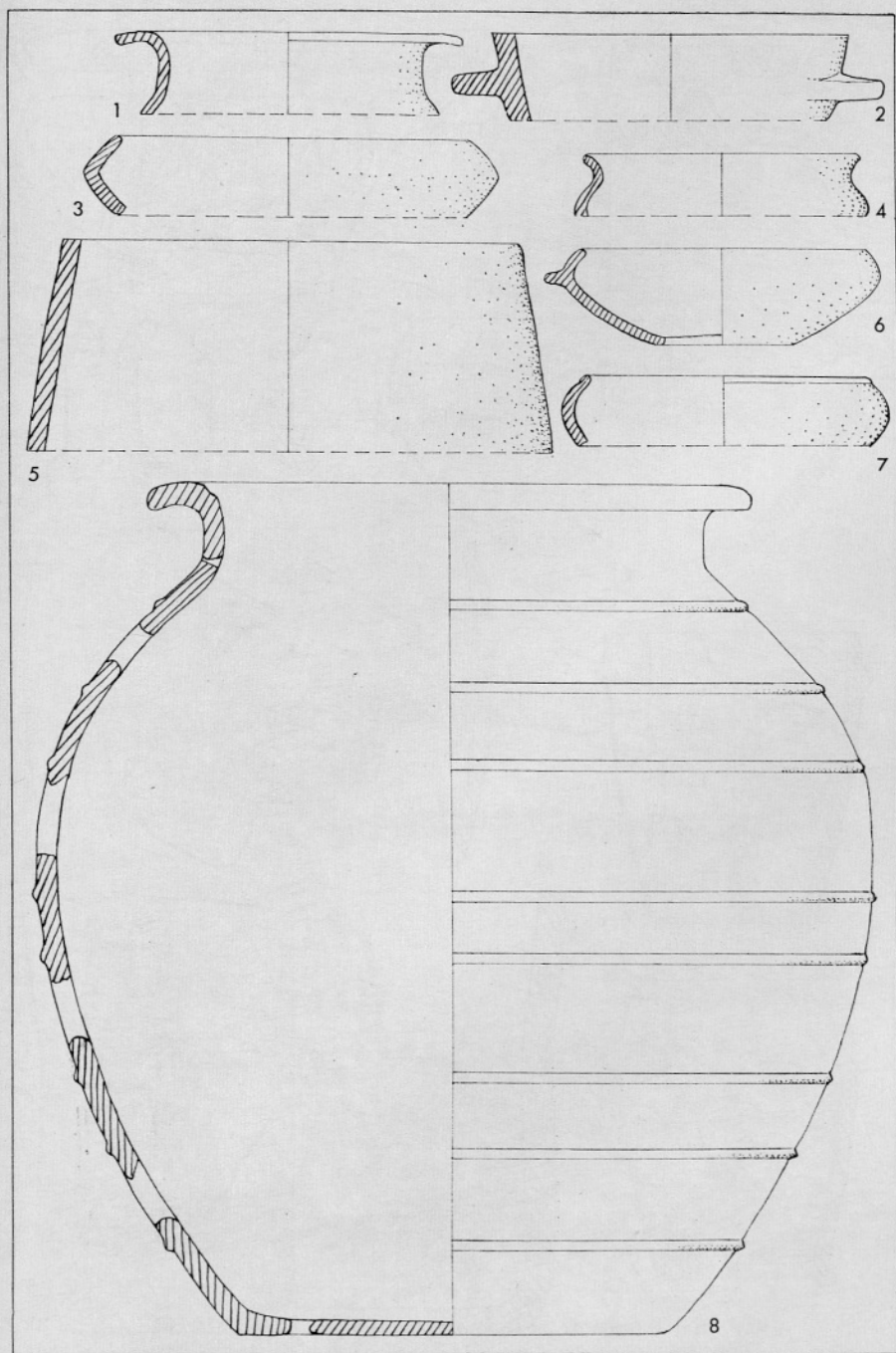
⁵³ Na naravno skalo je priključen jarek tudi v sondi VI. Morda lahko domnevamo jarek tudi v sondi VIII.

⁵⁴ W. Schmid, Glasnik Muz. društva za Slovenijo 20, 1939, 96.

⁵⁵ V sondah III in VI je bil skoraj tik pod rušo odkrit sloj večjega kamenja, ki bi morda utegnil soditi k najmlajšemu latenskemu obzidju.

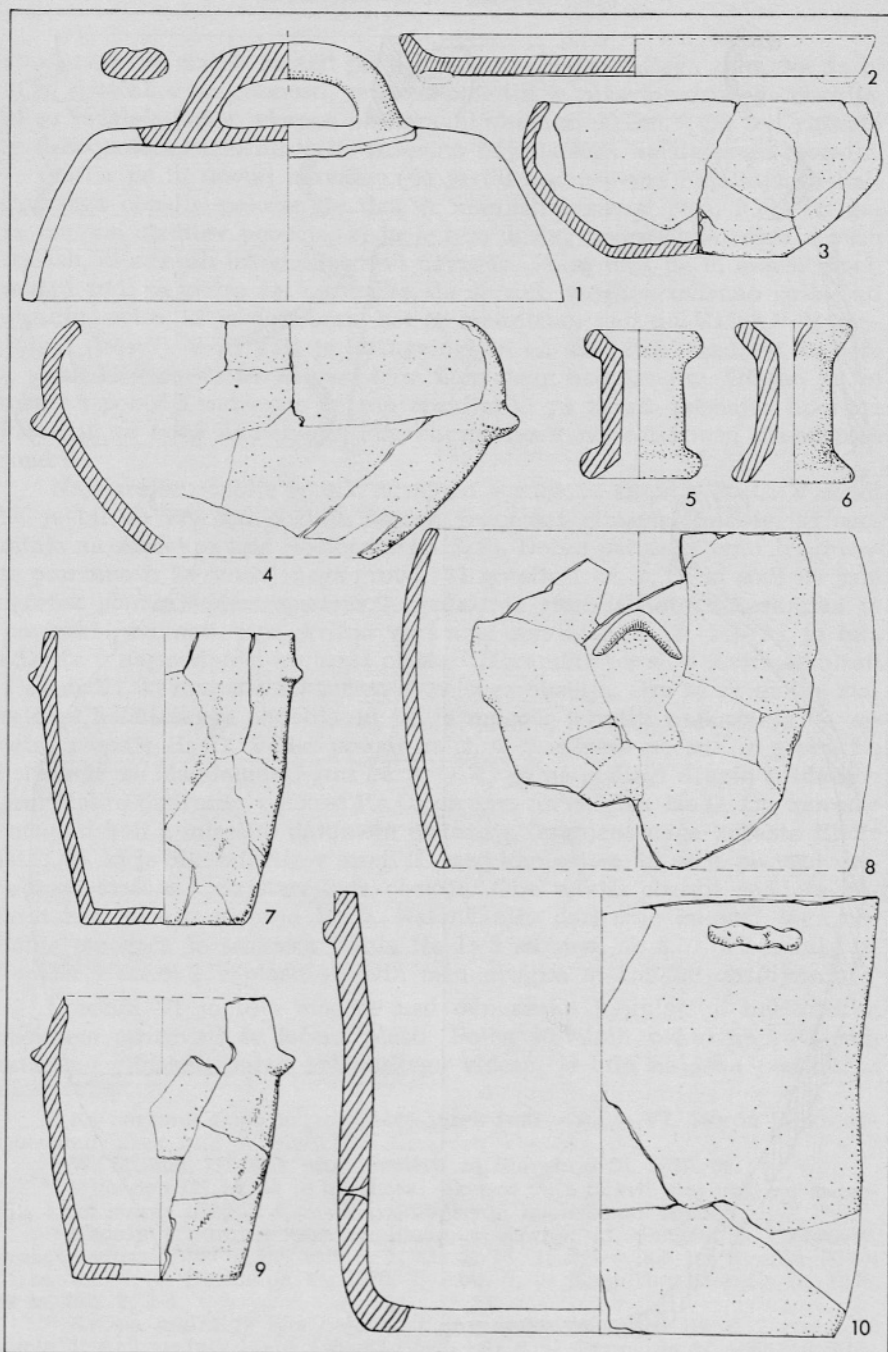
⁵⁶ Nadaljnje paralele npr. na Bledu, v Kranju in Mengšu: S. Gabrovec. Prazgodovinski Bled (1960) tab. 8, 1; 11, 2; 16, 1; isti v 900 let Kranja (1960) 11 ss, tab. 1, 4; Germania 44, 1966, 7, Abb. 3, 3; Kamniški zbornik 10, 1965, 89 ss, tab. 2, 3-4.

⁵⁷ Križna sekira je bila najdena tudi v nekaj mlajšem Ha C 2 grobu 72 v gom. 1: Arh. vestnik 15-16, 1964-65 (1965) tab. 6, 4; Germania 44, 1966, 16, Abb. 8, 4. V samem Hallstattu predstavlja dobro časovni Ha C 1 horizont: K. Kromer, Das Gräberfeld von Hallstatt (1959) Textbd. Taf. V. Karto razprostranjenosti križnih sekir prinaša S. Foltiny, Am. Journal of Arch. 65, 1961, 283 ss, Pl. 96.



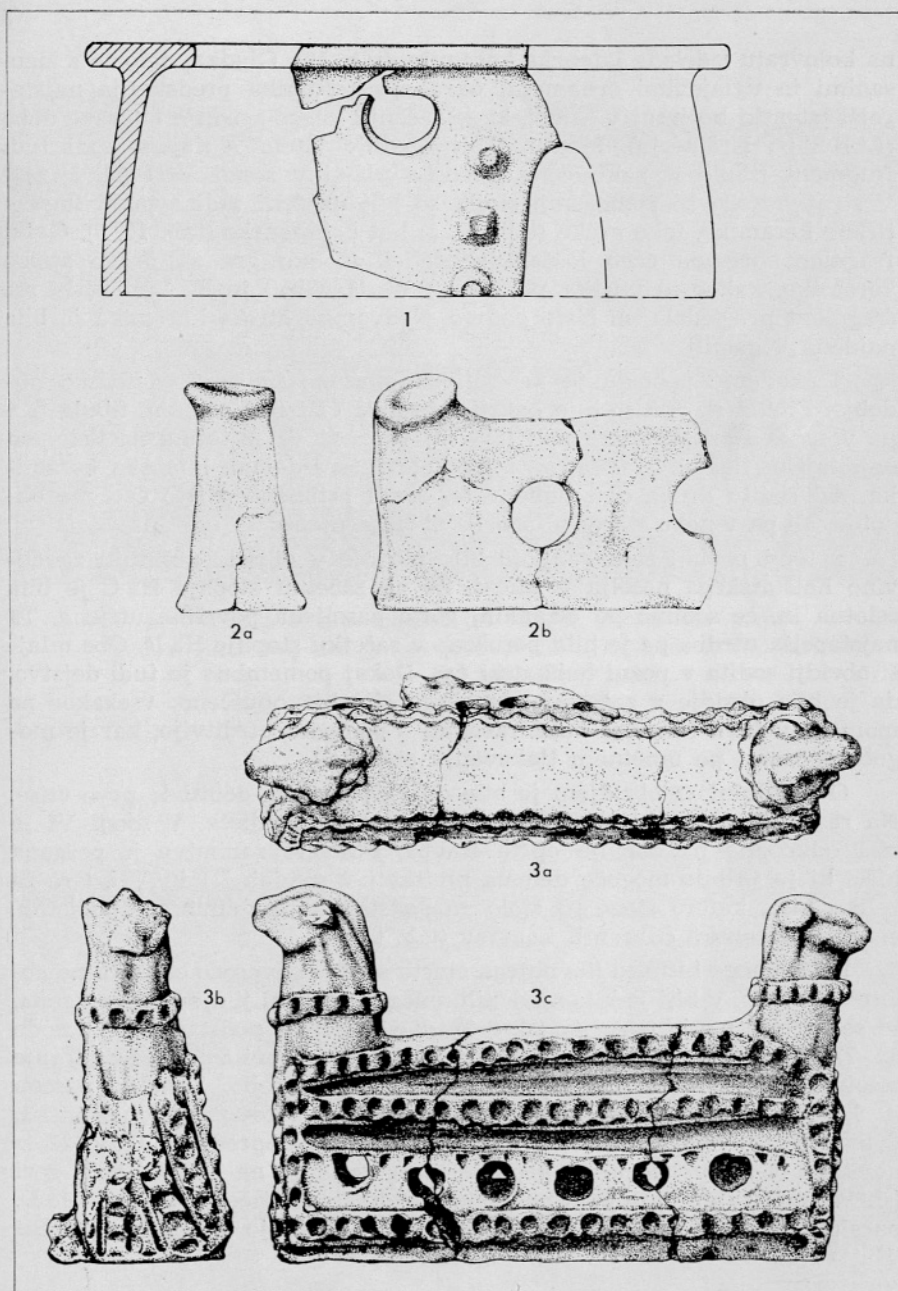
Sl. 5. Stična, naselje. Hišne najdbe iz sond III in VII

Abb. 5. Stična, Siedlung. Funde aus einem Haus in den Schnitten III und VII
1—8 = 1/4



Sl. 6. Stična, naselje. Hišne najdbe iz sond III in VII

Abb. 6. Stična, Siedlung. Funde aus einem Haus in den Schnitten III und VII
1—10 = 1/4



Sl. 7. Stična, naselje. Hišne najdbe iz sond III in VII

Abb. 7. Stična, Siedlung. Funde aus einem Haus in den Schnitten III und VII
 1—3 c = 1/4

na kolovratu izdelana latenska keramika (tab. 10). Gladka, deloma z žigovanimi in uglajenimi ornamentami okrašena keramika predstavlja najstarejši latenski horizont v Stični, ki se začneja konec zgodnje latenske dobe (Lt B 2 po Krämerju). Med najbolj zgodnje latenske najdbe sodi tudi fragment fibule iz zaključene latenske plasti v sondi VIII (sl. 3, 6).⁵⁸ V stratigrafsko že pomešanih slojih so bili najdeni tudi ostanki importirane keramike, tako grške (tab. 10, 5) kot kampanske (tab. 10, 6). Grški fragment pripada črno loščeni skodelici. Koliko gre za pravo atiško keramiko, kakor to mislita profesorja W. H. Groß in R. Lullies, ki sta fragment pregledala, ni čisto gotovo. Nedvomno atiška keramika je bila najdena v gomili.

Tlakovanje pobočja je zanesljivo dokazano za pozno latensko obdobje. Fibula sl. 3, 3 je bila odkrita v sondi VIII nad tlakom, fibula 3, 4 pa v sondi II neposredno pod tlakom. V sondi VI je ležala na tleh pod najmlajšim tlakom gladka, siva, na kolovratu izdelana latenska keramika. Ali sodita druga dva tlaka v tej sondi približno v isto časovno obdobje, ali pa v neko starejšo fazo, še ni razjasnjeno.

S temi prvimi sondiranjmi je bilo mogoče v obrisih pojasniti zgodovino halštatskega naselja v Stični. Že na začetku stopnje Ha C je bila celotna in, če sodimo po ostankih, gosto naseljena površina utrjena. Ta najstarejša utrdba pa je bila porušena v začetku stopnje Ha D. Obe mlajši obzidji sodita v pozni halštatski čas. Dokaj pomembno je tudi dejstvo, da je bilo obzidje v začetku latenskega obdobja opuščeno; vsekakor pa moramo v teku latenske dobe računati s ponovno utrditvijo, kar je mogoče spoznati po umetnem tlakovanju pobočja.

O naselbini za obzidjem je bilo do zdaj mogoče dobiti le prve vtise. Na različnih mestih je bil odkrit hišni tlak in ognjišča. V sondi VI je bila odkopana na obzidje oprta stavba. Posebno zanimiva je požgana hiša, ki jo je bilo mogoče deloma preiskati v sondah III in VII. Gre za veliko hišo, katere stene so stale na podstavku iz velikih, neobdelanih, vendar namensko odbranih kamnov (tab. 6).

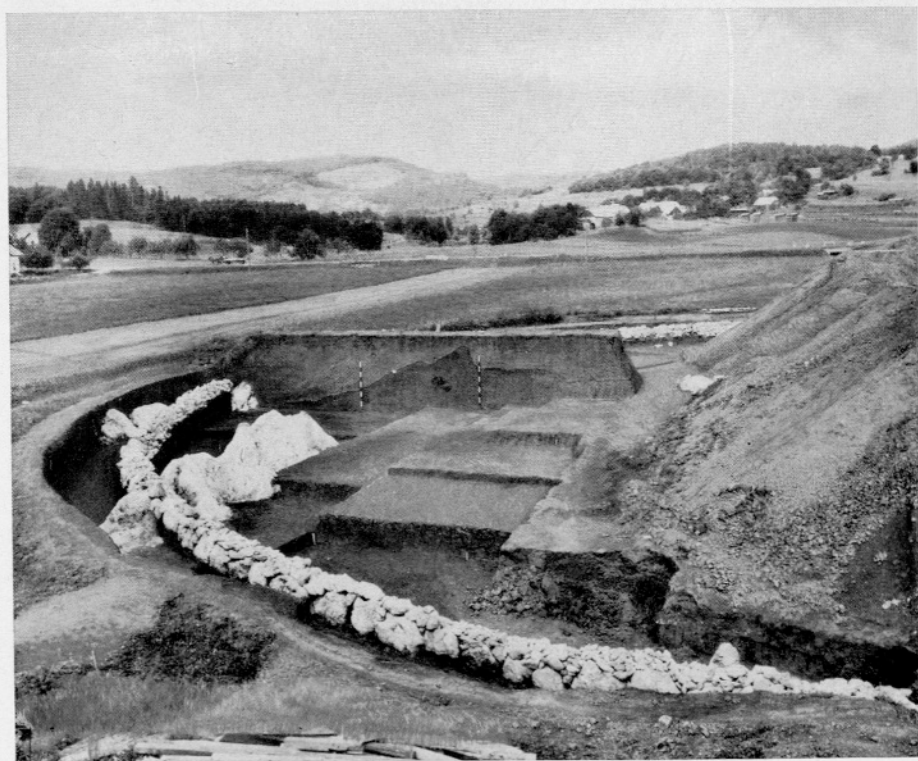
Iz ožganega hišnega ilovnatega ometa se da nedvomno sklepati na celotno gradnjo. V hiši je bilo najdenih mnogo posod, ki jih je razbila streha, ki se je bila nanje porušila (sl. 5-6), dve kozici in podstavek za posodo (sl. 7). Keramika ornamentirana s črno-rdečimi pasovi omogoča datiranje celotnega kompleksa najdb v kasno halštatsko dobo. Zonalna posoda sl. 5, 8, ki se je dala najboljše rekonstruirati, je gotovo mladohalštatska, v tem okviru (Ha D) pa je ni mogoče natančneje opredeliti. Grob 21 iz gomile 1 v Stični (sl. 8) in grob 163 iz gomile 13 na Magdalenski gori (sl. 10) pričata da nastopajo podobne posode že na začetku stopnje Ha D, paralele iz Mosta na Soči (Sv. Lucije)⁵⁹ pa dopuščajo še tudi mlajši čas (Ha D 2/3).

⁵⁸ K latenskimi najdbam v Stični cfr. podrobnejše še članek v tej številki Arh. vestnika (20, 1969, 7 ss) in O.-H. Frey, Zur latènezeitlichen Besiedlung Unterkrains. Dehn-Festschrift (1969) 7 ss.

⁵⁹ C. Marchesetti, Boll. Soc. Adr. 15, 1893, Tav. 1, 4. Naša posoda je bližja starejšim kosom iz Stične, gom. 1, gr. 21 in Magdalenske gore, gom. 13, gr. 64. Naša risarska rekonstrukcija kosa pa ni popolnoma zanesljiva.



a — Stična. Pogled na naselje od JZ. V ospredju gomile
 a — Stična. Blick auf den Ringwall von SW. Im Vordergrund Grabhügel



b — Stična. Gomila I, ki jo je izkopal Narodni muzej v Ljubljani
 b — Stična. Der von Nationalmuseum in Ljubljana ausgegrabener Tumulus I



a — Stična. Okop v severnem delu naselbine
a — Stična. Wall im Nordabschnitt der Befestigung



b — Stična, sonda IV. Notranja fronta mlajšega halštatskega zidu
b — Stična. Schnitt IV. Innefront der jüngeren Hallstattmuer



Stična, sonda II. Pogled na zemljene nasipe in zunanjo fronto najstarejšega zidu
Stična, Schnitt II. Blick durch die Erdaufschüttungen auf die Aussenfront
der ältesten Hallstattmauer



Stična, sonda IV. Pogled na notranjo fronto najstarejšega zidu
Stična, Schnitt IV. Blick auf die Innenfront der ältesten Hallstattmauer



a, b — Stična, sonda I. Pogled na halštatsko obzidje s tremi notranjimi frontami

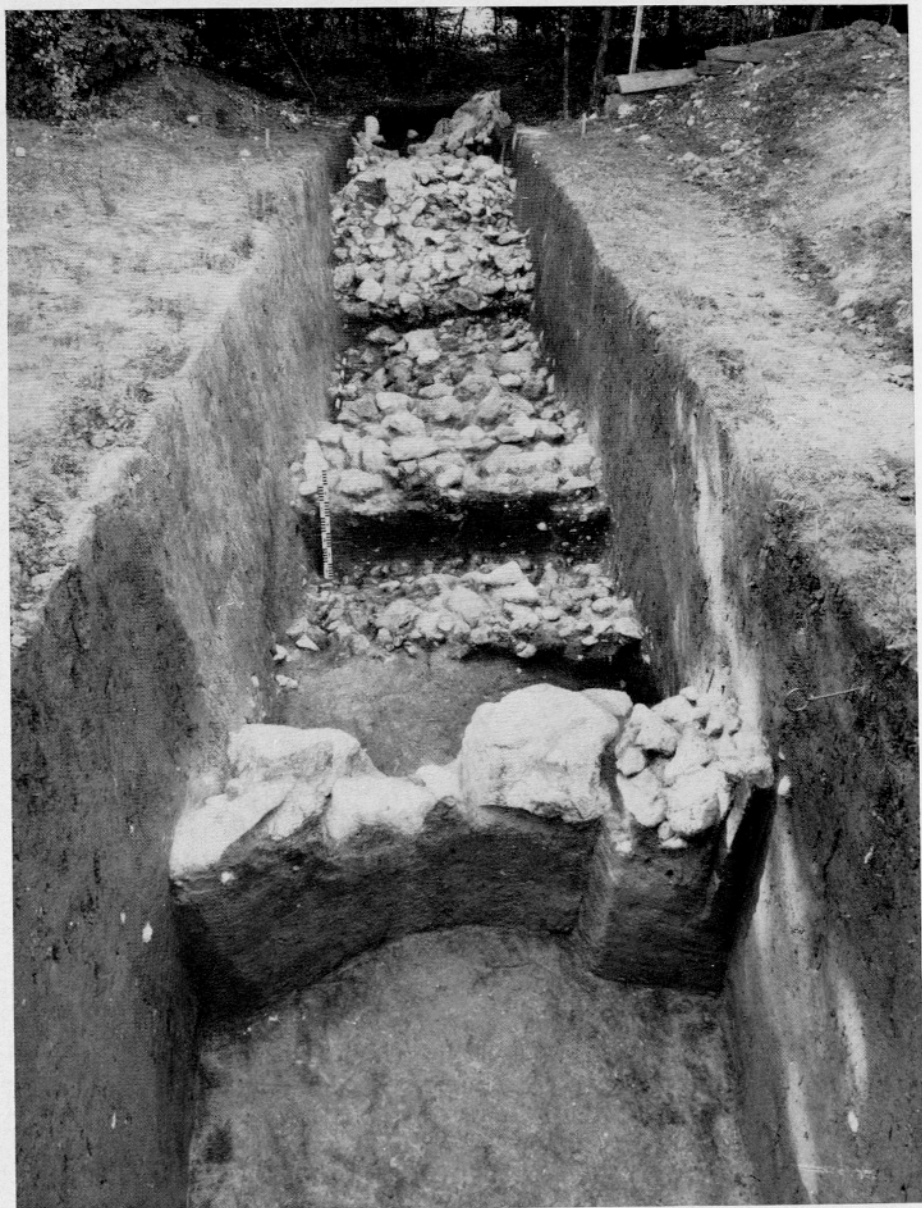
a, b — Stična, Schnitt I. Blick auf die Hallstattmauern mit den versetzten Innenfronten



Stična, sonda III. Temelji hiše
Stična, Schnitt III. Fundamente des Hauses



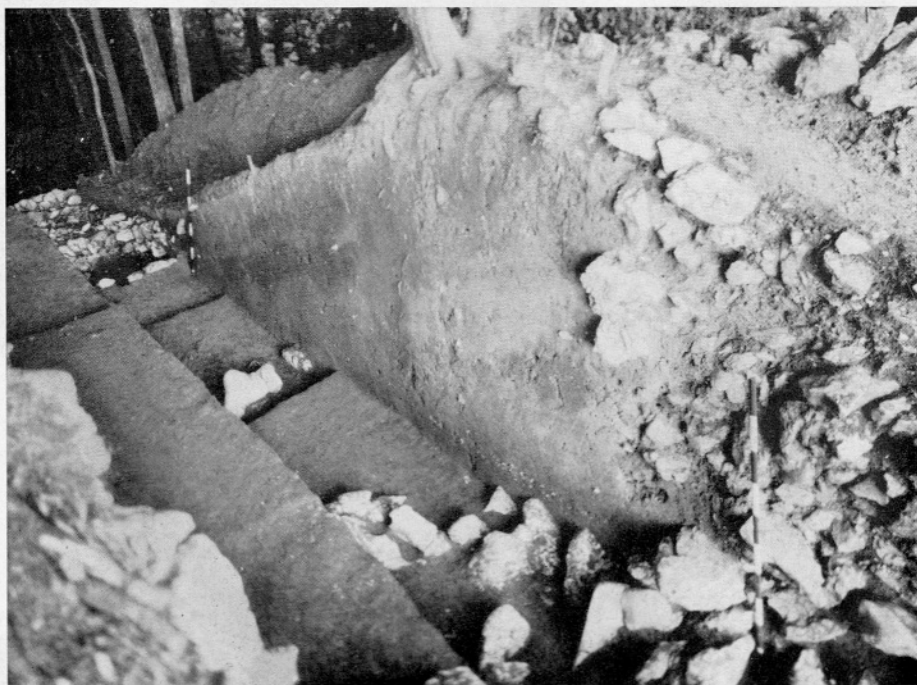
Stična, sonda II. Latenski tlak na pobočju
Stična, Schnitt II. Blick auf die Hangpflasterung aus der Latènezeit



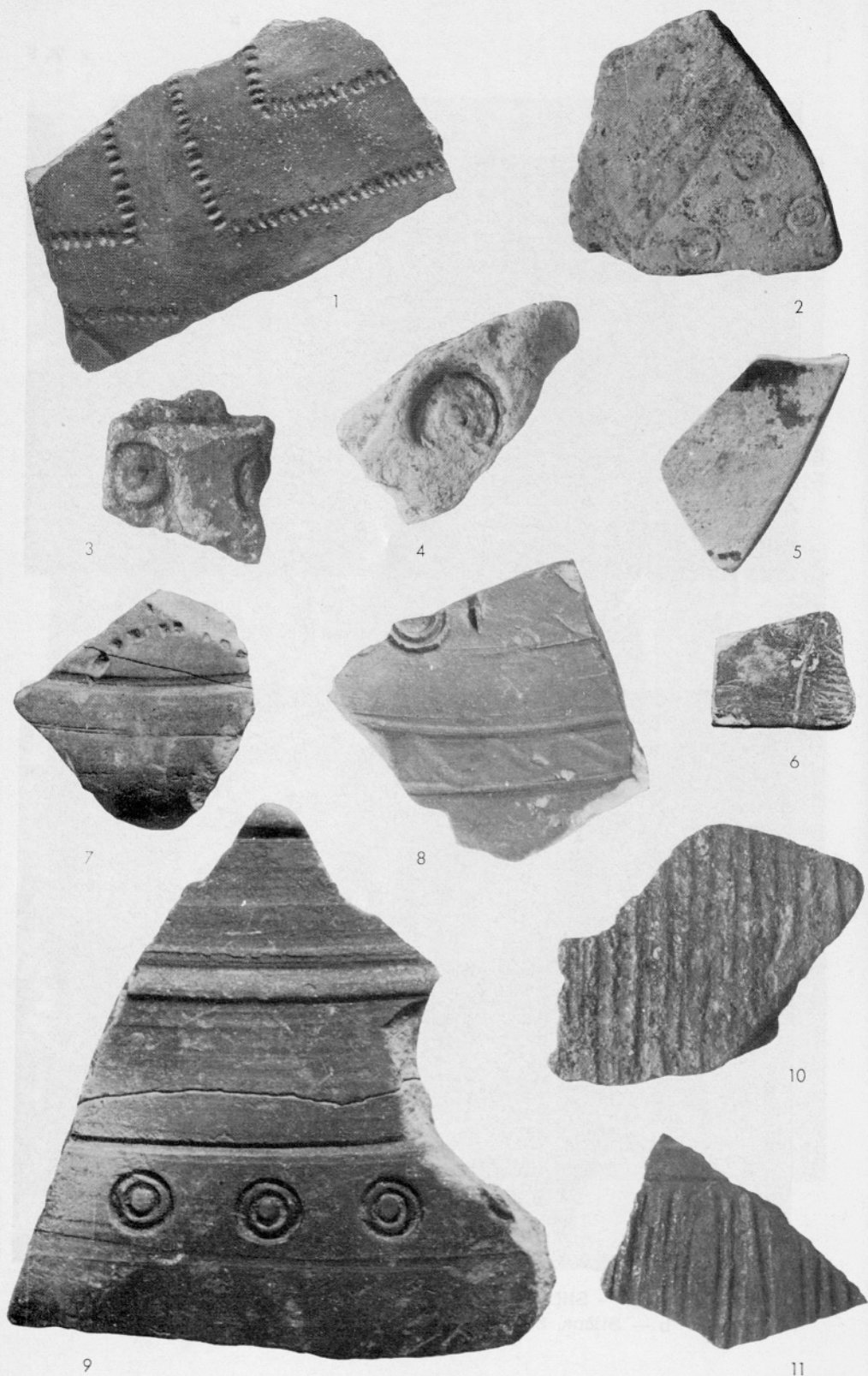
Stična, sonda IV. Tlak na pobočju
Stična, Schnitt IV. Hangpflasterung



a — Stična, sondra VIII. Pogled na zunanjo fronto halštatskega zidu
 a — Stična, Schnitt VIII. Aussenfront der Hallstattmauer



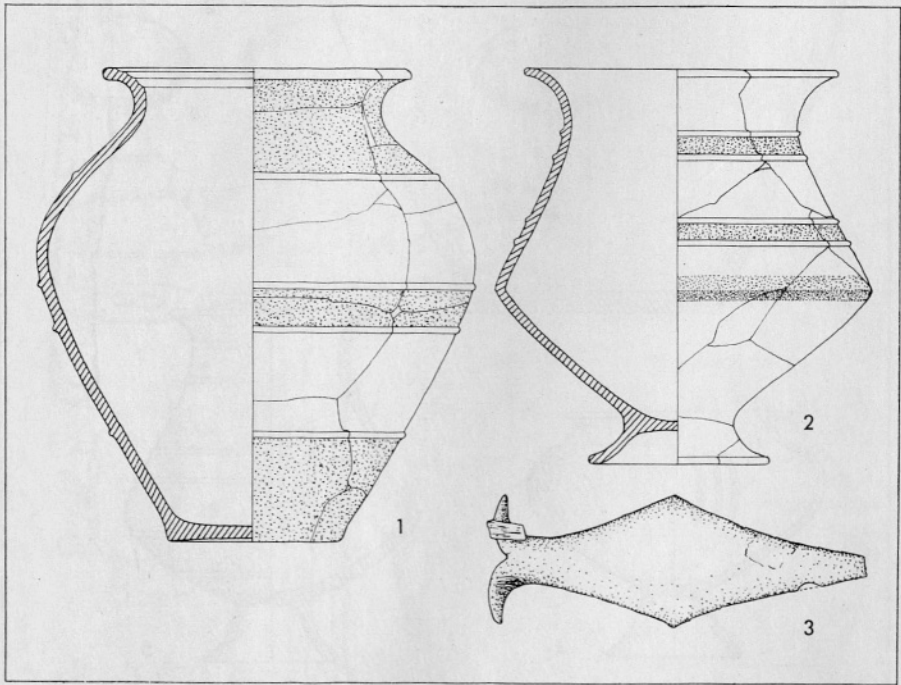
b — Stična, sondra V. Pogled na zemeljske nasipe
 b — Stična, Schnitt V. Blick auf die Erdaufschüttungen



Stična, naselje. Keramika — Stična, Siedlung. Keramik. 1—11 = 1/1

Kozici (sl. 7, 2. 3) sta za Dolenjsko novost, ker ju niso imeli navado dajati v grob.⁶⁰ Pa tudi drugače kažejo najdbe v naselbini marsikako novo obliko. Zelo pogoste so npr. pekve (sl. 3, 13 in 6, 1).⁶¹ Ostanke ene izmed njih smo našli še in situ na ognjišču iz starejše halštatske dobe.

Posebno važen rezultat izkopavanja v Stični je, da je bilo možno ugotoviti neposredno kontinuiteto naselja od starejšega halštatskega obdobja pa do poznolatenskega časa. Šele konec latenske dobe je bilo naselje opuščeno. Niti preiskave v območju obzidja niti v v notranjosti naselja niso dale kakršnekoli rimske najdbe. To je tembolj presenetljivo, ker vodi važna rimska cesta iz Emone v Siscio skoraj ob vznožju halštatskega naselja.⁶² V sosesčini pri Ivančni gorici domnevano cestno postajo Acervo smo že omenili.⁶³ Zanesljivo dokazano rimsko naselje je obstajalo



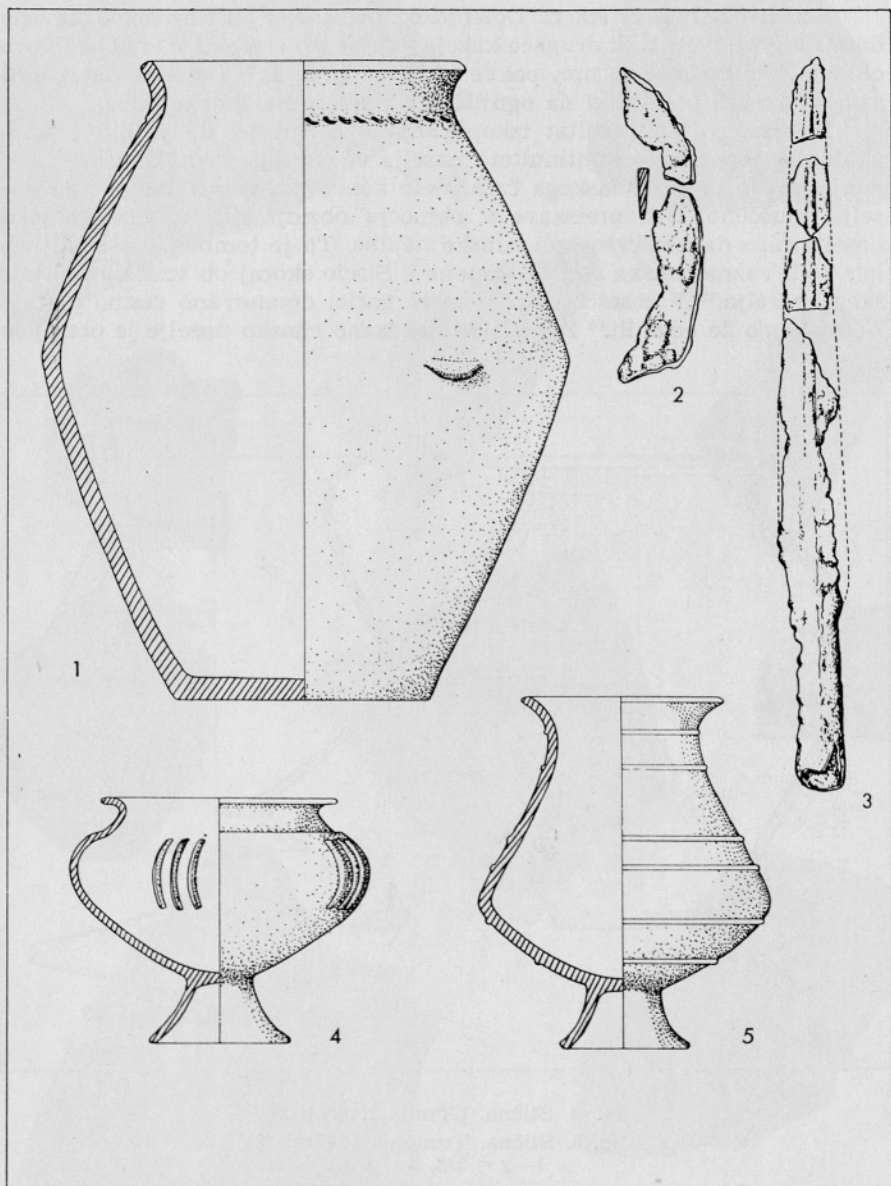
Sl. 8. Stična. Gomila I, grob 21
 Abb. 8. Stična. Tumulus I, Grab 21
 1—2 = 1/6, 3 = 1/3

⁶⁰ Najbližje paralele za kozice je našel Šmid: Mitt. Prähist. Komm. Wien 2, 1915, 285 ss.

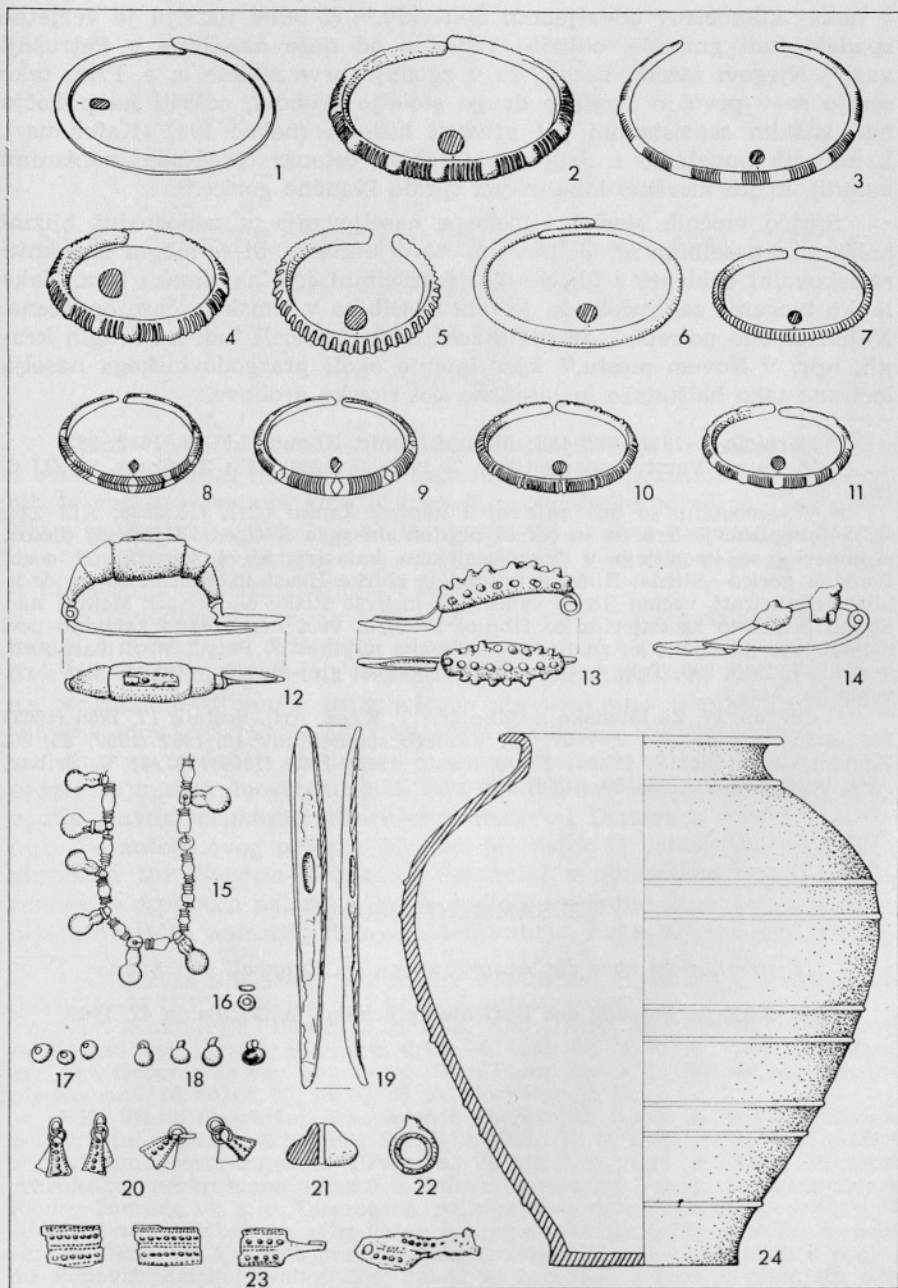
⁶¹ V grobu zelo redko: H. Müller-Karpe, Beiträge zur Chronologie. Röm.-Germ. Forsch. 22 (1959) Tab. 113 A 3. Veliko število pekev je dala žarnogrobiščna naselbina v Ormožu. (Neobjavljeno. Cfr. op. 46).

⁶² Cfr. op. 9.

⁶³ Cfr. op. 10.



Sl. 9. Magdalenska gora. Gomila XIII, grob 52
 Abb. 9. Magdalenska gora. Tumulus XIII, Grab 52
 1, 3—5 = 1/6, 2 = 1/3



Sl. 10. Magdalenska gora. Gomila XIII, grob 163
 Abb. 10. Magdalenska gora. Tumulus XIII, Grab 163
 1—23 = 1/3, 24 = 1/6

v nekaj kilometrov oddaljenem Šentvidu.⁶⁴ K temu naselju je verjetno spadalo tudi grobišče, odkrito vzhodno od naše naselbine v Petrušnji vasi.⁶⁵ Njegovi začetki segajo že v zgodnje prvo stoletje n. e. Prav tako sodijo še v prvo in zgodnje drugo stoletje grobovi, odkriti na pobočju nad stiškimi samostanom pri gradnji hiše 81 (nekoč 104, »Kafehaus«). Lahko jih povežemo z drugimi rimskimi ostanki (predvsem napisnimi kamni), ki jih moramo lokalizirati tja do Ivančne gorice.⁶⁶

Spričo močnih sledov rimskega naseljevanja v neposredni bližini halštatske naselbine se zdi povsem neverjetno, da bi se mogla izmakniti raziskovalni evidenci v tej centralni naselbini celotna rimska faza. Tako lahko tvegamo zaključek, da je bila naselbina v rimskem času opuščena. Nujno bi bilo potrebno, da bi ta zaključek preverili tudi na drugih krajih, npr. v Novem mestu,⁶⁷ kjer imamo okoli prazgodovinskega naselja locirane tako halštatske in latenske kot rimske grobove.

⁶⁴ Carniola 2, 1911, 132, 136; Mitt. d. Zentr. Komm. 3 F. 11, 1912, 282.

⁶⁵ P. Petru, Varstvo spomenikov 7, 1958-59 (1969) 335; Razprave SAZU 6, 1969, 30 ss.

⁶⁶ V samostanu so bili najdeni 3 napisni kamni (CIL III 3898, AIJ 224, 225). Rokopisno je izročeno še četrti, najden »in agro Sitticensi Lemberg dicto«. »Limperk« se imenujejo v franciscejskem katastru njive severno od ceste Ivančna gorica—Stična. Rimske najdbe iz zbirke Hrast in Fedran se ne dajo bliže lokalizirati, večina jih je zanesljivo iz širše stiške okolice. Iz Mekinj nad Stično poznamo zgodnjorimsko fibulo. Iz Vira, vasi neposredno zahodno pod halštatskim naseljem, so znane poznorimske najdbe: P. Petru, V. Šribar, Arh. vestnik 7, 1965, 298, Tab. 4, 4. 5. Za podrobnosti glej članek v tej številki Arh. vestnika, 7 ss.

⁶⁷ Cfr. op. 17. Za latenske najdbe cfr. T. Knez, Arh. vestnik 17, 1966 (1967) 391 ss in Arh. pregled 9, 1967, 38. Varstvo spomenikov 12, 1967 (1969) 83, 86. Za rimske najdbe: S. Petru, Novo mesto 1365—1965 (1969) 70 ss; V. Šribar, Arh. vestnik 9-10, 1958-59 (1960) 108 ss.

ZUSAMMENFASSUNG

Erster Bericht über die Ausgrabungen im Ringwall von Stična

Eine deutsche Fassung des Berichtes erscheint in *Germania* 47, 1969.