

K LATENSKI POSELITVI DOLENJSKE

Prvi rezultati izkopavanj na stiškem naselju

O.-H. FREY — S. GABROVEC

Ko so v sedemdesetih letih prejšnjega stoletja začeli tedanji Deželni muzej Rudolphinum, Prazgodovinska komisija pri dunajski akademiji in različni privatniki obsežna izkopavanja na Dolenjskem, je omenjeni prostor dobil takoj veliko pomembnost za nastajajočo prazgodovinsko vedo. Številne halštatske gomile so dale tako bogato in pestro gradivo,¹ da je lahko že leta 1883 napisal Ferdinand v. Hochstetter o vaških in šmarjeških nekropolah, »da jih smemo upravičeno vzporejati s slavnim grobiščem samega Hallstatta, po katerem je celotno prazgodovinsko kulturno obdobje dobilo svoje poimenovanje.«² Prav na izkopaninah Dolenjske je Hochstetter spoznal, »da je tako bronasta kot železna industrija tega prostora samonikla in da ima v alpskem prostoru svoj lasten razvoj, prav tako kot v Grčiji in Italiji.«³ S tem je Hochstetter — in po njem tudi drugi dunajski strokovnjaki — stopil v očitno nasprotje z L. Lindenschmidtom in njegovimi pristaši, ki so videli še v vseh bronastih izdelkih import iz mediteranskega prostora, iz Grčije in Italije. Gradivo iz Dolenjske je bistveno doprineslo, da so bile teze golega importa premagane.⁴ V naslednjem obdobju vse do prve svetovne vojne se je izkopavanje gomil nadaljevalo z nezmanjšano silo, ustvarilo se je raziskovalno težišče, ki vse do danes ni izgubilo svojega središčnega pomena.

Nasproti temu je ostala latenska zapuščina popolnoma v senci. Odkopali so sicer nekaj naknadnih latenskih grobov na robu halštatskih gomil na Magdalenski gori in v Dobrničju, odkrito je bilo nekaj planih latenskih nekropol, toda slaba keramika in ne najboljše ohranjeno železno orožje je le malo zanimalo tedanje kopače, ki so rajši zbirali lepe unikate. Tako je prišlo šele v zadnjem času do prvih sintetičnih ocen starega grobnega latenskega gradiva.⁵

¹ Splošno o halštatski kulturi Slovenije z zgodovino raziskav cfr. S. Gabrovec, Arh. vestnik 15-16, 1964-65 (1965) 21 ss.

² Denkschriften d. math.-naturwiss. Cl. d. k. Akad. d. Wiss. Wien 47, 1883, 169.

³ F. v. Hochstetter, l. c. 170.

⁴ Prim. debato, ki je sledila Hochstetterjevimi ugotovitvam: B. R. Virchow, Correspondenz-Bl. d. Dt. Ges. f. Anthr., Ethn., Urgesch. 14, 1883, 75 ss. in J. Szobathy, Mitt. d. Anthr. Ges. Wien 13, 1883, 233 ss.

⁵ S. Gabrovec, Arh. vestnik 17, 1966 (1967) 169 ss.

Tudi različna seliščna izkopavanja, ki jih je izvedel W. Schmid v tridesetih letih,⁶ niso mogla bistveno razširiti raziskav latenske kulture na Slovenskem. Najvažnejši rezultat njegovih izkopavanj je v tem, da je lahko na različnih naseljih, ki so imela svoj vrh v halštatskem obdobju, dokazal tudi latensko naselitev. Na podlagi njegovih raziskovanj se je ustvarila predstava, da moramo kljub keltskemu vdoru v naš prostor računati z močno kontinuiteto halštatskega prebivalstva v latensko, da celo v rimsko obdobje. Kritično soočenje s Schmidovimi tezami pa je, žal, nemogoče, ker Schmid svojih izkopavanj ni publiciral in ni več uspel formulirati svojega končnega stališča. Daljše poročilo imamo le o njegovih izkopavanjih na Vačah. Ker so pa stratigrafski podatki le skromni in ker mesto tega pogosto uporablja skupen pojem »halštatsko-latenske« kulture, tudi tu zgodovino poselitve ne moremo točno orisati.

V takšnih okoliščinah je velikega pomena, da je Narodni muzej v Ljubljani pred kratkim razširil svoja raziskovanja v Stični⁷ tudi na naselelje.⁸ Pri teh izkopavanjih sodeluje tudi Seminar za prazgodovino v Marburgu na Lahni in Institute for Advanced Study v Princetonu (ZDA). Dosedanja izkopavanja leta 1967 in 1968 niso dala le važnih ugotovitev za halštatsko obdobje, kot smo v prvi vrsti pričakovali, ampak tudi za latensko. Čeprav prve ugotovitve tirjajo še nadaljnjih raziskav, smo vendarle upravičeni, da damo že sedaj prve rezultate.

Pregled problemov latenske kulture v Sloveniji je dal keltski simpozij v Mariboru leta 1964.⁹ S tem v zvezi je bilo tudi z Dolenjske objavljenih večje število najdiščnih kompleksov. Vsi ti se začenjajo najprej okoli 300 pr. n. e. Vse do tega časa traja na Slovenskem neprekinjeno halštatska kultura. V njej poznamo le posamezne latenske elemente, ki so bili sprejeti iz latenskega območja in jih občutimo kot tuje.¹⁰ Na koncu stopnje Lt B (Lt B 2 po Krämerju) nastopi preobrat, ki ga lahko najlepše opazujemo na grobovih.¹¹ Poznohalštatske skeletne grobove v gomilah v Mokronogu in Novem mestu naslede žgani plani grobovi. Čeprav keramike še ne poznamo dobro in lahko računamo še nadalje s pretežno domačimi oblikami, so kovinski predmeti, fibule in orožje, novi. Prav tako je sestav grobnega inventarja nov. Zaradi te izrazite spremembe smo računali v tem času z vdorom tujega, to je keltskega ljudstva. Na drugi strani pa te dvojnosti — poznohalštatskih gomil in žganih planih grobov — ne poznamo niti na Magdalenski gori, ne v Stični, Šmarjeti, Dobrniču. Ker gre v vseh omenjenih primerih za izredno močne halštatske postojanke, smo previdno izrazili misel, da bi v teh primerih lahko računali

⁶ Raziskoval je na Vačah (Glasnik Muz. druž. za Slovenijo 20, 1939, 96 ss), na Libni (Zeitschr. d. hist. Ver. Steiermark 36, 1943, 142 ss), Bohinju (S. Gabrovec, Arh. vestnik 17, 1966 [1967] 246 ss.), dalje v Podzemlju, Toplicah, Mokronogu, na Selah pri Šumberku. V vseh zadnjih primerih gre za manjša izkopavanja, ki so ostala neobjavljena.

⁷ J. Kastelic, Situla 1, 1960, 3 ss.

⁸ Cfr. poročilo v tem zvezku Arh. vestnika z ostalo literaturo.

⁹ Večina referatov je objavljenih v Arh. vestniku 17, 1966 (1967).

¹⁰ Starè svojega referata o zgodnjelatenskem obdobju na simpoziju v Mariboru ni objavil. Starè je o isti temi referiral tudi na 7. mednarodnem kongresu prazgodovinarjev v Pragi. Referat bo predvidoma izšel v aktih kongresa.

¹¹ S. Gabrovec, Arh. vestnik 17, 1966 (1967) 169 ss.

z življenjem domačega ilirskega prebivalstva še tudi v latenskem obdobju. Pri tem igra važno vlogo argument, da si komaj lahko predstavljamo, da bi bile lahko tako močne ilirske postojanke v srednjelatenskem obdobju opuščene. Seveda pa ta dvojnost ni brez problematike, kot smo že v naših prvih izvajanjih pokazali. Latenski grobovi v Mokronogu, Novem mestu, Valični vasi leže neposredno ob halštatskih. Kakšno je bilo srečanje novodošlega keltskega in starega ilirskega prebivalstva, ostaja neznano. Le v Rojah pri Gabrovki se zdi, da ni kontinuitete.¹² Tako se zdi, da še nimamo pravih meril, po katerih bi jasno spoznali in identificirali keltsko prebivalstvo, ki je vdrlo na Dolenjsko.

Od kod se je izvršil keltski vdor na Dolenjsko oz. od kod so prišli novi impulzi, ki so povzročili opisane spremembe v dolenjskem prostoru, moramo še podrobneje analizirati. Z analizo arheološkega gradiva je Müller-Karpe nakazal za Koroško, da se je keltski vdor izvršil iz vzhoda ali severovzhoda.¹³ Podobna je slika tudi za Dolenjsko. Iz izkopenin se dado razbrati povezave s panonsko ravnino, kar je posebej vidno pri mečih, ki imajo nožnice okrašene v tako imenovanem »Hungarian Sword Style«.¹⁴

Tudi podoba, ki jo dobimo o prebivalstvu s pisanimi viri, ni vedno jasna, čeprav so nekatera poročila, ki se nanašajo na naše kraje, dosti zgovorna.¹⁵ Vsekakor lahko rečemo, da Dolenjska ne stoji v središču tedanjih političnih tvorb. Pri opisu trgovske poti iz Aquileje prek Hrušice na vzhod do Save označuje Strabon (VII, 5, 2) tovorniško postajo Nauportus¹⁶ kot tauriško, s čimer moramo imeti omenjeno področje za tauriško. Na drugem mestu (VI, 6, 10) pa, kjer išče Tauriske »od Nauporta ob reki navzdol poleg Panoncev«, seveda ni več v soglasju s prvo trditvijo. Iz poročila pa smemo vendarle povzeti, da se je tauriška oblast, katere težišče je bilo najbrž bolj severno, raztezala prek Karavank tudi na Gorenjsko in Dolenjsko.¹⁷ Da se je politična moč posameznih plemen raztezala na široka področja, lahko sklepamo iz naštevanja ljudstev pri Strabonu (VII, 2, 2), ki jih je zadel pohod Kimbrov. Strabon imenuje namreč le malo imen: po Bojih Skordiske na srednji Donavi, nato Tauriske, za temi Helvete. To poročilo smemo pač interpretirati v tem smislu, da se je prišlo npr. iz ozemlja Skordiskov direktno na ozemlje Tauriskov, to se pravi, da sta obe plemeni imeli na omenjenem prostoru določeno nadvlado. Za razširjenje in strukturo keltske oblasti v jugo-

¹² Objavo najdb iz Roj pripravlja Tone Knez. Imenovani nama je dal že zrisano gradivo, ki ga hrani Naravoslovni muzej na Dunaju, v pogled, za kar se mu tudi na tem mestu zahvaljujema.

¹³ H. Müller-Karpe, *Carinthia I* 141, 1951, 665.

¹⁴ Cfr. P. Jacobsthal, *Early Celtic Art* (1944) 95 ss. Karto jugoslovenskih primerkov glej pri K. Vinski-Gasparini, *Arh. rad. i rasprave JAZU* 1, 1959, 281 ss, Tab. 7. Tam je navedena tudi ostala literatura. Za meče cfr. sedaj tudi J. Todorović, *Kelti u jugoistočnoj Evropi* (1968) 64 ss.

¹⁵ Pregled etničnih razmerij v jugovzhodnih Alpah daje E. Polaschek, *RE* 17 (1937) 971 ss in A. Mócsy, *RE. Suppl.* 9 (1962) 516 ss.

¹⁶ Cfr. J. Šašel v *Corolla memoriae Erich Swoboda dedicata* (1966) 198 ss. *Isti*, *RE. Suppl.* 11 (1968) 561 ss.

¹⁷ Za Tauriske cfr. G. Alföldy, *Historia* 15, 1966, 114 ss in P. Petru, *Arh. vestnik* 19, 1968, 359 ss.

vzhodnem prostoru je zgovoren Livijev podatek (43,5) o dogodkih leta 170 pr. n. e. Tega leta je prišlo v Rim poslanstvo transalpinskih Keltov (*Galli transalpini*), ki ga je vodil brat galskega kralja Cincibilis, da se pritoži proti konzulu preteklega leta, C. Cassiu Longinu. Ta je na povratku v severno Italijo iz nameravanega makedonskega pohoda opustošil ozemlje njihovih zaveznikov: *questus Alpinorum populorum agros, sociorum suorum, depopulatum C. Cassium esse et inde multa milia hominum in servitutem abripuisse*. Ker so bili istočasno v Rimu pred senatom tudi odposlanci Karnov (Furlanija in obrobni prostor), Histrov (Istra) in Japodov (Lika in sosednje ozemlje¹⁹), moramo zaveznike galskega kralja onstran Alp — po bogatih darilih, s katerimi jih je obdaril senat, si moramo predstavljati močno politično silo — postaviti pač severovzhodno od pravkar imenovanih ljudstev, to je na področje osrednje Slovenije, morda prav Dolenjske.

Če lahko o porazdelitvi političnih sil v jugovzhodnem alpskem prostoru drugega stoletja dobimo na ta način neko predstavo, ostaja vendar nejasno, za kaka ljudstva gre, ko mislimo na omenjene socii. Lahko bi mislili na manjša keltska plemena oz. plemenske skupine, lahko bi pa mislili tudi na ilirska plemena.

Iz rimskega časa je sporočeno pleme Latobikov. Rimski postojanki, *Municipium Flavium Latobicorum* (Drnovo) in *Praetorium Latobicorum* (Trebnje) ne daleč vzhodno od Stične dokaj dobro omejujeta obseg naseljenosti tega keltskega plemena. Kdaj se je to pleme naselilo na tem področju, ni popolnoma jasno. P. Petru računam z dobrimi argumenti na prihod Latobikov v prvem stoletju pr. n. e.²⁰

Našteti primeri so zadostno nakazali težave, s katerimi se moramo boriti, ako želimo dobiti jasno zgodovinsko podobo zadnjih stoletij pred rimsko zasedbo. Da pa lahko dobimo za vprašanja naselitvene kontinuitete oz. naselitvenega preloma, za razjasnitev zgodovine tega prostora, kolikor se javlja v gospodarski in kulturni podobi, z izkopavanji še važne podatke, bi radi pokazali na primeru stiškega izkopavanja. Razumljivo pa je, da bodo naše rezultate morale potrditi raziskave še na drugih najdiščih, preden jim lahko pripišemo splošno veljavo.

Stična sodi med najvažnejša halštatska središča na Dolenjskem. To ni razvidno le iz izredno bogatih grobnih najdb. Tudi samo naselje je znatno večje kot podobne halštatske postojanke na Dolenjskem.²¹ Vendar iz dosedanjih objav še ne moremo dobiti njene prave pomembnosti. Sicer sta Dežman in Hochstetter že leta 1879 opisala naselbino in gomile;²² na prehodu 19. stoletja pa so jo zatemnila druga najdišča, ki so dala več pomembnega gradiva, ki je v tem času polnilo vitrine dunajskega in ljubljanskega muzeja. Šele vojvodinja Mecklenburg je v letih 1905 do 1914 izkopala 10 gomil, o katerih nam kratko poroča šele leta 1934 izdani

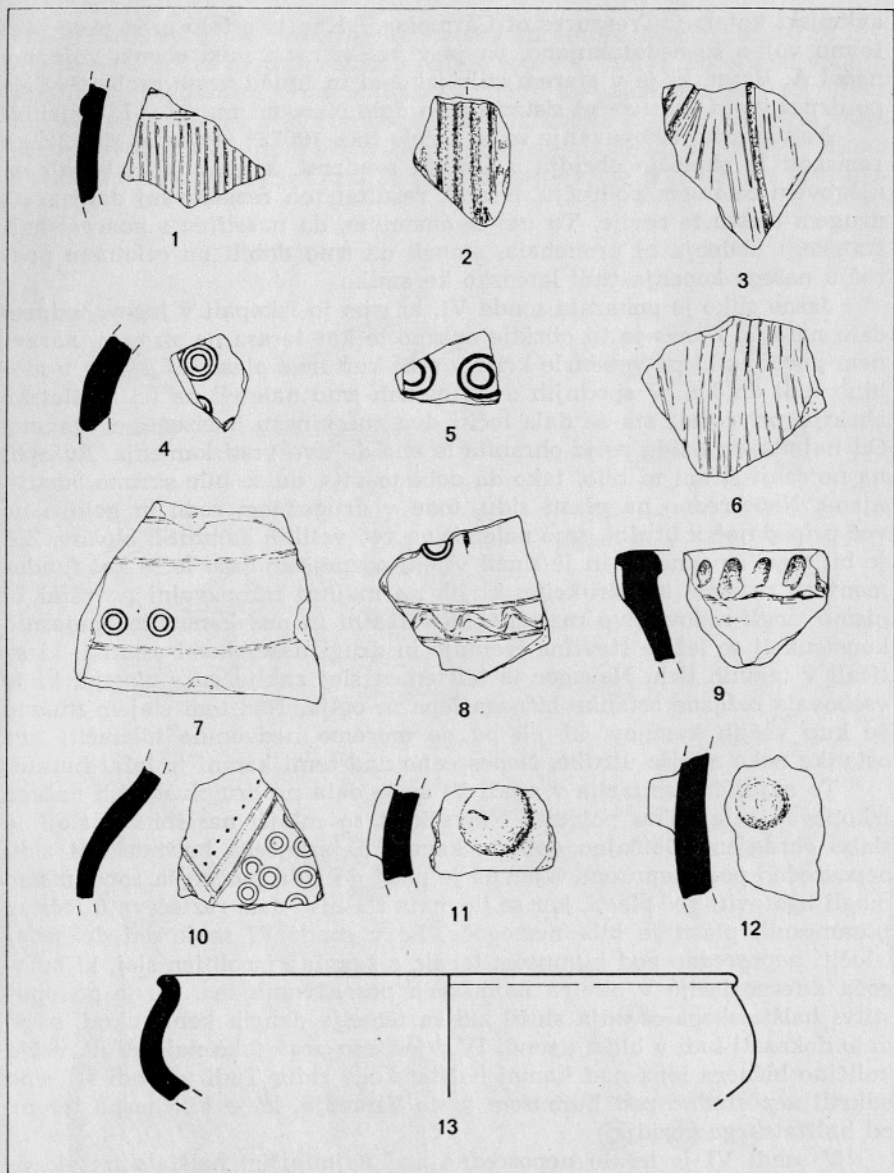
¹⁸ Tako npr. Mócsy, o. c. 528 s.

¹⁹ Glede severne japonske meje cfr. Gabrovec, Arh. vestnik 17, 1966 (1967) 185 ss.

²⁰ P. Petru, Arh. vestnik 17, 1966 (1967) 361 ss.

²¹ O.-H. Frey, Varstvo spomenikov 13, 1969, v tisku.

²² Denkschriften d. math.-naturwiss. Cl. d. k. Akad. d. Wiss. 42, 1879, 30 ss.



Sl. 1. Stična, naselje. Keramika iz sonde VI
 Abb. 1. Stična, Siedlung. Scherben aus Schnitt VI
 1—13 = 1/2

avkcijski katalog »Treasures of Carniola«. ²³ Kar je ostalo pred prvo svetovno vojno še nedotaknjeno, pa je v veliki meri med obema vojnama načel A. Hrast, ki je v starem stilu izkopal in uničil vrsto grobov. ²⁴ Šele po drugi vojni je tu začel sistematično delo Narodni muzej v Ljubljani. ²⁵

Naselbinsko izkopavanje se je začelo leta 1967. ²⁶ Do sedaj smo lahko raziskali le območje obzidja z osmimi sondami, ki smo jih izkopalni na njegovem celotnem področju. Kratek rezultat teh raziskovanj dajemo na drugem mestu te revije. Tu naj le omenimo, da naselitev s koncem halštatskega obdobja ni prenehala, ampak da smo dobili na celotnem področju našega kopanja tudi latensko keramiko.

Jasno sliko je pokazala sonda VI, ki smo jo izkopalni v jugovzhodnem delu naselja. Danes je tu obzidje opazno le kot terasa na strmem, naravnem pobočju, ki pa vendarle krije v sebi kulturne plasti, ki segajo v globino tudi do 3 m. V spodnjih dveh metrih smo naleteli na tri halštatska obzidja, pri čemer sta se dala ločiti dva ruševinska horizonta z žganino. Od najmlajšega zidu se je ohranila le ena do dve vrsti kamenja. Ruševin na notranji strani ni bilo, tako da dobimo vtis, da so bile skrbno odstranjene. Neposredno na plasti zidu, toda v drugačnem redu in gotovo ne več pripadajoč k utrdbi, smo naleteli na več velikih kamnitih blokov. Zid je bil torej že odnesen in je služil v tem poznejšem času le še kot fundament za različne konstrukcije, ki jih na majhni izkopavalni površini še nismo mogli zadovoljivo razložiti. Med kamni in nad kamni teh nejasnih konstrukcij so ležale številne črepinje in drugi naselbinski ostanki, ki so tičali v temnih tleh. Navzgor je bil temen sloj zaključen s plastjo, ki je vsebovala sežgane ostanke hišnega lepa in oglja. Nad tem slojem imamo še kup večjih kamnov, ki jih pa ne moremo nedvomno tolmačiti kot ostanke neke mlajše utrdbe. Neposredno nad temi kamni je ležal humus.

Ta najdiščna situacija v sondi VI se je dala na drugih mestih našega izkopavanja le delno potrditi. Največkrat so mlajši naselbinski sloji le slabo ohranjeni. Običajno dobimo kamne najmlajšega halštatskega zidu neposredno pod humusom. Kjer pa je plast do zidu močnejša, zopet nismo mogli ugotoviti več plasti, ker se ilovnata tla niso dala razločevati, ločitev posameznih plasti je bila nemogoča. Le v sondi VI se je dal do sedaj izločiti neposredno pod humusom tenak, z žganino izpolnjen sloj, ki omogoča diferenciacijo v okviru najmlajših poselitvenih faz. Da je po opustitvi halštatskega obzidja služil zid za temelje drugih konstrukcij, se je dalo dokazati tudi v bližnji sondi IV, kjer smo prav tako naleteli na večjo količino hišnega lepa nad kamni halštatskega zidu. Tudi v sondi III smo odkrili neposredno pod humusom vrsto kamenja, ki je bila jasno ločena od halštatskega obzidja.

V sondi VI je ležalo neposredno nad najmlajšim halštatskim zidom mnogo na roke izdelanih keramičnih fragmentov, ki se po svoji tehnični

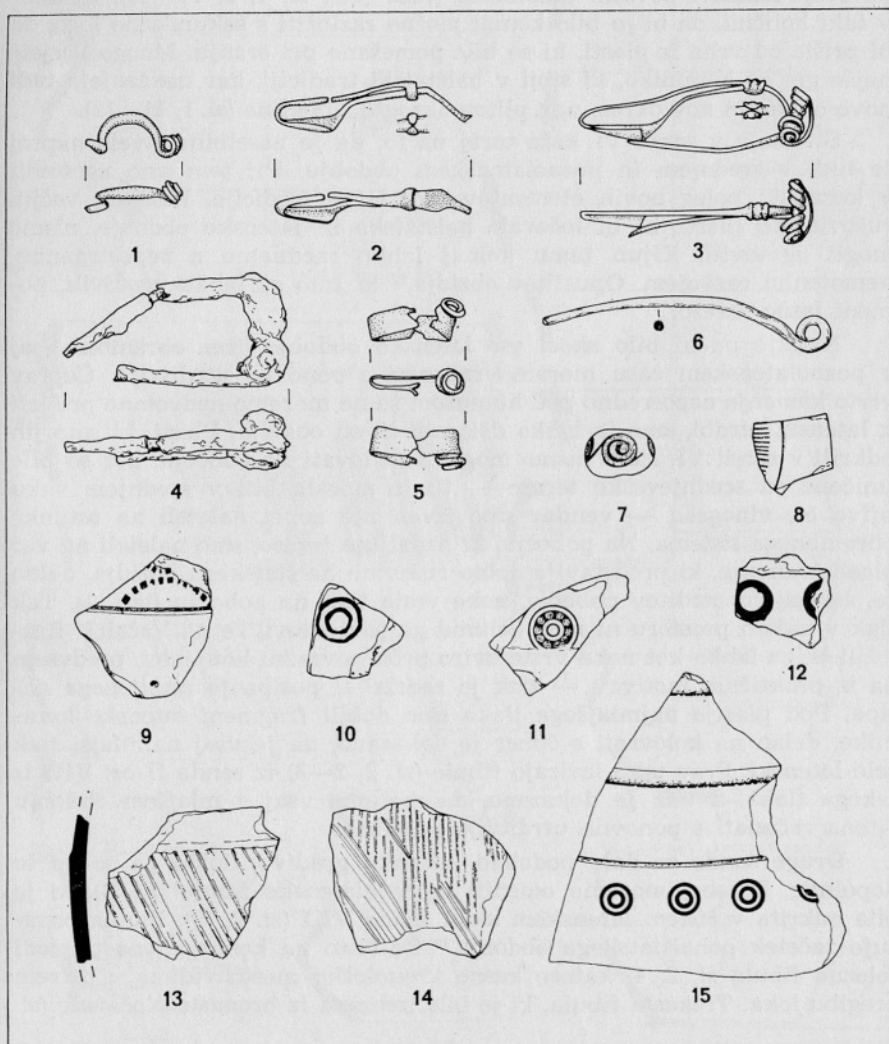
²³ F. v. Tompa v: Treasures of Carniola (1934) 57 ss.

²⁴ Iz Hrastovega izkopavanja je rešil dva bogata grobova R. Ložar, Glasnik Muz. druž. za Slovenijo 18, 1937, 1 ss in 73 ss. Mnogo gradiva je zbral tudi ing. Fedran in zlatar Eberle. Fedranova zbirka je prišla v Narodni muzej, gradivo iz Eberlove zbirke pa delno v Röm.-Germ. Zentralmuseum v Mainzu.

²⁵ Cfr. op. 7.

²⁶ Cfr. op. 8.

izdelavi niso ločili od običajne halštatske keramike. Med njimi so se dobile tudi za ta čas karakteristične oblike (npr. sl. 1, 13). Pozornost vzbujajo fragment z žigosanim ornamentom (sl. 1,10). Le izjemoma se dobi vmes tudi dobro žgana, siva keramika, delana na kolovrat. Šele v nivoju višje nastopa svetlo in črnosiva keramika, delana na kolovrat, pogostejše. Njeno kronološko mesto pa je očitno še pred plastjo, ki je pomešana z žganino.



Sl. 2. Stična, naselje. Različne drobne najdbe
Abb. 2. Stična, Siedlung. Verschiedene Kleinfunde
1—15 = 1/2

Tudi sicer redke z žigosanim in glajenim ornamentom okrašene črepinje sodijo sem (sl. 1, 4—5. 7—8). V zgornjih plasteh pa se dobi poleg gladke keramike, delane na kolovrat, tudi keramika z metličastim in glavničastim ornamentom, slednja je lahko tudi iz grafitirane gline (sl. 1, 1—2). Za negrafitirano keramiko je značilna slaba, lahka, porozna glina z organskimi dodatki (sl. 1, 3. 6; tab. 2, 3—4). Poleg tipične latenske keramike pa nastopa tudi v višjih slojih vedno znova in znova tudi keramika, ki daje po svoji izdelavi povsem halštatski videz (cfr. sl. 1, 9. 11—12), in sicer v taki količini, da bi jo bilo komaj možno razložiti s sekundarno lego, da bi prišla od vrha iz plasti, ki so bile pomešane pri oranju. Mnogo verjetnejše gre za keramiko, ki stoji v halštatski tradiciji, kar nakazujejo tudi nove oblike in nov okras, npr. plitve okrogle izbokline (sl. 1, 11—12).

Situacija v sondi VI kaže torej na to, da je naselbina živela naprej še tudi v srednjem in poznolatskem obdobju. Pri tem smo ugotovili v keramiki poleg novih elementov tudi stare tradicije. Kakšnih večjih ruševinskih plasti, ki bi ločevale halštatsko in latensko obdobje, nismo mogli ugotoviti. Kljub temu komaj lahko računamo z nepretrganim, nemotenim razvojem. Opustitev obzidja,²⁷ ki smo ga lahko ugotovili, pomeni jasno zarezo.

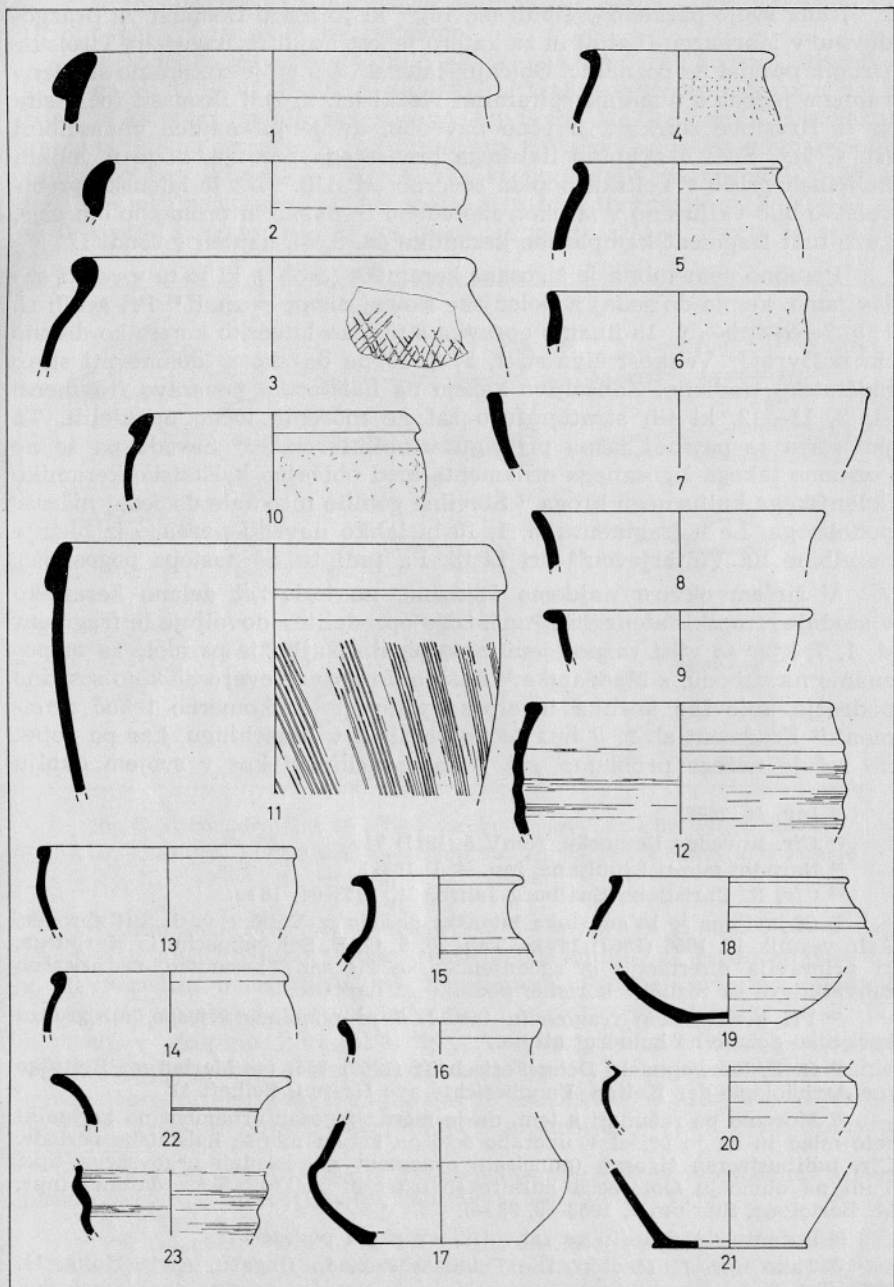
Naselje pa ni bilo skozi vse latensko obdobje brez obrambe. Vsaj v poznolatskem času moramo računati s ponovno utrditvijo. Čeprav vrsto kamenja neposredno pod humusom še ne moremo nedvomno prišteti k latenski utrdbi, smo jo lahko dokazali izven obzidja. Plasti, ki smo jih odkrili v sondi VI, sicer nismo mogli zasledovati na pobočju, ker so bile uničene od srednjeveške terase — tu je morala biti v srednjem veku njiva oz. vinograd — vendar smo izven nje zopet naleteli na ostanke obrambnega sistema. Na pobočju, ki nadaljuje teraso, smo naleteli na več plasti kamenja, ki predstavlja delno ruševine halštatskega obzidja, delno pa zanesljivo utrditev pobočja, neke vrste tlak na pobočju (tab. 3). Tak tlak v našem prostoru ni nov, Schmid ga je ugotovil že na Vačah.²⁸ Razložili bi ga lahko kot neke vrste oviro proti sovražni konjenici, predvsem pa iz praktičnih motivov — tlak je zadrževal posipanje zemljenega nasisa. Pod plastjo najmlajšega tlaka smo dobili fragment latenske keramike, delan na kolovrat, s čimer je dokazano, da je vsaj najmlajši tlak šele latenski. Prav tako izvirajo fibule (sl. 2, 2—3) iz sonde II oz. VIII iz takega tlaka. S tem je dokazano, da moramo vsaj v mlajšem obdobju latena računati s ponovno utrditvijo naselbine.

Druge sonde so dale podobno latensko gradivo, delno pa so ga še dopolnile. Posebej moramo omeniti zgodnjelatensko fibulo (Lt B), ki je bila odkrita v čistem latenskem sloju sonde VIII (sl. 2, 1)). Fibula označuje začetek pahalštatskega obdobja.²⁹ Že čisto na konec latena pa sodi železna fibula sl. 2, 4, katere kasno kronološko mesto vidimo v ostrem pregibu loka. Trakasta fibula, ki je bila izrezana iz bronaste pločevine (sl.

²⁷ Ker imamo neposredno pred obzidjem (izven naselja) srednjeveško teraso, naša interpretacija še ni popolnoma zanesljiva.

²⁸ Cfr. op. 6.

²⁹ Dobro paralelo imamo v Valični vasi: Gabrovec, Arh. vestnik 17, 1966 (1967) 169 ss, Tab. 25, 3.



Sl. 3. Stična, naselje. Latenska keramika
 Abb. 3. Stična, Siedlung. Latènekeramik
 1—21 = 1/4

2, 5) ima svojo paralelo v fibuli (sl. 10),³⁰ ki jo hrani Seminar za prazgodovino v Marburgu (Lahn) in za katero je kot najdišče navedena Tirolska Drugih paralel ne poznamo. Običajni latenski tip pa je nasprotno steklena rumena jagoda s temnimi spiralnimi vložki (sl. 2, 7).³¹ Bronasti ročaj sita je iz Hrastove zbirke z izrečno navedbo, da je bil najden v naselbini (sl. 4, 5).³² Sodi v skupino italskega bronastega posodja, ki je v velikih količinah prišlo v keltska oppida severno od Alp.³³ Da je latensko prebivalstvo bilo vključeno v široko razpredeno trgovsko in prometno omrežje, kaže tudi fragment kampanske keramike (sl. 2, 8), najden v sondi I.

Posebno pomembna je žigosana keramika (tab. 1), ki jo tu v celoti objavljamo, ker jo do sedaj z Dolenjske skoraj nismo poznali.³⁴ Pri kosih sl. 1, 5, 7—8; 2, 9—10. 15 imamo opravka s tipično latensko keramiko delano na kolovrat.³⁵ Velikost žiga sl. 1, 5; 2, 10 pa da skoraj domnevati staro halštatsko tradicijo. Zanesljivo kažejo na halštatsko povezavo fragmenti sl. 2, 11—12, ki jih stratigrafsko žal ne moremo točno opredeliti. Ta povezava je posebej jasna pri žigu v obliki rozete.³⁶ Seveda pa še ne poznamo takega žigosanega ornamenta med običajno halštatsko keramiko dolenjskega kulturnega kroga.³⁷ Številne gomile niso dale do sedaj ničesar podobnega. Le k fragmentu sl. 1, 10 bi lahko navedli paralelo iz bližnje naselbine na Vintarjevcu³⁸ pri Litiji. Pa tudi tu ne nastopa pogostejše.

V širšem okviru najdemo žigosano, na kolovrat delano keramiko v srednjeevropski latenski kulturi. Ožjo opredelitev dovoljuje le fragment sl. 1, 7, kjer so vtisi razporejeni v skupinah. Najbližje paralele za to poznamo na vzhodu, z Madžarske;³⁹ nasprotno pozna severozahodno sosedno področje, celovška kotlina in alpsko področje enakomerno tekoč ornament.⁴⁰ Fragment sl. 2, 9 ima točno paralelo v Manchingu, kar pa zopet ne rešuje našega problema, saj velja manchinski kos v svojem okolju

³⁰ Inv. št. 2676.

³¹ Cfr. še vedno Reinecke, AuhV 5 (1911) 71 s.

³² Narodni muzej Ljubljana, inv. št. P 10711.

³³ Cfr. R. Christlein, Saalburg-Jahrb. 21, 1963-64, 16 ss.

³⁴ Objavljena je le ena taka latenska posoda iz Valične vasi: S. Gabrovec, Arh. vestnik 17, 1966 (1967) 169 ss, Tab. 26, 5. G. F. Schwappachu iz Marburga, ki pripravlja disertacijo iz zgodnjelatenske žigosane keramike, se pristržno zahvaljujeva za različne koristne podatke in napotke.

³⁵ Pri keramičnem fragmentu tab. 1, 7 ni popolnoma jasno, ali gre za keramiko delano na kolovrat ali ne.

³⁶ G. F. Schwappach, Dehn-Festschrift (1969) 255. (= Marburger Beiträge zur Archäologie der Kelten. Fundberichte aus Hessen, Beiheft 1)

³⁷ Moramo pa računati s tem, da je morda žigosan ornament na keramiki zelo mlad in da je prišel v uporabo šele na koncu mlajše halštatske periode. Cfr. tudi ustrezen žigosan (punciran) ornament na čeladah negovskega tipa. Tudi na območju Golasecca kulture so ustrezni žigi mlajšega datuma (npr. M. Bertolone, Sibirium 1, 1953-59, 93 ss).

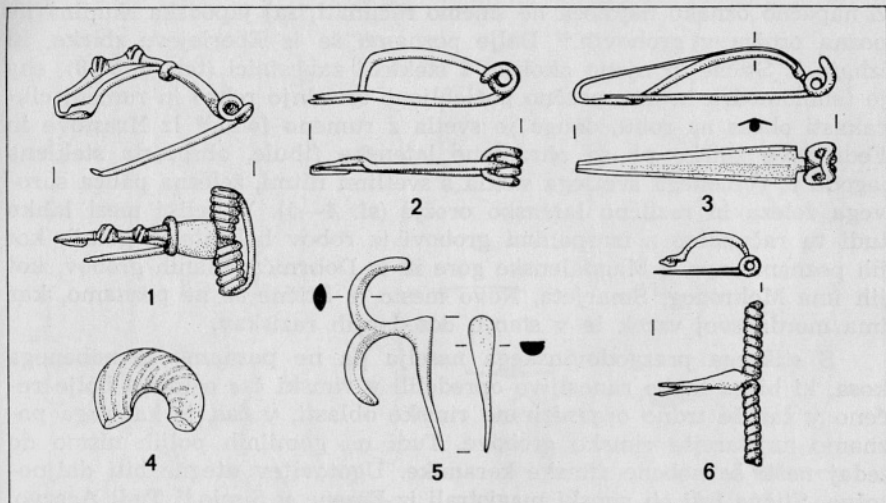
³⁸ Docentu dr. Staretu se zahvaljujema za ta podatek.

³⁹ Tako npr. L. Marton, Die Frühlatènezeit in Ungarn. Arch. Hung. 11, 1933, Taf. 20,4.

⁴⁰ Nekaj keramike z žigosanim ornamentom objavlja G. Mossler, Carinthia I 141, 1951, 119 ss, Abb. 24—25. Poleg tega nama je g. Schwappach dovolil ljubeznivo vpogled v svoje obsežno zbrano gradivo.

— kjer je bilo najdeno na tisoče keramičnih posod — za atipičnega.⁴¹ Drugih paralel za sedaj ne poznamo.

Boljše lahko povežemo ostalo gladko, na kolovrat delano keramiko, ki jo na sl. 3, 7—9. 12—23 podajamo v karakterističnem izboru, z najdbami iz keltskih oppida severno od Alp.⁴² Pri stekleničastih in sodastih posodah imamo opravka z običajnimi tipi.⁴³ Važno pa je, da dobimo poleg njih še oblike (kot sl. 3, 13—14. 17), ki jih oppida ne poznajo in ki so lahko le lokalnega porekla. Ali sodijo sem tudi fragmenti sl. 3, 20—21, ki so iz svetle, izredno trdo žgane gline, ali pa so mlajši, ostaja še odprto.



Sl. 4. Stična. Najdbe iz Hrastove, Fedranove in Eberlejeve zbirke
Abb. 4. Stična. Funde aus den Sammlungen Hrast, Fedran und Eberle
1—6 = 1/2

Gradivo na sl. 1, 3, 6; 2, 13—14; 3, 1—6. 10—11 in tab. 2, 3—6 daje vpogled v negrafitirano, grobo, porozno keramiko, ki je ornamentirana z glavničastim in metličastim ornamentom. Posebej moramo opozoriti na posodo okrašeno s snopi, izvedenimi v glavničasti tehniki (sl. 3, 11), ki sodi v skupino keramike tipa Auerberg in predstavlja najjužovzhodnejši primerek tega keramičnega tipa.⁴⁴ Po svoji kvaliteti lahko lonec dobro primerjamo z najdbami iz salzburškega prostora, kakor jih je pred kratkim objavil M. Hell.⁴⁵ V nasprotju z gladko, na kolovrat

⁴¹ Cfr. V. Pingel, Die glatte Drehscheibenkeramik von Manching (tipkopisna disertacija. Marburg/Lahn 1967) 108 s. Taf. 97, Nr. 1526.

⁴² V. Pingel, o. c.

⁴³ Pri fragmentu tab. 3, 23 gre očitno za čašo, ki je v celoti ohranjena v Rojah pri Moravčah. (Risbe T. Kneza, ki so nam bile ljubeznivo na razpolago ves čas našega dela.)

⁴⁴ Sintetično o keramiki Auerberg tipa G. Ulbert, Der Lorenzberg bei Epfach. Münchner Beitr. z. Vor- u. Frühgesch. 9 (1965) 87 ss.

⁴⁵ M. Hell, Arch. Austriaca 34, 1963, 32 ss.

delano keramiko, ki v veliki meri pripada gotovo še v srednjelatensko obdobje, označuje ta skupina poznolatsko obdobje in njegov konec.

Le malo poznamo grobne najdbe, ki ustrezajo latenskemu horizontu stiške naselbine. Iz izkopavanj vojvodinje Mecklenburške ne poznamo nobenih latenskih najdb. F. Tompa pravi v avkcijskem katalogu *Treasures of Carniola*: »La Tène material was practically absent«. ⁴⁶ Narodni muzej pa hrani v svoji fototeki fotografije latenskega orožja in fibul »iz gomile II v Šentvidu pri Stični« (tab. 4). Kje se danes fotografirano gradivo nahaja, nismo mogli več ugotoviti. ⁴⁷ Izredno zanimivo je, da imajo fibule svoje najbližje paralele na japonskem področju, npr. v Vinici. ⁴⁸ Z napačno oznako najdišča ne smemo računati, saj japonska skupina ne pozna orožja v grobovih. ⁴⁹ Dalje poznamo še iz Eberlejeve zbirke, ki izhaja iz Stične in njene okolice, 2 stekleni zapestnici (tab. 2, 7, 8), ena je temnomodra in ima prečno nažlebljeno osrednjo rebro in rumeni cikcakasti okras na robu, druga je svetla z rumeno folio. ⁵⁰ Iz Hrastove in Fedranove zbirke pa so ohranjene latenske fibule, obročasta steklena jagoda iz rumenega svetlega stekla s svetlimi nitmi, železna palica surovega železa in različno latensko orožje (sl. 4—5). V veliki meri lahko tudi tu računamo z izropanimi grobovi iz robov halštatskih gomil, kot jih poznamo npr. z Magdalske gore in iz Dobrnica. Planih grobov, kot jih ima Mokronog, Šmarjeta, Novo mesto iz Stične še ne poznamo, kar ima morda svoj vzrok le v stanju dosedanjih raziskav.

S stiškega prazgodovinskega naselja pa ne poznamo še nobenega kosa, ki bi ga lahko zanesljivo opredelili v rimski čas oziroma bolje rečeno v čas že trdno organizirane rimske oblasti, v čas, iz katerega poznamo najstarejše rimske grobove. Tudi na gomilnih poljih nismo do sedaj našli še nobene rimske keramike. Ugotovitev utegne biti daljnosežna. Stična leži ob rimski magistrali iz Emone v Siscio. ⁵¹ Tudi Acervo, rimska cestna postaja, ⁵² je v bližini. Acervo stavljajo običajno v okolico Ivančne gorice in ga spravljajo v zvezo z najdbo miljnikov. Prvi je bil

⁴⁶ F. Tompa, o. c. 59.

⁴⁷ Najdbe niso prišle z ostalimi stišskimi najdbami, ki jih je izkopala vojvodinja Mecklenburška, v Peabody Museum. Po ljubeznivem sporočilu prof. dr. H. Henckna. Prav tako jih ni v Narodnem muzeju v Ljubljani.

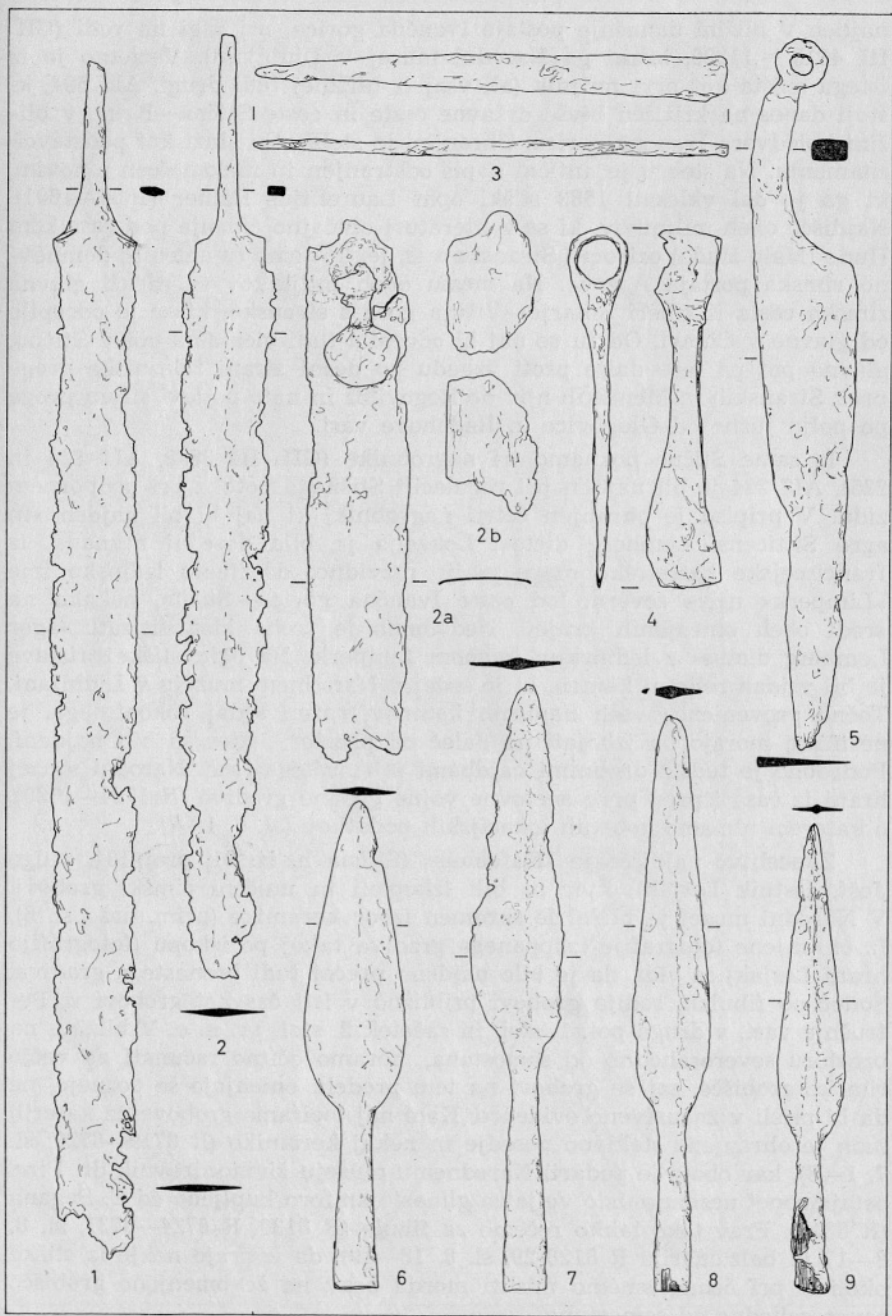
⁴⁸ E. Vogt v *Treasures of Carniola* (1934) 47 ss in S. Gabrovec, *Arh. vestnik* 17, 1966 (1967) 185 ss.

⁴⁹ Japonske fibule se dobe tudi drugod izven japonskega področja. Npr. v Valični vasi (S. Gabrovec, *Arh. vestnik* 17, 1966 [1967] 169 ss, tab. 25,9), v Novem mestu (T. Knez, *Arh. vestnik* 17, 1966 [1967] 391 ss, tab. 7,1), v Šmarjeti (H. Müller-Karpe, *Carinthia* I 141, 1951, 674 s. Abb. 18,2). En primerek je bil najden tudi na Koroškem (H. Dolenz, *Carinthia* I 147, 1957, 47, Abb. 3) in morda v Tuh. dolini (S. Gabrovec, *Kamniški zbornik* 10, 1965, 103, tab. 11,3).

⁵⁰ Za zapestnici cfr. T. E. Haevernick, *Die Glasarmringe und Ringperlen der Mittel- und Spätlatènezeit auf dem europäischen Festland* (1960). Skupina 8 d in 7 a.

⁵¹ Cfr. A. v. Premenstein, S. Rutar, *Römische Strassen und Befestigungen in Krain* (1899).

⁵² A. v. Premenstein, S. Rutar, o. c. 20 ss. A. Müllner, *Emona* (1879) 24. 95. 264 s. S. Rutar, *Mitt. d. Zentr. Komm. NF.* 18, 1892, 204. *Črnologar*, *Mitt. d. Zentr. Komm. NF.* 25, 1899, 150 in *Izvestja* 5, 1895, 130. Rutar, *Izvestja* 9, 1899, 46. *Pečnik*, *Izvestja* 14, 1904, 142.



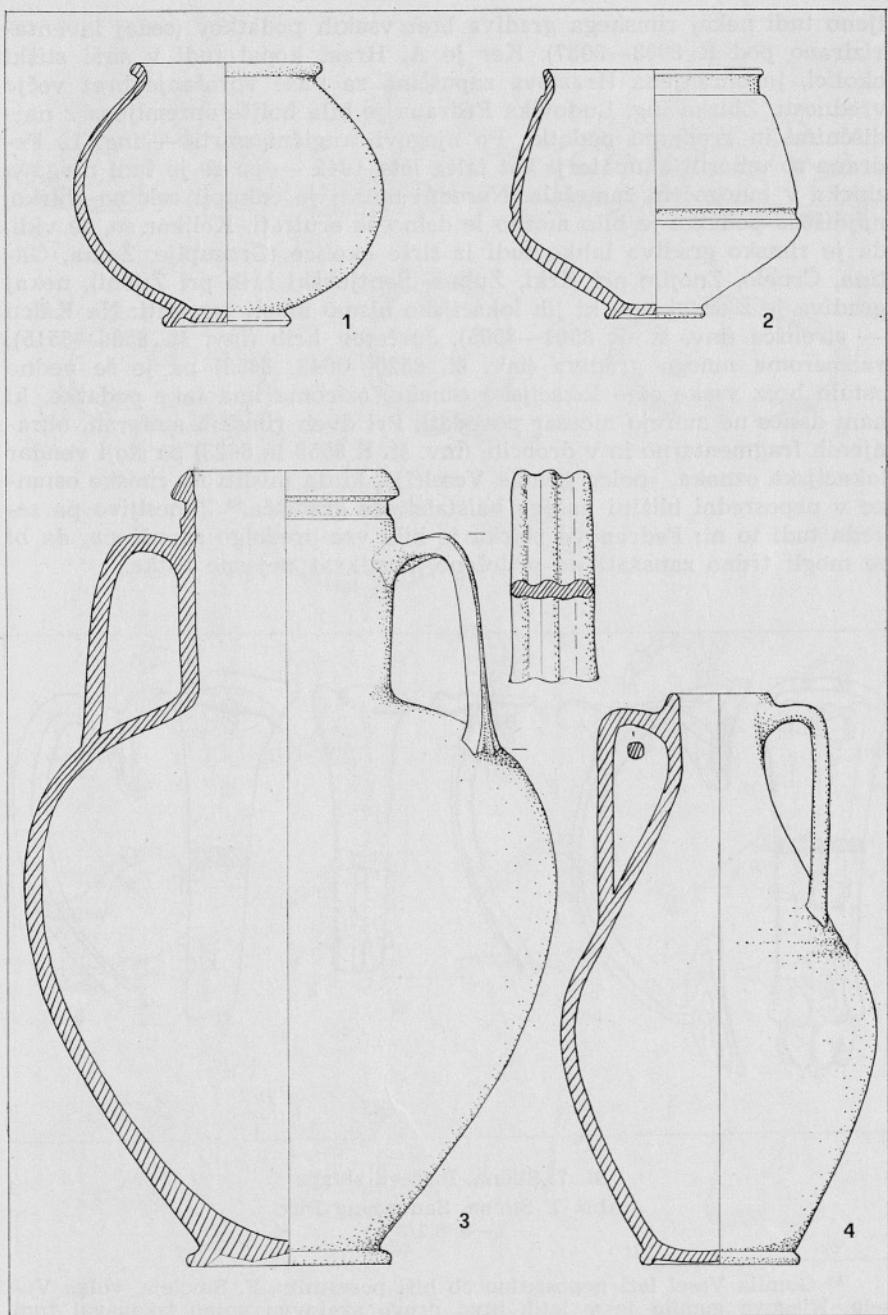
Sl. 5. Stična. Najdbe iz Hrastove in Fedranove zbirke
 Abb. 5. Stična. Funde aus den Sammlungen Hrast und Fedran
 1—9 = 1/4

najden v bližini današnje postaje Ivančna gorica, pri žagi na vodi (CIL III 4616 = 11322, hrani ga Narodni muzej v Ljubljani). Verjetno je iz istega mesta kot prvi miljnik (ali vsaj iz bližine) tudi drugi, AIJ 594, ki stoji danes na križišču bivše državne ceste in ceste Stična—Krka, v bližini kolodvora Ivančna gorica. Ohranjen je steber, ki služi kot podstavek znamenju. Na stebru je antični napis odstranjen in nadomeščen z novim, ki ga je dal vklesati 1583 stiški opat Laurentius Rainer (1580—1601). Najdišče obeh miljnikov, ki se v literaturi običajno omenja pod zaselkom Hudo (Malo Hudo) oziroma Stranska vas, je, kot smo že omenili, domnevno rimska postaja Acervo. Na mestu obeh miljnikov se združi glavna rimska cesta iz smeri Šmarje—Višnja gora s stransko, ki se je odcepila od glavne v Cikavi. Od tu se naj bi odcepila tudi vicinalna pot v Stično, glavna pot pa teče dalje proti vzhodu po desni strani železniške proge prek Stranskih in Meniških njiv do Rogovilca in nato po levi strani proge po polju južno od Glogovice in Radohove vasi.

Iz same Stične poznamo tri nagrobnike (CIL III 3898, AIJ 224 in 225). AIJ 224 je bil najden pri regulaciji Stiškega potoka pri podpornem zidu. V pripisu je ohranjen četrti nagrobnik, ki naj bi bil najden »in agro Sitticensi Lemberg dicto«. Lokacija je bila dosedaj neznana, iz franciscejske katastrske mape pa je razvidno, da imajo ledinsko ime »Limperk« njive severno od ceste Ivančna gorica—Stična, nekako na sredi obeh omenjenih krajev. Nedvomno je treba identificirati »ager Lemberg dictus« z ledinskim imenom Limperk. Na oglu stiške pristave je bil vzdian reliefni kamen, ki je sedaj v Narodnem muzeju v Ljubljani. Točna provenienca vseh napisnih kamnov, razen sedaj rokopisnega, je neznana, morajo pa izhajati ne daleč od prostora, kjer so bili najdeni. Podrobno je tudi z drobnimi najdbami iz rimskega časa. Narodni muzej hrani iz časa izpred prve svetovne vojne grobno gradivo (R 1724—1730), o katerem nimamo nobenih lokacijskih podatkov (sl. 8, 1—7).

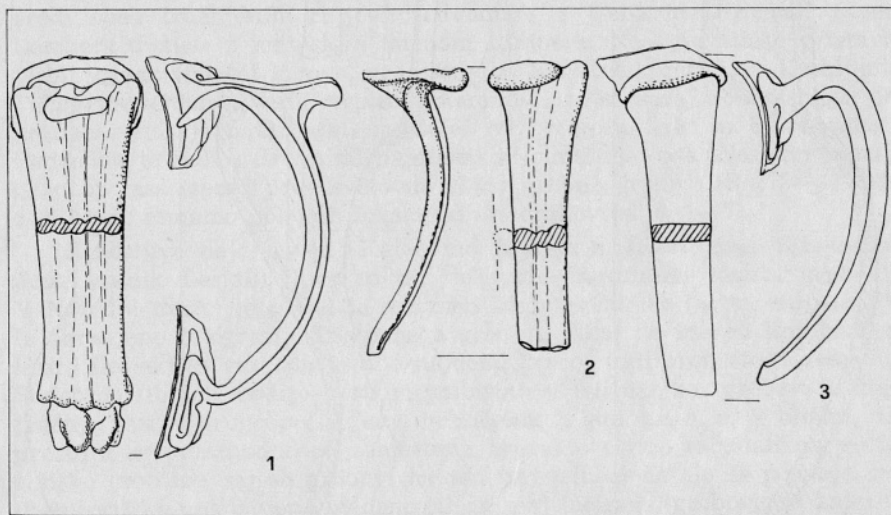
Zanesljivo najdišče je »Kafehaus« (Stična h. št. 81, prej 104, vulgo Jošt, lastnik Lesjak), kjer so bili izkopani in uničeni rimski grobovi. V Narodni muzej je prišel le skromen izbor keramike (prim. našo sl. 6). Iz ohranjene fotografije izkopenega gradiva takoj po izkopu (fotografijo hrani Lesjak) se vidi, da je bilo najdeno precej tudi bronastega gradiva. Sodeč po fibulah, sodijo grobovi približno v isti čas kot grobovi iz Petrušnje vasi, v drugo pol. 1. stol. in začetek 2. stol. pr. n. e. V bližini, na prostoru severozahodno od samostana, moramo očitno računati na večje rimsko grobišče, saj se grobovi na tem predelu omenjajo še pozneje, ne da bi prišli v znanstveno evidenco. Kam naj lociramo grobove, iz katerih nam je ohranjeno stekleno posodje in nekaj keramike (R 8719—8723, sl. 7, 1—3), kar oboje je podaril Narodnemu muzeju živinozdravnik dr. Pirc, ostaja zopet neznano. Isto velja za glinasto amforo kupljeno od E. Pegana (R 8318). Prav tako lahko rečemo za fibule (R 8130, R 8724—8731, sl. 8, 8—17 in balzamarija R 8128—29, sl. 8, 18—19), da izvirajo nekje iz stiške okolice, pri čemer smemo misliti morda prav na že omenjeno grobišče severozahodno od samostana.

Še težje je z ostanki Hrastove in Fedranove rimske zbirke, ki je prišla v Narodni muzej. Iz Hrastove zapuščine je bilo 1. 4. 1948 odkup-



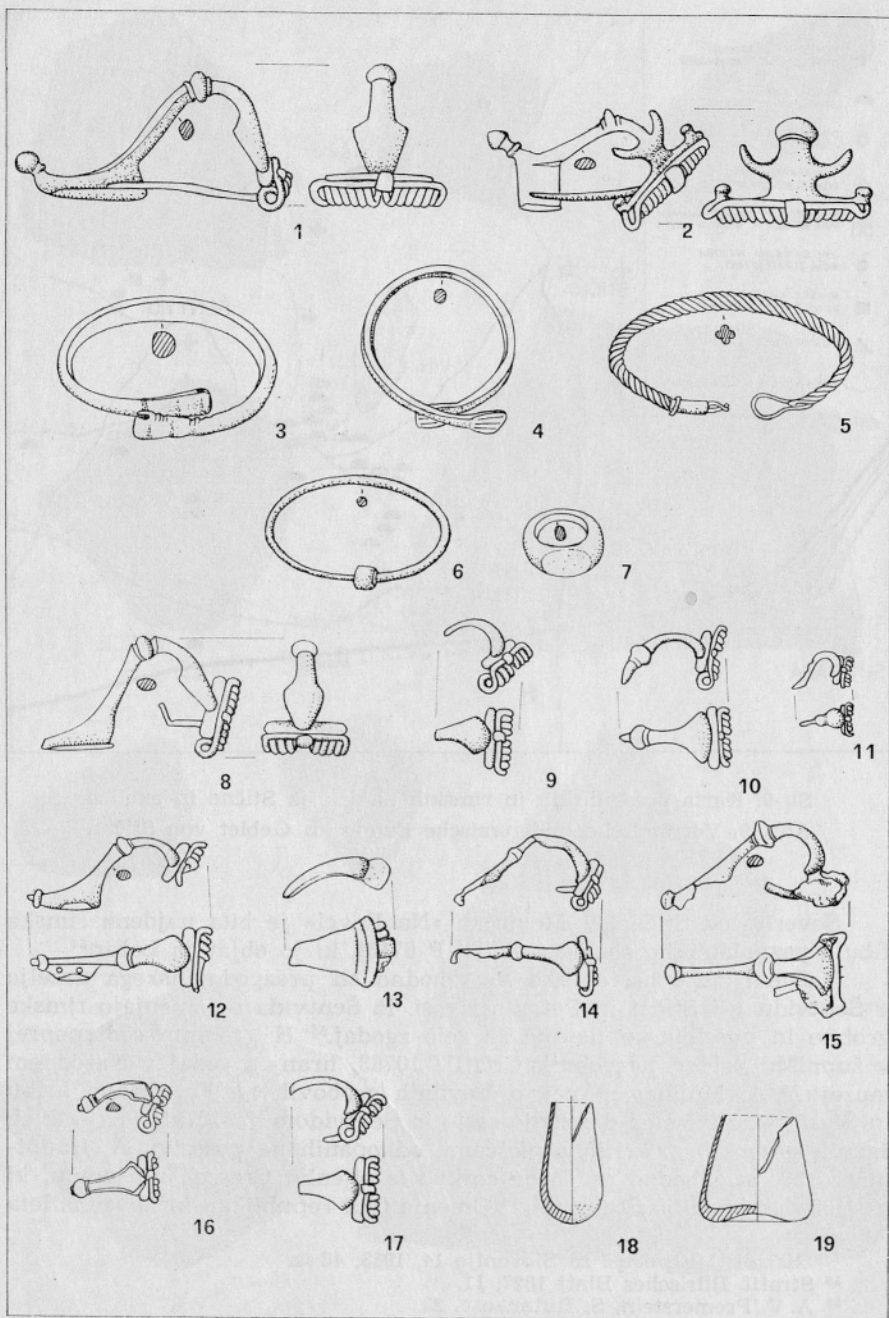
Sl. 6. Stična, »Kafehaus«. Najdbe iz uničenih grobov
 Abb. 6. Stična, »Kafehaus«. Funde aus zerstörten Gräbern
 1—4 = 1/4

ljeno tudi nekaj rimskega gradiva brez vsakih podatkov (sedaj inventarizirano pod R 8003—8037). Ker je A. Hrast kopal tudi v širši stiški okolici, je ohranjena Hrastova zapuščina za naše vprašanje brez večje vrednosti. Zbirka ing. Ludovika Fedrana je bila boljše opremljena z najdiščinimi in grobnimi podatki. Po njegovi tragični smrti — ing. L. Fedrana so umorili okupatorji kot talca leta 1942 — pa se je tudi njegova zbirka v mnogočem zamešala. Narodni muzej je odkupil celotno zbirko, najdiščne podatke je bilo možno le delno še eruirati. Kolikor so, se vidi, da je rimsko gradivo lahko tudi iz širše okolice (Grosuplje, Žalna, Gatina, Črnolo, Znojile pri Krki, Žubna, Šentjurški hrib pri Žubni), nekaj gradiva je z oznakami, ki jih lokacijsko nismo mogli razrešiti: Na Kalcu — strelišče (inv. št. R 8501—8505), Jurčetov hrib (inv. št. 8506—8515); razmeroma mnogo gradiva (inv. št. 8520—8642, 8653) pa je še vedno ostalo brez vsake ožje lokacijske oznake, oziroma ima take podatke, ki nam danes ne morejo ničesar povedati. Pri dveh rimskih amforah, ohranjenih fragmentarno in v drobcih, (inv. št. R 8558 in 8623) pa stoji vendar lokacijska oznaka, »poleg gomile Vesel(?)«, ki da misliti na rimske ostanke v neposredni bližini našega halštatskega gradišča.⁵³ Zanesljivo pa seveda tudi to ni; Fedranova zbirka je bila vse predolgo zapuščena, da bi se mogli trdno zanašati na priložene, dostikrat nejasne listke.

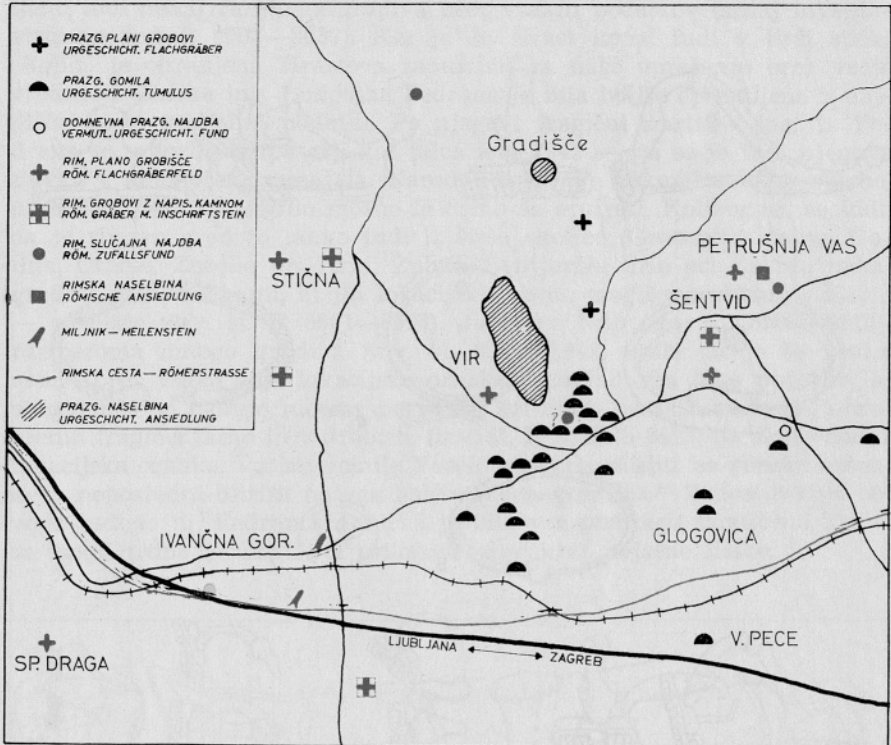


Sl. 7. Stična, Pirčeva zbirka
Abb. 7. Stična, Sammlung Pirc
1—3 = 1/2

⁵³ Gomila Vesel leži neposredno ob hiši posestnika F. Smoleja, vulgo Vesela. Njegovo gomilo je v letih pred drugo svetovno vojno izkopal tudi R. Ložar. Iz nje omenja tudi »srednjeveške« črepinje (Glasnik Muz. druš. za Slovenijo 20, 1939, 187). Veselova gomila sodi v zelo številno skupino gomil, ki leže jugovzhodno od naselbine.



Sl. 8. Stična. Najdbe iz grobov
 Abb. 8. Stična. Funde aus Gräbern
 1—19 = 1/2



Sl. 9. Karta predrimskih in rimskih najdišč iz Stične in okolice
 Abb. 9. Vorrömische und römische Funde im Gebiet von Stična

Severno od Stične, v Mekinjah »Na Ilovci« je bila najdena rimska fibula poznolatske sheme (inv. št. P 6713), ki jo objavlja Ložar.⁵⁴

Važne rimske postojanke so vzhodno od prazgodovinskega naselja v Šentvidu pri Stični in Petrušnji vasi. Iz Šentvida se omenjajo rimske grobne in naselbinske najdbe že zelo zgodaj.⁵⁵ H grobnim sodi poprej v župnišču vzdian nagrobnik CIL III 10783, hranjen sedaj v Narodnem muzeju.⁵⁶ A. Müllner poroča o številnih grobovih na Farovškem hribu in Škufčevi njivi med današnjo cesto in Šentvidom.⁵⁷ S. Rutar pa o dveh žganih grobovih, pokritih s ploščami, odkopanih na posestvu A. Hauptmana, 300 m zahodno od farne cerkve (z oljenko Cresce), na terenu, ki ga ljudstvo imenuje Štajngrob.⁵⁸ Omenja tudi republikanski novc iz leta

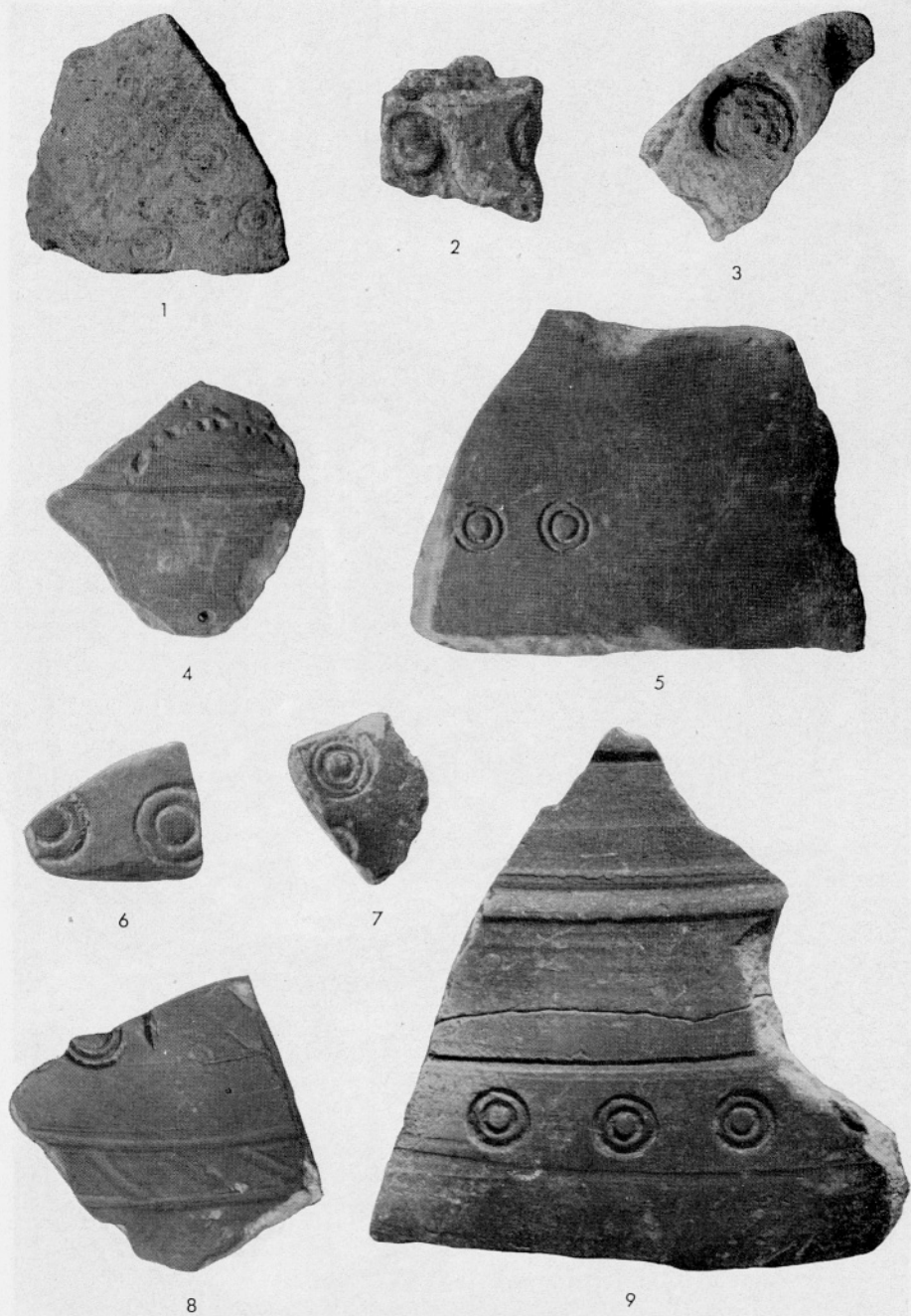
⁵⁴ Glasnik Muz. druš. za Slovenijo 14, 1933, 48 ss.

⁵⁵ Stratil, Illirisches Blatt 1827, 11.

⁵⁶ A. V. Premerstein, S. Rutar, o. c. 23.

⁵⁷ Emona (1879) 93.

⁵⁸ Mitt. d. Zentr. Komm. NF. 18, 1892, 204. Cfr. tudi F. v. Hochstetter, Mitt. d. Anthr. Ges. Wien 9, 1879, 72.



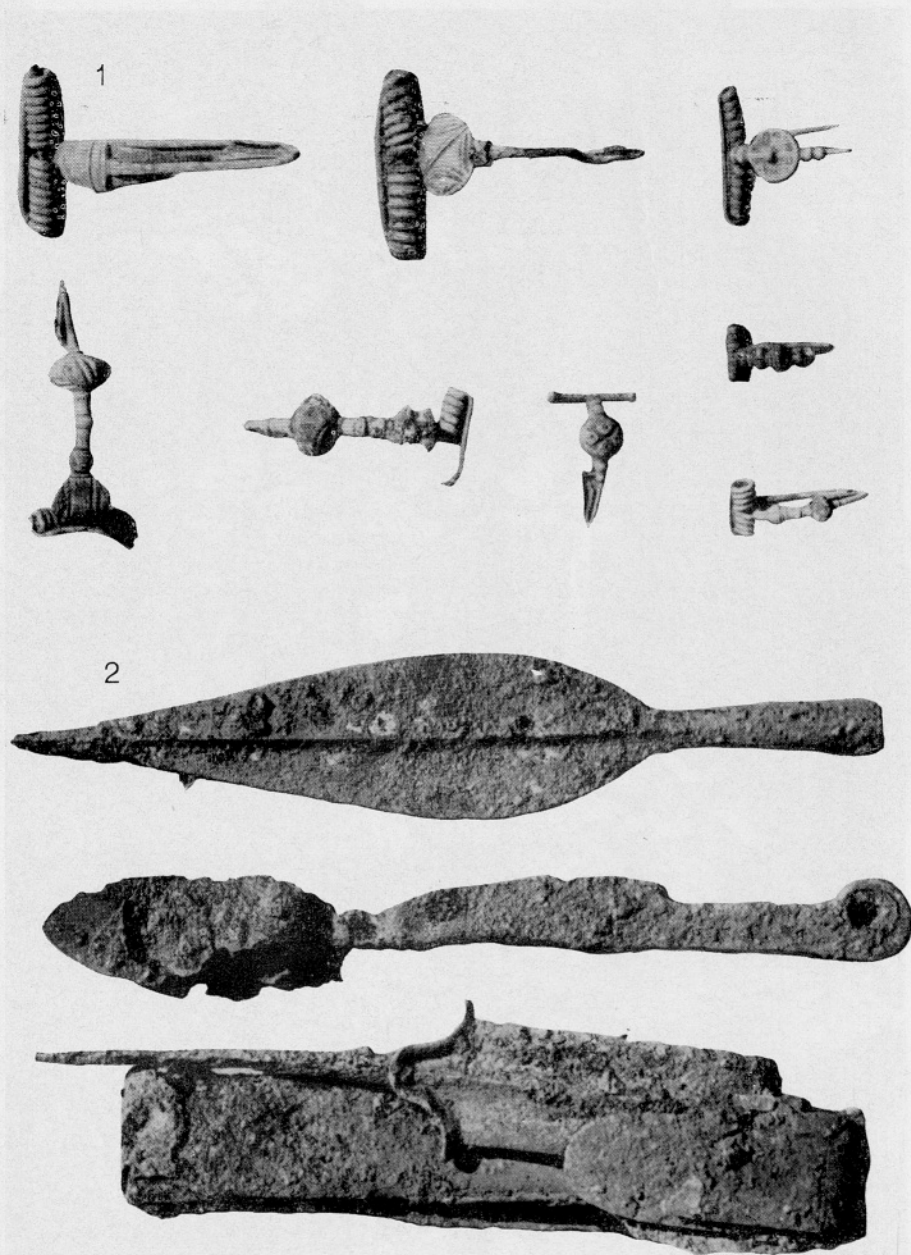
Stična, naselje. Halštatska in latenska keramika z žigosanim ornamentom
 Stična, Siedlung. Hallstatt- und Latènekeramik mit Stempelzier
 1—9 = 1/1



Stična. 1—6 naselje. Latenska keramika, od tega 1-2 iz grafitirane gline,
 7-8 stekleni zapestnici iz zbirke Eberle
 Stična. 1—6 Siedlung. Latènekeraamik, davon 1-2 aus Graphitton,
 7-8 Glasringe aus der Sammlung Eberle
 1—6 = 3/4, 7—8 = 1/1



Stična, naselje. Tlak v sondi VI
Stična, Siedlung Schnitt VI. Hangpflasterung



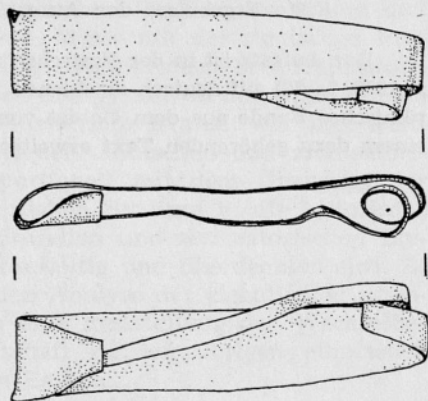
Stična, Gomila II. Najdbe iz mecklenburške zbirke
Stična, Tumulus II. Fundstücke aus den Untersuchungen der Herzogin
von Mecklenburg
Brez merila — Ohne Maßstab

100 pr. n. e. (*triumvir monetalis M. Frurius Philus*). Keltski stater in razne rimske novce omenja tudi Müllner. Po J. Kastelicu se dobe rimski ostanki tudi v vinogradu F. Skubica (vulgo Kutnarja) nad hišo Kastelčevih (vulgo Vrežgovih) v smeri proti Petrušnji vasi. Tudi J. Pečnik⁵⁹ govori o mnogih rimskih žganih grobovih iz 2. stol. n. e. O naselbinskih najdbah se poroča na Anžlovem posestvu; 2. 11. 1910 je bila tam odkrita ženska glava iz belega marmorja, novec Konstancija II in sledovi hipokavsta.⁶⁰ Prav tako se omenjajo fragmenti rimske keramike in mozaičnih kock na bližnjem Golem vrhu.⁶¹

Celotno gradivo iz Petrušnje vasi je sedaj objavil in obdelal P. Petru⁶² (s skico najdišča). Prva nekropola leži na Dremljevem posestvu (po domače Resnik), druga nekropola (odkrit je bil en grob) pa leži na posestvu A. Venclja, Petrušnja vas 32. Skupaj je bilo odkritih 10 grobov, ki jih Petru opredeljuje v prvo stoletje (najstarejša že v avgustejsko-tiberianski čas), dva pa segata v drugo polovico drugega stoletja.

Zahodno od prazgodovinskega naselja poznamo rimske ostanke najbliže na Viru. J. Perne je izkopal na svojem posestvu balzamarij in drobno posodo, očitno ostanke iz groba, ki jih P. Petru in V. Šribar datirata v četrto stoletje n. e.,⁶³ torej nimajo nikake dokazne moči za tezo, da bi naselbina po rimski zasedbi živela še naprej.

Iz bližine Ivančne gorice, kjer sta bila najdena oba miljnika, moramo omeniti še Spodnjo Drago, kjer so pri kopanju apnene jame spomladi 1947 našli fragmente rimske keramike: amfore in loncev (R 8038—8040), in Mrzlo polje, odkoder hrani Narodni muzej iz Hrastove zapuščine odlomek reliefnega polja rimskega nagrobnika (R 8035). Še dalje v smeri proti Krki je najvažnejša rimska postojanka Malo Črnelo,⁶⁴ kjer je Na-



Sl. 10. »Tirolska«. Zbirka Prazgodovinskega seminarja v Marburgu na Lahni
Abb. 10. »Tirol«. Sammlung des Seminars für Vorgeschichte Marburg/L.

1/1

⁵⁹ Izvestja 14, 1904, 29.

⁶⁰ R. Mantuani, Poročilo deželnega muzeja 1909-10, 3; isti, Carniola 2, 1911, 132 in 136. Mitt. d. Zentr. Komm. NF. 11, 1912, 282.

⁶¹ F. v. Andrian-Werburg, Mitt. d. Anthr. Ges. Wien 28, 1898 (29).

⁶² Razprave SAZU 6, 1969, 30 ss.

⁶³ P. Petru, V. Šribar, Arh. vestnik 7, 1958, 298.

⁶⁴ Poročilo Deželnega muzeja 1909-10, 3. R. Mantuani, Carniola 2, 1911, 129. R. Ložar, Glasnik Muz. druž. za Slovenijo 16, 1935, 97 ss.

rodni muzej izkopal že pred prvo svetovno vojno 8 rimskih grobov na posestvu Škufca, p. d. Bleka. Iz iste nekropole izvira tudi znamenita reliefna steklena čaša z upodobitvijo bogov, ki jo je objavil Ložar.

Namenoma smo natančno prikazali Stično in okolico v rimskem času. Pridobljena podoba govori zgovorno. Neposredna okolica prazgodovinskega naselja (Petrušnja vas, Stična severozahodno nad samostanom) izkazuje gradivo, ki sega zanesljivo v prvo stol. n. e., delno celo že v avgustejsko-tiberianski čas, kot je to ugotovil za dva grobova iz Petrušnje vasi P. Petru. V prvem stoletju je prav tako že tekla neposredno v bližini starega prazgodovinskega naselja rimska cesta. Pri takem položaju bi nedvomno smeli pričakovati tipično rimsko gradivo tudi na naši prazgodovinski postojanki, če bi naselbina v rimskem času živela v večjem obsegu še naprej. Ker smo v notranjosti kopali še razmeroma malo, ugotovitev še ni dokončna. Vsekakor pa lahko že danes z veliko verjetnostjo tvegamo trditev, da je bila prazgodovinska naselbina, ki je živela skozi vse halštatsko in latensko obdobje, na začetku rimske zasedbe oziroma takoj po izvedbi rimske oblasti na našem prostoru opuščena. Ali je naša ugotovitev le lokalnega značaja, ali pa moramo računati z načrtno selitvijo prebivalstva ob rimski zasedbi, pa so že vprašanja, ki jih lahko rešimo le s širšimi načrtnimi raziskavami.

ZUSAMMENFASSUNG

Zur latènezeitlichen Besiedlung Unterkrains

Erste Ergebnisse der Ausgrabungen im Ringwall von Stična

Der Aufsatz ist in der Festschrift Dehn (Fundberichte aus Hessen, Beiheft 1, 1969, 7—20) auf deutsch erschienen. Die vorliegende Fassung ist durch 3 Abb. römischer Funde aus dem Gebiet von Stična, eine Karte der Fundstellen und einem dazu gehörenden Text erweitert.