

## ŠMARTNO PRI CERKLJAH NA GORENJSKEM POZNOANTIČNE IN ZGODNJESREDNJEVEŠKE NAJDBE

ANDREJ VALIČ

*Gorenjski muzej, Kranj*

Dva kilometra vzhodno od Cerkelj na Gorenjskem je v ravninski vasi pod obronki Krvavca v središču vasi podružnična cerkev sv. Martina.<sup>1</sup> Postavljena je na umetno zvišanem prostoru<sup>2</sup> in obdana s cerkvenim zidom. Orientirana je v smeri jug—sever. Cerkev je bila zadnjč prezidana leta 1742 v baročnem slogu.<sup>3</sup> Historični viri<sup>4</sup> omenjajo, da je bila v tej vasi prvotna cerkljanska prafara, kajti prvi župnik Richerus v Cerkljah (prvotno so se imenovale Trnovlje) se že omenja med leti 1147 in 1154, kjer je takrat že sedež župnije. Ta je bila do leta 1751 podrejena oglejskemu patriarhu, ki jo je inkorporiral med leti 1350 in 1356 v lesovskemu samostanu.

Ni naključje, da smo leta 1968 poskusno sondirali v okolju sakralne arhitekture, ker obstajajo že pisane starejše omembe najdb okostij izven cerkvenega zidu, na jugovzhodni strani, na sadnem vrtu.<sup>5</sup> S sondami na zahodni strani ladje (glej sl. 1: situacijski načrt — zid B) je bil odkrit delno ohranjen tloris sakralnega objekta, ki pa žal s svojo najznačilnej-

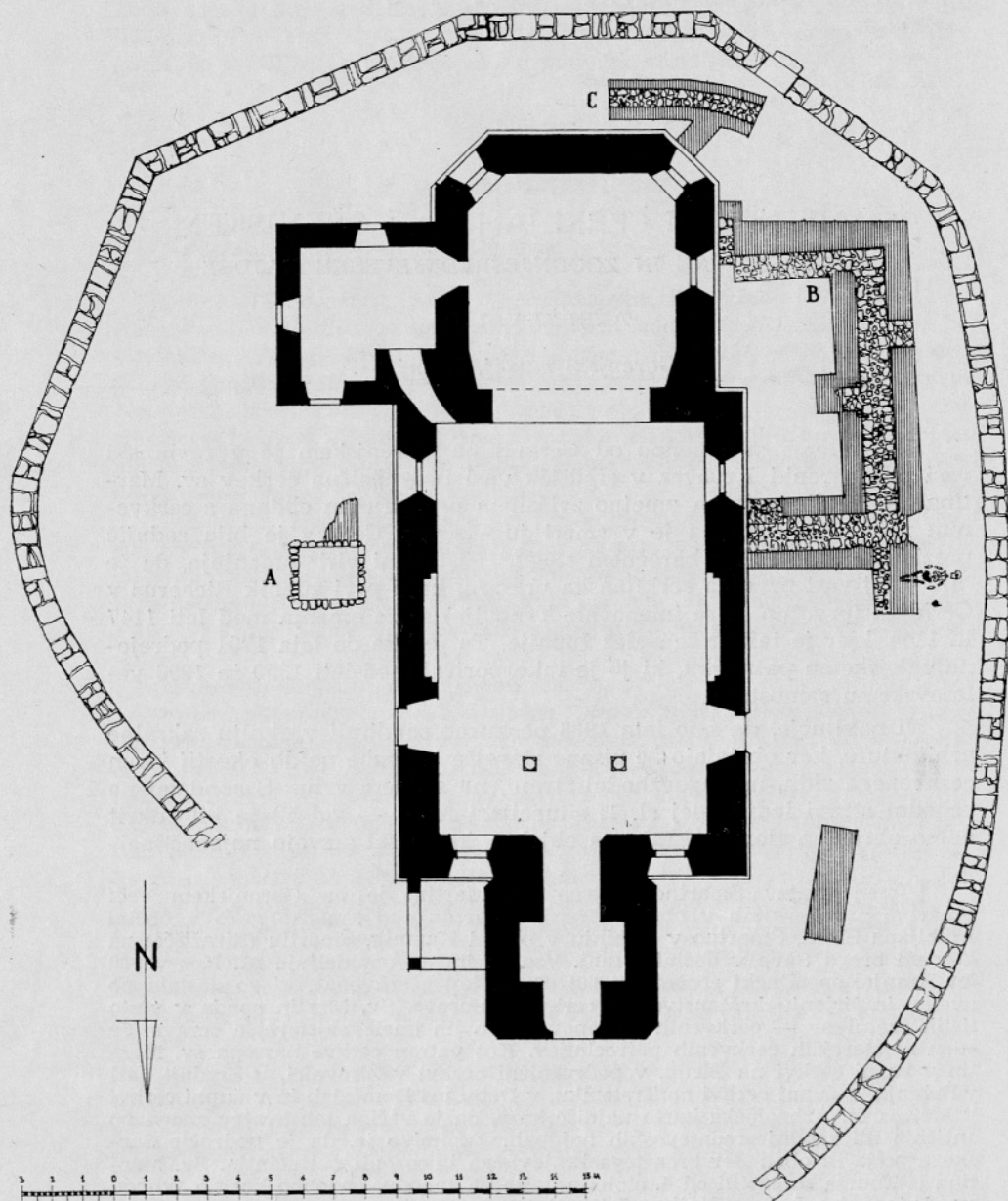
<sup>1</sup> Imen krajev Šmartno (patron sv. Martin) je na Gorenjskem več: Šmartno pri Cerkljah v občini Kranj, Šmartno pod Šmarno goro v občini Ljubljana Šiška, Šmartno v Tuhinju v občini Kamnik, Šmartin (Stražišče) na desnem bregu Save v občini Kranj. Vsa ta imena opredeljuje M. Kos v 900 let Kranja, spominski zbornik (1960) 62, 63 kot »cerkvena«, ki so nastala po uvedbi in širjenju krščanstva ter cerkvene uprave. Sv. Martin spada v vrsto tistih svetnikov — cerkvenih patronov, ki so jih imele najstarejše cerkve. Je eden najstarejših cerkvenih patrocinijev. Kot patron cerkve nastopa sv. Martin v župni cerkvi na Bledu, v podružnični cerkvi v Žirovnici, v Srednji vasi v Bohinju, v župni cerkvi na Trsteniku, v Dobu pri Domžalah in v župni cerkvi v Moravčah. Arheološka karta najdišč kaže, da je večina teh krajev znana po antičnih ali zgodnj srednjeveških najdbah. Zanimivo je, da je področje Sorškega polja in obeh Sor brez tega krajevnega imena ali patrocinija. Sv. Martina iz Toursa so častili od 4. stoletja dalje na zahodu, podobno kot na vzhodu sv. Antona (po Letu svetnikov I [1968] 41).

<sup>2</sup> V neposredni bližini cerkve, na vzhodni strani teče potok Pšata, ki ima hudourniško narav in pogosto poplavlja področje.

<sup>3</sup> KLDB (1937) 236.

<sup>4</sup> F. Kos, Gradivo 4 (1920) 246.

<sup>5</sup> I. Lavrenčič, Zgodovina cerkljanske fare (1890) 57. V njej omenja, da je Blaž Hubad leta 1880 izkopal na svojem vrtu okostja.



Sl. 1. Šmartno pri Cerkljah na Gorenjskem. Načrt izkopavanj ob cerkvi sv. Martina

Abb. 1. Šmartno bei Cerklje in Gorenjsko (Oberkrain). Plan der Ausgrabungen bei der Kirche des Hl. Martin

šo obliko, po kateri bi ga bilo mogoče točneje opredeljevati, sega pod obstoječi tlak v cerkvi. Do sedaj znani elementi, ki dokazujejo kasno antično obdobje, so: sestava in tehnika zidave (T. 1: 1),<sup>6</sup> značilna najdba črnih in belih mozaičnih kamenčkov<sup>7</sup> in opečnati tlak (kvadrovci velikosti 3,0 × 4,0 cm, viš. 3,0 cm), ki je enak odkritemu v Emoni na sedanjem Jakopičevem vrtu<sup>8</sup> in ga časovno opredeljujejo v konec 4. stoletja. Spremno delno ohranjeno gradivo sestavljajo v tem delu predvsem keramični fragmenti (T. 1: 3—10) in strelice (T. 2: 11, 12), ki kažejo splošen tipološki okvir. Najstarejši je fragmentarno ohranjen del vrčka (T. 1: 3), kar izpričuje njegova barva, keramografski sestav in tehnika izdelave. Po teh znakih ga pripisujemo zgodnjeantičnemu obdobju, po zemljepisnem izvoru pa spada v severnoitalsko območje; torej importirano blago. Njegov časovni okvir je opredeljen z najbližjim grobiščem v Bobovku pri Kranju<sup>9</sup> in v Emoni.<sup>10</sup>

Mlajše, kasnoantično obdobje označuje keramika, najdena v sipu (T. 1: 4—8), ki po svoji grobi izdelavi, debelini, sestavi gline in profilih, predvsem po metličastem okrasku na zunanji površini, ki nastopa v retardirani okrasitvi in predstavlja ostanek tradicije domorodnega romanskega prebivalstva.<sup>11</sup> Velikost in oblika posod do sedaj ni znana, čeprav lahko delno po profilih ugotovljamo okroglasto obliko z nazven zavihanim ustjem. Podoben primer je posoda, ki so jo odkrili v skeletnem grobu kasnoantičnega grobišča v Frauenbergu pri Leibnitzu na avstrijskem Štajerskem.<sup>12</sup> Časovno najmlajša elementa sta fragmenta keramike, okrašena z enojno (T. 1: 10) in dvojno (T. 1: 9) valovnico. Značilen okras,<sup>13</sup> sestava gline in groba izdelava kaže pripadnost v čas obstoja staroslovanskega grobišča, ki je bilo odkrito na vzhodni strani ladje (glej sl. 1: situacijski načrt — A).

#### OPIS NAJDB

Grobnica (T. 1: 2) je zidana iz večjih lomljenecov z dobro apneno malto. Stene grobnice so v notranjosti ravne in navpične. Dno je iz sterilne rjave ilovice. Ohranjena višina zidov je 1,20 m. Notranja velikost

<sup>6</sup> M. Zadnikar, *Romanska arhitektura na Slovenskem* (1959) 38.

<sup>7</sup> J. Klemenc, *Nova pot* 14, 1962, 349—360 (po separatu). J. Klemenc, *Zgodovina Emone. Zgodovina Ljubljane* 1 (1955) 535. V Emoni je v eni izmed starokrščanskih molilnic najden mozaični tlak, ki je datiran v 4. stoletje. J. Klemenc, *Arh. vestnik* 18, 1967, 132.

<sup>8</sup> L. Plesničar-Gec, *Jakopičev vrt. Kulturni in naravni spomeniki Slovenije*, Zbirka vodnikov 14, 1968, 9.

<sup>9</sup> P. Petru, *Arh. vestnik* 9—10, 1958—59 (1960) 133—144. Podobnost zasledimo v primerih v grobu 2, T. 5: 2; v grobu 3, T. 6: 2; v grobu 4, T. 7: 2 itd.

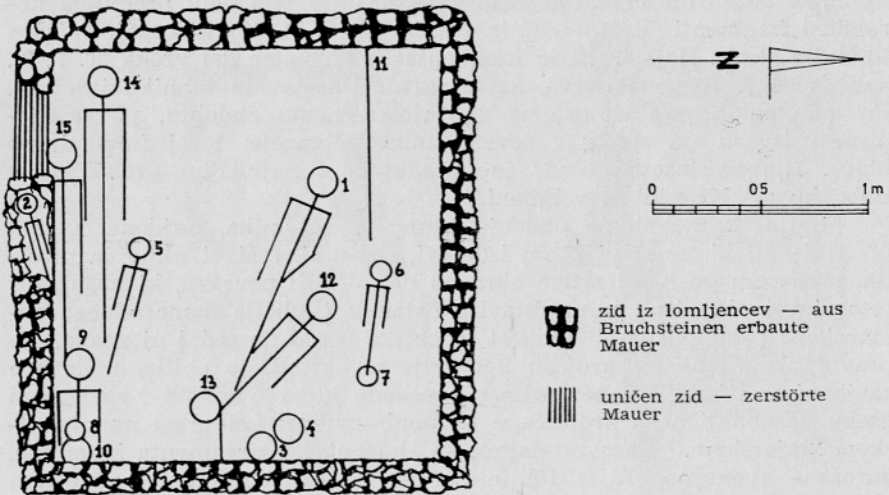
<sup>10</sup> L. Plesničar-Gec, *La nécropole romaine à Emona. Inventaria arch.* 10 (1967) *grob* 281 (Y 96: 10) in *grob* 315 (Y 97: 7).

<sup>11</sup> J. Korošec, *Uvod v materialno kulturo Slovanov zgodnjega srednjega veka* (1952) 189—192 (odslej J. Korošec, *Uvod* [1952]).

<sup>12</sup> W. Modrijan, *Die Ausgrabungen auf den »Stadläckern« (Perl-Acker) auf dem Frauenberg bei Leibnitz im Jahre 1953. Schild von Steier* 5, 1955, 34, sl. 4; skeletni grob 1 in opis na strani 33. K problematiki glej tudi J. Korošec, *Uvod* (1952) 188, 189 in *Arh. vestnik* 18, 1967, 351.

<sup>13</sup> J. Korošec, *Uvod* (1952) 218. J. Korošec, *Staroslovansko grobišče na Ptujskem gradu. Dela SAZU* 1 (1950) 258—260.

znaša  $1,95 \times 1,85$  m. Od zunanje stene ladje je oddaljena proti vzhodu 1,15 m. Pokojniki so bili vkopani v temni humus, pomešan z manjšimi prodniki in sporadično najdenim opečnatim tlakovcem. Le otroški skelet št. 2 je bil položen na vrh zidu pod rušo (glej sl. 1: situacijski načrt — A in sl. 2).



Sl. 2. Šmartno pri Cerkljah na Gorenjskem. Tloris grobnice s skeleti  
 Abb. 2. Šmartno bei Cerklje in Gorenjsko (Oberkrain). Grundriss der Grabkammer mit Skeletten

*Grobovi in njih inventar:*

*Grob 1.* Dobro ohranjen otroški skelet. Spol? Infans II (12 do 14 let). Smer Z—V z odklonom  $30^\circ$  proti jugu. Globina 0,55 m. Dolžina 1,15 m. Desna roka ob telesu, leva upognjena v komolcu in položena čez trebušni del. Pridatki: ob levi senčnici nesklenjen bronast obsenčni obroček z enojno odebelitvijo na konceh. Velikost:  $2,8 \times 2,6$  cm, deb. 0,2 cm. (T. 2: 1). Ob desni senčnici delno ohranjen bronast obsenčni obroček. Dolžina ohranjenega loka 1,4 cm, deb. 0,2 cm. (T. 2: 2).

*Grob 2.* Slabo ohranjen otroški skelet. Spol? Infans II. Smer Z—V. Globina 0,39 m. Roki iztegnjeni ob telesu. Brez pridatkov. Pokopan na vrh zidu grobnice (glej sl. 1: situacijski načrt — A).

*Grob 3.* Prekop. Ohranjeni fragmenti lobanje. Moški (?). Iuvenilis. Globina 0,66 m. Brez pridatkov.

*Grob 4.* Slabo ohranjen otroški skelet. Samo fragmenti lobanje. Spol? Infans II. Globina 0,68 m. Brez pridatkov.

*Grob 5.* Slabo ohranjen otroški skelet. Spol? Infans II (nad 7 let). Smer Z—V z odklonom  $30^\circ$  proti jugu. Globina 0,60 m. Ohranjena dolžina do 0,50 m. Ob kolku navzdol položena stegenica odraslega skeleta (v prekopu). Pridatki: ob desnem kolku atipičen trikotni obesek z luk-



njico v sredi iz bronaste pločevine. Dolžina 4,0 cm, viš. 1,8 cm, deb. pločevine 0,1 cm. (T. 2: 5).

Grob 6. Slabo ohranjen otroški skelet. Spol? Infans II (10 do 11 let). Smer Z—V. Globina 0,77 m. Roki iztegnjeni ob telesu. Pod lobanjo nesklenjen bronast obsenčni obroček z enojno odebelitvijo na konceh. Velikost:  $3,2 \times 3,6$  cm, deb. 0,2 cm (T. 2: 6).

Grob 7. Prekop. Ob nogah skeleta 6 lobanjski fragment. Spol? Adultus. Globina 0,77 m. Brez pridatkov.

Grob 8. Prekop. Slabo ohranjeni fragmenti otroške lobanje. Spol? Infans I. Smer Z—V. Globina 0,80 m. Brez pridatkov.

Grob 9. Delno ohranjen skelet do ledvenih vretenc. Ostali del uničen pri zidavi grobnice. Moški. Adultus (30 do 35 let). Smer Z—V. Globina 0,94 m. Ohranjena dolžina 0,54 m. Lobanja nagnjena na levo stran. Gornji del rok ob telesu. Na desni strani lobanje ob senčnici srebrn belobrdski uhan, izdelan v tehniki ulivanja v imitaciji granulacije. Obroček je na eni strani vpet, na drugi prost. Velikost:  $4,4 \times 3,3$  cm (T. 2: 8).

Grob 10. Prekop. Ohranjena lobanja skeleta. Moški. Adultus (nad 30 let). Globina 0,88 m. Brez pridatkov.

Grob 11. Ohranjene noge in situ. Ostali del uničen pri zidavi grobnice. Spol? Adultus. Smer Z—V. Globina 1,0 m. Ohranjena dolžina nog 0,90 m. Brez pridatkov.

Grob 12. Delno ohranjen skelet. Moški. Adultus (okoli 40 let). Smer Z—V. Globina 1,10 m. Ohranjena dolžina od spodnje čeljusti do polovice goleni. Lobanja uničena od pokopa skeleta 11, spodnji del goleni od zidave grobnice. Skelet ima desno bočno lego s skrčenimi nogami. Leva roka prek medenice, desna rahlo upognjena v komolcu in položena pod kolk. Brez pridatkov.

Grob 13. Prekop. Ohranjena lobanja na desni strani kolen skeleta 12. Spol? Adultus. Globina 1,10 m. Brez pridatkov.

Grob 14. Dobro ohranjen skelet. Moški. Adultus (okoli 40 let). Smer Z—V. Globina 1,10 m. Dolžina 1,70 m. Roki iztegnjeni ob telesu. Pridatka: V humusu ca. 5,0 cm nad čelom nesklenjen bronast obsenčni obroček z enim, priostrenim koncem. Velikost:  $2,2 \times 2,4$  cm, deb. 0,2 cm (T. 2: 9). Na levi strani ob temenu nesklenjen bronast obsenčni obroček z enojno odebelitvijo na konceh. Velikost  $3,2 \times 3,4$  cm, deb. 0,3 cm (T. 2: 10).

Grob 15. Dobro ohranjen skelet. Ohranjena leva polovica skeleta, desna pod zidom grobnice. Ženska (?). Adultus (okoli 30 let). Smer Z—V. Globina 1,20 m. Ohranjena dolžina 1,50 m. Lobanja nagnjena na desno stran. Leva roka iztegnjena ob telesu. Brez pridatkov.\*

#### *Slučajne najdbe v grobnici:*

V humusnem gradivu v grobnici so bili odkriti dekorativni predmeti, ki verjetno pripadajo izkopanemu številu grobov.

Srebrn belobrdski uhan s fragmentarno ohranjenim obročkom. Izdelan v tehniki ulivanja, v imitaciji granulacije. Globina 0,77 m. Velikost  $3,9 \times 3,1$  cm (T. 2: 7).

\* Osteološko gradivo je analiziral dr. Tone Pogačnik, za kar se mu zahvaljujem.

Nesklenjen bronast obsenčni obroček z enojno odebelitvijo na koncih. Globina 0,65 cm. Velikost  $3,0 \times 3,0$  cm, deb. 0,2 cm (T. 2: 3).

Nesklenjen bronast obsenčni obroček z enojno odebelitvijo na koncih. Globina 1,05 m. Velikost  $3,3 \times 3,3$  cm, deb. 0,3 cm (T. 2: 15).

Nesklenjen bronast obsenčni obroček z enojno odebelitvijo na koncih. Globina 1,10 m. Velikost  $3,8 \times 3,9$  cm, deb. 0,3 cm (T. 2: 4).

Nesklenjen bronast obsenčni obroček z enojno odebelitvijo na koncih. Globina 1,10 m. Velikost  $3,8 \times 4,0$  cm, deb. 0,3 cm (T. 2: 13).

### Zid B

Zid na zahodni strani ladje (T. 1: 1 in sl. 1: situacijski načrt — zid B) izstopa izpod zahodnega zidu ladje in ima pravokotni zaključek. V notranjosti odkritega zidu je ostanek slopa (nosilca lesenega stropa velikosti  $0,74 \times 0,50$  m), ki ima ojačen notranji kot s kamnom debeline  $7,0 \times 7,0$  cm. Fundament sega v globino 1,40 m in ga tvorijo rečne oblice vezane s slabo ohranjeno glinasto malto. Prva vrsta nadgradnje je obdana z obeh strani sten s pravilno izklesanimi kvadri iz dolomitnega apnenca. Notranjost je zapolnjena z manjšimi oblicami in lomljencem, vezanih z malto. Širina zidu 1,0 m. Dolžina severnega zidu 4,38 m; dolžina zahodnega 8,90 m in južnega 4,74 m.

### Zid C

Zid je bil odkrit v sondi ob jugozahodnem delu prezbiterija in med obstoječim cerkvenim obzidjem (glej sl. 1: situacijski načrt — zid C). Nakazuje se v loku v dolžino 3,20 m in širine 0,60 m ter globine 1,0 m. Sestavljen je iz oblic in vezan s kvalitetno malto. Tehnično in po sestavi gradiva je različen od drugih odkritih zidov. Domnevno je lahko ostanek cerkvenega obzidja, ki se navezuje na eno izmed časovno mlajših, ne več obstoječih sakralnih arhitektur.

Pri pregledu sipa nad zidom C, na južni strani cerkve, za prezbiterijem, nesklenjen bronast prstan z enojno odebelitvijo na enem koncu in drugim prisekanim koncem. Velikost  $2,3 \times 2,1$  cm, debelina 0,3 cm (T. 2: 14).

V grobnici na vzhodni strani je bilo izkopanih 15 skeletnih grobov. Število grobov in obseg celotnega grobišča je večje in moremo le na osnovi izkopanega gradiva približno določiti pomen in časovni okvir nekropole.

V pregledu po spolu in starosti vidimo, da so bili v grobnici v vrhnji plasti pokopani otroški skeleti (št. 1—6) iz II. infantilnega obdobja. Otroški skelet št. 8 pripada I. infantilnemu obdobju. Med skelete je bil kasneje vrinjen fragment lobanje adultne osebe (skelet št. 7). Pokojniki so bili pokopani v različni globini in v določeni globini med seboj. Na osnovi tega domnevam, da so bili pokopani v časovnem zaporedju. Starost vseh je približno enaka. Pokop na isto mesto ne izključuje možnosti obstoja družinske grobnice. Globlje od otroških so bili najdeni odrasli moški grobovi (skeleti št. 9—14) in le na ilovnatem dnu ob južni steni odrasla ženska (skelet št. 15). Le delna ohranjenost skeleta št. 9 in 11 priča, da je bila grobnica zidana po pokopu teh pokojnikov. Smer ske-

letov je konstantna in poteka v smeri Z—V z lobanjo na zahodu in nogami na vzhodu. Le prvi in peti skelet sta pokopana z malenkostnim odklonom proti jugu (do 30°). Ta odstopanja zasledimo tudi na večjih in pomembnejših zgodnjerednjeveških nekropolah Gorenjske, kjer je število odklonov številnejše. Mnenja o teh pojavih so do sedaj deljena.<sup>14</sup> Lega skeletov je hrbtna, le skelet št. 9 ima desno bočno lego s skrčenimi nogami. Pri izkopu ni bil ugotovljen bolezenski razlog takega pokopa in je možno, da je bil pokojnik pokopan v smrtni drži. Podoben pokop smo odkrili leta 1968 v Britofu pri Kranju pred vhodom v cerkev.<sup>15</sup> Znan pa so tudi primeri iz Zalavarja,<sup>16</sup> medtem ko je bil iz blejske Pristave ugotovljen patološki vzrok<sup>17</sup> take oblike pokopa.

S primerjavo kulturno-materialnih ostankov iz drugih staroslovanskih grobišč Gorenjske lahko ugotovimo, da se najdbe vključujejo v širok časovni okvir ketlaške kulture vzhodnoalpskega prostora. Obsenčni obročki (T. 2: 1—4, 6, 9, 10, 13—15), po premeru manjši od 4,0 cm, imajo tipološke inačice v Kranju in na blejskih grobiščih.<sup>18</sup> Dva srebrna uhana belobrdskega tipa (moški skelet št. 9; T. 2: 8 in naključna najdba T. 2: 7) imata oblikovne podobnosti s primeri, odkritimi na blejskem gradu in na blejski Pristavi.<sup>19</sup> Po tipih so si enotni, razlikujejo pa se po dovršenosti izdelave. Kalupi za vlivanje so bili različni. Obesek iz bronaste pločevine (T. 2: 5) iz otroškega groba št. 5 ni tipičen za opredeljevanje. Omenim naj še naključno najdbo bronastega prstana (T. 2: 14), ki je podoben primerom z grobišča na blejskem gradu in posnema obliko obsenčnih obročkov.<sup>20</sup>

Izkopano gradivo iz Šmartnega pri Cerkljah na zahodni strani ladje in drugo primerjalno gradivo drugod iz Slovenije nam izpričuje, da je bilo to mesto pomembno v zgodovini kasne antike, čeprav je bilo odmaknjeno od središč in glavnih prometnih poti. V kasnejšem obdobju je imelo pomembno vlogo v duhovnem življenju prebivalcev in utrjevanju cerkvene organizacije na tem območju. Tehnika zidave grobnice in najdbe v njej govorijo za predromansko obdobje. Pokopi kažejo že na močan vpliv krščanstva (11. do 12. stoletje), čeprav ta še vedno strpno dopušča staro smer pokopa, ki je enaka krščanski orientaciji pri molitvi. Vendar je opazna odsotnost nekaterih predmetov, kot so noži in pasne sponse.

Način pokopa staroslovanskih skeletov v zidani grobnici brez krst do sedaj ni poznan v opisih grobnih konstrukcij. Odpira se novo vpra-

<sup>14</sup> J. Eisner, *Rukovět slovanske archeologie* (1966) 381—385.

<sup>15</sup> Poročilo v *Varstvu spomenikov* 13, 1968-69 (1970) 158.

<sup>16</sup> A. Sós, S. Bökönyi, *Zalavar. Arch. Hung. NS* 41 (1963) 53, 88. Avtorica tolmači držo skrčenca kot poslednji krč ob smrti. V Zalavarju so bili odkriti tako v grobišču 9. stoletja in 10. stoletja. Glej k vprašanju skrčenca tudi J. Eisner, *Rukovět* (1966) 387.

<sup>17</sup> J. Kastelic, B. Škerlj, *Slovanska nekropola na Bledu. Dela SAZU* 2 (1950) 78.

<sup>18</sup> A. Valič, *Staroslovansko grobišče na Blejskem gradu. Situla* 7, 1964, 37. (Tip Korošec II, Šmid I.)

<sup>19</sup> A. Valič, *ibidem* 40, T. 13: 2. Imam jih za varianto belobrdskega tipa, ki pa je izdelan v domači delavnici po vzorcu in je časovno mlajši od primerov, ki jih poznamo iz Kranja in Mengša.

<sup>20</sup> A. Valič, *ibidem* 42, T. 13: 7.

šanje časovne opredelitve in vprašanje odnosa do antične ali romanske arhitekture, ki sta ostali v pretežni meri neodkriti. Rezultati izkopavanj in historični viri govorijo, da je bilo Šmartno kraj, kjer je bila močno zasidrana krščanska tradicija in kraj, ki bo ob nadaljnjem arheološkem raziskovanju morda omogočil rešitev problema kontinuitete med starejšim kasnoantičnim in kasnejšim zgodnj srednjeveškim obdobjem. Prekinitev kulturnega razvoja označuje pojav slovanskega etničnega elementa, ki se le počasi vživlja in prilagaja krščanskim oblikam življenja. Arheološka karta Gorenjske s staroslovanskimi najdišči je dopolnjena z novo pomembno lokacijo med reko Kokro in Kamniško Bistrico, ki je bila dosedaj poznana le po sporadičnih najdbah.

#### *Naključne najdbe:*

Med naključne najdbe pa moramo prišteti tudi keramične fragmente, železne pušične osti in opečnati tlak ter črne in bele mozaične kamenčke. Te najdbe so bile v sipu tako na zahodni strani kakor tudi na vzhodni strani ladje.

Železna pušiča s trnom za nasaditev, romboidnega preseka. Dolžina 9,2 cm, dolž. trna 2,0 cm (T. 2: 12).

Železna pušiča s tulcem za nasaditev, okroglega preseka. Dolžina 3,9 cm (T. 2: 11).

Fragment vrčka s prstanasto nogo, rdečkasto rumene barve iz dobro prečiščene gline. Izdelan na lončarskem vretenu. Premer noge 6,8 cm, ohranjena višina 3,6 cm (T. 1: 3).

Fragment keramičnega lončka rjave barve. Glina pomešana s kvarcitnimi zrnci. Izdelan na lončarskem vretenu. Na zunanji strani pod vratom dvojna valovnica. Velikost  $6,2 \times 2$  cm, deb. 0,8 cm (T. 1: 9).

Fragment keramičnega lončka rjave barve. Glina pomešana z apnenčevim peskom. Izdelan na lončarskem vretenu. Na zunanji strani pod vratom vodoravno potekajoča valovnica. Velikost  $4,2 \times 3,0$  cm, deb. 0,8 cm (T. 1: 10).

Fragment keramičnega lončka rjave barve, na notranji strani črne barve. Glina pomešana s kvarcitnimi zrnci. Izdelan prostoročno. Na zunanji površini metličast ornament. Velikost  $5,2 \times 4,0$  cm, deb. 1,1 cm (T. 1: 8).

Fragment keramičnega lončka rdečkaste barve. Glina močno pomešana z apnenčastim peskom. Izdelan na lončarskem vretenu. Na zunanji površini metličast ornament in dva navpična vreza. Velikost  $4,1 \times 5,1$  cm, deb. 0,7 cm (T. 1: 7).

Fragment keramičnega lončka rjave barve. Glina pomešana z apnenčevim peskom. Izdelan na lončarskem vretenu. Na zunanji površini s kolescem vtisnjen ornament. Velikost  $3,5 \times 3,8$  cm, deb. 0,6 cm (T. 1: 5).

Fragment keramike sive barve. Izdelan na lončarskem vretenu. Gлина pomešana s kvarcitnim peskom. Na zunanji površini več vodoravnih kanelur in verjetno pod njimi valovnica. Velikost  $3,1 \times 2,7$  cm, deb. 0,7 cm (T. 1: 6).

Fragment keramičnega lončka sivo črne barve z navzven zavihanim in ravno odrezanim ustjem. Glina pomešana s kvarcitnimi zrnci. Na



zunanji površini ob sami frakturi sledovi ornamenta. Izdelan na lončarskem vretenu. Velikost  $5,0 \times 3,6$  cm, deb. 0,6 cm (T. 1: 4).

Fragment keramike sive barve. Izdelan na lončarskem vretenu. Glina pomešana s kvarcitnim peskom. Na zunanji površini več vodovodnih kanelur in verjetno pod njimi valovnica. Velikost  $3,1 \times 2,7$  cm, deb. 0,7 cm (T. 1: 6).

Fragment keramičnega lončka sivo črne barve z navzven zavihanim in ravno odrezanim ustjem. Glina pomešana s kvarcitnimi zrcni. Na zunanji površini ob sami frakturi sledovi ornamenta. Izdelan na lončarskem vretenu. Velikost  $5,0 \times 3,6$  cm, deb. 0,6 cm (T. 1: 4).

### ZUSAMMENFASSUNG

#### *Smartno bei Cerklje in Gorenjsko (Oberkrain) Spätantike und frühmittelalterliche Funde*

Zwei km östlich von Cerklje in Gorenjsko (Oberkrain) ist in einem im Flachland gelegenen Dorf die Tochterkirche des Hl. Martin, orientiert Süd—Nord. Im Dorf befand sich vor dem 12. Jahrhundert eine Urfarre. Im Jahr 1968 wurde auf der Westseite des Kirchenschiffes der teilweise erhaltene Grundriss einer Sakralarchitektur entdeckt (Mauer B), der nach Konstruktion und Bautechnik sowie nach dem Fund des zerstörten Pflasters aus schwarzweissen Mosaiksteinchen und des Ziegelpflasters, wie sie auch in Emona entdeckt worden sind, in den Zeitraum der späten Antike gehört (4. Jahrhundert).

Auf der Ostseite aber wurde eine Grabkammer entdeckt (Abb. 1, 2), erbaut aus grösseren Bruchsteinen (Gr.  $1,95 \times 1,85$  m, Tiefe 1,20 m) und darin waren 15 Verstorbene bestattet. In der oberen Schicht befanden sich Kinderskelette, in der unteren aber erwachsene Männerskelette und am Boden ein Frauenskelett. Die Bestattung war in zeitlicher Reihenfolge vor sich gegangen. Die Richtung der Skelette ist W—O und sie haben Rückenlage, nur eines ist in Hockerlage. Die Grabbeigaben an den Skeletten sprechen zugunsten der Köttlacher-Kultur. Bisher wurden ausgegraben: bronzene Schläfenringe, zwei Ohringe des Belo-brdo-Typs und ein Fingerring aus Bronze. Das Gräberfeld hat einen grösseren Umfang.

Das ausgegrabene Material bezeugt, dass diese Stätte in der späten Antike von Bedeutung war, obwohl sie abseits von Mittelpunkten und Verkehrswegen lag. Im späteren Zeitraum spielte sie eine Rolle im geistigen Leben der Bevölkerung und in der Festigung der kirchlichen Organisation in diesem Bereich. Die Bautechnik der Grabkammer und die Funde darin sprechen für die präromanische Zeit. Die Bestattungen verraten schon einen starken Einfluss des Christentums, obwohl dieses tolerant noch die alte Bestattungsrichtung zulässt, die der christlichen Orientierung beim Gebet gleicht.

Die Bestattungsweise von altslawischen Skeletten in einer gemauerten Grabkammer ohne Särge ist bisher in Beschreibungen von Grabkonstruktionen nicht bekannt. Es erhebt sich die Frage nach einer neuen zeitlichen Ein-

ordnung und die Frage des Verhältnisses zur antiken oder romanischen Architektur, die beide in überwiegendem Ausmass unaufgedeckt geblieben sind. Vielleicht wird das Problem der Kontinuität zwischen der älteren spätantiken und der späteren frühmittelalterlichen Periode gelöst werden, die durch das Erscheinen des slowenischen ethnischen Elements, das sich nur langsam einlebte und den christlichen Lebensformen anpasste, unterbrochen wurden ist.

Šmartno pri Cerkljah na Gorenjskem. 1. Zid B z delno ohranjenim slopom.  
2. Zidana grobnica s staroslovanskim skeletom na vzhodni strani ladje.  
3—10. Slučajne najdbe fragmentov keramike

Šmartno bei Cerklje in Gorenjsko (Oberkrain). 1. Mauer B mit teilweise erhaltenem Pfeiler. 2. Gemauerte Grabkammer mit altslawischem Skelett auf der Ostseite des Schiffes. 3—10. Zufallsfunde von Keramikfragmenten.  
3—10 = 1/2



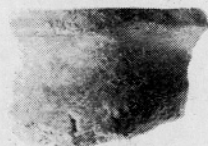
1



2



3



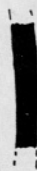
4



5



6



7



8

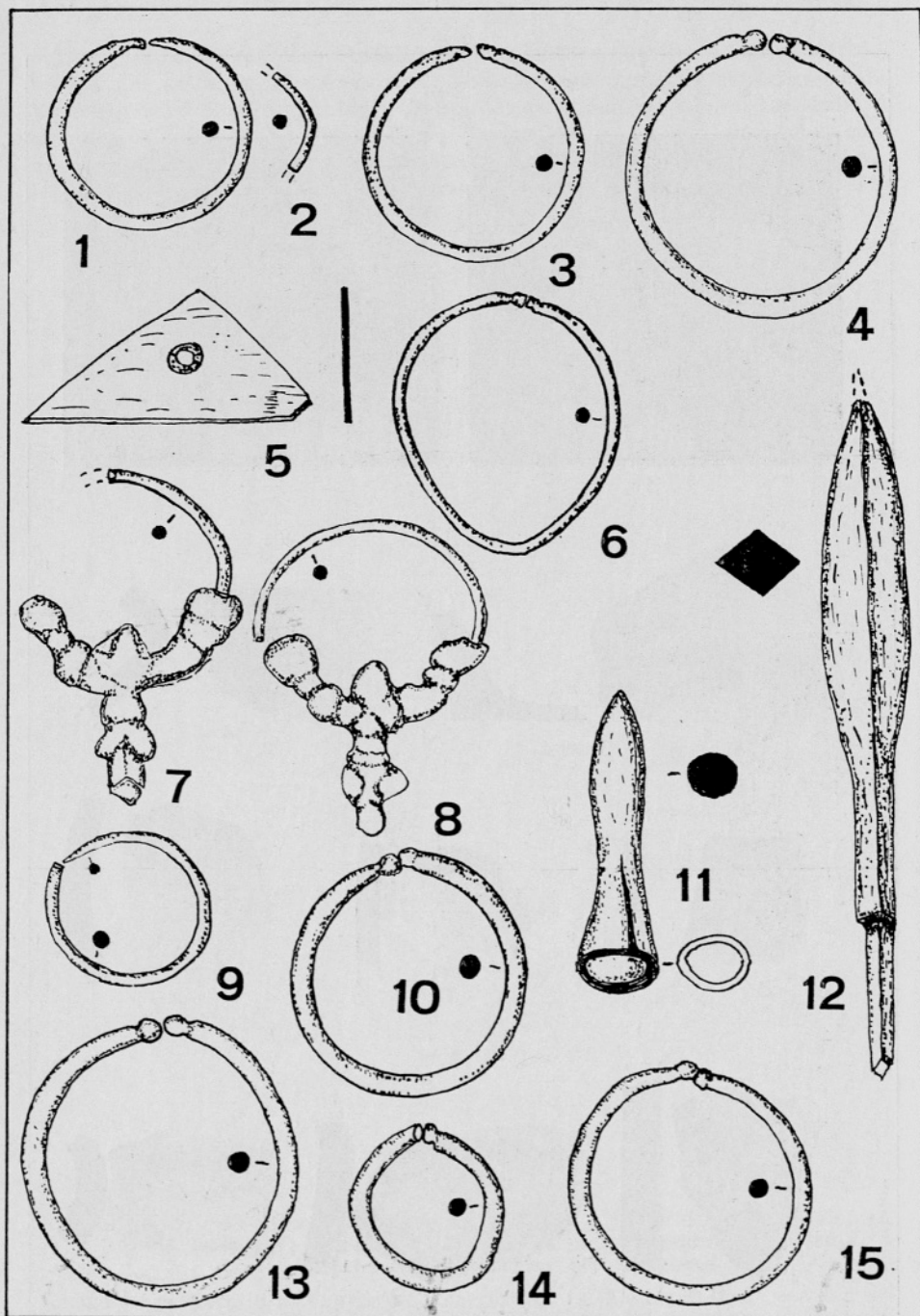


9



10





Šmartno pri Cerkljah na Gorenjskem. 1, 2 = grob 1; 5 = grob 5; 6 = grob 6;  
8 = grob 9; 9, 10 = grob 14; 3, 4, 7, 11—15 slučajne najdbe

Šmartno bei Cerklje in Gorenjsko (Oberkrain). 1, 2 = Grab 1; 5 = Grab 5;  
6 = Grab 6; 8 = Grab 9; 9, 10 = Grab 14; 3, 4, 7, 11—15 Zufallsfunde. 1—15 = 1/1



PREGLED GROBOV PO SPOLU, STAROSTI, SMERI IN PRIDATKIH NA STAROSLOVANSKEM GROBIŠČU  
V ŠMARTNEM PRI CERKLJAH NA GORENJSKEM (IZKOPAVANJA 1968)

ÜBERSICHT DER GRÄBER NACH GESCHLECHT, ALTER, RICHTUNG UND DEN GRABBEIGABEN IM ALTSLAWISCHEN  
GRÄBERFELD IN SMARTNO BEI CERKLJE IN GORENJSKO (OBERKRAIN) (AUSGRABUNGEN 1968)

St. groba Grab- numm.	Spol — Geschlecht			Starost — Alter						Smer — Richtung		Pridatki — Grabbeigaben		
	moški männl.	ženski weibl.	nedol. unbe- stimm	Inf. I	Inf. II	Iuv.	Adul.	Mat.	Sen.	Z—V W—O	odklon Deklina- tion	ob- senčnik Schläfen- ring	uhani Ohr- ringen	obesek An- hängsel
1	—	—	?	—	Inf. II	—	—	—	—	Z—V	30° J	2	—	—
2	—	—	?	—	Inf. II	—	—	—	—	Z—V	—	—	—	—
3	1	—	—	—	—	Iuv.	—	—	—	—	—	—	—	—
4	—	—	?	—	Inf. II	—	—	—	—	—	—	—	—	—
5	—	—	?	—	Inf. II	—	—	—	—	Z—V	30° J	—	—	1
6	—	—	?	—	Inf. II	—	—	—	—	Z—V	—	1	—	—
7	—	—	?	—	—	—	Adul.	—	—	—	—	—	—	—
8	—	—	?	Inf. I	—	—	—	—	—	Z—V	—	—	—	—
9	1	—	—	—	—	—	Adul.	—	—	Z—V	—	—	1	—
10	1	—	—	—	—	—	Adul.	—	—	—	—	—	—	—
11	—	—	?	—	—	—	Adul.	—	—	Z—V	—	—	—	—
12	1	—	—	—	—	—	Adul.	—	—	Z—V	—	—	—	—
13	—	—	?	—	—	—	Adul.	—	—	—	—	—	—	—
14	1	—	—	—	—	—	Adul.	—	—	Z—V	—	1	—	—
15	—	1	—	—	—	—	Adul.	—	—	Z—V	—	—	—	—
15	5	1	9	1	5	1	8	—	—	10	2	4	1	1