

KULTNE PALICE IZ ŠMARJETE

VIDA STARE

Narodni muzej, Ljubljana

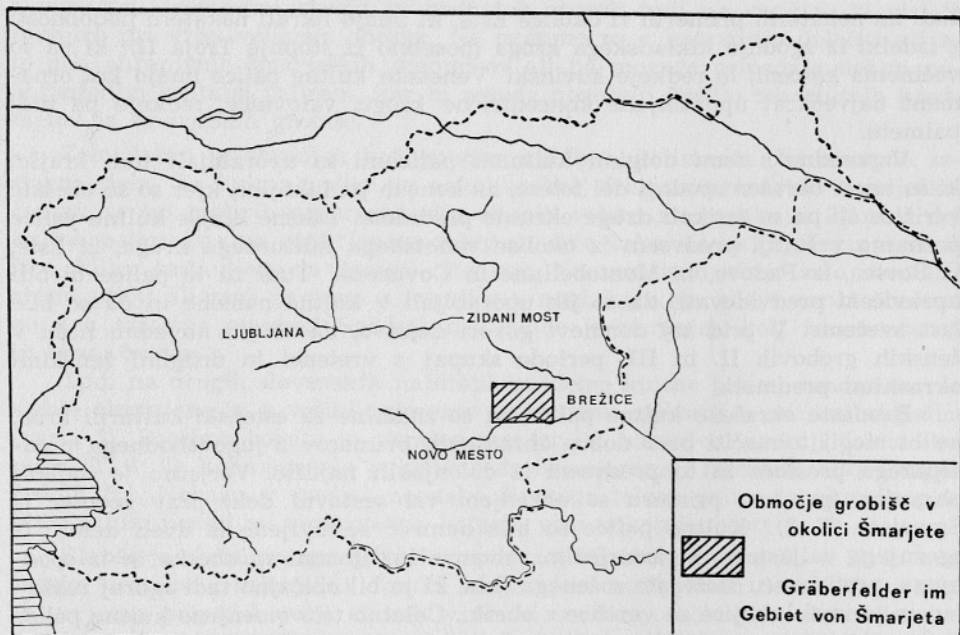
Vsa prazgodovinska najdišča s področja Slovenije, kakor tudi ostala prazgodovinska najdišča s področja Balkanskega in Apeninskega polotoka, Pannonske nižine in srednje Evrope imajo med svojim oblikovnim zakladom predmete, ki so po oblikovanosti ali po načinu izdelave nekaj posebnega in dajejo zato najdišču nek določen značaj.

Tudi za šmarješka grobišča, ki so ležala pod naselbino na Vinjem vrhu, bi lahko določili tiste predmete, ki jih moremo obravnavati kot neko posebnost tega več ali manj zaključenega področja med dolino Mirne na zahodu, Krškim poljem na severu in prostranim šentjernejskim poljem na vzhodu (karta 1) Vinji vrh je odigral tu neko posebno vlogo. Na njem je bila v zadnjem tisočletju pr. n. št. naša osrednja obrambna naselbina na jugovzhodu Dolenjske, ki je bila ena najpomembnejših upravno političnih središč na jugovzhodnem predalpskem prostoru. Bila pa je tudi neka poslednja ovira, ki je preprečevala nemoten vdor tujim vplivom v središče jugovzhodnega predalpskega prostora.

Med množico bronastih, železnih in glinastih izdelkov je veliko takih, ki so dali temu področju svoje posebno obeležje. Nekateri med njimi, kot npr. čelade skledastega tipa, ali majhne čolničaste fibule z dolgo na koncu profilirano nogo, pa so celo tako značilni za šmarješko najdišče, da jih z vso upravičenostjo imenujemo kar čelade šmarješkega tipa in šmarješke čolničaste fibule. Med drugimi predmeti, ki dajejo temu najdišču svoj pečat, so tudi bronaste kultne palice — scepterji, ki jim bomo v tem sestavku posvetili nekaj več pozornosti.

Med inventarjem nekaterih ženskih grobov starejše železne dobe so bile včasih najdene posebne bronaste, vlite ali iz pločevine izdelane palice z razširjenim zgornjim ali spodnjim delom. Telo teh palic je bilo navadno bogato okrašeno z geometričnimi motivi in je imelo na spodnji in zgornji strani niz luknjic, v katere so bile obešene verižice z obeski. Funkcija teh palic je bila dolgo nejasna, saj predmet celo ni imel pravega skupnega imena.¹ Šele v novejšem času so arheologi določili njihovo verjetno funkcijo. Predmet naj bi služil kot kulturna palica — scepter in naj bi bil last svečenic. Kako so se te

¹ V inventarni knjigi Nar. muz. v primere iz Šmarjete kot »Schmuckstück Ljubljani je A. Müllner inventariziral mit Kettenbehang«.



palice uporabljale in kdaj, ne moremo točno ugotoviti, čeprav so verjetno služile pri verskih obredih in so bile znak svečnikov in njihov rekvizit. Pojasnilo za njihovo uporabo najdemo tudi na neki napisni plošči iz Padove,² kjer je upodobljen prizor darovanja: na desni strani stoji oseba s kultno palico v roki, pred njo pa žena, ki ji podaja ptico kot žrtevno daritev. Osebo bi formalno lahko označili kot svečenika ali svečenico s scepterjem v roki. Ta scepter bi lahko primerjali s scepterjem iz Präneneste.³ Že Homer je namreč poznal scepterje kot znak svečnikov, za kar imamo dokaze predvsem v Italiji, kakor tudi na več najdbah in upodobitvah na pontskih in etruščanskih posodah. Posebno lep primerek je zgornji del kultne palice iz Este (izkopan leta 1909) z dvema diskoma, ki sta okrašena z nizi drobnih iztolčenih pik in z račjim protomom na vrhu zgornje plošče.⁴ V isti krog bi morali postaviti tudi scepter iz picenskega Belmonta.⁵ Venetski scepterji se razlikujejo od picenskih po tem, da jim manjkajo diskaste plošče in račji protomi, zaradi česar so picenski sorodni grškim primerom.⁶ Primeri kulturnih palic z najdišč s terramare kulture so ornamentirani v glavnem z mrežasto narezanimi pasovi, pasovi cikcak linij ali pa s pasovi trikotnikov, poševnih ali vzporednih črt, ki so sorazmerno dolge (včasih do 30 cm). Ta preprost način ornamentacije najdemo včasih

² F. Duhn, F. Messerschmidt, II, T. 12, d, 2. 53.

³ L. c., s. 53.

⁴ L. c., T. 12 e.

⁵ V muzeju v Anconi.

⁶ Kultne palice iz Kamirosa, Heroina iz Argosa, Olympije in Lindosa: glej Blinckenberg, *Lindos* 1, 104, Taf. 11, 228, 230.

tudi na nekaterih primerih iz okolice Este, ki imajo hkrati nekatere podobnosti z izdelki iz zgodnje kikladskega kroga (posebno iz stopnje Troja II), ki pa so večinoma koščeni, le redkeje kovinski. Venetske kultne palice imajo kot ornament največkrat uporabljene koncentrične kroge, valovnice, redkeje pa tudi palmete.

Vzporedno s temi dolgimi kultnimi palicami so uporabljali tudi krajše, ki so imele okrašen spodnji del telesa, na konceh pa luknjice, kjer so se obešale verižice ali pa so zatikali druge okrasne predmete. Takšne krajše kultne palice poznamo v Italiji predvsem iz okolice venetskega kulturnega kroga, iz Este, iz Borsea, iz Padove, iz Montebellune in Covareza.⁷ Tudi za te palice bi bili upravičeni predvidevati, da so jih uporabljali v kultne namene in da so bile last svečenic. V prid tej domnevi govori dejstvo, da so jih navadno našli v ženskih grobovih II. in III. periode skupaj z vretenci in drugimi ženskimi okrasnimi predmeti.

Bronaste okrašene kultne palice, ki so značilne za estenski kulturni krog, ne bi mogli tolmačiti brez dobro ohranjenih primerov z jugovzhodnega predalpskega prostora in to predvsem iz dolenjskih najdišč. Verjetno je najbolj ohranjen (pri tem primeru so ohranjeni vsi sestavni deli) prav scepter iz Šmarjete (T. 2).⁸ Kultne palice so bile namreč sestavljene iz dveh delov: iz zgornjega valjastega, z razširjenim vrhom z luknjicami za obeske in iz spodnjega, proti koncu stožčasto zoženega dela, ki je bil običajno tudi zgoraj razširjen in je imel luknjice za verižice z obeski. Celotno telo omenjene kultne palice iz Šmarjete, tako zgornji kot tudi spodnji del, je bogato okrašen z geometričnimi motivi, prevladujejo pa pasovi vzporednih in poševnih črt in cikcak linij. Tudi pri tej kultni palici se zgornji del nekoliko pri vrhu razširi in ima ob robu luknjice za obročke, v katerih vise verižice (sestavljene so iz trojnih členov, ki so med seboj povezani z obročkom). Trije obeski so polkrožni s shematiziranimi račjima protomoma na vsaki strani in z verižicami s trikotnimi obeski na spodnji strani. Spodnji del scepterja ima verižice s trikotnimi obeski na zgornji strani in je okrašen s pasovi vodoravnih črt in cikcak linij.

Tudi sicer je v šmarješkem kompleksu, zlasti v Šmarjeti, ohranjenih veliko bronastih kultnih palic, le da so to le fragmenti posameznih delov scepterjev.

Zgornjemu delu kultne palice bi pripadali primeri na T. 1: 1, 2, 3 in 4, medtem ko bi morali fragmente na T. 1: 6 in 7 pripisati spodnjemu delu. V glavnem so ti scepterji okrašeni s pasovi vzporednih linij in s pasovi poševnih črt. Le fragment kultne palice na T. 1: 4 je okrašen z vzdolžnimi nizi večjih in manjših iztolčenih pik.

Navadno so imele šmarješke kultne palice na zgornjem razširjenem delu luknjice, v katerih so visele verižice z obeski (trikotni obeski z vrezanimi koncentričnimi krogi s piko, trikotni obeski z iztolčenimi večjimi in manjšimi pikami, bobenčki itd.). Šmarješkim scepterjem pripadajo tudi polkrožni obeski (T. 1: 9), trikotni obesek z veliko okroglo zanko in trikotnimi obeski (T. 1: 8) in velik votel trikotni obesek (T. 1: 5), ki ima na spodnji strani verižico

⁷ F. Duhn, F. Messerschmidt II, s. 54, op. 132.

⁸ Scepter je v zbirki v Naturhist. mus. na Dunaju: glej F. Duhn, F. Messerschmidt II, s. 55, abb. 4. Duhn ga navaja kot najbolje ohranjeno kulturno palico sploh.

z manjšimi trikotnimi obeski in prav tak obesek tudi na verižici, ki visi iz luknjice pri vrhu velikega obeska. Ne moremo pa z gotovostjo določiti ali so to deli ohranjenih šmarjeških scepterjev ali pa mogoče pripadajo nekim neohranjenim kulturnim palicam, kar bi seveda povečalo število teh kulturnih predmetov iz šmarjeških grobišč.

Zelo dobro je ohranjen tudi scepter z Libne, ki ima še oba osnovna sestavna dela. Ta kulturna palica je nekoliko bolj fragmentirana kot šmarješka, čeprav se po motivih ornamentacije od nje veliko ne razlikuje. Zgornji del kulturne palice ima na razširjenem vrhnjem delu luknjico za pripenjanje verižice, ki so sestavljene iz dvojnih členkov. Na verižicah visijo zelo shematizirani ptičji ali račji protomi z luknjico v nogi, kjer sta bila v zanki obešena po dva trikotna obeska.⁹ Spodnji del palice je ohranjen bolj fragmentarno in brez obeskov.

Tudi na drugih slovenskih najdiščih najdemo kulturne palice, vendar so vse slabše ohranjene in v večini primerov ne moremo govoriti o celi kulturni palici (karta 2). Posebno bogato je okrašen scepter, tj. ohranjeni zgornji del iz Rovišča (T. 4: 2), katerega telo pokrivajo drobno narezani mrežasti pasovi vzporednih črt. Nekako v sredini neenako širokega telesa palice je okrogla ploščica z luknjicami za verižico, na katerih vise trikotni obeski.¹⁰

Slabše je ohranjen zgornji del scepterja z Vinkovega vrha (T. 4: 5), ki ima kratke verižice s trikotnimi obeski v zgornjem razširjenem delu.¹¹ Tej palici je verjetno pripadal večji obesek v obliki sončnega kolesa in shematizirane ženske postave — svečenice z razprostrtimi rokami, ki ima v petih luknjicah na verižicah obešene večje trikotne obeske. Na posameznih obeskih visijo na tri- in štiričlenih verižicah manjši shematizirani račji, petelinji in človeški protomi.

Prav ta obesek z Vinkovega vrha je zgovoren dokaz za kulturno poreklo samih scepterjev, saj nam njegova vsebina pripoveduje o simbolih, ki izvirajo iz sveta njihovih predstav (petelin, race). S tem da je obesek visel na neki kulturni palici, moremo z gotovostjo sklepati, da ni bil scepter samo zunanji znak svečenic, temveč je imel tudi neki globlji pomen pri verskih obredih staroselcev.

Tudi obesek z Vač, ki je visel na razviti obliki kačaste fibule,¹² vendar verjetno v sekundarni uporabi, ker je bil po vsej verjetnosti sestavni del kulturne palice, je imel neko vsebino, saj na trikotni prebiti plošči visi, razen dveh človeških figuric, ki sta na moč podobni onima z obeska z Vinkovega vrha, še obesek v obliki sončne ladje s človeško glavo. Vsebinsko bi tako ustrezal obesku z Vinkovega vrha, kar bi pomenilo, da gre v obeh primerih za predstavo nekega božanstva, ki je bilo za takratne prebivalce nad vse pomembno za njihovo vsakdanje življenje. Vsebinsko zanimiv je tudi drugi na Vačah (T. 4: 4) najdeni obesek, za katerega pa prav tako ne moremo določiti na kateri kulturni palici je visel.¹³ V glavnem je ta obesek sestavljen iz štirih večjih

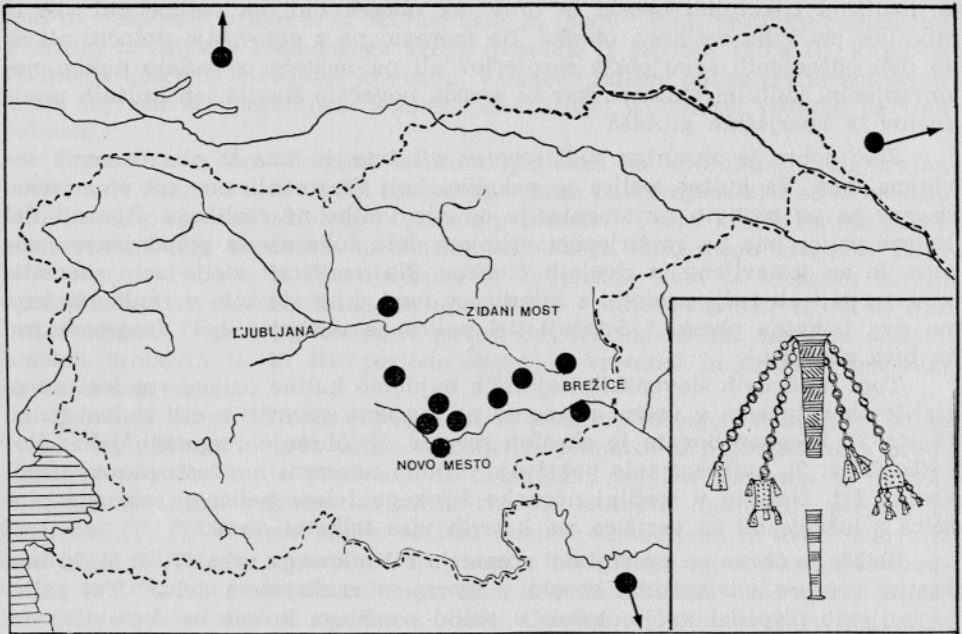
⁹ V muzeju v Grazu, inv. št. 10256.

¹⁰ V. Stare, Rovišče, *Arh. vestnik* 13-14 (1962-63), T. 1: 1.

¹¹ V. Stare, Vinkov vrh. *Vrh. vestnik* 15-16 (1966-67), T. 5: 9 in 18: 15, 17.

¹² G. Kossack, *Studien zum Symbolgut, der Urnenfelder und Hallstattzeit Mitteleuropas*, Römisch-Germanische Forschungen, Bd. 20 (1954) T. 17: 2.

¹³ F. Starè, Vače, *Arh. kat. Slovenije* 1 (1951) T. 58: 3, 5.



Karta razprostranjenosti kulturnih palic
Verbreitungskarte der Kultstäbe

delov z verižicami in manjšimi obeski. Posamezni deli bi se dali tolmačiti kot shematizirane človeške figure, kar bi utegnilo imeti simboličen pomen, posebno če domnevamo, da je tudi ta obesek visel na kulturni palici (na posameznih obeskih se dajo zelo dobro analizirati posamezni deli človeške figure).

Kulturne palice iz drugih slovenskih najdišč pa niso tako pomembne; večinoma so to le fragmenti posameznih delov scepterjev, kot so primeri iz Magdalenske gore,¹⁴ iz Dobrave pri Dobrniču,¹⁵ iz Podzemlja¹⁶ in iz Stične¹⁷ ali pa deli obeskov, ki so viseli na verižicah izgubljenih kulturnih palic (Magdalenska gora, Stična) in razni obeski, ki so lahko deli uničenih kulturnih scepterjev in visijo v drugotni uporabi na lokastih fibulah tipa sv. Lucija (Most na Soči [Sv. Lucija], Bitje). V novejšem času je bil najden v grobu na Znančevih nji-vah v Novem mestu tudi del kulturne palice z okrašenim telesom in ostanki verižic z obeski, ki bi ga lahko s pridom uporabili pri kronološki opredelitvi, ker je najden v zaključeni grobni enoti.

Izven jugovzhodnega predalpskega prostora so posamezni deli palic znani iz Velemszentvida na Madjarskem, iz Donje doline, iz Hallstatta in že ome-njeni primeri iz italških najdišč (karta 2).

¹⁴ V Nar. muz. v Ljubljani, Inv. št. P 4013, P 4014, P 4015.

¹⁵ V Nar. muz. v Ljubljani, Inv. št. P 4795.

¹⁶ V Nar. muz. v Ljubljani, Inv. št. P 10879.

¹⁷ Neobjavljeno v Nar. muz. Inv. št. P 12081, P 11974 in P 11944.

Ostre kronološke meje med prvim pojavom kulturnih palic, njihovo uporabo in nehanjem ne moremo določiti točno, ker je bilo tem predmetom posvečeno premalo pozornosti. Tako za večino primerov ne poznamo niti natančnejših najdiščnih podatkov.

Prvi pojav sceptorjev si moremo tolmačiti z motiviko in simboli, ki so sestavni del teh palic. Ti pa segajo nedvomno v obdobje KŽG, kjer moramo iskati izvor uporabljani simboliki (račji protomi, sončna kolesa, koncentrični krogi) in pa sami tehniki izdelave motivov, v tehniki vbodov in izboklin (Punkt-Buckel Manier), ki so bili lastni nosilcem tega kulturno historičnega horizonta.

Ali ni mogoče iskati pojasnilo za kulturno uporabo sceptorjev prav v območju jugovzhodnih Alp in na ozemlju Venetov, saj je bila tradicija KŽG ravno tu zelo močno zakoreninjena in se je obdržala globoko v razvito železno dobo.

Za ožjo kronologijo je uporabnih le nekaj grobnih celot. Predvsem je to skeletni grob II (kompleks najdbe 3) iz gomile I v Rovišču,¹⁹ kjer so ležale štiri votle narebrenne nanožnice, ostanki bronastega sceptorja, fibule z lokom v obliki račjega protoma in glinasta vretenca (T. 4: 1—3). Grob se da časovno dobro opredeliti z narebrenimi nanožnicami, ki jih postavljamo v prvo polovico Ha D stopnje, kar nam dobro dokumentira grob 22 gomile XIII iz Brezja pri Mirni peči.²⁰ V tem grobu je ležala sicer še tudi čolničasta fibula šmarješkega tipa, katero pa lahko presojamo kod nekoliko starejši predmet, ki datacijo groba v prvo polovico Ha D horizonta bistveno ne izpremeni. V grobu iz Rovišča je bila namreč tudi skodela z jajčastimi izboklinami, ki vsekakor sodi v omenjeni časovni horizont, saj je ta oblika posode ena izmed značilnosti Ha D materialne kulture. Fibula z lokom v obliki račjega protoma, pa že zaradi spodvite samostrelne peresovine sodi v Ha D stopnjo, če ne upoštevamo niti obliko fibule, za katero smo tudi ugotovili, da sodi v okvir prve polovice 5. stol. pr. n. št. Grob iz Rovišča bi morali tako vsekakor opredeliti v čas poznejše Ha D stopnje, kamor bi sodila tudi kulturna palica iz tega groba.

V grobu 6, gomile XIII iz Brezja pri Mirni peči²¹ sicer ni ohranjeno telo kulturne palice (T. 3: 6—14). Trikotni obesek z verižicami in petelinjimi protomi, ki vise na bobenčku pa bi brez dvoma lahko presojali kot del takšne palice. Da so bobenčki viseli na sceptorjih imamo dokumentirano v več primerih, med njimi tudi v Šmarjeti sami, kjer visi tak votel bobenček na sceptorju T. 1: 2. in na velikem v celoti ohranjenem sceptorju, ki je v Prirodoslovnem muzeju na Dunaju (T. 2: 1). Tako ni zadržkov zakaj ne bi mogli tudi brežjanski bobenček vrednotiti kot del kulturne palice. Trikotni obeski s petelinjimi protomi na verižicah imajo tudi primerjavo v velikem obesku z Vinkovega vrha, za katerega pa je skoraj gotovo, da je visel na kulturni palici, kjer je na enem njegovih trikotnih obeskov visel tudi petelinji protom. Grob iz Brezja je časovno dobro opredeljen z najmlajšo obliko kačaste fibule s kolenastim pre-

¹⁸ Neobjavljeno v Nar. muz. v Ljubljani. Inv. št. P 3989, P 12082, P 12083, P 8107 d in obeski na fibulah P 10124, 1043.

¹⁹ V. Stare, Rovišče, *Arh. vestnik* 13-14 (1962-63) T. 1: 1, 2, 3.

²⁰ K. Kromer, *Brezje*, *Arh. kat. Slovenije* 2 (1959) T. 50: 1-9.

²¹ L. c. T. 35: 1-9.

gibom, ki so opredeljene v razvito obdobje Ha D stopnje, kamor bi postavili tudi bobenček z obeski.

Tudi precej poškodovan bobenček iz groba 10, gomile VII iz Brezja²² je ležal v grobu skupaj z razvito obliko kačaste fibule (T. 3: 1—5), kar zopet govori v prid časovnemu opredeljevanju v Ha D stopnjo, kamor takšne fibule sodijo.

Kronološko oporo imamo tudi v bogato razčlenjenem obesku iz Vač,²³ ki je visel na razviti obliki kačaste fibule, katero postavljamo v čas sredine Ha D stopnje. Predvidevamo lahko, da je bil obesek tu že v drugotni uporabi, kar pa ne izpremeni njegove časovne opredelitve.

Za datiranje je možno tudi koristno uporabiti zelo bogat grob iz Poggio del'Impicato v Tarquiniji, saj je bil med njegovim inventarjem najden tudi bronasti bobenček (del kultne palice) z iztolčenimi nizi večjih in manjših pik in dvojnimi račjim protomom na pokrovu.²⁴ Nekateri predmeti tega groba kažejo na močno tradicijo KŽG; tako ima sulica plamenasto obliko, kar je značilno celo za zgodnje obdobje tega horizonta. H KŽG oblikovnim značilnostim je prištevati tudi fragment sončnega kolesa. Za dvorezno bodalo v okrašeni nožnici imamo primerjavo v grobu 94 in grobu 148 iz Terni.²⁵ V grobu 94 je bodalo ležalo skupaj s polmesečno britvijo in plamenasto sulico, kar opredeljuje grob v prvo polovico Ha B stopnje. V isti čas lahko postavimo tudi bodalo iz groba 148, saj je ležalo skupaj s polmesečno britvijo, s fibulo z diskasto nogo in zgodnjo Ha B sulico.

Čelada z okrašenim grebenom je izdelana v značilni žarnogrobiščni tehniki z iztolčenimi večjimi in manjšimi krogi in je skoraj popolnoma identična s čelado iz groba z okrašenimi golenicami iz Veji, ki ga Merhart opredeljuje v drugo polovico 8. stol. pr. n. št. Prav takšna čelada je ležala skupaj z antenskim mečem, ki jih v Italiji datiramo v drugo polovico Ha B stopnje.

Po teh vidikih in kronoloških primerjavah bi lahko grob 1 iz Poggio del'Impicato okvirno opredelili, prav zaradi polmesečne britve nekako v drugo polovico Ha B stopnje (natančneje v čas med Ha B 2 in Ha B 3) in bi morali tudi bronasti bobenček z račjima protomoma vrednotiti v okviru tega časa. Motivika in tehnika izdelave sta vsekakor žarnogrobiščni, kar se ujema z mislijo, da je ves kult, katerega simbol so bili račji protomi, izhajal iz tega obdobja, in se je kot tradicija obdržal še v teku razvite železne dobe.

Ta motiv dvojnih račjih protomov srečamo posebno pogosto v Italiji, in to kot dekorativne elemente na raznih predmetih (hišna žara iz Tarquinija,²⁶ ročaj posode iz Vetulonije,²⁷ ročaji polmesečnih britev iz Bologne - S. Vitale²⁸ in ročaji posod iz istega najdišča²⁹), ki jih moremo oblikovno in po tehniki izdelave stavljati v zvezo z žarnogrobiščno materialno kulturo.

²² L. c. T. 25: 12—15.

²³ G. Kossack, *Studien zum Symbolgut*, (1954) T. 17: 2.

²⁴ N. Aberg, *Bronzezeitliche und Früheisenzeitliche Chronologie I* (1930) s. 73, sl. 210; H. Müller-Karpe, *Beiträge zur Chronologie der Urnenfelderzeit Nördlich und Südlich der Alpen*, Römisch-Germanische Forschungen, 20

(1959) T. 28: 1—22.

²⁵ H. Müller-Karpe, l. c. T. 41, A 1—9 in B 1—6.

²⁶ H. Müller-Karpe, l. c. T. 30, D 7.

²⁷ L. c. T. 46, L.

²⁸ L. c. T. 65, B 1, C 1, E 1 in F 1.

²⁹ L. c. T. 67: 20.

Končno si lahko zastavimo še vprašanje, ki se nam vsiljuje ob pregledu kulturnih palic iz Šmarjete glede na prostor, kjer leži področje šmarjeških grobišč. Ponovno bi lahko ugotovili, da leži področje šmarjeških grobišč na vedno prehodnem ozemlju, kjer so se menjavali kulturni vplivi iz severa in juga ter vzhoda in zahoda. Preko tega področja so se menjavale kulturne dobrine z Balkanskega polotoka na jugovzhodni predalpski prostor in obratno ter prav tako s področja Italije na prostor naših najdišč. Na področju dolenskih najdišč, posebno na šmarjeških grobiščih, lahko zaznamo te kulturne izmenjave, ki jih lahko ugotavljamo že v času KŽG. Na tem področju namreč zaznavamo še posebno močno tradicijo te kulture, ki je bila tu izredno močno zakoreninjena in jo lahko sledimo še skozi vse obdobje starejše železne dobe.

Kultne palice so na področju šmarjeških grobišč ohranjene v mnogih primerkih, kar je posebno očitno, ker lahko brez zadržkov ugotovimo, da ni najdišča v okviru jugovzhodnega predalpskega prostora, pa tudi izven njega, kjer bi ta predmet bil prisoten v tolikih primerih s tako raznolikimi verižicami in obeski. Ob tolikšnem številu scepterjev ni naključje, da se je tu ohranila edina znana kulturna palica z obema sestavnima deloma, z vsemi verižicami in s pripadajočimi obeski. Pomembni so posebno polkrožni, s shematiziranimi račjima protomoma ob straneh, ki bi utegnili simbolizirati človeško podobo z racama — svečenico (T. 2).

Na večini kulturnih palic je, razen vrezanih motivov poševnih, vodoravnih in cikcak črt ter motiva »smrekove vejice«, uporabljen tudi motiv večjih in manjših iztolčenih pik ali pa motiv vrezanih ali iztolčenih koncentričnih krogov s piko, tj. motiv, katerega izhodišče je vsekakor iskati v idejnem svetu KŽG in je tudi izdelan v tako imenovani žarnogrobiščni tehniki, ki se je kot tehnična prvina ohranila še pozno v starejšo železno dobo.

In prav v obdobju KŽG moramo iskati vznik in pomen kulturnih palic, ki so se kot izraz duhovnega sveta staroselcev ohranile skozi vse obdobje starejše železne dobe, posebno pogosto pa v prvi polovici Ha D stopnje (prva pol. 5. stol. pr. n. št.). To pa je tudi čas, ko imamo dokumentirano zelo močno kulturno historično jedro v šmarješkem kompleksu, ki se je izražalo med drugim verjetno z močno zakoreninjenimi kulturnimi obredi, pri katerih so njihove svečenice uporabljale okrašene bronaste kultne palice kot znak svojega poslanstva.

OPIS PREDMETOV

1. Fragmentirana bronasta kulturna palica z ostanki verižice s kijastim obeskom in ostankom trikotnega obeska. Okrašena je s pasovi svitkastih odebelitev. Inv. št. 1152. Ohr. d. 9,7 cm. T. 1: 3.

2. Fragmentirana bronasta kulturna palica z ostankom verižice z dvojnimi trikotnimi obeski, ki sta okrašena z vrezanimi koncentričnimi krogi s piko. Telo palice je okrašeno z nizi večjih in manjših iztolčenih pik. Inv. št. P 1153. D. okoli 6,4 cm. T. 1: 4.

3. Fragment bronaste kultne palice, okrašene z vrezanimi cikcak črtami. Ohranjena je tudi bronasta verižica s trikotnim obeskom, ki je okrašen z vrezanimi koncentričnimi krogi s piko. Inv. št. P 1154. Ohr. d. 5,7 cm. T. 1: 6.

4. Bronasta kulna palica z bogato okrašenim telesom. Ohranjeni sta tudi dve verižici iz dvojnih členkov. Na eni visi poškodovan bronast votel bobenček, ki je okrašen z iztolčenimi večjimi in manjšimi pikami. Na drugi verižici pa visi trikoten obesek z vrezainmi koncentričnimi krogi s piko. Inv. št. P 1155. D. 13,5 cm. T. 1: 2.

5. Bronasta kulna palica, delno fragmentirana, okrašena s pasovi vrezanih črt (vzporednih, poševnih in v motivu »smrekove vejice«). Ohranjena je tudi bronasta verižica s trikotnimi obeski, od katerih sta dva okrašena z iztolčenimi večjimi in manjšimi pikami, tretji pa je okrašen z vrezanimi koncentričnimi krogi s piko. Inv. št. P 1156. D. 11,2 cm. T. 1: 1.

6. Bronasta kulna palica, ki se proti spodnjemu delu zožuje (spodnji del kulne palice) in je okrašena s pasovi prečnih vrezov. V luknjici na zgornji strani je vdeta bronasta verižica, na kateri visi trikoten obesek, okrašen z iztolčenimi večjimi in manjšimi pikami. Inv. št. P 1157. D. 7,3 cm. T. 1: 7.

7. Bronast trikoten votel obesek, okrašen z iztolčenimi pikami. Ob spodnjem robu ima pet luknjic, v katerih so na bronastih verižicah iz okroglih členkov viseli trikotni bronasti obeski, okrašeni z iztolčenimi večjimi in manjšimi pikami. Ohranjeni so le trije taki obeski. Centralni del ima luknjico tudi na zgornji strani, kjer visi na verižici trikoten obesek, okrašen z iztolčenimi pikami. Obesek je verjetno del kulne palice. Inv. št. P 917. V. vel. obeska 5,2 cm. T. 1: 5.

8. Bronast trikoten obesek z veliko okroglo zanko na zgornji strani. Okrašen je z vrezanimi koncentričnimi krogi s piko. Spodaj ima tri luknjice, v katerih visita na bronastih verižicah po dva trikotna obeska, okrašena z iztolčenimi pikami. Pripada verjetno kulni palici. Inv. št. P 1123. V. vel. obeska 4,7 cm. T. 1: 8.

9. Bronast polkrožen obesek iz tanke bronaste pločevine z luknjico na zgornji strani. Okrašen je z iztolčenimi večjimi in manjšimi pikami, ki potekajo polkrožno. Obesek je del kulne palice. Inv. št. P 1129. V. 2,8 cm. T. 1: 9.

Kultstäbe aus Šmarjeta

Alle prähistorischen Fundstätten in Slowenien wie auch die anderen slowenischen Fundstätten im Bereich der Balkan- und Appeninenhalbinsel, pannonischer Ebene und Mitteleuropa haben unter ihren Formschatzen Gegenstände, die ihrer Form und Herstellungsart nach etwas Besonderes darstellen und der Fundstätte damit einen bestimmten Charakter verleihen.

Auch im Gräberfeld von Šmarjeta, das unterhalb der Siedlung von Vinji vrh lag, kann man Gegenstände bestimmen, die als Besonderheit dieses Gebiets behandelt werden könnten, Gebietes, das mehr oder weniger abgeschlossen zwischen Mirna-Tal im Westen und Krško polje und Šentjernejško polje im Osten liegt (Karte 1).

Unter den Gegenständen, die der Fundstätte ihr Siegel aufgedrückt haben, befinden sich auch bronzene Kultstäbe — Szepter.

Unter dem Inventar der Frauengräber aus der Eisenzeit wurden eigentümlich gegossene oder aus Blech gearbeitete Stäbe mit verdicktem oberem oder unterem Ende gefunden. Sie waren mit geometrischen Motiven reich geschmückt und hatten

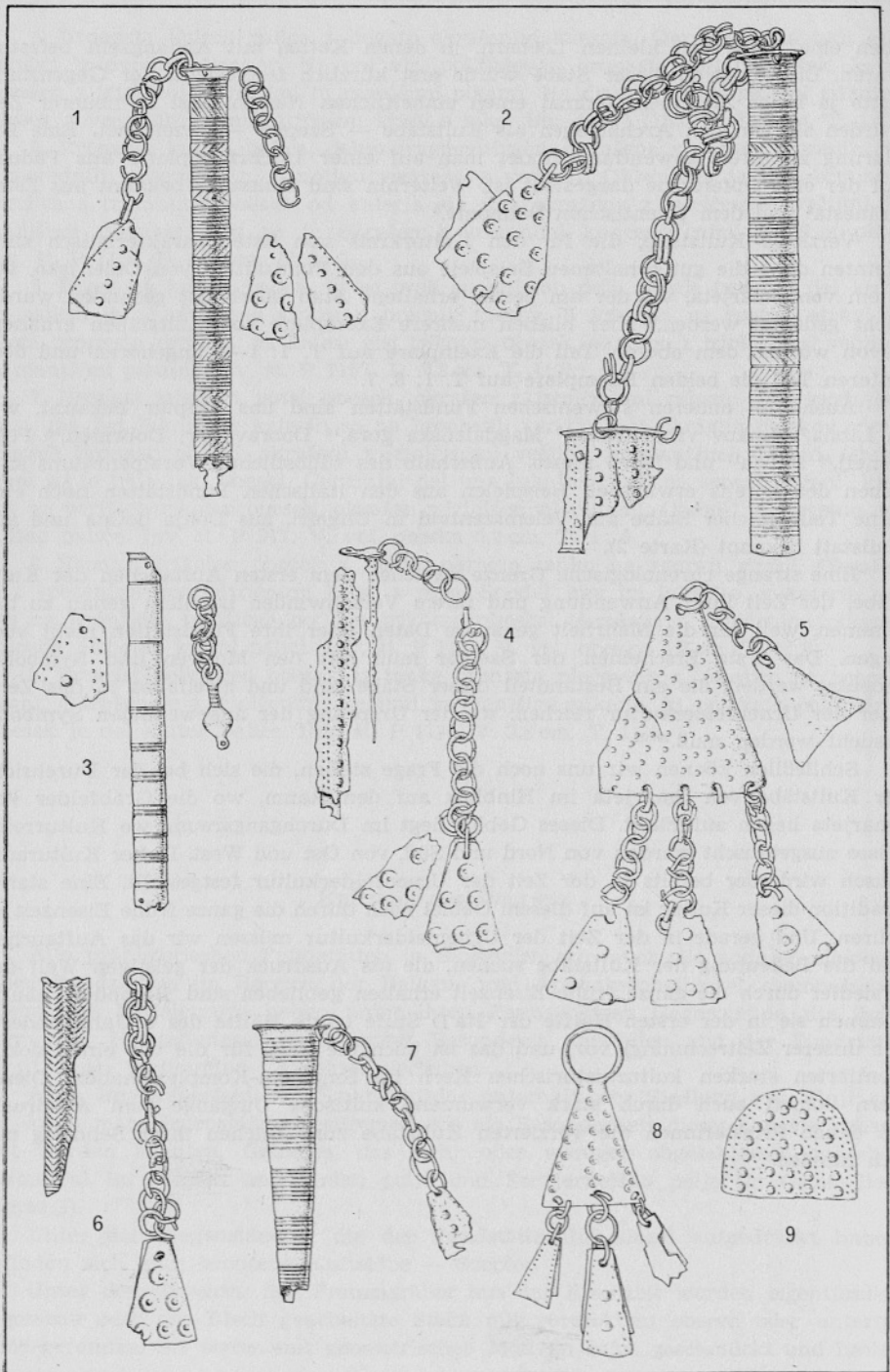
oben eine Reihe von kleinen Löchern, in denen Ketten mit Anhängseln befestigt waren. Die Funktion dieser Stäbe wurde erst kürzlich festgestellt, der Gegenstand hatte ja lange Zeit nicht einmal einen einheitlichen Namen. Erst in neuerer Zeit wurden sie von den Archäologen als Kultstäbe — Szepter — bezeichnet. Eine Erklärung zu ihrer Anwendung findet man auf einer Inschriftenplatte aus Padua,³ auf der eine Opferszene dargestellt ist. Weiterhin sind Kultstäbe bekannt aus Este,⁴ Pränesta³ und dem picentischen Belmonte.⁵

Verzierte Kultstäbe, die für den Kulturkreis von Este charakteristisch sind, könnten ohne die gut erhaltenen Beispiele aus den Fundstätten von Dolenjsko, vor allem von Šmarjeta, wo der am besten erhaltene Stab überhaupt gefunden wurde, nicht gedeutet werden.⁸ Hier blieben mehrere Exemplare von Kultstäben erhalten, davon würden dem oberen Teil die Exemplare auf T. 1: 1—4 angehören und dem unteren Teil die beiden Exemplare auf T. 1: 6, 7.

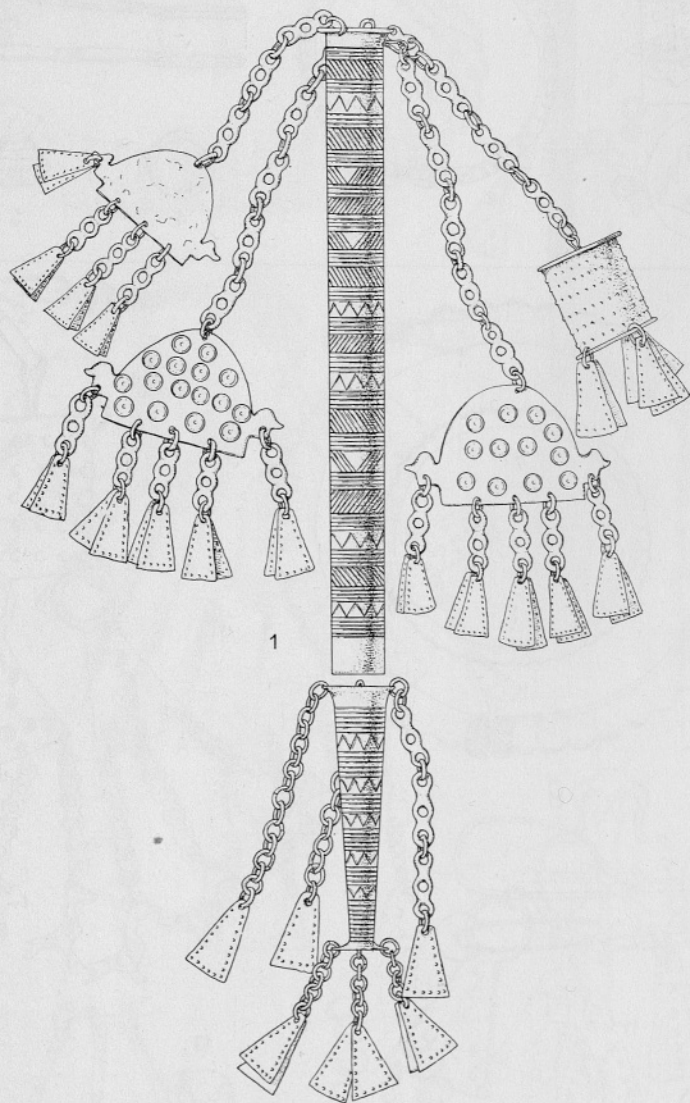
Auch von anderen slowenischen Fundstätten sind uns Szepter bekannt, wie in Libna,⁹ Vinkov vrh,¹¹ Vače,¹² Magdalenska gora,¹⁴ Dobrava pri Dobrniču,¹⁵ Podzemelj,¹⁶ Stična¹⁷ und Novo mesto. Außerhalb des südöstlichen Voralpenraums sind neben den bereits erwähnten Beispielen aus den italischen Fundstätten noch einzelne Teile solcher Stäbe aus Velemszentvid in Ungarn, aus Donja dolina und aus Hallstatt bekannt (Karte 2).

Eine strenge chronologische Grenze zwischen dem ersten Auftauchen der Kultstäbe, der Zeit ihrer Anwendung und ihrem Verschwinden ist nicht genau zu bestimmen, weil für die Mehrheit genauere Daten über ihre Fundstätten nicht vorliegen. Das erste Erscheinen der Szepter muß mit den Motiven und Symbolen gedeutet werden, die ein Bestandteil dieser Stäbe sind und zweifellos in das Zeitalter der Urnenfelderkultur reichen, wo der Ursprung der angewendeten Symbolik gesucht werden muß.¹⁹⁻²²

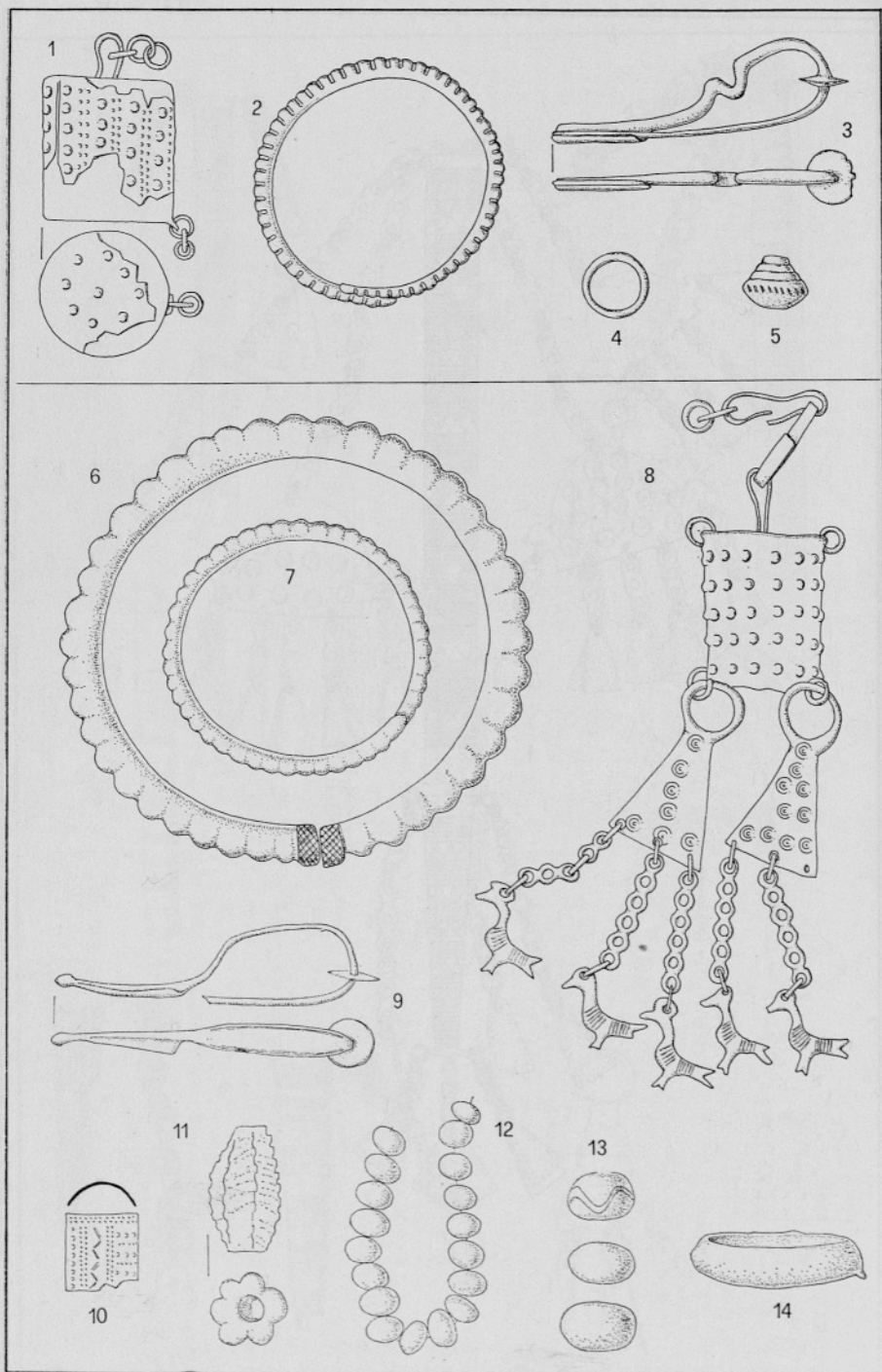
Schließlich können wir uns noch die Frage stellen, die sich bei der Durchsicht der Kultstäbe von Šmarjeta im Hinblick auf den Raum, wo die Grabfelder von Šmarjeta liegen aufdrängt. Dieses Gebiet liegt im Durchgangsraum, wo Kulturreinflüsse ausgetauscht wurden von Nord und Süd, von Ost und West. Dieser Kulturaustausch wird hier bereits in der Zeit der Urnenfelderkultur festgestellt. Eine starke Tradition dieser Kultur ist auf diesem Gebiet noch durch die ganze frühe Eisenzeit zu spüren. Und gerade in der Zeit der Urnenfelderkultur müssen wir das Auftauchen und die Bedeutung der Kultstäbe suchen, die als Ausdruck der geistigen Welt der Ursiedler durch die ganze frühe Eisenzeit erhalten geblieben sind. Besonders häufig kommen sie in der ersten Hälfte der Ha D Stufe (erste Hälfte des 5. Jahrhunderts vor unserer Zeitrechnung) vor, und das ist auch die Zeit, für die wir einen dokumentierten starken kulturhistorischen Kern im Šmarjeta-Komplex haben. Dieser Kern kommt auch durch stark verwurzelte kultische Umgänge zum Ausdruck, bei denen Priesterinnen die verzierten Kultstäbe zum Zeichen ihrer Sendung mit sich führten.



Šmarjeta. 1—9 bron — Bronze. 1/2



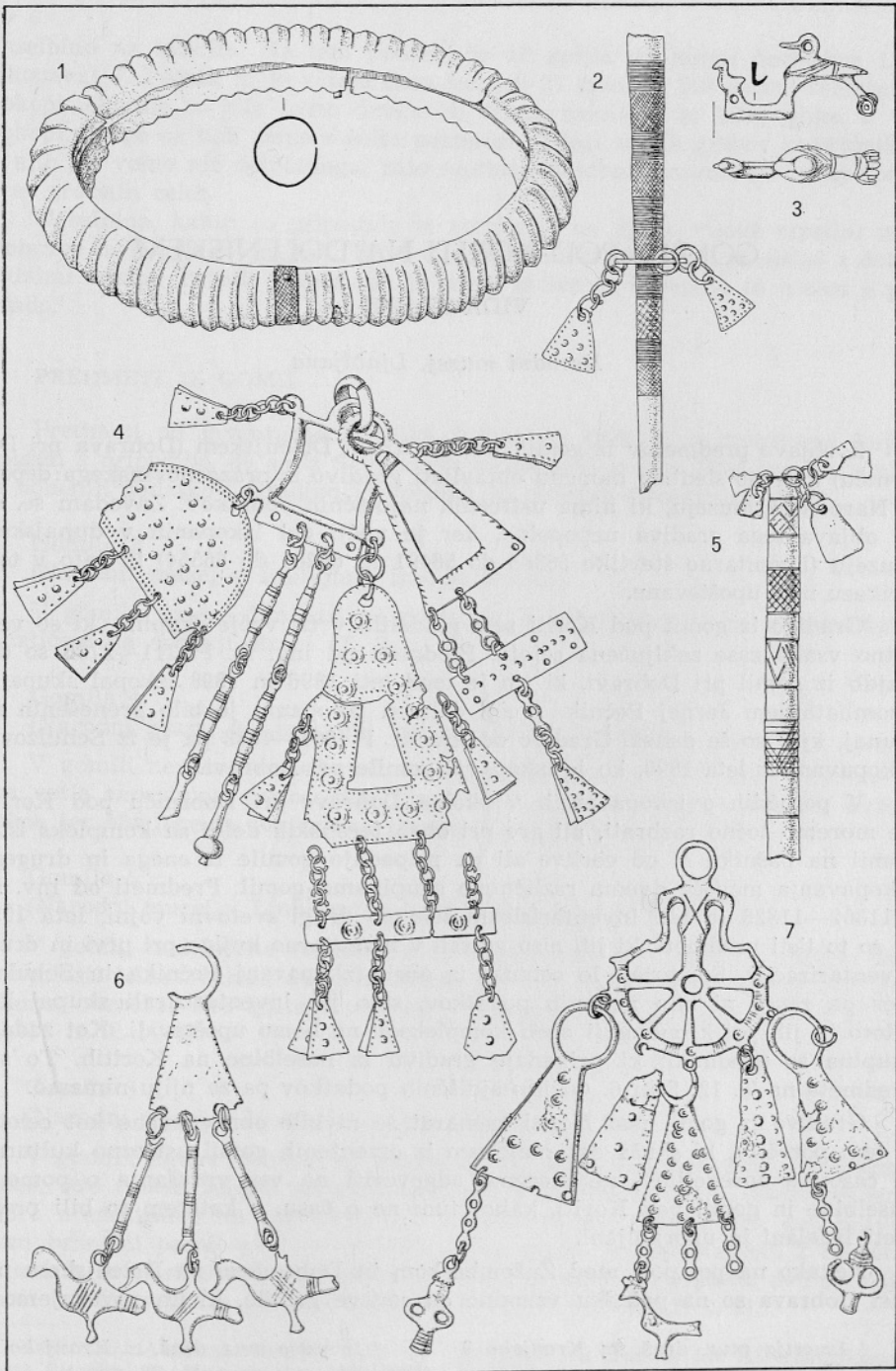
Šmarjeta. Bron — Bronze. 1/2



Brezje pri Mirni peč. 1—10 bron, 11—13 steklo, 14 glina

Brezje bei Mirna peč. 1—10 Bronze, 11—13 Glas, 14 Ton

1—13 = 1/2, 14 = 1/4



Rovišče 1, 2, 3, Vače 4, Vinkov vrh 5—7. 1—7 bron — Bronze