

# BELA KRAJINA V STAROHALŠTATSKEM OBDOBJU

JANEZ DULAR

*Belokranjski muzej, Metlika*

Bela krajina je prav gotovo ena najbolj jasno začrtanih in prirodno omejenih slovenskih pokrajin.<sup>1</sup> Prostran ravniki, ki je pokrit s številnimi nizkimi griči in kraškimi vrtačami, obroblja na severu podolgovat hrbet Gorjancev, na zahodu ga zapirajo kočevski hribi, proti jugu in vzhodu pa je dežela odprta k obronkom Liške planote in Panonske ravnine. Sredi te razgibane pokrajine teče mejna reka Kolpa, ki povezuje med seboj predele na obeh bregovih in jim tako daje enoten geografski značaj.

Naravni poti, ki vežeta Belo krajino z jugom in vzhodom, sta lahko prehodni, zato ni čudno, da so po njih prihajali že v prazgodovini močni kulturni vplivi. Prva gre po pretežno ravninskem svetu ob Lahinji proti Vinici in prek Bosiljeva doseže reko Dobro ter z njo Ogulin. Tako je vzpostavljena zveza z jugom, ali bolje rečeno, z obrobim japonskim kulturnim področjem. Tudi povezava z vzhodom ni težka, saj poteka pot proti Panoniji ravno tako po lahko prehodni dolini Mulevca prek Netretiča do Dobre in ob njej do Karlovca.

Zveze med Belo krajino in osrednjim dolenjskim prostorom pa niso tako lahke, saj ležijo med obema pokrajinama razmeroma visoki Gorjanci. Toda tudi čeznje sta speljani dve poti: prva doseže čez semiški preval po dolini Starih žag zgornji tok reke Krke s prazgodovinskimi naselbinami v Toplicah,<sup>2</sup> na Vinkovem vrhu<sup>3</sup> in Valični vasi;<sup>4</sup> druga pa poteka nekoliko vzhodneje in poveže prek sedla nad Jugorjem Belo krajino s temeniško dolino, ki je kot glavna dolenjska prometna žila ohranila svojo vlogo vse do današnjih dni.

Arheološko je Bela krajina verjetno slabše raziskana kot ostale slovenske pokrajine, kajti od intenzivnih kopanj, ki so jih ob koncu devetnajstega in začetku dvajsetega stoletja vodili J. Pečnik, J. Szombathy in vojvodinja Mecklenburška, ni bilo na tem področju nobenih večjih raziskovanj. Številne gomile

<sup>1</sup> A. Melik, *Posavska Slovenija* (1959) 483 ss.

<sup>2</sup> S. Rutar, *Izvestja muz. društ. za Kranjsko* 8 (1898) 102 ss. Isti, *ibidem* 9 (1899) 36.

<sup>3</sup> M. Hoernes, *Wiener Prähist. Zeitschr.* 2 (1915) 117 ss. V. Stare, *Arh. vestnik* 15—16 (1964—65) 215 ss.

<sup>4</sup> C. Deschmann, *Mitt. d. Anthr. Ges. Wien* 15 (1885) [72]. S. Rutar, *Mitt. d. Zentr. Komm. N. F.* 17 (1891) 139. S. Gabrovec, *Arh. vestnik* 17 (1966) 179; najdišče je v svoji diplomski nalogi obdelala B. Teržan: Valična vas, monografska obdelava 1970 (tipkopis).

pri Podzemlju,<sup>5</sup> Črnomlju,<sup>6</sup> Dragatušu<sup>7</sup> in veliko plano grobišče na Vinici<sup>8</sup> so namreč zgodaj zamikale takratne izkopavalce, da so poizkusili srečo tudi na teh najdiščih. Tako so izkopali bogato gradivo, ki zaradi pomanjkljive dokumentacije tu in tam res kaže določene vrzeli, vseeno pa ostaja tudi danes glaven in neizčrpen vir za študijske načrte.

V tridesetih letih je v Beli krajini raziskoval tudi W. Schmid. Kopal je na prazgodovinski naselbini na Kučarju, okoli katerega leže bogate podzemeljske nekropole (v Grmu, Podzemlju, Škriljah in Zemlju). Žal, so njegovi rezultati ostali neobjavljeni in nimamo o teh raziskovanjih, razen nekaj poročil, nobenih podatkov.<sup>9</sup> Tudi po zadnji vojni se arheološka dejavnost ni dosti bolj razmahnila. Omeniti moremo le raziskovanje planega žarnega grobišča na Borščku v Metliki, katerega rezultati pa so ostali prav tako večinoma še neobjavljeni.<sup>10</sup>

Gradivo iz belokranjskih železnodobnih najdišč je bilo že večkrat pri-tegnjeno k sintetičnim obravnavam halštatske kulture v Sloveniji. Ob takšnih priložnostih je bila tudi jasno poudarjena pripadnost področja med Gorjanci in Kolpo k dolenski halštatski skupini.<sup>11</sup> Enak način pokopa v rodovni gomili in podobna materialna kultura namreč dobro povezujeata med seboj obe pokrajini, čeprav obstajajo med njima tudi določene posebnosti in razlike. Razumljivo je, da se avtorji v takšnih, širše zasnovanih delih niso spuščali v detajlne analize belokranjskega gradiva. Pač pa sta halštatsko kulturo v Beli krajini v svojih disertacijah kronološko razdelila G. Spitzer in F. E. Barth.<sup>12</sup> Obe deli temeljita na gradivu, ki ga hrani dunajski Naravoslovni muzej in se naslanjata v glavnem na Staretovo kronološki koncept.<sup>13</sup> Zaradi nekaterih pomanjkljivosti, ki jih imata obe razdelitvi, bomo poizkusili na novo definirati starohalštatsko obdobje Bele krajine. V obravnavo nameravamo vključiti vse najdbe, ki so nam do sedaj dosegljive, kajti le na tak način lahko pridemo do zaključkov, ki bodo imeli tudi širše veljaven pomen. Prav tako bomo poizkusili pojasniti tudi odnose, ki jih je imela Bela krajina v halštatskem obdobju s sosednjimi pokrajinami: tu mislimo zlasti na povezave z matičnim dolenskim prostorom, japonskim kulturnim krogom ter Podonavjem.

<sup>5</sup> M. Hoernes, o. c., 119 ss; K. Deschmann, *Führer durch das Krainische Landes-Museum Rudolfinum in Laibach* (1888) 66 ss.

<sup>6</sup> S. Rutar, *Mitt. d. Musealver. f. Krain* 8 (1895) 196 ss. Isti, *Izvestja muz. druš. za Kranjsko* 6 (1896) 46 ss in 242. Isti, *Mitt. d. Zentr. Komm. N. F.* 23 (1897) 183 ss. M. Hoernes, o. c., 122 ss.

<sup>7</sup> S. Rutar, *Mitt. d. Zentr. Komm. N. F.* 27 (1901) 170. J. Szombathy, *Mitt. d. Anthr. Ges. Wien* 31 (1901) [32].

<sup>8</sup> E. Vogt, *Treasures of Carniola* (1934) 47 ss.

<sup>9</sup> N. Županič, *Etnolog* 5—6 (1933) 359 ss. Isti, *Etnolog* 8—9 (1936) 128 ss. Isti, *Jutro*, 11. 3. 1936.

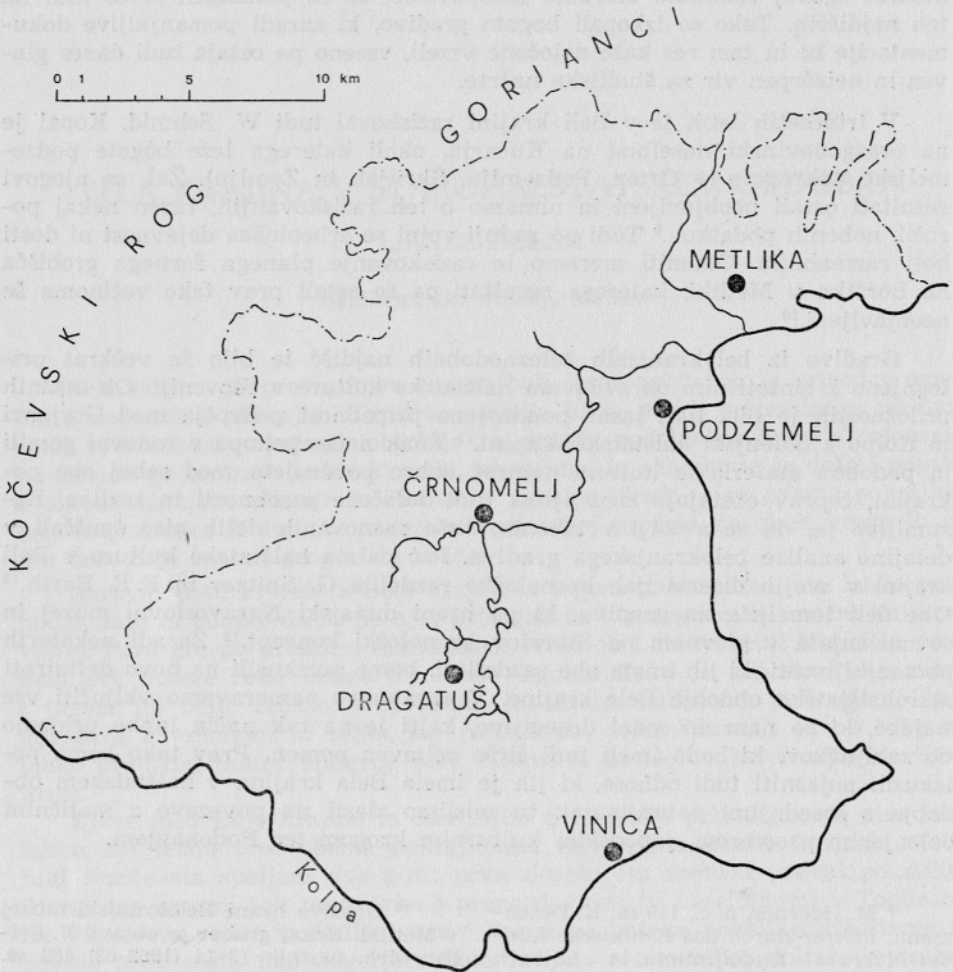
<sup>10</sup> Gradivo hrani Belokranjski muzej v Metliki. Nekaj grobov je objavil V. Šri-bar, *Arh. vestnik* 13-14 (1962-63) 469 ss.

<sup>11</sup> Cfr. S. Gabrovec, *Arh. vestnik* 15—16 (1964—65) 21 ss. Isti, ibidem, 20 (1969) 180. Isti, *Najstarejša zgodovina Dolenske* (1956).

<sup>12</sup> G. Spitzer, *Dragatusch und das Problem der Urnenfelderkultur in Krain* (Wien 1956, tipkopsana disertacija). F. E. Barth, *Die hallstattzeitlichen Grabhügel im Bereiche des Kutscher bei Podsemel (Slovenien)*, *Antiquitas* R. 3, 5 (1969).

<sup>13</sup> F. Starè, *Prazgodovinske Vače* (1954).

## BELA KRAJINA



Karta 1. Važnejša prazgodovinska najdišča v Beli krajini

Karte 1. Die wichtigsten prähistorischen Fundorte in der Bela Krajina

### PODZEMELJ 1

Najstarejši halštatski horizont, ki smo ga označili s pojmom Podzemelj 1, poznamo zaenkrat le na dveh najdiščih: v Podzemlju in na Borščku v Metliki. Zelo verjetno so bili grobovi iz tega obdobja zastopani tudi v Črnomlju, vendar pa so najdbe, ki bi potrjevale to domnevo, žal, izgubljene.<sup>14</sup> Za ta čas je

<sup>14</sup> Grob 2 iz gomile 4 iz Loke v Črnomlju je namreč vseboval žaro, dve skodeli in dvoročajni lonček (amforo), torej

predmete, ki so naravnost karakteristični za horizont Podzemelj 1. Cfr. tudi dodatek na koncu članka.

značilno, da je v uporabi žgan pokop. Toda medtem ko imamo na Borštku še plano grobišče, so podzemeljski grobovi že shranjeni pod gomilami. Seveda pa zaradi pomanjkljivih stratigrafskih podatkov še vedno ne moremo povsem zagotovo trditi, da so bili omenjeni grobovi resnično pokopani pod gomilami, kajti prav lahko bi prišli v njen sklop tudi s kasnejšim nasipavanjem.<sup>15</sup>

Gradivo najstarejšega horizonta je sicer skromno, vendar pa ima v oblikovnem pogledu povsem enoten in zaključen značaj. Vodilni tip tega obdobja je velika, trebušasta žara z izvihanim ustjem, ki ima često na spodnjem delu trupa vodoravno plastično rebro (npr. T. 1: 2 in 2: 1). Pogost pridelek sta tudi skodela z uvitim ustjem (T. 1: 1) in amfora (T. 2: 4). Kovinski predmeti so redki, zato je razločevanje ženskih in moških grobov večinoma težko izvedljivo. Dve bronasti zapestnici iz groba Podzemelj G 29/2 (T. 2: 2, 3), ki sta okrašeni s snopi prečnih vrezov in nerazvita večglava igla iz groba 18 na Borštku v Metliki (T. 3: 4), nam dajejo namreč vse premalo podatkov za takšne analize. Prav tako pa pomanjkljivo kovinsko gradivo otežkoča tudi kronološka proučevanja. Škoda, da obe igli s stožčasto glavico (T. 3: 2, 3), ki sta bili najdeni v nekem žganem grobu na vzhodnem pobočju Kučarja, nimata ohranjene grobne celote. Omenjeni tip igle je namreč dokaj dobro postavljen na začetek železne dobe, hkrati pa nas povezuje s širšim jugovzhodnoalpskim prostorom.<sup>16</sup> Širše povezave omogoča tudi znameniti grob z antenskim mečem iz Podzemlja, ki zaradi žganega pokopa na dnu gomile in značilne žare nedvomno sodi v naš najstarejši horizont.<sup>17</sup> Vzporejamo ga lahko s podobnimi knežjimi grobovi iz Gleinstättna pri Wiesu, Klein-Kleina, Beljaka in zlasti Bologne (S. Vitale, grob 776).<sup>18</sup> Z zadnjim je določena njegova sočasnost s stopnjo Villanoviano III, kar ustreza mlajšemu Ha B 3 horizontu v jugovzhodnih Alpah.<sup>19</sup>

Tudi keramika (trebušaste žare, amfore), ki je v grobovih najpogosteje zastopana, je izdelana še v popolnoma žarnogrobiščni tradiciji. Povezati jo moramo z gradivom iz sosednjih dolenskih najdišč tega časa, bodisi iz Novega mesta,<sup>20</sup> Mokronoga,<sup>21</sup> ali Ljubljane.<sup>22</sup> Grobovi z Mestnih njiv v Novem mestu so skromni, kovinske najdbe nastopajo le v izjemnih primerih, tako da je sorodnost s Podzemljem in Borštkom v Metliki tudi s te plati več kot očitna. V Ljubljani, kjer je bilo mogoče važno plano grobišče z žganimi pokopi s pomočjo horizontalne stratigrafije razdeliti na več horizontov, nastopa pogosto trebušasta žara z eno- ali večglavimi iglami (npr. grobovi 122, 189, 193). Vsi omenjeni grobovi sodijo v stopnjo Ljubljana II B; ta pa označuje že železodobno poselitev in jo lahko časovno enačimo z mlajšim Ha B 3 obdobjem.<sup>23</sup>

<sup>15</sup> Takšen primer poznamo iz Stične. Cfr. S. Gabrovec, *Godišnjak Sarajevo* 8 (1970) 34.

<sup>16</sup> M. Guštin, *Kronologija notranjske skupine*, karta 2 (v tem zvezku *Arh. vestnika*).

<sup>17</sup> S. Gabrovec, *Arh. vestnik* 15—16 (1964—65) 21 ss, T. 1.

<sup>18</sup> H. Müller-Karpe, *Beiträge zur älteren europäischen Kulturgeschichte* 1 (1952) 104 ss. Isti, *Beiträge zur Chronologie der Urnenfelderzeit nördlich und südlich der Alpen*, *Röm.-Germ. Forsch.* 22 (1959) T. 65 G; v nadaljnjem citiram

*Chronologie* (1959). Cfr. tudi K. Kilian, *Actes du VIII<sup>e</sup> Congrès inter. d. sci. préhist. et protohist.* 1 (Beograd 1971) 226 ss.

<sup>19</sup> O.-H. Frey, *Die Entstehung der Situlenkunst*, *Röm.-Germ. Forsch.* 31 (1969) 27 ss, sl. 21.

<sup>20</sup> T. Knez, *Arh. vestnik* 17 (1966) 51 ss.

<sup>21</sup> M. Hoernes, *Wiener Prähist. Zeitschr.* 2 (1915) 113 ss, sl. 4: 12.

<sup>22</sup> I. Puš, *Žarnogrobiščna nekropola na dvorišču SAZU v Ljubljani*, *Razprave* 1. raz. SAZU 7/1 (1971) T. 33: 1; 34: 3.

<sup>23</sup> Nekropolo na dvorišču SAZU v

Kot torej vidimo, je zasidranost horizonta Podzemelj 1 v drugo polovico 8. stoletja dobro dokumentirana. Vendar pa moramo omenjeni časovni interval upoštevati le kot splošno orientacijo, kajti za proučevanje absolutne kronologije imamo še vedno premalo podatkov. Prav tako tudi ne moremo zaenkrat zadovoljivo razjasniti vprašanja, če so bili žgani grobovi v Podzemlju resnično shranjeni v gomilah. Problem vsekakor ni lahek in ga med drugim otežuje dejstvo, da je bil na ožjem belokranjskem področju v uporabi plan žgan pokop tudi še v razvitem Ha C obdobju!<sup>24</sup> Ta dvojnost v načinu pokopavanja je vsekakor presenetljiva in jo bo mogoče pojasniti le z načrtnimi raziskovanji.

## PODZEMELJ 2

Horizont Podzemelj 2 zajema že širše področje Bele krajine pa tudi najdbe iz tega obdobja so v primerjavi s prejšnjim pestrejše in številnejše. Za kronološke analize je pomembno zlasti gradivo iz Podzemlja, Dragatuša in Vinice;<sup>25</sup> v uporabi ostane tudi grobišče na Borštku, kateremu se v tem času pridružijo še plani žgani grobovi iz Špitalske drage v Metliki.<sup>26</sup>

Način pokopavanja v gomilah se v horizontu Podzemelj 2 bistveno spremeni: žgani grobovi postopoma izginejo, nasledi pa jih skeleten pokop, ki se v tem obdobju dokončno uveljavi.

Zaradi dokaj velikega števila grobov ni težko izluščiti vodilne tipe tega obdobja. V moških grobovih se od sedaj naprej pojavlja značilno orožje (železna sulica), večglava igla in večglava igla s stožčastim zaključkom. Sočasen kovinski inventar ženskih grobov so različne fibule, tako železna vozlasta (Dragatuš, grob 1),<sup>27</sup> vaška vozlasta (npr. Podzemelj G 3/7, T. 1: 3) in bronasta dvozankasta polmesečna fibula (Borštek, grob 6, T. 4: 1). Od nakita je treba omeniti še železne zapestnice, ki imajo okrogel presek in se pojavljajo tako v ženskih kot tudi moških grobovih (Borštek, grob 6, T. 4: 2, 4; Dragatuš, grob 56).

Keramično gradivo ima v tem času dokaj enotne poteze, zato medsebojno primerjanje posameznih kosov iz različnih belokranjskih najdišč ne povzroča velikih preglavic. Žal pa so posode še vedno vse preredko povezane s kovinskimi najdbami, kar nedvomno otežuje njihovo datiranje.

Živahno pestrost keramičnih oblik nam v tem obdobju nudi dragatuško gradivo. Tu smo lahko grobove, ki jih je leta 1900 v gomili pri Velikem Nerajcu izkopal J. Pečnik, tudi kronološko razdelili: medtem ko ima mlajši del najdb izrazite poteze Ha C 2 obdobja, pa moramo starejše grobove v celoti vključiti v naš časovni horizont Podzemelj 2 (tab. 1). Med starejšim dragatuškim gradivom sta najpogostejši obliki skodela z uvitim ustjem in skodela s presegačnim ročajem, ki imata nekajkrat tudi fasetiran zunanji obod (npr.

Ljubljani smo v študijskem letu 1971 do 1972 razdelili v eno žarnogrobiščno in tri železnodobne faze študenti višjega arheološkega seminarja na fil. fakulteti v Ljubljani pod vodstvom prof. dr. S. Gabrovca.

<sup>24</sup> Na primer na Sadežu v Črnomlju, kjer so bile najdene v žganih grobovih vaške vozlaste fibule, vozlaste ovratnice in močno narebrenne zapestnice. Cfr. T. Knez, *Varstvo spomenikov* 8 (1962) 228 ss. J. Dular, *Varstvo spomenikov* 9 (1965) 138.

<sup>25</sup> Vojvodinja Mecklenburg je namreč v Vinici izkopala med drugim tudi dve halštatski gomili; cfr. E. Vogt, *Treasures of Carniola* (1934) 47 s.

<sup>26</sup> T. Knez, *Varstvo spomenikov* 8 (1962) 229.

<sup>27</sup> Grobove iz Dragatuša in Podzemlja navajamo z oznakami in številkami, ki sta jih postavila v svojih delih G. Spitzer in F. E. Barth. Glej opombo 12 in Spitzerjev članek v tej številki Arh. vestnika.

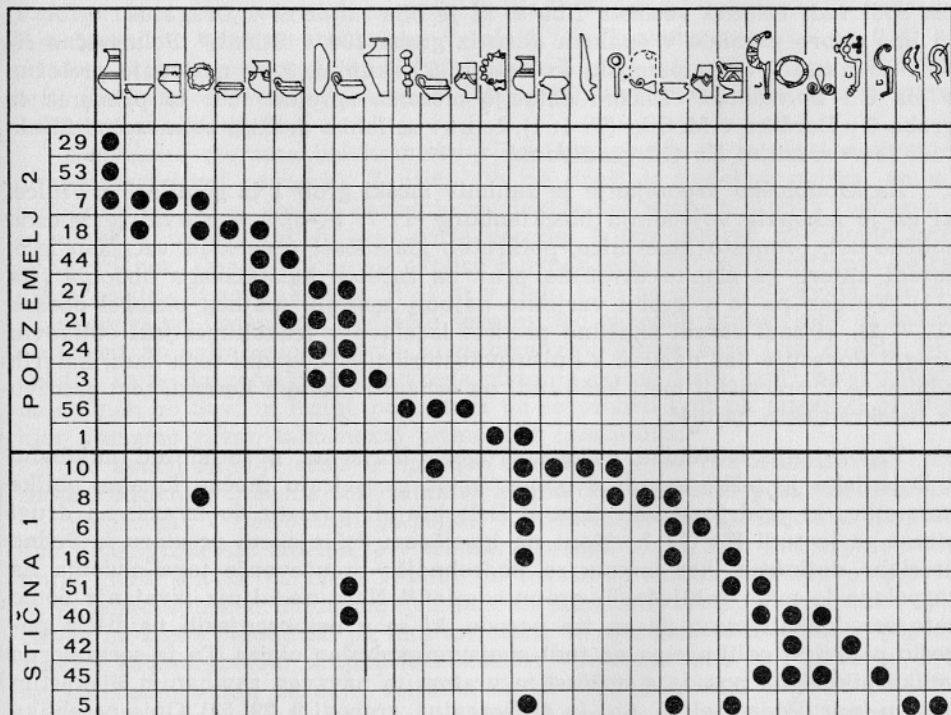


Tabela 1. Kombinacija tipov v Dragatušu  
 Tabelle 1. Die Typenkombination von Dragatuš

grobova 18 in 21). Zraven nastopa često trebušast lonec z ostro oddeljenim cilindričnim vratom (gr. 27, 44), prvič pa se pojavijo tudi posode na nizki prstanasti nogi (gr. 7, 21, 49). Med vodilne keramične tipe horizonta Podzemelj 2 moramo uvrstiti tudi bikonične posode z visokim stožčastim vratom in navzven zavahanim lijakastim ustjem. Razen v Dragatušu (grobovi 9, 29, 53) jih srečamo tudi na Borštku v Metliki (T. 5: 4) in zlasti v Podzemlju, kjer so v grobovih nekajkrat skupaj s skodelami s presegajočimi ročaji (npr. T. 6: 1 in 4). Velike trebušaste žare iz starejšega horizonta (Podzemelj 1) so se ohranile v mlajšem obdobju le v nekaj primerih. Vendar pa se jim je s časom spremenila tudi oblika; prehod vratu v rame posode postane sedaj bolj oster in je večkrat poudarjen z močnejšo vodoravno kaneluro (T. 5: 1 in 5).

Horizont Podzemelj 2 lahko kronološko primerjamo s sosednjimi področji predvsem s pomočjo kovinskih predmetov. Ločne dvozankaste fibule, ki so bile v zadnjem času sintetično obdelane,<sup>28</sup> dobro povezujejo Belo krajino z dolenskimi najdišči. Vaška vozlasta fibula predstavlja kot pogost pridatek v ženskih grobovih gotovo enega najbolj razširjenih tipov Ha C1 obdobja. V isti

<sup>28</sup> S. Gabrovec, *Godišnjak Sarajevo* 8 (1970) 5 ss.

čas sodi tudi železna vozlasta fibula, ki je bila najdena v Dragatušu (grob 1) in ima dobro paralelo v enakem kosu iz groba 100 v Stični.<sup>29</sup> Polmesečne fibule so nastale v svetolucijski in notranjski skupini, kjer nastopajo pretežno v Ha C 1 horizontu.<sup>30</sup> Takšno datacijo moramo sprejeti tudi za primerek iz groba 6 z Borštka v Metliki (T. 4: 1), čeprav se lahko družijo polmesečne fibule tudi še z izrazitim Ha C 2 gradivom.<sup>31</sup>

Za kronološko vzporejanje je zanimiv moški grob 1 iz gomile 2 z Vinice, ki ga je izkopala vojvodinja Mecklenburg (T. 7: 1—5).<sup>32</sup> Vseboval je železno sulično ost, bronasto zapestnico, polkrožen glavničast obesek in večglavo iglo, zaradi katere ga zlahka uvrstimo prav na začetek halštatskega obdobja (Ha C 1). Vendar pa je v grobu verjetno najbolj zanimiv majhen okrogel obesek (T. 7: 2), ki sodi zaradi značilne predrte izdelave v trakokimerijski oblikovni krog.<sup>33</sup> Povezuje nas namreč s kulturnohistoričnimi dogodki tega časa, katerih odmev se v precejšnji meri kaže tudi na ornamentiranem keramičnem gradivu iz belokranjskih najdišč.

Vzporejanje lončenine našega drugega horizonta s sorodnimi najdbami z Dolenjske je težko zaradi dvojega: prvič ga ovirajo močne lokalne oblike keramike, ki pridejo v tem času v Beli krajini povsem do izraza; na drugi strani pa je tudi Ha C 1 horizont na klasičnem dolenjskem prostoru še vedno preslabo definiran, ker imamo za podrobnejše proučevanje tega obdobja na razpolago le malo zaključenih grobnih celot.<sup>34</sup> Naša nadaljnja izvajanja bomo zato osredotočili samo na en tip posode, ki se v belokranjskih najdiščih pogosto pojavlja, odlikuje pa ga tudi svojstven spiralen okras. To je sorazmerno velika bikonična posoda s stožčastim vratom in navzven zavihanim lijakastim ustjem (npr. Podzemelj, T. 6: 1 in 4; Dragatuš, grobovi 9, 29, 53). Opisana oblika se v osnovni ne spreminja, čeprav lahko ločimo široke, ostreje profilirane forme (T. 5: 4) od visokih, ki imajo prehode že znatno bolj zaobljene (npr. Podzemelj, grob Sk 1/18, T. 2: 5; Dragatuš, grob 9). Če obstajajo med njimi tudi časovne razlike, zaradi pomanjkljivega kovinskega gradiva ne moremo ugotoviti; morda bi v izraziteje profiliranih kosih lahko videti starejšo varianto, kar pa seveda ni nujno. Spremljajoča keramika v grobovih družji namreč vse oblike v isti, Podzemelj 2 časovni horizont.

Bikonične posode imajo oblikovne korenine zagotovo v žarnogrobiščnem obdobju in sodijo v skupino keramičnih form, ki jih je izoblikoval panonski prostor. Razširjene so zlasti v Podonavju<sup>35</sup> in jugovzhodnih Alpah,<sup>36</sup> tipološko

<sup>29</sup> S. Gabrovec, *Arh. vestnik* 20 (1969) 181, sl. 2/4.

<sup>30</sup> S. Gabrovec, *Godišnjak Sarajevo* 8 (1970) 35.

<sup>31</sup> Slednje velja za razvitejše primerke, npr. z Rifnika: F. Starè, *Arh. vestnik* 2 (1951) 188 s; ali Črnomlja: grob 2/1.

<sup>32</sup> Grobno celoto smo prerisali iz Holstejevih skic, ki jih hrani Seminar für Vor- und Frühgeschichte, Marburg (Lahn).

<sup>33</sup> Tovrstni obeski so pogosti v Ha B 3 depojih, npr.: Šaregrad: J. Brunšmid, *Vjesnik Hrv. arh. druš.* NS 4 (1900) 59 ss;

Drežnik: F. Holste, *Hortfunde Südosteuropas* (1951) 7, T. 10: 1—12; Treffelsdorf: H. Müller-Karpe, *Chronologie* (1959) 130, T. 144 B.

<sup>34</sup> Na podobne težave je naletel že S. Gabrovec, ko je skušal v horizontu Podzemlja ločiti starejšo in mlajšo fazo. Cfr. *Arh. vestnik* 15—16 (1964—65) 32 ss, 37.

<sup>35</sup> Na primer v daljski skupini; V. Hoffiller, *Corpus vasorum antiq.* — *Yugoslavie* 2 (1938) pl. 3, 4, 5 itd.

<sup>36</sup> H. Müller-Karpe, *Chronologie* (1959) 115 ss, T. 109/K, 111/J, 112/D itd.

podobne kose pa pozna tudi severna Italija.<sup>37</sup> V daljski nekropoli se nadaljujejo bikonične urne neprekinjeno v mlajši čas,<sup>38</sup> ravno tako pa se tudi na prostoru, kjer se razprostirata skupini Klein-Klein — Martijanec in Kalenderberg (Statzenhof-Gemeinlebern po Pittioniju), uveljavijo predvsem v starohalštatskem obdobju.<sup>39</sup>

Nedvomno moramo belokranjske bikonične posode povezovati z omenjenimi podravskimi primerki. Z njimi jih ne družijo le podobna oblika, ampak tudi značilen okras. Dobre analogije za dekoracijo vratu s pasovi vodoravnih kanelur, ki so postavljeni pod ustje posode, lahko namreč navedemo prav iz Martijanca, Donje Doline ali okolice Klein-Kleina.<sup>40</sup> Tudi fasetiranje notranjega oboda ustja (T. 3: 1 in 5: 4) je v Belo krajino prišlo z vzhoda. Tu mislimo zopet na Posavje in področje severne ter zahodne Bosne, kjer se takšen ornament pojavlja zelo pogosto že v žarnogrobiščnem času (Ha A—Ha B).<sup>41</sup> Od tod so se na začetku halštatskega obdobja očitno širili vzori proti zahodu po dolinah ob Savi in Kolpi, poleg tega pa so prodrli tudi na japonski prostor, kjer poznamo ravno tako nekaj primerkov fasetiranja.<sup>42</sup>

Na koncu nam je ostal še spiralen okras, ki je od vse ornamentike horizonta Podzemelj 2 še najbolj zanimiv in mu moramo zato posvetiti nekoliko več pozornosti. V Beli krajini je pogost v Podzemlju, kjer ga najdemo na posodah v več grobovih. Izdelan je v tehniki širokega vreza, zato imajo posamezne linije videz plitvih kanelur. Vendar pa tovrstna tehnika izdelave ni pravilo in je lahko spiralen okras narejen tudi iz plastičnih reber, ki so bodisi aplicirana na steno posode ali pa tudi izvljučena iz nje. Takšna izvedba je pogosta zlasti v kalenderberški skupini (Statzenhof - Gemeinlebern po Pittioniju), kjer se, kot bomo videli kasneje, spiralen okras prav tako zelo pogosto pojavlja.

Poleg tega pa lahko razdelimo spiralen ornament tudi po oblikovni plati, saj je kompozicijsko mogoče razlikovati dva osnovna tipa, ki se med seboj jasno ločita. V prvo skupino smo zato uvrstili okras, ki je dokaj preprosto sestavljen in ga tvorita dve simetrično postavljeni viseči spirali. Razen v Podzemlju (T. 6: 3), ga najdemo v podobni obliki tudi v Stični,<sup>43</sup> Ormožu (sl. 1: 2), Osredju pri Rovišču (sl. 1: 1), Langlebarnu<sup>44</sup> in Gemeinlebarnu;<sup>45</sup> v zadnjih

talogi Slovenije 2 [1959] T. 18: 7). Obe najdbi lahko kljub nekaterim nejasnostim (grobnica celota iz Brezja je očitno heterogena), zanesljivo postavimo v Ha C horizont.

<sup>41</sup> Z. Marić, *Glasnik Zem. muz. NS* 19 (1964) 25, T. 2: 1, 2, 9—19. Fasetiranje se je v Donji Dolini ohranilo vse do Ha C obdobja: o. c., 34, tab. 8/2, 3.

<sup>42</sup> Jezerine: Z. Marić, *Glasnik Zem. muz. NS* 23 (1968) T. 1: 19, 20. Golubić: B. Raunig, *ibidem* 23 (1968) T. 4: 29, 30. Kompolje: R. Drechsler-Bižič, *Vjesnik Arh. muz. 3. ser.*, 2 (1961) T. 26.

<sup>43</sup> S. Gabrovec, *Inventaria arch.* 5 (1962) Y 41, 2: 4—6.

<sup>44</sup> J. Szombathy, *Mitt. d. Präh. Komm.* 1 (1903) 79 ss, sl. 2.

<sup>45</sup> J. Szombathy, *Mitt. d. Präh. Komm.* 1 (1903) 49 ss, sl. 51.

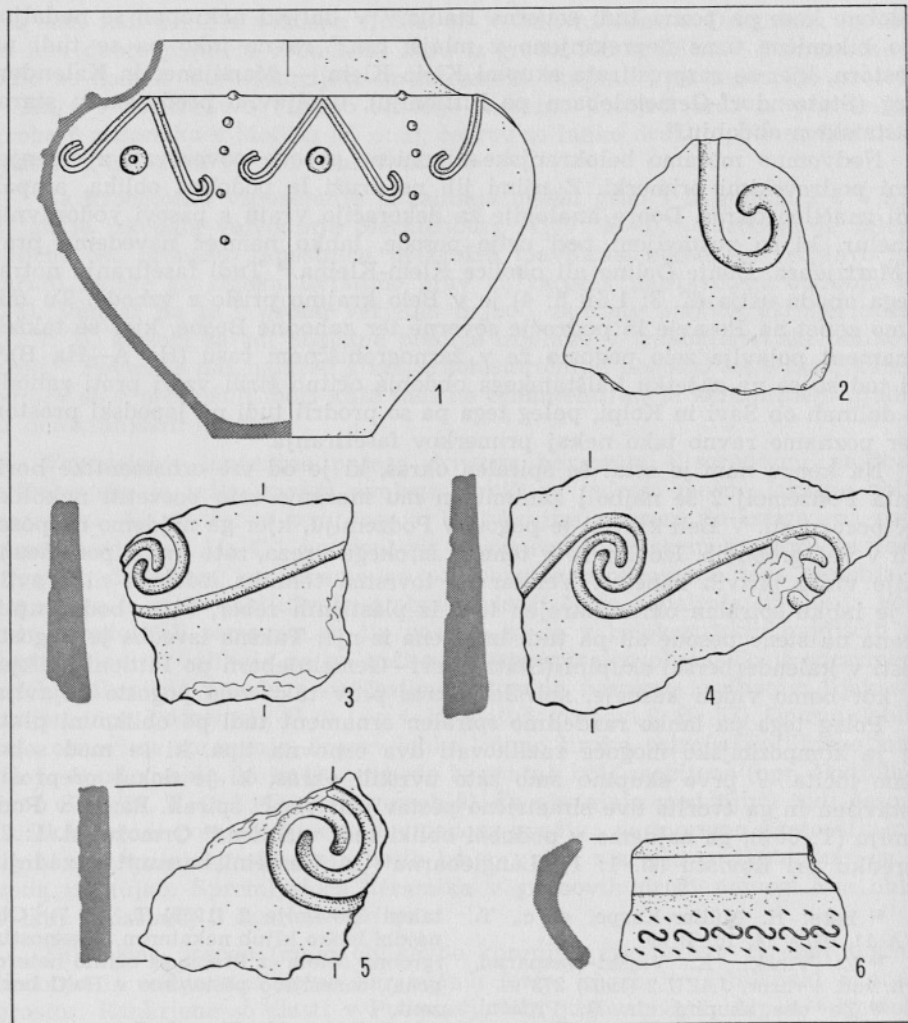
<sup>37</sup> Este: H. Müller-Karpe, o. c., T. 91/A 11, 92/A 14, 101/B 39.

<sup>38</sup> Z. Vinski, K. Vinski-Gasparini, *Arh. rad. i razpr. JAZU* 2 (1962) 273 ss.

<sup>39</sup> Za obe skupini cfr. R. Pittioni, *Urgeschichte des österreichischen Raumes* (1954) 572 ss in 604 ss z nadaljnjo literaturo.

<sup>40</sup> Martijanec: K. Vinski-Gasparini, *Vjesnik Arh. muz.* 3. ser., 2 (1961) 41, T. 4: 1, 2; Donja Dolina: Z. Marić, *Glasnik Zem. muz. NS* 19 (1964) T. 8: 2, 7; Klein-Klein: W. Radimsky, J. Szombathy, *Mitt. d. Anthr. Ges. Wien* 15 (1885) 117 ss, T. 8: 17, 9: 3, 9: 15. Na podoben način sta okrašeni tudi posoda v dvojnem grobu iz Strelca pri Šmarjeti (F. Starč, *Arh. vestnik* 13—14 [1962—63] 396, T. 11:1) in posoda v grobu 5 iz gomile 6 iz Brezja pri Trebelnem (K. Kromer, *Brezje*, *Arh. ka-*





Sl. 1. 1 Osredok pri Rovišču. 2 Ormož. 3—5 Podzemelj. 6 Ormož  
2—6 = 1/2; 1 = 1/6

dveh primerih je izveden kot plastično rebro. Vendar pa lahko nastopa ta osnovni motiv tudi v bolj kompliciranih oblikah. Kot primer naj navedemo le izredno razgiban okras na posodah iz žganega groba 1 iz Podzemlja, ki ga je izkopal J. Pečnik za ljubljanski muzej (T. 8: 2—4).<sup>46</sup> Prav tako so z raznimi

<sup>46</sup> V grobu je bila poleg keramičnih najdb še dobro ohranjena sulična ost in dve igli. Omenjene najdbe zaradi nejasnega opisa ni bilo mogoče identificirati.

Cfr. še K. Deschmann, *Führer durch das Krainische Landes-Museum Rudolfinum in Laibach* (1888) 72 ss.

spiralnimi izsečki okrašeni tudi vmesni prostori na veliki etažni urni iz Langlebarna.<sup>47</sup>

Nekoliko drugače je oblikovan ornament na znani posodi iz Šmarjete.<sup>48</sup> Čeprav gre tudi v tem primeru za simetrično postavljene viseče spirale pa se omenjeni okras razlikuje od drugih predvsem zato, ker ga tvorita namesto enega kar dve vzporedno tekoči plastični rebri. Na podoben način je ornamentiran tudi, žal, fragmentiran kos iz Goričana pri Čakovcu,<sup>49</sup> za katerega pa ravno zaradi slabe ohranjenosti ne vemo natanko, kakšna je bila njegova prvotna oblika. Možno je namreč, da je fragment pripadal tudi nekoliko drugače oblikovani spiralni kompoziciji, kakršno poznamo na primer na posodah iz Pongraca in Rifnika na Štajerskem.<sup>50</sup> V obeh primerih imamo namreč ravno tako opraviti z dvojno plastično spiralo, ki pa ni komponirana v smislu simetrično postavljenih visečih spiralnih izsečkov, ampak si posamezne zaključene spirale celote nepovezano sledijo druga za drugo po največjem obodu posode.

Druga skupina pa se od prve, kot smo to omenili že na začetku, jasno razlikuje. Razlike obstajajo predvsem v temeljni zasnovi ornamenta. Medtem ko smo imeli v prvi skupini še samostojne, zaključene spirale oziroma spiralne izsečke, ki so bili kompozicijsko simetrično postavljeni ali pa so si sledili drug za drugim po obodu posode, pa odlikuje drugo skupino pravi tekoči spiralni okras. Gre namreč za povsem drugo obliko ornamenta, za pozitivno neskljenjeno tekočo spiralo. Neskljenjeno zato, ker v sredini pač zavoja nista združena. V Podzemlju imamo tovrsten spiralen okras upodobljen kar na treh fragmentih, ki pa jim, žal, ne poznamo grobne celote (sl. 1: 3—5). Nadaljnje analogije za tekočo neskljenjeno spiralo lahko navedemo zlasti iz sosednje Avstrije in Madžarske. Enak okras je bil odkrit še v Wiesu,<sup>51</sup> Fischau-Feichtenbodnu<sup>52</sup> in predvsem v Sopronu.<sup>53</sup>

Vendar pa je vprašanje kronološkega mesta spiralne ornamentike veliko bolj pereče kot naštevanje posameznih paralel. Če se povrnemo zopet v Podzemelj, potem moramo ugotoviti, da nimamo, žal, v omenjenih grobovih, kjer se pojavlja spiralni okras, niti enega kovinskega predmeta in je tako njihova natančna datacija še problematična. Zaenkrat se moramo pač sprijazniti z danim dejstvom in jih zaradi značilnih keramičnih oblik okvirno postaviti v naš horizont Podzemelj 2. Vsako detajlnejše opredeljevanje bi bilo namreč zaenkrat brez vsake realne podlage in ga bo mogoče izvesti le, ko pridemo do novega gradiva.

Nič bolje ni z najdbami iz ostale Slovenije, saj je tudi tam večina najdb brez zaključenih grobnih celot. Izjemoma so dobro časovno opredeljene le spirale na glinastih situlah v grobu z ornamentiranim situlskim pokrovom iz Stične, ki nedvomno sodi v Ha C 2 horizont.<sup>54</sup>

<sup>47</sup> J. Szombathy, *Mitt. d. Präh. Komm.* 1 (1903) 79 ss, sl. 1.

<sup>48</sup> M. Hoernes, *Wiener Präh. Zeitschr.* 2 (1915) sl. II:18.

<sup>49</sup> M. Fulir, *Arh. vestnik* 20 (1969) 197 ss, T. 5: 7.

<sup>50</sup> Neobjavljeno, posodi hrani Pokrajinski muzej v Celju.

<sup>51</sup> W. Radimsky, J. Szombathy, *Mitt.*

*d. Anthr. Ges. Wien* 15 (1885) 134 ss, T. 9: 1.

<sup>52</sup> J. Szombathy, *Mitt. d. Anthr. Ges. Wien* 54 (1924) 163 ss, T. 5: 721.

<sup>53</sup> A. Persy, *Mitt. d. Österr. Arbeitsgem. f. Ur- u. Frühgesch.* 22 (1971) 14 ss, sl. 6 in 7.

<sup>54</sup> S. Gabrovec, *Inventaria arch.* 5 (1962) Y 41, 2: 4—6.

Na področju, ki ga zajema štajerska skupina, imamo spiralni ornament dobro datiran z grobom Ofenmacherwald 48 iz Wiesa. Tu najdemo spiralo na bikonični posodi, ki ima visok stožčast vrat ter je tako po obliki močno podobna belokranjskim primerkom.<sup>55</sup> Celotno grobno najdbo lahko na osnovi predrtega bronastega gumba in zlasti s fragmentom bronaste falere, ki pripada ostanku skledaste čelade, dobro datiramo v zgodnjehalštatsko obdobje (Ha C 1).<sup>56</sup>

Še naprej proti severu pozna spiralni ornament, kot smo že omenili, tudi kalenderberška skupina. Najdemo ga v vseh njenih važnejših najdiščih, tako Gemeinlebarnu, Langlebarnu, Bad Fischau in Sopronu. Žal, je danes gradivo s tega področja še vse preskromno objavljeno, da bi si lahko o njem ustvarili zaključeno kronološko sliko. Vsekakor pa moramo tudi tukaj spiralni okras postaviti v Ha C horizont, ker zahtevajo takšno opredelitev nekatere značilne kovinske najdbe (npr. večglava igla s stožčastim zaključkom v gomili 4 iz Fischau-Feichtenbodna).<sup>57</sup>

Kot torej vidimo, se pojavi spirala v vseh najdiščih v jugovzhodnih Alpah približno istočasno, to je v starohalštatskem obdobju, pri čemer sodi večina primerkov prav na njegov začetek. Kolikor lahko sklepamo iz danes razpoložljivega gradiva, ne obstajajo med obema osnovnima tipoma spiralnega okrasa nobene bistvene kronološke razlike, čeprav bo morda bodoče novo gradivo iz zaključenih grobnih celot tudi korigiralo naše ugotovitve. Zaenkrat pa moramo smatrati vse omenjene spirale pač za bolj ali manj sočasne. Ker nastopijo v jugovzhodnih Alpah nenadoma, predstavljajo na tem področju vsekakor novost in jih tako ne moremo razlagati z avtohtonim razvojem. Spiralni okras se namreč v starejšem obdobju, to je v kulturi žarnih grobišč v jugovzhodnih Alpah sploh ne pojavlja in je moral zato priti v ta prostor na začetku halštatskega obdobja iz nekega drugega kulturnega kroga. Že iz karte razprostranjenosti (karta 2) pa je zelo dobro razvidno, da se pojavlja spiralni ornament na razmeroma strnjemem prostoru v najdiščih, ki leže prav na robu Panonske ravnine. Ta ugotovitev je seveda zelo važna za nadaljnje iskanje njegovega izvornega področja, saj nas omenjena karta jasno usmerja v prostor Spodnjega Podonavja.

Sicer je res, da poznajo spiralni okras tudi nekatera istrska najdišča, vendar se le-ta od spiral v jugovzhodnih Alpah bistveno razlikuje in ga zato pač puščamo ob strani.<sup>58</sup>

Nasprotno pa je spiralni okras iz območja Podonavja tistemu v jugovzhodnih Alpah v marsičem podoben, da celo identičen. Spiralna ornamentika ima namreč na omenjenem prostoru (Banat in Oltenija) nedvomno močno tradicijo, saj je v veliki meri zastopana že v tamkajšnjih bronastodobnih kulturah (Vatina, Dubovac — Žuto brdo).<sup>59</sup> Nič manj pestra in številna pa ni tudi v halštatskem obdobju, torej v času, ko je na tem področju živela tako imenovana Basarabi kultura.

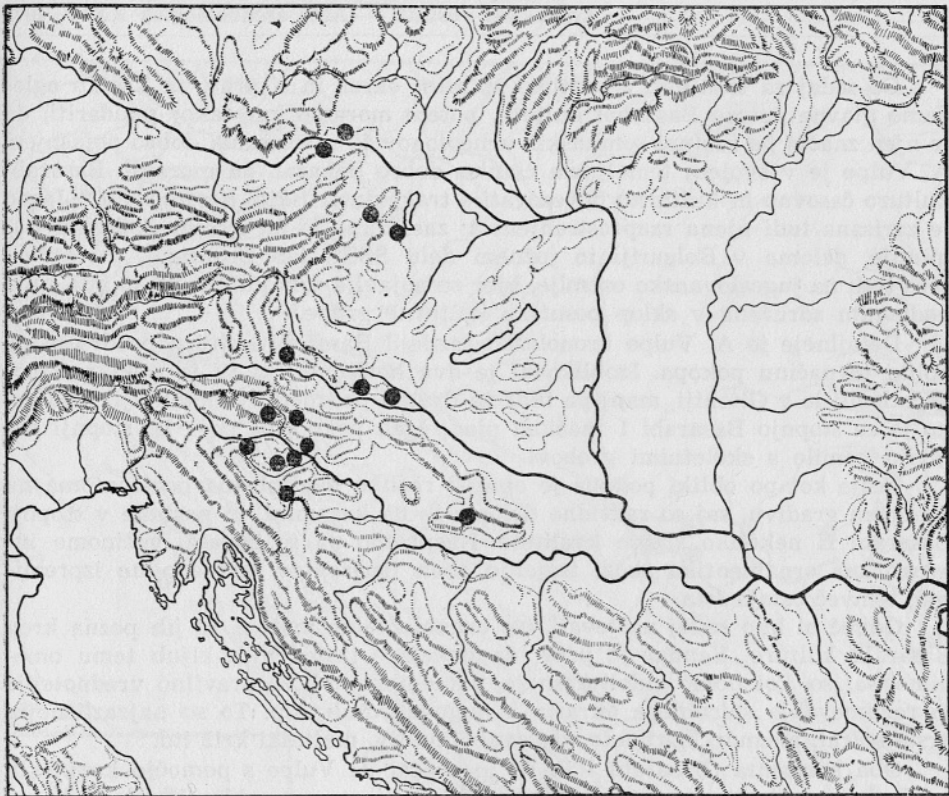
<sup>55</sup> Glej opombo 51.

<sup>56</sup> Za skledaste čelade cfr. S. Gabrovce, *Arh. vestnik* 13—14 (1962—63) 293 ss.

<sup>57</sup> J. Szombathy, *Mitt. d. Anthr. Ges.* Wien 54 (1924) 174 ss, T. 5.

<sup>58</sup> Spiralni ornament poznamo na primer iz Nezakcija in Picugov.

<sup>59</sup> Za obe kulturi cfr. M. Garašanin, *39. Ber. RGK* (1958) 75 ss in 82 ss.



Karta 2. Razprostranjenost spiralnega okrasa v jugovzhodnih Alpah  
 Karte 2. Verbreitung des Spiralornaments in den südöstlichen Alpen

1. Feichtenboden-Fischau: J. Szombathy, *Mitt. d. Anthr. Ges. Wien* 54 (1924) 163 ss, T. 5: 721.
2. Gemeinlebarn: J. Szombathy, *Mitt. d. Präh. Komm.* 1 (1903) 49 ss, Fig. 47—49, 51.
3. Goričan: M. Fulir, *Arh. vestnik* 20 (1969) 197 ss, T. 5: 7.
4. Kaptol: V. Vejvoda, I. Murnik, *Vjesnik Arh. muz.* 3. ser., 5 (1973) 183 ss, T. 6: 10 in 13: 7.
5. Langlebarn: J. Szombathy, *Mitt. d. Präh. Komm.* 1 (1903) 79 ss, Fig. 1, 2.
6. Libna: Neobjavljeno; hrani Posavski muzej, Brežice, inv. štev. P 166.
7. Ormož: Neobjavljeno; hrani Pokrajinski muzej, Ptuj.
8. Osredek: M. Hoernes, *Wiener Präh. Zeitschr.* 2 (1915) Abb. V/3.
9. Podzemelj: F. E. Barth, *Die hallstattzeitlichen Grabhügel im Bereiche des Kutschsch bei Podsemel (Slowenien)*, *Antiquitas* R. 3, 5, T. 2: 1, 33: 8; nekaj neobjavljenih primerkov hrani Narodni muzej v Ljubljani.
10. Pongrac: L. Bolta, *Celjski muzej, Zbirka vodnikov* 22 (1970) 8.
11. Rifnik: Neobjavljeno; hrani Pokrajinski muzej v Celju.
12. Sopron: A. Persy, *Mitt. d. Österreich. Arbeitsgem. für Ur- und Frühgesch.* 22 (1971) 14 ss, Abb. 6, 7.
13. Stična: S. Gabrovec, *Inventaria arch.* 5 (1962) Y 41, 2: 4—6.
14. Šmarjeta: M. Hoernes, *Wiener Präh. Zeitschr.* 2 (1915) Abb. II/18; V. Stare, *Pragodovina Šmarjete*, *Katalogi in monografije* 10 (1973) T. 40: 7, 41: 3 in 72: 2.
15. Wies: W. Radimsky, J. Szombathy, *Mitt. d. Anthr. Ges. Wien* 15 (1885) 134 ss, T. 9: 1.

Če sedaj za trenutek zapustimo spiralni okras in si prav na kratko ogledamo glavne poteze Basarabi kulture, potem moramo kar takoj poudariti, da je njen značaj po zaslugi romunskih arheologov že razmeroma dobro pojasnjen. A. Vulpe je v svojem temeljnem članku dobro pokazal, da moramo Basarabi kulturo časovno in kulturno povezovati s trakokimerijskim horizontom.<sup>60</sup> Jasno je zarisana tudi njena razprostranjenost: zasledimo jo na širšem področju Romunije, deloma v Bolgariji in južnem delu SSSR (ob Dnjestru), močno pa seže tudi na jugoslovansko ozemlje, kjer se pojavlja v najdiščih, ki so bila pred nedavnim združena v sklop bosutske kulturne grupe.<sup>61</sup>

Detajlneje je A. Vulpe kronološko razdelil Basarabi kulturo predvsem po obliki in načinu pokopa. Izoblikoval je dva horizonta, ki ju je zaenkrat mogoče ločiti le v Olteniji, manj pa tudi na drugih področjih v Romuniji. Medtem ko je za stopnjo Basarabi I značilen plan, žgan pokop, pa se v II. stopnji pojavijo gomile s skeletnimi grobovi.

Težje kot po obliki pokopa je opaziti razlike med obema horizontoma na drobnem gradivu, saj so razvidne deloma le na keramiki, ki postane v stopnji Basarabi II nekoliko slabše kvalitete. Nasprotno pa se bogata, večinoma inkrustirana ornamentika skozi trajanje obeh horizontov bistveno ne izpreminja, temveč ostaja ista.

Odveč bi bilo sedaj naštevati vse ornamentalne motive, ki jih pozna krog Basarabi kulture. Vendar je prav, da nekatere izmed njih kljub temu omenimo, saj so, kot bomo videli kasneje, pomembni tudi za pravilno vrednotenje in razumevanje spiralnega okrasja iz jugovzhodnih Alp. To so najrazličnejše vrste spiral, meandri, girlande, žigosani S motiv, malteški križ itd.

Oba horizonta (Basarabi I in II) je skušal A. Vulpe s pomočjo kovinskih najdb kronološko tudi absolutno omejiti: tako je prvega vklenil v čas od sredine 8. do konca 7. stoletja, drugi pa naj bi trajal od tu naprej še do sredine 6. stoletja.<sup>62</sup>

Kot torej vidimo, je značaj Basarabi kulture romunska arheologija dobro izoblikovala. Slabše pa je raziskan njen odnos do sosednjih kulturnih področij, natančneje do Balkana in jugovzhodnih Alp, ki je na začetku starohalštatskega obdobja zagotovo obstajal. Na ta pojav sta v svojih delih sicer opozorila že A. Vulpe<sup>63</sup> in V. Dumitrescu,<sup>64</sup> vendar sta problem tolmačila vsak na svoj način, tako da je ostal odnos med omenjenimi področji še vedno preslabo pojasnjen.

To problematiko pa pomaga razjasnjevati prav spiralni okras, za katerega že vemo, da je v jugovzhodnih Alpah brez vsake avtohtone razvojne podlage. Zato je zelo verjetno, da je prišla ideja za takšno ornamentiko v ta prostor prav iz Podonavja, saj najdemo med bogatimi motivi Basarabi kulture tudi obe osnovni obliki spirale, ki ju poznamo iz jugovzhodnih Alp. Simetrično postavljene viseče spirale in nesklenjene tekoče spirale se namreč v Podonavju pogosto pojavljajo in sodijo na tem področju vsekakor med najbolj priljubljene motive.<sup>64a</sup>

<sup>60</sup> A. Vulpe, *Dacia* 9 (1965) 131.

<sup>61</sup> N. Tasić, *Materials* 7 (1971) 61 ss.

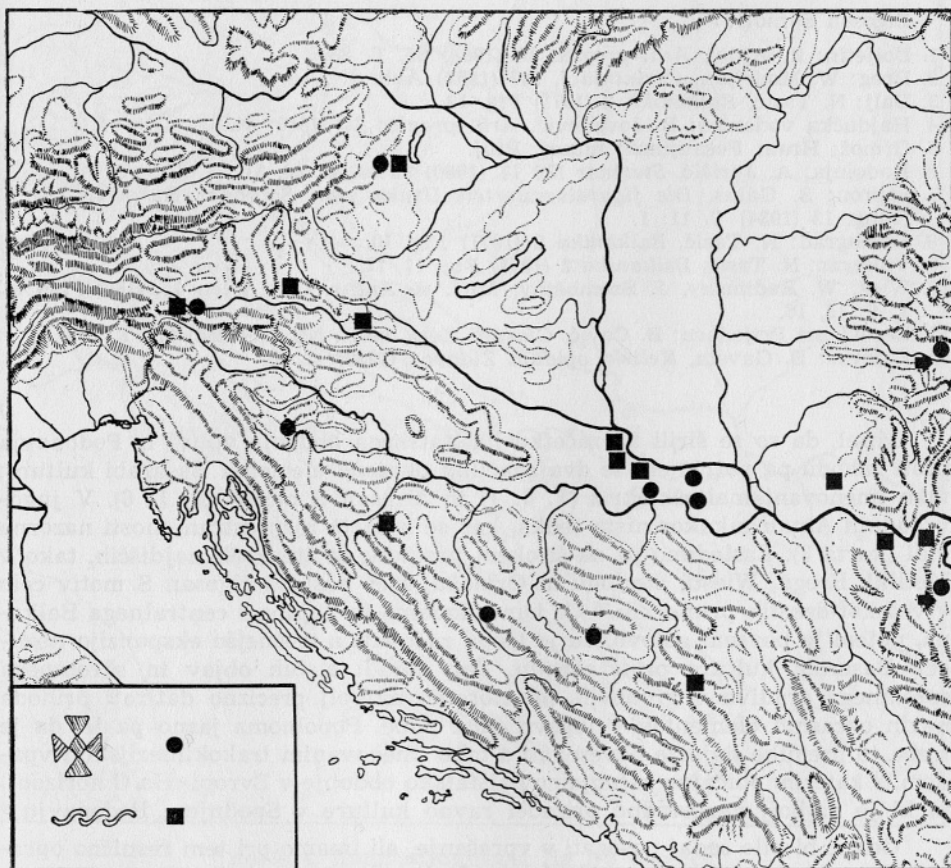
<sup>62</sup> A. Vulpe, o. c., 124.

<sup>63</sup> A. Vulpe, o. c., 126.

<sup>64</sup> V. Dumitrescu, *Dacia* 12 (1968) 235

ss. Isti, *Adriatica praehist. et antiqua* (1970) 235 ss.

<sup>64a</sup> A. Vulpe, o. c., 109 s, sl. 1: 1, 6, 11 in sl. 2.



Karta 3. Razprostranjenost ornamentov v obliki malteškega križa in žigosanega S motiva (področje Spodnjega Podonavja je zajeto le okvirno)

Karte 3. Verbreitung des Maltheserkreuz-Ornaments und des S-Form-Stempels (Der untere Donauraum ist nur annähernd einbezogen)

Malteški križ:

1. Balta Verde: A. Vulpe, *Dacia* 9 (1965) 111, Abb. 3: 1.
2. Breg: Hrani Naravoslovni muzej na Dunaju.
3. Glasinac: A. Benac, B. Čović, *Glasinac* 1 (1956) T. 11: 8. Ista, *Glasinac* 2 (1957) T. 6: 12, 13: 7. Č. Truhelka, *Wiss. Mitt. a. Bos. u. Herz.* 1 (1893) 92, Fig. 108.
4. Gomolava: N. Tasić, *Balkanika* 2 (1971) 37, Fig. 41.
5. Gradina na Bosutu: N. Tasić, *Materijali* 7 (1971) 63 ss, Fig. 29.
6. Metlika: V. Šribar, *Arh. vestnik* 13-14 (1962-63) 472, T. 3: 2-4.
7. Pečina pri Vrđniku: N. Tasić, *Balkanika* 2 (1971) 37.
8. Pod pri Bugojnu: B. Čović, *Glasnik Zem. muz.* NS 20 (1965) 52 ss, T. 14: 4.
9. Poiana: A. Vulpe, *Dacia* 9 (1965) 111, Abb. 3: 2.
10. Sopron: S. Galus, *Die figuralverzierten Urnen vom Soproner Burgstall*, Arch. Hung. 13 (1934) T. 2: 2, 11: 12.

## Žigosan S motiv:

1. Boljetin: R. Ajdič, *Arh. pregled* 10 (1968) 83, T. 28.
2. Breg: W. Modrijan, *Carinthia I*, 147 (1957) Abb. 6: 1—3.
3. Dalj: N. Tasić, *Balkanika* 2 (1971) Fig. 13.
4. Hajdučka vodenica: B. Jovanović, *Arh. pregled* 10 (1968) 64.
5. Ormož: Hrani Pokrajinski muzej, Ptuj.
6. Radoinja: A. Jurišić, *Starinar NS* 11 (1960) 99 ss, sl. 30, 31.
7. Sopron: S. Galus, *Die figuralverzierten Urnen vom Soproner Burgstall*, Arch. Hung. 13 (1934) T. 11: 1.
8. Šaregrad: N. Tasić, *Balkanika* 2 (1971) Fig. 10.
9. Vukovar: N. Tasić, *Balkanika* 2 (1971) Fig. 11, 12.
10. Wies: W. Radimsky, J. Szombathy, *Mitt. d. Anthr. Ges. Wien* 15 (1885) 136 ss, T. 9: 13, 16.
11. Zecovi pri Prijedoru: B. Čović, *Glasnik Zem. muz.*, NS 20 (1965) 38, T. 1: 3.
12. Židovar: B. Gavela, *Keltski opidum Židovar* (1952) sl. 30.

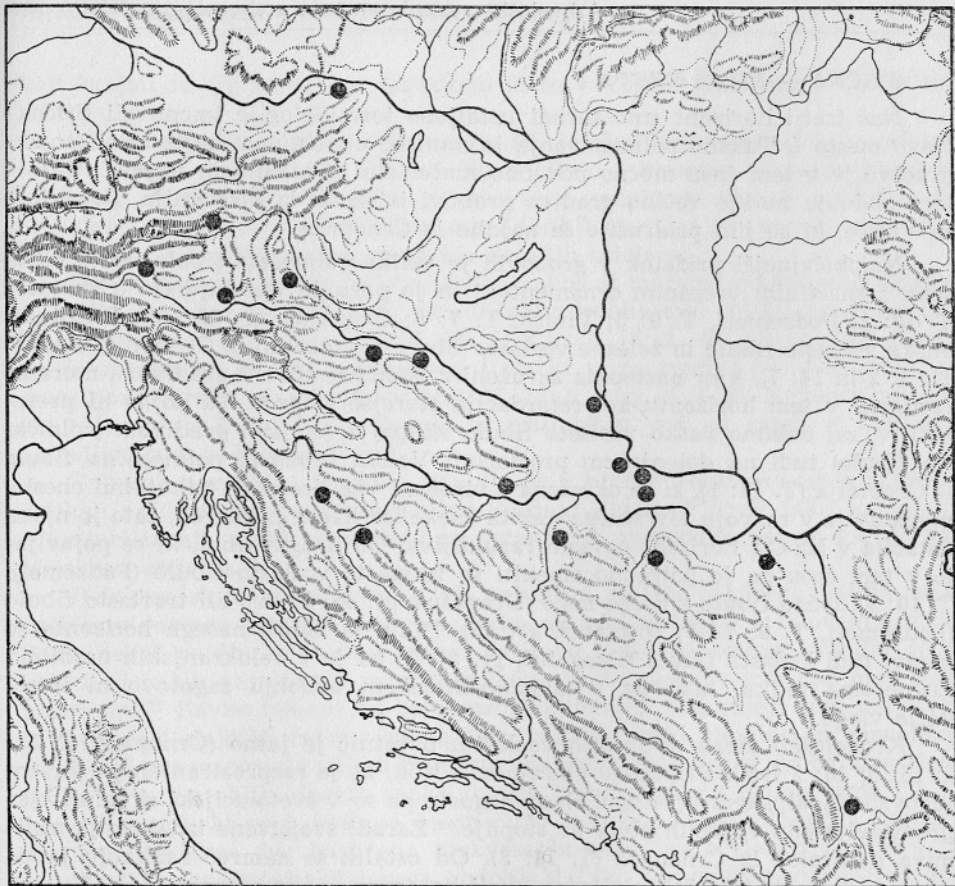
Misel, da so se širili na začetku halštatskega obdobja vplivi iz Podonavja proti zahodu pa potrjujeta še dva značilna okrasna elementa Basarabi kulture: tako imenovani malteški križ (T. 3: 1) in žigosan S motiv (sl. 1: 6). V jugovzhodnih Alpah nikakor nista redka, kar se s karte razprostranjenosti nazorno vidi (karta 3). Zasledimo ju na širokem prostoru in številnih najdiščih, tako v Metliki, Bregu, Wiesu, Sopronu in Ormožu, kjer nastopa žigosan S motiv celo v več kot desetih primerkih.<sup>65</sup> Če temu dodamo še najdbe s centralnega Balkana, potem je povsem gotovo, da je treba računati z močnejšo ekspanzijo nosilcev Basarabi kulture proti zahodu. Žal, zaradi slabih objav in skromnega spremnega gradiva v grobovih, ne moremo najbolj precizno datirati prihoda novih okrasnih elementov v jugovzhodne Alpe. Popolnoma jasno pa je, da je treba te premike najožje povezovati s tako imenovanim trakokimerijskim vpadom, s katerim običajno začenjamo halštatsko obdobje v Evropi (Ha C horizont) in ki je najbolj neposredno prizadel ravno kulture v Spodnjem Podonavju.<sup>66</sup>

Odveč bi bilo sedaj posegati v vprašanje, ali imamo pri tem resnično opraviti s pravimi selitvami prebivalstva ali le s posameznimi premiki oziroma vplivi. Za nas zadostuje že ugotovitev, da se v 8. stoletju pred našim štetjem čutijo v Podonavju precejšnji nemiri, ki so dobili svoj odmev tudi v številnih depojih tega časa. Njihova razprostranjenost (karta 4) pa se z razprostranjenostjo motivov žigosanega S in malteškega križa presenetljivo ujema. Zato lahko trdimo, da je pojav ornamentike Basarabi kulture v jugovzhodnih Alpah in na Balkanu z depoji kasnega Ha B 3 obdobja tesno povezan. V njih pa se ne odraža le čas nemirov in negotovosti, temveč lepo ponazarjajo tudi smeri, po katerih so se premiki odvijali: tu mislimo predvsem na vodna pota, tako ob Dravi in Muri na Štajersko in Koroško ter ob Savi in njenih pritokih v področje centralnega Balkana. Po teh komunikacijah je prišla iz Basarabi kulture v jugovzhodne Alpe tudi spirala, ki se je nato razbohotila zlasti na tistih področjih, ki so geografsko najbolj povezana s Panonsko ravnino.

<sup>65</sup> Neobjavljeno; bogato gradivo z ormoške naselbine hrani Pokrajinski muzej Ptuj.

<sup>66</sup> F. Holste, *Wiener Prähist. Zeitschr.* 27 (1940) 7 ss. Z. Vinski, *Rad Vojvod.*

*mus.* 4 (1955) 27 ss. Pri natančnem opredeljevanju gre seveda le za vprašanje, ali so novi vplivi prišli v jugovzhodne Alpe dejansko že v Ha B 3 ali pa šele v Ha C 1 horizontu.



Karta 4. Razprostranjenost Ha B3 depojev  
 Karte 4. Verbreitung der Ha B3 — Depots

1. Adaševci: Z. Vinski, *Rad Vojvod. muz.* 4 (1955) 27 ss.
2. Batina: I. Frey, *Arch. Értesítő* 25 (1905) 189 ss, 257 ss.
3. Budišić: D. Garašanin, *Katalog metala* (1954) 33 ss, T. 18.
4. Ciglenik: Š. Ljubić, *Popis arheol. objela Narod. zemalj. muz. Zagreb* (1889) 75, T. 10: 42.
5. Drežnik: F. Holste, *Hortfunde Südosteuropas* (1951) T. 10: 1—12.
6. Grossweikersdorf: H. Müller-Karpe, *Chronologie* (1959) 127, T. 142 B.
7. Kamenica Gora: F. Holste, *Hortfunde Südosteuropas* (1951) T. 49: 28—35.
8. Kosovo-Janjevo: S. Gabrovec, *Godišnjak Sarajevo* 8 (1970) T. 17.
9. Legrad: Z. Vinski, K. Vinski-Gasparini, *Opuscula arch.* 1 (1956) 84.
10. Osredak: T. Knez, *Glasnik Zem. muz.* NS 13 (1958) 255 ss.
11. Pašalić: B. Čović, *Glasnik Zem. muz.* NS 12 (1957) 249 ss.
12. Rudovci: D. Garašanin, *Katalog metala* (1954) 37 ss, T. 25—27.
13. Schönberg: W. Schmid, *Germania* 24 (1940) 195 ss.
14. Seeboden: H. Müller-Karpe, *Chronologie* (1959) 127, T. 145 A.
15. Sotin: Z. Vinski, K. Vinski-Gasparini, *Opuscula arch.* 1 (1956) 88.
16. Šarengrad: Z. Vinski, K. Vinski-Gasparini, *Arh. rad. i razpr. JAZU* 2 (1962) 273.
17. Treffelsdorf: H. Müller-Karpe, *Chronologie* (1959) 127, T. 144 B.
18. Wildon: H. Müller-Karpe, *Chronologie* (1959) 127, 144 A.



## STIČNA — NOVO MESTO 1

Naš tretji horizont smo zaradi ustaljene terminologije imenovali Stična - Novo mesto I. Takšno poimenovanje je namreč utemeljeno, kajti belokranjsko gradivo je v tem času močno podobno materialu iz dolenjskih najdišč. Tudi v tem obdobju nudijo večino gradiva grobovi iz gomil iz Podzemlja, Dragatuša in Vinice, ki se jim pridružijo še najdbe iz Črnomlja.

Najobičajnejši pridatek v grobovih je velika čolničasta fibula, ki je okrašena z značilnim vrezanim ornamentom in jo poznajo vsa najdišča (Črnomelj, T. 18: 1; Podzemelj, T. 9: 3; Vinica, T. 7: 6; Dragatuš, gr. 12, 40). Prisotnost vaške vozlaste fibule in železne vozlaste fibule v grobovih iz Črnomlja (npr. T. 11: 1, 2 in 14: 7), kjer nastopata združeni z izrazitim Ha C 2 gradivom, moramo razumeti v tem horizontu kot retardacijo starejše stopnje. Ta pojav ni preseñetljiv, saj dobimo vaško vozlasto fibulo skupaj z mlajšim gradivom (čolničasto fibulo) tudi na dolenjskem prostoru.<sup>67</sup> Velika bronasta polmesečna fibula iz Črnomlja (T. 15: 1), ki je okrašena z visečimi verižicami in trikotnimi obeski, predstavlja v razvoju tovrstnega nakita vsekakor kasen primerek, zato je njena datacija v Ha C 2 horizont povsem razumljiva. Od drugih fibul, ki se pojavljajo v tem času pa je potrebno omeniti še bronasto vozlasto fibulo (Podzemelj, T. 10: 7), ločno fibulo z dolgo nogo (Dragatuš, gr. 45) in dvo ali trortasto fibulo (Podzemelj, T. 9: 7—9; Dragatuš, gr. 15). Prav na koncu našega horizonta se pojavi tudi kačasta fibula (Dragatuš, gr. 5), ki pa je v belokranjskih najdiščih razmeroma redka, tako da v mladohalštatskem obdobju zagotovo ni imela večje vloge.<sup>68</sup>

Kronološko mesto bronastih vozlastih ovratnic je jasno (Črnomelj, T. 11: 5; 15: 3; 18: 2 itd.). Pripadajo običajnemu tipu, ki je razprostranjen po širšem jugovzhodnoalpskem prostoru, zlasti pogoste pa so v svetolucijski skupini, kjer predstavlja eno vodilnih oblik I c stopnje.<sup>69</sup> Zaradi svojstvene izdelave je zanimiva ovratnica iz Črnomlja (T. 14: 3). Od ostalih se namreč razlikuje predvsem po tem, da ima železno jedro, okoli katerega je vlit bronast plašč. Takšen torques, ki je po načinu izdelave povsem enak vaškim vozlastim fibulam, se očitno pojavlja zelo redko, zato zaenkrat tudi črnomaljskemu primerku ne moremo najti ustrezne paralele.

V Ha C 2 obdobju so v Beli krajini še vedno prisotne železne zapestnice (Črnomelj, T. 12: 1, 2 in 14: 5, 6; Dragatuš, gr. 15). Vendar pa v tem času prevladujejo bronasti tipi, od katerih je treba omeniti predvsem zapestnico s presegačočima koncema, ki je okrašena s snopi drobnih prečnih reber (Podzemelj, T. 10: 6; Dragatuš, gr. 40, 42). Zelo zanimive so tudi močno narebrene zapestnice iz Dragatuša (gr. 41), Črnomlja (T. 13: 3, 4 in T. 14: 8, 9) in Podzemlja (T. 9: 5, 6). Zaradi izrazitih reber, ki se včasih zaključujejo z manjšimi čepki, so jih nekateri avtorji zmotno tolmačili kot latenskodobne. Vendar pa je njihova časovna uvrstitev v Ha C 2 horizont popolnoma jasna in jo potrjujejo vse našete grobne celote. Omenjene rebraste zapestnice so razširjene zlasti v

<sup>67</sup> Npr. v Dobrničju: O.-H. Frey, S. Gabrovec, *Actes du VIII<sup>e</sup> Congrès international. préhist. et protohist.* 1 (Beograd 1971) 216, sl. 13: 1, 2.

<sup>68</sup> Omenjeni grob bi bil lahko ravno zaradi kačaste fibule tudi že mladohal-

štatski. Na konec horizonta Stična - Novo mesto pa smo ga uvrstili predvsem zaradi keramičnih oblik, ki imajo vse značilne poteze Ha C 2 obdobja.

<sup>69</sup> O.-H. Frey, S. Gabrovec, o. c., 198.

Beli krajini in jih izven nje zasledimo le še v Velikih Malencah<sup>70</sup> in na Rifniku.<sup>71</sup>

Zlate deteljaste lamele iz Črnomlja (T. 11: 3; 13: 2) kažejo, da je bil tudi v Beli krajini v horizontu Stična - Novo mesto I prisoten premožnejši družbeni sloj. Oblikovno jih moramo povezovati s podobnimi trolisti iz Podzemlja, Šmarjete (Vinji vrh), Velikih Malenc in Libne,<sup>72</sup> manj pa s primerki iz Stične,<sup>73</sup> od katerih se razlikujejo po nekaterih detajlnih izdelave.

Od gradiva iz bogatih črnomaljskih grobov si moramo podrobneje ogledati še velike spiralne narokvice. V osnovi lahko ločimo dve obliki: prve narokvice so narejene iz okrogle žice (T. 11: 6, 7 in T. 16: 2—5), pri izdelavi drugih pa je uporabljen bronast ali železen trak, ki je po sredini okrašen z bolj ali manj poudarjenim plastičnim rebrom (T. 13: 5, 6 in 18: 4, 5). Nedvomno je nakit te vrste v Beli krajini domač in priljubljen, saj ga razen v Črnomlju zasledimo tudi v Podzemlju.<sup>74</sup>

Spiralne narokvice se prvič pojavijo že v bronasti dobi, ko jih v različnih oblikah najdemo na prostoru celotne Srednje Evrope.<sup>75</sup> Prav tako so pogoste v kulturi žarnih grobišč, ponekod pa ostanejo v uporabi še naprej vse do halštatskega obdobja.<sup>76</sup>

Belokranjskim primerkom kljub velikemu številu takšnega nakita težko poiščemo povsem ustrezne paralele. Tako na primer lahko iz Slovenije navedemo nekaj najdb, ki so sicer dobro datirane v Ha C horizont, vendar se po obliki od naših narokvic v marsičem ločijo in jih zato ne moremo med seboj vzporejati.<sup>77</sup> Ravno tako se od belokranjskih deloma razlikujejo tudi narokvice iz japonskih najdišč, čeprav so na tem področju zelo številne in raznolike. Izjema je pravzaprav le velika bronasta spiralna narokvica iz groba 22 v Kompolju, ki je po obliki docela enaka dvema črnomaljskima primerkoma (T. 13: 5, 6). Kompoljski grob vsebuje še značilno japonsko kapo, obsenčna obročka, bronasto verižico, dva tordirana torkvesa in enodelno očalarko z osmico ter torej sodi na začetek halštatskega obdobja.<sup>78</sup> Tako je nekoliko starejši od grobov iz Črnomlja, ki smo jih uvrstili v Ha C 2 horizont. Železnim narokvicam iz okrogle žice (npr. T. 11: 6, 7) pa tudi v japonskem kulturnem krogu ne najdemo ustreznih paralel in so očitno lokalna posebnost belokranjskega prostora.<sup>79</sup>

<sup>70</sup> F. Starè, S. Škaler, *Varstvo spomenikov* 7 (1960) 326 ss. V. Stare, *Arh. vestnik* 11—12 (1960—61) 64, T. 14: 7. S. Škaler, *Varstvo spomenikov* 13—14 (1970) 184 ss, T. 8: 4.

<sup>71</sup> A. Bolta, *Arh. vestnik* 7 (1956) T. 5: 90, 98; 8: 89.

<sup>72</sup> J. Kastelic, *Situla* 1 (1960) 3 ss, sl. 3: 4—12. Libna: T. Knez, S. Škaler, *Arh. vestnik* 19 (1968) 239 ss, T. 4: 5.

<sup>73</sup> J. Kastelic, o. c., sl. 2. S. Gabrovec, *Arh. vestnik* 15—16 (1964—65) 21 ss, T. 8.

<sup>74</sup> Neobjavljeno, najdbe hrani Narodni muzej v Ljubljani.

<sup>75</sup> Cfr. B. Hänsel, *Beiträge zur Chronologie der mittleren Bronzezeit im Karpatenbecken*, *Beiträge zur ur- und früh-*

*geschichtlichen Archäologie des Mittelmeer-Kulturraumes* 7 (1968) 106 ss.

<sup>76</sup> Na primer pri Japodih: R. Drechsler-Bižić, *Vjesnik Arh. muz.* 3. ser., 2 (1961) 72 ss.

<sup>77</sup> Kranj, Vila Prah: S. Gabrovec, *900 let Kranja* (1960) 11 ss, T. 1: 6, 7; Šmarjeta: F. Starè, *Arh. vestnik* 13—14 (1962—1963) 383 ss, T. 11: 20—23.

<sup>78</sup> R. Drechsler-Bižić, *Vjesnik Arh. muz.* 3. ser., 2 (1961) 99, T. 16: 2 in 17: 1, 2.

<sup>79</sup> Narokvica iz železne žice je bila najdena v grobu 64 na dvorišču SAZU v Ljubljani, vendar pa je datirana v 8. stoletje in tako nima z belokranjskimi primerki kronološkega stika (F. Starè, *Ilirske najdbe železne dobe v Ljubljani* [1954] T. 55: 3).

Vse kaže, da bo treba kljub nekaterim razlikam povezovati belokranjske narokvice prav z narokvicami iz japonskih najdišč. K takšni razlagi nas namreč ne silijo le nekatere podobnosti v obliki, temveč tudi dejstvo, da je pričela japonska kultura ravno ob koncu starohalštatskega obdobja močneje vplivati tudi na obrobna jugovzhodnoalpska področja. Ta prodor je močno čutiti predvsem na prostoru notranjske kulturne skupine, deloma pa se odraža še v Beli krajini, kjer se v tem času pojavijo nekateri značilni japonski predmeti, tako rtaste fibule in spiralni ter antropomorfní obeski (npr. Dragatuš, gr. 45). Z vplivi so prišle v Belo krajino verjetno tudi spiralne narokvice, ki so postale v novem okolju kmalu močno priljubljene in domače.

V našem tretjem horizontu moških pridatkov skorajda ni, zato je težko razločevati moške grobove od ženskih. Zlasti orožje je nadvse skromno in je v dveh grobovih celo združeno s čolničastimi fibulami, kar je prav gotovo ne navadno za ta čas (Podzemelj, gr. Sk 2/14; Vinica, T. 7: 9).

Na koncu se moramo prav na kratko ustaviti še ob keramičnem gradivu. V mlajših dragatuških grobovih (glej tab. 1), ki sodijo v horizont Stična - Novo mesto I, sta najpogostejši obliki skodela z izvihanim ustjem in velik trebušast lonec z visokim zlučenim vratom (gr. 6, 8, 16). V Podzemlju, kjer keramika sicer ni pogosto združena s kovinskimi najdbami, nastopajo v tem času predvsem posode na nogah in različni okrogli ali bikonični lonci. (T. 9: 10 in 10: 1). Nekajkrat so okrašeni z ornamentom, sestavljenim iz kaneliranih linij in drobnih okroglih vbodov (npr. T. 10: 2), ki ga imajo tudi posode iz nekaterih dolenskih grobov kasnega starohalštatskega obdobja (Ha C 2).<sup>80</sup> Zanimivost tega časa je tudi apulska lončenina — kraterji, ki je v Beli krajini dokaj številna, saj zasledimo poleg originalnih kosov (Črnomelj, T. 16: 1; Dragatuš gr. 25; Podzemelj, gr. G 32/4, Sk 3/9) tudi domače posnetke (Dragatuš, gr. 5, 16, 51; Podzemelj, gr. G 1/15).<sup>81</sup> Vsekakor pa je danes tovrstna keramika še preslabo raziskana, da bi ji lahko ugotovili natančno poreklo in predvsem poti po katerih se je širila iz Italije preko morja v kraje v jugovzhodnih Alpah.<sup>82</sup> Takšna vprašanja bo mogoče namreč rešiti le s podrobnim preučevanjem celotnega gradiva.

S tem lahko zaključimo naš pregled starohalštatskega obdobja Bele krajine, obdobja, ki je bilo v njenem celotnem prazgodovinskem razvoju zagotovo eno najbolj ustvarjalnih in plodnih. To je bil čas, ko je dežela med Gorjanci in Kolpo v kulturnem pogledu še držala korak s soslednjim dolenskim prostorom, čeprav se je od njega zaradi svojstvene geografske lege vseskozi nekoliko razlikovala. Vplivi, ki so prihajali z vzhoda in juga, so v Beli krajini namreč narekovali nekoliko drugačen kulturni razvoj, kar je prišlo do izraza zlasti v mladohalštatskem obdobju, ko je ob naraščajočih japonskih vplivih postala halštatska kultura v Beli krajini vse bolj lokalna in konservativna.<sup>83</sup>

<sup>80</sup> Stična: S. Gabrovec, *Arh. vestnik* 15-16 (1964-65) 21 ss, T. 7: 1, 2, 6. Tovrsten okras je pogost tudi še v Ha D 1 horizontu. Libna: T. Knez, S. Škaler, *Arh. vestnik* 19 (1968) 239 ss, T. 3: 6.

<sup>81</sup> Podzemeljske grobove navajam z oznakami, ki jih je postavil E. F. Barth, o. c., 143 ss, 168, 109 ss.

<sup>82</sup> Cfr. O. H. Frey, *Germania* 44

(1966) 60 ss. Isti, *Die Entstehung der Situlenkunst, Röm.-Germ. Forsch.* 31 (1969) 76 ss.

<sup>83</sup> Na koncu se želim zahvaliti vsem, ki so mi pri delu na kakršenkoli način pomagali: dr. W. Angeliju in F. E. Barthu iz Naravoslovnega muzeja na Dunaju, dr. V. Stare iz Narodnega muzeja v Ljubljani, dr. B. Perc iz Ljubljane, L. Bolti iz

## D O D A T E K

### Prazgodovinsko gomilno grobišče v Črnomlju - Loka

Gomilno grobišče v Loki v Črnomlju<sup>84</sup> je bilo odkrito čisto slučajno spomladi 1896. leta. Takrat je namreč nadučitelj Fran Šetina iz Črnomlja kupil od graščaka Sladoviča v Loki del zemljišča, na katerem so stale gomile, da bi si na njem zasadil vinograd. Ker je potreboval raven prostor, je nameraval razgiban teren izravnati; zato bi moral odstraniti dve gomili, ki sta stali na njegovi novi parceli. Že ob začetku planiranja pa so delavci naleteli na grobove, v katerih so bile številne posode (med njimi tudi takšne, ki so imele aplicirane kovinske lističe), fibule, zapestnice in drug nakit. Vest, da so v Črnomlju naleteli na stare izkopenine, je nadučitelj Šetina sporočil takratnemu Muzejskemu društvu za Kranjsko v Ljubljani. Prav tako je v Ljubljano poslal na ogled tudi nekaj predmetov, med drugim bronasto ovratnico, fragmentirano čolničasto fibulo, lok vaške vozlaste fibule, železno narokvico in tri železne zapestnice.<sup>85</sup>

Že aprila istega leta si je najdišče v Loki ogledal tudi Jernej Pečnik in ob tej priliki ugotovil na terenu približno 8 bolj ali manj ohranjenih gomil. Ker je videl, da so najdbe lepe in dobro ohranjene, se je nemudoma lotil izkopavanja. Tako je v aprilu in začetku maja 1896. leta prekopal na račun Prazgodovinske komisije prve štiri gomile, ki so vsebovale bogate, pretežno ženske grobove.

V oktobru istega leta se je Pečnik lotil tudi preostalih štirih gomil. Stale so nedaleč stran na zemljišču Alojza Fabjana iz Loke. Vendar pa baje grobovi iz teh izkopavanj niso bili tako bogati kot spomladi in so vsebovali večinoma keramično gradivo. Nekaj suličnih osti in nožev pa kaže na to, da so tu prevladovali očitno moški grobovi. Najdbe iz obeh izkopavanj je Pečnik poslal v dunajski Naravoslovni muzej.<sup>86</sup>

O gomilah ni danes na terenu vidnih nobenih sledov; vse so bile po izkopavanju zravnane. Vendar pa se je dalo s pomočjo parcelnih lastnikov kljub temu dokaj natančno določiti prostor na katerem so nekoč stale. To so parcele št. 1184/14, 1185/19 in 1186 K. O. Loka, od katerih ima prvi dve danes v posesti Katarina Fabjan, tretjo pa Miha Kolbezen, oba iz Črnomlja (skica). Gomilno grobišče se je torej razprostiralo prav na robu novega naselja v Loki na prostrani terasi, ki jo na vzhodu obliva reka Lahinja. Zaenkrat so na tem mestu še vedno polja oziroma travniki, vendar pa je celoten kompleks že vključen v urbanistični načrt Črnomlja in bo tako verjetno v bližnji prihodnosti pozidan.

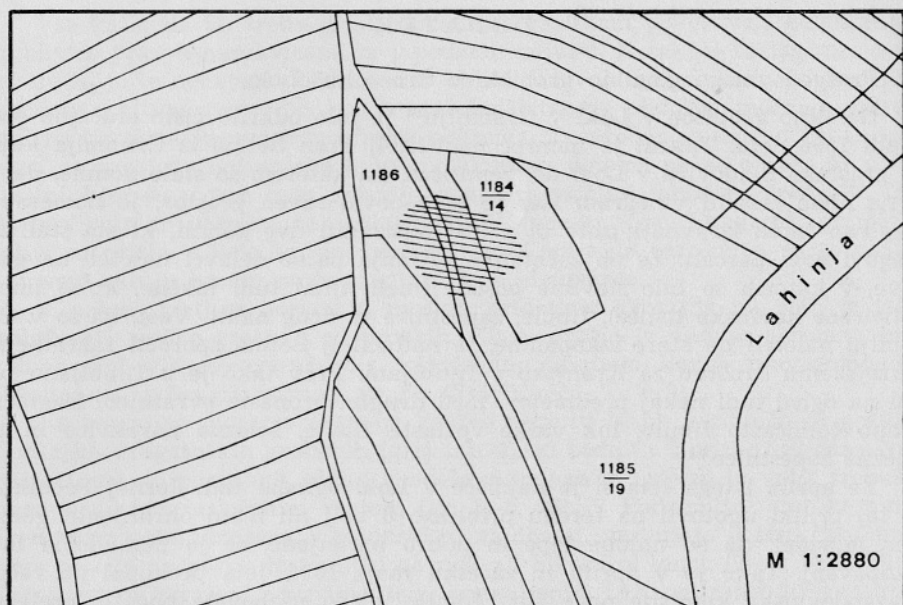
Celja in M. Tomanič iz Ptuja, ker so mi omogočili, da sem pregledal nekatere najdbe, ki jih hranijo tamkajšnji muzeji. Pristrčna zahvala velja tudi mojemu profesorju dr. S. Gabrovcu, ki je vseskozi spremljal moje delo in mi pomagal z raznimi nasveti. Večino risb je ob pomoči A. Zwitter izdelala D. Lunder.

<sup>84</sup> Loka je bila 1971. leta priključena k Črnomlju (cfr. *Krajevni leksikon Slovenije* 2 [1971] 27). V starejših objavah je

namreč najdišče vedno označeno kot Loka pri Črnomlju.

<sup>85</sup> S. Rutar, *Mitt. d. Musealver. f. Krain* 8 (1895) 196 ss. Isti, *Izvestja muz. društ. za Kranjsko* 6 (1896) 46 ss.

<sup>86</sup> J. Pečnik, rk. Črnomelj v arhivu Narodnega muzeja v Ljubljani; S. Rutar, *Izvestja muz. društ. za Kranjsko* 6 (1896) 242. Isti, *Mitt. d. Zentr. Komm. N. F.* 23 (1897) 183 ss.



Parcele v Loki pri Črnomlju, na katerih so bile gomile  
(Izrez iz katastra)

Skizze. Parzellen, auf denen die Grabhügel in Loka in Črnomelj entdeckt wurden  
(Ausschnitt aus dem Kataster)

V tem sestavku imamo namen objaviti le najdbe, ki jih je J. Pečnik izkopal v Loki v Črnomlju spomladi 1896. leta. Gradivo z njegovih jesenskih izkopavanj pa, žal, ne moremo vzeti v obravnavo, ker v Naravoslovnem muzeju na Dunaju ni inventarizirano in je verjetno kje založeno.<sup>87</sup>

Pri sestavljanju posameznih grobnih celot se bomo držali Pečnikovega seznama najdb, ki ga je leta 1896 skupaj z izkopaninami poslal na Dunaj.<sup>88</sup> Ta vir je namreč prvoten in zato zagotovo najbolj zanesljiv. Ni pa tudi edini. Omeniti moramo namreč tudi Rutarjevo poročilo o izkopavanjih v Loki pri Črnomlju, ki je izšlo v *Mitt. d. Zentr. Komm.* N. F. 23 (1897) 183 ss in je bilo napisano na podlagi Pečnikovega seznama.<sup>89</sup> Vendar se obe poročili popolnoma ne ujemata, ker je S. Rutar na nekaterih mestih popravil tiste Pečnikove opise, ki so se mu zdeli nenavadni. Ker pa najdb sam očitno ni videl, se ti popravki seveda ne ujemajo z dejanskim stanjem.<sup>90</sup>

<sup>87</sup> V dunajskem depozu je sicer nekaj neinventariziranih kovinskih predmetov, za katere je precej verjetno, da so iz Črnomlja, ker Pečnik v svojem drugem popisu omenja podobne najdbe. Vendar pa bi bilo potrebno vse podatke še natančno preveriti.

<sup>88</sup> Spisek, ki je datiran z dne 11. ma-

ja, hrani v prepisu Narodni muzej v Ljubljani.

<sup>89</sup> Pečnik namreč v pismu Szombathyju z dne 12. maja 1896 omenja, da je en spisek predmetov po grobovih poslal tudi S. Rutarju v Ljubljano.

<sup>90</sup> To velja zlasti za grob 2 iz gomile 1, v katerem naj bi bili po Rutarju sle-

Večje razlike obstajajo tudi med Pečnikovim poročilom in inventarno knjigo dunajskega Naravoslovnega muzeja, v kateri so vpisane najdbe iz Loke v Črnomlju. Nanje bomo zaradi večje preglednosti opozorili pri opisovanju posameznih grobov. Pač pa je potrebno že sedaj omeniti, da so v dunajski inventarni knjigi vpisani le predmeti iz bogatejših loških grobov, medtem ko vse ostale manj reprezentančne najdbe (zlasti keramika) niso inventarizirane. Kje so manjkajoči predmeti zaenkrat nismo mogli ugotoviti. Obstaja pa vsekakor tudi možnost, da Pečnik omenjene najdbe sploh ni poslal na Dunaj, saj so po takratni izkopavalni praksi ravno keramiko često zanemarjali in odmetavali.

O načinu pokopa v loških gomilah zvemo iz Pečnikovega zapisa bolj malo podatkov. Prevladovali so skeletni grobovi, vendar pa v njih ni bilo ohranjenih nobenih kostnih ostankov. Žgani grobovi so bili redkejši, kažejo pa na to, da je bil tudi v črnomaljskih gomilah dvojen način pokopa, kakršnega poznamo na primer že iz Podzemlja. Kako so ležali grobovi v posameznih gomilah pa je iz Pečnikovihotic skorajda nemogoče razbrati. Vsekakor pa je važen njegov podatek, ki pravi, da so bili grobovi orientirani v različne smeri. Zato bi lahko predpostavljali, da so skeleti ležali razporejeni v krogu. Takšna razporeditev je namreč močno verjetna ravno zaradi rezultatov, ki so jih prinesla nova izkopavanja v Stični in Novem mestu.

### *Opis gradiva*

#### *Gomila 1*

Bila je 17 m dolga, 10 m široka in 2 m visoka.

#### *Grob 1*

Skeletni grob je ležal 2 m globoko z glavo obrnjen proti severu; kosti niso ohranjene. Pečnikov seznam in današnje stanje najdb se ujemata, le keramična posoda, ki je bila v grobu, manjka.

1. Fragmentirana vaška vozlasta fibula (37635).<sup>91</sup> Velikost 9,2 cm. T. 11: 1.
2. Fragmentirana vaška vozlasta fibula (37636). Velikost 9,5 cm. T. 11: 2.
3. Bronast vozlast torkvess z uvitima zaključkoma (37637). Premer 14,3 cm. T. 11: 5.
4. Bronast obroček s paličastim podaljškoma (37638), fragmentiran. Velikost 4,8 cm. T. 11: 4.
5. Pet zlatih lamel (37647). Velikost 2 cm × 1,9 cm in manj. T. 11: 3.
6. Železna narokvica, narejena iz okrogle žice (37641/a). Na zunanji strani so ostanki tkanine. Premer 7,8 cm, višina 13,3 cm. T. 11: 7.

deči predmeti: velika ovratnica, železna igla, jantarjeve jagode, pet zlatih lističev, velika steklena jagoda, vaška vozlasta fibula, dve nenavadno veliki zapestnici iz bronca, dve navadni železni zapestnici in lonec. Pravilen inventar groba pa se po Pečniku glasi: velika ovratnica z železno iglo (jedrom!), jantar-

jeve jagode, pet zlatih lističev, velika steklena jagoda, vaška vozlasta fibula, dve lepi, nenavadni bronasti zapestnici, dve veliki železni zapestnici (očitno narokvici), dve navadni železni zapestnici in lonec.

<sup>91</sup> Številke v oklepajih pomenijo inv. št. Naravoslovnega muzeja na Dunaju

7. Železna narokvica iz okrogle žice (37641/b). Premer 7,6 cm, višina 14,2 cm. T. 11: 6.
8. Fragmenti železne zapestnice. Premer okoli 9 cm. T. 12: 1.
9. Fragmenti železne zapestnice. Premer okoli 9 cm. T. 12: 2.
10. Jagoda iz prozorne steklene mase (37643). Premer 2,3 cm. T. 12: 3.
11. Bronast obroček, fragmentiran (37639/c). Premer 3,3 cm. T. 12: 4.
12. Bronast obroček, fragmentiran (37639/b). Premer 3,7 cm. T. 12: 5.
13. Bronast obroček (37639/a). Premer 4 cm. T. 12: 6.
14. Ogrlica iz temno modrih svitkov, ki so narejeni iz steklene paste (37644). T. 12: 7.
15. Ogrlica iz drobnih jagod, ki so narejene iz zelene paste (37642). T. 12: 8.
16. Ogrlica iz drobnih jantarjevih jagod (37645). T. 12: 9.
17. Ogrlica iz ploščatih (diskastih) jantarjevih jagod (37646). T. 12: 10.
18. Ogrlica iz bronastih valjčkov (37640). T. 12: 11.

### Grob 2

Skeletni grob je ležal 2 m globoko obrnjen proti vzhodu. Današnje stanje najdb se ujema s Pečnikovim seznamom, le da v slednjem ni omenjen fragment svinčene obročka. Manjka keramična posoda.

1. Fragmentirana vaška vozlasta fibula (37648). Velikost 12,5 cm. T. 13: 1.
2. Pet zlatih lamel, od katerih je ena fragmentirana (37655). Velikost 1,8 × 1,8 cm in manj. T. 13: 2.
3. Bronasta rebrasta zapestnica (37651). Premer 8,4 cm. T. 13: 3.
4. Bronasta rebrasta zapestnica (37650). Premer 8,4 cm. T. 13: 4.
5. Fragmentirana narokvica, narejena iz železnega ploščatega traku, ki ima na zunanji strani rebro. Skupno je ohranjenih 12 kosov (37654). T. 13: 5.
6. Fragmentirana narokvica, narejena iz železnega ploščatega traku, ki ima na zunanji strani rebro (37654). Premer 7,9 cm, višina 12,4 cm. T. 13: 6.
7. Fragmentiran svinčen obroček (37652). Premer 1,4 cm. T. 14: 1.
8. Jagoda iz prozornega stekla (37656). Premer 1,9 cm. T. 14: 2.
9. Bronast vozlast torques z železnim jedrom (37649). Premer 15,2 cm. T. 14: 3.
10. Ogrlica iz jantarjevih jagod (37657). T. 14: 4.
11. Fragmentirana železna zapestnica (37653/b). Premer 7,5 cm. T. 14: 5.
12. Železna zapestnica, razjedena od rje (37653/a). Premer 8,2 cm. T. 14: 6.

### Grob 3

Grob je ležal 1,5 m globoko obrnjen proti severu. V grobu ni bilo razen dveh keramičnih posod, ki sta danes izgubljeni, nobenih drugih pridatkov.

### Grob 4

Grob je bil žgan in 1 m globoko. Razen sežganih kosti ni bilo v njem nobenih pridatkov.

### Grob 5

Žgan grob je bil 1 m globoko brez vsakih pridatkov.

### Gomila 2

Bila je 15 m dolga, 13 m široka in 2 m visoka. Kopati so jo pričeli z zahodne strani.

#### Grob 1

Grob je bil 2 m globoko, obrnjen proti severu. Današnje stanje najdb se s Pečnikovim popisom v celoti ujema.

1. Polmesečna fibula, fragmentirana. Bronast lok je okrašen z izboklinami. Železna noga, ki manjka, je bila prikovičena na lok z dvema bronastima zakovicama. Iz železa je bila tudi igla; odpirala se je po principu zgloba. Verižice z obeski so bronaste (37659). Velikost 10,6 cm. T. 15: 1.

2. Vaška vozlasta fibula. Peresovina in noga manjkata (37658). Velikost 10,3 cm. T. 15: 2.

3. Fragmentiran bronast torkves (37660). Premer 12,5 cm. T. 15: 3.

4. Ogrlica iz svetlo zelenkaste paste (37662). T. 15: 4.

5. Ogrlica iz svetlo zelenkaste paste (37662). T. 15: 5.

6. Ogrlica iz svetlo zelenkaste paste (37662). T. 15: 6.

7. Fragmentiran bronast obroč (37661). T. 15: 7.

8. Fragmentiran bronast obroč (37661). T. 15: 8.

#### Grob 2

Bil je 1 m globoko, obrnjen proti vzhodu. Pečnikovi podatki se ujemajo z današnjim stanjem najdb, le keramična posoda, ki je bila v grobu, ni ohranjena.

1. Fragmentirana železna vozlasta fibula (37664). Velikost ohranjenega loka 6,3 cm in noge 4,4 cm. T. 14: 7.

2. Bronasta rebrasta zapestnica (37663). Premer 5,8 cm. T. 14: 8.

3. Bronasta rebrasta zapestnica (37663). Premer 5,8 cm. T. 14: 9.

#### Grob 3

Grob je ležal 1,5 m globoko, obrnjen proti vzhodu. Današnji inventar se v celoti ne ujema s Pečnikovim seznamom, ker v njem ni omenjeno konično glinasto vretence, ki zato po vsej verjetnosti ne sodi v grob. Keramična posoda, ki jo navaja Pečnik, pa tudi tokrat manjka.

1. Fragmentiran ukrivljen železen nož (37665). Dolžina 33,4 cm. T. 19: 1.

2. Glinasto vretence, okrašeno z navpičnimi pasovi drobnih luknjic; vsak pas ima tri vrste (37666). Premer 5,6 cm, višina 4,6 cm. T. 19: 2.

#### Grob 4

Žgan grob je bil 1,3 m globoko. Razen keramične posode, ki je danes izgubljena, ni bilo v njem nobenih drugih pridatkov.

#### Grob 5

V žganem grobu, 1 m globoko, je bila glinasta posoda, ki ni ohranjena.



*Gomila 3*

Bila je 15 m dolga, 12 m široka in 3 m visoka. Kopati so jo pričeli na južni strani.

*Grob 1*

V inventarni knjigi dunajskega Naravoslovnega muzeja je vpisana pod to grobno oznako le apulska vaza. S pomočjo Pečnikovega seznama pa se je dala vsa grobna celota lepo rekonstruirati. Gre namreč za dvojen pokop, po Pečnikovem mnenju matere in otroka, kar je zaradi očitne razlike v velikosti nakita dokaj verjetno. Oba skeleta sta ležala 3 m globoko z glavama obrnjena proti severu. Kostni ostanki niso ohranjeni. Glinasta posoda, ki jo omenja Pečnik, manjka.

1. Apulska vaza, narejena iz svetlorumeno žgane gline. Ornament na njej je črno slikan (37667). Premer 23,4 cm, višina 24,8 cm. T. 16: 1.

2. Fragmenti narokvice iz železne žice (37672). Premer okoli 6 cm. T. 16: 2.

3. Fragmentirana narokvica iz železne žice (37672). Premer 6,1 cm, višina 5,1 cm. T. 16: 3.

4. Fragmentirana narokvica iz železne žice (37671). Na zunanji strani so ohranjeni ostanki tkanine. Premer 7,8 cm, višina 12,2 cm. T. 16: 4.

5. Fragmenti narokvice iz železne žice (37671). Premer okoli 8 cm. T. 16: 5.

6. Bronast vozlast torkves (37669). Premer 12,1 cm. T. 17: 1.

7. Bronast vozlast torkves (37668). Premer 13,3 cm. T. 17: 3.

8. Ogrlica iz jantarjevih jagod (37674). T. 17: 2.

*Grob 2*

Skeletni grob je bil 3 m globoko, obrnjen proti severu. Keramična posoda, ki jo omenja Pečnik v svojem seznamu, manjka.

*Grob 3*

Skeletni grob, obrnjen proti vzhodu, je ležal 2,5 m globoko. Posoda, ki je bila v grobu, manjka.

*Grob 4*

Grob, ki je bil skeleten in obrnjen proti zahodu, je ležal 2,7 m globoko. V njem je bila posoda, ki danes manjka.

*Grob 5*

Skeleten grob, obrnjen proti severu, je ležal 2,3 m globoko. Keramična posoda, ki je bila edini pridatek v grobu, je danes izgubljena.

*Sporadične najdbe iz gomile 3*

1. Spirala (saltaleon) iz bronaste žice (37670). Velikost 1,8 cm. T. 17: 6.

2. Več železnih zapestnic, od katerih pa so le tri cele (37673). Skupaj je ohranjeno 16 kosov. T. 17: 4, 5, 7.

#### Gomila 4

Bila je 20 m dolga, 10 m široka in 2 m visoka. Izkopavati so jo pričeli z južne strani.

#### Grob 1

Skeletni grob je ležal 2 m globoko, orientiran proti severu. Pečnikov popis najdb se z današnjim inventarjem groba popolnoma ne ujema, ker v njem ni omenjen fragment loka čolničaste fibule. Ta predmet torej po vsej verjetnosti ne sodi v grob.

1. Bronasta čolničasta fibula (37675); peresovina in igla manjkata. Velikost 16,5 cm. T. 18: 1.
2. Bronast vozlast torkves, nekoliko fragmentiran (37677). Premer 14 cm. T. 18: 2.
3. Fragment loka bronaste čolničaste fibule; na zunanji strani je okrašen s križajočimi se vrezi in vtisnjenimi očesci (37676). Velikost večjega fragmenta je 2,6 cm × 1,5 cm. T. 18: 3.
4. Fragmentirana bronasta narokvica (37678). Trak ima trikoten presek in je na zunanji strani okrašen s poševnimi vrezi. Premer 7,5 cm, višina 6,8 cm. T. 18: 4.
5. Fragmentirana bronasta narokvica (37678), enake oblike kot pod št. 4. Premer 7,7 cm, višina 7,3 cm. T. 18: 5.

#### Grob 2

Žgan grob je bil 2 m globoko. Pod 1 m dolgo in prav toliko široko kamnito ploščo je stala velika žara, pokrita s skodelo. Razen pepela je bil v njej še majhen lonček z dvema ročajema (amfora?). Poleg velike urne je v grobu ležala še ena skodela. Vse našete najdbe manjkajo.

#### Grob 3

Proti zahodu orientiran skeletni grob je ležal 1,5 m globoko. Pečnik omenja kot inventar tega groba dve keramični posodi in dve skodeli, vendar pa ti predmeti niso ohranjeni.

#### Grob 4

Grob je bil skeleten in obrnjen proti severu. Globina 1 m. Keramična posoda, ki jo omenja Pečnik, ni ohranjena.

#### Grob 5

Grob je bil skeleten, 1,5 m globoko, obrnjen proti vzhodu. Razen posode, ki ni ohranjena, v grobu ni bilo drugih pridatkov.

*Sporadične najdbe, ki jih je poslal leta 1896 v Ljubljano nadučitelj Fran Šetina iz Črnomlja:*

1. Bronast vozlast torkves (P 4363).<sup>92</sup> Premer 13,7 cm. T. 19: 4.
2. Pet jantarjevih jagod (P 4364). Premer 1,9 cm in manj. T. 19: 3.
3. Bronast gumb (P 4366). Premer 2,3 cm. T. 19: 5.

<sup>92</sup> Inv. štev. Narodnega muzeja v Ljubljani.

4. Fragment loka bronaste čolničaste fibule, ki je okrašen z vrezanim ornamen-  
tom (P 4365). Velikost 6,4 cm. T. 19: 6.

5. Fragmenti narokvice, ki je bila narejena iz železnega traku (P 4368). Približen  
premer 8 cm. T. 19: 7.

### *Die Bela krajina in der frühen Hallstattzeit*

Die Bela krajina liegt ganz im Süden Sloweniens und ist durch die Gorjanci, den Kočevski Rog und die Kolpa auf natürliche Weise abgegrenzt. Archäologisch ist das Gebiet bedeutungsvoll und reich, wurden doch bereits im vorigen Jahrhundert reiche Hügelgräber entdeckt in Podzemelj,<sup>5</sup> Črnomelj,<sup>6</sup> Dragatuš<sup>7</sup> und ein großes Gräberfeld in Vinica.<sup>8</sup>

Den ältesten Hallstatt-Horizont, den wir mit dem Begriff Podzemelj 1 gekennzeichnet haben, kennen wir vorläufig nur von 2 Fundstätten: von Podzemelj und von Borštek in Metlika.<sup>10</sup> Für diese Zeit ist die Brandbestattung charakteristisch. Während wir aber in Borštek noch ein offenes Gräberfeld haben, befinden sich die Gräber von Podzemelj schon unter Hügeln. Die vorherrschenden Typen dieses Zeitalters sind die große bauchige Urne mit dem nach außen gestülpten Rand (T. 1: 2; 2: 1), die Schale mit eingebogenem Mundsaum (T. 1: 1) und die Amphore (T. 2: 4).

Das Metallgut ist bescheiden, erwähnt werden müssen jedoch vor allem die gekerbten bronzenen Armreife (T. 2: 2, 3) und die Kegelpkopfnadeln (T. 3: 2, 3). Zu diesem Horizont gehört wegen der Brandbestattung unter dem Hügel und der charakteristischen Urne auch das berühmte Grab mit dem Antennenschwert aus Podzemelj.<sup>17</sup>

Die chronologische Einordnung des Horizonts Podzemelj 1 wird vor allem durch die Keramik ermöglicht (bauchige Urnen, Amphoren), die in den Gräbern aus dieser Zeit am häufigsten vorkommt und schon völlig die Merkmale der Urnenfeldertradition trägt. Wir müssen sie mit ähnlichen Funden aus Novo mesto,<sup>20</sup> Mokronog<sup>21</sup> und vor allem aus Ljubljana<sup>22</sup> in Verbindung bringen, wo solche Urnen zeitlich gut in das jüngere Ha B 3 — Zeitalter eingeordnet sind. Diese chronologische Einordnung wird auch durch das Grab mit dem Antennenschwert aus Podzemelj bestätigt, das mit ähnlichen Gräbern aus den südöstlichen Alpen und Bologna (S. Vitale, Grab 776) verglichen werden muß.<sup>18</sup>

Im Horizont Podzemelj 2 ändert sich die Bestattungsweise unter dem Hügel wesentlich: die Brandgräber gehen zurück, an ihre Stelle, treten aber Skelettgräber, eine Bestattungsart, die sich in diesem Zeitabschnitt endgültig durchsetzt. In den Männergräbern tauchen von dieser Zeit an charakteristische Waffen auf (der Eisenspeer), die Mehrkopfnadel und die Mehrkopfnadel mit der Faltenwehr. Das derzeitige Metallinventar der Frauengräber besteht in verschiedenen Fibeln, so die eiserne Knotenfibel (Dragatuš, Grab 1),<sup>12</sup> Watscher Knotenfibel (T. 1: 3) und die zweischleifige bronzene Halbmondfibel (T. 4: 1). Eiserne Armreife mit rundem Querschnitt tauchen sowohl in den weiblichen (T. 4: 2, 4) als auch in den männlichen Gräbern auf (Dragatuš, Grab 56).

Eine gute Übersicht über die keramischen Funde des Horizonts Podzemelj 2 bieten die Beigaben aus dem großen Grabhügel in Veliki Nerejec bei Dragatuš (Tabelle 1). Die häufigsten Formen dieses Zeitabschnitts sind die Schale mit dem nach innen gewölbten Rand und die Schale mit dem überstehenden Griff; beide sind außen auch mehrfach fazettiert (z. B. Grab 18 und 21). Dabei gibt es oft den bauchigen Topf mit scharf abgegrenztem zylindrischen Hals (Grab 27, 44). Zahlreich sind aber auch die bikonischen Gefäße mit kegelförmigem Hals und ausgestülpter, trichterförmiger Öffnung (Dragatuš, Grab 9, 29, 53; Metlika - Borštek, T. 5: 4; Podzemelj, T. 6: 4). Der Horizont Podzemelj 2 kann chronologisch mit den benachbarten Gebieten verglichen werden, vor allem mit Hilfe der Metallgegenstände. Gebogene doppelschlingige Fibeln, die in letzter Zeit synthetisch behandelt worden sind,<sup>28</sup> und Mehrkopfnadeln setzen die Bela krajina gut in Verbindung mit den Fundstätten in Dolenjsko und bringen den Horizont Podzemelj 2 eindeutig ins Zeitalter Ha C 1, das entspricht etwa der ersten Hälfte des 7. Jahrhunderts vor unserer Zeitrechnung.

Wegen ihrer stark lokalen Züge können die keramischen Funde mit irdenen Gegenständen anderer Kulturräume nur schwer verglichen werden. Deshalb soll vorläufig nur auf die interessante spiralförmige Verzierung hingewiesen werden, die an einigen Gefäßen aus dem Horizont Podzemelj 2 zu sehen ist.

In der Bela krajina findet man sie vornehmlich in Podzemelj, wo sie in mehreren Gräbern enthalten ist. Der Form nach können zwei Typen des Spiralornaments unterschieden werden, symmetrisch aufgestellte Hängespiralen (T. 6: 3; 8: 2—4) und ungeschlossene, laufende Spiralen (Abb. 1: 3—5). Solcher Schmuck ist in den südöstlichen Alpen sehr verbreitet, man findet ihn außer in der Bela krajina auch in Dolenjsko, Štajersko und in der Kalenderberger Gruppe (Statzendorf - Gemeinlebarn nach Pittioni) (Karte 2). Im gesamten Raum taucht die Spirale etwa zur gleichen Zeit auf, d. h. zur frühen Hallstattzeit, wobei bei beiden Formen keine chronologischen Unterschiede bestehen.<sup>54—57</sup> Weil die Spirale in den südöstlichen Alpen unerwartet auftritt, stellt sie auf jeden Fall eine Neuheit dar und kann daher mit einer autochtonen Entwicklung nicht erklärt werden. Der Spiralornament kommt nämlich im älteren Zeitabschnitt, d. h. in der Urnenfelder kultur, in den südöstlichen Alpen überhaupt nicht vor und mußte deshalb zu Beginn der Hallstattzeit aus einem anderen Kulturkreis in diesen Raum gelangen. Bereits aus der Verbreitungskarte (Karte 2) ist sehr gut ersichtlich, daß die Spirale vornehmlich auf jenen Fundstätten auftaucht, die am Rande der pannonischen Ebene liegen. Deshalb ist es sehr wahrscheinlich, daß die Idee für solch eine Verzierung gerade aus dem Donauraum kam, denn in Rumänien finden wir unter den reichen Motiven der Basarabikultur<sup>60—64</sup> auch die beiden aus den südöstlichen Alpen bekannten Grundformen der Spirale.

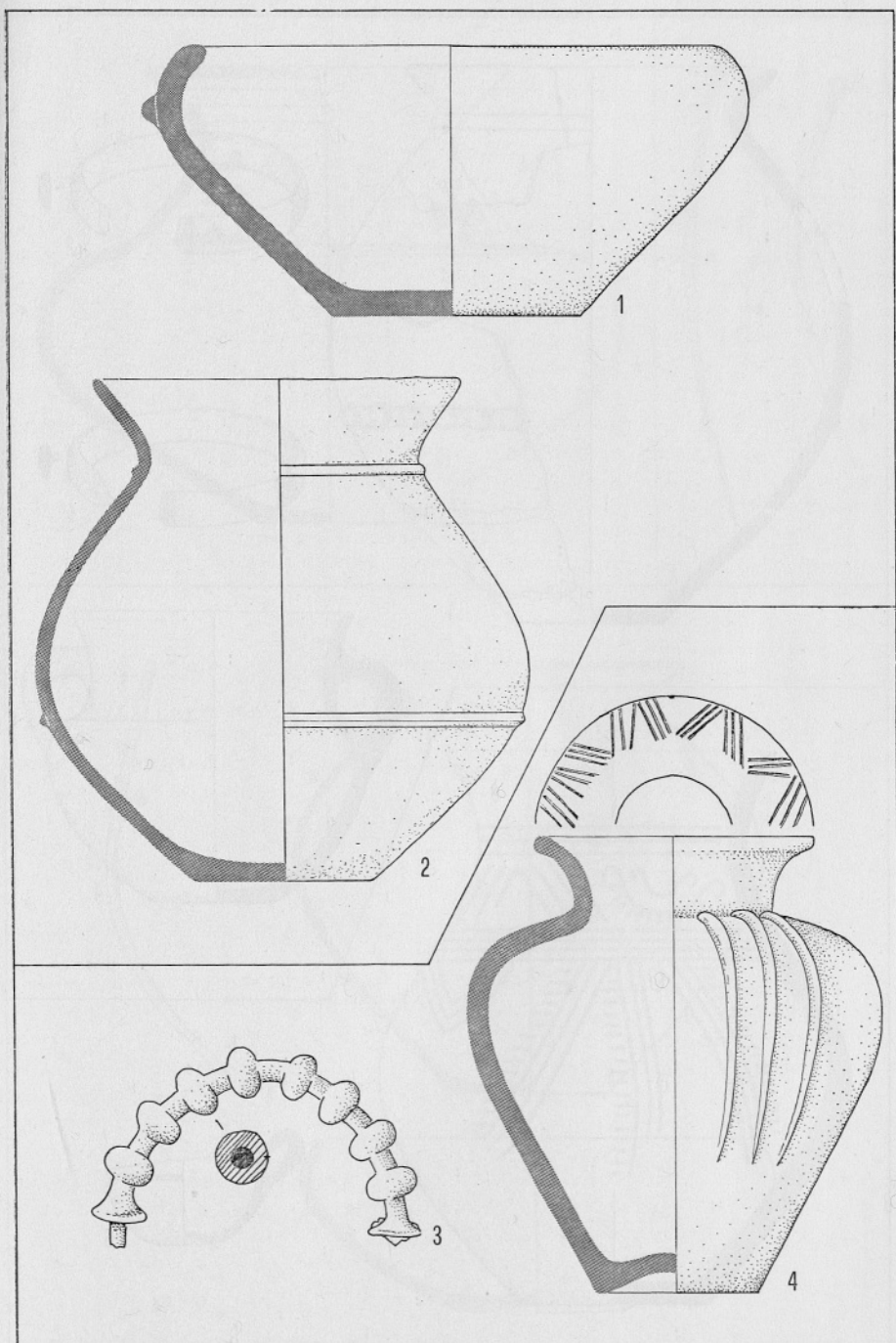
Der Gedanke, zu Beginn der Hallstattzeit hätten sich Einflüsse aus dem Donauraum nach Westen ausgebreitet, wird noch durch zwei Schmuckelemente der Basarabikultur bestätigt: durch das sogenannte Maltheserkreuz (T. 3: 1) und durch das gestempelte S-Motiv (Abb. 1: 6), die beide in den südöstlichen Alpen keinesfalls selten sind (Karte 3). Fügt man noch die Funde vom Balkan hinzu, so wird es ganz sicher, daß mit einer stärkeren Expansion der Träger der Basarabikultur gerechnet werden muß. Sehr wahrscheinlich müssen diese Einflüsse in engem Zusammenhange mit dem sogenannten trako-kymerischen Einfall gesehen werden, mit dem man den Beginn der Hallstattzeit in Europa gewöhnlich ansetzt (Ha C Horizont) und der gerade die Kulturen im unteren Donauraum am stärksten getroffen hat.<sup>66</sup> Es wäre überflüssig, sich jetzt mit der Frage zu befassen, ob wir es dabei wirklich

mit richtigen Völkerwanderungen oder nur mit einzelnen Verschiebungen bzw. Einflüssen zu tun haben. Es genügt die Feststellung, daß im 8. Jahrhundert vor unserer Zeitrechnung ziemlich starke Unruhen im Donaauraum zu spüren sind, die auch in den zahlreichen Depots aus dieser Zeit ihren Widerhall gefunden haben. Ihre Verbreitung (Karte 4) stimmt verblüffend überein mit der Verbreitung des S-Stempel-Motivs und des Maltheserkreuzes. Es kann deshalb behauptet werden, daß das Auftreten der Ornamentik aus der Basarabikultur in den südöstlichen Alpen und auf dem Balkan mit den Depots des späten Ha B 3 Zeitalters eng verbunden ist. In ihnen spiegelt sich nicht nur die Zeit der Unruhen und Unsicherheit wieder, sondern veranschaulichen sich die Richtungen, in denen die Verschiebungen oder Einflüsse sich ausbreiteten: hier ist vor allem an die Wasserwege zu denken, an Drau und Mur in Richtung Steiermark und Kärnten und an die Save mit Nebenflüssen in Richtung des zentralen Balkans. Auf diesen Kommunikationswegen kam auch die Spirale aus der Basarabikultur in die südöstlichen Alpen, die sich dann an denjenigen Fundstätten vornehmlich durchgesetzt hat, die geografisch mit der pannonischen Ebene am stärksten verbunden sind.

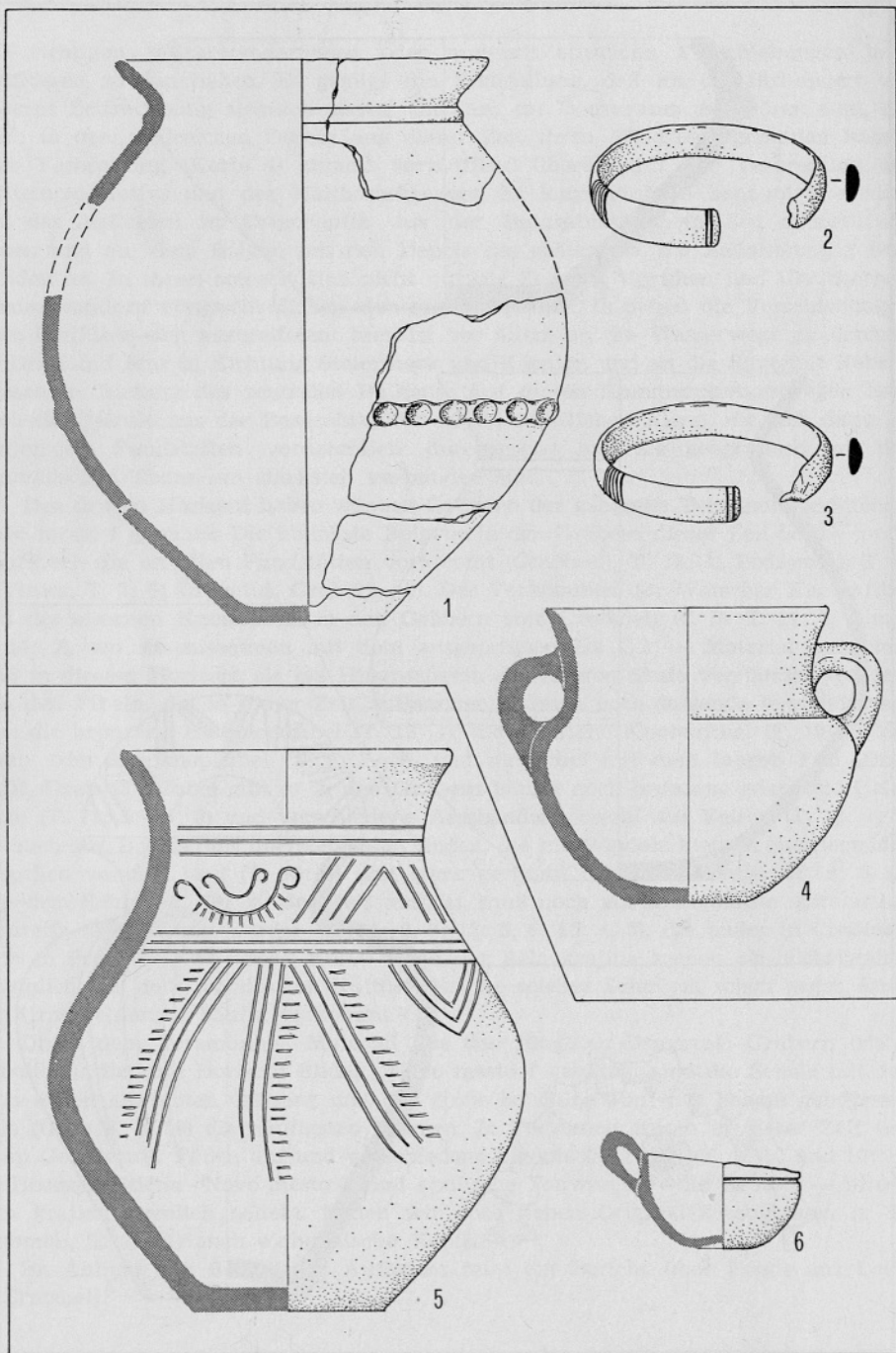
Den dritten Horizont haben wir aus Gründen der gängigen Terminologie *Stična - Novo mesto 1* genannt. Die üblichste Beigabe in den Gräbern dieser Zeit ist die große Kahnfibel, die an allen Fundstätten vorkommt (*Črnomelj*, T. 18: 1; *Podzemelj*, T. 9: 3; *Vinica*, T. 7: 6; *Dragatuš*, Grab 12, 40). Das Vorkommen der Watscher Knotenfibel und der eisernen Knotenfibel in den Gräbern vom *Črnomelj* (z. B. T. 11: 1, 2 und T. 14: 7), wo sie zusammen mit dem ausgeprägten Ha C 2 — Material auftreten, muß in diesem Horizont als ein Hinauszögern der älteren Stufe verstanden werden. Von den Fibeln, die in dieser Zeit auftauchen, müssen noch folgende erwähnt werden: die bronzene Halbmondfibel (T. 15: 1), die bronzene Knotenfibel (T. 10: 7), die Zwei- oder Dreiknopffibel (T. 9: 7—9), und die Fibel mit dem langen Fuß (*Dragatuš*, Grab 45). Dabei gibt es in den Gräbern häufig noch bronzene geknotete Halsringe (T. 11: 5; 15: 3) und verschiedene Armbänder, sowohl aus Eisen (T. 12: 1, 2) als auch aus Bronze mit überstehenden Enden, die mit Bündeln kleiner, querliegender Rippen verziert sind (T. 10: 6) und stark gerippte Bronzearmbänder (T. 9: 5, 6). Von dem Schmuck, der zu der Zeit auftritt, muß noch auf interessante spiralartige Armreife hingewiesen werden (T. 11: 6, 7; 13: 5, 6; 18: 4, 5), die außer in *Črnomelj* auch in *Podzemelj* zu finden sind.<sup>74</sup> Nach der *Bela krajina* kamen sie höchstwahrscheinlich aus dem *japodischen Kulturkreis*, wo solcher Schmuck schon gegen Ende der Urnenfelderzeit häufig vorkommt.<sup>78</sup>

Unter dem keramischen Material aus den jüngeren *Dragatuš*-Gräbern (siehe Tabelle 1), die zum Horizont *Stična - Novo mesto 1* gehören, sind die Schale mit der nach außen gewölbten Öffnung und der große bauchige Topf mit hohem gebogenen Hals (Grab 6, 8, 16) die häufigsten Formen. In *Podzemelj* treten in dieser Zeit vor allem Gefäße mit Füßen auf und verschiedene bikonische Töpfe (T. 9: 10 und 10: 1). Im Horizont *Stična - Novo mesto 1* sind *apulische Tonwaren* — die *Krater* — in der *Bela krajina* ziemlich beliebt, finden wir doch neben Original-Erzeugnissen (z. B. *Črnomelj*, T. 16: 1) auch *einheimische Kopien*.<sup>81</sup>

Im Anhang am Schluß des Aufsatzes folgt ein Bericht über Funde aus *Loka* in *Črnomelj*.



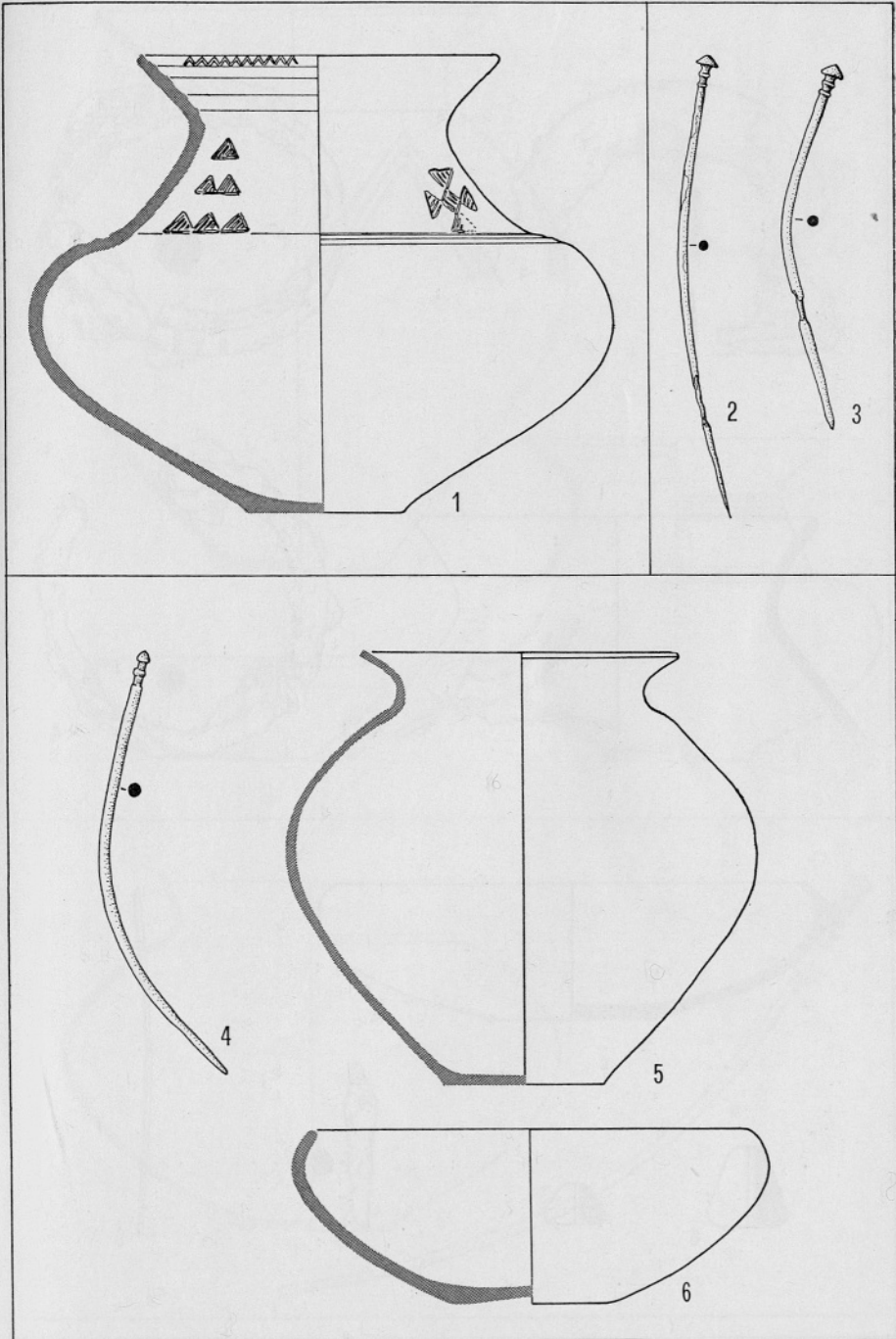
1—2 Podzemelj, G 28/1; 3—4 Podzemelj, G 3/7. 1, 2, 4 glina, 3 bron (po Barthu)  
 1—2 Podzemelj, G 28/1; 3—4 Podzemelj, G 3/7. 1, 2, 4 Ton, 3 Bronze (nach Barth)  
 1, 4 = 1/4, 2 = 1/6, 3 = 1/2



1—4 Podzemelj, G 29/2; 5—6 Podzemelj, Sk 1/18. 1, 4—6 glina, 2, 3 bron  
(po Barthu)

1—4 Podzemelj, G 29/2; 5—6 Podzemelj, Sk 1/18. 1, 4—6 Ton, 2, 3 Bronze  
(nach Barth)

1 = 1/6, 2, 3 = 1/2, 4—6 = 1/4

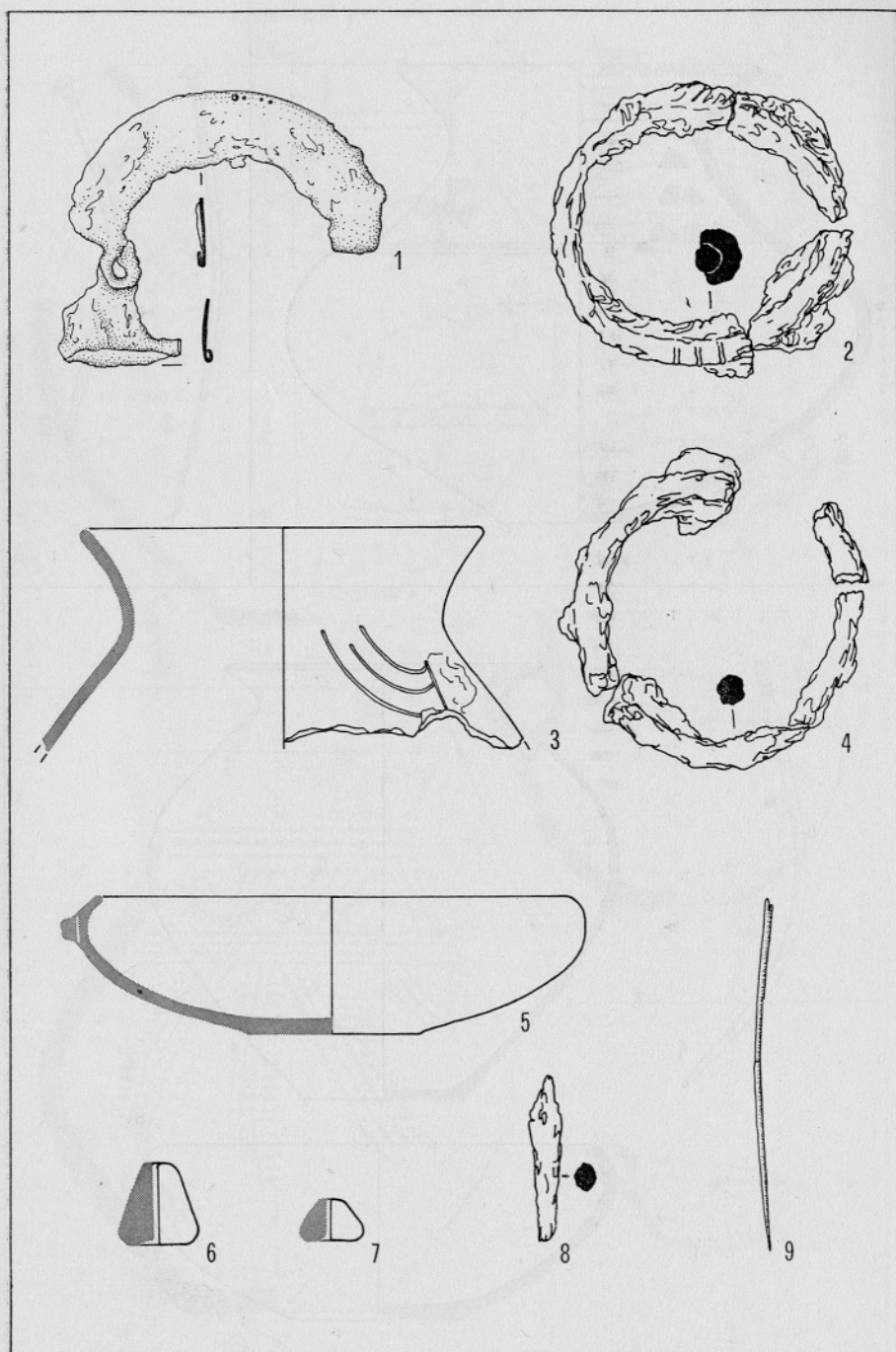


1 Metlika-Borštek, gr. 8; 2, 3 Podzemelj; 4-6 Metlika-Borštek, gr. 18.  
1, 5, 6 glina, 2-4 bron

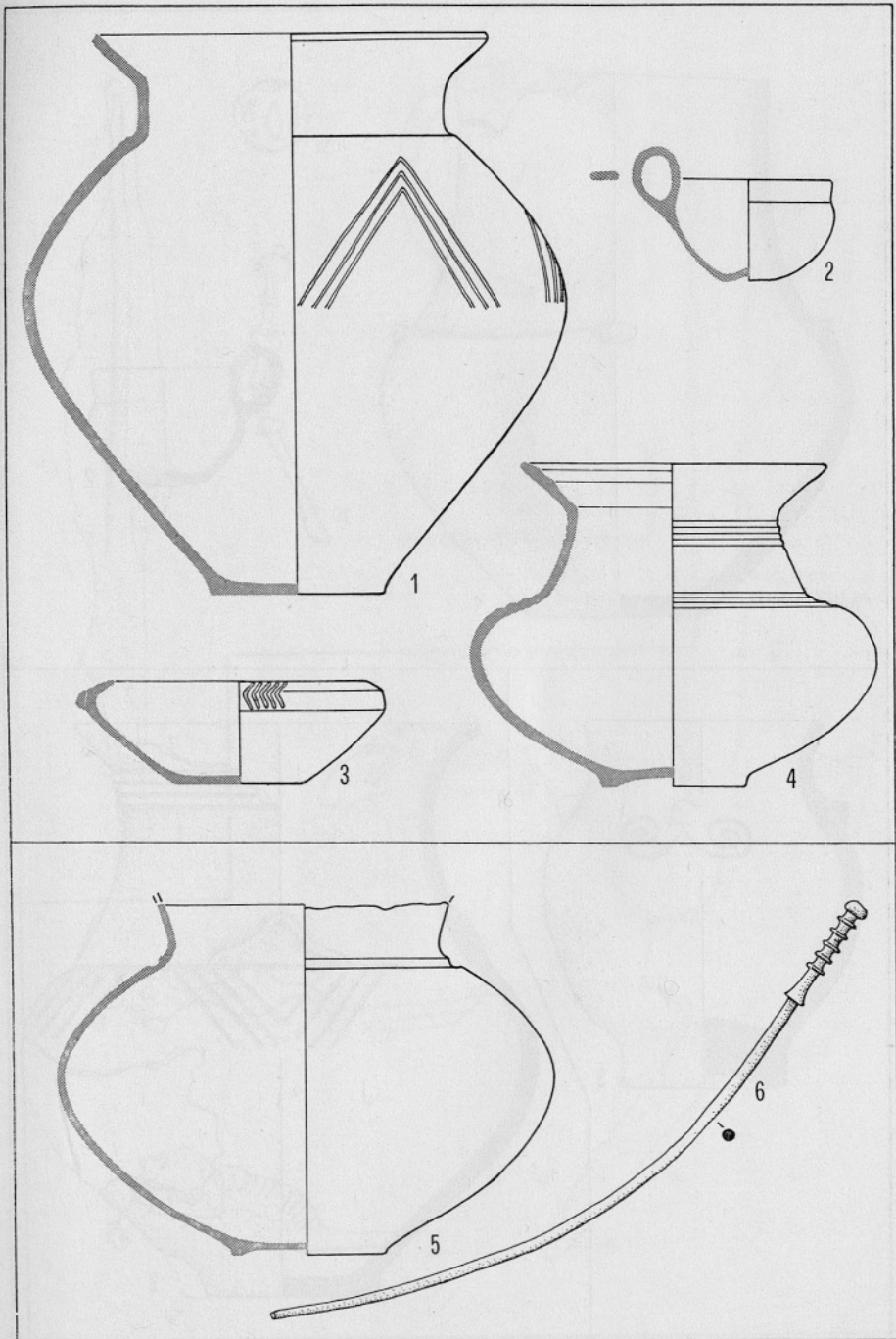
1 Metlika-Borštek, Gr. 8; 2, 3 Podzemelj; 4-6 Metlika-Borštek, Gr. 18.  
1, 5, 6 Ton, 2-4 Bronze

1, 5 = 1/6, 2-4 = 1/2, 6 = 1/4





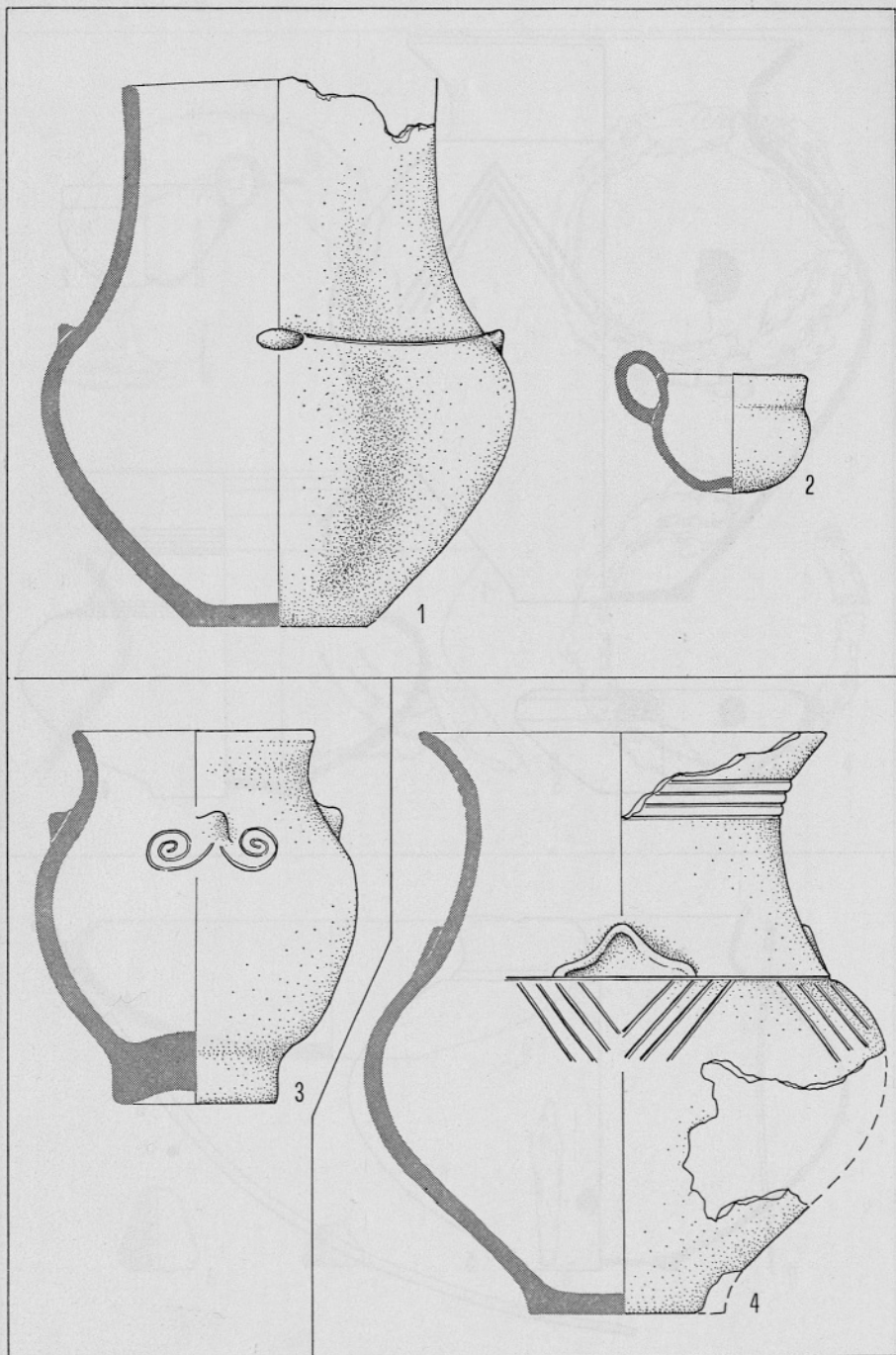
1—9 Metlika Borštek, gr. 6. 1, 9 bron, 2, 4, 8 železo, 3, 5—7 glina  
 1—9 Metlika-Borštek, Gr. 6. 1, 9 Bronze, 2, 4, 8 Eisen, 3, 5—7 Ton  
 1, 2, 4, 6—9 = 1/2, 3 = 1/6, 5 = 1/4



1—4 Metlika-Borštek, gr. 23; 5, 6 Metlika-Špitalska draga, gr. 5.  
1—5 glina, 6 bron

1—4 Metlika-Borštek, Gr. 23; 5, 6 Metlika-Špitalska draga, Gr. 5.  
1—5 Ton, 6 Bronze

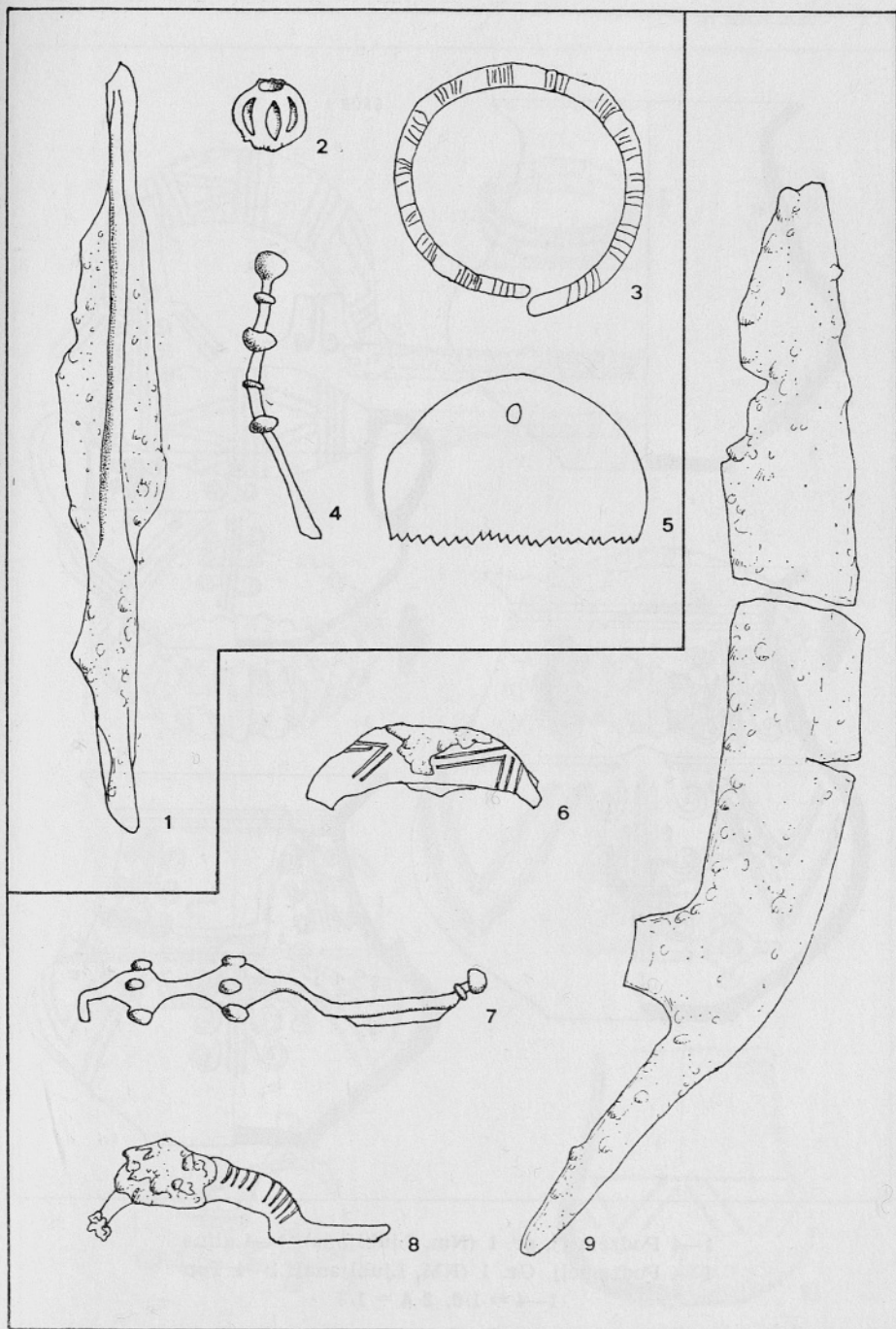
1, 4, 5 = 1/6, 2, 3 = 1/4, 6 = 1/2



1, 2 Podzemelj, P 13/4; 3 Podzemelj, Sk 1/22; 4 Podzemelj, P 23/5.  
1—4 glina (po Barthu)

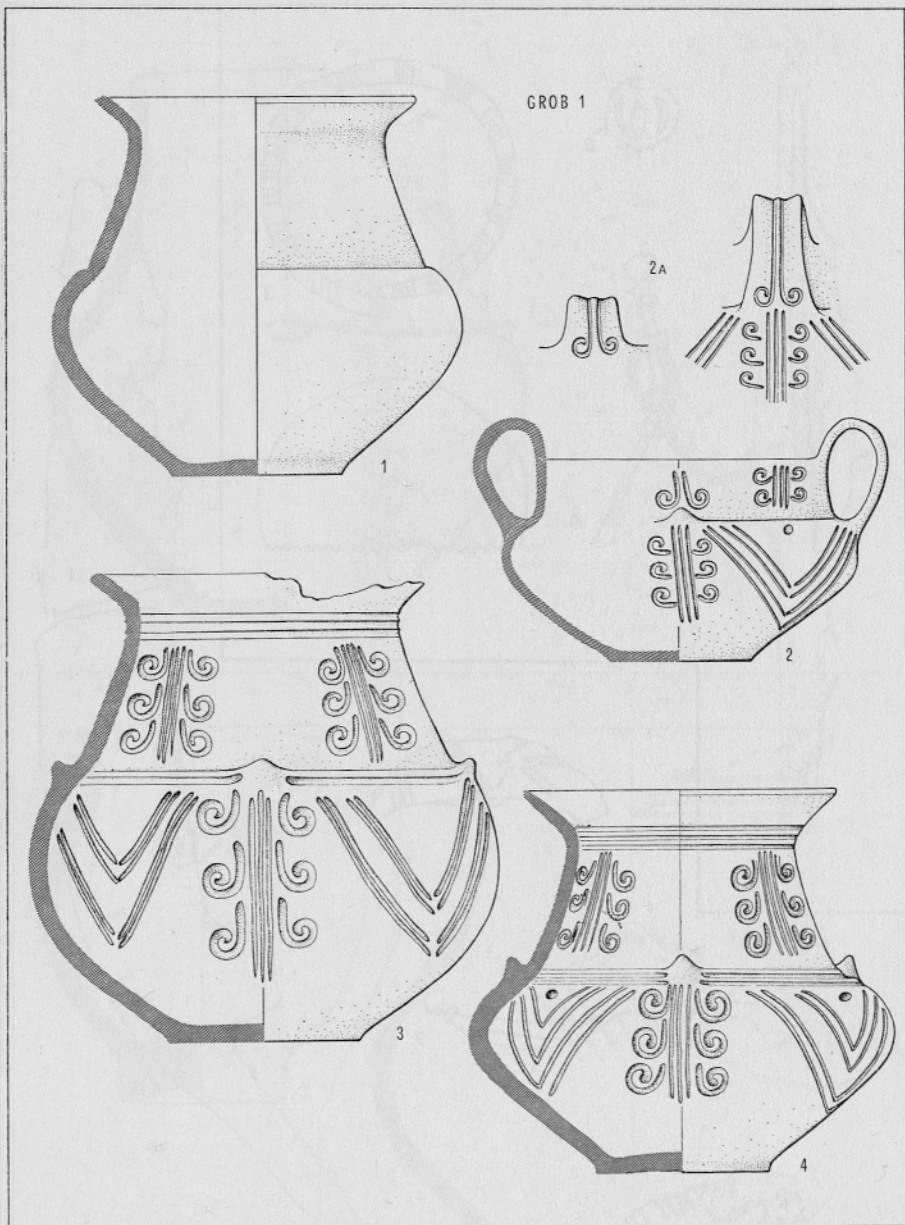
1—4 Ton (nach Barth)

1—4 = 1/4

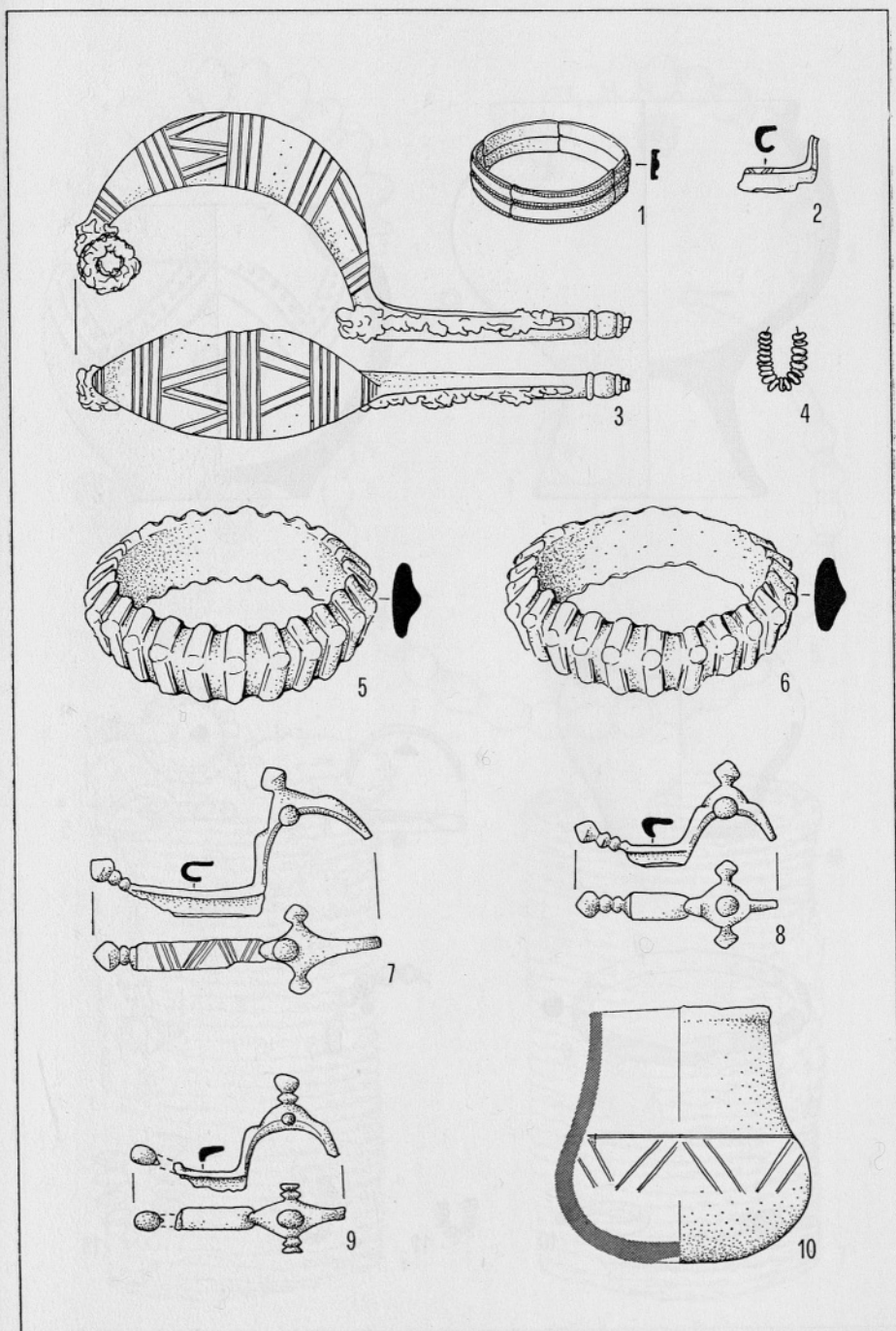


1—5 Vinica, gom. 1, gr. 2; 6—9 Vinica, gom. 2, gr. 1. 1, 9 železo, 2—8 bron (po Holsteju)

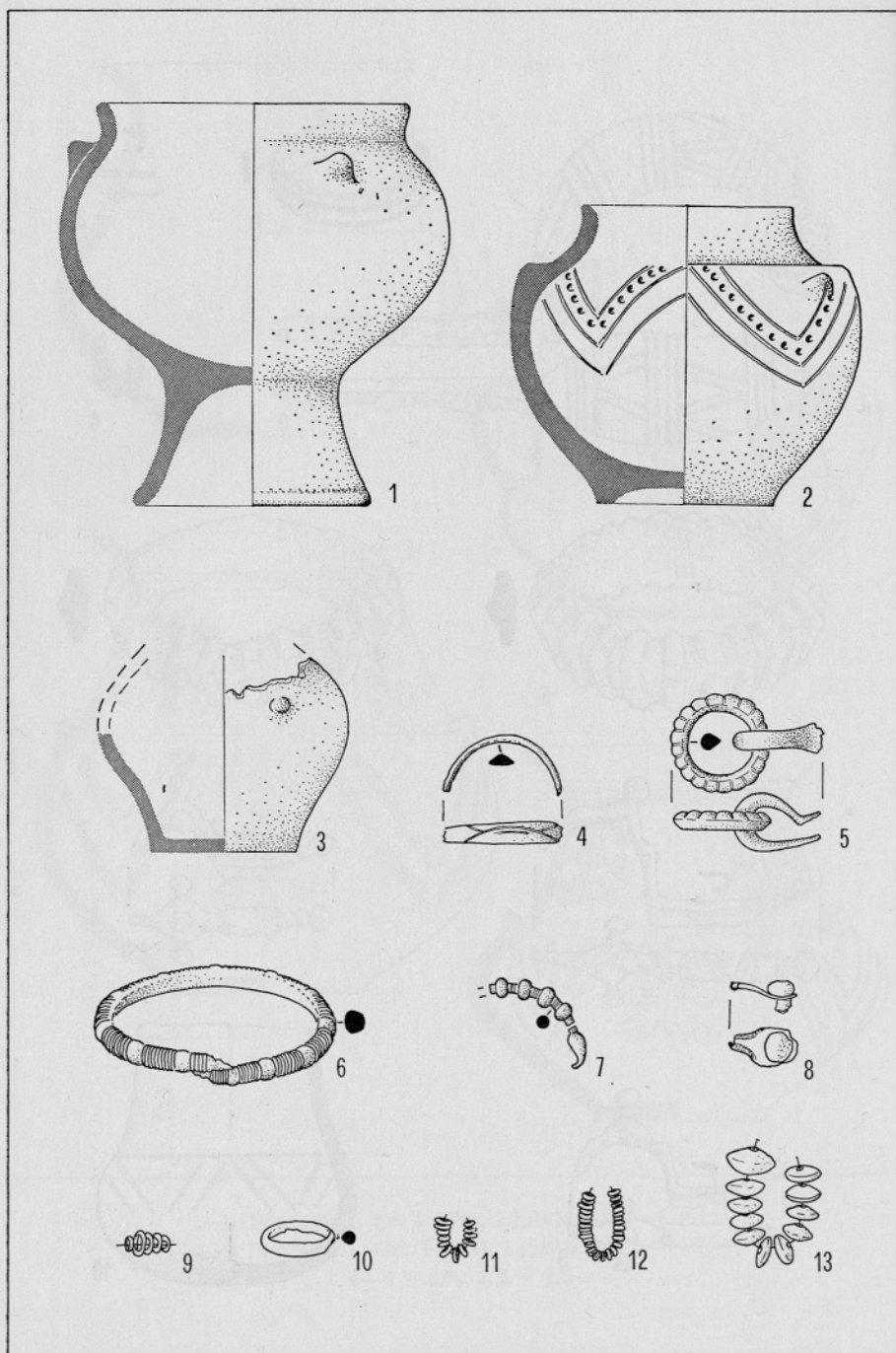
1—5 Vinica, Grabhügel 1, Gr. 2; 6—9 Vinica, Grabhügel 2, Gr. 1.  
1, 9 Eisen, 2—8 Bronze (nach Holste)



1—4 Podzemelj, gr. 1 (Nm, Ljubljana). 1—4 glina  
 1—4 Podzemelj, Gr. 1 (NM, Ljubljana). 1—4 Ton  
 1—4 = 1/6, 2 A = 1/3



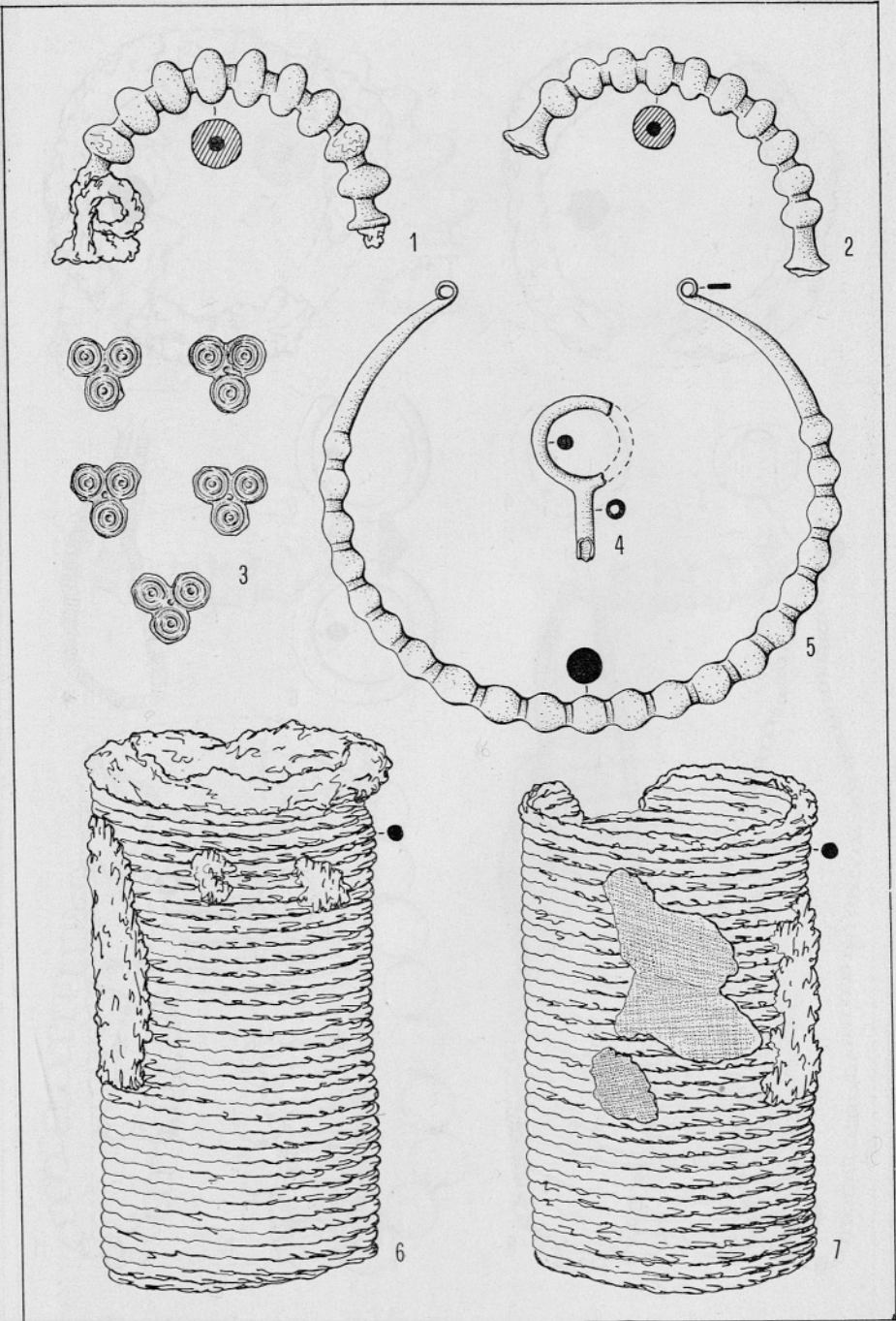
1—10 Podzemelj, G 1/16. 1—3, 5—9 bron, 4 jantar, 10 glina (po Barthu)  
 1—10 Podzemelj, G 1/16. 1—3, 5—9 Bronze, 4 Bernstein, 10 Ton (nach Barth)  
 1—9 = 1/2, 10 = 1/4



1—13 Podzemelj, G 1/19. 1—3 glina, 4—8 bron, 9, 11, 12 steklo, 13 jantar  
(po Barthu)

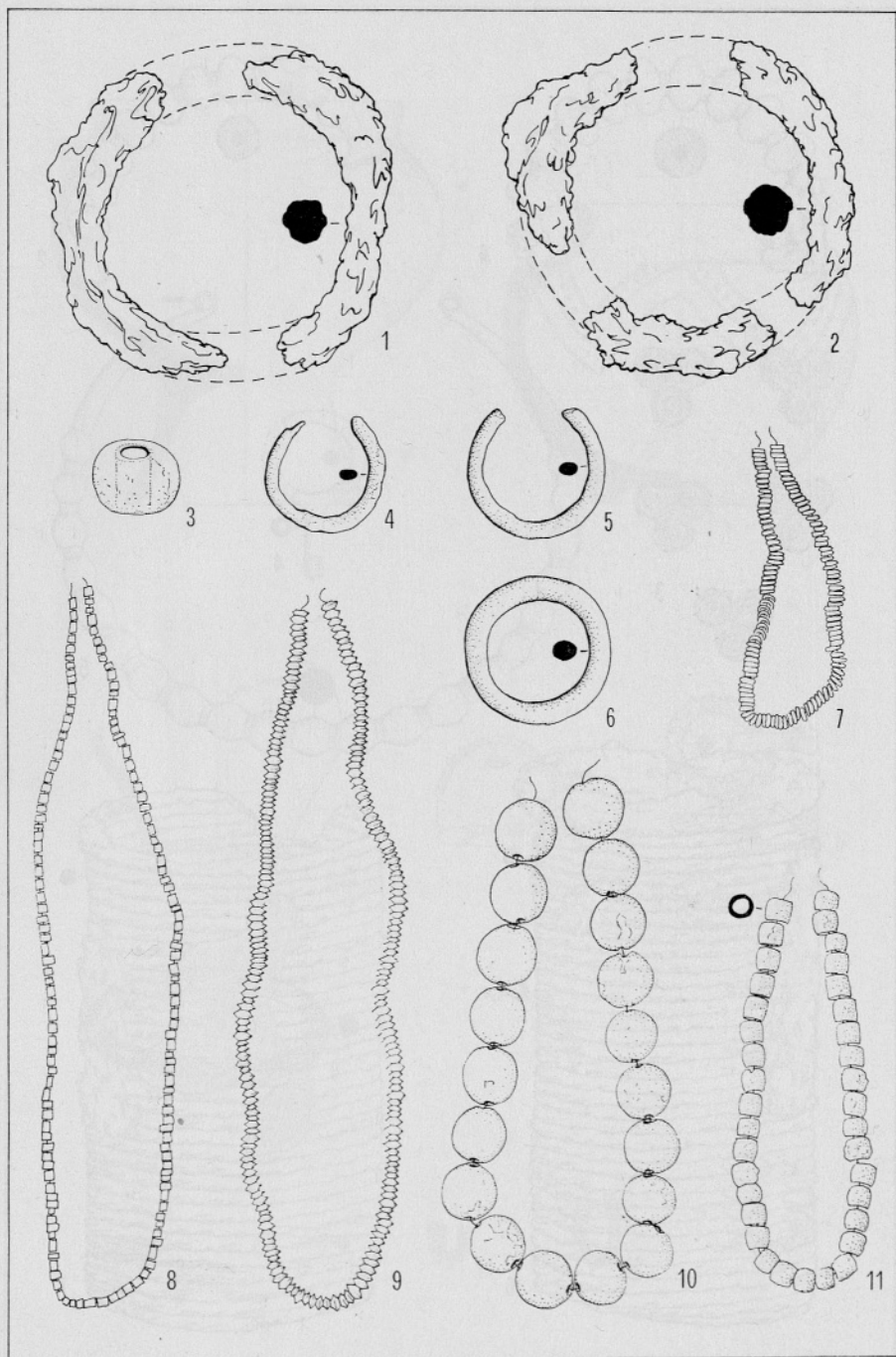
1—13 Podzemelj, G 1/19. 1—3 Ton, 4—8 Bronze, 9, 11, 12 Glas, 13 Bernstein  
(nach Barth)

1—3 = 1/4, 4—13 = 1/2

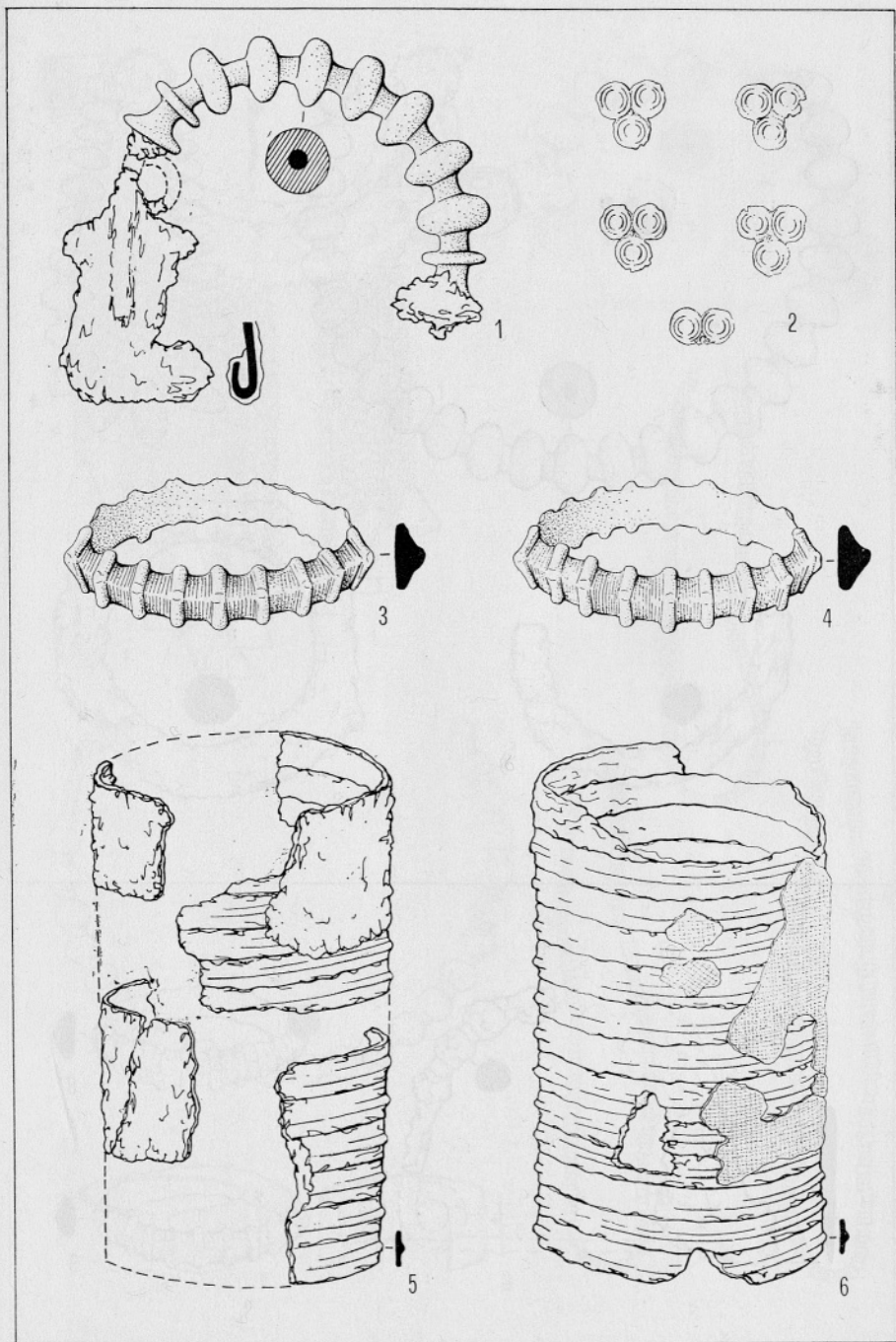


1—7 Črnomelj, gom. 1, gr. 1. 1, 2, 4, 5 bron, 3 zlato, 6, 7 železo  
 1—7 Črnomelj, Grabhügel 1, Gr. 1. 1, 2, 4, 5 Bronze, 3 Gold, 6, 7 Eisen  
 1—7 = 1/2

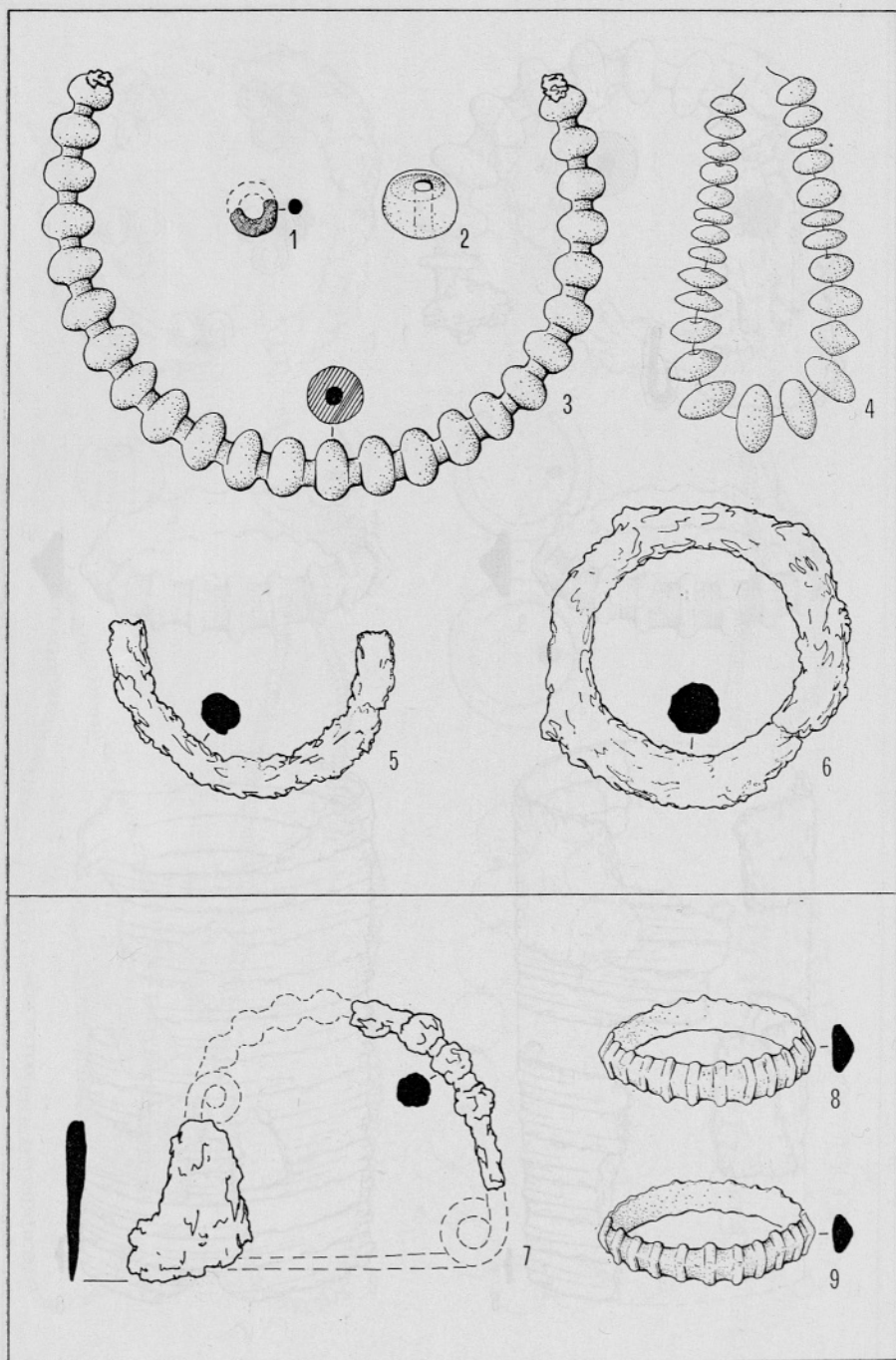




1—11 Črnomelj, gom. 1, gr. 1. 1, 2 železo, 3, 7, 8 steklo, 4—6, 11 bron, 9, 10 jantar  
 1—11 Črnomelj, Grabhügel 1, Gr. 1. 1, 2 Eisen, 3, 7, 8 Glas, 4—6, 11 Bronze,  
 9, 10, Bernstein  
 1—11 = 1/2

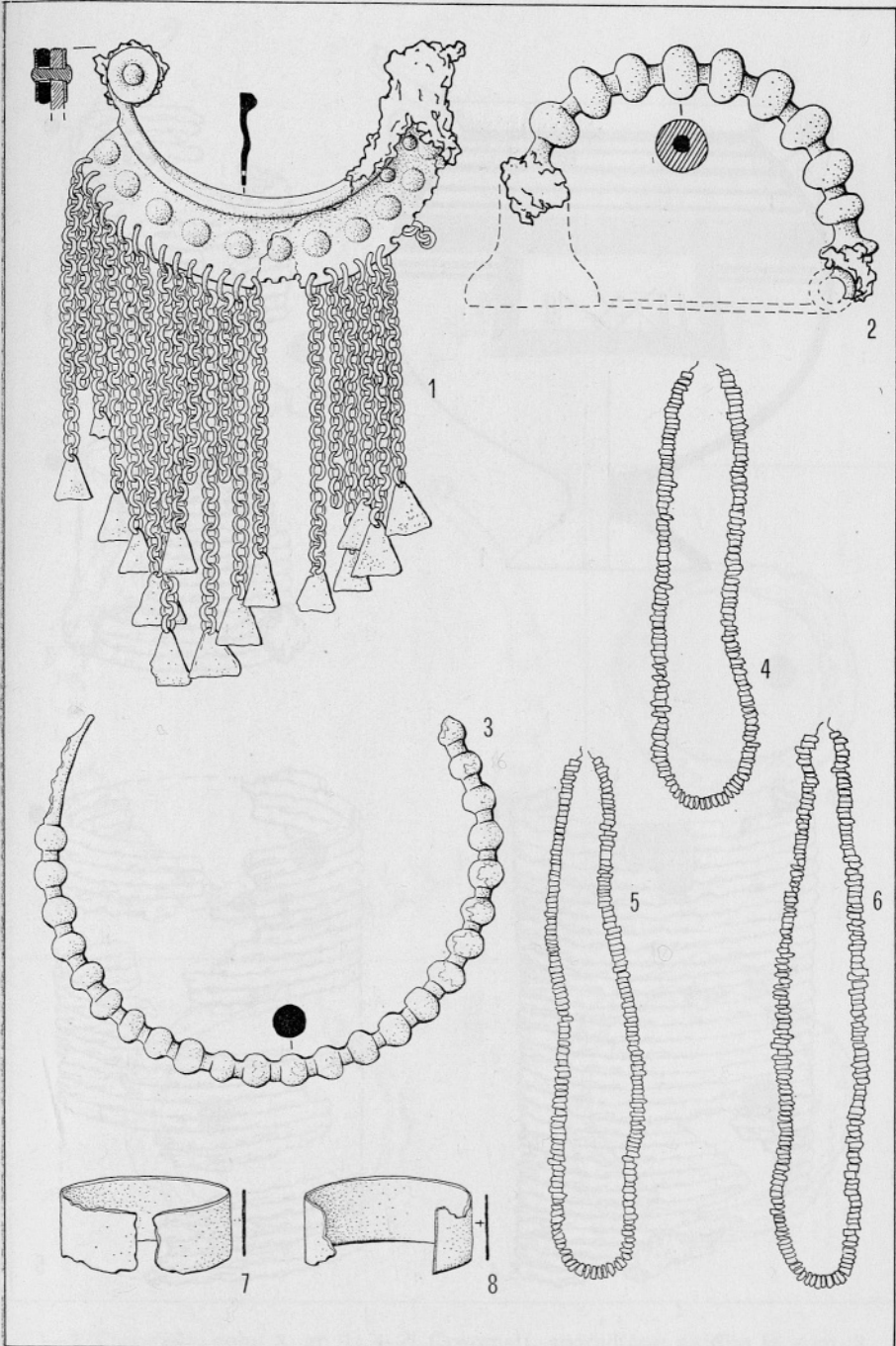


1—6 Črnomelj, gom. 1, gr. 2. 1 bron in železo, 2 zlato, 3, 4 bron, 5, 6 železo  
 1—6 Črnomelj, Grabhügel 1, Gr. 2. 1 Bronze und Eisen, 2 Gold, 3, 4 Bronze,  
 5, 6 Eisen  
 1—6 = 1/2

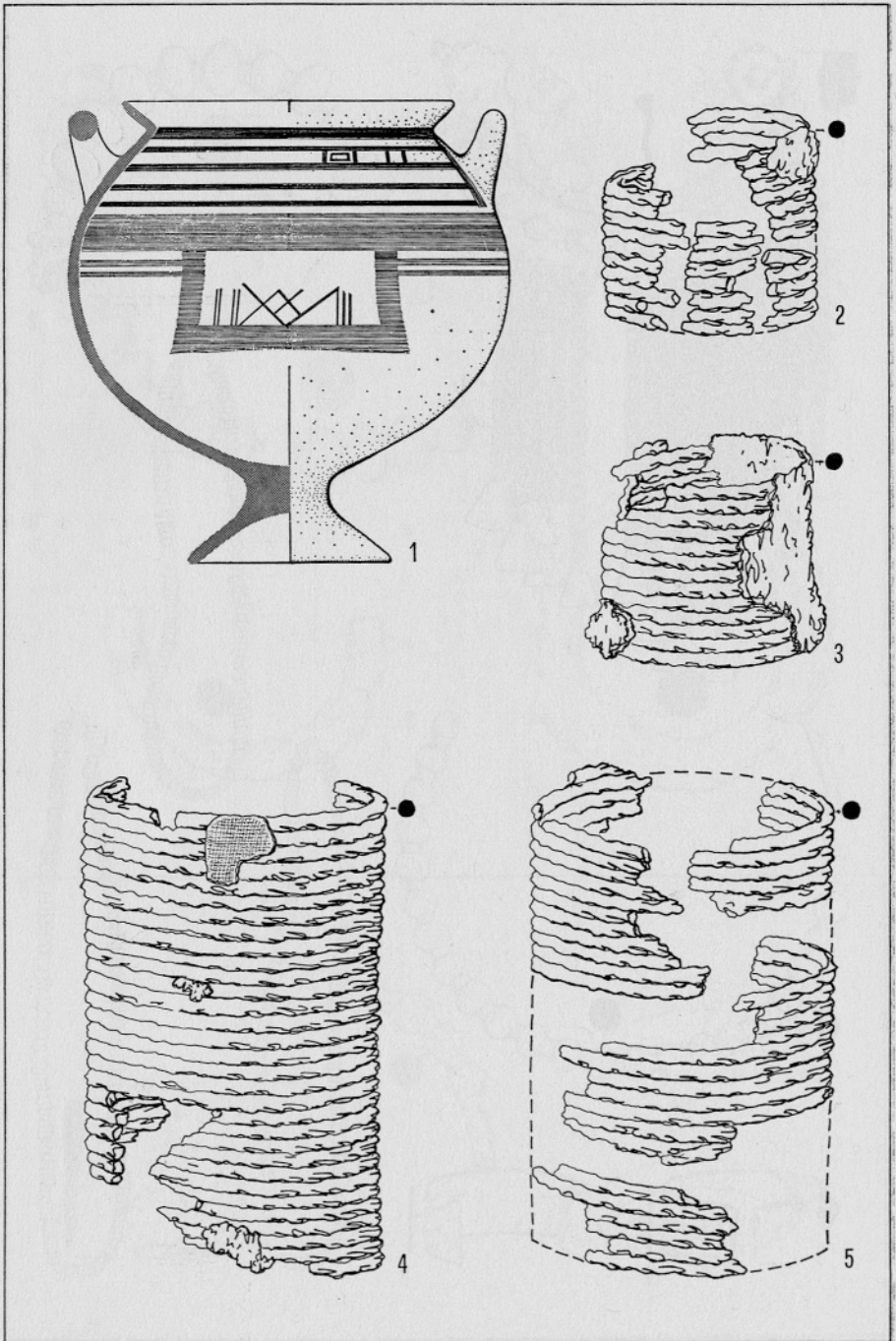


1—6 Črnomelj, gom. 1, gr. 2; 7—9 Črnomelj, gom. 2, gr. 2; 1 svinec, 2 steklo, 3 bron in železo, 4 jantar. 5—7 železo, 8, 9 bron

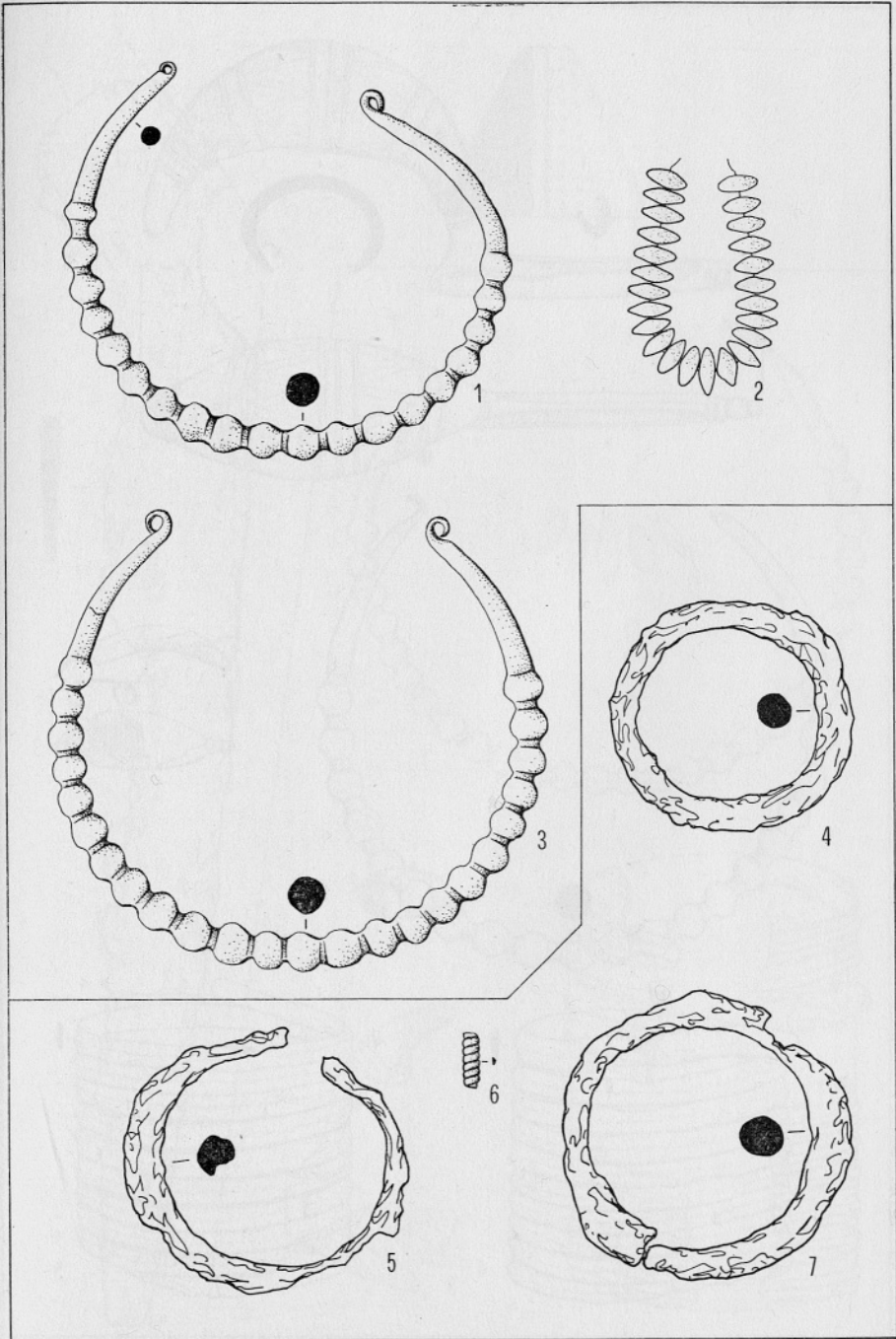
1—6 Črnomelj, Grabhügel 1, Gr. 2; 7—9 Črnomelj, Grabhügel 2, Gr. 2. 1 Blei, 2 Glas, 3 Bronze und Eisen, 4 Bernstein, 5—7 Eisen, 8, 9 Bronze



1—8 Črnomelj, gom. 2, gr. 1. 1, 3, 7, 8 bron, 2 bron in železo, 4—6 steklo  
 1—8 Črnomelj, Grabhügel 2, Gr. 1. 1, 3, 7, 8 Bronze, 2 Bronze und Eisen, 4—6 Glas  
 1—8 = 1/2



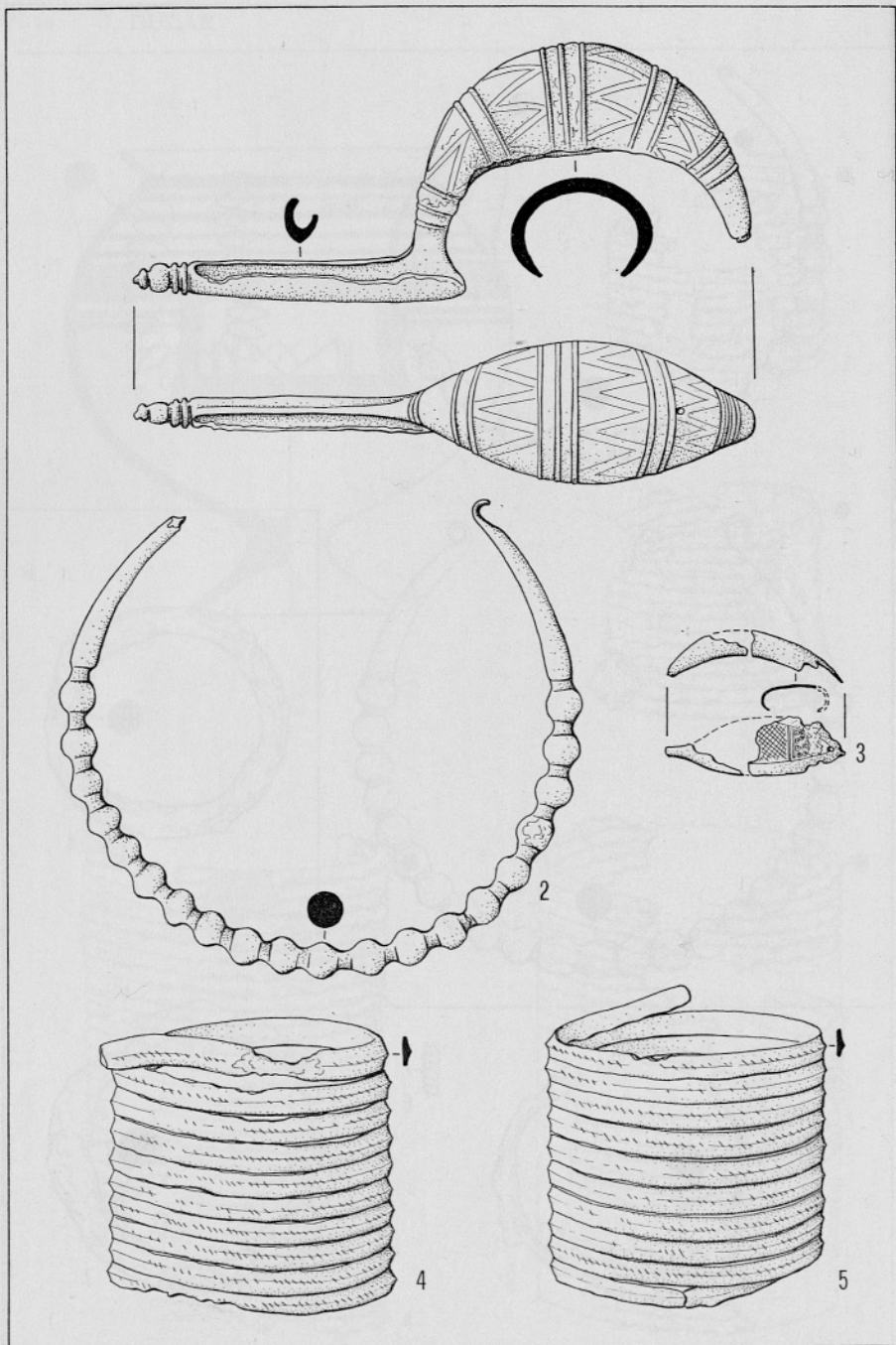
1—5 Črnomelj, gom. 3, gr. 1. 1 glina, 2—5 železo  
 1—5 Črnomelj, Grabhügel 3, Gr. 1. 1 Ton, 2—5 Eisen  
 1 = 1/4, 2—5 = 1/2



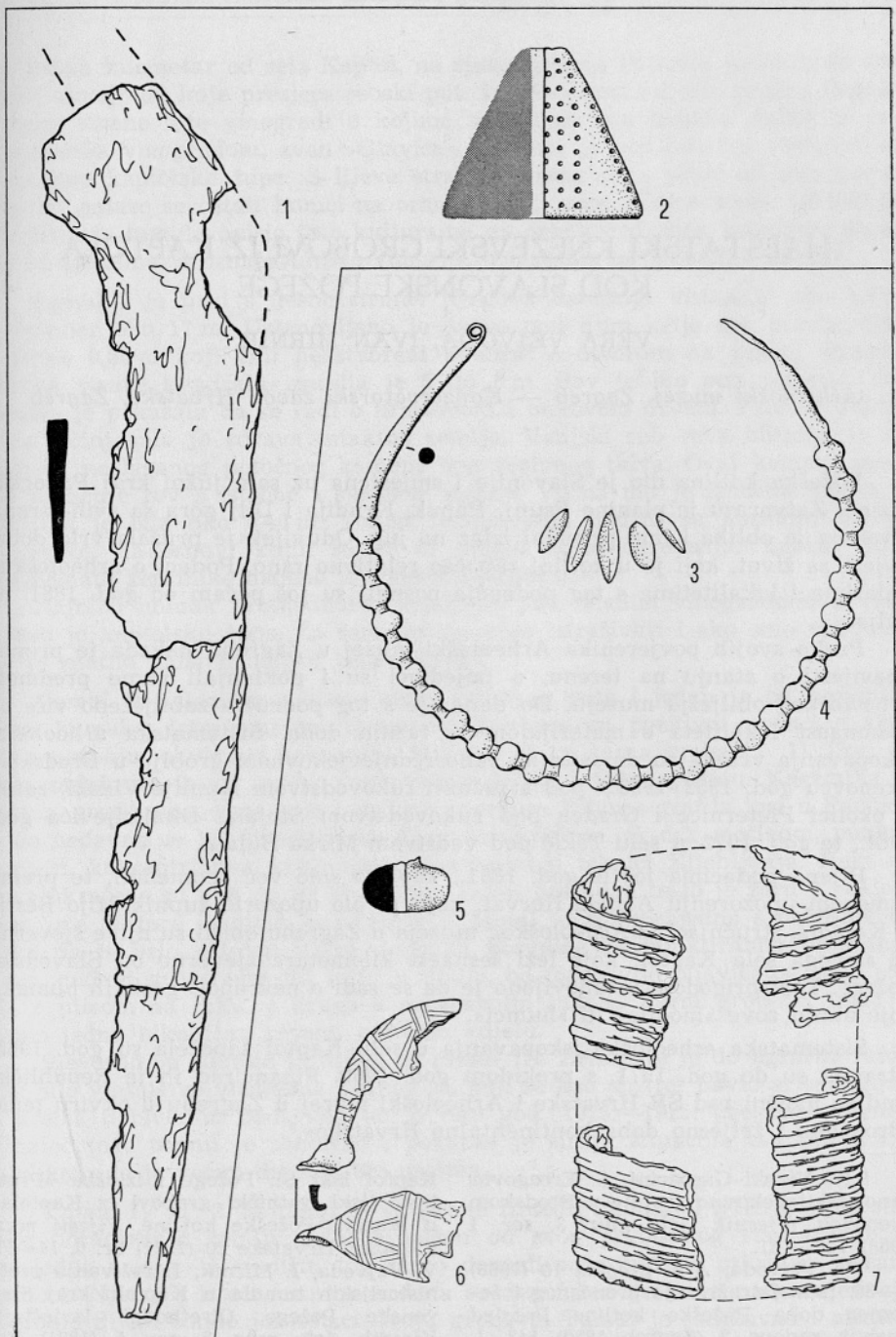
1—3 Črnomelj, gom. 3, gr. 1; 4—7 Črnomelj, sporadične najdbe iz gom. 3.  
1, 3, 6 bron, 2 jantar, 4, 5, 7 železo

1—3 Črnomelj, Grabhügel 3, Gr. 1; 4—7 Črnomelj, Grabhügel 3 — sporadische  
Funde. 1, 3, 6 Bronze, 2 Bernstein, 4, 5, 7 Eisen

1—7 = 1/2



1—5 Črnomelj, gom. 4, gr. 1. 1—5 bron  
 1—5 Črnomelj, Grabhügel 4, Gr. 1. 1—5 Bronze  
 1—5 = 1/2



1, 2 Črnomelj, gom. 2, gr. 3; 3—7 Črnomelj, sporadične najdbe.

1, 7 železo, 2 glina, 3 jantar, 4—6 bron

1, 2 Črnomelj, Grabhügel 2, Gr. 3; 3—7 Črnomelj, sporadische Funde.

1, 7 Eisen, 2 Ton, 3 Bernstein, 4—6 Bronze

1—7 = 1/2