

POMEN LJUBLJANSKEGA PROSTORA V STAREJŠI ŽELEZNI DOBI

IVAN PUŠ

Mestni muzej, Ljubljana

T. 1—3, str.: 961—963

Res je, da Ljubljana in njeno širše zaledje do nedavnega, tj. vse do leta 1948, ko je bilo odkrito žgano žarno grobišče kulture žarnih grobišč (KŽG) na dvorišču Slovenske akademije znanosti in umetnosti (SAZU) v starejši železni dobi, na prvi pogled ni imela pomembne vloge, čeprav so številne slučajne najdbe gradiva iz tega obdobja že preje dale slutiti, da ni bila neposeljena.¹

Da pomen ljubljanskega področja v najstarejših obdobjih še ni na ustreznem mestu moramo pripisati torej slabi raziskanosti mesta in okolice. Kot primer naj nam služi žgano grobišče KŽG na dvorišču SAZU, ki je ostalo skrito vse do leta 1948, čeprav leži v centru mesta, kjer so skoraj vsak dan planirali, prekopavali in gradili.

Glede raziskanosti okolice Ljubljane lahko ugotovimo, da še danes razpolagamo v glavnem le s podatki, ki so nam jih zapustili starejši raziskovalci ter se pri obdelavi pomena ljubljanske kotline v prazgodovini na te podatke tudi naslanjamo, čeprav vemo, da so poročila raziskovalcev dostikrat dvomljiva, predvsem ko gre za zapise o gradiščih.

Podatki, s katerimi razpolagamo, nam nazorno kažejo, da je bila ljubljanska kotlina oziroma njeno obrobno gričevje že v starejši železni dobi močno poseljena in zastražena, saj moremo najti skoraj na vseh strateško pomembnih gričih utrjena naselja z njim pripadajočimi planimi ali gomilnimi grobišči. V ilustracijo naj navedemo le nekatere od njih: Dolsko,¹ Janče,² Javor,³ Podmolnik,⁴ Zagradišče,⁵ Nadgorica,⁶ Stražni hrib pri Črnučah,⁷ Hraše, Repnje

¹ F. Starè, *Ilirske najdbe železne dobe v Ljubljani* (1954) 112 ss.

² A. Globočnik, *AKK* (1889). *KLDB* (1937) 325. Arhiv v Nm Lj., fasc. Razno I/27 z dne 18. 10. 1904, I/72 z dne 8. 10. 1905, II/37 z dne 6. 6. 1906.

³ A. Much, *Mitt. d. Zentral-Komm.* 1 (1902) 343. Toldt, *Mitt. d. Anthr. Ges. Wien* 33 (1903) 68. J. Pečnik, *Izvestja muz. druš. za Kranjsko* 14 (1904) 129.

⁴ J. Pečnik, *Izvestja muz. druš. za*

Kranjsko 4 (1894) 8. J. Ciperle, *Kranjska dežela* (1899) 74.

⁵ B. Saria, *Südost-Forsch.* 15 (1956) 46.

⁶ B. Saria, *Carinthia I* 132 (1942) 97. Isti, *Südost-Forsch.* 15 (1956) 45.

⁷ C. Deschmann, F. Hochstetter, *Denkschriften — Wien* 42 (1879) 42 (po separatu). F. Hochstetter, *Mitt. d. Anthr. Ges. Wien* 9 (1879-80) 72. *KLDB* (1937) 348. B. Saria *Carinthia I* 132 (1942) 97. Isti, *Südost-Forsch.* 15 (1956) 45.

(Breclejev hrib, Šternov hrib, Drenov hrib) Smednik,⁸ Stanežiče,⁹ Šmarna gora,¹⁰ Šmartno pod Šmarno goro,¹¹ Šetvid, Trata,¹² Žlebe,¹³ Črni vrh nad Polhovim gradcem,¹⁴ Brezovica,¹⁵ Pijava gorica,¹⁶ Preserje,¹⁷ Prevalje,¹⁸ Vnanje gorice,¹⁹ Tomišelj,²⁰ Golo,²¹ Orle,²² itd.

Naselbina na ožjem področju današnje Ljubljane kljub obsežnemu in bogatemu grobišču KŽG še ni ugotovljena. Raziskovalci so enotnega mnenja, da je bila na grajskem hribu oziroma na grajski planoti,²³ ki s strmimi pobočji nudi zavarovano lego. Po obstoječih podatkih pa moramo računati na halštatske naselbine tudi na Golovcu in na Šišenskem hribu, pod katerim so tudi gomile.²⁴ O poselitvi ožjega ljubljanskega prostora in razvoja življenja na njem nam nudi doslej največ oprijemljivih materialnih dokazov grobišče na dvorišču SAZU, po Salendrovi in Gosposki ulici in grobovi s Trga revolucije, pri katerih se bomo v glavnem zadržali.²⁵

Grobišče na dvorišču SAZU in njegovi neposredni okolici kljub velikemu številu (291) ohranjenih grobov (sl. 1) še zdaleč ni raziskano. Razsežnosti grobišča najbrž ne bo mogoče nikoli ugotoviti, saj je okolica dvorišča v celoti zazidana, stavbe pa so v glavnem, na žalost, podkletene. Prav tako ne bomo nikoli vedeli za število pokopov na tem grobišču, saj so grobove uničevali pri najrazličnejših zemeljskih delih vse od antike do danes.

Znano je, da spada ljubljansko grobišče v vrsto planih žganih grobišč z žarami, ki so značilne za starejšo železno dobo v Sloveniji. Navadno so pokopavali v preprosto lijakasto grobno jamo različnih dimenzij, ki so jo včasih tudi obložili s prodniki, žaro pa pokrili s posodo - skodelo, kamnito ploščo ali le z usnjem. Izkopavanja jeseni leta 1971 so nam prinesla nov tip groba, ki

⁸ S. Rutar, *Mitt. d. Zentral-Komm.* 20 (1894) 184. V. Levec, *Mitt. d. hist. Ver. f. Krain* 9 (1896) 5. J. Pečnik, *Izvestja muz. druš. za Kranjsko* 4 (1894) 8. Isti, *ibidem* 14 (1904) 128. R. Badjura, *Sto izletov* (1930) 51, op. 2. B. Saria, *Carinthia I* 132 (1942) 95-97.

⁹ P. Petru, *Varstvo spomenikov* 7 (1958-59) 342.

¹⁰ J. Pečnik, *Izvestja muz. druš. za Kranjsko* 14 (1904) 128. *KLDB* (1937) 358. B. Saria, *Carinthia I* 132 (1942) 97. Isti, *Südost-Forsch.* 15 (1956) 45.

¹¹ J. Pečnik, *Gorenjska*, 3 (rk. v Nm Lj.).

¹² A. Müllner, *Emona* (1879) 20.

¹³ Kermauner, *Jutro*, 1. sept. 1924. *KLDB* (1937) 351.

¹⁴ J. Pečnik, *Izvestja muz. druš. za Kranjsko* 14 (1904) 127.

¹⁵ S. Rutar, *Mitt. d. Zentral-Komm.* 25 (1899) 54. Isti, *Izvestja muz. druš. za Kranjsko* 9 (1899) 35. J. Novak, *ibidem* 199.

¹⁶ A. Müllner, *Emona* (1879) 92. A. Globočnik, *AKK* (1889). S. Rutar, *Mitt. d. Zentral-Komm.* 18 (1892) 238. Andrian-Werburg, *Mitt. d. Anthr. Ges. Wien* 23

(1893) 46. J. Pečnik, *Izvestja muz. druš. za Kranjsko* 14 (1904) 135. *KLDB* (1937) 366. B. Saria, *Südost-Forsch.* 15 (1956) 46. F. Hochstetter, *Denkschriften - Wien* 42 (1879) 13 (po separatu).

¹⁷ J. Pečnik, *Izvestja muz. druš. za Kranjsko* 14 (1904) 134.

¹⁸ *KLDB* (1937) 355.

¹⁹ J. Novak, *Izvestja muz. druš. za Kranjsko* 9 (1899) 190.

²⁰ C. Deschmann, F. Hochstetter, *Denkschriften - Wien* 42 (1879) 42 (po separatu). B. Saria, *Südost-Forsch.* 15 (1956) 46. J. Korošec, v *Zgodovini Ljubljane I* (1955) 272.

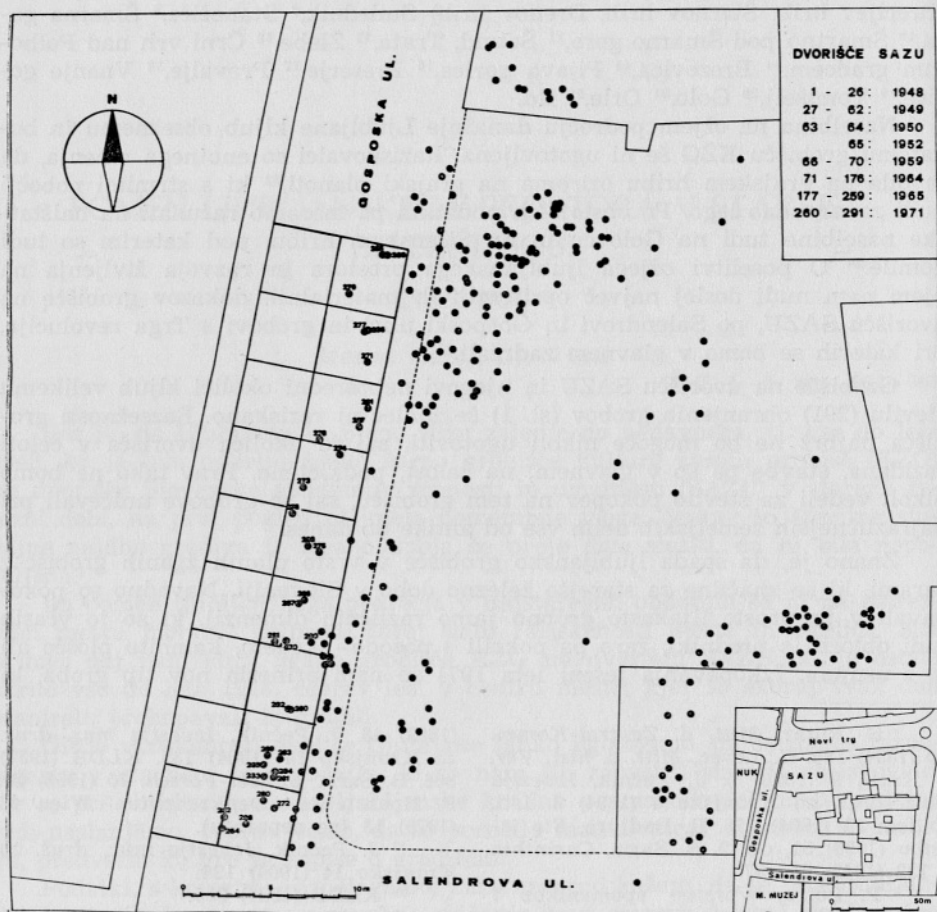
²¹ J. Pečnik, *Izvestja muz. druš. za Kranjsko* 14 (1904) 135. L. Podlogar, *ibidem* 18 (1908) 3.

²² Po zapiskih V. Staretove.

²³ S. Rutar, *Letopis Matice slov.* (1891) 184. J. Korošec, v *Zgodovini Ljubljane I* (1955) 269. F. Starè, *Ilirske najdbe železne dobe v Ljubljani* (1954), 119.

²⁴ F. Starè, *ibidem*, 119.

²⁵ F. Starè, l. c. I. Puš, *Žarnogrobiščna nekropola na dvorišču SAZU v Ljubljani*, *Razprave I. raz. SAZU* 7/1 (1971).



Sl. 1. Ljubljana, Gosposka ulica. Načrt grobišča. S številkami so označeni grobovi, izkopani leta 1971

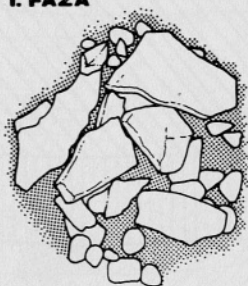
Fig. 1. Ljubljana, Gosposka ulica (Noblemen's Street). Plan of Cemetery. Numbers mark the graves excavated in 1971

v Ljubljani doslej ni bil znan — grob 267 s kamnito konstrukcijo (sl. 2). Polkroglasta grobna jama, vkopana v rjavo osnovno plast, je imela na dnu položeno kamnito ploščo, ob kateri so bili navpično postavljeni peščenčevi skrili, zloženi tako, da je nad podlago nastal kvadraten prostor, v katerega so postavili žaro in dva lončka. Ob ustje žare je bila postavljena skodela, ki je bila posebej pokrita s ploščo (sl. 3). Žara je bila pokrita z usnjem,²⁶ čeznjo in čez celotno grobno jamo pa so bile naložene peščenčeve plošče v dveh plasteh, na

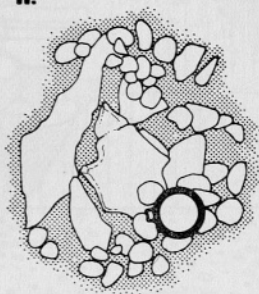
²⁶ Analizo ostankov usnja na sežganih človeških kosteh in pridatkih je izdelal dr. A. Šercelj.

GROB 267, ODKOPAN PO FAZAH

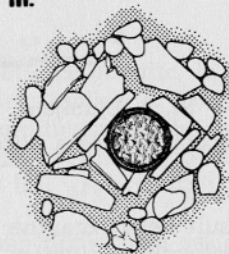
I. FAZA



II.



III.

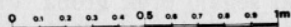


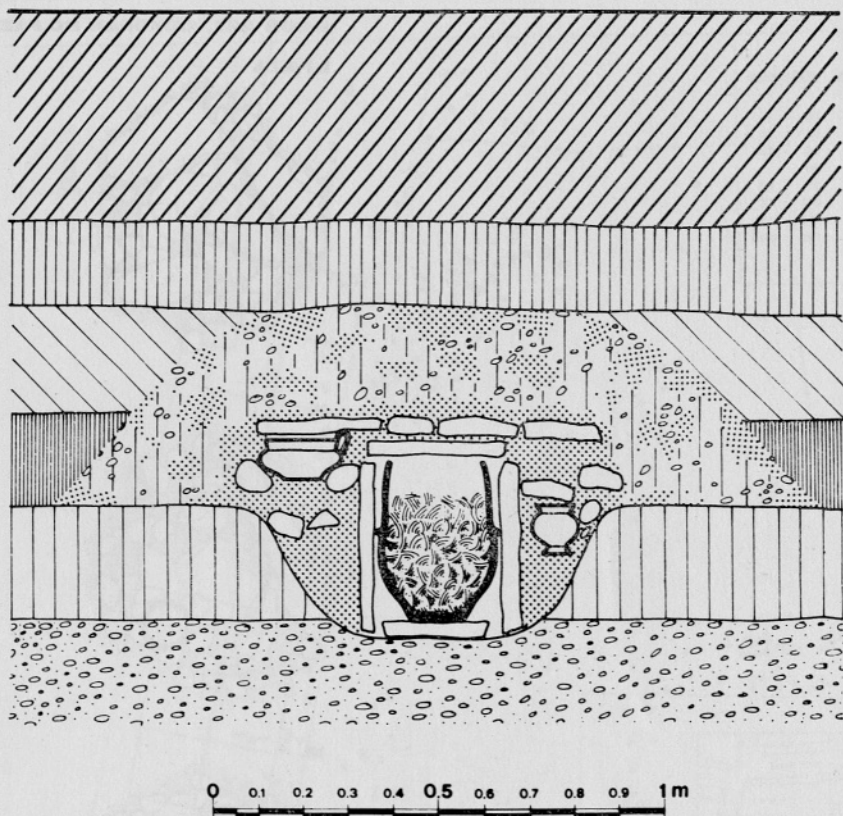
IV.



Sl. 2. Ljubljana, Gosposka ulica.
Grob 267 s kamnito konstrukcijo,
odkopan po fazah

Fig. 2. Ljubljana, Gosposka ulica
(Noblemen's Street). Grave 267 with
stone construction excavated
in stages





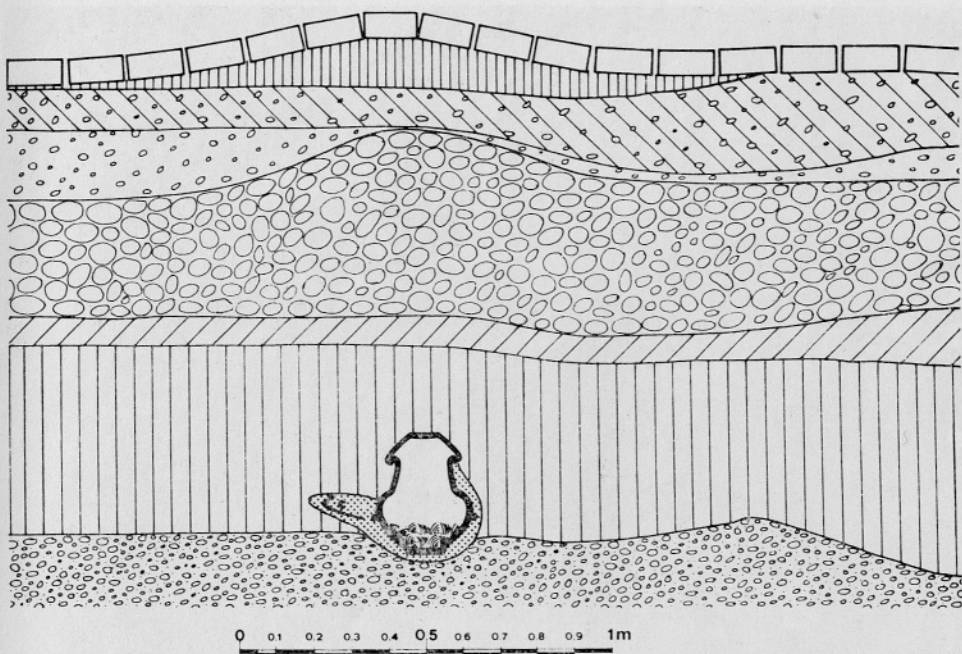
Sl. 3. Ljubljana, Gosposka ulica. Prerez groba 267

Fig. 3. Ljubljana, Gosposka ulica (Noblemen's Street). Cross-section of grave 267

katere so nasuli nekaj žganine in rjave zemlje tako, da je bil vrh groba prav gotovo nad takratnim nivojem, kar pomeni, da je bil grob označen z manjšo gomilico. Ostalih 31 grobov, izkopanih leta 1971, ne odstopa od znanega načina pokopavanja v Ljubljani, čeprav imamo opraviti s pokopi večjega časovnega razpona. Plani žgani grobovi s kamnito konstrukcijo so v Sloveniji znani, vendar ne pogosti.²⁷

Ali so bili grobovi označeni z gomilico ali kakšnim drugim znakom, še ni popolnoma jasno. Pri grobu 267 smo že ugotovili manjšo gomilico, ki naj bi označevala grob. Za gomilico na grobu govori profil groba 277 (sl. 4), ki je bil vkopan zelo globoko, nad njim pa se pojavlja plast na kup zloženih večjih oblic, ki segajo prek groba. Videti je, da je bila na grob zložena gomila oblic, ki so se pozneje razsule naokoli. Prisotnost oblic na osnovni plasti po vsem

²⁷ S. Gabrovec, *Prazgodovinski Bled* Vače (1954) 24. T. Knez, *Žarni grobovi* (1960) 37, 38. F. Starč, *Prazgodovinske* v Bršljinu, *Arh. vestnik* 18 (1967) 155.



Sl. 4. Ljubljana, Gosposka ulica. Grob 277 v profilu

Fig. 4. Ljubljana, Gosposka ulica (Noblemen's Street). Grave 277 in profile

dvorišču SAZU si zato danes razlagamo kot ostanke gomilic, ki so jih mlajša prekopavanja in planiranja spravila iz prvotnega položaja. To pomeni, da so grobovi na dvorišču SAZU le bili označeni z gomilicami prodnikov, ali pa vsaj z izkopano zemljo, ki je ob zasutju groba zaradi inventarja, položenega v grob, v grobno jamo niso mogli več spraviti. Če so bili grobovi tudi kako drugače označeni, doslej nismo mogli ugotoviti.

Znano je, da na ljubljanskem grobišču pokojnikov niso sežigali na mestu pokopa, ampak da je bila ustrina na grobišču ali izven njega. Leta 1971 smo na več kot 30 m² odkrili na vogalu Salendrove in Gosposke ulice, ob stavbi Mestnega muzeja, prek 50 cm debelo plast žganine, v kateri je bilo mestoma pomešanih veliko drobcev sežganih človeških kosti in fragmentov bronastih predmetov, v celotni plasti žganine pa polno fragmentov keramičnih posod, v glavnem enotne oblike — konični lonci iz rjave do črno žgane grobe, s peskom pomešane gline s porozno površino. Ob vzhodnem profilu smo v spodnjem delu plasti žganine odkrili plato iz apnenčastih plošč velikosti 1 × 1 m (sl. 5). Prav gotovo imamo opraviti s sežigališčem umrlih - ustrino. Kamnita ploščad po vsej verjetnosti predstavlja osrednji prostor ustrine, kar dajejo slutiti najdeni fragmenti keramike tj. razbite posode pri pogrebnih obredih, delci bron pa del nakita, kar se je verjetno žgalo skupaj s pokojnikom. Sam plato predstavlja verjetno prvotni starejši prostor za sežiganje, saj so v žganino



Sl. 5. Ljubljana, Gosposka ulica. Kamniti plato — centralni prostor sežigališča umrlih — ustrine

Fig. 5. Ljubljana, Gosposka ulica (Noblemen's Street). Stone plateau — central cremation area for the dead

prav ob platoju in v njegovi okolici vkopani grobovi (sl. 6), ki po svojih keramičnih formah in kovinskih pridatkih spadajo v mlajši čas. Kako in v katero smer se je ustrina z leti premikala zaradi vkopov — za antični zid, za vodovod, kanalizacijo, plin, elektriko in telefon — ni bilo možno ugotoviti. Prav zaradi tega tudi ne vemo, kakšne razsežnosti je imela ustrina. Možno je



Sl. 6. Ljubljana, Gosposka ulica. Grob 260 ob kamnitem platoju ustrine

Fig. 6. Ljubljana, Gosposka ulica (Noblemen's Street). Grave 260 beside the stone plateau of the cremation area

tudi, da so sežigališče umrlih v mlajšem obdobju premaknili na povsem novo mesto.

Osnovno stratigrafsko razporeditev grobov na dvorišču SAZU v vodoravnem smislu je izdelal že F. Starè,²⁸ čeprav je bilo njegovo izkopavanje omejeno na manjši prostor. Ugotovil je, da je starejši del grobišča na vzhodnem delu dvorišča bliže strugi Ljubljance, medtem ko se mlajši del vse bolj oddaljuje proti zahodu. Izkopavanja leta 1964 in 1965 so Staretove domneve v celoti potrdila, najmlajša iz leta 1971 pa so jih s posameznimi izjemami še dopolnila. Najmlajše grobove smo namreč našli ob skrajnem jugozahodnem robu dvorišča oziroma na vogalu Salendrove in Gosposke ulice. Ker je podrobno stratigrafsko analizo grobišča podal že S. Gabrovec, se bomo pri kronološki obravnavi gradiva omejili predvsem na najnovejše najdbe, upoštevaje tudi starejše oblike posodja in okrasja, ki v Gabrovčevem referatu na tem kolokviju niso bile zajete, ker niso še obdelane in so zaradi tega v celoti težje dostopne. Okvirno bomo torej nakazali le časovni razpon in trajanje grobišča, podrobnejša se bomo zadržali pri najnovejših in najmlajših najdbah iz Gosposke ulice, ki so neposredno vezane na dvorišče SAZU.

Kronološka opredelitev grobov, izkopanih na dvorišču SAZU, na splošno ni problematična. Najstarejši grobovi segajo kot smo slišali, v prehodno obdobje med bronasto in železno dobo, najmlajši pa celo v mlajši ali celo v najmlajši čas starejše železne dobe Ha D. Jedro doslej izkopanega gradiva pa moramo vsekakor uvrstiti v Ha B in Ha C kulturni krog.

Grobovi, izkopani leta 1971 — dokumentirali smo jih 32 — nam v malem predstavljajo celotno grobišče na dvorišču SAZU, saj postavljajo pred nas zelo širok časovni razpon. Oblikovni zaklad keramičnih in kovinskih predmetov nas popelje v Ha A ali v najzgodnejše Ha B obdobje, predstavlja pa ga, npr. grob 277 z bikonično žaro z visokim cilindričnim vratom, skodelo z uvihanim poševno nažlebljenim ustjem, ki je osamljen primer na dvorišču SAZU ter iglo s kijasto glavico z značilnim ornamentom ribjih kosti (T. 1: 1, 2). Ha B kulturni krog izpričuje tudi grob 282 (T. 1: 3), katerega žara ima visok cilindrični vrat ter nekoliko poševno ostro zravnano ustje. Tem starejšim tipom posod sledijo zanimive, vendar, če tako rečemo, standardne ljubljanske oblike pravega Ha B in začetnega Ha C kulturnega horizonta, ki s svojimi oblikami ne presenečajo, saj se povsem vključujejo v znani grobni inventar z dvorišča SAZU.

Tipične primere te skupine predstavljajo posode iz grobov 278 (T. 1: 9, 10), 275 (T. 1: 6, 7), 284 (T. 1: 8), 287 (T. 1: 4, 5), 269 (T. 2: 1), 291 (T. 2: 2), 268 (T. 2: 3), 286 (T. 2: 4) itd. Posebno in edino obliko z bližine dvorišča SAZU predstavljata žari iz groba 276 (T. 2: 5) in 289 s posebnim okrasom skupin navpičnih plastičnih reber, ki tečejo od vratu do največjega oboda. Grob 289 vsebuje tudi dvojnopetljasto ločno fibulo s široko nizko nogo, ki je okrašena s krožci s piko v sredini in dva obročka za lase s presegajočimi konci (T. 2: 7, 8). Tako posodi kot okras sodita v Ha C, to se pravi v čas, ko je, po dosedanjih ugotovitvah seveda, že mogoče čutiti upadanje pomena ožjega ljubljanskega prostora ter počasno ugašanje življenja na njem, čeprav lahko že sedaj ugotovimo, da ni nikoli popolnoma zamrlo. Prišli smo torej v čas, ko najdišča KŽG, med kate-

²⁸ F. Starè, *Ilirske najdbe železne dobe v Ljubljani* (1954) 110.

rimi ima ljubljansko prav gotovo izredno vlogo, počasi izgublja na svojem pomenu in kulturno-historični vlogi. Na širšem področju pa so sedaj že dani pogoji za razmah velikih starejših železnodobnih najdišč, kot so npr. Vače, Stična, Magdalenska gora, Novo mesto, Šmarjeta, Libna, Malence itd. Prazgodovinska naselbina v Ljubljani živi sicer nekoliko odmaknjena od kulturno in civilizatorično naprednih tokov, vendar trdoživo ohranja stare tradicije in običaje, kot bomo videli v nadaljevanju.

Grob 267 s kamnito grobno konstrukcijo, s starinsko obliko žare, veliko čolničasto fibulo, dvanajstimi zapestnicami, tordiranim torkvesom in steklenimi jagodami kaže staro tradicijo v izdelovanju posod (T. 3: 1), vendar vidimo v obeh pridanih lončkih že novejša forma (T. 3: 3, 4). Okras nam prinaša v celoti novo modo, ki je nezadržno prodrla med razmeroma konzervativne staroselce. Grob 267 karakterizira torej čolničasta fibula (T. 3: 5—8) z ostalimi kovinskimi pridatki in ga na osnovi tega lahko postavimo v Ha C kulturni horizont. Približno istemu času bi lahko pripisali tudi kelihasto posodo iz groba 271 (T. 3: 9), ki v ljubljanskem keramičnem zakladu predstavlja tako po formi kot po materialu in izdelavi novost, kar pomeni, da se počasi, vendar vztrajno vrivajo v staro kulturo novi elementi, kar je razumljivo, saj si ne moremo predstavljati kulturnih in trgovskih stikov omenjenih dolenskih in zasavskih predelov s severno Italijo brez posredovanja ljubljanskega križišča. Stike staroselcev ljubljanskega prostora s severno Italijo pa še jasneje dopolnjuje nekaj grobov iz Gosposke ulice, med katerimi naj omenimo žaro iz groba 273 (T. 3: 10), predvsem pa žaro iz groba 281 (T. 3: 11—13). Tudi pri grobu 281 vzbujata pozornost lonček in skodela, ki vsekakor kažeta na stare tradicije, vendar grob karakterizirata le žara in kačasta fibula z diskom na prehodu igle v lok z enim pregibom na loku. Žara je situlaste oblike z nizko in široko nogo in predstavlja pravi estenski tip, tako da bi lahko celo govorili o direktnem importu te posode iz severne Italije. Izdelana je iz črno žgane glin, močno pomešane s finimi belimi zrnici peska, v celoti pa je bila premazana z rdečo barvo. Površina posode nosi dva z vodoravnimi gladkimi rebri omejena pasova, ki sta premazana z grafitom. Prav tako je grafitirana rama in vrat posode. Žara je bila pri nogi verjetno namerno razbita, ko so jo namenili grobu, nastala odprtina pa je bila zalita s smolo, kar je pogost primer tudi v starejšem delu grobišča SAZU.²⁹

Pri dokazovanju nepretrganega življenja na ljubljanskem prostoru v vsej starejši železni dobi smo dolžni posvetiti posebno pozornost že objavljenemu grobu 132 z dvorišča SAZU, ki vsebuje poleg bikonične žare starinske oblike še dva lončka Ha D forme in fragmente najmanj treh certoških fibul.³⁰ Približno iste značilnosti lahko pripišemo tudi grobu 280 iz Gosposke ulice, izkopanem leta 1971, s pripombo, da je gotovo še mlajši, saj vsebuje latenoidno stekleničasto posodo z vodoravnimi kanali na vratu in ramenu (T. 3: 14) ter fragment manjše certoške fibule in dve večji jagodi iz steklene mase. Pokop je bil običajen, le brez žare. Sežgane človeške kosti so bile stresene v grobno jamo, nanje pa položena posodica in fibula. Grob 280 lahko na podlagi najdb

²⁹ I. Puš, *Žarnogrobiščna nekropola na dvorišču SAZU v Ljubljani*, Razprave I. raz. SAZU 7/1 (1971) 82.

³⁰ O. c., 98, T. 18: 1—9.

postavimo v končno Ha D obdobje. S tem pa je podana neposredna kontinuiteta življenja na ožjem ljubljanskem prostoru v mlajšo železno dobo.

Ob koncu moramo opozoriti, da je gradivo, izkopano leta 1971 v Gosposki ulici šele v obdelavi, zato tipološka in kronološka analiza celotnega gradiva še ni možna. Pri obdelavi gradiva smo upoštevali le najbolj tipične, predvsem keramične kose, medtem ko vsega kovinskega gradiva nismo mogli upoštevati. Zato so zaključki v prispevku le začasni.

The Significance of the Ljubljana Region in the Early Iron Age

Up to the year 1948, when a site belonging to the urn-field culture was discovered in the courtyard of the Slovene Academy of Arts and Sciences (SAAS) it was not thought that Ljubljana had played any important role in the Early Iron Age. Only its exceptionally favourable geographical situation and some chance finds gave cause to suspect that it might in fact have enjoyed a greater role. Ljubljana stands at the crossing of the two great routes from Italy to Pannonia and from the Alps to the Balkan.

Even today, little research has been undertaken into the wider Ljubljana region. The most research has been carried out on the urn-field cemetery in the courtyard of the SAAS and its surroundings, and this serves as a basis for the assessment of the cultural and historical role played by Ljubljana in the Early Iron Age. A large part of the material from this cemetery has already been published, so this report only mentions the newest findings from the excavations of 1971 (32 graves were excavated). As the material, excavated along Gosposka ulica (Noblemen's Street) in the year 1971, has not as yet been fully published, this report presents only some of the most typical samples of pottery and metalwork contributing to present knowledge in this field.

The oldest graves are nos. 277 T. 1: 1, 2 and 282 T. 1: 3, which fall within Ha A or the earliest period of Ha B. After these come the known forms of developed Ha B and the beginnings of Ha C with typical shapes, as represented by grave 278 T. 1: 9, 10; grave 275 T. 1: 6, 7; grave 284 T. 1: 8; grave 287 T. 1: 4, 5; grave 269 T. 2: 1; grave 291 T. 2: 2 and so on. Graves 276 T. 2: 5 and 289 T. 2: 7, 8 must be regarded as belonging to Ha C. Here belong also grave 267 T. 3: 1—8 and the chalice-like vessel from grave 271 T. 3: 9. Younger than these is grave 281 T. 3: 11—13, which belongs to the Ha D cultural circle. Grave 280 T. 3: 14, with the La Tène-like bottle-shaped vessel and smaller certosa fibula, belongs to the end of the Ha D period. This points to the direct continuation of life in the immediate area of Ljubljana into the Late Iron Age.