

## ORIS ARHEOLOŠKEGA STANJA IN POVOJNA RAZISKOVANJA ZGODNJSREDNJEVEŠKE ARHEOLOGIJE V ALBANIJI

IRENA RAJTERIČ-SIVEC

*Mestni muzej, Ljubljana*

Začetki zanimanja za albansko arheologijo segajo v prvo polovico 19. stoletja. V drugi polovici stoletja sta izšli knjigi J. G. Hahna, *Reise durch die Gebiete des Drin und Wardar* (Wien 1867) ter L. Heuzeya in H. Daumeta, *Mission archéologique de Macédoine* (Paris 1876), ki zajemata tudi starine iz albanskega področja. Ob koncu stoletja je bila odkrita velika zgodnj srednjeveška nekropola Kalaja-Dalmaces, vendar je bilo izkopavanje in objava materiala prepuščena predvsem petičnim ljubiteljem starin (Degrand, Ippen, Nopcsa). Ob času prve svetovne vojne so se pričeli zanimati za albanske antikvitete, zlasti antične, tudi arheologi K. Patsch, C. Praschniker in A. Schober (prim. C. Praschniker, A. Schober, *Archäologische Forschungen in Albanien und Montenegro* [Wien 1919]) Po prvi svetovni vojni so tuje raziskovalce privlačevale predvsem razvaline starih antičnih mest — Apollonijo je raziskoval Francoz L. Rey (svoje rezultate je objavljval predvsem v reviji *Albania* I—IV, Paris 1925—1939), Finiq (*Phoinice*) in Butrint (*Buthroton*) pa italijanska arheološka ekspedicija pod vodstvom L. Ugollinija in D. Mustilla. Vsa predvojna raziskovanja so bila nesistematična, podrejena različnim interesom, zato so tudi dognanja in poročila raztresena po različnih strokovnih revijah širom Evrope.

Po vojni se je formiral krog domačih strokovnjakov, šolanih v Vzhodni Evropi, ki delujejo v različnih arheoloških institucijah. Kljub temu, da nam je albanska strokovna literatura relativno težko dosegljiva, pa si lahko v skopih obrisih ustvarimo podobo njihovega delovanja na tem področju. V Tirani je bil 1947 v okviru Univerze ustanovljen Institut za zgodovino in jezikoslovje (kasneje se je odcepila od njega Sekcija za arheologijo). Glasilo tega instituta je *Studime Historike* (članki imajo kratke povzetke v francoščini). Leta 1964 je pričel institut izdajati še periodiko *Studia Albanica*, ki je pisana v tujih jezikih in obravnava zgodovinski razvoj Albanije z raznih aspektov. V njej so članki iz arheologije, etnologije, umetnostne zgodovine, jezikoslovja itd. Leta 1957 je Univerza pričela izdajati periodično glasilo *Buletin i Universitetit Shteteror te Tiranës*, kjer v seriji *Shkencat Shoqerore* izhajajo tudi arheološki članki, a so pisani samo v albanshčini. Albanija je aktivna članica Mednarodne zveze za jugovzhodne evropske študije, v njen okvir sodi tudi arheologija. V glasilu *Bulletin d'archéologie sud-est Européenne* najdemo tudi prispevke albanskih avtorjev. Institut za kulturne spomenike je 1971 pričel izdajati svoje glasilo *Monumentet*, kjer so objavljeni tudi arheološki članki. V okviru Zgodovinskega instituta je Sekcija za arheologijo pričela leta 1971 izdajati novo revijo *Iliria*, kjer so objavljeni članki iz raznih arheoloških obdobij, ali pa so posvečeni le eni temi (npr. zadnji zvezek *Iliria* 2 [1972] ilirskim gradiščem).

Poleg osrednjega Arheološkega muzeja v Tirani so osnovani še muzeji v Dürresu, Skadru, Korčëu, Vlorëu, Elbasanu in drugje. Rezultati sistematičnih prizadevanj na področju arheologije se kažejo tudi v knjigi *Shqipëria Arkeologjike* (Tirana 1971), kjer je na bolj poljuden način podan pregled arheoloških obdobij na albanskih tleh. Leta 1965 so izdali tudi vse antične vire, ki omenjajo sedanji albanski prostor (*Ilirerët dhe Iliria te autoret antike* [Tirane 1965]), vendar samo v albanskem prevodu. Pripravljajo Arheološko karto Albanije in le z njo bomo dobili objektivno in zaokroženo sliko arheološke situacije v deželi.

Prizadevanja albanskih arheologov so usmerjena v tri smeri: v raziskovanja proto- in ilirske kulture, v spoznavanje grško-rimske civilizacije ter simbioze z domačim ilirskim prebivalstvom v zaledju velikih urbanih centrov ter v zgodnesrednjeveško arheologijo in s tem v prve začetke narodne zgodovine. Najpomembnejša prazgodovinska naselja, ki izpričujejo kontinuiteto od neolitika skozi vso ilirsko obdobje so Maliq, Gajtan in Pazhok. S prazgodovino se ukvarja cela vrsta arheologov (F. Prendi, B. Rehani, Dh. Budina, M. Korkuti, Z. Andrea, S. Islami, H. Ceka). Raziskovanja antične arheologije so koncentrirana predvsem na raziskovanja helenistično-rimskih mest kot so npr. *Dyrrhachion* in *Buthroton*. Največ pišejo o teh izkopavanjih H. Ceka, S. Islami, V. Toci, K. Zheku. Zgodnesrednjeveške raziskave zajemajo čas od 6. do 12. stoletja ter tako nekropole (Kruje, Mirdit, Shtike) kot arhitekturo tega časa (Shurdhah, Lin, Pogradec). Največ delajo na tem področju S. Anamali, H. Spahiu, D. Komata (glej zemljevid).

*Zgodnesrednjeveško obdobje v Albaniji* vključuje čas trajanja t.i. kulture Kalaja Dalmaces (v starejši literaturi, zlasti italijanski, Koman kulture), ki se je formirala v času od 6. do 8. stoletja v predelu srednje, predvsem pa severne Albanije, kjer sega ob Skadarskem jezeru tudi na naše ozemlje, njeni vplivi pa sežejo vzdolž obalnega pasu na dalmatinsko področje.<sup>1</sup> Obalno področje se je v pozni antiki prilagodilo novim razmeram in živelo dalje v sklopu bizantinskega cesarstva, medtem ko je v zaledju pretežno ilirski živelj nadaljeval svoj odmaknjen, do neke mere še iz prazgodovine neizpremenjen način življenja. Današnje albansko ozemlje val preseljevanja narodov ni zajel, tako da tipičnih najdb iz tega obdobja ne poznamo. Le v zakladni najdbi iz Vrapa ob Elbasanu, ki ne sodi v okvir Kalaja Dalmaces kulture, je nekaj pasnih garnitur avarskega stila. Ob začetku tega stoletja so našli v bronastem kotliču 41 predmetov, in sicer 9 zlatih in 3 srebrne posode, izdelane v bizantinskih zlatarskih delavnicah, ter 28 okrasnih zlatih predmetov, predvsem delov pasnih garnitur (pretežna večina te depojske najdbe je v Morganovi zbirki v New Yorku). Po ornamentalnem stilu in po samih predmetih bi mogli opredeliti najdbo iz Vrapa v čas okoli leta 700, t.j. na prehod iz I. v II. avarski kaganat.<sup>2</sup>

*Arheološki horizont Kalaja Dalmaces kulture* se je izoblikoval v goratem predelu nekdanjih rimskih provinc Epira in Praevalitane Nove. Inventar te kulture je poznan predvsem iz grobnih najdb, čeprav dobimo nekatere predmete tudi ob izkopavanju naselbinskih ostankov. Privedki v grobovih sodijo k nakitu in delom nošnje, včasih pa je priloženo še orodje ali orožje ter keramika. Od nakita so najbolj pogost predmet uhani, in sicer razne variante zvezdastih in luničastih uhanov, ploščate fibule, bronaste in železne fibule z nazaj zavito nogo, obsenčniki s spiralno zavitim koncem, ovratnice iz bronaste žice, trakaste zapestnice, razni diskasti obeski, od delov nošnje pa razne pasne sponne bizantinskih oblik, na nekaterih nekropolah naletimo tudi na orožje (sekire, sulične osti, nože, redkeje meče) in orodje ter keramične pridatke.<sup>3</sup> Prve najdbe in obenem eponimno najdišče te kulture so odkrili konec 19. stoletja ob izkopavanju naselbine in grobišča teh dveh cerkva ob njem. Prvi je kopal francoski konzul Degrand,<sup>4</sup> deloma je ta material objavil tudi Reinach,<sup>5</sup> za njim pa v začetku tega stoletja še avstro-ogrski konzul Ippen.<sup>6</sup> Material, ki ga je zbiral frančiškan S. Gec pa sta objavila arheologa Träger<sup>7</sup> in Nopcsa.<sup>8</sup> To so bila docela nesistematična izkopavanja, gradivo pa je raztreseno po raznih muzejih širom Evrope (Parizu,

# SR ČRNA GORA



Sl. 1. Zgodnjesrednjeveška najdišča v Albaniji  
 Abb. 1. Frühmittelalterliche Fundorte in Albanien

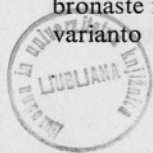
Berlinu, Dunaju in drugod) ter po privatnih zbirkah. Tudi interpretacije tega gradiva so dokaj različne, tako gornjih avtorjev kot drugih, ki so uporabljali ta material za analogije iz različnih epoh.<sup>9</sup> Strokovno revizijsko izkopavanje je v dvajsetih letih opravil L. M. Ugollini,<sup>10</sup> po tej vojni pa še albanski arheologi; H. Spahiu je dokončno objavila material in rezultate v glasilu *Iliria*, a z zelo skopim francoskim povzetkom.<sup>11</sup> Podobno se je zgodilo z drugim velikim najdiščem te kulture, z nekropolo v Krujah v srednji Albaniji. Prve najdbe so bile objavljene že leta 1901,<sup>12</sup> delno so izkopavali na tej nekropoli tudi med obema vojnama, dokončno vrednost pa je dobilo najdišče z izkopavanji v letih 1959/60.<sup>13</sup> Tema nekropolama se v zadnjem času pridružuje še Bukel pri Mirditu, kjer je bilo izkopanih 53 grobov,<sup>14</sup> manjša grobišča na prazgodovinskih tumulih v dolini reke Mati: Klos, Arbe, pri Dukagjinu in Derjanu,<sup>15</sup> Shurdhah (skupaj z naselbino — trdnjavo iz tega časa) ter slučajne najdbe iz Kacinara, Malaja in Proseka (okr. Mirdit), Golaja (okr. Kukës), Tufina (okr. Tirana). Albanski arheologi se veliko ukvarjajo tudi s proučevanjem naselbinskih ostankov iz tega obdobja, tako izkopavajo v Linu (okr. Pogradec), Varoshui in Stellushu (okr. Mati) ter Shurdahu (Skadru).<sup>16</sup> Po skopih poročilih, ki zadevajo objavo naselbinskih objektov sklepamo, da je droben material enak le temu iz grobiščnih kompleksov, čeprav seveda ne v enaki kvantiteti.<sup>17</sup>

Na nekropolah so *pokopi v vrstah*, grobne jame so običajno obložene s kamnito konstrukcijo, ki je včasih vezana z malto. Orientacija pokojnikov je vzhod—zahod, včasih pa tudi sever—jug. V bližini nekropol so bile kapelice (Kalaja Dalmaces, Bukel, Shurdhah in Malaj).<sup>18</sup> Okvirno datirajo material te kulture v čas od 6. do 8. stoletja. Če pa bolj natančno pregledamo predmete, ki jih najdemo na posameznih nekropolah, opazimo, da ima skoraj vsako grobišče svojo specifično, tako da določena vrsta gradiva npr. neka oblika nakita prevladuje na eni nekropoli (to bo morda tudi osnova za detajlnejšo kronologijo posameznih nekropol).

*Najstarejše elemente*, ki segajo še v pozno antiko, poznamo iz nekropole v Krujah, in sicer štiri čebulaste fibule<sup>19</sup> (žal je vse gradivo objavljeno brez grobnih celot). Nekoliko mlajša je bronasta ločna fibula (dolžina 4,7 cm) s trikotno oblikovano glavo s polkrožnimi zaključki na oghih in dolgo, ravno, proti zaključku nekoliko razširjeno nogo iz istega grobišča.<sup>20</sup> Ta fibula ima ustrezne paralele v fibuli iz nekropole Voltago pri Bellunu, ki je datirana v drugo polovico 6. stoletja in sodi v sklop severnoitalskih grobišč, ki pripadajo domačemu romaniziranemu etniku — Ladinom.<sup>21</sup> Drugi predmeti so časovno natančneje težje opredeljivi, okvirno bi jih mogli uvrstiti v 7. in 8. stoletje. Iz Albanije poznamo iz tega časa 3 fibule tipa Werner-Rybakov. Dve, istega tipa (par?) poznamo iz grobišča v Krujah. Glava je okrašena z vdolbljenimi polkrožnimi vrezi, izvirajočimi iz sredine, ter s sedmimi plastičnimi izrastki na obodu glave. Značilnost tega tipa fibul sta dva para ptičev, pri čemer sta vratova spodnjega para usločena zankasto navzven. Sama noga je zaključena v obliki človeške maske.<sup>22</sup> Ti fibuli sodita v Wernerjevo skupino C t.j. tip Maros Gambas — Pergamon.<sup>23</sup> Tretja fibula je enakokrako oblikovana, le na spodnjem kraku je srednji od petih izrastkov podaljšan in kroglasto zaključen. Werner jo uvršča v poseben tip Lači,<sup>24</sup> imenovan po samem najdišču, ki je nedaleč Kruj. Fibule z nogo, zaključene v obliki človeške maske, datirajo v 7. stoletje in indicirajo z njo slovansko prisotnost.<sup>25</sup>

*Okrogle ploščate fibule* so tudi značilen material kulture Kalaja Dalmaces. V razmerju do doslej poznanih najdišč jih je bilo največ najdenih na nekropoli v Krujah. Iz bolj skopega poročila razberemo, da so razdeljene v nekaj skupin. V prvo skupino sodijo okrogle bronaste (le ena je posrebrena), premera 5 cm, dovršeno izdelane, z gladko površino, neornamentirane, morda so bile prevlečene z blagom, ki se pa ni ohranilo. V drugi skupini so masivne bronaste fibule s profiliranim robom (premera 4—6 cm) z ornamentirano površino. Tretjo

varianto predstavljajo fibule, sestavljene iz dveh tankih bronastih ploščic, gornja ima





ornamentirano površino — na sredini so vloženi stekleni biseri, preostala površina pa geometrijsko okrašena v tehniki punciranja. Premer teh fibul je 7—9 cm. Pri drugi in tretji varianti je igla za spenjanje železna. Posebno skupino tvorijo okrogle fibule, izdelane v predrti tehniki, ena ima v sredini križ (tab. II, sl. 4), druga pa zoomorfno podobo. Še več kot fibul pa je v tej tehniki izdelanih raznih obeskov. Živalsko fibulo poznamo iz nekropole v Krujah eno samo.<sup>26</sup>

*Motivika na fibulah* predstavlja krščansko simboliko: štiri fibule imajo iztolčen ornament razporejen v obliki križa, na eni večji (sestavljene iz dveh ploščic) sta upodobljena dva pava, ki pijeta iz keliha, na neki drugi pa figura sv. Marije.<sup>27</sup> Na drugih grobiščih so fibule redkejšje, iz nekropole Kalaja Dalmaces ne poznamo nobene, dve sta iz grobišča v Klosu (brez podrobnejših opisov) ter dve na grobišču v Buklu pri Mirditu. Fibula iz groba 36 je okrogla, v iztolčeni tehniki ima v sredini izdelano rozeto ter na srednjem delu ploskve še en venec iztolčenih kapljic, omejenega s profiliranimi vrezi (tab. II, sl. 5). Fibula iz groba 23 pa ima v predrti tehniki izdelan križ<sup>28</sup> (tab. II, sl. 4). Že več raziskovalcev je povezovalo te fibule s fibulami v kesteljski kulturi,<sup>29</sup> vendar najdemo podobne fibule tako po izdelavi kot po motiviki tudi v karantansko-ketlaškem kulturnem krogu npr. v Kötltachu samem, Šmohorju (Hermagoru) ter tudi na bavarskem področju.<sup>30</sup>

*Luničasti uhani* raznih oblik so pogost inventar grobišč te kulture. Ne samo, da se oblikovno razlikujejo, tudi pri uhanih istega tipa se vidi, da izhajajo iz različnih obrtnih delavnic. Najbolj razkošno so izdelani uhani iz grobišča v Krujah. Ti so nedvomno nastali pod bizantinskim vplivom ali pa so celo import. So polmesečne oblike, izdelani iz srebra, ploskev lunule je gladka ali pa okrašena z aplicirano filigransko žico, lunula se zaključuje z votlo jagodo, sestavljeno iz dveh polovic. Ti gladki uhani so relativno redki, poleg Kruj<sup>31</sup> jih dobimo le še na nekropoli Kalaja Dalmaces (grob D)<sup>32</sup> (tab. I, sl. 6). Zunaj tega področja jih poznamo kot bizantinski import na jugoslovanskem ozemlju<sup>33</sup> (npr. na Otoku pri Vin-kovcih in Boljetinu). Iz Romunije jih poznamo iz grobišča Nošlac pri Cluju, za katere vidi M. Rusu edine analogije prav v le-teh iz Albanije. Grobišče je datirano v drugo polovico 7. stoletja.<sup>34</sup> Neposreden import, nastal v zlatarskih obrtnih delavnicah bizantinskega področja, pa je par zlatih uhanov, na katerih sta skoraj na polni lunuli parno upodobljena ob drevesu življenja pava, na zaključku lunule ter v sredini, na gornjem in spodnjem robu so vloženi rdeči stekleni biseri. Na zunanjem polkrožnem robu lunule pa je pet kroglastih izrastkov.<sup>35</sup> Take uhane poznamo tudi iz drugih najdišč in so tudi tam import: iz Sicilije, Madžarske in iz groba 83 bajuvskega grobišča Linz-Zizlau.<sup>36</sup> Po motivu samem pa sta uhana sorodna pozlačeni broši iz groba 119 nekropole Kranj — farna cerkev.<sup>37</sup>

Bolj preprosto variante polmesečnih uhanov predstavljajo bronasti uhani z lunulo, okrašeno s punciranimi krožci, predeljenimi z vrezi. Trije tako uhani so bili najdeni na nekropoli Kalaja Dalmaces (eden v grobu, dva pa kot slučajni najdbi)<sup>38</sup> (tab. I, sl. 7), tudi par uhanov iz nekropole v Buklu pri Mirditu je brez grobne celote<sup>39</sup> (tab. I, sl. 9). Par uhanov iz Mijel pri Virpazarju, sila preprosto izdelanih, s punciranimi krožci, je verjetno nastal v istih delavnicah kot le ti iz Kalaje Dalmaces.<sup>40</sup> Te uhane so povezovali neposredno s karantansko kulturo, danes pa lahko strnjeno sledimo posameznim primerkom vse do našega prostora. En luničast uhan s punciranimi krožci poznamo iz okolice Ohrida,<sup>41</sup> uhane brez ornamenta pa iz Sv. Marte pri Bijačah (okolica Šibenika)<sup>42</sup> in Zadra.<sup>43</sup>

Najbolj je podoben kalajskim uhanom uhan iz grobišča v Žminju.<sup>44</sup> Istrski prostor pa predstavlja že prehod v območje, kjer je razširjena karantansko-ketlaška kultura. Zgodnje oblike karantanskih uhanov najdemo nadalje v Mossi (Furlanija),<sup>45</sup> Šmohorju (Hermagor),<sup>46</sup> Hörpoldingu in Seebrucku.<sup>47</sup>

Trije bronasti uhani iz Kalaje Dalmaces z ozko lunulo (tab. I, sl. 8), na katero so navite zanke, iz njih pa visijo verižice, nimajo pravih analogij.<sup>48</sup> Še najbolj so podobni karantanskim

uhanom iz Krungla, Pottschacha in Brodskega Drenovca<sup>49</sup> (ti imajo na locen navite spirale ter zanke, iz katerih visijo verižice). Prostorsko najbližjo analogijo (čeprav ne docela identično) najdemo v uhanu iz Biskupije pri Kninu<sup>50</sup> (spodnji del bronaste žice, ki tvori obsenčnik je nekajkrat zankasto uvit, vanjo so vpete drobne verižice).

Posebno skupino uhanov predstavljajo *lumičasti uhani z zvezdastim priveskom*. Nekaj teh uhanov iz Kruj ter eden iz Kalaje Dalmaces so srebrni in skrbno izdelani ter imajo zvezdo pritrjeno na lunulo.<sup>51</sup> Ti uhani so nastali pod neposrednim bizantinskim vplivom. Po tem vzoru sta se izoblikovali dve lokalni varianti izdelave teh uhanov, ena, ki ima nekoliko širši radius razprostranjenosti ni vezana samo na prostor razprostranjenosti Kalaja Dalmaces kulture, ter druga, ki pa se pojavlja samo v tej kulturi. Pri prvem tipu lunula izgineva in zvezdoliki (pri albanskih je pogost tudi kroglast) obesek je pritrjen na locen uhana (tab. I, sl. 5). Take najdemo v Krujah<sup>52</sup> in Buklu pri Mirditu.<sup>53</sup> Uhane z zvezdolikim priveskom, pritrjenim neposredno na locen, poznamo tudi iz Romunije, kjer jih najdemo skupaj s fibulami Maros-Gambas-Pergamon tipa.<sup>54</sup> Druga, zgolj na to kulturo vezana varianta uhanov z zvezdastim priveskom, so uhani, ki imajo na obročku s kvačico lunulo spremenjeno v daljši ali krajši trak, ki se končuje v zvezdo, srednji del je vbokel in ornamentiran v obliki križa. Take uhane dobimo v Buklu pri Mirditu in Kalaji Dalmaces<sup>55</sup> (tab. I, sl. 1-4). Lunulasti uhani z zvezdo imajo precej širok radius razprostranjenosti po Balkanu, Panonski in Karpatski nižini. Najbližje jih najdemo v Čadjavici, Otoku pri Vinokovcih, Biskupiji (skupaj z modelom za odtiskovanje uhanov) ter v Vinodolu.<sup>56</sup> Werner datira te uhane v 7. stoletje.<sup>57</sup>

Poseben tip predstavljajo *uhani z ožjo lunulo*, na kateri je v sredini rogljič navzgor ter grozdčast obesek navzdol. Kot pri onih z zvezdastim priveskom, ter pri teh lunula počasi izgine, in ostane samo kovan obroček s kapljamim priveskom in izrastkom navzgor. Na nekropoli v Krujah se taki uhani niso pojavili, nekaj jih je bilo najdenih v Kalaji Dalmaces,<sup>58</sup> na grobišču v Buklu pri Mirditu pa so bili priloženi v plitkih grobovih<sup>59</sup> (tab. I, sl. 10 in tab. II, sl. 1). Ti uhani so izdelani v lokalnih delavnicah in nimajo ustreznih analogij, še najbolj so podobni belobrdskih uhanom s priveskom.<sup>60</sup>

Ob *obsenčnikov* poznamo v kulturi Kalaja Dalmaces obsenčnike, ki imajo en konec vertikalno spiralno zavrt ali pa imajo ob enem koncu navzven zavrt svitek<sup>61</sup> (tab. II, sl. 2, 3). Tudi ti uhani so specifični za to kulturo, prvi so še najbolj podobni obsenčnikom s tulasto zavrtim konusom na eni strani, kateri se pojavljajo v belobrdski kulturi.<sup>62</sup>

*Liti bronasti obeski* v predrti tehniki so tudi ena od karakterističnih predmetov te kulture. Raznolike in estetsko lepo oblikovane poznamo iz grobišča v Kalaji Dalmaces. Največ jih je polkrožno oblikovanih, z obročki na spodnji strani (morda so iz njih viseli obeski (tab. III, sl. 1, 2). Dva okrogla obeska iz te nekropole imata v sredini stilizirano štirinožno žival<sup>63</sup> (tab. III, sl. 6, 7). Iz nekropole v Krujah poznamo manj obeskov in so okrogle oblike, včasih so tudi dvodelni, v sredini so razdeljeni obliki križa.<sup>64</sup> Najbolj enostavni so iz nekropole Bukel, so okrogle oblike s poljubno razvrščenimi izrastki na zunanem delu oboda (stilizirani ptiči?)<sup>65</sup> (tab. III, sl. 6, 8). Najbolj zanimiv pa je okrogel obesek iz Derjana, ki ima stilizirano antropomorfnno figuro oranta v sredini<sup>66</sup> (tab. III, sl. 3). Pravih analogij za te obeske nimamo, enega okroglega poznamo iz slučajne najdbe v Mijelah, ki itak sodi v sklop te kulture.<sup>67</sup> Iz istih delavnic kot polkrožni obeski iz Kalaje Dalmaces verjetno sta tudi dva polkrožna obeska iz naših obalnih najdišč, eden kot slučajna najdba iz Stona,<sup>68</sup> drugi pa je iz nekropole Kašić-Makleno brdo.<sup>69</sup> Izven tega področja so nekoliko podobni po tehniki izdelave in manj po simboliki obeski iz bavarskega področja, vendar tudi tam kažejo na sledove staroselske materialne zapuščine.<sup>70</sup>

Na nekropolah Kalaja Dalmaces kulture so dokaj pogoste tudi *zapestnice*. Navadno so bronaste, trakasto oblikovane, ornamentirane z vrezanimi krožci s piko<sup>71</sup> (tab. II, sl. 18

in tab. III, sl. 4, 7). *Torkvesi* iz bronaste prepletene žice so pogostejši na večjih nekropolah<sup>72</sup> (tab. III, sl. 5). *Prstani* so v glavnem preprosto oblikovani, izdelani so iz trakaste bronaste pločevine s preprostim vrezanim geometrijskim ornamentom, nekateri imajo prednji del nekoliko razširjen in ornamentiran. Nekaj prstanov iz Kalaja Dalmaces in Bukla je bolj razkošno izdelanih, včasih so tudi srebrni, na njih so vrezani krščanski simboli (križ, zvezde, pav). Na enem je vrezan grški napis<sup>73</sup> (tab. II, sl. 8—14).

Specifičen predmet kulture Kalaja Dalmaces so tudi *lokaste fibule* z nazaj zavito nogo. Običajno so izdelane iz brona, najdemo pa tudi železne in celo srebrne. Značilnost teh fibul je relativno širok pravokoten lok, ki je včasih okrašen z vrezi in geometrijskim ornamentom in se proti nogi zoži v trak. Take fibule dobimo skoraj na vseh nekropolah: v Krujah, Kalaji, Dalmaces, Mirditu in Klosu<sup>74</sup> (tab. V, sl. 1—4). Posebno varianto teh fibul predstavljajo le te iz grobišča v Aphioni na otoku Krfu, katere imajo drugi del loka proti nogi rombasto razširjen (tab. V, sl. 5, 5a), v nasprotju z onimi na drugih grobiščih, ki imajo ta del loka trakasto oblikovan.<sup>75</sup> Sicer poznamo podobne fibule z nazaj uvito nogo, pri katerih pa je lok enakomerno trakasto oblikovan, po balkanskih urbanih naseljih in trdnjavah na obdonavskem limesu. Tako jih najdemo precej v Saloni, gradišču na Debelom Brdu pri Sarajevu, grobišču v Mihajlovcih ter Koritih na Duvanjskem polju.<sup>76</sup> Najsevernejši primerek poznamo iz poznoantičnih plasti Emone.<sup>77</sup> To so zgodnjebizantinske fibule justinijanskega časa in so datirane v drugo polovico 6. stoletja.<sup>78</sup>

Poleg *pasnih spon* enostavnih pravokotnih ali ovalnih oblik poznamo iz teh najdišč nekaj pasnih spon bizantinskih oblik, Csallanyjeve skupine 8, 9, 10, 16 in 17, tip Korint in Balgota po Wernerju<sup>79</sup> (tab. IV, sl. 3, 4, 5, 10, 11; slednji tip poznamo tudi iz Stona).<sup>80</sup> Na nekropoli Bukel pri Mirditu sta dve pasni sponi tipa Gljâtér (tab. IV, sl. 9), katere so posamič precej razširjene, iz bližnjega prostora pa poznamo eno iz Čelega, drugo pa iz Aten.<sup>81</sup>

*Keramika* je izdelana v poznoantični tradiciji. Največ je objavljene fine keramike v rdečim ali rjavim premazom ter okrašene z vrezi. Običajno so to vrči z enim, včasih pa tudi z dvema ročajema. Take poznamo iz Kruj in Bukla pri Mirditu, medtem, ko jih iz Kalaje Dalmaces ne poznamo (verjetno se keramika ni ohranila). Poleg te boljše keramike omejnajo tudi običajno hišno, katero pa ne opisujejo pobliže.<sup>82</sup>

Na nekropolah kulture Kalaja Dalmaces je dokaj često tudi *orodje in orožje*: enorezne in dvorezne železne sekire, noži, sulične osti, kresila in srpi.<sup>83</sup>

*Časovna in etnična interpretacija*. Materialne ostaline Kalaja Dalmaces kulture so služile za vir najrazličnejših kronoloških in etničnih interpretacij. Tako je A. Degrand pripisoval to kulturo Pelazgom in jo pomaknil v 3. in 2. tisočletje pr. n. št. Ippen, Traeger in Ugollini so menili, da je to ilirska kultura. Nopsca, Zeiss in Mustilli so napravili korak naprej in videli v njej zapuščino romaniziranih Ilirov (Nopsca je celo datiral v čas preseljevanja narodov). Reinach jo je pripisoval Svebom, Bulle Avarom, Garašanin in Kovačević ter Korošec so poudarjali slovanske elemente. Albanski arheologi pa iščejo predvsem elemente, ki jih morejo povezovati z ilirsko tradicijo.<sup>84</sup> Tako je v strokovni literaturi vladala precejšnja zmeda, tudi zato ker so izdvajali iz nje posamezne elemente (npr. fibule z nazaj uvito nogo) in vse kaže, da še do danes ni povsem odpravljena.<sup>85</sup>

Vendar imamo danes dovolj dokazov, da sodi v čas od 6. do 8. stoletja in je to materialna zapuščina predvsem staroselskega bivalstva (romaniziranih Ilirov), ki je izoblikovalo svojo kulturo na poznoantičnih tradicijah, bizantinskih in slovanskih vplivih. To potrjuje dvoje dejstev: že nekaj nekropol je bilo izkopanih docela sistematično, tako da imamo stratigrafske podatke, da sodijo vsi predmeti, za katere so vladali dvomi ali so res iz tega časa, v ta kulturni horizont.

Poleg tega je danes jasno, da se je z zatonom antične kulture zlasti v bolj odmaknjenih območjih, izoblikoval v času preseljevanja narodov poseben arheološki horizont, ki nima

elementov, tipičnih za germanska ljudstva, temveč sloni na staroselski etnični in kulturni tradiciji. Ta je predvsem vezan na prostor, kjer se je formiral in ima svoje specifike, pa tudi stične elemente, z drugimi kulturami, ki so vezane na čas in splošni kulturni razvoj. Tako poznamo v času od 6. do 8. stoletja na Madžarskem kesteljsko kulturo, v Albaniji Kalaja Dalmaces kulturo ter v Istri »buzetsko skupino«. Kalaja Dalmaces kultura ima nekaj elementov, ki so stični s kesteljsko kulturo (npr. ploščate fibule). Z istrskim področjem nima direktnih analogij, vendar glede na *terro incognito*, ki jo v tem pogledu predstavljajo dalmatinski otoki in samo obalno zaledje, lahko pričakujemo z nadaljnjimi raziskovanji pozitivne rezultate. Sledove, ki povezujejo obe kulturi, imamo v luničastih uhanih in okroglih ter polkrožnih obeskih ter keramiki. To dokazuje, da so določeni elementi, ki se pojavljajo, bolj vezani na razmere in čas, v katerem so nastali kot pa na etnično atribucijo, katero preveč poudarjajo albanski arheologi.

Tudi fibule z nazaj zavito nogo imajo svoje predhodnice v latenskih oblikah in so v pozni antiki v nekoliko spremenjeni obliki zopet oživiljene. V kulturi Kalaja Dalmaces imajo sploh svojo posebno varianto. Tudi v izdelovanju keramike se je prav gotovo nadaljevala poznoantična tradicija, kar kaže že sama oblika posod, enoročajni vrči so za ta čas tipični v širšem prostoru. O pojavu luničastih uhanov ter brakteatnih fibul, ki nekako povezujejo Kalaja Dalmaces kulturo in karantansko-ketlaški kulturni krog, bi mogli reči, da obstajajo dve možnosti: da gre za direktne povezave (kar je sicer manj možno, saj poznamo ploščate fibule tudi v kesteljski kulturi) ali za konvergentne pojave, ker je tudi karantanska kultura črjala predloge iz poznoantične in bizantinske obrtne tradicije. Glede bizantinskega importa je najbolj poučno gradivo iz nekropole v Krujah, kjer lahko zasledimo neposredne vzore, iz katerih so se v domačih delavnicah razvili posebni tipi uhanov (npr. uhani z zvezdastim priveskom).

Morebitno slovansko prisotnost, ki jo albanski arheologi kar molče obidejo, pa kažejo prav gotovo fibule tipa »Werner-Rybakov«. Fibule tipa Maros Gambas-Pergamon so predvsem razširjene v Romuniji (tudi sicer ima Kalaja Dalmaces kultura precej analogij na romunskem materialu). Da bi bil to zgolj import, ni verjetno, ker poznamo iz makedonskih najdišč dva primerka fibul z antropomorfnim zaključkom noge.<sup>66</sup> Nosilci teh fibul so prav gotovo Slovani, kar bi bilo mogoče trditi že glede na ostalo, čeprav nekoliko mlajše gradivo iz makedonskih najdišč. Tudi obsenčni obročki z enim spiralno zavitim konusom, kažejo na slovanske vplive.

<sup>1</sup> Z. Vinski, Rani srednji vek u Jugoslaviji od 400. do 800. godine, *Vjesnik Arheološkog muzeja u Zagrebu* 3, 5 (1971) 59 in 67, (odslej: Z. Vinski, 1971).

<sup>2</sup> I. Strygowski, *Altai-Iran und Völkerwanderung* (Leipzig 1917). N. Fettich, *Das awarezeitliche Gräberfeld von Pilismarot-Basaharc*, *Studia Archaeologica II* (Budapest 1965) Abb. 160 in 161, 97 s. Z. Klanica, Zur Frage des Ursprung der gegossenen Bronzeindustrie, *Balkanoslavica* 1 (Beograd-Prilep 1972) Abb. 3, str. 99. Z. Vinski, O nalazima 6. i 7. stoljeća u Jugoslaviji, *Opuscula Archaeologica* 2 (Zagreb 1957) 49 s., op. 156. J. Kovačević, Avari na Jadranu, *Materiali ADJ III*, Novi Sad 1965, (Beograd 1966) 61, sl. 12.

<sup>3</sup> J. Filip, *Enzyklopädisches Handbuch zur Ur- und Frühgeschichte Europas I* (Praga 1966) s. v. Koman Kultur, s. 620.

<sup>4</sup> A. Degrand, *Souvenirs de la Haute-Albanie* (Paris 1901) s. 256—264.

<sup>5</sup> S. Reinach, Une nécropole en Albanie, *L'Anthropologie* 12 (Paris 1901) 662—670.

<sup>6</sup> Th. Ippen, Preistorički nalazi iz Albanije, *GZM* 13 (Sarajevo 1901) 603—670. Isti, Denkmäler verschiedener Alterstufen in Albanien, *WMBH* 10 (Sarajevo 1907) 16—22.

<sup>7</sup> F. Nopcsa, Archäologisches aus Nordalbanien, *WMBH* 11 (Sarajevo 1909) 86 s. Isti, Beiträge zu Vorgeschichte und Ethnologie Nordalbaniens, *WMBH* 12 (Sarajevo 1912) 190—204.

<sup>8</sup> P. Traeger, Mitteilungen und Funde aus Albanien, *Zeitschrift für Ethnologie* 32 (Berlin 1900) 33 ss. Isti, Begräbniss-Plätze und Tumuli in Albanien und Mazedonien, *Verhandlungen der berliner anthropologischen Gesellschaft* (Berlin 1901) 43—48.



- <sup>9</sup> S. Anamali, Le problème de la civilisation Haute-médiévale Albanaise à la lumière des nouvelles découvertes archéologiques, *Studia Albanica* 1/III (Tirana 1966) 199 s. (odslej: S. Anamali, 1966).
- <sup>10</sup> L. M. Ugollini, *Albania Antica* I (Roma-Milano 1927) 39—72.
- <sup>11</sup> H. Spahiu, Germimet e vitit 1961 ne varrezën e hershme mesjatore te Kalase se Dalmaces, *Studime Historike* 3 (Tirana 1964) 71—96. H. Spahiu, Varreza e kalase se Dalmaces (s franc. povzetkom), *Iliria* 1 (Tirane 1971) 227—262, IX tabel (odslej: H. Spahiu, 1971).
- <sup>12</sup> Gl. op. 6 in P. Traeger, Neue Funde aus Albanien, *Zeitschrift für Ethnologie* (Berlin 1902) 58—61, fig. 4—14.
- <sup>13</sup> S. Anamali, La necropole de Kruje et la civilisation du Haut moyen-âge en Albanie du Nord, *Studia Albanica* I/1 (Tirane 1964) 149—164, IX tabel (odslej: S. Anamali, 1964).
- <sup>14</sup> S. Anamali, Nje varreze e mesjete se hershme ne Bukel te Mirdites (s franc. povz.), *Iliria* 1 (Tirane 1971) 209—225, XVI tabel (odslej: S. Anamali, 1971).
- <sup>15</sup> D. Kurti, Gjurmte te kultures se hershme shqiptare ne Mat (s franc. povz.) V tabel, *Iliria* 1 (Tirane 1971) 269—274, (odslej: D. Kurti, 1971).
- <sup>16</sup> *Shqipëria Arkeologjike* (Tirane 1972) X, XI.
- <sup>17</sup> *Bulletin d'archéologie sud-est Européenne* (1971) 31 s.
- <sup>18</sup> S. Anamali, 1964, s. 201.
- <sup>19</sup> S. Anamali, 1964, s. 152, T. V, 10.
- <sup>20</sup> S. Anamali, 1964, s. 152, T. V, 9.
- <sup>21</sup> Z. Vinski, Betrachtungen zur Kontinuitätsfrage des autochtonen romanisierten Ethnikons im 6. und 7. Jahrhundert, *Problemi della civiltà e dell'economia Longobarda* (Milano 1964) 105, 107, T. IV, 17.
- <sup>22</sup> S. Anamali, 1964, 152, T. V, 11, 12.
- <sup>23</sup> J. Werner, Slawische Bügelfibeln des 7. Jahrhunderts, *Reinecke Festschrift* (Mainz 1950) s. 153 in T. 29: 15, 16) (odslej J. Werner, 1950).
- <sup>24</sup> J. Werner, 1950, 155, T. 31, L 55.
- <sup>25</sup> J. Werner, 1950, 172.
- <sup>26</sup> S. Anamali, 1964, 152 s., T. VI, 1—13.
- <sup>27</sup> S. Anamali, 1964, 153.
- <sup>28</sup> D. Kurti, 1971, 270, T. I. 3; S. Anamali, 1971, 220, T. VII, 5, 6.
- <sup>29</sup> S. Anamali, 1966, s. 208. s.; J. Hampel, *Altertümer des frühen Mittelalters in Ungarn*, III (Braunschweig 1905) T. 170, 6, 7.
- <sup>30</sup> R. Pittioni, *Der frühmittelalterliche Gräberfund von Köttlach* (Wien 1943) 12, T. V, 3, 3a. H. Dolenz, *Carinthia* I 150 (1960) 733 sl. 5. H. Bott, *Bayuwarischer Schmuck der Agilolfingerzeit* (München 1952) Taf. 6, 13 in Taf. 7, 1, 6.
- <sup>31</sup> S. Anamali, 1964, 153, T. VII, 2—8.
- <sup>32</sup> H. Spahiu, 1971, T. IV, 5; L. Ugollini, 1927, s. 45, fig. 35.
- <sup>33</sup> S. Dimitrijević, Otok pri Vinkovcih, *Opuscula archaeologica* 2 (1957) 27, 28, sl. 3.
- <sup>34</sup> M. Rusu, The Prefeudal Cemetery of Noslac, *Dacia* 6 (1962) 284, fig. 2, 5.
- <sup>35</sup> S. Anamali, 1964, T. VII, 1, s. 161.
- <sup>36</sup> P. Orsi, *Byzantinische Zeitschrift*, 19 (1910) str. 63—90, fig. 17. J. Hampel, III, T. 281, 4. H. Ladenbauer-Orel, *Der bayuwarische Gräberfeld Linz-Zizlau* (Wien-München 1960) 68, T. 7, 1—9.
- <sup>37</sup> J. Kastelic, Staroslovanski Kranj, *Zbornik 900 let Kranja* (Kranj 1960) 48, sl. 8 a.
- <sup>38</sup> H. Spahiu, 1971, T. IV, 9.
- <sup>39</sup> S. Anamali, 1971, 209, fig. 1.
- <sup>40</sup> O. Velimirović-Žižić, *Arheološki pregled* 8 (Beograd 1966) T. XXXIV.
- <sup>41</sup> V. Lahtov, Nakitot na ranosrednovekovnite naodjalšta vo Ohridsko, *Zbornik na trudovi*, Narodni muzej do Ohrid (Ohrid 1961) T. I, 4. Uhan je upodobljen brez ornamenta, prim. še P. Korošec, Poskus delitve slovanske materialne kulture na področju Karantanije, *Zgodovinski časopis* 15 (Ljubljana 1961) 174, op. 93.
- <sup>42</sup> L. Karaman, Iskopine društva »Bihača« u Mravincima i starohrvatska groblja, *Rad JAZU* 268 (Zagreb 1940) 31, sl. 31.
- <sup>43</sup> Neobjavljeno, v antični zbirki Arheološkega muzeja v Zadru.
- <sup>44</sup> B. Marušić, *Istrien im Frühmittelalter* (Pula 1969) T. VIII.
- <sup>45</sup> V. Šribar, Slaven in Ostfriaul (Italien) *Balcanoslavica* 2 (Beograd—Prilep 1973) s. 114, T. 2, 4.
- <sup>46</sup> H. Dolenz, Funde aus Kärnten aus dem 7—11 Jahrhundert, *Carinthia* I 150 (Klagenfurt 1960) 733 ss, sl. 6.
- <sup>47</sup> O. von Hessen, *Die Funde der Reihen-gräberzeit aus dem Landkreis Traunstein* (Kallmünz 1964) 113, T. 6; 4, 5, T. 8: 2, 5 in T. 11, 8.
- <sup>48</sup> T. Ippen, *WMBH* 10 (1907) 18, fig. 273; Nopcsa, *WMBH* 12 (1912) fig. 71, H. Spahiu, 1971, T. IV, 10.
- <sup>49</sup> Krungl, gr. 92. Rekonstruiran grob M. Plestenjak, *Köttlaška kultura v Avstriji* (Ljubljana 1969, diplomsko delo) T. 18, 6. J. Časpart, Gräberfeld bei Pottschach, *MAGW*, 61 (Wien 1931) 193 T. III, 3, 7. K. Vinski Gasparini-S. Ercegović, Ranosrednjovekovno groblje u Brodskom Drenovcu, *Vjesnik Arheol. muzeja* 3 (1958) 158 s., T. XVII, 6, 7, 8 in T. XIX, 1, 2.
- <sup>50</sup> L. Karaman, 1940, sl. 28.
- <sup>51</sup> S. Anamali, 1964, T. VII, 7, 11, 12; H. Spahiu, 1971, T. IV, 6.
- <sup>52</sup> S. Anamali, 1964, T. VII, 9, 10; 53. S. Anamali, 1971, T. VII, 4, 5, in T. IX, 1—5.

- <sup>54</sup> J. Werner, 1950, T. 31, A; G. B. Fedorov, L. L. Polevoj, *Arheologija Rumynii* (Moskva 1973) str. 295.
- <sup>55</sup> S. Anamali, 1971, T. VIII, 1—3; H. Spahiu, 1971, T. IV, 1—4.
- <sup>56</sup> J. Korošec, Datacija slovanskih ostalin v okolici Skadra, *AV IV/2* (Ljubljana 1953) 243; S. Dimitrijević, *Opuscula*, 2 (1957) 28. R. Matejčić, Istraživanje dijela starohrvatske nekropole u Velom Dolu kod križišća u Vinodolu, *Histria archaeologica* II, sv. 1 (Pula 1974) T. II, sl. 2.
- <sup>57</sup> J. Werner, 1950, s. 158.
- <sup>58</sup> H. Spahiu, 1971, T. IV, 7, 8; S. Anamali, 1971, T. X, 1—5.
- <sup>60</sup> J. Korošec, 1954, s. 245.
- <sup>61</sup> H. Spahiu, 1971, fig. 7; S. Anamali, T. 71, T. XI, 8—13.
- <sup>62</sup> J. Korošec, Slavenske naušnice sa spirralno uvijenim konusom na jednom kraju, *Abramičev zbornik* (VAHD LXI-LIX/2, Split 1954—57) 176.
- <sup>63</sup> H. Spahiu, 1971, T. VIII, 1—8.
- <sup>64</sup> S. Anamali, 1964, T. VIII, 12, 13, 14.
- <sup>65</sup> S. Anamali, 1971, T. XIV, 1—7.
- <sup>66</sup> D. Kurti, 1971, s. 272, fig. 1.
- <sup>67</sup> P. Mijović, Mijelski nakit i kulturna veovanja, *Starinar* 21 (1970) (Beograd 1972) 60—69.
- <sup>68</sup> Z. Vinski, Krstoliki nakit seobe naroda u Jugoslaviji, *Vjesnik Arheološkog muzeja u Zagrebu* 3 (1968) T. IX, 51.
- <sup>69</sup> Neobjavljeno — Arh. muzej Zadar.
- <sup>70</sup> H. Bott, *Bayuwarischer Schmuck der Agolfinger Zeit* (München 1952) T. 20.
- <sup>71</sup> S. Anamali, 1971, T. XII, 1, 2.
- <sup>72</sup> H. Spahiu, 1971, fig. 13.
- <sup>73</sup> H. Spahiu, 1971, T. V, 1—13; S. Anamali, 1971, T. XI, 1—7.
- <sup>74</sup> S. Anamali, 1971, T. V, 1—4; T. VI, 1—3; H. Spahiu, 1971, T. III, 1—7. S. Anamali, 1964, T. V, 1—8.
- <sup>75</sup> H. Bulle, Ausgrabungen bei Aphiona auf Korfu, *Athenische Mitteilungen* 59 (1934) 218. Abb. 28—30.
- <sup>76</sup> Z. Vinski, 1968, 139 s.
- <sup>77</sup> Neobjavljeno, izkopavanja Mest. muz. Lj.
- <sup>78</sup> Z. Vinski, 1971, 59, 67.
- <sup>79</sup> S. Anamali, 1966, 210.
- <sup>80</sup> Z. Vinski, 1968, T. IX, 51.
- <sup>81</sup> S. Uenze, Die Schnallen mit Riemen-schlaufe aus dem 6. und 7. Jahrh., *Bayerische Vorgeschichtsblätter* (1971) 154 Abb. 6. Med tiskom tega prikaza je izšlo delo Z. Vinski, Kasnoantički starosjedioci u salonitanskoj regiji prema arheološkoj ostavštini predslavenskog supstrata, *Vjesnik za arheologiju i historiju dalmatinsku* 69 (1967, Split 1974), kjer so obravnavane spona z albanskega področja in povezave le-teh z ozemljem Dalmacije in Istre, prim. str. 27, 28, 32, 40, vendar dela nistem mogla več upoštevati.
- <sup>82</sup> S. Anamali, 1964, 151; M. Korkuti, Fouilles archéologiques en Albanie 1967—1969, *Bulletin d'archéologie sud-est Européenne* (Bucarest 1971) 30 ss.
- <sup>83</sup> S. Anamali, 1971, T. I, II, T. III; H. Spahiu, 1971, T. I; T. II.
- <sup>84</sup> S. Anamali, 1966, 199 s. (z vso starejšo literaturo).
- <sup>85</sup> Z. Vinski, 1968, 140, op. 195; gl. op. 67.
- <sup>86</sup> B. Babič, *Srednjevekovno kulturno bogatstvo na SR Makedonija* (Prilep 1974) 26, sl. 4, 5.

## STAND DER MITTELALTERLICHEN ARCHÄOLOGISCHEN FORSCHUNG IN ALBANIEN NACH DEM II. WELTKRIEG

Das Interesse für die albanische Archäologie begann in der 1. Hälfte des 19. Jh. Die in der 2. Hälfte des 19. Jh. erschienene Bücher *Reise durch die Gebiete des Drin und Wardar* von J. G. Hahn (Wien 1867) und *Mission archéologique de Macédoine* von L. Heuzey und H. Daumet (Paris 1876) erfassten auch die Altertümer aus Albanien. Ende des Jahrhunderts wurde das grosse frühmittelalterliche Gräberfeld Kalaja-Dalmaces entdeckt, doch wurden die Ausgrabungen und die Veröffentlichung der Funde zumeist den reichen Liebhabern von Altertümern (Degrand, Ippen, Nopcsa) überlassen. Knapp vor dem ersten Weltkrieg begannen sich für die Antiken Albanien auch die Archäologen K. Patsch, C. Praschniker und A. Schober zu interessieren (vgl. C. Praschniker, A. Schober, *Archäologische Forschungen in Albanien und Montenegro* [Wien 1919]). Nach dem ersten Weltkrieg waren für die fremden Forscher vor allem die Ruinen der antiken Städte anziehend. *Apollonia* wurde von dem Franzosen L. Rey (seine Ergebnisse erschienen zumeist in der Zeitschrift *Albania I—IV* [Paris 1925—1939]), Finiq (*Phoinice*) und Butrint (*Buthroton*) von der italienischen archäologischen Expedition unter der Leitung von L. Ugollini und D. Mustilli erforscht. Alle Forschungen dieser Zeit waren unsystematisch und verschiedenen Interessen untergeordnet, weshalb auch die Ergebnisse und Berichte in verschiedenen Fachzeitschriften Europas zerstreut sind.

Nach dem zweiten Weltkrieg formierte sich ein Kreis einheimischer Fachleute, die in Osteuropa studiert haben und nun in verschiedenen archäologischen Institutionen tätig sind. 1947 wurde im Rahmen der Universität das Institut für Geschichte und Sprachwissenschaft gegründet, von dem sich die Sektion für Archäologie abgespalten hat. Das Organ dieses Instituts ist *Studime Historike*, dessen Aufsätze auch kurze Zusammenfassungen in französischer Sprache enthalten. 1964 begann das Institut die Zeitschrift *Studia Albanica* herauszugeben, welche in europäischen Grosssprachen erscheint und die historische Entwicklung Albaniens unter verschiedenen Aspekten behandelt. Darin finden sich Aufsätze aus dem Gebiete der Archäologie, Ethnologie, Kunstgeschichte, Sprachwissenschaft u. a. 1957 begann die Universität die Zeitschrift *Buletin i Universitetit Shtetror te Tiranes* herauszugeben, wo in der Reihe *Shkencat Shoqerore* Archäologisches erscheint, das nur Albanisch geschrieben wird. Albanien ist ein aktives Mitglied des Internationalen Verbandes für die südöstlichen europäischen Studien, in dessen Rahmen auch die Archäologie ihren Platz hat. In der Publikation *Bulletin d'archéologie sud-est Européenne* sind die Beiträge albanischer Verfasser zu finden. 1971 begann das Institut für Kulturdenkmäler *Monumentet* zu publizieren. Im selben Jahre wurde von der Sektion für Archäologie im Rahmen des historischen Instituts die Revue *Iliria* gegründet (*Iliria* 2 [1972] behandelt die illyrischen Burgwälle).

Neben dem archäologischen Zentralmuseum in Tirana wurden noch die Museen in Dürres, Skadar, Korca, Elbasan und anderswo gegründet. Die Ergebnisse der systematischen Bemühungen auf dem Gebiete der Archäologie zeigen sich auch im Buch *Shqipëria Arkeologjike* (Tirana 1972), wo populär eine Übersicht über die archäologischen Perioden Albaniens vorgelegt wird. 1965 erschienen antike Quellen, in welchen das gegenwärtige albanische Gebiet erwähnt wird (*Iliret dhe Iliria te autoret antike* [Tirana 1965]), leider nur in albanischer Sprache. Zurzeit wird archäologische Karte Albaniens vorbereitet, wodurch ein objektives und abgerundetes Bild der archäologischen Forschung dieses Landes vorgelegt wird.

Die Tätigkeit der albanischen Archäologen konzentriert sich auf drei Gebiete und wendet sich vor allem der protoillyrischen und illyrischen Kultur, der griechisch-römischen Zivilisation und der Problematik der Symbiose mit der einheimischen illyrischen Bevölkerung im Hinterland der grossen städtischen Zentren, sowie der frühmittelalterlichen Archäologie, d.h. den ersten Anfängen der Nationalgeschichte zu. Die bedeutendsten urgeschichtlichen Ansiedlungen, welche die Kontinuität von dem Neolithikum bis einschliesslich die illyrischen Perioden bezeugen, sind Maliq, Gajtan und Pazhok. Mit der Urgeschichte befasst sich eine ganze Reihe der Archäologen (F. Prendi, B. Rebani, Dh. Budina, M. Korkuti, Z. Andrea, S. Islami, H. Ceka). Die antike Archäologie beschäftigt sich überwiegend mit der Forschung der helenistisch-römischen Städte wie z. B. *Dyrrachion*, *Buthroton* und *Apollonia*. Am meisten schreiben über die Ausgrabungen hier H. Ceka, S. Islami, V. Toci, K. Zheku. Die frühmittelalterlichen Untersuchungen umfassen die Periode vom 6. bis zum 12. Jh. und demnach die Gräberfelder (Kruje, Mirdit, Shtike) sowie die Architektur dieser Zeit (Shurdhah, Lin, Pogradec). Auf diesem Feld arbeiten am meisten S. Anamali, H. Spahiu, D. Komata.

*Das Frühmittelalter in Albanien* schliesst die Periode der Kalaja-Dalmaceskultur (in der älteren, besonders italienischen Literatur Komankultur genannt) ein, die sich vom 6. bis zum 8. Jh. in Mittel- und vor allem Nordalbanien formierte, von wo sie am Skadarsee in das jugoslawische Gebiet reicht, während ihre Einflüsse auch längs der dalmatinischen Küste zu spüren sind.<sup>1</sup> Das Küstengebiet passte sich in der Spätantike den neuen Verhältnissen an, lebte unter der byzantinischen Herrschaft; die überwiegend illyrische Bevölkerung im Hinterland führte aber ihre althergebrachte, also gewissermassen unveränderte Lebensweise fort. Das heutige albanische Gebiet wurde von der Völkerwanderungswelle eigentlich nicht erfasst. So sind uns daher auch keine typischen Funde dieser Zeit bekannt. Nur im Depot von Vrap am Elbasan, welches nicht mehr in den Rahmen der Kalaja-Dalmaceskultur gehört, wurden einige Gürtelbeschläge awarischen Stils gefunden. Dem Ornamentstil einiger Gegenstände nach könnten wir diesen Fund um 700, d.h. in die Übergangsperiode vom I. zum II. awarischen Kaganat datieren.<sup>2</sup>

Der archäologische Horizont der *Kalaja-Dalmaceskultur* formierte sich im Gebirgsgebiet der einstigen römischen Provinzen Epirus Nova und *Praevalitana*. Das Inventar dieser Kultur ist vor allem aus Gräberfunden bekannt, obwohl vereinzelt Gegenstände auch bei Siedlungsgrabungen anzutreffen sind. Die Beigaben in den Gräbern gehören zum Schmuck und den Kleidungsstücken, manchmal wurden Geräte, Waffenstücke oder Keramik beigegeben.<sup>3</sup> Die ersten Gegenstände und zugleich die eponyme Fundstelle dieser Kultur wurde Ende des 19. Jh. bei der Ausgrabung einer Siedlung und eines Gräberfeldes mit Bauresten zweier Kirchen entdeckt. Die Ausgrabungen leitete der französische Konsul Degrand,<sup>4</sup> teilweise veröffentlichte das gefundene Material Reinach,<sup>5</sup> nach ihm zu Beginn dieses Jahrhunderts der österreichisch-ungarische Konsul Ippen.<sup>6</sup> Das vom Franziskaner S. Gec gesammelte Material wurde von den Archäologen Nopcsa<sup>7</sup> und Träger<sup>8</sup> veröffentlicht. Es waren unsystematische Grabungen und das Material wurde in den Museen Europas (Paris, Berlin, Wien und anderswo) und in verschiedenen Privatsammlungen zerstreut. Auch die Interpretationen dieses Materials unterscheiden sich weitgehend, was sich sowohl auf die erwähnten Autoren wie auch auf jene bezieht, die dieses Material als Analogie für Materialien aus verschiedenen Epochen verwendeten.<sup>9</sup> Die Revisionsausgrabungen wurden in den zwanziger Jahren von L. M. Ugollini<sup>10</sup> und nach dem letzten Kriege von den albanischen Archäologen durchgeführt. Das Material und die endgültigen Ergebnisse veröffentlichte in *Iliria* Hena Spahiu (mit nur kurzen französischen Zusammenfassungen).<sup>11</sup>

Ähnlich stehen die Dinge mit der zweitgrößten Fundstelle dieser Kultur, mit dem Gräberfeld Kruje in Mittelalbanien. Die ersten Funde wurden schon 1901 veröffentlicht,<sup>12</sup> zum Teil wurden die Ausgrabungen auf diesem Gräberfeld auch zwischen den beiden Weltkriegen vorgenommen, ihren endgültigen Wert erhielt aber die Fundstelle erst durch die systematischen Ausgrabungen in den Jahren 1959 und 1960.<sup>13</sup> Diesen Gräberfeldern gesellen sich in letzter Zeit noch Bukel bei Mirdit, wo 53 Gräber ausgegraben wurden,<sup>14</sup> kleinere Nekropolen auf vorgeschichtlichen Tumuli im Tale des Flusses Mati: Klos, Arbe bei Dukagjin und Derjan,<sup>15</sup> Shurdah (samt der gleichzeitigen Festungssiedlung) und zufällige Funde aus Kacinar, Malaj, Prosek (Bezirk Mirdit), Golaj (Bz. Kukës), Tufin (Bz. Tirana).<sup>16</sup> Die albanischen Archäologen befassen sich auch mit der Erforschung der Siedlungsüberreste dieser Zeit in Lin (Bz. Pogradec), Varoshui und Stellush (Bz. Mati) und Shurdah.<sup>17</sup> Den knappen Berichten über die Baureste, ist zu entnehmen, dass die Kleinfunde ähnlich jenen aus den Nekropolen sind, obwohl sie seltener vorkommen.<sup>19</sup>

Es handelt sich um die Reihengräberfelder. Die Grabgruben wiesen eine Steinkonstruktion, manchmal mit Mörtelverband auf. Die Orientierung der Skelette ist Ost-West, zuweilen auch Nord-Süd. In der Nähe der Gräberfelder standen die Kapellen (Kalaja, Dalmaces, Bukel, Shurdah und Malaj).<sup>11</sup> Dieses Material gehört grosso modo, in die Zeit von 6. bis zum 8. Jh. Wenn die auf einzelnen Gräberfeldern gefundenen Gegenstände näher betrachtet werden, bemerkt man, dass fast jedes Gräberfeld sein Spezifikum aufweist, so dass gewisse Materialien, z. B. eine Schmuckform, nur auf einem Gräberfeld überwiegen, was als Grundlage für eine genauere Chronologie der einzelnen Gräberfelder dienen mag.

Die ältesten, noch in die Spätantike reichenden Elemente, und zwar vier Zwiebelkopffibeln, kennen wir aus der Nekropole von Kruje.<sup>21</sup> Leider wurde das Material nicht nach den Gräbereinheiten veröffentlicht. Etwas jünger ist eine Bronzebügelfibel (Länge 4,7) mit dreieckigen Kopf, halbkreisförmigen Ansätzen an den Ecken und einem gegen dem Ende zu sich verbreiteten Fuss, welche aus demselben Gräberfeld stammt. Dieselbe findet ihre Parallele in jener aus dem Gräberfeld Voltago bei Belluno, welche in die zweite Hälfte des 6. Jh. und zur Gruppe der norditalischen Gräberfelder des altsässigen romanisierten Ethnikons der Ladinier gehört.<sup>21</sup> Die übrigen Funde lassen sich zeitlich schwerer bestimmen und können summarisch in das 7. und 8. Jh. eingereiht werden.

In Albanien gibt es drei Fibeln des Typs Werner-Rybakov. Zwei Fibeln (ein Paar) desselben Typs mit Spiralhacken vezierter Kopfplatte und zwei Vogelkopffibeln an der Fussplatte sind uns aus der Nekropole von Kruje bekannt. Die Hälse des unteren Paares sind als Unterteil der



Fussplatte schleifenförmig nach aussen gebogen. Den Fuss bildet eine rohe menschliche Maske.<sup>22</sup> Diese Fibeln gehören in die Werner-Gruppe C und stellen den Typ Maros-Gambas-Pergamon dar.<sup>23</sup> Eine dritte Fibel ist gleicharmig; nur am unteren Arm ist der mittlere von fünf Ansätzen verlängert und abgerundet. Werner reiht sie in den besonderen Typ Lači ein,<sup>24</sup> der nach dem Fundort in der Nähe von Kruje benannt wird. Die Fibeln mit charakteristischer menschlicher Maske als Fuss datieren in das 7. Jh. und deuten die slawische Anwesenheit an.<sup>25</sup>

Runde flache Fibeln sind ein weiteres charakteristisches Element der Kalaja-Dalmaces Kultur. Die meisten wurden bisher auf der Nekropole in Kruje gefunden. Dem ziemlich kargen Fundbericht ist zu entnehmen, dass sie einige Gruppen bilden. In die erste gehören runde Bronzefibeln (nur eine ist versilbert) mit einem Durchmesser von 5 cm. Sie sind fein ausgearbeitet und weisen eine glatte, nicht ornamentierte Oberfläche auf; vielleicht wurden sie mit Stoff überzogen, der aber nicht erhalten geblieben ist. In der zweiten Gruppe befinden sich massive Bronzefibeln mit profilierten Rand (Durchmesser 4—6 cm) und einer ornamentierten Oberfläche. Die dritte Gruppe bilden Fibeln, die aus zwei dünnen Bronzeplatten zusammengesetzt sind. Von diesen hat die obere eine ornamentierte Oberfläche — in der Mitte sind Glasperlen eingefasst — die übrige Oberfläche ist in Punzertechnik geometrisch verziert. Das Durchmesser dieser Fibeln beträgt 7—9 cm. Die zweite und dritte Gruppe hat eine Heftnadel aus Eisen. Eine besondere Gruppe bilden Scheibenfibeln in durchbrochener Technik, von denen eine in der Mitte ein Kreuz (Taf. II, Abb. 4) und eine andere eine tierähnliche Gestalt trägt. Noch mehr als Fibeln gibt es in dieser Technik verschiedene Gehänge. Aus der Nekropole in Kruje ist nur eine einzige Tierfibel bekannt.<sup>26</sup>

Die Fibelnmotivik stellt christliche Symbole dar: vier Fibeln tragen ein in Punzertechnik ausgearbeitetes Kreuz; auf einer grösseren, aus zwei Platten zusammengesetzten Fibel sind zwei aus einem Kelch trinkende Pfaue abgebildet, während eine andere die Figur der hl. Maria trägt.<sup>27</sup> Auf den übrigen Gräberfeldern kommen die Scheibenfibeln seltener vor. Aus der Nekropole Kalaja Dalmaces ist keine bekannt, zwei befinden sich auf dem Gräberfeld in Bukel bei Mirdit. Die Fibel aus dem Grab 36 ist rund, in punzierter Technik hergestellt, trägt in der Mitte eine Rosette und im mittleren Teil einen Kranz aus punzierten Tropfen, der mit profilierten Einschnitten verbrämt ist (Taf. II, Abb. 5). Die Fibel aus dem Grab 23 trägt ein in punzierter Technik ausgearbeitetes Kreuz (Taf. II, Abb. 4).<sup>28</sup> Schon mehrere Forscher haben diese Fibeln mit denen der Keszthélykultur in Zusammenhang gebracht,<sup>29</sup> doch kommen Fibeln ähnlicher Technik und Motivik auch im Karantanisch-Köttlacher Kulturkreis vor, so z. B. in Köttlach selbst, Hermagor und in Bayern.<sup>30</sup> Halbmondförmige Ohrgehänge verschiedener Formen sind häufige Grabbeigaben dieser Kultur. Sie unterscheiden sich nicht nur in der Form; auch bei den Ohrgehängen desselben Typs bemerkt man, dass sie aus verschiedenen Werkstätten stammen. Das reichste Formengut weisen die Ohrgehänge aus dem Gräberfeld von Kruje auf. Diese sind unter dem byzantinischen Einfluss entstanden oder wurden sogar eingeführt. Sie sind silbern und halbmondförmig, die Lunulafläche ist glatt oder mit appliziertem Filigrandraht verziert, die Lunula ist mit einer hohlen, aus zwei Hälften geformten Beere abgeschlossen. Diese glatten Ohrgehänge sind verhältnismässig selten; ausser in Kruje<sup>31</sup> sind sie noch auf dem Gräberfeld Kalaja Dalmaces (Grab D) (Taf. I, Abb. 6)<sup>32</sup> zu finden. Ausserhalb dieses Gebietes sind die als byzantinischer Import auf dem gegenwärtigen jugoslawischen Gebiet (z. B. in Otok bei Vinkovci, Boljetin)<sup>33</sup> bekannt. In Rumänien kommen sie auf dem Gräberfeld Noșlac bei Cluj vor; M. Rusu findet für sie die einzigen Analogien eben in denen aus Albanien. Dieses Gräberfeld ist in die zweite Hälfte des 7. Jh. zu datieren.<sup>34</sup> Einen direkten, in den byzantinischen Goldschmiedwerkstätten entstandenen Import stellt ein Paar goldener Ohrgehänge dar, wo auf der fast vollen Lunula am Lebensbaum zwei Pfaue gegenseitig abgebildet sind, am Ende der Lunula und in der Mitte, am oberen und unteren Rand sind rote Glasperlen eingefasst. Am äusseren halbkreisförmigen Rand der Lunula finden sich fünf kugelförmige Ansätze.<sup>35</sup> Solche Ohrgehänge kennen wir auch anderen Fundstellen, wo sie ebenso ein Import sind, z. B. aus Sizilien, Ungarn und aus dem Grab 83 des bajuwarischen Gräberfeld Linz-Zizlau.<sup>36</sup> Den Motiven nach

sind die Ohrgehänge mit einer vergoldeten Scheibenfibel aus dem Grab 119 der Nekropole Kranj-Pfarrkirche verwandt.<sup>37</sup>

Eine einfachere Variante der halbmondförmigen Ohrgehänge stellen die Bronzegehänge dar, deren Lunula mit punzierten Kreischen, welche durch Einschnitte von einander getrennt sind, verziert ist. Drei solche Ohrgehänge wurden auf dem Gräberfeld Kalaja Dalmaces (Taf. I, Abb. 7) und ein Paar in Bukel bei Mirdit (Taf. I, Abb. 9) gefunden.<sup>39</sup> Ein Paar sehr einfacher kreispunzierter Ohrgehänge aus Mijele bei Virpazar wurde wahrscheinlich in denselben Werkstätten wie die aus Kalaja Dalmaces hergestellt.<sup>40</sup> Diese Ohrgehänge hat man unmittelbar mit der Köttlacher Kultur verbunden, heute können wir aber die einzelnen Fälle bis zum unseren Raum kontinuierlich verfolgen. Ein mondförmiges kreispunziertes Ohrgehänge ist aus der Umgebung von Ohrid,<sup>41</sup> verzierungslose Ohrgehänge sind aus Sv. Marta bei Bijaće (Umgebung von Šibenik)<sup>42</sup> und Zadar<sup>43</sup> bekannt. Den Ohrgehängen aus Kalaja sind am ähnlichsten jene aus dem Gräberfeld in Žminj (Istrien).<sup>44</sup> Der istrianische Raum stellt aber schon den Übergang zum Gebiet der karantanisch-köttlacher Kultur dar. Die Frühformen von karantanischen Ohrgehängen würden noch in Mossa (Friaul),<sup>4</sup> Hermagor,<sup>48</sup> Hörpolding<sup>47</sup> und Seebruck<sup>48</sup> gefunden. Diese sind gewissermassen auch albanischen Ohrgehängen ähnlich.

Drei Bronzeohrgehänge aus Kalaja Dalmaces mit einer engen Lunula, an der die Ösen mit herunterhängenden Kettchen befestigt sind, haben keine wirkliche Analogie (Taf. I, Abb. 8).<sup>48</sup> Sie sind den karantanischen Schläfenringen aus Krungel und Brodski Drenovac am ähnlichsten.<sup>49</sup> Die räumlich nächste Analogie ist im Schläfenring aus Biskupija bei Knin<sup>50</sup> zu finden.

Eine besondere Gruppe stellen die halbmondförmigen Ohrringe mit sternförmigen Anhängen dar. Einige silberne Ohrgehänge aus Kruje und eins aus Kalaja Dalmaces sind sorgfältig ausgearbeitet und haben einen an die Lunula befestigten Stern.<sup>51</sup> Sie sind unter dem unmittelbaren byzantinischen Einfluss entstanden und nach ihrem Vorbild wurden zwei Lokalvarianten dieser Ohrgehänge herausgebildet. Eine von diesen ist nicht nur auf den Kalaja-Dalmaces Raum gebunden, während die andere nur in dieser Kultur vorkommt. Beim ersten Typ verschwindet die Lunula; der sternförmige Anhänger, der bisweilen auch kugelförmig sein kann, ist an einen Ring befestigt. Solche Ohrgehänge sind aus Kruje<sup>52</sup> und Bukel bei Mirdit<sup>53</sup> bekannt (Taf. I, Abb. 5). Ähnliche Ohrgehänge kennen wir noch aus Rumänien, wo sie zusammen mit den Maskenfibern des Typs Maros-Gambas-Pergamon zu finden sind.<sup>54</sup> Eine andere nur auf diese Kultur gebundene Variante mit einem sternförmigen Anhänger, sind Ohrgehänge, deren Lunula in ein längeres oder kürzeres Band, welches am Ende in einen Stern übergeht, umgeformt ist. Der Stern ist in der Mitte konvex und mit einem Kreuz verziert. Solche Ohrgehänge sind in Bukel bei Mirdit und Kalaja Dalmaces zu finden (Taf. I, Abb. 1—4).<sup>55</sup> Die mondförmigen Ohrgehänge mit einem Stern sind auf dem Balkan, in Panonien und der Karpatenebene ziemlich verbreitet. Ihre nächsten Fundorte sind Čadjevica, Otok bei Vinkovci, Biskupija (wo deren Pressmodelle gefunden wurden) und Vinodol<sup>56</sup> und sind dem 7. Jh. zuzuschreiben.<sup>57</sup>

Einen besonderen Typ stellen die Ohrgehänge mit einer engeren Lunula dar, welche in der Mitte einen hinauftragenden Ansatz und einen herunterhängenden traubförmigen Anhänger haben. Wie bei jenen mit einem sternförmigen Anhänger, verschwindet allmählich die Lunula auch bei diesen, und bleibt zuletzt nur ein geschmiedetes Ringel mit einem tropfförmigen Anhänger und einem hinauftragenden Ansatz übrig. Auf dem Gräberfeld in Kruje kommen solche Ohrgehänge nicht vor, einige wurden in Kalaja Dalmaces gefunden,<sup>58</sup> auf der Nekropole Bukel bei Mirdit sind sie aber als Beilagen in fünf Gräbern vertreten (Taf. I, Abb. 10 und Taf. II, Abb. 1).<sup>59</sup> Diese Ohrgehänge wurden in den lokalen Werkstätten hergestellt, haben keine entsprechenden Analogien, und zeigen nur eine gewisse Ähnlichkeit mit den Ohrgehängen der Bijelo brdo Kultur auf.<sup>60</sup>

Von Schläfenringen der Kalaja-Dalmaces-Kultur kennen wir nur solche, die am Ende spiralförmig nach unten gedreht sind oder am äusseren Teil des Ringes eine kleine Schlinge haben (Taf. II, Abb. 2, 3).<sup>11</sup> Auch diese Ohrgehänge sind für die Kalaja-Dalmaces-Kultur spezifisch, die ersten

sind den Schläfenringen mit dem Tüllenende auf einer Seite, welche in der Bijelobrdo-Kultur vorkommen am ähnlichsten.<sup>62</sup>

Gegossene Bronzanhänger in durchbrochener Technik sind ein weiteres Charakteristikum dieser Kultur. Wir kennen sie aus Kalaja Dalmaces schön gestaltet. Die meisten sind halbkreisförmig mit Ringeln auf der unteren Seite, an welche vielleicht die Anhänger befestigt waren (Taf. III, Abb. 1, 2). Zwei runde Anhänger aus diesem Gräberfeld haben in der Mitte ein vierfüssiges Tier (Taf. III, Abb. 6, 7).<sup>63</sup> Wenige Anhänger sind uns aus der Nekropole Kruje bekannt. Sie sind rund, manchmal auch zweiteilig, in der Mitte sind sie in einer Kreuzform verteilt.<sup>64</sup> Am einfachsten sind diejenigen aus Bukel, sie haben eine runde Form mit beliebig angeordneten Ansätzen (stilisierte Vögel?) auf der äusseren Seite (Taf. III, Abb. 6, 8).<sup>65</sup> Am interessantesten ist ein runder Anhänger aus Derjan, der eine stilisierte Orantenfigur in der Mitte trägt (Taf. III, Abb. 3).<sup>66</sup> Für diese Anhänger gibt es keine Analogien. Sinen runden Anhänger, der zu dieser Kultur gehört, kennen wir aus dem zerstreuten Fund in Mijele.<sup>67</sup> Aus denselben Werkstätten wie die halbkreisförmigen Anhänger aus Kalaja Dalmaces stammen wahrscheinlich auch zwei halbkreisförmige Anhänger aus dem dalmatinischen Küstenland, einer als Streufund aus Ston<sup>68</sup> und der andere aus der Nekropole Kašić-Makleno brdo.<sup>69</sup> Ausserhalb dieses Gebietes sind ähnlich in der Technik der Ausführung, jedoch weniger in ihrer Symbolik die Anhänger aus Bayern, die ebenso Spuren der altein-sässigen Einwohner aufweisen.<sup>70</sup>

Auf den Gräberfeldern der Kalaja Dalmaces-Kultur sind ziemlich häufig die Armringe. Sie sind gewöhnlich aus Bronze, sind bandförmig gestaltet und mit eingeschnittenen Punktkreisen verziert (Taf. II, Abb. 18 und Taf. III, Abb. 4, 7).<sup>71</sup> Die Torques aus geflochtenem Bronzedraht kommen häufiger auf grösseren Nekropolen vor (Taf. III, Abb. 5).<sup>72</sup> Die Fingerringe sind zumeist einfach geformt und aus bandförmigem Bronzenblech mit einem einfach eingeschnittenen geometrischen Ornament verziert, einige von ihnen haben den Vorderteil etwas ausgedehnt und ornamentiert. Einige Fingerringe aus Kalaja Dalmaces und Bukel sind reicher ausgearbeitet, sie sind zuweilen silbern mit eingravierten christlichen Symbolen (Kreuz, Sterne, Pfau) versehen. Auf einem ist eine griechische Inschrift eingeschnitten (Taf. II, Abb. 8—14).<sup>73</sup>

Ein spezifischer Fund der Kalaja Dalmaces-Kultur sind Bügelfibeln mit umgeschlagenen Fuss. Sie sind aus Bronze, seltener aus Eisen oder Silber hergestellt. Das Charakteristikum dieser Fibeln ist eine auffallende Verbreitung des rechteckigen Bügels, welcher zuweilen mit Eingravierungen und geometrischen Ornamenten verziert ist und sich gegen den Fuss zu einem Band verengt. Solche Fibeln sind fast auf allen Nekropolen zu finden (Kruje, Kalaja, Dalmaces, Bukel und Klos) (Taf. V, Abb. 1—4).<sup>74</sup>

Eine besondere Variante dieser Fibeln stellen die aus dem Gräberfeld in Aphiona auf der Insel Korfu dar, welche den zweiten Teil des Bügels gegen den Fuss rhombisch verbreitet haben (Taf. V, Abb. 5, 5a), im Unterschied zu jenen der übrigen Gräberfelder, welche diesen Bügelteil bandförmig gestaltet haben.<sup>75</sup> Ubrigens kennen wir in städtischen Ansiedlungen auf dem Balkan und in den Festungen am Donaulimes ähnliche Fibeln mit einem umgeschlagenen Fuss, bei welchen aber der Bügel gleichmässig bandförmig geformt ist. So sind diese in ziemlich grossen Mengen in Salona, auf dem Burgwall in Debelo Brdo bei Sarajevo und auf den Gräberfeldern in Mihajlovci und Korita am Karstfeld Duvanjsko polje zu finden.<sup>76</sup> Das nördlichste Exemplar ist aus den spätantiken Schichten Emonas bekannt.<sup>77</sup> Das sind frühbyzantinische Fibeln der Justinianzeit, welche in die zweite Hälfte des 6. Jh. gehören.<sup>78</sup> Ausser den einfachen rechteckigen und ovalen Gürtelschnallen kennen wir aus diesen Fundstellen einige byzantinische Gürtelschnallen (Csallany-Gruppe 8, 9, 10, 16 und 17, Typ Korynth und Balgota nach Werner)<sup>79</sup> (Taf. IV, Abb. 3, 4, 5, 7, 10, 11) — der letztere ist auch aus Ston bekannt.<sup>80</sup> Auf dem Gräberfeld Bukel bei Mirdit finden sich zwei Gürtelschnallen des Typs Gátér, welche als Einzelfunde ziemlich verbreitet sind (Taf. IV, Abb. 9), aus dem benachbarten Raum kennen wir eine aus Čelega (Istrien) und eine aus Athen.<sup>81</sup>

Die Keramik ist in spätantiker Tradition ausgearbeitet. Am besten bekannt ist feine Keramik mit roter und brauner Bemalung und Ritzverzierung. Gewöhnlich handelt es sich um Krüge mit einem, bisweilen mit zwei Henkeln. Solche kennen wir aus Kruje und Bukel bei Mirdit, während aus Kalaja Dalmaces keine Keramik erhalten geblieben ist. Ausser dieser feineren Keramik wird auch gewöhnliche Hauskeramik erwähnt, für welche aber genauere Angaben noch ausstehen.<sup>82</sup>

Auf den Gräberfeldern der Kalaja Dalmaces-Kultur kommen ziemlich häufig Geräte und Waffenstücke vor: ein- und zweischneidige eiserne Beile, Messer, Lanzen spitzen, Feuerstähle, Sicheln u. ä.<sup>83</sup>

Die materiellen Überreste der Kalaja Dalmaces-Kultur dienen als Quelle für verschiedenste chronologische und ethnische Interpretationen. So schrieb A. Degrand diese Kultur den Pelasgern zu und datierte sie in das 3. und 2. Jahrtausend vor u. Z. Ippen, Traeger und Ugolini vertraten die Meinung, dass es eine illyrische Kultur sei. Nopcsa, Zeiss und Mustilli sahen in dieser Kultur das Erbe der romanisierten Illyren (Nopcsa datierte sie sogar in die Völkerwanderungszeit). Reinach schrieb sie den Sueben, Bulle den Awaren zu; Garašanin, Kovačević und Korošec betonten deren slawische Elemente. Die albanische Archäologen suchen vor allem die Elemente, die sie mit der illyrischen Tradition verbinden können.<sup>84</sup> So herrscht in der Fachliteratur eine Verwirrung, was darauf zurückzuführen ist, daß man aus dieser Kultur stets nur gewisse Elemente analytisch abgesondert hat (z. B. Fibeln mit umgeschlagenen Fuss).<sup>85</sup>

Doch gibt es nun Belege genug, dass die Kalaja Dalmaces-Kultur in die Zeit vom 6. bis zum 8. Jahrhundert zu datieren und vor allem als ein materielles Erbe der altsässigen Bevölkerung (der romanisierten Illyrier) anzusehen sei, sie hat sich als eine eigene Kultur auf der spätantiken Tradition und unter dem byzantinischen und slawischen Einfluss formiert. Es sind schon einige Nekropolen zur gänze und systematisch, auf Grund deren sich behaupten läßt, ausgegraben, so dass strati-graphische Angaben vorliegen, dass alle Funde, über welche man im Zweifel war, wirklich aus dieser Zeit stammen.

Heute ist es klar, dass sich mit dem Untergang der antiken Kultur in der Völkerwanderungszeit besonders in mehr abgelegenen Gebieten ein spezieller archäologischer Horizont herausgebildet hat, welcher keine für die germanischen Völker typischen Elemente besitzt, sondern auf einer altsässigen ethnischen und kulturellen Tradition beruht. Dieser ist vor allem auf den Raum gebunden, wo er sich formiert hat, besitzt seine Spezifika und weist zugleich auch gewisse Berührungspunkte mit anderen Kulturen auf welche durch die Zeit und allgemeine kulturelle Entwicklung bedingt waren. So kennen wir aus der Zeit vom 6. bis zum 8. Jh. in Ungarn die Keszthely-Kultur, in Albanien die Kalaja Dalmaces-Kultur und in Istrien »die Gruppe von Buzet«. Die Kalaja Dalmaces-Kultur besitzt einige Elemente (z. B. Scheibenfibeln), die sich mit der Keszthely-Kultur berühren. Wir finden für sie in Istrien zwar keine direkten Analogien, doch im Hinblick auf *Terra incognita*, welche in diesem Fall die Inseln und das Hinterland Dalmatiens darstellen, lässt sich vieles erwarten. Elemente, die beide Kulturen verbinden, sehen wir in den halbmondförmigen Ohrgehängen, den runden und halbkreisförmigen Anhängern sowie in der Keramik. Dies beweist, dass gewisse Elemente mehr auf die Zeitverhältnisse als auf die ethnische Zugehörigkeit, welche die albanischen Archäologen zu sehr betonen, gebunden sind.

Auch die Fibeln mit umgeschlagenen Fuss haben ihre Vorgänger in den Latène-Formen und werden in der Spätantike in etwas veränderter Form wieder belebt. In der Kalaja Dalmaces-Kultur erhalten sie sogar ihre besondere Variante. Auch was die Herstellung der keramischen Waren betrifft, wurde die spätantike Tradition gewiss fortgeführt, worauf schon die Gefäßform hinweist; die Krüge mit einem Henkel sind in dieser Zeit für einen breiten Raum typisch. Um die halbmondförmige Ohrgehänge und die Scheibenfibel, welche die Kalaja Dalmaces-Kultur und den Karantanisch-Köttlacher Kreis gewissermassen verbinden, zu erklären, sehen wir zwei Möglichkeiten: entweder handelt es sich um direkte Verbindungen (was uns weniger wahrscheinlich dünkt, da wir die Scheibenfibeln auch in der Keszthely-Kultur kennen) oder um konvergente Erscheinungen,



wobei wir nahelegen wollen, dass auch die karantanische Kultur ihre Vorlagen in der spätantiken Gewerbetradition hatte. Hinsichtlich des byzantinischen Import ist am aufschlussreichsten das Fundmaterial der Nekropole in Kruje, wo wir unmittelbare Vorbilder, aus denen sich in den einheimischen Werkstätten besondere Typen der Ohrgehänge (z. B. Ohrgehänge mit sternförmigen Anhänger) entwickelt haben, aufspüren können.

Auf die etwaige slawische Anwesenheit, welche von albanischen Archäologen stillschweigend umgangen wird, weisen zweifelsohne die Fibeln des Typs Werner-Rybakov hin. Die Fibeln des Typs Maros-Gambas-Pergamon sind vor allem in Rumänien verbreitet (auch sonst hat die Kalaja Dalmaces-Kultur viele Analogien im rumänischen Material). Dass sie nur ein Import wären, scheint unwahrscheinlich, da wir aus den Mazedonischen Fundstellen zwei Maskenfibeln kennen.<sup>86</sup> Die Träger dieser Fibeln waren eben die Slawen, was sich im Hinblick auf das übrige obwohl etwas jüngere mazedonische Material behaupten lässt.

Auch die Schläfenringe mit einem spiralförmig umschlagenen Konus, indizieren die slawischen Einflüsse.

Tab. I — Taf. I

1. Bukel, gr. 14. (S. Anamali [1971] 215, Tab. VIII, sl. 3).
2. Bukel, gr. 47. (S. Anamali [1971] 218, Tab. VIII, sl. 1).
3. Bukel, gr. 9. (S. Anamali [1971] 214, Tab. VIII, sl. 5).
4. Kalaja Dalmaces. (H. Spahiu [1971] Tab. IV, sl. 2).
5. Bukel, gr. 24. (S. Anamali [1971] 216, Tab. IX, sl. 1).
6. Kalaja Dalmaces. (H. Spahiu [1971] Tab. IV, sl. 5).
7. Kalaja Dalmaces. (H. Spahiu [1971], Tab. IV, sl. 9).
8. Kalaja Dalmaces. (H. Spahiu [1971] Tab. IV, sl. 10).
9. Bukel, slučajna najdba (S. Anamali [1971] Tab. X, sl. 6).
10. Bukel, gr. 2. (S. Anamali [1971] 213, Tab. X, sl. 2).

Tab. II — Taf. II

1. Bukel, gr. 31. (S. Anamali [1971] 216, Tab. X, sl. 5).
2. Bukel, gr. 25. (S. Anamali [1971] 216, Tab. XI, sl. 10).
3. Bukel, gr. 29. (S. Anamali [1971] 216, Tab. XI, sl. 9).
4. Bukel, gr. 23. (S. Anamali [1971] 217, Tab. VII, sl. 6).
5. Bukel, gr. 36. (S. Anamali [1971] 217, Tab. VII, sl. 5).
6. Kalaja Dalmaces. (H. Spahiu [1971] Tab. VIII, sl. 3).
7. Kalaja Dalmaces. (H. Spahiu [1971] Tab. VIII, sl. 1).
8. Kalaja Dalmaces. (H. Spahiu [1971] Tab. V, sl. 13).
9. Kalaja Dalmaces. (H. Spahiu [1971] Tab. V, sl. 1).
10. Bukel, gr. 39. (S. Anamali [1971] 217, Tab. XI, sl. 5).
11. Kalaja Dalmaces. (H. Spahiu [1971] Tab. V, sl. 4).
12. Bukel, gr. 1. (S. Anamali [1971] 213, Tab. XI, sl. 1).
13. Bukel, gr. 50. (S. Anamali [1971] 218, Tab. XI, sl. 7).
14. Kalaja Dalmaces. (H. Spahiu [1971] Tab. V, sl. 12).
15. Kalaja Dalmaces. H. Spahiu [1971] Tab. VII, sl. 7).
16. Kalaja Dalmaces. H. Spahiu [1971] Tab. VII, sl. 8).
17. Bukel, slučajna najdba. S. Anamali [1971] Tab. VII, sl. 7).
18. Bukel, gr. 32. S. Anamali [1971] 217, Tab. XII, sl. 2).

Tab. III — Taf. III

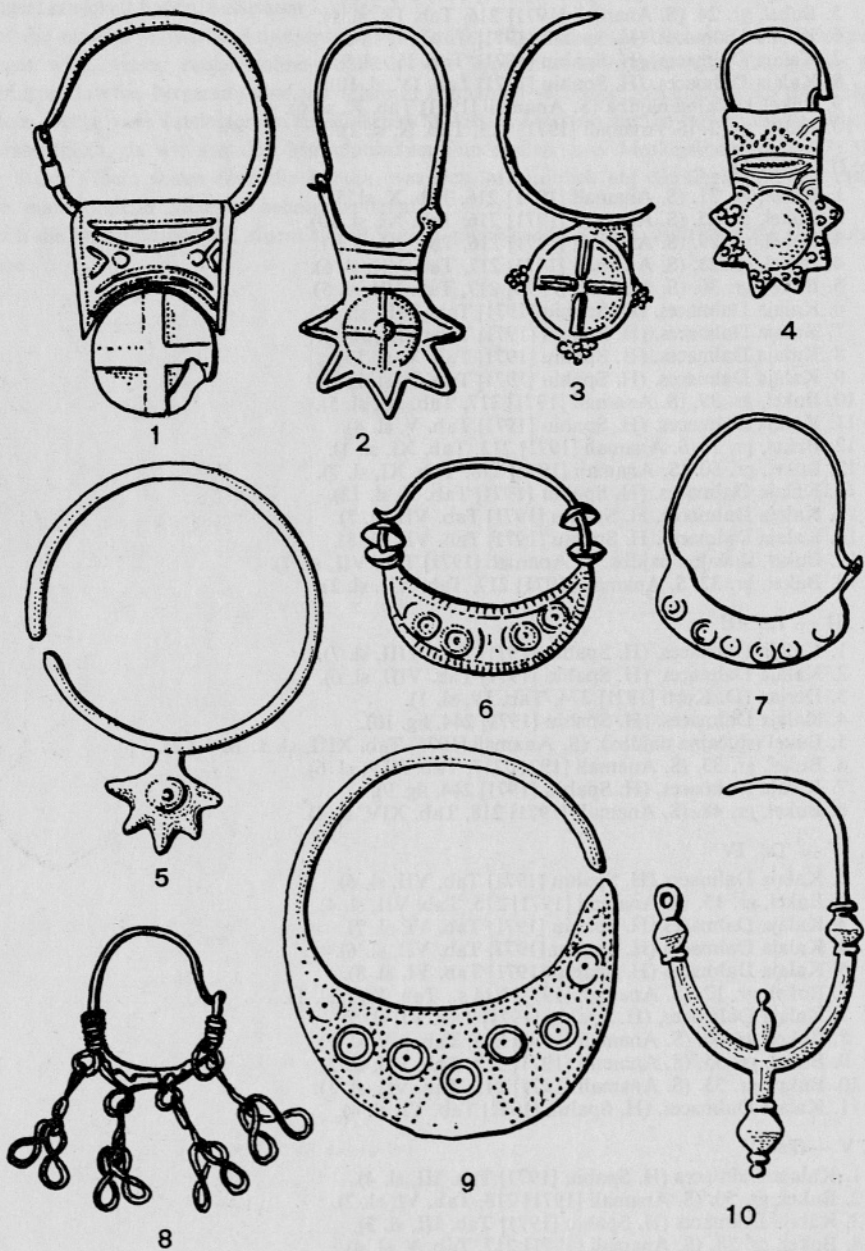
1. Kalaja Dalmaces. (H. Spahiu [1971] Tab. VIII, sl. 7).
2. Kalaja Dalmaces. (H. Spahiu [1971] Tab. VIII, sl. 6).
3. Derjan (D. Kurti [1971] 274, Tab. IV, sl. 1).
4. Kalaja Dalmaces. (H. Spahiu [1971] 244, fig. 10).
5. Bukel (slučajna najdba). (S. Anamali [1971] Tab. XIII, sl. 1. M 1 : 2).
6. Bukel, gr. 33. (S. Anamali [1971] 217, Tab. XIV, sl. 6).
7. Kalaja Dalmaces. (H. Spahiu [1971] 244, fig. 9).
8. Bukel, gr. 48. (S. Anamali [1971] 218, Tab. XIV, sl. 4).

Tab. IV — Taf. IV

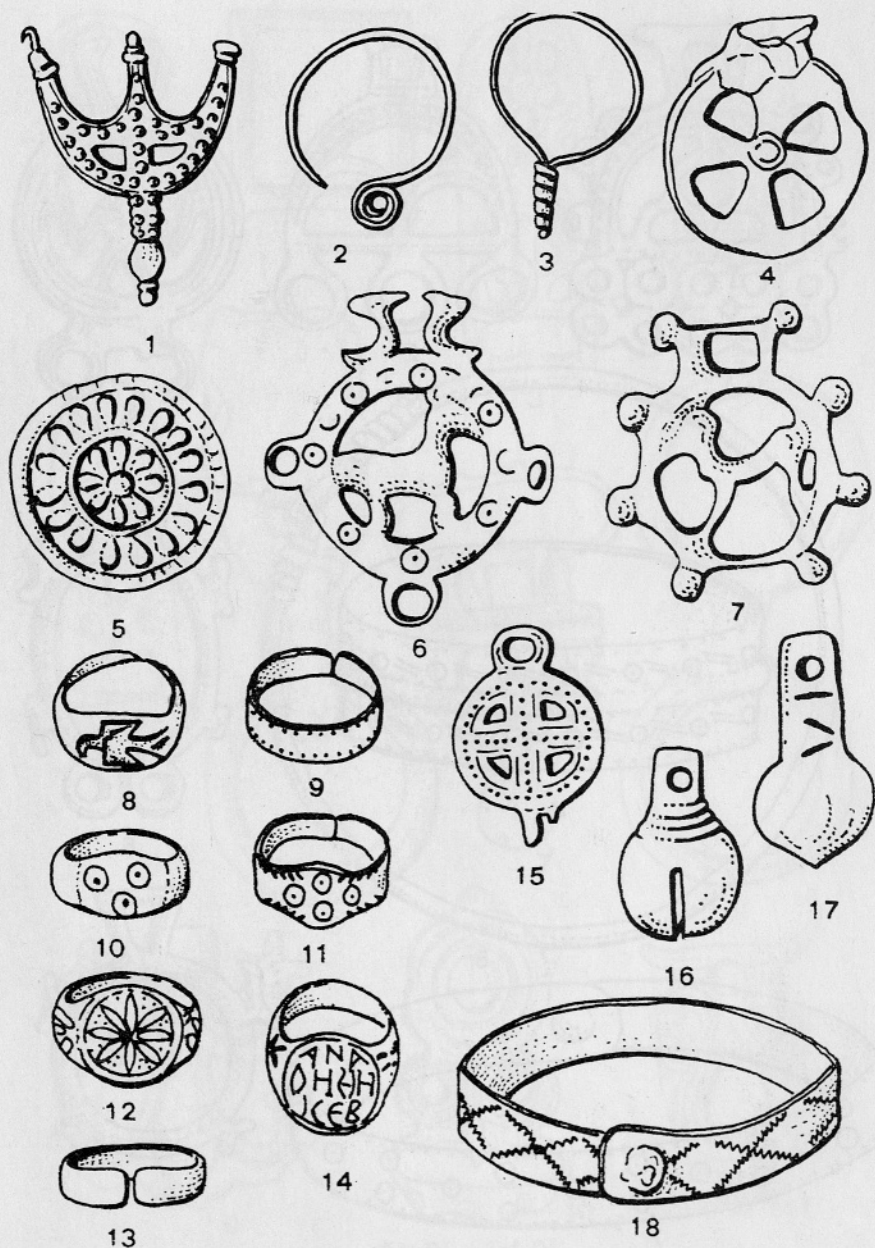
1. Kalaja Dalmaces (H. Spahiu [1971] Tab. VII, sl. 6).
2. Bukel, gr. 15. (S. Anamali [1971] 215, Tab. VII, sl. 4).
3. Kalaja Dalmaces (H. Spahiu [1971] Tab. VI, sl. 7).
4. Kalaja Dalmaces (H. Spahiu [1971] Tab. VII, sl. 6).
5. Kalaja Dalmaces (H. Spahiu [1971] Tab. VI, sl. 8).
6. Bukel, gr. 12. (S. Anamali [1971] 214 s., Tab. XVI, sl. 1).
7. Kalaja Dalmaces, (H. Spahiu [1971] Tab. VI, sl. 5).
8. Bukel, gr. 50. (S. Anamali [1971] 218, Tab. XV, sl. 7).
9. Bukel, gr. 35. (S. Anamali [1971] 217, Tab. VII, sl. 2).
10. Bukel, gr. 33. (S. Anamali [1971] 217, Tab. VII, sl. 1).
11. Kalaja Dalmaces. (H. Spahiu [1971] Tab. VI, sl. 4).

Tab. V — Taf. V

1. Kalaja Dalmaces (H. Spahiu [1971] Tab. III, sl. 4).
2. Bukel, gr. 50. (S. Anamali [1971] 218, Tab. VI, sl. 2).
3. Kalaja Dalmaces (H. Spahiu [1971] Tab. III, sl. 3).
4. Bukel, gr. 38. (S. Anamali [1971] 217, Tab. V, sl. 4).
5. Aphiona, brez gr. celote (H. Bulle [1934] 218).

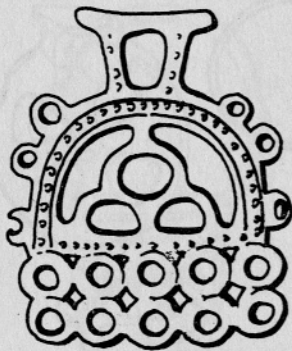


Tab. I — Taf. I

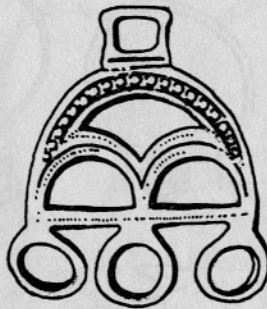


Tab. II — Taf. II





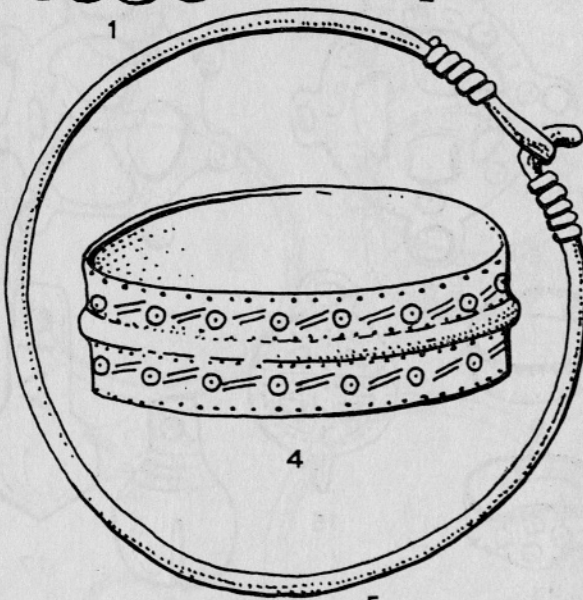
1



2

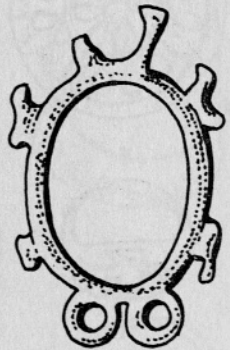


3

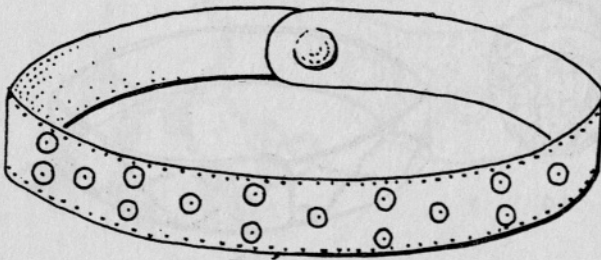


4

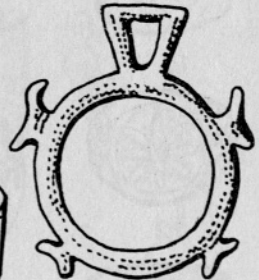
5



6

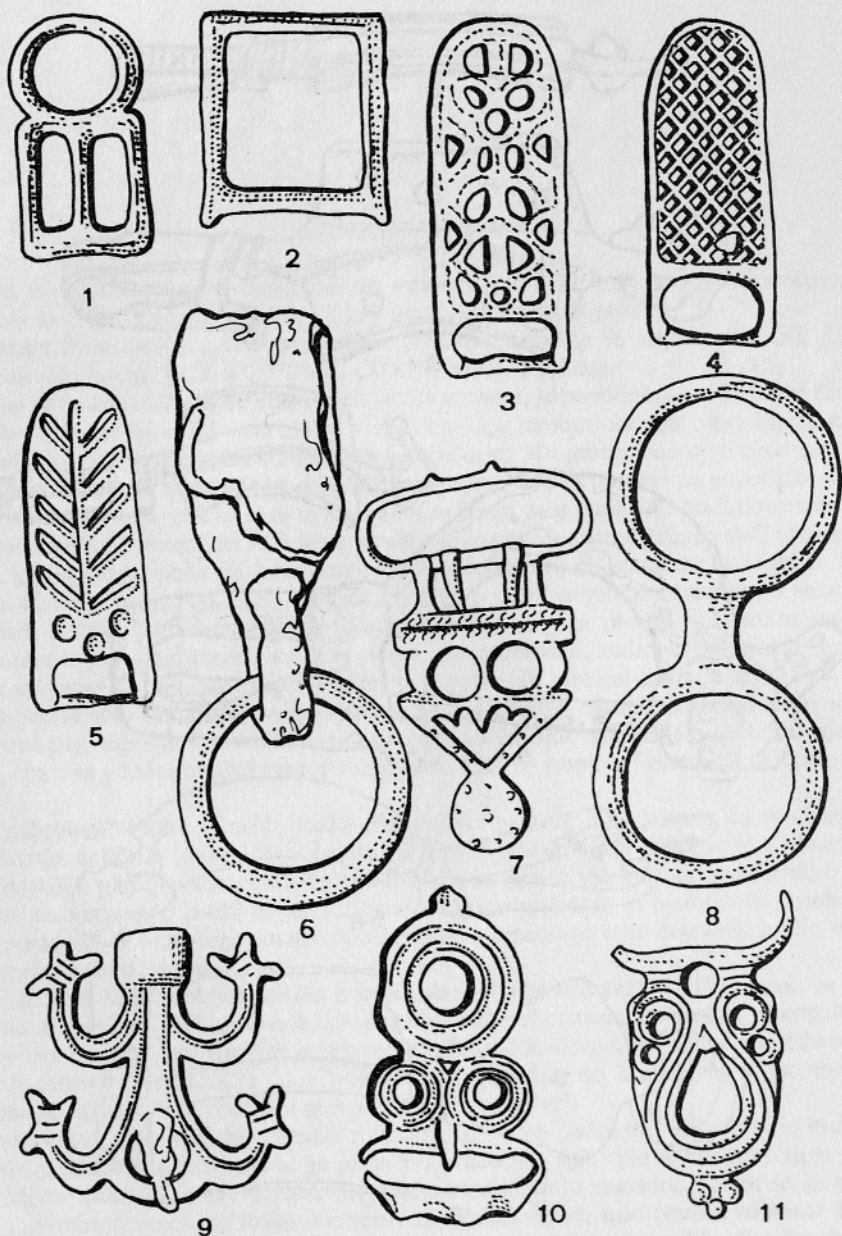


7

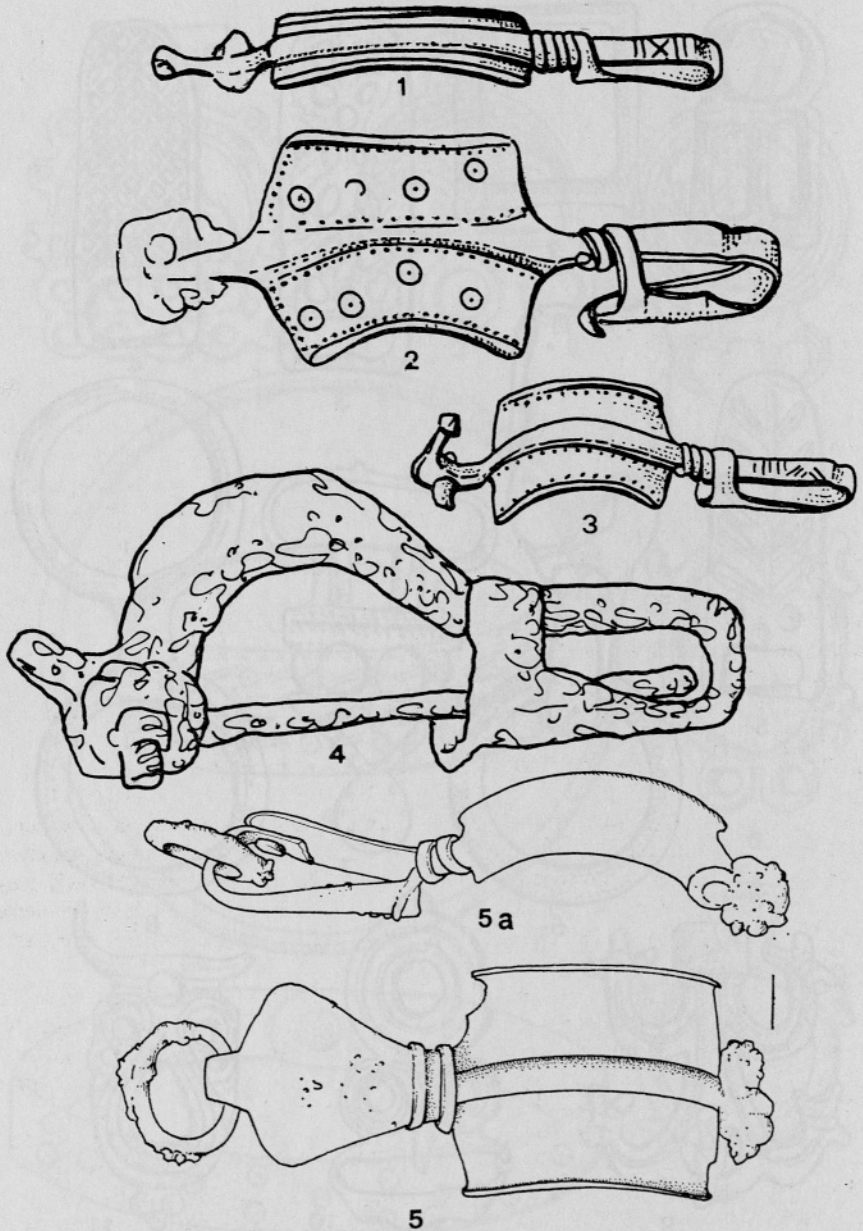


8

Tab. III — Taf. III



Tab. IV — Taf. IV



Tab. V — Taf. V