

## SVETA GORA V ZASAVJU (ROVIŠČE)

DAVORIN VUGA

*Zavod za spomeniško varstvo SRS, Ljubljana*

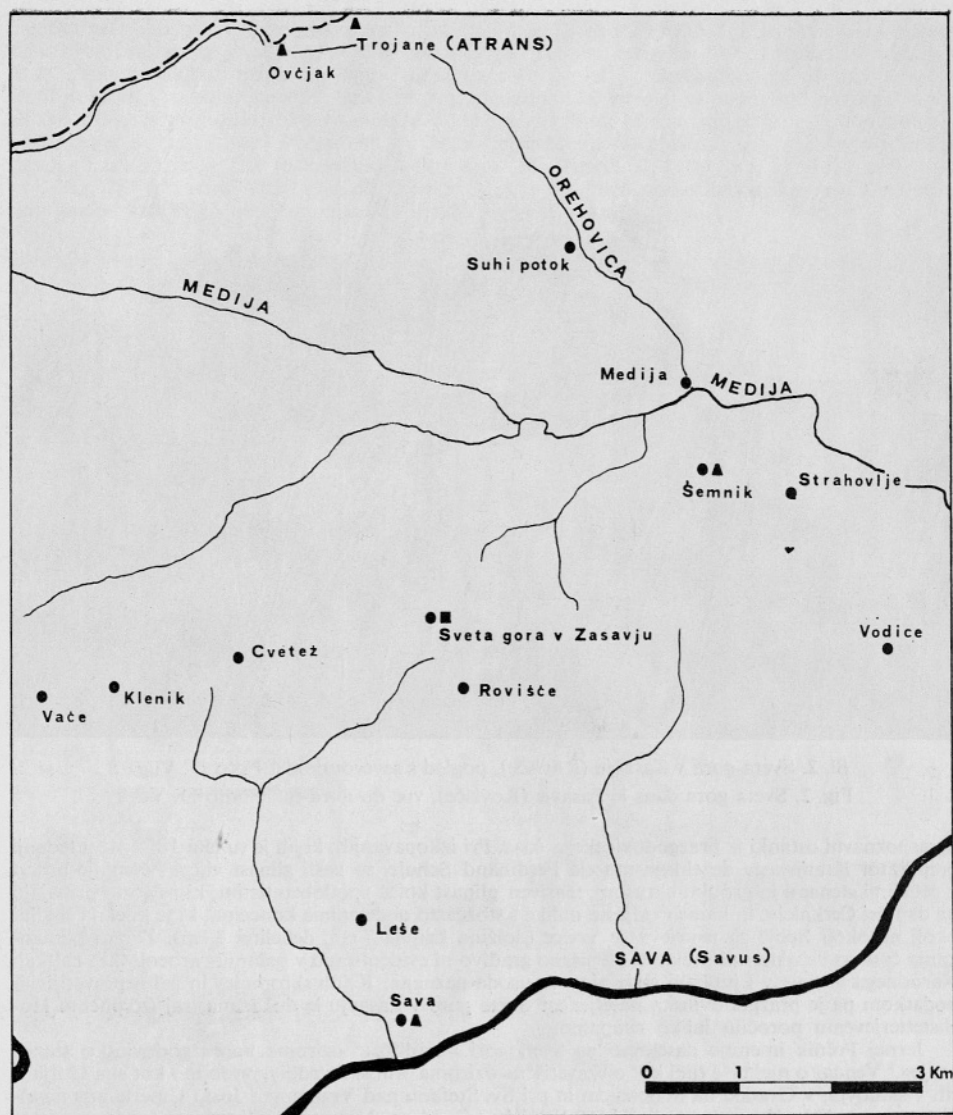
Ljubljanski Narodni muzej hrani nekaj predmetov s Svete gore v Zasavju, ki so bili doslej objavljeni posamezno ali pa zgolj omenjeni. Ker je najdišče iz obdobja pozne antike in preseljevanja narodov, je obdelava vsega gradiva upravičena.<sup>1</sup> Žal se je del starejših najdb že porazgubil in tudi predmeti z zadnjega izkopavanja so neobjavljeni.

### ZEMLJEPIŠNA LEGA

Sveta gora v Zasavju,<sup>2</sup> uradno Rovišče<sup>3</sup> (nm. v. 849 m na jugosl. special. karti M 1 : 50000 list Celje 3, 1956) leži na strmem dolomitnem slemenu v pogorju Svete planine, vzhodno od Vač in severno od Save. Zaselek, ki zdaj pripada Rovišču, predstavlja ž. c. Rojstva D. M. s pokopališčem in taborskimi obzidjem, župnišče ter bližnja planinska koč. Vsa župniji prideljena naselja ležijo precej nižje po okoliškem hribovju. Takoj nam pade v oči dominantna lega Svete gore, saj je daleč naokoli najvišja naseljena točka. Leži na razvodju med dolinama reke Save in njenega kasnejšega pritoka Medije ter med njima oblikuje naravno pregrado. Na severni strani Svete gore se dolina Medije odpira na zahod proti Moravčam, na jugovzhod proti Zagorju in sotočju Medije s Savo, na severu pa je povezana preko doline potoka Orehovice s Trojanami. Na južni strani Svete gore se hribovski svet položno spušča preko Rovišča na Senožete, od koder je možen nadaljnji spust po soteski manjšega potoka vse do reke Save. Od Svete gore se dostop odpira po hribovju prav tako na zahod proti Vačam in na vzhod preko Šentlamberta proti Zagorju. Na dlani je, da je Sveta gora na vozlišču in je tisti, ki jo je posedoval, lahko nadzoroval promet v okolici. Širše zaledje Svete gore je bilo gosto naseljeno v prazgodovinski dobi (sl. 1) in iz teh časov je izkopanega največ arheološkega gradiva.<sup>4</sup> Prazgodovinske najdbe so bile doslej ugotovljene ob prometni zvezi z Vačami preko Cveteža in Klenika, na poti proti Zagorju (Vodice), v dolini reke Save (Sava, Leše), na poti proti Savski dolini (Rovišče), v dolini Medije (Strahovlje, Šemnik, Medija) in Orehovice (Suhí potok). Antična doba je zastopana le na Trojanskem klanecu (Trojane, Ovčjak), v dolini Medije (Šemnik) in Save (Sava). Antične najdbe sicer kažejo na kontinuiteto nekaterih starih prometnih zvez, vendar je v glavnem ves prostor doline Medije in pogorja Svete planine nenavadno prazen, z izjemo prej omenjenega Šemnika. Iz pozne antike in preseljevanja narodov poznamo najdbe le na Sveti gori v Zasavju.<sup>5</sup> Sledov slovanskega zgodnjega srednjega veka ni ne v bližnji ne daljnji okolici.

### NASELBINA

Izredna strateška lega Svete gore je vzbudila pozornost že tedanjemu dvornemu svetniku Ferdinandu von Hochstetterju. Ko sta skupaj s Karlom Dežmanom, tedanjim muzejskim kustosom iz Ljubljane raziskovala leta 1878 Vače in okolico, je zapisal: »... spoznal sem, da je morala biti Sveta gora kot najiminitnejša točka v okolici pomembna že v prazgodovini«. Von Hochstetter dalje pravi, da so na nekem mestu na severni strani cerkve na Sveti gori, v bližini mežnarje vidni



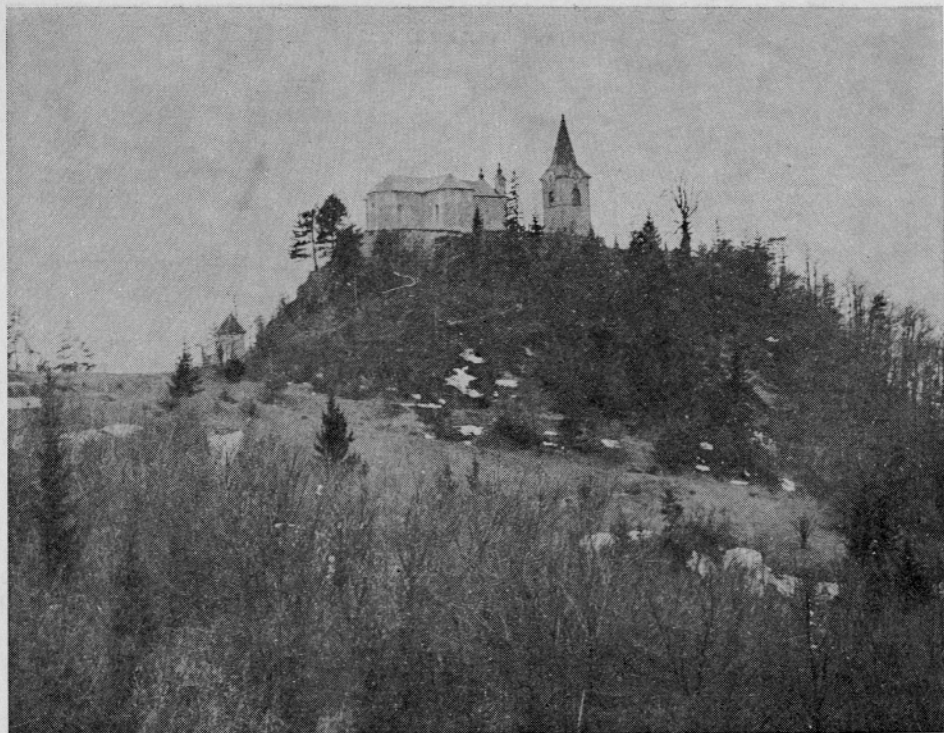
Sl. 1. Arheološka najdišča v okolici Svete gore v Zasavju (Rovišča), vnesena na izseku iz jugosl. special. karte M 1 : 50000, list Celje 3, 1956

Legenda:

- prazgodovina
- ▲ antika
- pozna antika in preseljevanje narodov
- — rimska itinerarska cesta Emona—Celeia. Risal D. Vuga

Fig. 1. Localités archéologiques aux environs de Sveta gora dans le Zasavje (Rovišče), reportées en section de la carte youg. spéciale. Échelle 1 : 50000, feuille Celje 3, 1956

Légende: ● préhistoire, ▲ antiquité, ■ antiquité avancée et migration des peuples, — — voie itinéraire romaine de Emona à Celeia. Dessiné par D. Vuga



Sl. 2. Sveta gora v Zasavju (Rovišče), pogled s severovzhoda. Foto D. Vuga  
 Fig. 2. Sveta gora dans le Zasavje (Rovišče), vue du nord-est. Photo D. Vuga

neraspoznavni ostanki iz prazgodovinskega časa. Pri izkopavanjih, ki jih je tu leta 1879 začel tedanji preparator Kranjskega deželnega muzeja Ferdinand Schulz, so našli glinast vijček, črepinje posod z debelimi stenami in grobim okrasom, masiven glinast kolač »podoben tistim, ki pogosto prihajajo na dan pri Cerknici«, in kamen valjaste oblike s stožčasto obdelanima koncema, ki je imel na sredini okoli na okoli žlebič za pritrjevanje vrvice (dolžina kamna 7 cm, debelina 3 cm). Zaradi pomankanja časa so delo morali prekiniti.<sup>8</sup> Opisano gradivo ni evidentirano v sedanjih arheoloških zbirkah Narodnega muzeja v Ljubljani in je njegova usoda neznana. Kljub skromnim in žal nepreprečljivim podatkom pa je prazgodovinska naseljenost Svete gore v Zasavju le dokazana, saj izčrpnemu Hochstetterjevemu poročilu lahko zaupamo.

Jernej Pečnik imenuje naselbino na Sveti gori »gradišče«<sup>7</sup> oziroma »predzgodovinsko stanovanje«.<sup>8</sup> Vendar o njej piše tudi kot o »zavetišču« oziroma »rimski utrdbi«, podobno kot »na Gorjancih v skalovju, v Gradcu na Štajerskem in pri Sv. Štefanu nad Vranjem«.<sup>9</sup> Josip Ciperle ima naselbino za »gradišče«<sup>10</sup>, enako tudi KLDB.<sup>11</sup> Walter Šmid pa domneva na Sveti gori utrjeno postojanko v vrsti trdnjav, »ki oblikujejo langobardski limes v črti Dol pri Paternjonu—Hanžev vrh pri Vratcih—Kranj—Ljubljanski grad—Sv. Gora—Sv. Lovrenc pri Polhovem Gradcu«.<sup>12</sup> Tako Pečnikova kot Šmidova domneva o zatočišču oziroma trdnjavi imata trdno podlago, saj to možnost nakazujejo prav najdbe z grobišča, kot bomo videli malo dalje.

Naposled moramo v zvezi z naselbino na Sveti gori v Zasavju omeniti še t. i. jantarjevo pot, ki naj bi po Šmidu vodila preko Trojan po dolini Medije, čez Strahovlje in Sveto goro na Vače. Nadalje naj bi se med Zgornjim logom in Kresnicami strnila s savsko potjo.<sup>13</sup>

Pri obhodu zemljišča naselbine dne 18. aprila 1970 sem zbral le-te podatke. Sveta gora v Zasavju je podolgovat, z listnatim gozdom porasel greben, ki se vleče v smeri SZ—JV. Na svoji najvišji točki oblikuje majhno ploščad, dostopno po kolovozu z vaške smeri na SZ oziroma po cesti z roviške smeri na JV (sl. 2). Ploščad ima vse ugodnosti za naselitev. Na severu in jugu pobočje hriba strmo pada ter se na južni strani končuje celo s prepadom. Na vrhu bolj ali manj ravnega,

umetno nekoliko uporabi prilagojenega hriba stoji ž. c. *Rojstva D. M.* z dobro ohranjenim taborskim obzidjem, znotraj katerega je zdaj pokopališče. Tabor s cerkvijo obsega najbolj nedostopen in za obrambo najbolj pripraven jugovzhodni konec hriba (sl. 3). Severozahodni in južni del ploščadi pokrivajo ruševine novejših stavb in poslopje župnišča, vendar so precejšnje površine nepozidane. Na severozahodnem koncu ploščadi je viden vsek poti, ki se nato spušča po severnem pobočju hriba in zavije proti Vačam (sl. 4). Območje naselbine na ploščadi ima naslednje parcelne številke k. o. Rovišče: 287 (pokopališče s cerkvijo), 286 (župnišče), 1498 (pot, ki vodi k cerkvi od JV), 283, 285 (porušeni hiši).<sup>14</sup> Na celotnem zemljišču naselbine nisem ugotovil nobenih površinskih najdb. Vrh hriba ima koordinate: »desno« — 5492,20 km; »zgoraj« — 5109,45 km.



Sl. 3. Sveta gora v Zasavju (Rovišče), župna cerkev Rojstva D. M. Pogled z zahoda na cerkev s taborskim obzidjem. Na ploščadi na vrhu hriba je teren prazgodovinskega gradišča in pozno-antičnega pribežališča oziroma trdnjave iz preseljevanja narodov. Foto D. Vuga

Fig. 3. Sveta gora dans le Zasavje (Rovišče), église par. de la Naissance de la Vierge Marie. Vue du sud-ouest sur l'église avec l'enceinte du camp fortifié. Sur la plate-forme au sommet de la colline est le terrain de l'habitat préhistorique et du refuge de l'antiquité avancée ou de la forteresse de la migration des peuples. Photo D. Vuga



Sl. 4. Sveta gora v Zasavju (Rovišče), župna cerkev Rojstva D. M. Pogled z vzhoda na vsek poti, ki se nahaja na zahodnem robu ploščadi na vrhu hriba. Foto D. Vuga

Fig. 4. Sveta gora dans le Zasavje (Rovišče), église par. de la Naissance de la Vierge Marie. Vue de l'est sur l'entaille du chemin qui se trouve au bord occidental de la plate-forme au sommet de la colline. Photo D. Vuga

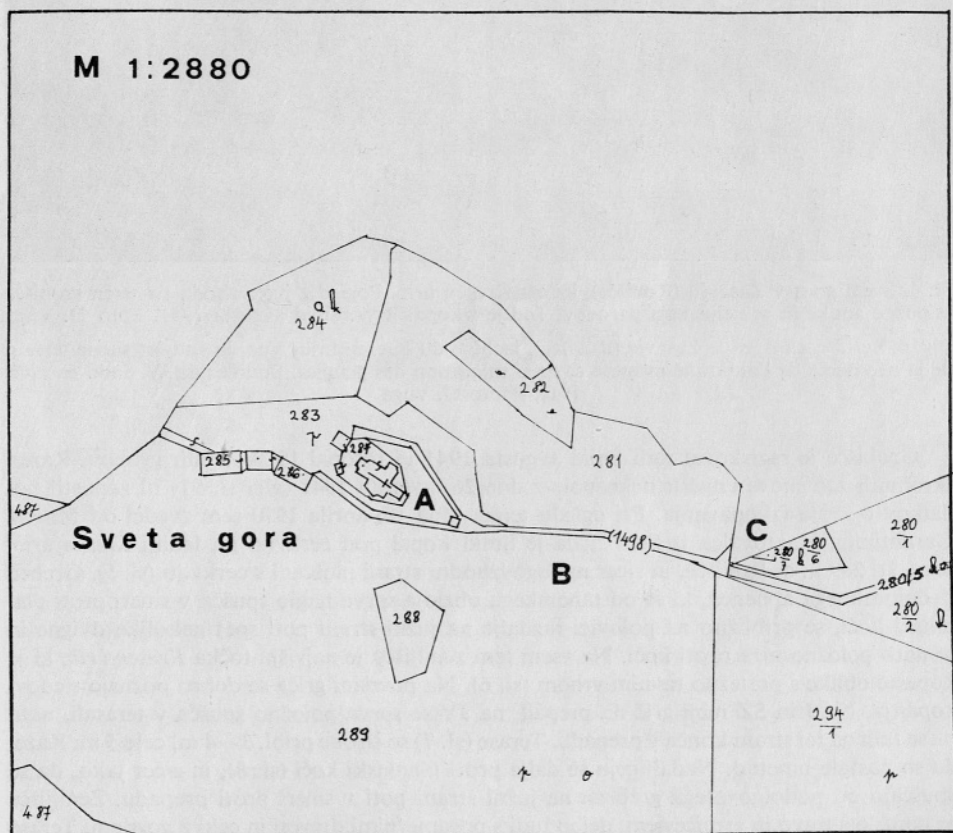
## GROBIŠČE

Na Sveti gori v Zasavju je bilo odkrito tudi grobišče s skeletnimi pokopi. Prvi poroča o njem von Hochstetter: *Na južni strani cerkve še zdaj zadenejo v neznatni globini na povsem ohranjena človeška okostja, čeprav tam nikoli ni bilo pokopališča. Domnevno so bili tu pokopani padli Turki. Gosp. Schulz je tam začel svoja izkopavanja. Po kratkem času kopanja je naletel na deset okostij, od katerih je tri popolnoma ohranjena poslal v muzej. Pri enem je ležal bronast obroček. Pri glavi drugega so bili ostanki koščenega glavnika, podobnega onemu, ki ga je dvor. svetnik von Hochstetter našel na Rojah pri Moravčah. Tretje okostje je imelo okoli vratu steklene jagode in med njimi tudi jantarne. Steklene, v fasete zglajene jagode so povsem sodobnega videza. Po poročilu gosp. Schulza so okostja pokopana v vrstah. Glava leži proti jugu, noge proti severu. Gotovo je tam preko 100 skeletov. Nobenega sledu pa ni bilo o črepinjah žar.*<sup>15</sup>

O svojem delovanju na skeletnem grobišču piše tudi Pečnik: *Precej pod cerkvijo na župniških njivah je bilo lepo grobišče; kostnjaki z lepimi priložki: zapestnicami, fibulami, sulicami, sekirami in noži. Tu sem prekopal več grobov za Ljubljanski muzej l. 1887.*<sup>16</sup> Od najdb, ki so prišle v tedanji Kranjski deželni muzej Rudolfinum pred letom 1888, navaja Dežman s »sv. Gore pod cerkvijo« dve majhni srebrni fibuli v obliki črke S z vložnimi

koščki rdečega stekla (!), glinaste in steklene jagode, bronasto pasno spono z manjkajočim trnom in dva slabo ohranjena koščena glavnika.<sup>17</sup>

V inventarni knjigi Narodnega muzeja v Ljubljani<sup>18</sup> so vpisani zgolj naslednji predmeti s Svete gore v Zasavju: dve fibuli v obliki črke S, dva koščena glavnika, fibula s čebuličastimi glavicami (ta v starejši literaturi ni bila omenjena) in jagode (inv. št. R 2625 in R 2626).<sup>19</sup> Očitno manjka pri Dežmanu omenjena pasna spona, ki se je morala izgubiti v času med 1888 in Müllnerjevo inventarizacijo muzejskih arheoloških zbirk. Če primerjamo opis izkopanega gradiva, ki ga danes hrani NMLj, z onim, ki ga je izkopal leta 1879 Schulz, vidimo, da je pri nas ohranjeno gradivo lahko le plod Pečnikovih izkopavanj iz leta 1887. Pa še tu gre verjetno le za del najdb, sodeč po Pečnikovem poročilu. Kje je torej končalo tako arheološko kot osteološko gradivo s Schulzovih izkopavanj? Zelo verjetno je že njega dni šlo prek tedanjih kranjskih deželnih meja, saj bi sicer Dežman zanj gotovo vedel.



Sl. 5. Sveta gora v Zasavju (Rovišče): izris dela katastrske mape, ki pripada katastrski občini Rovišče. Risal D. Vuga

Legenda: A župnijska cerkev Rojstva D. M., B ledina Kresen hrib, C planinska koča

Fig. 5. Sveta gora dans le Zasavje (Rovišče): détail de la situation (mappe cadastrale Rovišče). Légende: A église par. de la Naissance de la V. M., B jachère du Kresen hrib, C chalet de montagne



Sl. 6. Sveta gora v Zasavju (Rovišče), ledina Kresen hrib. Pogled z jugovzhoda na teren grobišča iz pozne antike in preseljevanja narodov. Tod je izkopaval W. Šmid avgusta 1941. Foto D. Vuga

Fig. 6. Sveta gora dans le Zasavje (Rovišče), jachère du Kresen hrib. Vue du sud-est sur le terrain de la nécropole de l'antiquité avancée et de la migration des peuples. Fouilles de W. Šmid en août 1941. Photo D. Vuga

Grobišče je raziskoval tudi Šmid avgusta 1941 in izkopal 19 skeletnih grobov. Razen skromnih zapiskov in načrta nekropole z dne 26. avgusta 1941 (glej sl. 91) ni zapustil podatkov o kraju izkopavanja. Pri ogledu terena dne 18. aprila 1970 sem zvedel od Milana Garantinja, kmetovalca iz Selc 2, da je Šmid kopal pod cerkvijo na ledini *Kresen hrib*, parc. št. 289 k. o. Rovišče, in sicer na jugovzhodni strani ploščadi s cerkvijo (sl. 5). Greben iz dolomitnega apnenca, ki se od taborskega obzidja sprva naglo spušča v smeri proti planinski koči, se približno na polovici razdalje na južni strani poti spet nekoliko dvigne in se nato položno niža proti koči. Na vsem tem zemljišču je najvišja točka *Kresen hrib*, ki je kopaste oblike s pretežno ravnim vrhom (sl. 6). Na površini griča se dobro poznajo sledovi kopanja. Na J in SZ meji grič na prepadu, na JV se sprva položno spušča v terasah, nato pa se tudi na tej strani konča v prepadu. Terasa (sl. 7) so široke pribl. 3—4 m, celo 5 m. Kaže, da so nastale umetno. Nadaljujejo se dalje proti planinski koči (sl. 8), in sicer tako, da se spuščajo od podolgovatega grebena na južni strani poti v smeri proti prepadu. Zemljišče je poraslo s travo in grmičevjem, delno tudi s posameznimi drevesi in celo z gozdom. Terasa ležijo na parc. št. 289 k. o. Rovišče. Vidne pa so tudi na parc. št. 281, na severni strani poti, ki vodi od planinske kočice proti cerkvi. Pred zadnjo vojno so bile na terasah cerkvene njive, zdaj pa je zemljišče družbena last občine Zagorje ob Savi in ni več obdelano.<sup>20</sup>

Šmidovo gradivo hrani neobjavljeno graški Joanneum. O izkopavanju poroča lapidarno le Dinklage.<sup>21</sup> Šmidovi nemško pisani zapiski, ki jih prav tako hrani Joanneum, se nanašajo na opis grobov, najdb ne omenjajo:

- Grob 1: glava Z 276°, širina 55 cm, rdeča zemlja; dolžina 2,05 m.  
 Grob 2: glava SV 33°, noge JZ 212°, dolžina 1,62 m; roke iztegnjene ob obeh straneh telesa.  
 Grob 3: dolžina 1,75 m, širina 50 cm. V—Z, noge V 98°.  
 Grob 4: glava Z 268°, lega V—Z.  
 Grob 5: dolžina 1,70 m, širina 60 cm, JZ 240° — SV glava.  
 Grob 6: uničen.  
 Grob 7: glava 230°, dva majhna otroka drug nad drugim; dol. 0,90 m, šir. 55 cm, dol. groba 1,55 m.  
 Grob 8: glava Z 236°, dolžina 1,50 m, širina 0,78 m; skelet z iztegnjenimi rokami.  
 Grob 9: proti Z poleg gr. 8. Glava in ena roka.  
 Grob 10: glava SZ 316°, dolžina 1,75 m; iztegnjene roke.  
 Grob 11: glava V 84°, dolžina 1,70 m; desna roka iztegnjena, leva upognjena; roka leži na deski.  
 Grob 12: dolžina 1,70 m.  
 Grob 13: dolžina 1,42 m. Glava Z 270°.  
 Grob 14: uničen.  
 Grob 15: dolžina 1 m, širina 55 cm. Glava Z 300°.  
 Grob 16: več skupaj zmetanih lobanjskih ostankov.  
 Grob 17: glava Z 247°, dolžina 1,66 m.  
 Grob 18: glava Z 254°, dolžina 1,75 m.  
 Grob 19: otroški grob, glava ohranjena, glava 253° Z.

Večina grobov leži v smereh Z—V (21%), ZJZ—VSV (16%) in JZ—SV (11%). Vse ostale smeri, in sicer SSV—JJZ, VSV—ZJZ, V—Z, ZSZ—VJV, SZ—JV so znane le v posameznih primerih. Končno moramo pripomniti, da je kar pri 21% grobov usmerjenost



Sl. 7. Sveta gora v Zasavju (Rovišče), ledina Kresen hrib. Pogled z jugovzhoda na teraso 4 (mišljeno od vrha hriba), ki leži na južni strani ledine. Foto D. Vuga

Fig. 7. Sveta gora dans le Zasavje (Rovišče), jachère du Kresen hrib. Vue du sud-est sur la terrasse 4 (du sommet de la colline), qui se trouve au côté méridional de la jachère. Photo D. Vuga





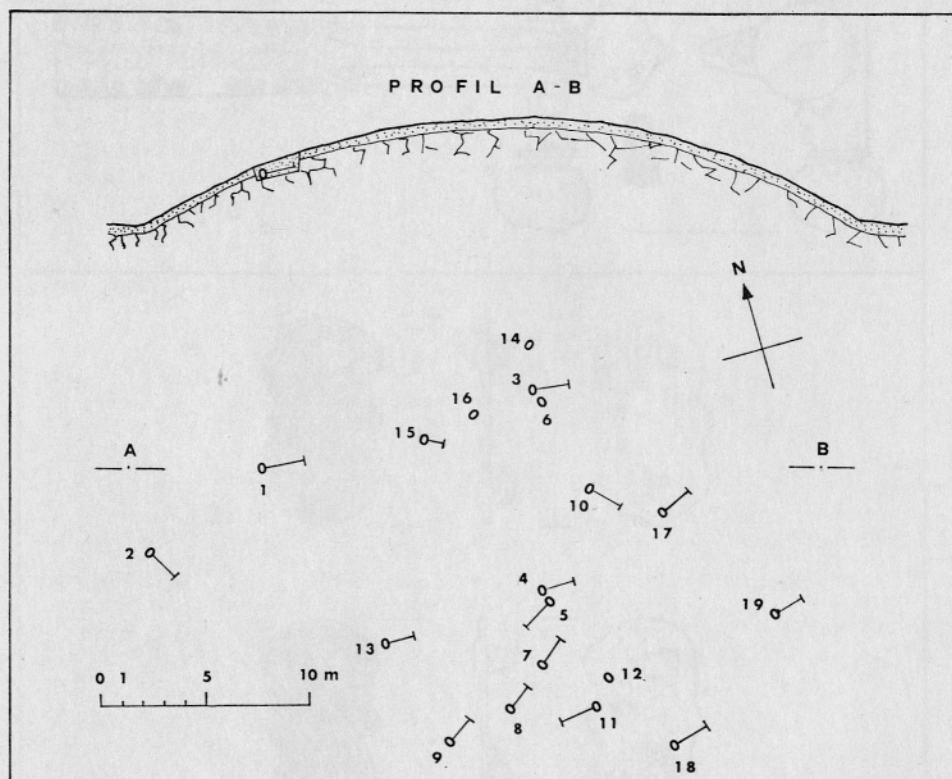
Sl. 8. Sveta gora v Zasavju (Rovišče), ledina Kresen hrib. Pogled s jugozahoda na teren grobišča iz pozne antike in preseljevanja narodov. V ozadju je terasasti greben, ki se spušča proti planinski koči. Foto D. Vuga

Fig. 8. Sveta gora dans le Zasavje (Rovišče), jachère du Kresen hrib. Vue du sud-ouest sur le terrain de la nécropole de l'antiquité avancée et de la migration des peuples. A l'arrière-plan il y a une crête en terrasses, qui descend vers le chalet. Photo D. Vuga

neznana, v enem primeru pa je nenatančno podana v osi JZ—SV (glej razpredelnico).<sup>22</sup> Nadalje je iz Šmidovih zapiskov razvidno, da je bilo verjetno otroških kar pet grobov, in sicer gr. 7, 8, 13, 15, 19. Otroški grob 7 je tudi edini doslej ugotovljeni dvojni pokop na Sveti gori. V grobu 11 je bila uporabljena deska. Šmid pravi, da roka skeleta »leži na deski«. <sup>23</sup> Lego rok poznamo le pri treh grobovih. V gr. 2 in 8 so bile roke iztegnjene vzdolž telesa, v grobu 11 pa je bila desna roka iztegnjena, leva pa upognjena. Nejasen je opis groba 1, kjer Šmid omenja »rdečo zemljo«. Navsezadnje so dragoceni podatki o uničenih grobovih 6 in 14, dalje o delno ohranjenem grobu 9 in »več skupaj zmetanih lobanjskih ostankih« iz groba 16. Nedvomno gre za sledove starejših izkopavanj. Šmid celotnega zemljišča verjetno ni prekopal sistematično, kar dajo slutiti precejšnje praznine med posameznimi skupinami grobov. Možno je, da moramo iskati Schulzove in Pečnikove grobove na *Kresnem hribu*. To se v osnovnih potezah ujema z opisom njihove lege. Po izvornih poročilih sklepamo, da so Šmidovi, Schulzovi in Pečnikovi grobovi iz istega časovnega obdobja ter da oblikujejo strnjeno grobiščno celoto.<sup>24</sup> Po medsebojni primerjavi dosedanjih poročil lahko zaokrožimo število na *Kresnem hribu* izkopanih grobov na okoli 30. Takšni gostoti pokopavanja zemljišče na *Kresnem hribu* ustreza. V kolikor se grobišče nadaljuje tudi na bližnjih terasah, je mogoče na Sveti gori pričakovati do sto grobov.

Smer	Število grobov (v %)	Grobovi (lega glave)
S—J		
SSV—JJZ	1	2 (33°)
SV—JZ		
VSV—ZJZ	1	5 (60°)
V—Z	1	11 (84°)
VJV—ZSZ		
JV—SZ		
JJV—SSZ		
J—S		
JJZ—SSV		
JZ—SV	2 (11%)	7 (230°), 8 (236°)
ZJZ—VSV	3 (16%)	17 (247°), 18 (254°), 19 (253°)
Z—V	4 (21%)	1 (276°), 3 (278°), 4 (268°), 13 (270°)
ZSZ—VJV	1	15 (300°)
SZ—JV	1	10 (316°)
SSZ—JJV		
JZ—SV (neprecizno)	1	9
Neznano	4 (21%)	6, 12, 14, 16

Razpredelnica usmerjenosti grobov, ki jih je izkopal Walter Šmid avgusta 1941 na ledini *Kresen hrib*.



Sl. 9. Sveta gora v Zasavju (Rovišče), ledina Kresen hrib; načrt izkopavanja W. Šmida z dne 26. avgusta 1941 (po originalni risbi, ki jo hrani Joanneum v Gradcu, Avstrija). Risal D. Vuga

Fig. 9. Sveta gora dans le Zasavje (Rovišče), jachère du Kresen hrib; projet des fouilles de W. Šmid du 26 août 1941 (selon le dessin original conservé par le Musées Joanneum de Graz, Autriche). Dessiné par D. Vuga

Tab. I — Pl. I

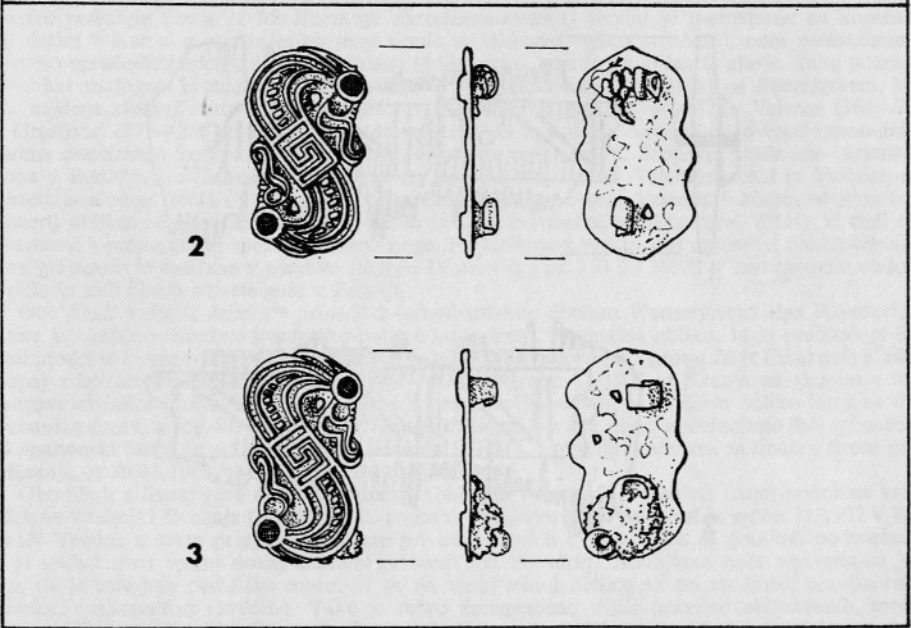
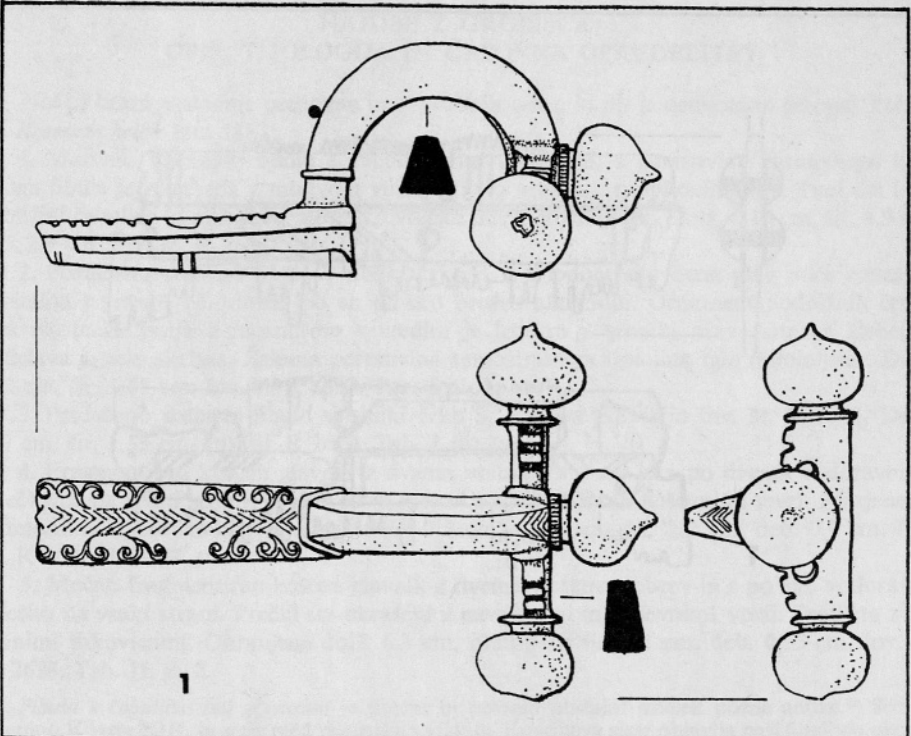
Sveta gora v Zasavju (Rovišče), ledina Kresen hrib, izkopavanje J. Pečnika iz l. 1887  
1 grobna najdba; 2, 3 ženski grob/1887 (delna rekonstrukcija); 1 bron; 2, 3 srebro s pozlato in  
vloženimi almandini. Merilo 1 : 1. Risala N. Trampuž

Sveta gora dans le Zasavje (Rovišče), jachère *Kresen hrib*, fouilles de J. Pečnik de 1887  
1 trouvaille tombale; 2, 3 tombe féminine/1887 (reconstruction partielle); 1 bronze; 2, 3 argent  
avec dorure et almandines insérées. Échelle 1 : 1. Dessiné par N. Trampuž

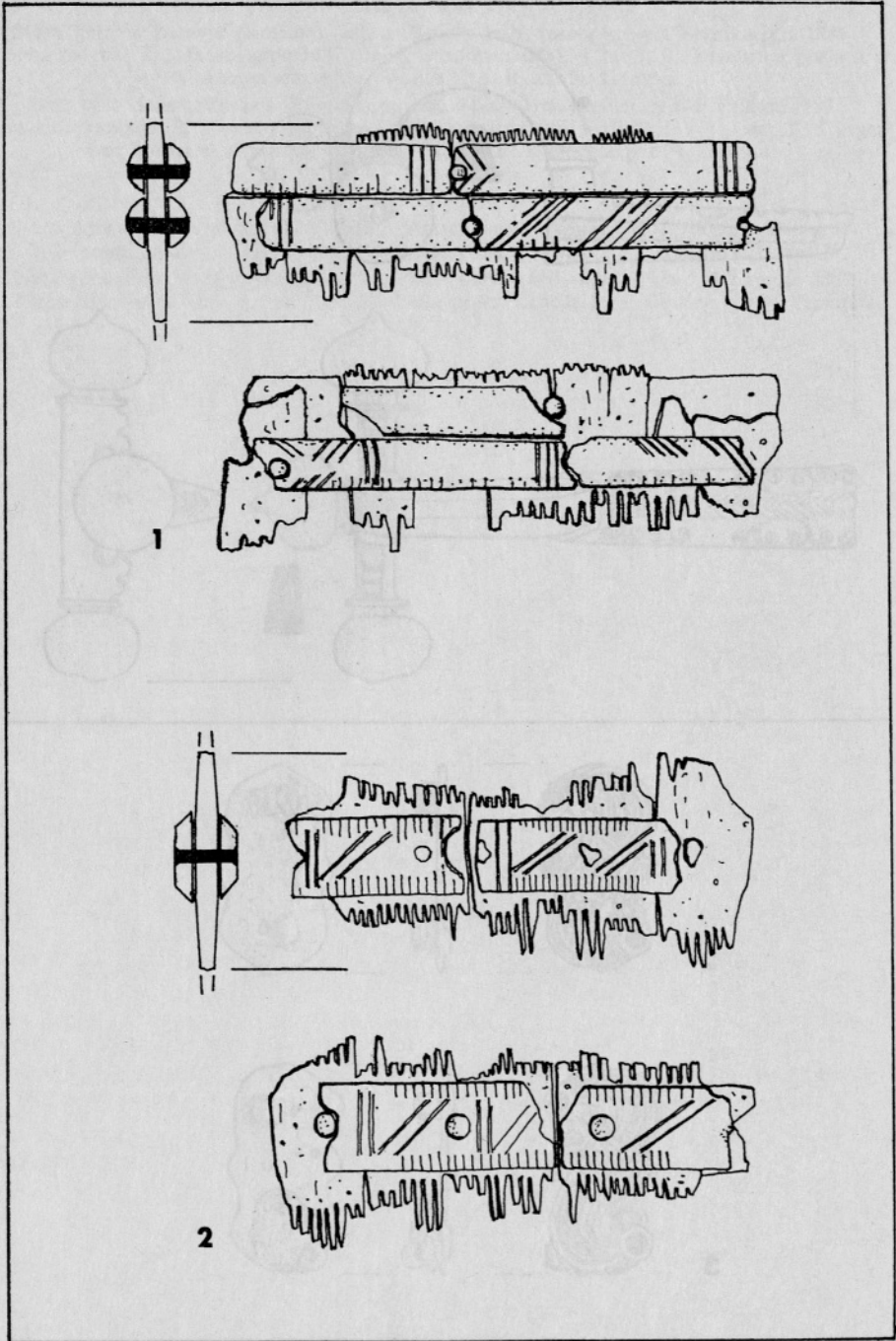
Tab. II — Pl. II

Sveta gora v Zasavju (Rovišče), ledina Kresen hrib, izkopavanje J. Pečnika iz l. 1887  
1, 2 grobni najdbi; 1, 2 kost z železnimi zakovicami. Merilo 1 : 1. Risala N. Trampuž

Sveta gora dans le Zasavje (Rovišče), jachère *Kresen hrib*, fouilles de J. Pečnik de 1887  
1, 2 trouvailles tombales; 1, 2 os avec des rivets en fer. Échelle 1 : 1. Dessiné par N. Trampuž



Tab. I — Pl. I



Tab. II — Pl. II

## NAJDBE Z GROBIŠČA: OPIS, TIPOLOGIJA IN ČASOVNA OPREDELITEV

NMLj hрани naslednje predmete brez grobnih celot, ki jih je nedvomno izkopal Pečnik na *Kresnem hribu* leta 1887:

1. Masivno bronasto fibulo s čebuličastimi glavicami, s peresovino šarnirskega tipa. Noga fibule je okrašena z motivom vlitih vitic in vrezanih smrekovih vejic. Tudi del loka v bližini čebulice je okrašen z motiviko vrezanih smrekovih vejic. Dolž. 8,15 cm, šir. 4,9 cm, viš. 2,9 cm. Inv. št. R 2622. Tab. I, sl. 1.

2. Pozlačeno srebrno fibulo v obliki črke S, z upodobitvijo dveh glav ptice roparice, ki imata namesto oči vloženi po en plosko brušen almandin. Ornament podolžnih črt in pravokotnega polja z meandrom v sredini je izdelan v tehniki pravokotnega žlebenja. Izdelava je zelo skrbna. Želzna peresovina samostrelnega tipa ima iglo odlomljeno. Dolž. 2,7 cm, šir. 1,55 cm. Inv. št. R 2623. Tab. I, sl. 2.

3. Pozlačeno srebrno fibulo v obliki črke S, povsem podobno inv. št. R 2623. Dolž. 2,7 cm, šir. 1,55 cm. Inv. št. R 2624. Tab. I, sl. 3.

4. Fragmentiran koščen glavnik z dvema vrstama zobcev in s po dvema vodoravnima prečkama na vsaki strani. Prečke so okrašene z navpičnimi in poševnimi vrezi. Pritrjene so z železnimi zakovicami. Ohranjena dolž. 7,2 cm, ohranjena šir. 2,2 cm, deb. 0,9 cm. Inv. št. R 2627. Tab. II, sl. 1.

5. Močno fragmentiran koščen glavnik z dvema vrstama zobcev in s po eno vodoravno prečko na vsaki strani. Prečki sta okrašeni z navpičnimi in poševnimi vrezi. Speti sta z železnimi zakovicami. Ohranjena dolž. 6,3 cm, ohranjena šir. 3,1 cm, deb. 0,95 cm. Inv. št. R 2628. Tab. II, sl. 2.

*Fibula s čebuličastimi glavicami* je tipični in povsem običajni izdelek pozne antike.<sup>25</sup> Sodi v skupino Kovrig XIII, in sicer med razvitejše variante. Kovrigova sicer objavlja naši fibuli po okrasu povsem podobno fibulo iz Madžarskega narodnega muzeja, vendar je podrobneje ne komentira niti datira.<sup>26</sup> Ker si z ornamentiko noge fibule ne moremo veliko pomagati, nam preostanejo za časovno opredelitev oprijemljive točke zlasti oblika noge, loka in čebuličastih glav. Tako poznamo po obliki analogno bronasto fibulo iz groba 29 v Dunapenteleju (Intercisi) na Madžarskem, ki je bila najdena skupaj z novci Jovijana (363—364), Valentinijana I (364—375), Valensa (364—378) in Gratijana (375—383).<sup>27</sup> Fibula pripada varianti, ki ima nogo okrašeno z dvema vzporednima nizoma punciranih koncentričnih krožcev, po pet na vsaki strani. Bronasta fibula iste variante iz groba v Budakesziju (Madžarska) je časovno opredeljena z novci Valentinijana I in Valensa, njej povsem analogna fibula iz Csákavárja (Madžarska) pa z novcem Valensa.<sup>28</sup> Naposled je našemu primeru oblikovno zelo blizu bronasta fibula iz Lindau-Aeschacha (Bavarsko, ZRN), ki tudi sodi v varianto s punciranimi krožci okrašene noge. Po Kellerjevi kronološki razdelitvi fibul s čebuličastimi glavicami je datirana v njegovo stopnjo IV ali v čas od 350 do 380.<sup>29</sup> V isto časovno obdobje uvrščamo tudi fibulo s Svete gore v Zasavju.

Obe *fibuli v obliki črke S*<sup>30</sup> pripadata langobardskim fibulam Wernerjevega tipa Poysdorf, za katere je značilno osrednje kvadratno polje z meandrom. Normalna oblika, ki jo predstavlja bronasti model iz Poysdorfa (spodnja Avstrija), je bila najdena paroma v grobu 26 iz Čelakovic (Češko) skupaj z izlizanim solidom Anthemija (467—472), v grobu 31/1907 iz Kranja pa skupno s fragmentom »tirinške« ločne fibule. Po Wernerju predstavlja nedvomno vodilno obliko langobardske »donavske faze«, tj. od 489 do 526/527. Toda upoštevati je treba njeno kontinuiteto še v langobardski »panonski fazi«, tj. po letu 526/527 oziroma 547/548, kar velja predvsem za fibule s Svete gore, iz Kranja, grob 31/1907, in Testone (Piemont, Italija).<sup>31</sup>

Obe fibuli s Svete gore sodita k varianti fibul tipa Poysdorf, ki ima na trupu podolžne vreze, izdelane v tehniki žlebenja (npr. fibula iz groba 6 v Poysdorfu ali par fibul iz groba 31/1907 v Kranju).<sup>32</sup> Vendar moram pripomniti, da gre pri obeh fibulah s Svete gore za posebno podvarianto, ki je unikat med vsemi doslej znanimi primeri tipa Poysdorf. Značilnost naše podvariante je v tem, da je osrednje podolžno rebro, ki ga na vsaki strani oblikujeta po en žlebič pravokotnega preseka, enakomerno narezano. Tako je rebro spremenjeno v niz pravilno oblikovanih, močno izstopajočih in prečno ležečih majhnih pravokotnikov. Podvarianti Sveta pora je delno sorodna fibula iz Jardin Dieu de Cugny, Ct. Saint-Simon (dép. Aisne, Francija).<sup>33</sup> ki ima podobno obliko-

vano le spodnjo polovico osrednjega podolžnega rebra, medtem ko je zgornja polovica podolžno razdeljena na dve tanki rebenci. Podobno, vendar primitivnejše okraševanje spodnjega dela srednjega podolžnega rebra vidimo pri podvarianti Testona, ki tudi sicer izstopa zaradi nadomestitve motiva meandra s celico, kamor je bil vložen zdaj že izpadli almandin izbokle oblike.<sup>34</sup> Par fibul iz groba 31/1907 v Kranju kaže spet drugo podvarianto tipa Poysdorf. Pri njej so namreč podolžna rebra okrašena s prečno razporejenimi vdolbinami, nastalimi v bolj ali manj enakomerni razdalji zaradi udarcev z dletcem.<sup>35</sup> Po obliki glave in kljuna ptice roparice je podvarianta Sveta gora zelo sorodna s parom fibul iz Doudleve (Češko), ki sicer sodi v varianto s prečnimi vdolbenimi žlebiči na trupu.<sup>36</sup> Podobna, vendar manj skrbno izdelana kot par iz Doudlevca, je tudi fibula iz Nikiča — Nikitscha (Gradiščansko, Avstrija), ki sodi v varianto fibul tipa Poysdorf s podolžnimi rebri.<sup>37</sup>

Po Wernerju sta fibuli s Svete gore v Zasavju ena od najdb, ki spremljajo prodor Langobardov po letu 547/548 na področje Celeje, Ljubljanske kotline in Gorenjske.<sup>38</sup> Zaradi presenetljive podobnosti obeh fibul je povsem verjetno, da sta izdelek istega mojstra. Dalje z gotovostjo domnevamo, da sta bili najdeni v istem ženskem grobu, saj poznamo številne ženske langobardske pokope s parom povsem analognih fibul v obliki črke S.<sup>39</sup> Pripomniti moram, da imajo nekateri ženski langobardski grobovi tudi par fibul v obliki črke S različnih tipov,<sup>40</sup> nekateri pa imajo celo eno samo fibulo v obliki črke S.<sup>41</sup> Ni lahko razložiti takšno raznolikost načina nošnje fibul v obliki črke S. Ločne fibule npr. so po Wernerju običajno vedno paroma v germanskih grobovih. Ob primeru groba 13 iz Várpalote pa Werner razvija tezo na podlagi lege skeletov, da je bila nosilka ločne fibule Langobardinja. Vendar je pripadala že obrskemu klanu oziroma je bila žena Obra, pokopana v grobu 12.<sup>42</sup> Tudi fibule v obliki črke S so v grobovih običajno paroma, in sicer po dve povsem enaki skupaj. Pri grobu 34 iz Várpalote sta sicer zastopani dve fibuli v obliki črke S, vendar pripadata dvema povsem različnima tipoma. Tudi ta grob Werner datira v čas po letu 568 in je v njem pokopana Langobardinja prav tako pripadala Obru oziroma verjetneje južnoruskemu nomadu iz groba 12.<sup>43</sup> Ali torej v primerih pokopov z eno samo germansko fibulo oziroma s dvema germanskima fibulama različnih tipov lahko pričakujemo spremenjeno socialno ali celo etnično strukturo nosilca? Zadovoljiv odgovor na to vprašanje bodo morda prinesle nove grobne najdbe, pri katerih bomo dosledno skušali kar podrobneje analizirati osteološko gradivo. Številni in raznovrstni pokopi žensk s fibulami v obliki črke S na ozemlju SR Slovenije že zdaj opozarjajo na ta problem, enako tudi pokopi žensk z ločnimi fibulami.<sup>44</sup>

Naj povzamem, da sta bili obe fibuli v obliki črke S s Svete gore v Zasavju zelo verjetno najdeni v istem ženskem grobu, ki ga bom odslej označeval kot *ženski grob/1887*. Žal sta obe fibuli edini preostanek bržkone bogate grobne inventarja, ki je kot celota za vedno izgubljen. Zelo verjetno je v grobu pokopana ženska bila Langobardinja.

Koščene *glavnike z dvema vrstama zobcev*, ki so tako pogosti v arheoloških kompleksih 5.—7. stoletja, zasledimo že v poznoantičnih grobovih.<sup>45</sup> Prav tako se podobni glavniki pojavijo že koncem 4. stoletja na področju etnično še vedno problematične kulture Sint Ana de Mures — Černjahovo.<sup>46</sup> V germanskih grobovih je glavnik z dvema vrstama zobcev splošno v uporabi že v 5. stoletju, kar kažejo najdbe z alamskega poselitvenega področja.<sup>47</sup> Na ozemlju Gepidov so najdbe glavnikov tega tipa prav tako številne in pripadajo okvirno času med 484 in 568.<sup>48</sup> Dalje se uporabljajo glavniki z dvema vrstama zobcev v 7. stoletju na ozemlju Avstrazije, tj. v Šampanji, v Pomozelju in Pomasju s tedanjim glavnim mestom Reimsom.<sup>49</sup> V precej spremenjeni obliki se glavniki z dvema vrstama zobcev obdržijo še v 8. stoletju.<sup>50</sup> Seveda bi lahko našteval uporabo tega tipa glavnikov pri raznih germanskih ljudstvih, kar ni moj namen. Naj še dodam, da tudi Slovani uporabljajo glavnike z dvema vrstama zobcev. Vendar se ti glavniki po obliki delijo na svojevrstne podtipе in variante.<sup>51</sup>

Koščena glavnika s Svete gore v Zasavju<sup>52</sup> pripadata tipu glavnikov z dvema vrstama zobcev, vendar se glede na število vodoravnih prečk ločita na dve varianti. Eno predstavlja glavnik s tab. II, sl. 2, ki ima na vsaki strani po eno vodoravno prečko trapezoidnega preseka, okrašeno z vrezi. Povsem podobna primera glavnikov poznamo iz grobov 2 in 4 ob cerkvi sv. Jožefa na Vinjem vrhu pri Beli Cerkvi, ki ju Werner uvršča v langobardsko »panonsko fazo«.<sup>53</sup> Veliko podobnost kaže tudi glavnik iz groba 83 na Rifniku,<sup>54</sup> ki ga glede na inventar lahko uvrstimo v sredino ali 2. polovico 6. stoletja. Primer iz groba 21 na Rifniku pa se od naše variante glavnika že nekoliko razlikuje, in sicer po okrasu vodoravne prečke,<sup>55</sup> glede na grobni inventar sodi na začetek oziroma v 1. polovico 6. stoletja. Zanimiva za kronologijo je tudi zgornja površina vodoravne prečke pri glavniku s tab. II, sl. 2. Po Mitschi — Märheimu je zgornja površina prečke pri glavniki iz 6. stoletja skoraj vedno ravna in ima le redkokdaj zaokrožene robove. Pri glavniki iz 7. stoletja pa je zgornja površina prečke enakomerno zaokrožena.<sup>56</sup> Torej lahko varianto glavnika z dvema vodoravnima prečkama na vsaki strani s tab. II, sl. 2 z vsoto verjetnostjo postavimo v čas 6. stoletja.

Tudi glavnik s tab. II, sl. 1 spada v posebno varianto glavnikov z dvema vrstama zobcev, in sicer med tiste primere, ki imajo na vsaki strani po dve vodoravni prečki, okrašeni z vrezovanjem. Prečki imata polkrožen presek. Pri njegovi dataciji si lahko okvirno pomagamo s kronološko raz-

delitvijo Mitsche-Märheima,<sup>57</sup> čeprav ima že glavnik arhaične oblike iz groba v Nagoldu (5. stoletje) zgornjo površino enakomerno zaobljeno.<sup>58</sup> Vendar je po obliki in okrasu boljša paralela našemu primeru glavnik iz groba 83 na Lorenzbergu pri Epfachu (Bavarsko, ZRN), ki je datiran v 1. polovico 7. stoletja.<sup>59</sup> Oblikovno je precej blizu tudi glavnik, ki je bil najden v grobu 162 iz Hertna (Južno Badensko, ZRN) in ki je uvrščen v 2. polovico 7. stoletja.<sup>60</sup> Glavnik s tab. II, sl. 1 med doslej objavljenim tozadevnim gradivom iz SR Slovenije nima analogij in je zato njegova pravilna časovna opredelitev malce težavna. Vendar vse prej naštete paralele izven naših meja govorijo za čas 7. stoletja.

Ugotovitev, da se ta tip glavnikov razvije prav v poznoantičnem kulturnem svetu, nas napeljuje na domnevo, da je takšne glavnike moralo na prehodu iz pozne antike v zgodnji srednji vek uporabljati tudi domače delno romanizirano prebivalstvo, ne glede na to, da so jih vzporedno z njim rabila razna germanska ljudstva. Zanimivo sliko o tem vprašanju nam nudijo najdbe iz Slovenije, čeprav je še vedno premalo objavljenega sicer davno izkopanega gradiva. Tako je glavnik z dvema vrstama zobcev znan v dveh primerih grobov s tipičnimi germanskimi predmeti, datiranih v sredino oziroma v 2. polovico 6. stoletja. To sta grobova 4 z Vinjega vrha — »sv. Jožef« pri Beli Cerkvi<sup>61</sup> in 83 z Rifnika.<sup>62</sup> Nekoliko več je na razpolago publiciranih grobov brez tipičnih germanskih predmetov, v katerih inventarju so prav tako glavniki z dvema vrstama zobcev. To so grob 2 z Vinjega vrha — »sv. Jožef« pri Beli cerkvi<sup>63</sup> ter grobova 21<sup>64</sup> in 118 z Rifnika,<sup>65</sup> vsi iz prehoda pozne antike v zgodnji srednji vek. Očitno je videti, da so v obdobju germanske okupacije v 6. stoletju ta tip glavnikov uporabljali tako zavojevalci kot domače staroselsko prebivalstvo. Natančnejše izsledke o tem problemu bodo dale le nove raziskave.

Zanimiv je moral biti položaj po odhodu Germanov iz naših krajev. Naj opozorim na najdbo glavnika z dvema vrstama zobcev iz ženskega groba/1878 na Rojah pri Moravčah, ledina »na Rojah« ali »Ajdov britof«,<sup>66</sup> ki ga glede na kronološko lestvico Mitsche — Märheima lahko uvrstimo v 7. stoletje. Zelo je podoben tudi glavnikom iz Čelege pri Novem Gradu v Istri, ki jih Marušič postavlja v isti čas.<sup>67</sup> Tako na Rojah kot v Čelegi ne poznamo za Germane značilnih najdb. Čelego Marušič prišteva med grobišča novo naseljenih svobodnih Slovanov iz 2. polovice 7. stoletja, vendar se pri njih kažejo vplivi običajev in obrtniške večine starega istrskega romanskega prebivalstva.<sup>68</sup> Tudi na Rojah so bili doslej že najdeni za staroselce značilni predmeti,<sup>69</sup> tako da lahko v »mikroregiji Roje« pričakujemo simbiozo Alpskih Slovanov in staroselcev, še posebno, ker je v sestavu grobišča na Rojah zastopan tudi horizont prehodne skupine med karantansko in t.i. ketlaško skupino oziroma zelo izrazit t.i. ketlaški horizont.<sup>70</sup> Očitno v 7. stoletju ostanki staroselskega prebivalstva še uporabljajo glavnike z dvema vrstama zobcev in jih posredujejo svojim staroslovanskim sosedom. Pri tej domnevi mislimo prav na ženski grob/1878 z Roj pri Moravčah<sup>71</sup> in na grob 38 z Brezij pri Zrečah.<sup>72</sup> Ker pa je tudi za glavnik s Svete gore (tab. II, sl. 1) možna uvrstitev v 7. stoletje, se s tem tudi na našem najdišču odpirajo novi problemi.

## ZAKLJUČEK

V dosednji literaturi so najdbe z grobišča na *Kresnem hribu* na Sveti gori v Zasavju različno razlagali.<sup>73</sup> Prav fibula s čebuličastimi glavicami daje slutiti, da imamo na Sveti gori poleg Langobardov v veliki meri opraviti tudi z domačim delno romaniziranim prebivalstvom. Res ne moremo po eni sami fibuli sklepati, da je grobišče obstajalo že v 2. polovici 4. stoletja. Bolj verjetno je, da je fibula služila kot del noše staroselskega prebivalstva v nekoliko kasnejšem času. Podoben primer poznamo prav v grobu IV/1904 iz Kranja — »na Lajhu« — iz 2. polovice 6. stoletja. V njem je bila najdena in situ na levem ramenu fibula s čebuličastimi glavicami in je morala pomeniti znak dostojanstva.<sup>74</sup> Nedvomno je bilo na Sveti gori v Zasavju pribežališče (*refugium*) staroselskega delno romaniziranega prebivalstva, podobno kot npr. na Rifniku pri Šentjurju,<sup>75</sup> na Vranju pri Sevnici<sup>76</sup> in na Polhograjski gori (Gori sv. Lovrenca) pri Polhovem gradu.<sup>77</sup> Težko je za zdaj presoditi, od kdaj je bila poznoantična postojanka obljudena. Vsekakor so se je polastili kot takšne Langobardi ob svojem pronicanju v nekdanjo poznoantično provinco Savijo po letu 547/548. Točka jih je morala zanimati zaradi bližine in možnosti nadzora glavne prometne zveze preko Trojanskega klanca oziroma vodne poti po reki Savi. Prav verjetno je bila v pribežališču manjša langobardska posadka, ki je v trdnjavi prebivala skupaj s svojimi družin-



nami. Po odhodu proti Italiji kmalu po letu 568 je *refugium* verjetno še nekaj časa životalil v težko dostopnih hribih. Medtem so alpski Slovani v prvih valovih polagoma preplavaljali ravnine in doline. Morda bi prav glavnik s tab. II, sl. 1 lahko opozarjal na nadaljevanje življenja in poznoantične tradicije na Sveti gori v Zasavju še po letu 600.

<sup>1</sup> Zahvaljujem se ravnatelju Narodnega muzeja v Ljubljani dr. Petru Petruju, ki mi je dovolil obdelavo vsega v muzeju shranjenega gradiva in mi hkrati omogočil uporabo Šmidove dokumentacije iz graškega Joanneja.

<sup>2</sup> Dosedanja literatura zaselek različno imenuje. V slovensko pisanih delih je najbolj razširjeno ime Sveta gora (npr. J. Pečnik, *IMK* 14 [1904] 132 št. 7), ki so ga dopolnjevali še kot Sveta gora nad Savo (npr. D. Vuga, *VS* 15 — 1970 [1972] 171), Sveta gora nad Vačami (W. Schmid pri J. Žontar, *Zgodovina mesta Kranja* [1939] 8 op. 3), Sveta gora pri Vačah (S. Gabrovec, *Argo* 10 [1971] 38), Sveta gora pri Litiji (V. Šmid, *Lj. Zvon* 28 [1908] 105), Sveta gora nad Zagorjem (npr. B. Grafenauer, *Zgodovina slovenskega naroda* 1 [1954] 79 — odslej ZSN 1) in Sveta gora v Zasavju (M. Slabe, *Kronika* 20 [1972] 79). Nemška in nemško pisana literatura pozna kraj pod imenom Heiliger Berg (npr. K. Deschmann, *Führer durch das krainische Landes-Museum* itd. [1888] 116 s), oziroma pod njegovimi dopolnitvami Heiliger Berg ober Watsch (npr. F. von Hochstetter, 3. Bericht d. Präh. Comm. d. math. — naturwiss. Cl. d. Kais. Akad. d. Wiss., *Sitzber. d. Kais. Akad. d. Wiss. I. Abth.* Bd. 80 [1879] 12) in Heiliger Berg bei Watsch (npr. K. Dinklage, *MAG* 71 [1941] 235 op. 2). Topografsko še najbolj ustreza Reineckejeva oznaka »Heiliger Berg — östlich Watsch« (P. Reinecke, *Germania* 12 [1928] 91 op. 4). Mnogi kraj označujejo s širokim in zemljepisno popolnoma napačnim pojmom »Vače« (npr. S. Gabrovec, *Najstarejša zgodovina Dolenjske* [1956] 32, priloga 1 št. 22 — odslej Dolenjska), oziroma v njegovi ponemčeni obliki »Watsch« (npr. S. Fuchs — J. Werner, *Die langobardische Fibeln aus Italien* [1950] 61). Kovačević ne razlikuje »Vač« od Svete gore, saj obe imeni navaja ločeno in pri tem misli na dve različni najdišči (J. Kovačević, *Arheologija i istorija varvarske kolonizacije* itd., Vojv. muzej — posebna izdaja 2 [1960] 29, sl. 49). Werner ima sicer enkrat kraj pravilno označen kot »Sv. Gora«, vendar se mu je kar na dveh mestih vrnila napaka »Sveti Gora« (cf. J. Werner, *Die Langobarden in Pannonien* [1962] 125, 159 s št. 78, 169 nepravilno, tab. 38, 16—17 pravilno — odslej Die Langobarden). Tako razumemo ponovite iste napake pri Filipu, ki najdišče citira kot »Vače — Sveti Gora«, torej dvakrat nepravilno (cf. J. Filip, *Enzyklopädisches Handbuch* itd. 2 [1969] 1561 — J. F.). Sam sem se odločil,

da bom zaradi arheološke tradicije in zemljepisne ustreznosti uporabljal ime Sveta gora v Zasavju, sedanjí uradni naziv kraja pa v oklepaju. Tako se približujem Slabetovemu stališču.

<sup>3</sup> Po *Kraj. leks. LRS* (1954) 617 in *Imeniku naselij LRS* (1961) 187 ima kraj še naslednje dopolnilne topografske oznake: sektor Senožeti, arheol. enota Trbovlje, obč. Zagorje ob Savi.

<sup>4</sup> Podatki o arheoloških najdiščih v okolici Svete gore v Zasavju so bili zbrani po Evidenčni kartoteki ZSV SRS.

<sup>5</sup> Pri A. Globočniku, *MMVK* 2 (1889), 'Die archäol. Karte von Krain' je sicer označen kraj Sava kot merovinško najdišče. Vendar pa je Globočnik edini, ki prinaša ta podatek in ga podrobneje tudi ne razčlenjuje. Menim, da ga zato ne moremo z gotovostjo vnesti v našo karto najdišč. Bolj preprosto je v primeru Strahovelj, pri katerih je Pečnik našel grobove »podobne tistim staroslovanskim z Bleda...« cf. J. Pečnik-S. Rutar, *IMK* 4 (1894) 79. Nesporedum z strahoveljskimi skeletnimi grobovi, ki naj bi pripadali zgodnjemu srednjemu veku, je odpravil Gabrovec. Po uhanih jih je opredelil kot prazgodovinske iz halštatskega obdobja (cf. S. Gabrovec, *AV* 17 [1966] 28, 33).

<sup>6</sup> F. von Hochstetter, o. c., 12.

<sup>7</sup> J. Pečnik, *IMK* 4 (1894) 8.

<sup>8</sup> J. Pečnik, *IMK* 14 (1904) 132 št. 7. Id.: *Cilli-Ratschach*, št. 7 (tipkopis J. Žmavca z dne 17. 9. 1906 Pečnikovega rokopisa iz marca 1904, hrani NMLj).

<sup>9</sup> J. Pečnik, *DiS* 5 (1892) 225.

<sup>10</sup> J. Ciperle, *Kranjska dežela* (1899) 70.

<sup>11</sup> *Kraj. leks. Drav. ban.* (1937) 322 — odslej KLDB.

<sup>12</sup> W. Schmid pri J. Žontar, o. c., 8 op. 3.

<sup>13</sup> W. Schmid, *GMS* 20 (1939) 96.

<sup>14</sup> D. Vuga, o. c., 171.

<sup>15</sup> F. von Hochstetter, o. c., 13.

<sup>16</sup> J. Pečnik, *IMK* 14 (1904) 132 št. 7.

<sup>17</sup> K. Deschmann, o. c., 116 s.

<sup>18</sup> Zahvaljujem se višjemu kustosu dr. Vidi Stare, ki mi je gradivo s Svete gore v muzejskem depozitu poiskala in me hkrati opozorila, kateri predmeti manjkajo.

<sup>19</sup> Jagode pod obema navedenima inv. št. so danes izgubljene. Še leta 1941 pa jih je videl Šmid. To lahko ugotovimo po njegovih nemško pisanih zapiskih o Sveti gori. V njih si je izpisal in skiciral nekaj že do tedaj znanega gradiva s Svete gore.

<sup>20</sup> D. Vuga, o. c., 171.

<sup>21</sup> K. Dinklage, *MAG* 71 (1941) 235 op. 2. Id., *Carinthia I* 131 (1941) 360 op. 2.

<sup>22</sup> Za usmerjenost poznoantičnih grobov cf. S. Pahič, *Razprave SAZU* 6, raz. z. zgod. i. družb. vede (1969) 274 op. 11. Primerjaj tudi smer grobov z Brezj pri Zrečah na razpredelnici na str. 223.

<sup>23</sup> Vinski poročča, da je pri grobovih s pridatki na grobišču v Kninu (Dalmacija) pogost pojav pokrivanje mrliča z desko. Podobno je zabeležil tudi Šmid pri vrsti (po Vinskem negermanskih) grobov nekropole v Kranju — »na Lajhu«, cf. Z. Vinski, *VAMZ* 3. S. 3 (1968) 137 op. 185.

<sup>24</sup> F. von Hochstetter, o. c., 13. J. Pečnik, *IMK* 14 (1904) 132 št. 7. K. Dinklage, *MAG* 71 (1941) 235 op. 2. Id., *Carinthia I* 131 (1941) 360 op. 2.

<sup>25</sup> V literaturi se fibula prvič omenja pri D. Vuga, o. c., 171.

<sup>26</sup> I. Kovrig, *Die Haupttypen der kaiserzeitlichen Fibeln* itd., Diss. Pann. S. 2 nr. 4 (1937) 125 ss, 96, tab. 33, 6.

<sup>27</sup> I. Kovrig, o. c., 128, tab. 36, 3. S. Paulovics, *Die römische Ansiedlung von Dunapentele* (Intercisa), Arch. Hung. S. N. 2 — 1926 (1927) 122 s, sl. 56.

<sup>28</sup> I. Kovrig, o. c., 80, 128, tab. 18, 188: obe fibuli imata na nogi dva vzporedna niza s po štirimi koncentričnimi punciranimi krožci.

<sup>29</sup> B. Overbeck, *Bayer. Vorgeschichtsblätter* 33 (1968) 127, sl. 1: fibula ima na vsaki strani noge po tri koncentrične puncirane krožce. Za kronološko razdelitev fibul s čebuličastimi glavicami glej E. Keller, *Die spätrömische Grabfunde in Südbayern*, Münch. Beitr. z. Vor- und Frühgeschichte 14 (1971).

<sup>30</sup> Lit.: T. Bregant, *ZČ* 14 (1960) 249: »dve langobardski pasni sponi v obliki črke S« sta po avtorici locirani na Gorjance, kar je zgrešeno, saj gre v resnici za obe fibule v obliki črke S s Svete gore v Zasavju. K. Deschmann, o. c., 116: prvi in dokaj natančen opis obeh fibul v obliki črke S z dokaj dobro terensko lokacijo; avtor ju navaja kot najdbi iz alamanskih grobov v vrstah, »ki padajo v čas od 5. do 8. stoletja«. K. Dinklage, *MAG* 71 (1941) 235: kot priči langobardskega obdobja iz 2. pol. 6. stol. do 1. pol. 7. stol. omenja najdbo fibul, vendar ne pove določneje, za kateri tip gre. J. Filip, o. c., 1561 (J. F.): citira »par srebrnih pozlačenih fibul v obliki črke S«, in sicer kot langobardske najdbe. S. Fuchs — J. Werner, o. c., 61: kot paralela primeru iz Testone, še vedno langobardskemu »panonskemu«, je navedena tudi fibula, narisana pri B. Salinu in označena pod »Watsch in Krain«. S. Gabrovec, *Dolenjska*, 32: omenja »dve srebrni zaponki v obliki črke S z Vač«. Id., *Argo* 10 (1971) 38: navaja »zaponke« s Svete gore kot najdbe iz zgod. sred. veka. B. Grafenauer, *Ustoličevanje koroških vojvod*

itd., *Dela SAZU* 7. Inšt. z. zgod., sekc. z. obč. i. narod. zgod. I (1952) 415 — odslej Ustoličevanje: omenja »nekaj zaponk iz Svete gore nad Zasavjem«. J. Kovačević, o. c., 29, sl. 49: avtor spravlja v zvezo z Langobardi »par malih zoomorfni S-fibula iz Vače«; objavljena risba ene fibule je netočna. A. Müllner, *Typische Formen aus den archäologischen Sammlungen* itd. (1900) tab. 57, 15 ab: prva objava obeh fibul v obliki črke S, vendar sta žal predmeta na fotografiji v premajhnem merilu; po avtorju sta predmeta »iz srebra z rdečim steklenim talilom«. B. Salin, *Die altgermanische Thierornamentik* (1904 [reprint 1935]) 368 št. 185, sl. 185: avtor citira primer fibule v obliki črke S z »Vač« v podkrepitev svoje kronološke lestvice razvoja tega tipa fibul, in sicer jo ima za starejšo; avtor tudi prvi objavlja risbo ene fibule v merilu 1:1, v precej dobri, a vendar ne povsem točni izvedbi; fibula je »srebrna«. M. Slabe, o. c., 79: omenja »najdbo dveh pozlačenih srebrnih S fibul iz skeletnih grobov na Sveti gori v Zasavju, ki sta brez dvoma langobardskega porekla«. Z. Vinski, *AV* 11—12 (1960—1961) 231: opozarja na netočno Kovačevićovo risbo ene od obeh fibul v obliki črke S in jo primerja z »daleko preciznijim crtežom« B. Salina. D. Vuga, o. c., 171: avtor omenja »dve langobardski esasti fibuli«. J. Werner, *Die Langobarden*, 77 s, 125 159 s št. 78, 169, tab. 38, 16—17: avtor objavlja zelo povečani fotografiji obeh fibul, in sicer le njuno prednjo stran; več o Wernerjevem komentarju k obeh fibulam glej v nadaljevanju mojega sestavka.

<sup>31</sup> J. Werner, *Die Langobarden*, 77 s.

<sup>32</sup> Cf. J. Werner, *Die Langobarden*, 169, tab. 38, 12, 15.

<sup>33</sup> Cf. J. Werner, *Die Langobarden*, 170, tab. 38, 14.

<sup>34</sup> Cf. J. Werner, *Die Langobarden*, 77, tab. 37, 2.

<sup>35</sup> Cf. J. Werner, *Die Langobarden*, tab. 38, 15.

<sup>36</sup> Cf. J. Werner, *Die Langobarden*, 169, tab. 38, 10.

<sup>37</sup> Cf. J. Werner, *Die Langobarden*, 169, tab. 38, 13.

<sup>38</sup> J. Werner, *Die Langobarden*, 125.

<sup>39</sup> Takšne primere poznamo v Várpaloti, Madžarsko, gr. 1, 4, 17, v Sarchingu, Gornja Falca, ZRN, gr. 14, v Schwechatu, Spodnja Avstrija, gr. 13 (cf. J. Werner, *Die Langobarden*, tab. 1, 3, tab. 7, 1—2, tab. 9, 3—4, tab. 39, 13—14, tab. 36, 31—32), Kranju, gr. 96/1904 (cf. J. Žmavc, *JZK NF* 2/1 [1904] sl. 222 ab) itd.

<sup>40</sup> Takšne primere imamo v Várpaloti, gr. 34 (cf. J. Werner, *Die Langobarden*, tab. 3, 5—6), na Rifniku, gr. 57 (cf. L. Bolta, *Necropole du Bas-Empire à Rifnik* itd., *Inv. Arch.* fasc. 12 [1969] Y 114, 2—3 — odslej Rifnik itd.

<sup>41</sup> Glej npr. grob 29 iz Várpalote, grob 26 iz Jutasa, Madžarsko (cf. J. Werner, *Die Langobarden*, tab. 9, 10, tab. 16, 3), grobova 29/1904 in 61/1904 iz Kranja (cf. J. Žrnec, o. c., sl. 200 d, sl. 208 d) in grob 210 iz Bleda (cf. J. Kastelic, *Slovanska nekropola na Bledu*, Dela SAZU 13, razr. z. zgod. i. družb. vede, sekc. z. arheol. 9 [1960] tab. 12, sl. 20, 3, tab. 15, sl. 52, 4 — odslej Bled I).

<sup>42</sup> J. Werner, *Die Langobarden*, 29 s, tab. 71, 2. A. Salamon pa meni, da »avarski grobovi« na langobardski nekropoli v Várpaloti kakor tudi podobno gradivo z nekropole v Jutasu predstavljajo ostaline tistega prebivalstva, ki je tu živel še pred naselitvijo Avarov. Pri tem misli na tukajšnje bizantinske plačance in na tiste Langobarde, ki so imeli rodbinske vezi s pripadniki bizantinske vojske. Dopušča možnost, da so bili med temi bizantinskimi četami tudi elementi nomadskih ljudstev in da so z njimi lahko prišli v Evropo tudi »Avari«. Vendar A. Salamon meni, da moramo biti pozorni tudi na »porenska« ljudstva (cf. A. Salamon, *AAHung.* 21 [1969] 288 op. 71).

<sup>43</sup> J. Werner, *Die Langobarden*, 29 ss, tab. 71, 2.

<sup>44</sup> Fibulo v obliki črke S iz groba 210 na Bledu datira Werner skupaj z grobom v 2. pol. 6. stoletja oziroma v langobardsko »panonsko fazo« (cf. J. Werner, *Die Langobarden*, 128 s). Po Kastelicu pa najdba fibule v obliki črke S povsem ustreza stanju, ko je langobardski element vzhodno od langobardskega limesa v 7. stoletju že pomešan z novimi avaro — slovanskimi najdbami in je relativno star. V začetku 7. stoletja je možen tudi langobardski import v avaro — slovanske predele, ker je v tem času, sicer kratkotrajna, zveza med Langobardi, Obri in Slovani proti Bizancu. Dalje Kastelic omenja »podoben argument, kot ga navaja Werner za martinovsko kulturo: tudi na Bledu imamo namreč eno samo S-fibulo v grobu 210 v nasprotju z dvojicami S-fibul v zanesljivo germanskih grobovih Kranja, podobno kot imamo v martinovski kulturi 7. stoletja po eno lokasto fibulo v nasprotju z dvojicami fibul v gotskih nekropolah« (cf. J. Kastelic, *Bled I*, 35, 39). Podoben problem je tudi v zvezi z grobom 9 z Rifnika, v katerem je bila najdena lokasta fibula gotskega tipa. Bolta dvomi, da je bila v grobu pokopana ženska zagotovo Gotinja (cf. L. Bolta, *AV 18* (1967) 406, tab. 3, 1—4).

<sup>45</sup> To dokazuje začetne oblike tega tipa glavnikov, ki so bile najdene npr. v gr. 316 in 326 iz Bazla, Aeschenvorstadt, Švica, datiranimi v 4. stoletje (cf. R. Degen, *Ur-Schweiz — La Suisse Primitive* 21/1 [1957] 19, sl. 12, 4, sl. 19, 10), v grobu 85 iz Abbevilleja, dép. Aisne, Francija, uvrščenemu v 1. četr. 5. stoletja (cf. H. Roosens, *Quelques mobiliers*

*fnéraires de la fin de l'époque romaine dans le nord de la France*, Diss. Arch. Gandenses 7 [1962] 20, tab. 9, 7) itd. V Lauriacu, Gornja Avstrija so takšni glavniki pretežno datirani z novci iz 4. stoletja (cf. S. Pahič, o. c., 257 op. 99).

<sup>46</sup> Glej primer takšnega glavnika iz groba 17 v Spantovu, Muntenija, Romunija (cf. B. Mitrea-C. Preda, *Necropole din secolul al IV<sup>lea</sup> e. n. in Muntenia*, Biblioteca de archeologie 10 [1966] 186 ss, sl. 223: avtorja menita, da kulture Sint Ana de Mureş — Černjahovo po vsej verjetnosti ni moč prištevati k germanskim, pač pa da predstavlja zmes avtohtonih karpških in dačansko — romanskih elementov).

<sup>47</sup> Glej najdbe glavnikov z dvema vrstama zobcev iz Nagolda in Heilbronna, Virtemberško, ZRN (cf. W. Veck, *Die Alamannen in Württemberg*, Germ. Denkmäler der Völkerwanderungszeit 1 [1931] 24, tab. 12 A, 4, tab. 9 B, 3).

<sup>48</sup> Naj navedemo glavnike z dvema vrstama zobcev iz groba 38 v Szentes-Kökönzyugy, iz groba 24 v Kiszomborju, iz groba 20 v Szentes-Nagyhegyju in iz groba 30 v Szöregu (cf. D. Csallány, *Archäol. Denkmäler der Gepiden im Mitteldonaubecken*, Arch. Hung. S. N. 38 [1961] 333, tab. 9, 2, tab. 94, 5, 12, tab. 40, 3, 13, tab. 167, 19).

<sup>49</sup> Takšne primere glavnikov poznamo npr. v gr. 91 b in 131 iz Kölna — Müngersdorfa, v grobu 6 iz Remagena, v grobu iz Sinzinga in v grobu 59 iz Oberolma, ZRN (cf. J. Werner, *Münzdatierte austrasische Grabfunde*, Germ. Denkmäler der Völkerwanderungszeit 3 [1935] 41 ss, 59 ss, tab. 9 A, 12, tab. 15 A, 22, tab. 24 A, 10, tab. 35 B, 5, tab. 36 A, 19).

<sup>50</sup> Glej primer iz groba v Eltvilleju (cf. F. Stein, *Adelsgräber des achten Jahrhunderts in Deutschland*, Germ. Denkmäler der Völkerwanderungszeit S. A/9 [1967] tab. 43, 9).

<sup>51</sup> Glej najdbe nekaj različnih podtipov glavnikov z dvema vrstama zobcev z gradu v Pragi iz 10. stoletja (cf. R. Turek, *Čechy na usvine dějin* [1963] sl. 46).

<sup>52</sup> Lit.: K. Deschmann, o. c., 117. P. Korošec, *Materijali 9* (simpozijum srednjev. sekc. ADJ, Prilep 1970 [1972]) 42 op. 38. D. Vuga, o. c., 171.

<sup>53</sup> Cf. J. Werner, *Die Langobarden*, 125, 159 št. 76, tab. 67, 7, 9: Wernerjeva oznaka najdišča »Bela Cerkev« ni dovolj natančna.

<sup>54</sup> Cf. L. Bolta, *Rifnik*, Y 117, 1: Bolta datira grob 83 v začetek oziroma v 1. polovico 6. stoletja. To je vsekakor preuranjeno prav zaradi fibule v obliki črke S tipa Schwechat — Paltersdorf, ki sodi po Wernerju v langobardsko »panonsko fazo«, uporablja pa se še kasneje v Italiji (cf. J. Werner, *Die Langobarden*, 75 s, 171, tab. 70, 2). Datacija groba 83 z Rifnika v sredino oziroma v 2. pol. 6.

stoletja se mi zdi bolj upravičena, posebno če jo primerjamo z Wernerjevo datacijo groba 210 z Bleda v 2. pol. 6. stoletja (cf. J. Werner, *Die Langobarden*, 129). Ne oporekam Wernerjevi časovni opredelitvi samega primera blejske fibule v obliki črke S. Vendar menim, da Kastelic pravilneje razlaga prisotnost tega osamljenega langobardskega predmeta na Bledu. Kastelic tudi točneje datira grobno celoto (prim. op. 44).

<sup>55</sup> L. Bolta, *AV* 18 (1967) tab. 7, 1: za datacijo groba je pomembna ledvičasta pasna spona s topim, nekoliko odebeljenim trnom (tab. 7, 5).

<sup>56</sup> H. Mitscha — Märheim, *Carinthia I* 143 (1953) 788 s.

<sup>57</sup> Prim. op. 56.

<sup>58</sup> Cf. W. Veeck, *o. c.*, tab. 12 A, 4.

<sup>59</sup> Cf. H. Dannheimer, *Das alamannische Reihengräberfeld, Der Lorenzberg bei Epfach*, Veröffentlichungen d. Komm. z. archäol. Erforschung d. spätröm. Raetien 2 (Epfach II [1969]) 217, tab. 60, 27.

<sup>60</sup> Cf. F. Garscha, *Die Alamannen in Südbaden*, Germ. Denkmäler der Völkerwanderungszeit S. A/11 (1970) 147, tab. 42, 9.

<sup>61</sup> Cf. J. Werner, *Die Langobarden*, 159 op. 76, tab. 42, 5, tab. 67, 9: Werner postavlja grob v langobardsko »panonsko fazo«.

<sup>62</sup> Cf. L. Bolta, *Rifnik*, Y 117, 1—9: grob je zanimiv tudi zaradi tega, ker je bila v njem najdena ena sama fibula v obliki črke S; o dataciji groba prim. op. 54.

<sup>63</sup> Cf. J. Werner, *Die Langobarden*, 159 št. 76, tab. 67, 7—8: grob uvršča v langobardsko »panonsko fazo«.

<sup>64</sup> Cf. L. Bolta, *AV* 18 (1967) tab. 7, 1—9: za datacijo groba prim. op. 55.

<sup>65</sup> L. Bolta, *Rifnik*, Y 118, 1—10: grob lahko postavimo zaradi uhanov s košarico tipa Bled V (cf. J. Kastelic, *Bled I*, tab. 10, sl. 18, 5) v konec 6. stol. oziroma v 7. stoletje. Datacija v 1. pol. 6. stol., za katero se zavzema Bolta, je vsekakor preuranjena.

<sup>66</sup> Cf. C. Deschmann — F. von Hochstetter, *Prähistorische Ansiedlungen und Begräbnisstätten itd.*, Denkschriften d. math.-naturwiss. Cl. d. Kais. Akad. d. Wiss. 42 (1879) 32 s, sl. 11.

<sup>67</sup> Cf. B. Marušič, *AV* 9—10 (1958—1959) 211, tab. 3, 2—4, tab. 4, 1—3.

<sup>68</sup> B. Marušič, *o. c.*, 216.

<sup>69</sup> Cf. Z. Vinski, *AV* 11—12 (1960—1961) 231.

<sup>70</sup> Nova izkopavanja nekropole »na Rojah«, ki sta jih v letu 1970 vodila viš. konservator Lj. regional. ZSV M. Slabe in konservator ZSV SRS D. Vuga, niso prinesla novih najdb o staroselskem horizontu. Pač pa se je povečalo število najdb iz t.i. ketlaškega horizonta.

<sup>71</sup> Poleg glavnika je v ženskem grobu 1878 zanimiva tudi posoda, ki je bila izdelana na

lončarskem vretenu, in ki ima na zunanji površini trupa plitve vodoravne kanelure (cf. C. Deschmann — F. von Hochstetter, *o. c.*, 32 s, sl. 10—11). Pokopana ženska je bila dolgoglava. Szombathy je pripisal njeno lobanjo »tipu grobišč v vrstah« (cf. C. Deschmann — F. von Hochstetter, *o. c.*, 33, Anhang: J. Szombathy, *Die Skelette aus den Gräbern von Roje bei Moräutsch*, 50, tab. 10). Povsem možno je, da je bila pokojnica alpska Slovanka. Glavnik iz groba je Dinklage skušal datirati v 8. stoletje kot »tipičnega naslednika merovinskih nemških glavnikov« (cf. S. Pahič, *o. c.*, 255 op. 95). Sam datiram glavnik v 7. stoletje in verjetno sodi v zgodnji čas staroslovanske naselitve tudi grobna celota.

<sup>72</sup> Pri glavniku iz groba 38 z Brezij pri Zrečah je po Pahiču »merovinski izvor pomemben le kot časovna opredelitev, ki bi tudi v tem primeru ob upoštevanju neznanih časovnih zakasnitev mogla imeti svojo skrajno zgornjo mejo v VIII. stoletju« (cf. S. Pahič, *o. c.*, 257).

<sup>73</sup> Prvi je etnično opredelil najdbe z grobišča na Sveti gori v Zasavju Dežman in jih pripisal alamanskim grobovom v vrstah iz časa od 5. do 8. stoletja (cf. K. Deschmann, *o. c.*, 116 s). Globočnik je grobove prišteval k merovinskiim (cf. Globočnik, *o. c.*, *Die archäol. Karte von Krain.*) Pečnik in Rutar imata grobove za slovanske, podobne tistim z Bleda in iz Strahovelj pri Zagorju (cf. J. Pečnik — S. Rutar, *o. c.*, 79). Müllner meni, da so najdbe s Svete gore frankovske (cf. A. Müllner, *o. c.*, 8). Šmid ima nekropolo za staroslovansko in jo uvršča med že tedaj znane na Bledu, v Komendi, Mengšu, Črnomlju in Bohinju (cf. V. Šmid, *o. c.*, 105). Reinecke navaja najdbe s Svete gore kot gradivo germansko-meroviškega karakterja, ki je znatno mlajše od Hilderikovega groba (cf. P. Reinecke, *o. c.*, 91 op. 4). KLDB prinaša, da odkopani staroslovenski grobovi pričajo o zgodnji slovenski naselitvi (cf. KLDB, 322). Dinklage je starejše najdbe s Svete gore (fibuli) postavil v langobardski čas od 2. pol. 6. stol. do 1. pol. 7. stol., kot langobardske pa je označil tudi Šmidove grobove (cf. K. Dinklage, *MAG* 71 [1941] 235 op. 2. Id., *Carinthia I* 131 [1941] 360 op. 2). Werner prišteva vse gradivo s Svete gore (obe fibuli v obliki črke S in pe:le) v čas langobardskega prodora na področje Celeje, Ljubljanske kotline in Gorenjske (cf. J. Werner, *Die Langobarden*, 159 s št. 78, 125). Kovačević in Vinski govorita le o obeh langobardskih fibulah (cf. J. Kovačević, *o. c.*, 29, sl. 49. Cf. Z. Vinski, *AV* 11—12 [1960—1961] 231). Kastelic omenja Sveto goro le nasplošno med germanskimi najdišči v Sloveniji (cf. J. Kastelic, *AV* 15—16 [1964—1965] 112). Gabrovec na enem mestu omenja obe langobardski fibuli (cf. S. Gabrovec, *Dolenjska*, 32), na drugem pa govori o Sveti gori kot o zgodnje-

srednjeveškem najdišču (cf. S. Gabrovec, *Argo* 10 [1971] 38). Tudi Filip povzema po Wernerju le langobardske najdbe (cf. J. Filip, *o. c.*, 1561 J. F.). Grafenauer našteva Sveto goro med germanskimi najdbami (cf. B. Grafenauer, *ZSN* 1, 79) oziroma med germanskimi garniziji v Sloveniji (cf. B. Grafenauer, *Ustoličevanje*, 415). Slabe navaja obe langobardski fibuli v obliki črke S, najdeni v skeletnih grobovih (cf. M. Slabe, *o. c.*, 79). P. Korošec našteva oba glavnika in jagode s Svete gore med najdbami iz obdobja preseljevanja narodov v Sloveniji (cf. P. Korošec, *o. c.*, 42 op. 38 op. 48). Knific omenja najdbe s Svete gore kot zanesljivo langobardske (cf. T. Knific, *Tovariš*

29 št. 9 [1973 III. 5] 57). V svojem citiranem poročilu omenjam vse ohranjeno gradivo z grobišča na *Kresnem hribu* in ga označujem kot zapuščino iz pozne antike in preseljevanja narodov (Langobardi) (cf. D. Vuga, *o. c.*, 171).

<sup>74</sup> Cf. J. Žmavc, *o. c.*, 270, 273, sl. 236, sl. 238.

<sup>75</sup> L. Bolta, *AV* 18 (1967) 397—408, sl. 1, tab. 1—8 s cit. starejšo literaturo. V. Kolšek, *VŠ* 9 (1962—1964) 161 ss, 188 ss.

<sup>76</sup> E. Riedl — O. Cuntz, *JfA* 3 (1909) 1—34, sl. 1—48, tab. 1—2. P. Petru, *Osječki zbornik* 12 (1969) 15 s, sl. 15, karta.

<sup>77</sup> P. Petru, *o. c.*, 15, karta. Id., *AV* 18 (1967) 453—460, sl. 1—2, tab. 1.

## SVETA GORA DANS LE ZASAVJE (ROVIŠČE)

### Résumé

Sveta gora dans le Zasavje, officiellement Rovišče, se trouve à 849 m d'altitude dans des monts difficilement accessibles au nord de la vallée de la Save, entre les localités de Vače et Zagorje. Au sommet de la crête plate, sur laquelle se trouve l'église paroissiale de la *Naissance de la Vierge Marie* avec une enceinte de camp fortifié, il y avait primitivement un habitat préhistorique. Les premières traces en ont été découvertes en 1879 par Schulz, faisant des fouilles au voisinage de l'église. Dans la période de l'antiquité avancée et de la migration des peuples, il y avait sur le même plateau un refuge fortifié ou une forteresse lombarde.

Au côté sud-est du plateau avec l'église, sur la jachère de *Kresen hrib* on a découvert une nécropole à squelettes d'environ 30 tombes. Les fouilles ont été effectuées là en 1879 par Schulz, en 1887 par Pečnik et en 1941 par Šmid. Parmi les trouvailles de Pečnik, qui sont entrées au Musée provincial de Carniole d'alors (Rudolfinum), maintenant Musée national à Ljubljana, on a conservé jusqu'à nos jours les objets suivants: deux fibules d'argent doré zoomorphes en forme de la lettre S, ornées dans la technique à entailles et avec des almandines taillées en plan insérées, une fibule massive en bronze à têtes en forme de bulbes et deux peignes en os fragmentés avec deux rangées de dents. Les matériaux de Šmid non publiés se trouvent au Musée Joanneum à Graz (Autriche). Le sort des matériaux de Schulz non publiés est inconnu.

*La fibule à têtes en forme de bulbes*, n. inv. NMLj R 2622 (Pl. I, fig. 1) est un produit typique de l'antiquité avancée que nous rangeons entre 350 et 380, ce qui correspond à l'échelon de Keller IV.

*Les deux fibules en forme de la lettre S*, n. inv. NMLj. R 2623 et R 2624, (Pl. I, fig. 2—3) appartiennent au type Poysdorf de Werner, qui est la forme guide de la «phase danubienne» lombarde, c.-à-d. de 489 à 526/527, et se poursuit encore dans la «phase pannonienne» lombarde, c.-à-d. de 526/527 ou de 547/548 à 568, ce qui vaut précisément pour la paire de fibules de Sveta gora dans le Zasavje et de Kranj (*Carnium*), tombe 31/1907 et pour l'exemplaire de Testona (Piémont, Italie). Pour les deux fibules en forme de S de la Sveta gora dans le Zasavje (pour la littérature à ce sujet voir op. 30), il est fort probable qu'elles ont été trouvées en tant que paire dans la même tombe féminine. Depuis lors nous désignons cette tombe comme *tombe féminine/1887* et ainsi nous reconstruisons en partie son mobilier. La femme enterrée dans cette tombe était fort probablement une Lombarde. Etant donné les particularités de l'ornementation sur les deux fibules tout à fait analogues, nous proposons de les classer en sous-variante de Sveta gora.

*Les deux peignes à deux rangées de dents* sont à notre avis des produits que dans notre cas aurait pu porter soit la population du pays en partie romanisée, soit les conquérants germaniques de toute

façon moins nombreux. Notre conjecture sur le caractère atypique ethnique des peignes à deux rangées de dents est confirmée surtout par les trouvailles dans les tombes des habitants primitifs et des Germaniques du 6<sup>e</sup> siècle ou encore après l'an 600 sur le territoire de la R. S. de Slovénie. Après son arrivée dans la nouvelle patrie, la population slave aussi est manifestement venue en contact avec de tels peignes. Avec le temps elle les a probablement repris de l'ancienne population, avec laquelle de son peuplement même elle vécut en coexistence, tout en l'assimilant lentement. Temporellement nous pouvons ranger le peigne de la Pl. II, fig. 2, n. inv. NMLJ R 2628, qui fait partie de la variante à un rang horizontal de chaque côté au 6<sup>e</sup> siècle. Le peigne de la Pl. II, fig. 1, n. inv. NMLJ R 2627, qui fait partie de la variante à deux rangs horizontaux de chaque côté, se range vraisemblablement au 7<sup>e</sup> siècle. Précisément la possibilité de ranger un peigne dans la période après 600 laisse pressentir qu'il y avait encore de la vie alors dans le refuge de Sveta gora dans le Zasavje. Bien que nous connaissions une trouvaille déjà de la seconde moitié du 4<sup>e</sup> siècle, nous pouvons parler avec sûreté du peuplement du refuge seulement au 6<sup>e</sup> siècle. Pour un classement plus ancien du poste il y a pour le moment encore trop peu de preuves. Cependant, justement la fibule à têtes en forme de bulbes laisse pressentir qu'on a affaire dans le refuge principalement à la population ancienne du pays, en partie romanisée. Cette fibule a probablement été utilisée encore plus tard, ce que nous concluons par la comparaison avec la fibule du même type d'une variante analogue de la même période, trouvée dans la tombe d'un ancien personnage éminent de Kranj (*Carnium*), tombe IV/1904 de la jachère »na Lajhu«; cette fibule servait encore dans la seconde moitié du 6<sup>e</sup> siècle comme partie du costume et elle était un signe de dignité.

Après l'arrivée des Lombards dans la province Savia de l'antiquité avancée en 547/548, le refuge de Sveta gora dans le Zasavje dut être occupé par une petite garnison lombarde, avec sa famille. La présence des Lombards à Sveta gora est bien compréhensible, parce que de la forteresse ils pouvaient contrôler les principales voies de communication proches par la route de *Celeia—Emona* ou par la Save. La présence des Lombards est fort probablement prouvée par la tombe féminine de 1887. Après le départ des conquérants germaniques peu après 568 vers l'Italie, l'élément primitif continua probablement à vivre encore quelque temps dans la montagne difficilement accessible, tandis que les Slaves des Alpes commençaient peu à peu à coloniser la plaine et les vallées. Pour le moment il est encore tout à fait impossible de dire quand le refuge s'est entièrement éteint et comment s'est passé le peuplement des Slaves et l'assimilation des autochtones sur le territoire du Zasavje. Nous savons seulement que le revirement dans la structure ethnique de ces lieux a dû commencer dans les années 80 du 6<sup>e</sup> siècle.