

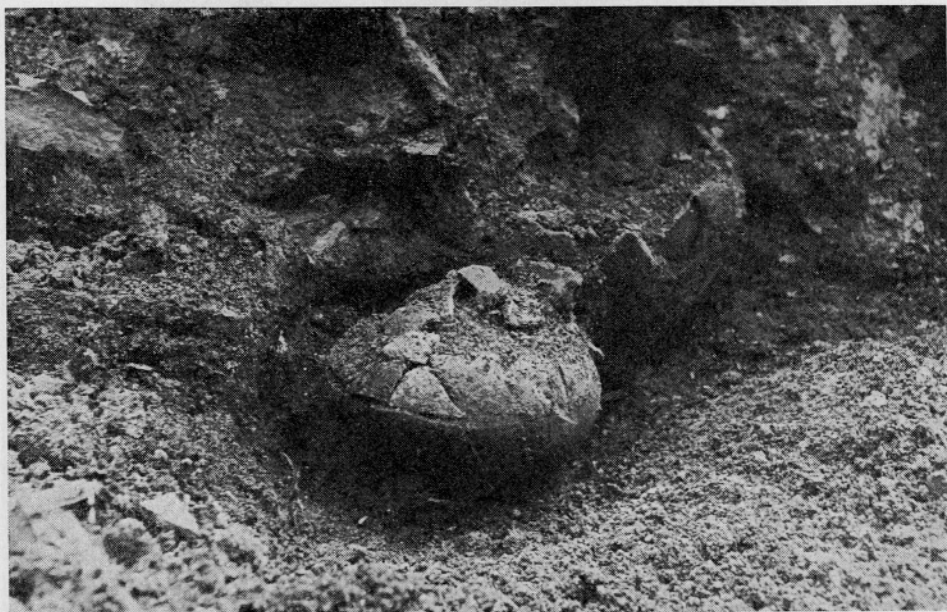
VELIKI KAMEN

SLAVKO CIGLENEČKI

Slovenska akademija znanosti in umetnosti

Manjše naselje, Veliki Kamen pri Senovem, ki leži ob lokalni cesti Kozje—Senovo, je postalo arheološko pomembno šele leta 1962, ko so bile na tem prostoru prvič odkrite zidane rimske grobnice z velikim številom hišastih žar.

Naselje leži na prehodu hribovitega Bohorja in Vetrnika v nižino krškega polja, kjer se zadnji višji hribi (Lasiča in Šikovec) spustijo v ravnino ob brestaniškem potoku. Razvilo se je na ozkem prostoru, ki ga na eni strani omejujejo strmi hribi in na drugi močvirje ob brestaniškem potoku. Ob njem stoji podružna cerkev sv. Martina. V arheološki literaturi



Sl. 1. Veliki Kamen, žare v grobnici, odkopani leta 1972

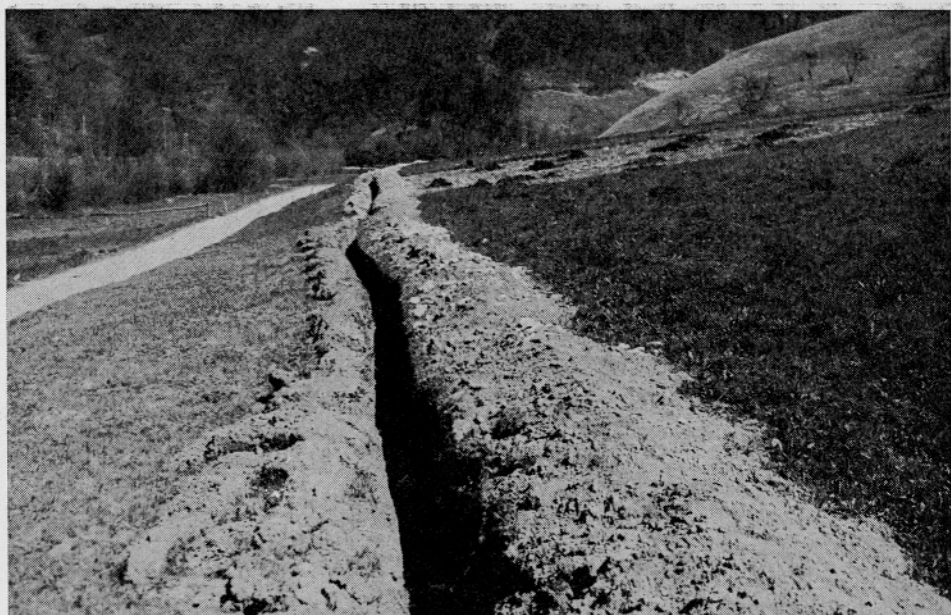
Fig. 1. Veliki Kamen, urns in the Roman grave, excavated in 1972

se kraj prvič omenja po l. 1949, ko so pri podiranju drevesa ob hiši št. 49, neposredno poleg ceste Kozje—Brestanica, našli izolirano kamnito kladivo. F. Stare, ki je kladivo objavil, je časovno in kulturno opredelitev pustil odprto.¹

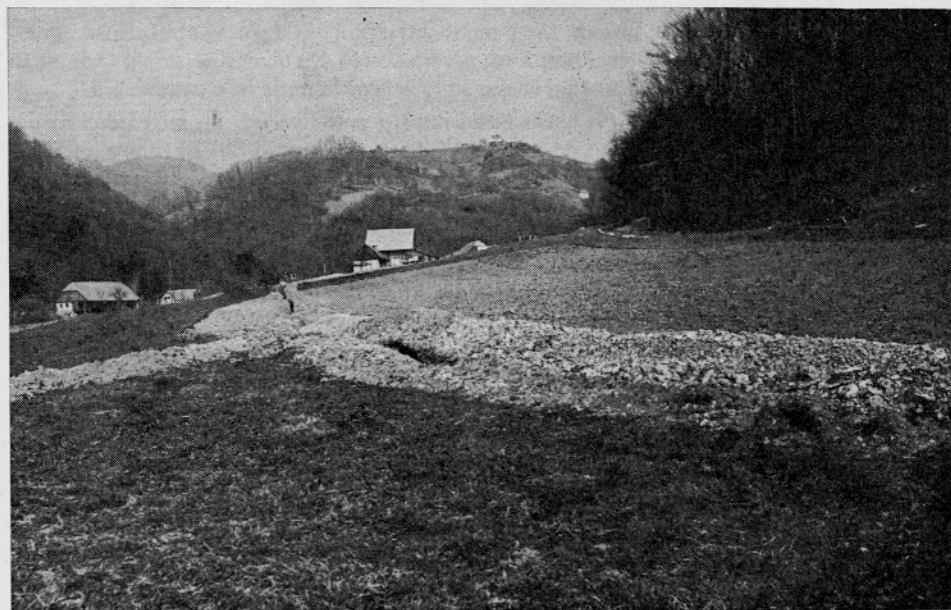
Tudi naslednje odkritje v tem kraju je bilo slučajno. Junija 1962 je F. Mirt pri kopanju temeljev za novo hišo zadel na keramične posode. Sledilo je najprej zaščitno nato sondažno in sistematično izkopavanje pod vodstvom arheologinje A. Uršičeve, pri čemer so bile najdene grobnice s številnimi pridatki.² Nekropola je obsegala štiri grobnice precej nenavadnih oblik (okrogli tlorisi in kupolast svod, pri eni pa pravokotna nadgradnja), v katerih je bilo



Sl. 2a. Veliki Kamen, jarek za vodovod
Fig. 2a. Veliki Kamen, the ditch for the waterworks



Sl. 2b. Veliki Kamen, severovzhodni del rimskodobne naselbine
Fig. 2b. Veliki Kamen, north-eastern part of the Roman settlement



Sl. 3a. Veliki Kamen, pogled na osrednji del rimskodobne naselbine
Fig. 3a. Veliki Kamen, the view at the central part of the settlement of the Roman period



Sl. 3b. Veliki Kamen, jugozahodni del rimskodobne naselbine
 Fig. 3b. Veliki Kamen, south eastern part of the settlement of the Roman period

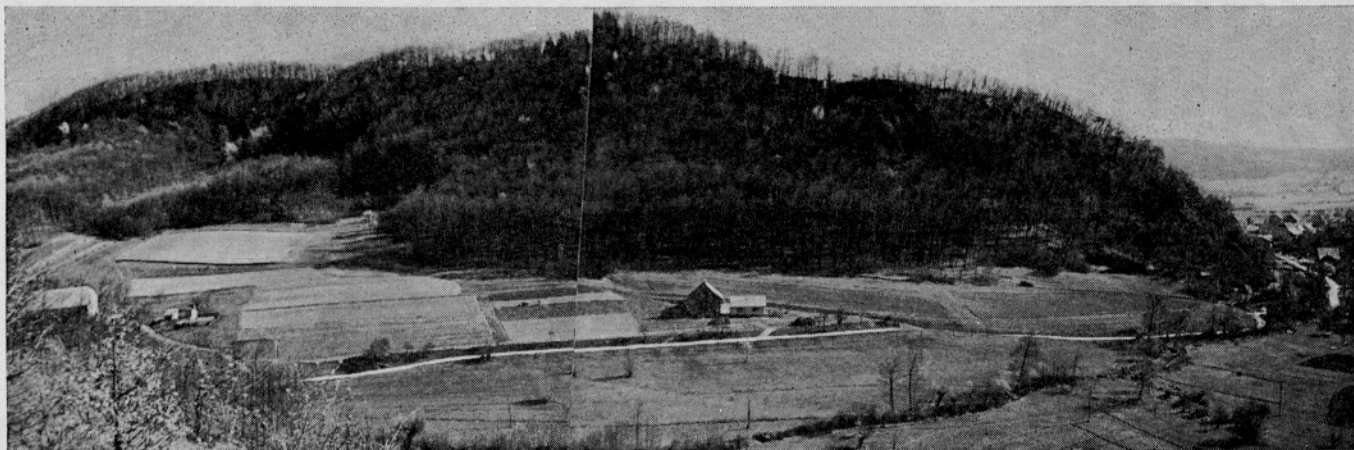
najdenih mnogo keramičnih posod. Med najdbami izstopajo žare v obliki hiše. Poleg keramike je bilo najdenih tudi nekaj bronastih predmetov in dva bronasta novca. O najdbah še nimamo na voljo izčrpnega poročila, znane so le iz krajšihotic in omemb.³

Pri slučajnem ogledu aprila 1972 sem našel odprto grobnico (sl. 1) na katero so nateleti pri planiranju terena zahodno od hiše F. Mirta, v neposredni bližini že prej odkritih grobnic.⁴ Izgrebli so več posod, med njimi nekaj popolnoma ohranjenih. V nadaljnjem sem izvedel še za napisno ploščo, ki so jo našli pri hiši V. Omerzuja, Veliki Kamen 22.⁵ Izkazalo se je, da gre za fragmente rimskega nagrobnika. Obvestil sem Zavod za spomeniško varstvo, ta pa S. Škalerja, ki je nato najdbe odpeljal v Posavski muzej v Brežice. Naslednje leto sem v okviru topografske akcije »Kozjansko« (regija 8) znova obiskal teren in našel pri V. Omerziju fragmente novega rimskega nagrobnika. Tudi tega je lastnik izkopal pri pripravi terena za sadovnjak v bližini prejšnjega. Zdi se, da je vzbočeni prostor, kjer sta bila nagrobnika najdena, nastal umetno s kopičenjem kamenja, vendar ni izključena možnost, da predstavlja izboklina le del plazu s Šikovca. Raziskal sem najbližjo okolico najdišča, da bi našel nekropoli pripadajočo naselbino, kar mi pa tedaj ni uspelo.

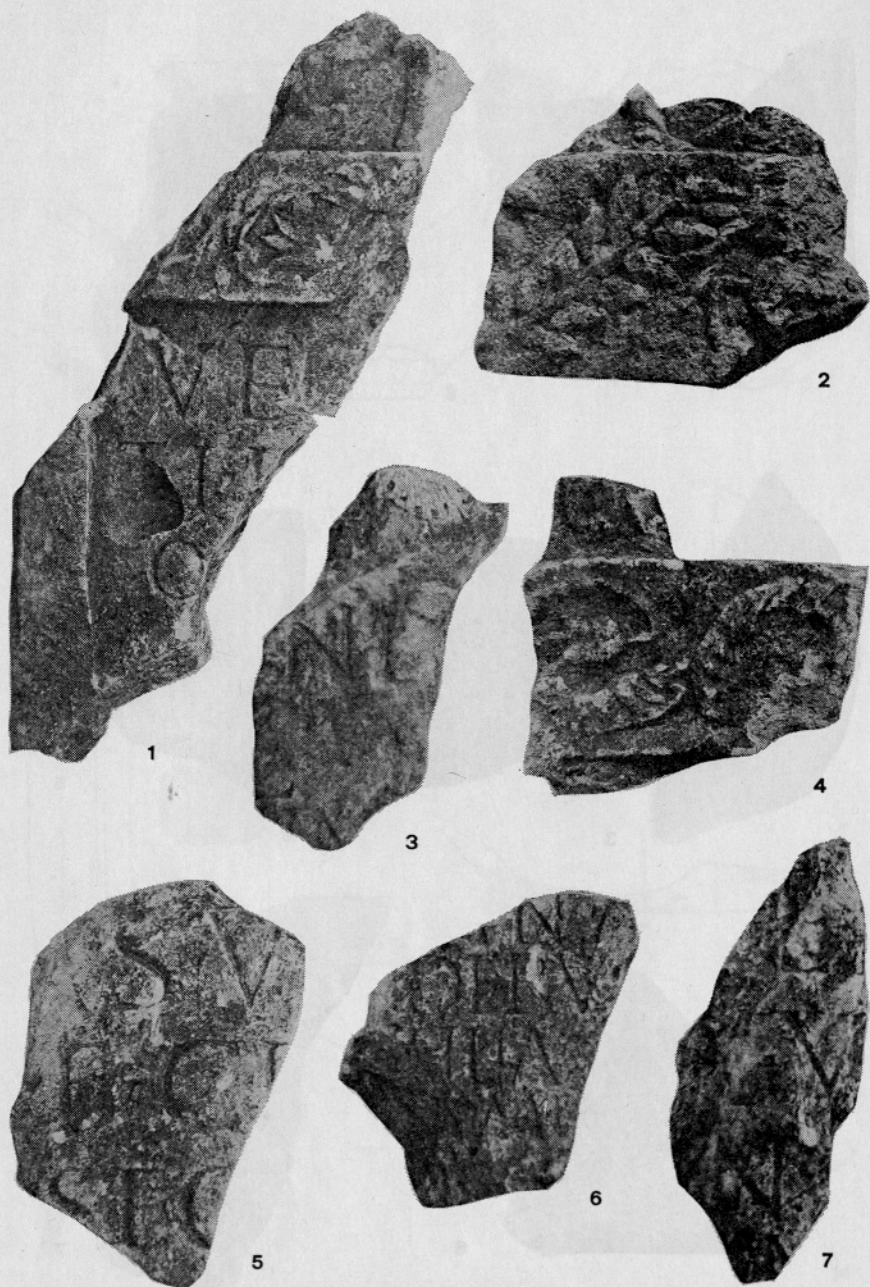
Mesto naselbine sem odkril šele ob ponovnem ogledu letos spomladi, ko sem v jarku za vodovod, ki je presekal celotno področje ledine »Dobrova« (razprostira se severovzhodno od najdišča nagrobnikov, kat. št. 33, 127/1, 127/2, 127/3, 127/5, 130, 132, 136 in 137/1 k o. Veliki Kamen), našel ostanke kamnitih objektov in fragmente rimske keramike. Situacija je za naselitev privlačna: odlična lega na nizki terasi nad topliškim potokom ob stičišču dveh potokov, dveh cest in več poti (sl. 5). Kraj je dobro zavarovan proti vremenskim neprilikam, na jugu s Šikovcem, na zahodu z Lasičo, s severne in vzhodne strani pa segajo do sem zadnji izrastki Bohorja in Vetrnika (k navedenemu glej sl. 2a—4).

Posebno zanimiva je najdba fragmentirane, preluknjane kamnite kladivaste sekire (sl. 6) in temnih, prostoročno izdelanih črepinj, ki jih je v jarku na ledini »Dobrova« našel V. Omerzu. Predmeti so bili v globini 50—60 cm.

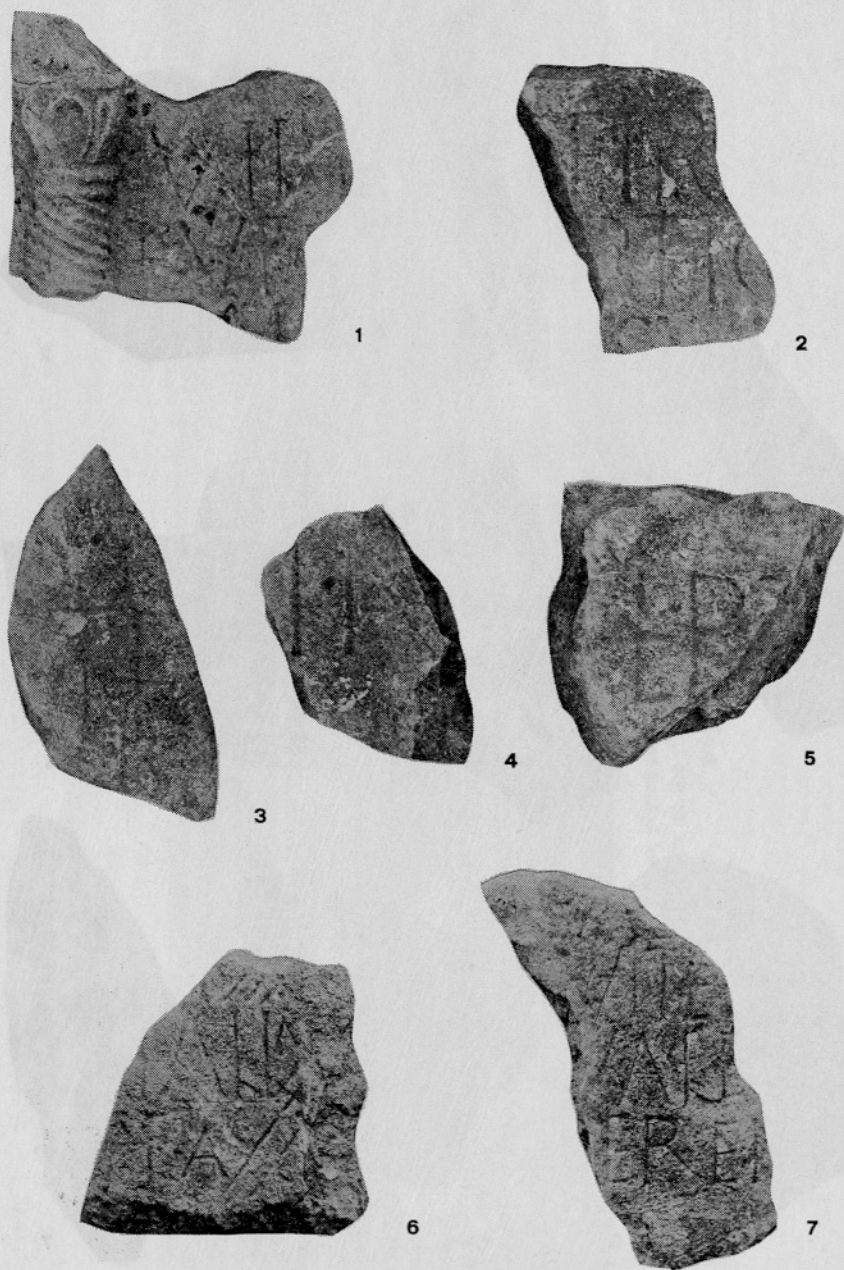
V jarku so bili vidni v neenakomernih razdaljah v sicer popolnoma enoviti ilovici paskovi kamenja različne širine (največkrat dolgi natančno 10,50 m). Posebno dobro so se videle te razlike v odkopani zemlji s Tolstega vrha. Pri neki taki grupaciji kamenja, približno 100 m severovzhodno od hiše št. 22, je bila situacija naslednja: dolžina kamnite proge 10,50 m, na vsaki strani je bil viden kompaktnější zid širok 70 cm, ki je segal do sterilne plasti. V vertikalni stratigrafiji je bila pod rušo (15 cm) plast rjave ilovice z manjšimi in večjimi drobcami kamenja ter morda ostanki malte (45 cm) in nato sterilna zemlja.⁶ Žganine v jarku nisem opazil. Domnevanih hiš je okoli 10. Teren je dolg okoli 400 m, širok 50—70 m, ostanki v večkrat že nekoliko zasutem jarku pa nejasni, zato bodo natančnejše meritve in identifikacija stavb možni šele pri kasnejših izkopavanjih. Pri hiši št. 25 ('astnik Slavko Drenovec) sem izvedel, da so pri gradnji kozolca zadeli v zemlji na precejšnje množine kamenja. Ker leži kozolec le nekaj deset metrov više od črte jarka z ostanki stavb, bi lahko paralelno s prvo vrsto stavb domneval še drugo. S tem bi se število hiš približno podvojilo.



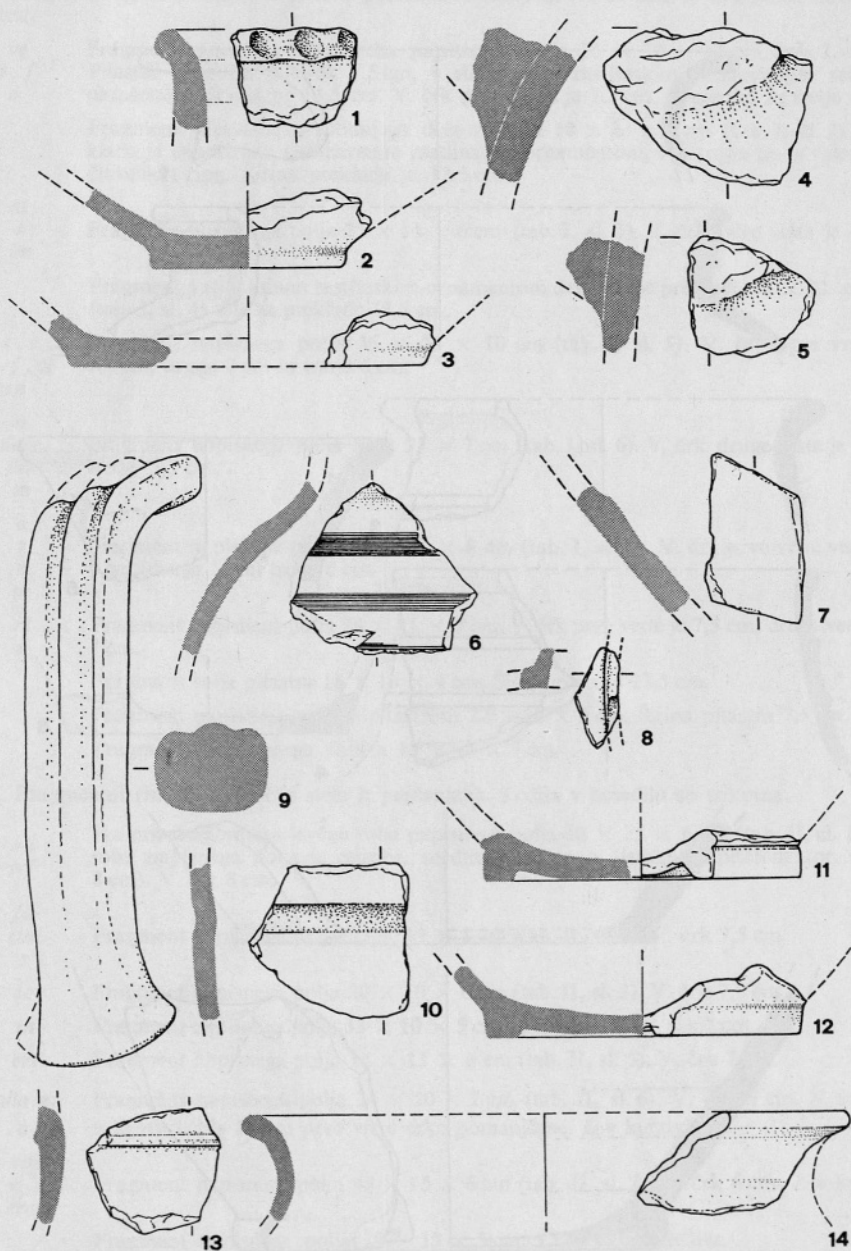
Sl. 4. Veliki Kamen, pogled na mesto rimskodobne naselbine, v ozadju Šikovec
Fig. 4. Veliki Kamen, the view at the place of the settlement of the Roman period, at the back-
ground the hill Šikovec



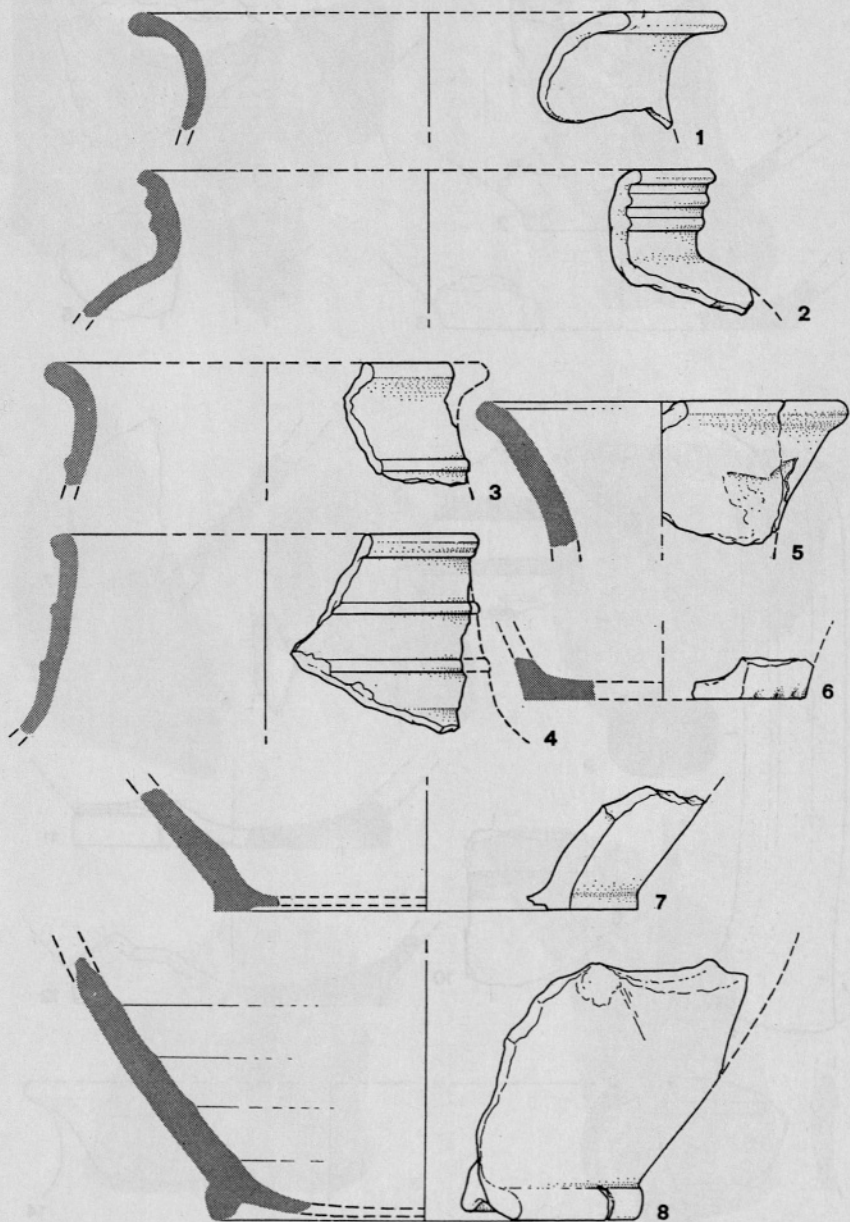
Tab. I. Veliki Kamen, fragmenti nagrobnika št. 1 (različna merila)
Pl. I. Veliki Kamen, fragments of the tombstone No. 1 (different scales)



Tab. II. Veliki Kamen, fragmenti nagrobnika št. 2 (različna merila)
 Pl. II. Veliki Kamen, fragments of the tombstone No. 2 (diferent scales)



Tab. III. Veliki Kamen, keramični fragmenti (risala D. Lunder). Merilo 1 : 2
 Pl. III. Veliki Kamen, fragments of ceramics (designed by D. Lunder). Scale 1 : 2



Tab. IV. Veliki Kamen, keramični fragmenti (risala D. Lunder). Merilo 1 : 2
 Pl. IV. Veliki Kamen, fragments of ceramics (designed by P. Lunder). Scale 1 : 2

SEZNAM NAJDB

1. Fragmenti rimske nagrobne stele iz peščenjaka. Sestaviti sta se dala le dva kosa. Ločila so trikotna.

- ve* Fragment zgornjega levega roba napisnega polja 75 × 30 × 12 cm (tab. I, sl. 1).
ti . f Pilaster ob robu je širok 7,5 cm, s stiliziranim rastlinskim ornamentom reliefno
o okrašena preklada pa 13,5 cm. V. črk prve vrste je 7,5 cm, druge 6,5 in tretje 6 cm.
 Fragment preklade in spodnjega dela zatrepa 18 × 23 × 6 cm (tab. I, sl. 2). Preklada je dekorirana s stiliziranim rastlinskim ornamentom, v zatrepu pa je viden par človeških nog. Širina preklade je 13,5 cm.
- ni*
l
im Fragment napisnega polja 33 × 14 × 6 cm (tab. I, sl. 3). V. črk prve vrste je 6 cm.
 Fragment s stiliziranim rastlinskim ornamentom dekorirane preklade 24 × 22 × 7 cm (tab. I, sl. 4). Širina preklade 13,5 cm.
- s . v* Fragment napisnega polja 35 × 23 × 10 cm (tab. I, sl. 5). V. črk prve vrste je
. f . ci 7,5 cm, druge 7 cm in tretje 6 cm.
sec
- n*
derv Fragment napisnega polja 30 × 27 × 7 cm (tab. I, sl. 6). V. črk druge vrste je 6 cm,
ilia tretje 5,5 cm.
m
- e*
v Fragment napisnega polja 35 × 13 × 8 cm (tab. I, sl. 7). V. črk prve vrste verjetno
n 7 cm, druge 6 cm, tretje 6 cm.
m
- ri* Fragment napisnega polja 24 × 21 × 7 cm. V. črk prve vrste je 7,5 cm, druge verjetno
n 7 cm.
 Fragment roba pilastra 18 × 13 × 4 cm. Širina roba je 13,5 cm.
 Fragment napisnega polja s pilastrom 22 × 18 × 9 cm. Širina pilastra 7,5 cm.
 Fragment profiliranega kamna 15 × 15 × 7 cm.

2. Fragmentni rimske nagrobne stele iz peščenjaka. Ločila v besedilu so trikotna.

- vii* Fragment zgornjega levega roba napisnega polja 30 × 25 × 6 cm (tab. II, sl. 1). Na
ivf robu napisnega polja je reliefni, tordirani steber z listnim kapitelom (pr. stebra 8 cm). V. črk 8 cm.
- fir*
rtic Fragment napisnega polja 23 × 13 × 5 cm (tab. II, sl. 2). V. črk 7,5 cm.
s
- te* Fragment napisnega polja 20 × 10 × 6 cm (tab. II, sl. 3). V. črk 7,3 cm.
- in* Fragment napisnega polja 13 × 10 × 5 cm (tab. II, sl. 4). V. črk 7 cm.
- ert* Fragment napisnega polja 14 × 13 × 6 cm (tab. II, sl. 5). V. črk 7 cm.
- ialia xx* Fragment napisnega polja 24 × 20 × 7 cm (tab. II, sl. 6). V. črk 7 cm. X dvakrat
i . a xx v ligaturi. Na koncu prve vrste črke pomanjšane. *L* v kurzivi.
- vii*
a . l Fragment napisnega polja 45 × 15 × 6 cm (tab. II, sl. 7). V. črk 6 cm. *L* v kurzivi.
erei
- Fragment napisnega polja 20 × 15 × 5 cm. Črke neugotovljive.
- ia iv ax xxii* Fragment spodnjega desnega roba napisnega polja 25 × 25 × 7 cm. Višina velikih črk 6 cm, majhnih 2 cm. Na robu napisnega polja je reliefni tordiran steber, pr. 7,5 cm. X dvakrat v ligaturi.

Fragment tordiranega stebra $25 \times 10 \times 6$ cm, pr. 8 cm.

Fragment roba plošče $50 \times 20 \times 7$ cm. Na njej je 3 cm globok vsek, ki se na eni strani zaključuje ravno, na drugi strani pa tvori nekakšno ostro voluto.

Štirje fragmenti kamnov z 2—2,5 cm širokim žlebastim trakom.

3. Fragmentirana kladivasta sekira iz kremenčevega peščenjaka. Sl. 6. Ohranjena dolžina 13 cm, največja širina 6 cm. Ob straneh je visoka povprečno 6,2 cm. Pr. luknje 2 cm. Na vseh straneh je lepo zglajena, na rezilu pa se poznajo sledovi uporabe.

4. Fragment ustja iz rjavo pečene ilovice, okrašen na vrhu z ornamentom okroglih vdolbin. Izdelan je prostoročno. Vel. $3,6 \times 2,8$ cm, deb. 0,8 cm (tab. III, sl. 1).

5. Fragment dna iz rjavo pečene ilovice. Izdelan je prostoročno. Vel. $7 \times 7,5$ cm, deb. 0,9 cm (tab. III, sl. 2).

6. Fragment dna iz sivo črno pečene ilovice. Izdelan je prostoročno. Vel. $3 \times 1,5$ cm, deb. 0,8 cm (tab. III, sl. 3).

7. Fragment posode iz rjavo rdeče pečene ilovice z aplicirano izboklino. Izdelan je prostoročno. Vel. $6 \times 4,5$ cm, deb. 1 cm (tab. III, sl. 4).

8. Fragment keramike iz rjavo rdeče pečene ilovice z aplicirano izboklino. Izdelan je prostoročno. Vel. $3,5 \times 3,5$ cm, deb. 1 cm (tab. III, sl. 5).

Vsi naslednji fragmenti posod so narejeni na lončarskem vretenu.

9. Fragment keramike iz rjavkasto sivo žgane gline. Okrašen je s tremi pasovi vzporednih žlebov. Zgornji pas jih ima 6, srednji 4 pri spodnjem pa sta vidna samo dva. Vel. 6×5 cm, deb. 0,6 cm (tab. III, sl. 6).

10. Fragment keramike iz rjavkasto sivo žgane gline. Vel. $4 \times 2,5$ cm, deb. 0,7 cm (tab. III, sl. 7).

11. Fragment keramike iz rdeče žgane gline z 0,5 cm visokim robom. Vel. $2,8 \times 1,3$ cm, deb. 0,5 cm (tab. III, sl. 8).

12. Profiliran ročaj amfore rdeče barve. Vel. 17×3 cm, deb. 2,3 cm (tab. III, sl. 9).

13. Fragment keramike iz svetlo rdeče žgane gline z 0,8 cm širokim plitvim žleбом. Vidni so sledovi premaza s temno rdečo barvo. Vel. $4,5 \times 4,5$ cm, deb. 0,8 cm (tab. III, sl. 10).

14. Fragment dna s prstanasto nogo iz svetlo rdeče žgane gline. Vel. 5×4 cm, deb. 0,5 cm (tab. III, sl. 11).

15. Fragment dna s prstanasto nogo iz svetlo rdeče žgane gline. Vel. $7 \times 5,5$ cm, deb. 0,5 cm (tab. III, sl. 12).

16. Fragment keramike sivo rjave barve z rebrom. Vidni so sledovi premaza s črno barvo. Vel. $3,8 \times 3,5$ cm, deb. 0,6 cm (tab. III, sl. 13).

17. Fragment keramike z izvihanim ustjem iz svetlo rdeče žgane gline. Vel. 6×3 cm, deb. 0,5 cm (tab. III, sl. 14).

18. Fragment ustja iz svetlo rdeče žgane gline. Vel. 9×3 cm, deb. 0,5 cm (tab. IV, sl. 1).

19. Fragment ustja z dvema rebroma na vratu iz sivo rjavo žgane gline. Primešan je droben pesek. Vel. $5 \times 3,5$ cm, deb. 0,6 cm (tab. IV, sl. 2).

20. Fragment ustja z rebrom na vratu iz svetlo rdeče žgane gline. Vidni so še sledovi temno rdečega premaza. Vel. 5×3 cm, deb. 0,6 cm (tab. IV, sl. 3).

21. Fragment vratu z ustjem in dvema rebroma na vratu iz sivo žgane gline. Vidni so sledovi črnega premaza. Vel. $6,5 \times 5,5$ cm, deb. 0,5 cm (tab. IV, sl. 4).

22. Fragment vratu in ustja vrča iz svetlo rdeče žgane gline s sledovi temno rdečega premaza. Vel. $7,5 \times 4,5$ cm, deb. 0,7 cm (tab. IV, sl. 5).

23. Fragment dna iz svetlo rdeče žgane gline, primešan je droben pesek. Vel. $3,5 \times 2$ cm, deb. 0,6 cm (tab. IV, sl. 6).

24. Fragment dna iz svetlo rdeče žgane gline, primešan je droben pesek. Vel. 6×4 cm, deb. 0,7 cm (tab. IV, sl. 7).

25. Fragment dna s prstanasto nogo iz svetlordeče žgane gline. Vel. $9,5 \times 7,5$ cm, deb. 0,9 cm (tab. IV, sl. 8).

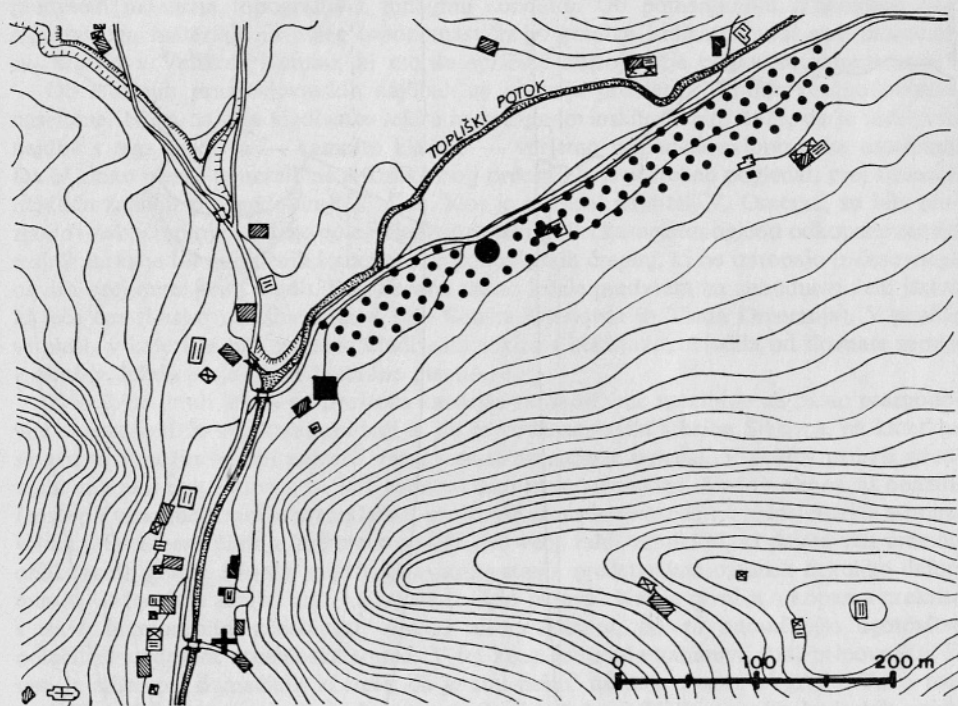
Poleg bogatih najdb, ki izvirajo iz grobnic, odkritih 1962 in 1963 leta in še niso podrobno objavljene, imamo za datacijo na voljo le nekaj slučajno najdenih fragmentov keramike in kladivasto sekiro.





Datacija fragmentiranih nagrobnikov ni zanesljiva, podobne oblike nagrobnih stel se pojavljajo predvsem v 2. st. Prvi nagrobnik bi lahko z ozirom na bogato ornamentiko in lepe pravilne črte postavili v začetek 2. st., medtem ko je drugi verjetno nekoliko mlajši.

Črepinje št. 4—8 so zelo neizrazite in bi jih lahko po mnenju nekaterih arheologov datirali v bronasto dobo, najverjetneje v pozno.⁷ Pri drugih fragmentih (rimskodobna keramika) ni pomemben toliko časovni moment kot dejstvo, da so bili najdeni na širokem prostoru ledine »Dobrova« in so s tem pripomogli k lociranju same naselbine. Omenim naj le fragment vratu in ustja lonca s cilindričnim narebnim vratom (št. 21), ki sodi v prvo polovico 2. st. in je značilen za prostor dolenskih Latobikov.⁸

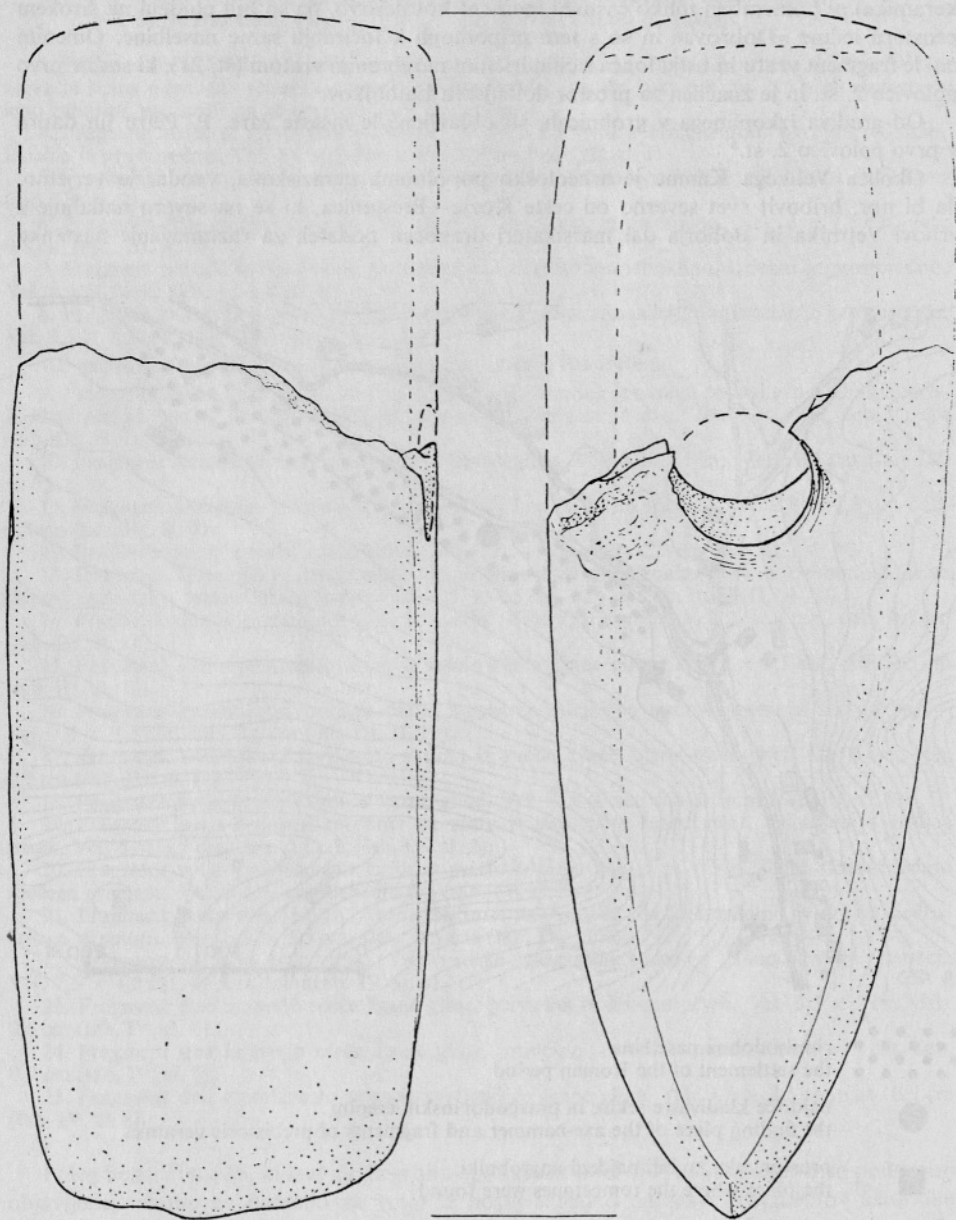
Od gradiva izkopanega v grobnicah, so objavljene le hišaste žare. P. Petru jih datira v prvo polovico 2. st.⁹

Okolica Velikega Kamna je arheološko popolnoma neraziskana, vendar je verjetno, da bi npr. hribovit svet severno od ceste Kozje—Brestanica, ki se na severu nadaljuje z vrhovi Vetrnika in Bohorja dal marsikateri dragocen podatek za razumevanje nastanka



-  rimskodobna naselbina
the settlement of the Roman period
-  najdišče kladivaste sekire in prazgodovinskih črepinj
the finding place of the axe-hammer and fragments of prehistoric ceramics
-  prostor, kjer so bili najdeni nagrobniki
the place where the tombstones were found
-  nekropola
necropolis

Sl. 5. Veliki Kamen, situacijska skica najdišča
Fig. 5. Veliki Kamen, the plan of the site



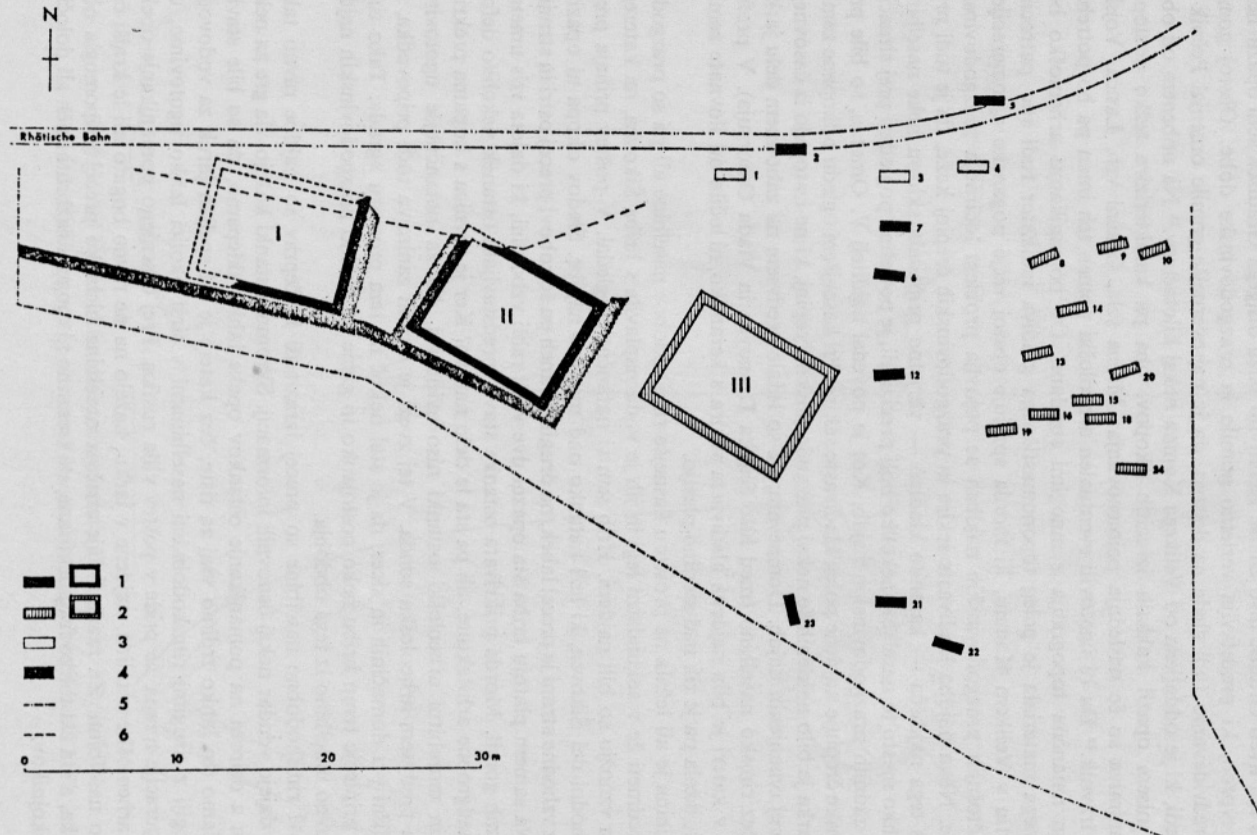
Sl. 6. Veliki Kamen, kladvasta sekira (risala D. Lunder). Merilo 1 : 1
Fig. 6. Veliki Kamen, axe-hammer (designed by D. Lunder). Scale 1 : 1

prazgodovinske, predvsem pa rimskodobne naselbine v Velikem Kamnu. Teren sem si nekoliko ogledal in preveril nekaj arheološko sumljivih toponimov.¹⁰ Med njimi izstopa predvsem Gradišče. Ime nastopa dvakrat, in sicer: Gradišče (pri Pokojku), približno uo in pol hoda severno od Velikega Kamna, in Gradišče (pri Okiču), eno uro hoda proti vzhodu. Za zadnjega sem izvedel od domačinov pripovedko o »gradu«, ki je stal na njem. Najdbe s teh dveh Gradišč niso znane. Relativno blizu drugega Gradišča sem opazil neko umetno tvorbo, ki predstavlja verjetno gomilo iz prazgodovinske dobe. Obstoje gomile lahko predvidevamo tudi glede na dejstvo, da je najsevernejše gomile omenjal Pečnik še v Podsredi, ki je oddaljena od Velikega Kamna nekaj kilometrov.¹¹ Na nobenem od obeh Gradišč nisem opazil kakšnih izrazitih okopov, oba pa karakterizira težko dostopna lega. Zanimiva so še naslednja poimenovanja: Mrčna sela, Gračni vrh, Lasiča, Vojsko in Stari travnik.¹² Da bi ugotovili eventualen arheološki pomen teh imen pa bo potrebna predvsem natančna topografija z mnogimi sondami. Ob pomanjkanju arheološko bolj izpovednega materiala je poleg toponomastičnega gradiva indikator tudi star patrocinijski sv. Martin v Velikem Kamnu, ki morda spričuje obstoj večje poganske aglomeracije.¹³

Ob letošnjih prazgodovinskih najdbah se pojavlja problem lociranja prazgodovinske naselbine. Nova najdba kladivaste sekire in prazgodovinskih črepinj kaže, da je tudi prva najdba s tega najdišča — kamnito kladivo — verjetno pripadala sklopu neke naselbine. Da bi lahko mesto te naselbine nekoliko bolj precizirali, je potrebno pogledati prej situacijo najdišča zadnjih prazgodovinskih najdb. Kot je povedal najditelj V. Omerzu, so bile prazgodovinske črepinje najdene poleg kladivaste sekire. Pri kasnejšem ogledu odkopane zemlje vzdolž jarka je bilo najdenih še nekaj prazgodovinskih črepinj, ki ne izstopajo iz časovnega okvira prej omenjenih najdb. Domnevam, da so ležale predvsem na zahodnem delu jarka, ki teče čez rimsko naselbino (med hišo Slavka Drenovca in Vlada Omerzujca). V profilu se plast, v kateri je bila najdena kladivasta sekira s keramiko, ni ločila od ilovnate zemlje v okolici, ležala pa je tik nad sterilno plastjo.

Naselbina je ali ležala na prostoru kasnejše rimskodobne naselbine ali pa so prazgodovinski predmeti že v sekundarni legi in jih je voda naplavila s hriba Šikovca, na katerega severnem vznožju so bili najdeni. Hrib sem si natančneje ogledal. V poštev prihaja predvsem zahodni del Šikovca, ki leži natanko nad mestom najdbe. Sledov okopa ni opaziti. Dostop z vzhodne strani je precej lahek, na drugih straneh pa so robovi precej ostri in strmina velika. Na samem platoju hriba sta opazni dve večji rahli vzboklini, ki dajeta vtis umetno oblikovanih gomil. Morda prikrivata ostanke stavb, predstavljata ostanek nekoliko deformirane nadgrobne arhitekture, ali pa sta le delo narave? Ker je ravnica s kopama prekrita s travo in morebitni arheološki ostanki niso evidentni, bo za natančnejše ugotovitve odločilna predvsem arheološka sonda. V tej zvezi je morda zanimiva tudi pripovedka, ki sem jo slišal pri domačinih in sicer, da je stal nekoč na tem prostoru »grad«. Tako tudi tradicija pripisuje temu hribu neko postojanko in glede na bližino prazgodovinskih najdb morda ravno naselbino iz tega obdobja.

Sledovi rimskodobne naselbine so precej izrazitejši in čeprav so najdbe ravno tako slučajne, dajejo vendar nekaj osnovnih informacij. Skromni ostanki kažejo, da gre za neko naselje in z ozirom na pomanjkanje ostankov opeke lahko sklepamo, da so bile stavbe krite s slamo (to lahko trdimo vsaj za tiste, čez katere je bil speljan jarek za vodovod). Po analogiji z drugimi rimskodobnimi naselbinami v širši okolici lahko ugotovimo, da zaradi figuracije terena ne pride v poštev villa rustica. Prej omenjeno pomanjkanje opeke in revne arheološke ostaline, najdene v jarku, kažejo na ne ravno bogato ali le krajši čas obljudeno naselbino. Za razumevanje značaja naselbine bi lahko precej pripomogla oba nagrobnika, a sta žal toliko fragmentirana, da trenutno ni mogoče razbrati imen ali določiti status pokojnikov.



Sl. 7. Latensko najdišče Darvella v Švici (Trun, Gr.)
 Fig. 7. Latene finding place Darvella in Switzerland (Trun, Gr.)

Ob približni razdalji 400 m (potrjeni z najdenimi fragmenti keramike in pasovi kamenja) dolge naselbine se postavlja vprašanje istočasnega nastanka ali pa lahko domnevamo sukcesivno rast. Z ozirom na število stavb bi lahko sklepali, da se je nekropola razprostirala na precej večjem prostoru kot pa je bil tisti, na katerem so bile do danes odkrite grobnice. V poštev pride predvsem prostor med naselbino in odkritimi grobnicami, najverjetneje na levi strani brestaniškega potoka. V bližini bi bilo treba iskati tudi cesto, ki je vodila od naselbine mimo nekropole in se nekje južno od Velikega Kamna spojila z domnevno večjo rimsko cesto Kozje—Brestanica. Zaradi precejšnje erozije bi bilo ta odcep težko slediti, čeprav je njegova smer v glavnem jasna.

Naselja s podobno razvrščenimi in tako številnimi hišami v naši literaturi nisem zasledil. Nekaj podobnega je morda v Dolgi vasi pri Lendavi, le da so stavbe tam lesene, medtem ko gre tu za kamnito arhitekturo.¹⁴ Nekaj sorodnih značilnosti kaže tudi rimskodobna naselbina v Slovenski Bistrici.¹⁵ Tam so našli stavbe razvrščene po dolžini z zidanimi temelji, krite pa so bile s slamo. Seveda je kakšna podrobnejša primerjava trenutno nemogoča, potrebno pa je opozoriti, da je naselbina v Slovenski Bistrici stala ob itinerarski cesti *Celeia—Poetovio* in je verjetno zaradi tega imela drug pomen. Pri Velikem Kamnu je situacija vsekakor drugačna. Čeprav je stala naselbina blizu domnevne rimske ceste, je vendar zaradi zakotnosti naselbine jasno, da je do nje vodil le kak manjši odcep, saj je nadaljevanje od tu dalje proti severu zaradi visokih hribov (500—700 m) praktično nemogoče.¹⁶ Vsekakor je verjetnejša trasa čez Podsredo in od tu na Kozje kot pa čez hribe. Krajšo povezavo s severnejšimi predeli pa lahko kljub temu domnevamo v obliki poti, saj je v bližini več arheološko zanimivih točk (Kozje, Pilštanj, Planina, idr.). V literaturi sem naletel na najdišče Darvella (Trun, Graubünden-Grischun, Švica), kjer so bile najdene latenske hiše, katerih podolžne stranice merijo 10,50 m, temelji pa so iz suhega zidu — torej podobna situacija kot v Velikem Kamnu (sl. 7). Verjetno slučajna, a kljub temu zanimiva je še ena podobnost tega najdišča z Velikim Kamnom: v bližini latenskih hiš je bila odkrita tudi bronastodobna naselbina.¹⁷

Če sumiramo prej navedene značilnosti — zakotnost naselbine, odmaknjenost od domnevne rimske ceste, hišaste žare, s slamo krite hiše in tudi pomanjkanje terre sigillate v grobnicah — ugotavljamo, da bi govorilo vse za neko večje naselje avtohtonih prebivalcev. Pri odgovoru na vprašanje o plemenski pripadnosti prebivalcev tega naselja nam pomaga dejstvo, da je bilo tu najdenih več hišastih žar in loncev s cilindričnimi, narebrnimi vratovi, značilnost — kot je dokazal P. Petru — plemena Latobiki.¹⁸

Naloge, ki se ob nakazanih problemih tega najdišča pojavljajo, so naslednje: natančna topografija širše okolice, lociranje prazgodovinske naselbine in morebitnega grobišča, ugotovitev obsega in značaja rimskodobne naselbine, domnevno nadaljevanje nekropole in ugotovitev poteka rimskodobnih komunikacij. Tako raziskano najdišče bi pomenilo lep doprinos k enemu dosedaj arheološko najbolj neraziskanih področij in bi pomagalo pri razjasnitvi za slovensko provincialno arheologijo še mnogih neodgovorjenih vprašanj.

¹ F. Starè, *Arheološki vestnik* 3 (1952) 296 ss.

² A. Uršič, *Varstvo spomenikov* 9 (1962—64) 155 in 187 ss. A. Uršič, *Arheološki pregled* 4 (1962) 7 s. T. Knez, *Dolenjski list* 27. 9. 1962, 7 s.

³ Poleg prej navedenih še P. Petru, *Arheološki vestnik* 13—14 (1962—63) 500 s ter *Situla* XI, 20 ss.

⁴ Za pomoč pri terenskem delu se zahvaljujem svojemu očetu Ladislavu Ciglencečki.

⁵ Na tem mestu bi se rad zahvalil Vladu Omerziju za sodelovanje in skrb, ki jo je pokazal pri reševanju arheoloških spomenikov.

⁶ Vprašanje uporabe malte na tem najdišču ostaja odprto; vse kaže, da so bile stavbe zgrajene iz suhega zidu. Na celem terenu sem našel samo en drobec, ki bi utegnil predstavljati malto!

⁷ Za pomoč pri dataciji se zahvaljujem dr. T. Bregantovi in dr. F. Lebnu.

⁸ P. Petru, *Razprave SAZU* 6 (1969) 207 ss.

⁶ P. Petru, *Situla XI*, priloga 1.

¹⁰ Pri tem sem si pomagal predvsem s katastrsko mapo in osnovno državno karto 1:5000.

¹¹ J. Pečnik, arhiv v NMLj, fasc. Razno I/42, z dne 8. 10. 1905.

¹² F. Truhlar, Krajevna imena »Gradišče«, »Gomila«, »Groblje« in »Žale« v delu *Arheološka najdišča Slovenije*.

¹³ F. Truhlar, *Bogoslovni vestnik* 33 (1973) 78 s.

¹⁴ I. Curk, *Časopis za zgod. in narodopisje*, Nova vrsta 6 (1970) 6 ss.

¹⁵ S. Pahič, *Varstvo spomenikov* (v tisku).

¹⁶ J. Šašel, *Situla* 14/15 (1974) sl. 1.

¹⁷ Archäologischer Fundbericht, *Jahrbuch der Schweizerischen Gesellschaft für Ur- und Frühgeschichte* 56 (1971) 199 ss.

¹⁸ P. Petru, *Situla XI*, 123 ss.

VELIKI KAMEN

Summary

Veliki Kamen, a small village in the vicinity of Senovo has been known up to the present as a finding place of rich graves of the Roman period. The occasional finds in the years 1972, 1973 and 1974 have completed the archeological picture of this place.

Working behind the house of V. Omerza, Veliki Kamen No. 5, the fragments of two Roman tombstones were excavated. Later by digging the ditch for the waterworks, material of the prehistoric period and traces of the settlement of the Roman period were found.

The settlement extended in the length of cca 400 m. The traces of several houses were found. In the western part of the ditch there were fragments of prehistoric ceramics and a stone axe. The matter of special interest is the size of the settlement. The author supposes over ten buildings (most of them are of the same length — 10,50 m).

Beside the other problems there is also an important question of the location of the prehistoric settlement. There is a considerable probability that the finds were washed ashore from the hill Šikovec.

The extend and the character of the Roman period settlement are pretty problematic, because they were stated only according to the finds in the ditch of the waterworks.

The similar form of the settlement in Slovenia can be found in Slovenska Bistrica and Dolga vas pri Lendavi. It is also interesting that there is a great similarity with the La Tène period houses from Darvella (Trun, Graubünden-Grischun, Switzerland), which were built in *murus Gallicus* technique and were of the same length of 10,50 m. According to the author's opinion the autohton inhabitants lived in the settlement (what is represented by house urns, thatched houses, the lack of terra sigillata in the graves and the remote position from the Roman road).

The Roman finds in Veliki Kamen date from the first two centuries A. D. — the later elements are missing.

The more concise statements about this settlement won't be known earlier than the precise topography of the area and systematic excavation has been carried out.