

RIMSKI GROBOVI Z BORŠTKA V METLIKI

JANEZ DULAR

Belokranski muzej, Metlika

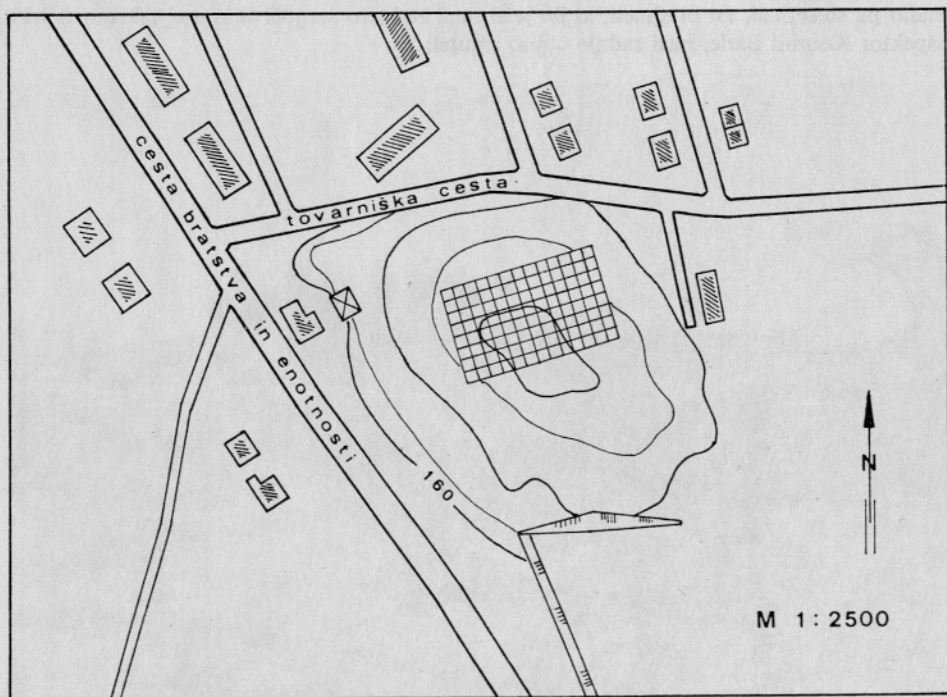
Med številnimi metliškimi arheološkimi najdišči, ki dokazujejo, da je bil prostor, na katerem danes stoji mesto, poseljen že od najmlajše faze kulture žarnih grobišč, zavzema Borštek pomembno mesto. Grobišče na Borštku v Metliki je bilo znano sorazmeroma zgodaj, saj so že v prejšnjem stoletju kopali ljudje na tem prostoru za zakladi in tako našli žare s kostmi, pepelom in novci.¹ Na mnoge najdbe so naleteli tudi pri obdelovanju njiv, vendar pa so se, žal, vsi predmeti, ki jih je shranil za novo snujoči se muzej takratni šolski inšpektor Konrad Barle, med zadnjo vojno izgubili.



Sl. 1. Pogled na Borštek v Metliki od jugovzhoda
Abb. 1. Blick auf Borštek in Metlika von Südosten

Tako je prejel Belokranjski muzej prve najdbe s tega najdišča šele 1952. leta, ko so našli vojaki pri kopanju strelskih jarkov na lep prazgodovinski grob. Ker so bili na severnem in vzhodnem pobočju Borštka leta 1956 uničeni še štirje prazgodovinski grobovi, se je Belokranjski muzej odločil, da bo organiziral vsaj zaščitna izkopavanja in tako rešil preostale grobove uničenja. Delo je prevzela ekipa Narodnega muzeja iz Ljubljane, ki jo je vodil arheolog Vinko Šribar,² zraven pa je vseskozi sodeloval tudi ravnatelj Belokranjskega muzeja Jože Dular. Tako so v več zaporednih kampanjah, izkopavanja so z večjimi ali manjšimi presledki trajala vse do leta 1968, sistematično raziskali 104 kvadrante (4 × 4 m), kar je skoraj tretjina celotne površine. Odkrili so 47 prazgodovinskih in 11 rimskih grobov, vendar pa število še vedno ni dokončno. Vse keramične najdbe je restavriral preparator Janez Gojkovič. Izkopano gradivo hrani Belokranjski muzej v Metliki.

Grobišče na Borštku v Metliki leži sredi novega naselja, na majhnem kopastem hribu, ki ga oklepata Tovarniška cesta in Cesta bratstva in enotnosti. Že prva izkopavanja so pokazala, da je Müllnerjeva notica, v kateri omenja tudi najdbe novcev, popolnoma pravilna, in da imamo na najdišču resnično tako prazgodovinske kot tudi rimske pokope.³ Prazgodovinsko žarno grobišče, ki sodi v čas najmlajše faze kulture žarnih grobišč in sega po vsej verjetnosti še v začetek halštatskega obdobja, ne bomo podrobneje obravnavali. Pomemben se nam zdi predvsem odnos med prazgodovinskimi in rimskimi grobovi, njihova medsebojna lega in razprostranjenost. Na prilogi 1 je dobro vidno, da so bili rimski žgani grobovi vkopani v zemljo brez vsakega reda in zato ne moremo govoriti o kakem istemu pokopavanju. Prav tako so bili grobovi med seboj tudi pomešani in vse kaže, da



Sl. 2. Lega grobišča na Borštku v Metliki

Abb. 2. Die Lage des Gräberfeldes von Borštke in Metlika

rimski prebivalci niso pokazali nobene pietete do svojih starejših predhodnikov. Žgani rimski grobovi so najbolj zgoščeni na zahodnem delu doslej prekopanega prostora, zato je precej verjetno, da se nadaljujejo še naprej po pobočju proti Cesti bratstva in enotnosti.

OPIS GROBOV

Grob 1 (tab. I, sl. 2) je bil vkopan v plast ilovice in obdan s kamnitimi ploščami. Notranjost skrinje je bila pregrajena na dva neenaka dela. V manjšem so ležali ostanki sedmih keramičnih posod, v večjem prostoru ni bilo ničesar. Nekaj keramičnih fragmentov je bilo tudi izven grobne skrinje. Opis pridatkov:

1. Fragmenti dna, trupa in ustja posode, narejene na lončarskem vretenu, iz prečiščene, temno sivo žgane gline. Premer dna je 7,6 cm, oboda okoli 20 cm in ustja 14 cm (tab. I, sl. 1).

2. Dno in del trupa posode, narejene na vretenu iz prečiščene rumenkasto žgane gline. Velikost 17,6 cm, premer dna 9,4 cm (tab. I, sl. 7).

3. Fragment posode s cilindričnim obodom, narejene na lončarskem vretenu iz temno sivo žgane gline. Velikost 17 cm × 13 cm, stena je debela do 0,7 cm (tab. I, sl. 3).

4. Fragment dna posode, narejene na vretenu iz rumeno žgane gline. Premer dna je 9,4 cm (tab. I, sl. 5).

5. Fragment oboda posode, narejene na lončarskem vretenu iz rumeno žgane gline. Posoda je imela bikonično obliko in je bila na največjem obodu okrašena s kaneluro in tremi pasovi vrezov. Fragment je velik 13 cm × 10 cm, stena pa je debela do 0,6 cm (tab. I, sl. 4).

6. Fragment strehe žare z gumbastim zaključkom, narejen na vretenu iz prečiščene rumenkasto žgane gline. Prehod pokrova v gumb ni ohranjen. Približen premer 20 cm (tab. I, sl. 6).

Grob 2 je bil vkopan v plast ilovice in je imel nepravilno pravokotno obliko. Po ostankih keramike lahko sklepamo, da je bil grob že pri obdelovanju (oranju) močno poškodovan. V grobu so bili naslednji pridatki:

1. Fragmenti dna in trupa posode, izdelane na lončarskem vretenu iz rdečerjavo žgane gline. Premer dna meri okoli 8,5 cm (tab. II, sl. 5).

2. Fragmenti ustja in trupa posode, izdelane na vretenu iz svetlo sivo žgane gline. Skupaj 7 fragmentov (tab. II, sl. 1).

3. Fragmenti ustja in trupa posode, narejene na lončarskem vretenu iz svetlo rjavo žgane gline. Skupaj 12 fragmentov (tab. II, sl. 3).

4. Bronast fragment, valjaste oblike. Velikost 2 cm, premer 1,2 cm (tab. II, sl. 4).

5. Močno razjedjen bronast novc (tab. II, sl. 2).

Grob 3 je bil vkopan 30 cm pod današnjo površino v plast z boksitom pomešane ilovice. Pokrit je bil z manjšo kamnito ploščo, ki je bila velika 40 cm × 59 cm. Pridatek v grobu:

1. Oljenka, narejena iz svetlo rjavo žgane gline. Na disku ima vtisnjeno reliefno podobo dirjajočega konja. Dolžina 9,8 cm, višina 2,5 cm, premer diska 7,1 cm (tab. II, sl. 6).

Grob 4 (tab. II, sl. 8) je imel nepravilno okroglo obliko in je bil vkopan v plast zelo zbitega boksita. Na dnu grobne jame, ki je bila 30 cm pod današnjo površino, je stala žara s pepelom in majhno čašo. Ostali predmeti so bili razmetani po površini groba (posledica oranja). Opis pridatkov:

1. Hišasta žara, narejena na lončarskem vretenu iz rjavo žgane gline. Vrhnji del posode ni ohranjen. Na zunanji strani je bila žara obarvana z rdečo barvo. Višina 24,8 cm, največji premer 22 cm (tab. II, sl. 11).

2. Fragment strehe žare z gumbastim zaključkom, narejen na lončarskem vretenu iz svetlo rjavo žgane gline. Na zunanji površini so še vidni sledovi rdeče barve. Prehod v gumb ni ohranjen. Približen premer 18 cm (tab. II, sl. 7).

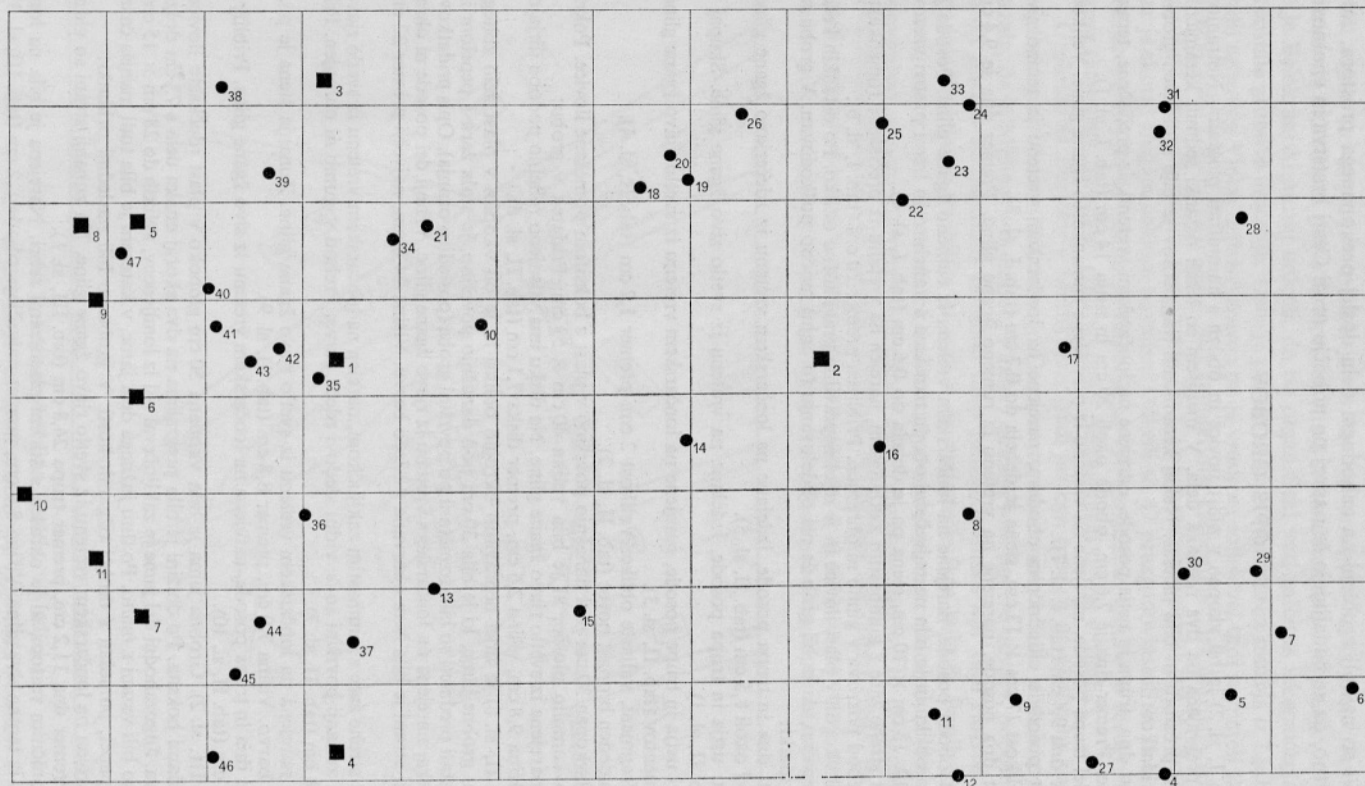
3. Posodica, narejena na lončarskem vretenu iz svetlo rjavo žgane gline. Zunanja stena je prevlečena z rdečo barvo. Višina 7,9 cm, premer 8,8 cm (tab. II, sl. 9).

4. Fragmenti dna in trupa posode, narejene na lončarskem vretenu iz sivo žgane gline. Približen premer dna je 8 cm (tab. II, sl. 10).

Grob 5 (tab. III, sl. 2). Grobna jama je bila vkopana 50 cm globoko v plast rdečkaste ilovice, pomešane z grudami boksita. Po dolžini je bila pregrajena na dva skoraj enaka dela s 73 cm dolgo ploščo iz apnenca. Jugozaahodni del jame je zaključeval zid iz lomljenecv, velikih do 28 cm × 15 cm, ki med seboj niso bili vezani z malto. Po dnu južnega dela jame, v katerem je bila tudi manjša čaša, je bil potresen pepel, pomešan z drobci ožganih kosti. V grobu so bili naslednji pridatki:

1. Lonc, narejen na lončarskem vretenu iz svetlo rjavo žgane gline. Na zunanji strani so vidni sledovi barve. Premer dna 11,2 cm, premer trupa 24,8 cm (tab. III, sl. 1).

2. Čaša s koničnim vratom, ki je okrašen s štirimi plastičnimi rebri. Narejena je bila na lončarskem vretenu iz temno sive gline. Višina 8,6 cm, premer največjega oboda 8,2 cm (tab. III, sl. 3).



■ rimski grobovi - römische Gräber
 ● prazgodovinski grobovi - prähistorische Gräber

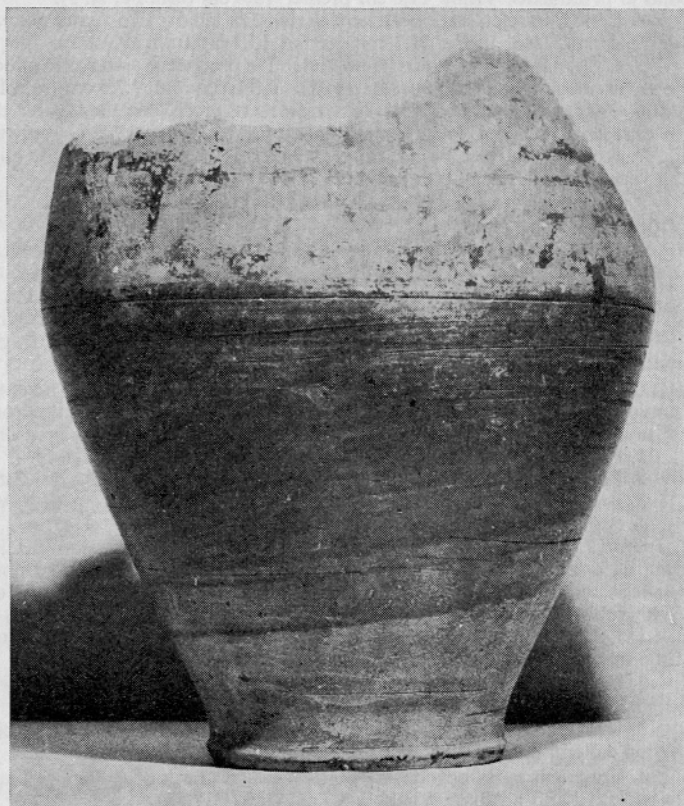
0 1 2 3 4 5 6 7 8 9 10 m

3. Fragment samostrelne peresovine iz bronaste žice. Ohranjenih je še osem navojev. Velikost 2,5 cm (tab. III, sl. 4).

4. Fragment trikotne noge bronaste fibule. Lok je imel na prehodu v nogo rombičen presek. V ležišču za iglo je ohranjen še del igle (tab. III, sl. 5).

5. Železen fragment, pravokotnega preseka, močno razjeden od rje. Velikost 2,2 cm (tab. III, sl. 6).

6. Železen fragment, koničaste oblike. Mogoče je del rezila, velikost 2,6 cm (tab. III, sl. 7).



Sl. 3. Borštek v Metliki.
Hišasta žara iz groba 4
Abb. 3. Borštek in Me-
tlika. Die Hausurne aus
dem Grab 4

Grob 6 (tab. III, sl. 11). Grobna jama je bila vkopana 55 cm globoko v plast boksita, pomešana z rdečkasto ilovico. Po dnu grobne jame je bil raztresen pepel, pomešan z drobcu oglja in kosti. Opis pridatkov:

1. Dvoročajen vrč, narejen na lončarskem vretenu iz svetlo rjavo žgane gline. Višina 45 cm, premer največjega oboda 32 cm (tab. III, sl. 12).

2. Lonec, narejen na lončarskem vretenu iz sivo rjavo žgane gline. Koničen vrat, ki ga krasita dve vodoravni plastični rebri, prehaja v kroglast, proti dnu pa nekoliko koničen trup. Višina 17,5 cm, premer 20 cm (tab. III, sl. 8).

3. Čaša, narejena na lončarskem vretenu iz rjavo žgane gline. Ustje je izvihano. Višina 7 cm, premer 8,3 cm (tab. III, sl. 9).

4. Skodelica, narejena na lončarskem vretenu iz svetlo rjavo žgane gline. Prstanasta stojna ploskev. Višina 3,7 cm, premer 12,3 cm, debelina sten 0,3 cm (tab. III, sl. 10).

Grob 7 (tab. IV, sl. 12) je bil vkopan v plast z boksitom pomešane ilovice. Vrh groba, ki je bil 45 cm pod hodno površino, je pokrivala 140 cm dolga, 95 cm široka in 12 cm debela kamnita plošča. Po dnu jame je bil potresen pepel. Med njim je bilo tudi več koščkov oglja in slabo sežganih kosti. V grobu so bili naslednji pridatki:

1. Lonec, narejen na lončarskem vretenu iz prečiščene sivo žgane gline. Dvakrat poudarjen izvihan vrat prehaja v kroglast in proti dnu nekoliko koničen trup. Višina 25,6 cm, premer 25 cm (tab. IV, sl. 1).

2. Skleda, narejena na lončarskem vretenu iz črno žgane, glajene gline. Ustje je navzven odebeljeno, trup usločen in proti stojni ploskvi koničen. Dno je prstanasto. Višina 12,3 cm, premer ustja 20,5 cm (tab. IV, sl. 2).

3. Lonec, narejen na lončarskem vretenu iz sivo žgane gline. Koničen vrat krasi plastično rebro, dno je prstanasto. Višina 11,6 cm premer 13,6 cm (tab. IV, sl. 5).

4. Lonec, narejen na lončarskem vretenu iz temno sivo žgane gline. Vrat krasi plastično rebro, dno je prstanasto. Višina 11,7 cm, premer 13,1 cm (tab. IV, sl. 6).

5. Čaša, narejena na lončarskem vretenu iz prečiščene sivo žgane gline. Ustje, ki je rahlo izvihano, je okrašeno z dvema kanelurama. Višina 6,3 cm, premer 7,5 cm (tab. IV, sl. 3).

6. Čaša, narejena na lončarskem vretenu iz prečiščene sivo žgane gline. Ustje je rahlo izvihano in okrašeno z dvema vodoravnima kanelurama. Višina 6,7 cm, premer 7,7 cm (tab. IV, sl. 4).

7. Krožnik, narejen na lončarskem vretenu iz svetlo rjavo žgane gline. Stene krožnika so rdeče barvane. Višina 3,7 cm, premer 17 cm (tab. IV, sl. 13).

8. Fragmentirana, bronasta, samostrelna fibula z gumbom na loku in nogi. Lok je na prehodu v peresovino rombične oblike. Velikost 5,1 cm (tab. IV, sl. 11).

9. Bronasta samostrelna fibula, s trojno profiliranim gumbom na loku in gumbom na nogi. Velikost 5,1 cm (tab. IV, sl. 10).

10. Fragment bronca, verjetno del fibule. Dolžina 2,7 cm (tab. IV, sl. 8).

11. Fragment samostrelne peresovine iz bronaste žice. Velikost fragmenta 2,5 cm (tab. IV, sl. 9).

12. Pet kosov stopljenega stekla, zelenkaste barve. Velikost fragmentov je $8,5 \times 5,5$ cm in manj (tab. IV, sl. 7).

Grob 8 je bil vkopan 53 cm pod današnjo površino v zbit sloj boksita. Na dnu jame, ki je imela pravokotno obliko, je bila tanka plast žganine in v njej nekaj kovinskih predmetov. Grob je bil že uničen, saj je bila žganina razmetana tudi zunaj vkopanega prostora. Pridatki v grobu:

1. Fragment noge bronaste fibule. Velikost 2,1 cm (tab. V, sl. 1).

2. Fragment samostrelne peresovine iz bronaste žice. Velikost 1,8 cm (tab. V, sl. 2).

3. Bronast fragment, verjetno del zaponke. Velikost 1,5 cm (tab. V, sl. 3).

4. Bronast novc, popolnoma razjeden od patine (tab. V, sl. 4).

Grob 9 (tab. V, sl. 6). Grobna jama, vkopana v sloj z boksitom pomešane zemlje, je bila pregrajena na dva dela z 58 cm dolgo, 36 cm visoko in v 3,5 cm debelo kamnito ploščo. V grobu je brez vsakega reda ležalo tudi nekaj manjših kamnov, ki so morda nekoč obrobjali izkopani prostor. Vrh groba je bil 20 cm pod današnjo površino. Opis pridakov:

1. Lonec, narejen na lončarskem vretenu iz sivo žgane gline. Trebuh je visok, dno prstanasto, ustje manjka. Višina 14,8 cm, premer 31 cm (tab. V, sl. 10).

2. Fragmenti dna in trupa posode, narejene na lončarskem vretenu iz rumeno rjavo žgane gline. Skupaj 27 kosov. Premer dna je 10 cm (tab. V, sl. 7).

3. Krožnik, narejen na vretenu iz rumeno žgane gline. Posoda je bila obarvana z rdečo barvo. Višina 4,5 cm, premer 14,8 cm (tab. V, sl. 5).

4. Fragment ustja posode, ki je bila narejena na lončarskem vretenu iz sivo žgane gline. Ustje je bilo zavihano navzven. Velikost 5,7 cm (tab. V, sl. 8).

5. Fragment ustja posode, ki je bila narejena na lončarskem vretenu iz svetlo rjavo žgane gline. Fragment krasi vodoravno plastično rebro. Velikost $3,1 \text{ cm} \times 3,4 \text{ cm}$ (tab. V, sl. 9).

6. Bronasta fibula s samostrelno peresovino ter gumbom na loku in nogi. Lok je nekoliko deformiran. Velikost 5,3 cm (tab. V, sl. 11).

Grob 10 (tab. VI, sl. 3) je bil vkopan 24 cm pod današnjo površino v sloj boksita. Na dnu grobne jame je bila temnejša z ogljem pomešana zemlja, v kateri so bili tudi drobni koščki kosti. Pridatki v grobu:

1. Vrč, narejen na lončarskem vretenu iz svetlo rumeno žgane gline. Dno je prstanasto, kroglast trup za oklepata zgoraj in spodaj dva vodoravna vreza. Ročaj in vrat manjkata. Ohranjena višina 22,8 cm, premer 25 cm (tab. VI, sl. 1).

2. Skodelica, narejena na lončarskem vretenu iz rjavo rumeno žgane gline. Ustje krasijo trije vodoravni vrezi, na obodu je plastičen okras. Višina 5 cm, premer 8,6 cm (tab. VI, sl. 2).

Grob 11 (tab. VI, sl. 7) je bil ravno tako vkopan v plast boksita. Na dnu jame, ki je bila 50 cm pod hodno površino, je bila precej debela plast žganine. V njej so ležali dokaj veliki koščki slabo sežganih kosti in oglja. Opis pridakov:

1. Lonec, narejen na lončarskem vretenu iz temno sivo žgane gline. Rahlo koničen vrat krasita dve plastični rebri, dno je ravno. Višina 13,5 cm, premer 14,5 cm (tab. VI, sl. 8).

2. Skodela, narejena na lončarskem vretenu iz sivo žgane gline. Višina 5,9 cm, premer 15,4 cm (tab. VI, sl. 6).

3. Fragment bronaste fibule. Ohranjena je le glava s samostrelno peresovino. Velikost 1,5 cm (tab. VI, sl. 4).

4. Bronast novc, popolnoma razžrt od patine (tab. VI, sl. 5).

5. Fragmenti popolnoma uničenega lonca, ki je bil narejen iz temno rjave porozne gline. Obliko lonca ni mogoče obnoviti.

ZAKLJUČEK

Kljub velikemu številu rimskih lokacij, ki jih širom po Beli krajini omenjajo Müllner, Rutar in Pečnik,⁴ imamo s teh najdišč ohranjenega le malo drobnega gradiva. Tako so novi grobovi z Borštko v Metliki, čeprav dokaj skromni, nadvse pomembni za spoznavanje antičnega življenja na prostoru med Gorjanci in Kolpo.

Grob 1 z Borštko, ki je bil že objavljen⁵ in ga zaradi tega, da bo gradivo zbrano na enem mestu, znova prinašamo, daje vtis izredno slabo ohranjene celote. To je deloma tudi res, vendar pa je dokaj gotovo, da pripadajo dno (tab. I, sl. 5), obod (tab. I, sl. 4) in streha z gumbastim zaključkom (tab. I, sl. 6) eni posodi. Tako imamo pred sabo zelo fragmentirano hišasto žaro, ki je bila očitno bikonične oblike. Za kronološko vrednotenje sta pomembna predvsem lonec (tab. I, sl. 1) in klekasta skodela (tab. I, sl. 3), toda zaradi slabe ohranjenosti je njuna rekonstrukcija zelo problematična. Težave nastopijo zlasti pri loncu, kjer se razmerje med ustjem in dnom ne da najbolje obnoviti. Zato je možna tudi nekoliko drugačna oblika, ko je trebuh dvignjen še nekoliko više in postane spodnji del posode bolj koničen. Tako moramo kljub naštetim nevšečnostim uvrstiti grob 1 nekako v sredino ali še bolje v drugo polovico 1. stoletja.

Zelo slabo je ohranjen tudi grob 2. Vseboval je sicer novc, ki pa je bil močno razjeden in zato nedoločljiv. Pomagamo si lahko le s fragmentom ustja oziroma vratu posode (tab. II, sl. 1), ki pripada verjetno tipu lonca s koničnim vratom. Ker pa ne vemo, kakšen je bil prehod vratu v trup posode, moramo dopustiti nekoliko širši časovni okvir, v katerega bomo vstavili naš grob. S precejšnjo gotovostjo lahko primerjamo fragment (tab. II, sl. 1) z loncem iz Globodola, ki ga S. Petru z ostalim grobnim gradivom datira v čas 2. stoletja.⁶ Ker pa je lonec iz tega groba tipološko starejši, bo imel tudi grob 2 z Borštko svoje mesto nekje v drugi polovici prvega stoletja.

Grob 3 je vseboval oljenko tipa Loeschke I. C, ki sodi v zadnjo četrtino 1. stoletja.⁷

Nekoliko težje je opredeliti starost groba 4. V njem so bili najdeni predmeti, ki v ostalem antičnem gradivu nimajo prave paralele in jim je zato dokaj težko določiti pravo starost. Zanimiva je predvsem fragmentirana hišasta žara (tab. II, sl. 7 in 11), ki ima deloma ohranjen tudi rdeče slikan okras in jo po obliki lahko primerjamo s podobnimi posodami iz sosednje Dolenjske.

P. Petru je omejil čas, v katerem se bikonične oblike hišastih žar spreminjajo v kroglaste, na konec 1. in začetek 2. stoletja.⁹ Tako bi mogli po vsem tem sodeč pripisati tudi naši žari iz groba 4 približno enako starost.

Noga fibule iz groba 5 (tab. III, sl. 5) pripada obliki zaponke, ki je bila razširjena v 1. in 2. stoletju.¹⁰ Nekoliko ožje lahko opredelimo rdeče obarvan lonec jajčaste oblike (tab. III, sl. 1), ki nastopa v Cambodunu od 2. do 4. periode.¹¹ Tudi Bonisova postavlja tovrstno posodo v konec 1. in začetek 2. stoletja.¹² Nekako v sredino prve polovice 2. stoletja sodi tudi čaša (tab. III, sl. 3), ki ima paralelo v podobnem primerku iz druge grobnice na Škabernetovem vrtu v Novem mestu.¹³ Tako lahko grob 5 z Borštko v Metliki uvrstimo v začetek 2. stoletja.

Starejši je grob 6. To bi dokazovala zlasti dvoročajni vrč (tab. III, sl. 12), značilen za skupino posod, ki so močno zastopane v tiberijsko-klavdijskem času,¹⁴ in lonec s koničnim

vratom (tab. III, sl. 8). Pri loncu prehod vratu v trup še ni preveč poudarjen in stoji zato posoda tipološko bolj na začetku razvoja.¹⁵ Vendar pa je bila v grobu 6 najdena tudi skodelica z izvihanim ustjem (tab. III, sl. 10), ki je značilna za prvo polovico 2. stoletja.¹⁶ Ker pa se lahko tako skodelica¹⁷ kakor dvoročajni vrč¹⁸ izjemoma pojavljata tudi v drugi polovici 1. stoletja, moramo grob 6 postaviti v ta čas.

Obe čaši iz groba 7 (tab. IV, sl. 3, 4) spadata v začetek 2. stoletja,¹⁹ kamor bi sodil tudi krožnik (tab. IV, sl. 13).²⁰ Oba lonca s koničnim vratom (tab. IV, sl. 5, 6) sta nekoliko starejša. Starejši je tudi velik lonec (tab. IV, sl. 1), ki spada v flavijsko obdobje.²¹ Podobne klekaste skodele (tab. IV, sl. 2) so našli tudi v Ptujju in Drnovem. Bonisova jih datira v 1. in zlasti v 2. stoletje.²² Tudi obe fibuli (tab. IV, sl. 10, 11) sta značilni za ta čas.²³ Tako lahko postavimo grob 7 v dobo po Flavijcih, to je na začetek 2. stoletja.

Grob 8 je bil popolnoma uničen. Zelo slabo so ohranjeni tudi pridatki, tako da si z njimi ne moremo dosti pomagati pri ožji časovni opredelitvi.

Rdeče obarvan krožnik iz groba 9 (tab. V, sl. 5) bo sodil v konec 1. ali začetek 2. stoletja, saj se tudi v Cambodunu tovrstna keramika prične pojavljati v večjih količinah šele v 4. periodi.²⁴ Velik lonec (tab. V, sl. 10), ki mu, žal, manjka ustje, kaže na flavijski čas; enako starost bi mogli pripisati tudi fibuli tipa Almgren 69 (tab. V, sl. 11).

Grob 10 lahko uvrstimo v drugo polovico 1. stoletja, vendar pa je opredelitev le okvirna, ker je enoročajni vrč (tab. VI, sl. 1) ohranjen brez dulca in zato ne vemo, kakšna je bila njegova prvotna oblika. Grobu 11 omogočata datacijo skodela (tab. VI, sl. 6) in lonec (tab. VI, sl. 8), saj je bil tudi tokrat novce popolnoma uničen. Skodelica je iz druge polovice prvega stoletja, kar bi dokazoval podoben primer iz groba A 8 v Dobovi.²⁵ Lonec s koničnim vratom to datacijo potrjuje.

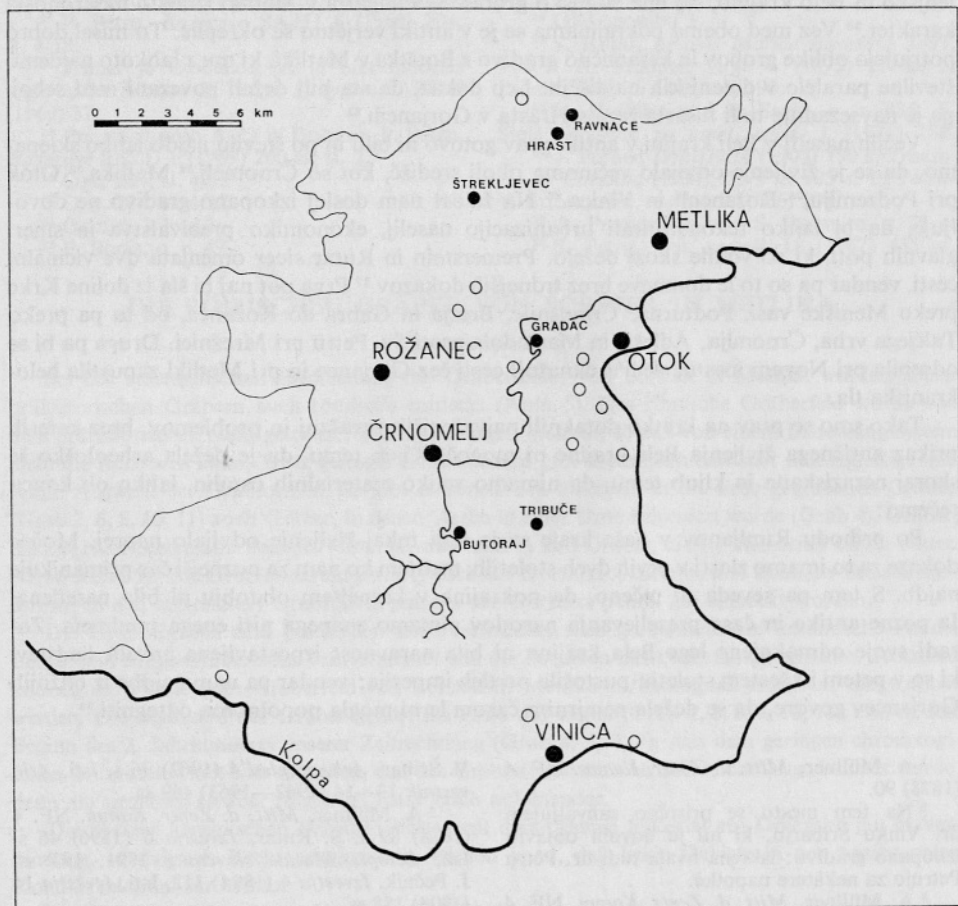
Če pogledamo oblike grobov, ki so bili odkriti na Borštku v Metliki, vidimo, da je bilo pet od skupaj enajstih preprosto žganih in vkopanih v plast boksita ali zemlje. Takšna oblika pokopa je tudi na Dolenjskem zelo pogosta, saj so bili slični načini shranjevanja umrlih odkriti tudi v Dobovi, Petrušnji vasi, Pristavi pri Trebnjem in drugod.²⁶ V enem primeru (grob 4) je bila žganina spravljena v žaro. Tretja varianta, ki je zastopana na Borštku v dveh primerih (grob 3 in grob 7), je preprosta grobna jama, vkopana v plast zemlje in nato prekrita z večjo kamnito ploščo. Plošči sta bili v obeh primerih posebej izbrani, saj sta imeli pravilno pravokotno obliko. Grob 1, ki je bil obložen s kamnitimi ploščami in predeljen s pregrajo na dva dela, je četrta oblika pokopa, ki je bila odkrita na tem najdišču. Vsekakor sta bila po obliki najzanimivejša grobova 5 in 9. V obeh primerih grobna jama ni bila obložena (razen nekaj kamnov, ki so ležali brez vsakega reda), imela pa je pregrajo (tab. III, sl. 2 in tab. V, sl. 6). Takšna oblika pokopa do danes na Dolenjskem še ni znana.

Iz teh izvajanj lahko na koncu strnemo nekaj zaključnih misli. Kljub majhnemu številu grobov vidimo, da so na Borštku v Metliki pokopavali v prvem in drugem stoletju po našem štetju. Grobovi so si po starosti izredno blizu, zato se nam zdi, da grobišča niso dalj časa uporabljali; večina najdb je resnično zgoščena v konec prvega in začetek drugega stoletja. Dokaj nenavadna je tudi lega nekropole, ki leži na griču sredi prazgodovinskih grobov in se tako ne drži nobene antične tradicije. Rimska grobišča so se namreč največkrat razprostirala ob cestah, ki so vodile iz mest. Žal v Metliki ni bilo najdenih nobenih sledov, ki bi potrjevali, da je bil prostor stalno poseljen tudi v rimskem času. Mogoče je bila nekje v bližini mesta speljana vicinalna cesta, vendar pa so to le splošne domneve, ki jim manjkajo trdnejši materialni dokazi.²⁷ Tako je grobišče na Borštku v Metliki zaenkrat v svojem okolju močno osamljeno. Dokaj osamljena in neznana pa je tudi celotna Bela krajina, v kateri vse od začetka 20. stoletja ni bilo večjih raziskovanj. Vseeno pa bi bilo prav, da

bi v kratkih potezah, kljub skromnim najdbam, ki jih imamo na razpolago, poizkusili očrtati njeno podobo v rimskem času.

Za spoznavanje antičnega življa so važen vir kamniti spomeniki.²⁸ Skoraj pri vseh se čuti močan lokalni vpliv v tehniki izdelave in v tematiki upodobljenih scen. Kaj lahko je opaziti rustikalen izraz, saj izdelovalec v večini primerov ni bil kos zahtevni tehniki kle-sanja. Ta nespretnost se izraža zlasti na nagrobnikih AIJ 490, AIJ 492 in na še neobjavljenem nagrobniku iz Ravnac, kjer so podrobnosti oseb podane popolnoma risarsko, brez čuta za plastičnost. Izjema je pravzaprav le nagrobnik iz Črnomlja (AIJ 487), pri katerem oba mojstrsko izdelana portreta umrlih kažeta, da ga je izdelala večša kamnosekova roka.

Enako je s prizori. Tu za avtohtono, predrimsko idejo govore scene darovanja (keltska sedmina AIJ 477, AIJ 488, AIJ 490 in AIJ 491) in češčenja božanstev kot sta Silvanus



Sl. 4. Zemljevid rimskih najdišč v Beli Krajini. Črni krogi označujejo poznana, votli pa domnevna najdišča

Abb. 4. Römische Fundstellen in Bela Krajina. Schwarz: sichere, weiß: vermutete Fundplätze

(AIJ 486) in Cernunnos (AIJ 492). Zlasti Cernunnos je izrazito keltsko božanstvo, povezano z rodovitnostjo narave in plodnostjo človeka ter živali.²⁹

Če se še enkrat ozremo po napisnem gradivu iz Bele krajine, opazimo, da sta tako naročnik kot izdelovalec domačina. Za prvega je dober dokaz noša in trdna zakoreninjenost v verskih predstavah, ki imajo svoj začetek še daleč v predrimskem času. Na drugi strani pa je izdelovalec-kamnosek vklenjen v staro avtohtono ustvarjanje, ki se je prenašalo iz roda v rod in še ni obvladovalo zakonov plastičnosti, proporca in dinamike. Zato so osebe nagnetene, toge in puste, skorajda brez življenja.

Med najbolj žgoče probleme sodi prav gotovo vprašanje, pod kateri okoliš je v antiki spadala Bela krajina. Zopet je neraziskanost glavni vzrok za nastale težave. Jasno je, da z golo arheološko metodo ne bomo mogli zadovoljivo rešiti tega vprašanja, saj so sklepanja na podlagi doslej znanega gradiva veliko prezgodnja in negotova. Z dokajšnjo verjetnostjo pa lahko trdimo, da Gorjanci že v prazgodovini niso bili večja prepreka med Dolenjsko in Belo krajino, saj ima latensko grobišče s Pungarta v Metliki izrazito mokronoški karakter.³⁰ Vez med obema pokrajinama se je v antiki verjetno še okrepila. To misel dobro potrjujejo oblike grobov in keramično gradivo z Boiščka v Metliki, ki mu z lahkoto najdemo številne paralele v dolenjskih najdiščih. Lep dokaz, da sta bili deželi povezani med seboj, pa je navsezadnje tudi hišasta žara s Hrsta v Gorjancih.³¹

Večjih naselij v Beli krajini v antiki prav gotovo ni bilo in po številu najdb lahko sklepano, da se je življenje odvijalo večinoma okoli središč, kot so Črnomelj,³² Metlika,³³ Otok pri Podzemlju,³⁴ Rožanec³⁵ in Vinica.³⁶ Na žalost nam doslej izkopano gradivo ne dovoljuje, da bi lahko rekonstruirali urbanizacijo naselij, ekonomiko prebivalstva in smeri glavnih poti, ki so vodile skozi deželo. Premerstein in Rutar sicer omenjata dve vicinalni cesti, vendar pa so to le domneve brez trdnejših dokazov.³⁷ Piva pot naj bi šla iz doline Krke preko Meniške vasi, Podturna, Črmošnjic, Brezja in Gabra do Rožanca, od tu pa preko Talčjega vrha, Črnomlja, Adlešič in Marindola proti Sv. Petru pri Mrežnici. Druga pa bi se odcepila pri Novem mestu, sledi'a današnji cesti čez Gorjance in pi Metliki zapustila belokranjska tla.

Tako smo se prav na kratko dotaknili najvažnejših vprašanj in problemov, brez katerih prikaz antičnega življenja Bele krajine ni mogoč. Kljub temu, da je dežela arheološko še skoraj neraziskana in kljub temu, da nimamo velikih materialnih ostalin, lahko ob koncu rečemo:

Po prihodu Rimljanov v naše kraje se je tudi tukaj življenje odvijalo naprej. Močne dokaze za to imamo zlasti v prvih dveh stoletjih, medtem ko nam za poznejši čas primanjkuje najdb. S tem pa seveda ni rečeno, da pokrajina v kasnejšem obdobju ni bila naseljena. Iz pozne antike in časa preseljevanja narodov nimamo znarega niti enega predmeta. Zaradi svoje odmaknjene lege Bela krajina ni bila naravnost izpostavljena navalu ljudstev, ki so v petem in šestem stoletju pustošila po tleh imperija; vendar pa nam najdbe iz bližnjih Gorjancev govore, da se dežela nemirnim časom le ni mogla popolnoma odtegniti.³⁸

¹ A. Müllner, *Mitt. d. Zentr. Komm. NF. 4* (1878) 90.

² Na tem mestu se prisrčno zahvaljujem dr. Vinku Šribarju, ki mi je dovolil objaviti izkopano gradivo; iskrena hvala tudi dr. Petru Petruju za nekatere napotke.

³ A. Müllner, *Mitt. d. Zentr. Komm. NF. 4* (1878) 90. Druge objave, ki omenjajo najdišče: J. Pečnik, *Izvestja* 14 (1904) 189. V. Šribar, *Varstvo spomenikov* 7 (1958—1959) 278. J. Dular, *Varstvo spomenikov* 9 (1962—1964) 139.

V. Šribar, *Arh. pregled* 4 (1962) 96 s. Isti, *Arh. vestnik* 13—14 (1962—1963) 469 ss.

⁴ A. Müllner, *Mitt. d. Zentr. Komm. NF. 4* (1878) 89 s. S. Rutar, *Izvestja* 6 (1896) 46 s. Isti, *Letopis Matice slovenske* 1891, 193 ss. J. Pečnik, *Izvestja* 4 (1894) 112. Isti, *Izvestja* 14 (1904) 188 ss.

⁵ V. Šribar, *Arh. vestnik* 13—14 (1962—1963) 469 s. P. Petru, *Hišaste žare Latobikov* (= Situla 11, 1971) 18 s.

⁶ S. Petru, *Razpra. SAZU* 6 (1969) 95, tab. 5/6.

⁷ S. Loeschke, *Lampen aus Vindonissa* (1909) 30.

⁸ P. Petru, *Hišaste žare Latobikov* (= Situla 11, 1971) priloga 1.

⁹ O. c. 85.

¹⁰ E. Patek, *Verbreitung und Herkunft der römischen Fibeltypen von Pannonien* (= Diss. Pann. II/19, 1942) 93 ss.

¹¹ U. Fischer, *Cambodunumforschungen* 1953 — II (= Materialhefte zur bayerischen Vorgeschichte, Heft 10, 1957) 21.

¹² E. Bonis, *Die kaiserzeitliche Keramik von Pannonien* (= Diss. Pann. II/20, 1942) 40 s.

¹³ T. Knez, *Razprave SAZU* 6 (1969) 132, tab 19/5.

¹⁴ P. Petru, *Razprave SAZU* 6 (1969) 198.

¹⁵ S. Petru, *Razprave SAZU* 6 (1969) 95.

¹⁶ P. Petru, *Razprave SAZU* 6 (1969) 204, sl. 4/18.

¹⁷ Primer je skodelica, ki je bila najdena v grobu 7 v Ribnici. P. Petru, *Razprave SAZU* 6 (1969) 37.

¹⁸ Primer je grob A 23 iz Dobove. P. Petru, *Razprave SAZU* 6 (1969) 200 ss, sl. 2.

¹⁹ O. c. 204, sl. 4/3.

²⁰ O. c. 204, sl. 4/17.

²¹ O. c. sl. 3/1 in 2.

²² E. Bonis, o. c. 49.

²³ E. Patek, o. c. 96.

²⁴ U. Fischer, o. c. 21, tab. 30/15 in 18.

²⁵ P. Petru, *Razprave SAZU* 6 (1969) 35, tab. 1/4.

²⁶ T. Knez, *Arh. vestnik* 19 (1968) 222.

²⁷ A. Premerstein und S. Rutar, *Römische Strassen und Befestigungen in Krain* (1899) 30.

²⁸ V. Hoffiller und B. Saria, *Antike Inschriften aus Jugoslawien*, Heft 1 (1938) 484—494.

²⁹ P. Petru, *Situla* 4 (1961) 31 ss.

³⁰ V. Šriбар, *Varstvo spomenikov* 10 (1965) 196. Isti, *Varstvo spomenikov* 12 (1967) 85.

³¹ T. Knez, *Varstvo spomenikov* 9 (1962—1964) 179.

³² S. Rutar, *Izvestja* 6 (1896) 46. J. Pečnik, *Izvestja* 14 (1904) 189. V. Hoffiller und B. Saria, o. c. 484 in 487—491.

³³ Glej opombo 3.

³⁴ S. Rutar, *Letopis Matice slovenske* 1891, 194 s. A. Müllner, *Argo* 4 (1895) 11 ss. J. Pečnik, *Izvestja* 14 (1904) 190.

³⁵ V. Hoffiller und B. Saria, o. c. 485. F. Stelè, *Zbornik za umet. zgod.* 1 (1921) 188.

³⁶ J. Pečnik, *Izvestja* 14 (1904) 190 s. *Treasures of Carniola* (1934), 55 s in 105 s. P. Petru-V. Šriбар, *Arh. vestnik* 7 (1956) 298.

³⁷ A. Premerstein und S. Rutar, o. c. 29 s.

³⁸ S. Petru, *Arh. vestnik* 18 (1967) 435 ss.

DIE RÖMISCHEN GRÄBER VON BORŠTEK IN METLIKA

Zusammenfassung

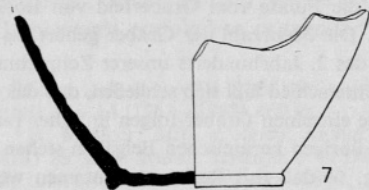
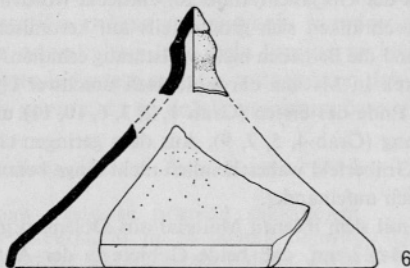
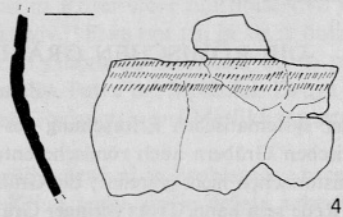
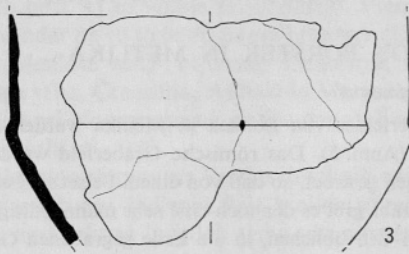
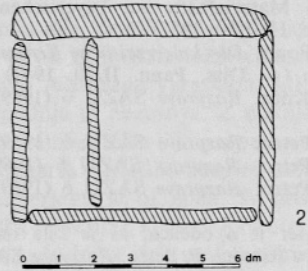
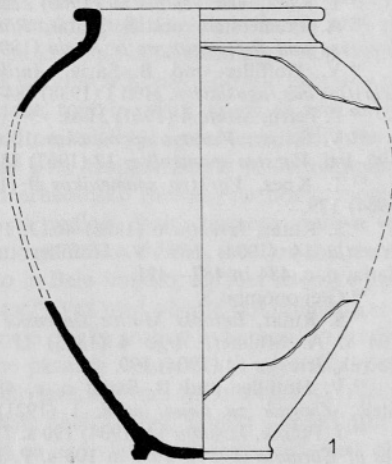
Bei der systematischen Erforschung des Gräberfeldes von Borštek in Metlika wurden neben prähistorischen Gräbern auch römische entdeckt (Anm. 5). Das römische Gräberfeld wurde von dem prähistorischen nicht getrennt; die Gräber lagen gestreut, so daß von einem Beisetzungssystem nicht die Rede sein kann. Trotz geringer Gräberanzahl gibt es dennoch eine sehr mannigfaltige und reiche Auswahl der Grabformen. So gibt es neben den üblichen, in die Erde gegrabenen Gruben (Grab 2, 6, 8, 10, 11) auch Gräber, in denen Asche in einer Urne beigesetzt wurde (Grab 4), Gräber, die mit einer Steinplatte bedeckt waren (Grab 3 und 7) und Gräber, die ein steinernes Gitter hatten (Grab 5 und 9). Die Grabkonstruktion ist typisch für Dolenjsko, denn es sind ähnliche Beisetzungssysteme in den zahlreichen Grabstätten jenseits der Gorjanci (Anm. 26) entdeckt worden.

Die Grabbeigaben sind bescheiden und beschränken sich größtenteils auf keramische Funde. Leider sind einige Gräber zum Teil vernichtet und die Beigaben nicht vollständig erhalten. Trotzdem können die Funde vom Gräberfeld von Borštek in Metlika chronologisch unschwer eingeordnet werden. Die Mehrzahl der Gräber gehört ins Ende des ersten (Grab 1, 2, 3, 6, 10, 11) und in den Beginn des 2. Jahrhunderts unserer Zeitrechnung (Grab 4, 5, 7, 9). Aus dem geringen chronologischen Unterschied läßt sich schließen, daß das Gräberfeld wahrscheinlich nicht lange benutzt wurde, denn die einzelnen Gräber folgen im Alter rasch aufeinander.

Die übrigen keramischen Beigaben stehen mit dem irdenen Material aus Dolensko gut in Verbindung, so daß mit Recht angenommen werden kann, daß beide Gebiete in der Antike guten Kontakt miteinander hatten.

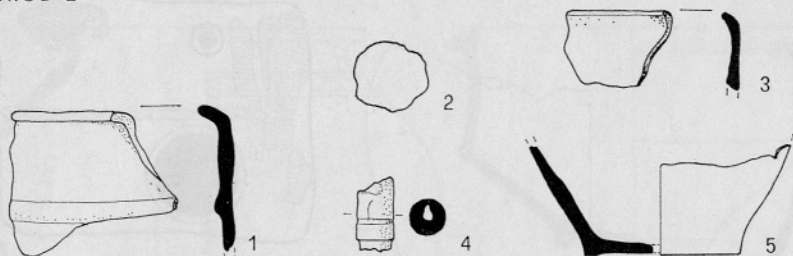
Leider können diese Kontakte bis jetzt archäologisch noch nicht so gut dokumentiert werden. In Bela krajina sind nämlich noch zu wenig Nachforschungen betrieben worden, die die Problematik der Siedlungen und Straßenverbindungen erhellen könnten. Es wird also noch viel Arbeit notwendig sein, wenn man das Bild von Bela krajina in der Antike besser umreißen und ausleuchten will.

GROB 1

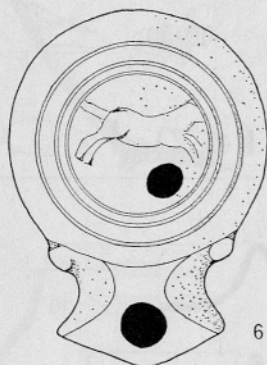


Tab. I — Taf. I
Borštek v Metliki (1, 3—7 = 1/4; 2 = 1/20)

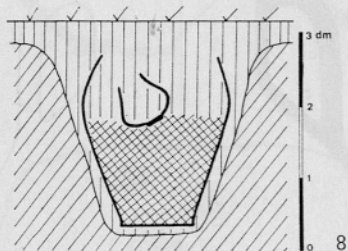
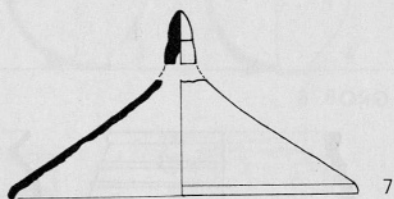
GROB 2



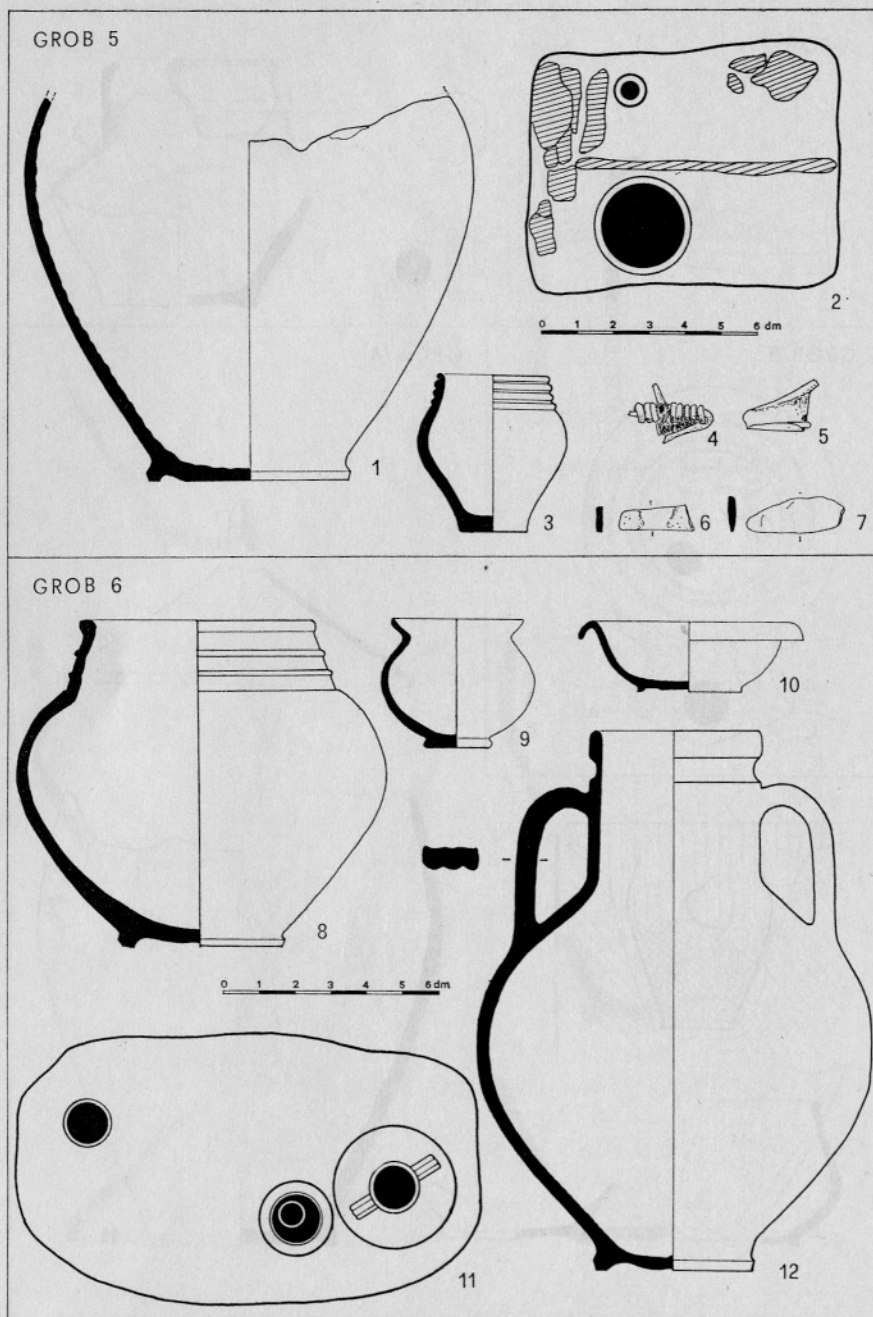
GROB 3



GROB 4

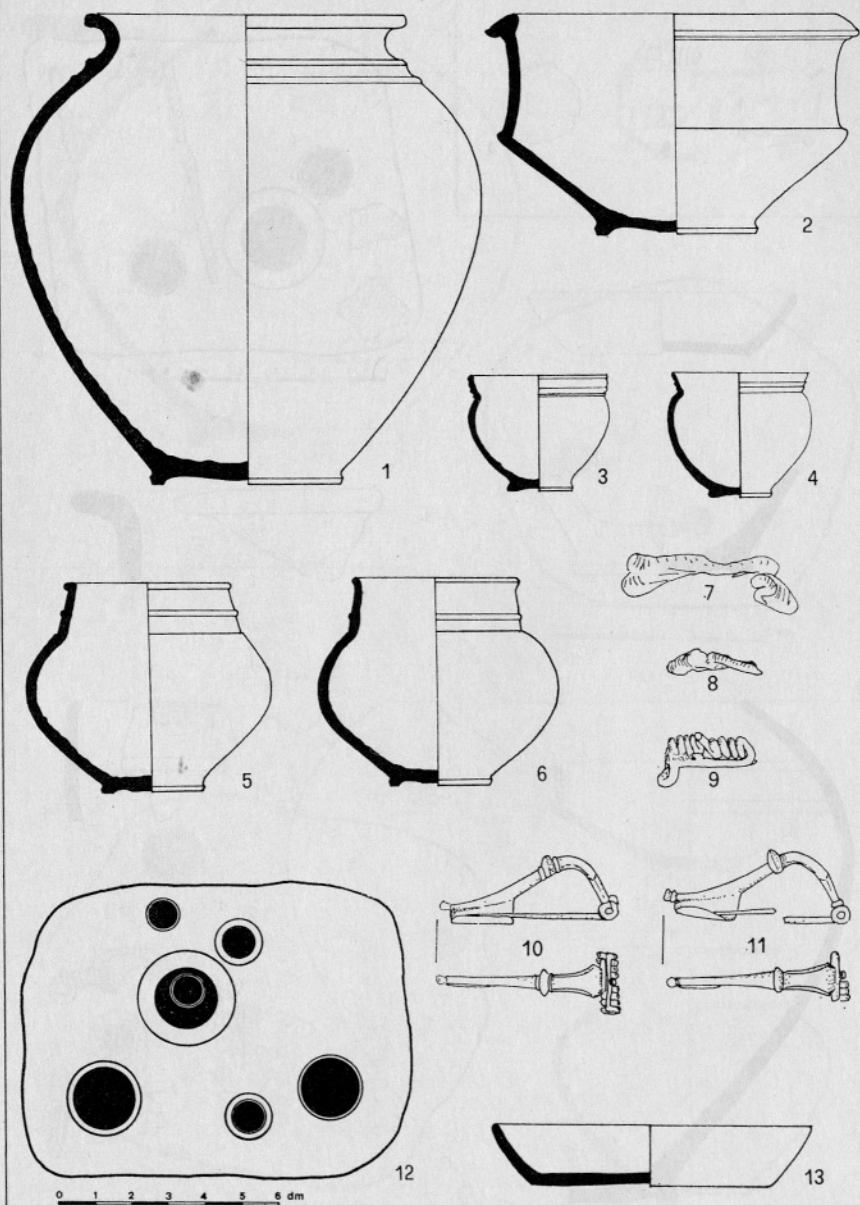


Tab. II — Taf. II
 Borštek v Metliki (1—4, 6 = 1/2; 5, 7, 9—11 = 1/4; 8 = 1/10)

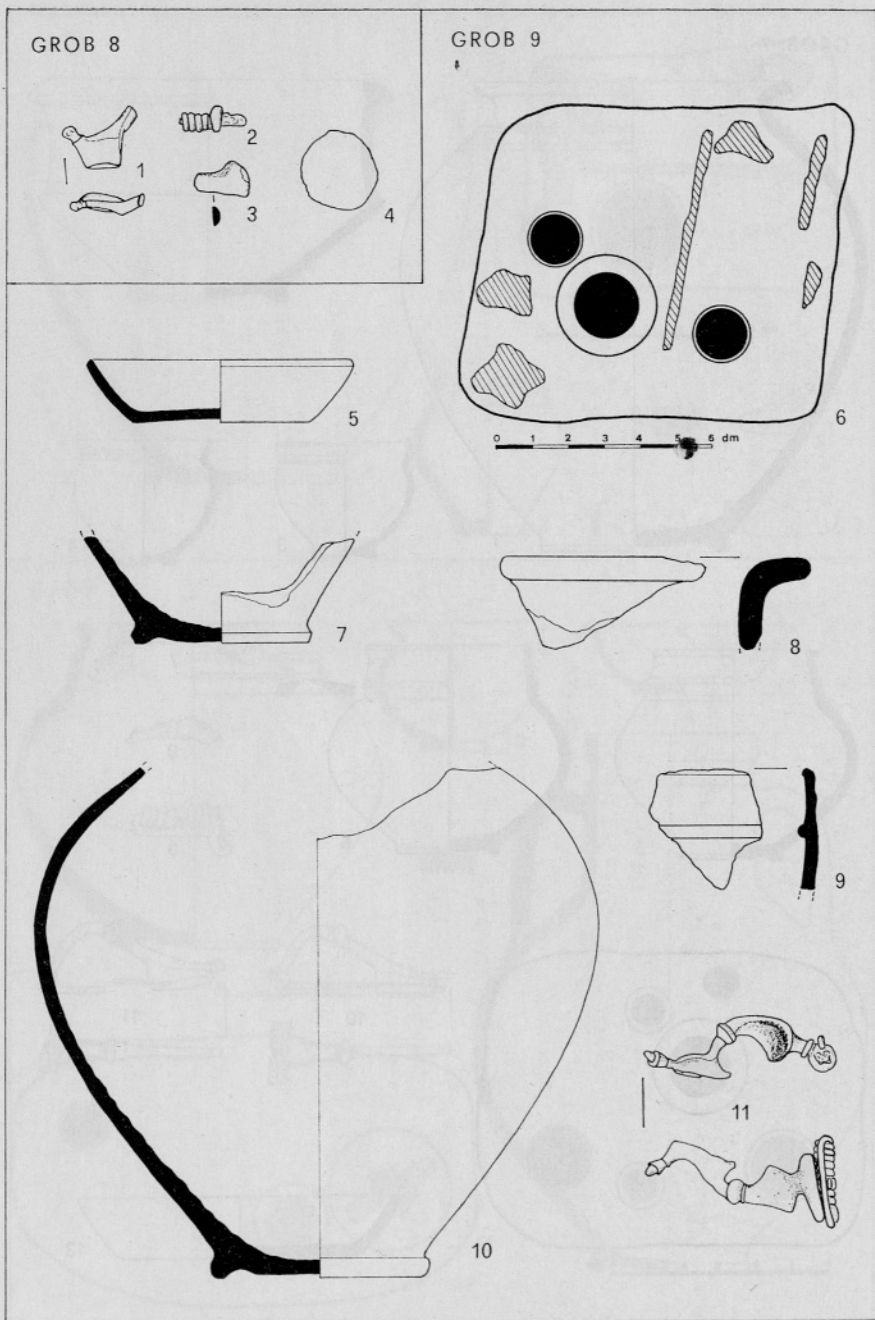


Tab. III — Taf. III
 Borštek v Metliki (4—7 = 1/2; 1, 3, 8—10 = 1/4; 12 = 1/6; 2, 11 = 1/20)

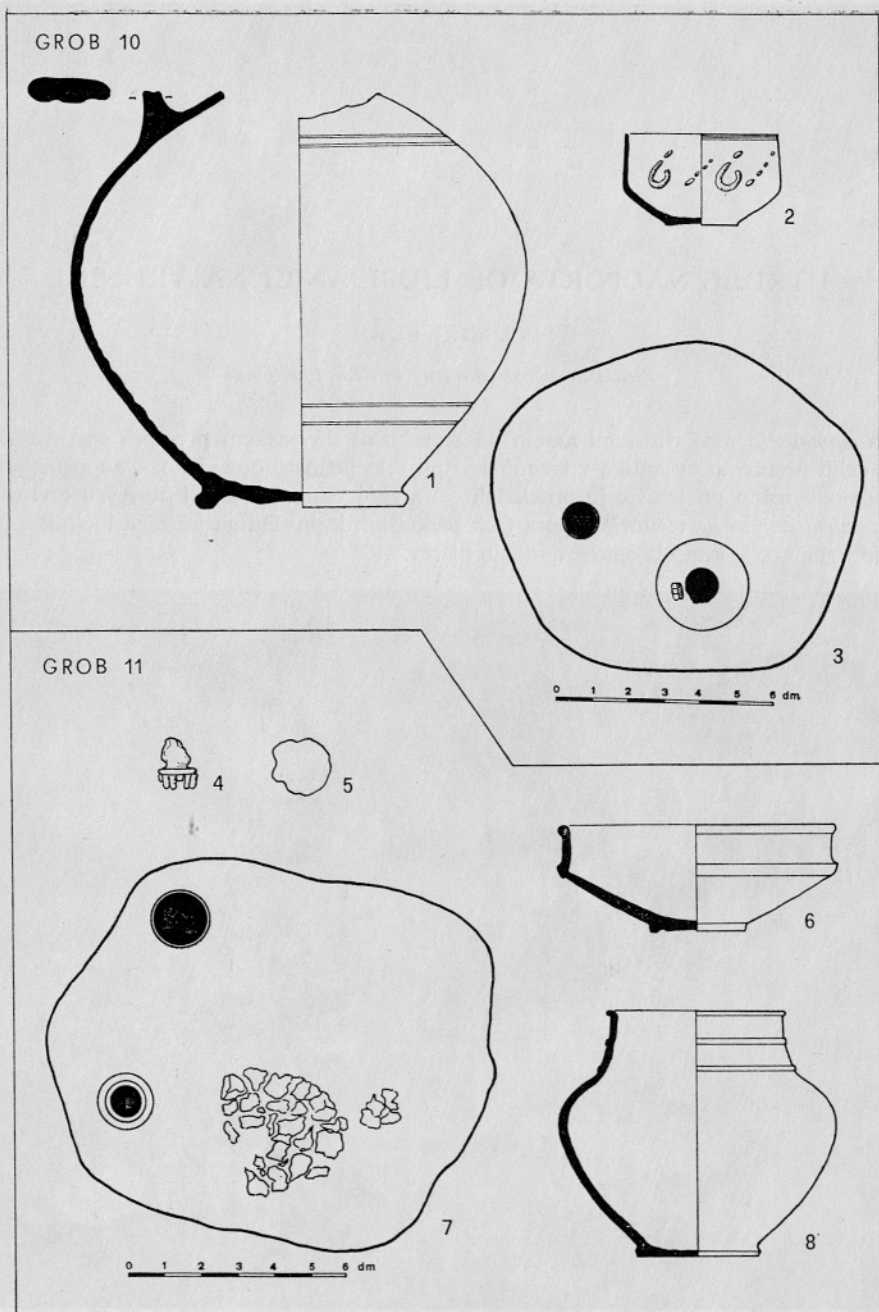
GROB 7



Tab. IV — Taf. IV
Borštek v Metliki (7—11 = 1/2; 1—6, 13 = 1/4; 12 = 1/20)



Tab. V — Taf. V
 Borštek v Metliki (1—4, 8, 9, 11 = 1/2; 5, 7, 10 = 1/4; 6 = 1/20)



Tab. VI — Taf. VI
 Borštek v Metliki (4, 5 = 1/2; 1, 2, 6, 8 = 1/4; 3, 7 = 1/20)