

HALŠTATSKE NEKROPOLE V BOHINJU

STANE GABROVEC

Narodni muzej, Ljubljana

V naselitveni zgodovini Bohinja ima halštatsko obdobje posebno važno mesto.¹ Poleg že znanih naselbin na Ajdovskem gradcu in Dunaju pri Jereki,² ki so že zelo zgodaj vzbudile pozornost in nato ostale vseskozi v središču zanimanja, so vendarle nekropole dale najbolj dragoceno gradivo, ki ni pomembno le za naselitveno zgodovino samega Bohinja, ampak važno dopolnjuje podobo jugovzhodne alpske halštatske kulture. Zato želimo na tem mestu združiti vse halštatsko grobno gradivo, da bo tako ob že objavljenem naselbinskem gradivu z Ajdovskega gradca in Dunaja pri Jereki³ laže dostopno na eni strani raziskovalcem okalne bohinske zgodovine in na drugi tudi raziskovalcem halštatske kulture (glej sl. 1).

BITNJE V BOHINJU

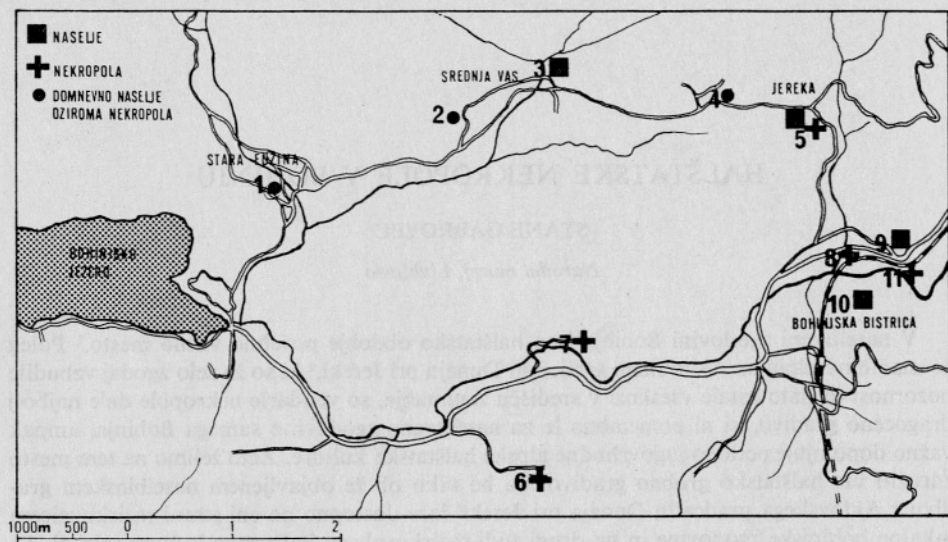
Nasproti Ajdovskega gradca na levem bregu Save, je na Krašici (Žvabov travnik), kat. št. 129, sedaj last M. Rozmana, p. d. Žvabovega, Bitnje 10 (glej sl. 2), W. Schmid izkopal avgusta 1937 majhno halštatsko nekropolo, ki pripada naselju na Ajdovskem gradcu. Grobišče leži pod bunkerjem (zahodno od njega), ki so ga na skalnatem griču nad železniško čuvajnico med zadnjo svetovno vojno zgradili Nemci. Na tem mestu tvori hrib teraso dolgo 20 m (smer sever-jug) in široko ca 15 m (smer vzhod-zahod). Grobovi so ležali le v ravninskem delu in so prenehali, kjer se začinja ravnica dvigati v hrib. W. Schmid je izkopal prostor, ki meri približno 15 : 10 m. Izkopavanje je trajalo od 4.—10. avgusta 1937.⁴ Možno je, da sodi k naši nekropoli že grob, ki so ga odkrili v Bitnjah 8. aprila 1912. Grob naj bi bil že prekopan in so v njem našli le steklene jagode.⁵

O samem izkopavanju so ohranjeni Schmidovi terenski zapiski, ki jih hrani Joanneum v Gradcu in ki mi jih je dal direktor prof. dr. W. Modrijan ljubeznivo na razpolago. Načrta W. Schmid očitno ni delal. Teren sam mi je razkazal Martin Rozman, sedanji lastnik, ki je pri Schmidu kopal in se je izkopavanja še zelo dobro in stvarno spominjal.⁶

Arheološko gradivo je po izkopavanju prišlo v Narodni muzej, kjer sem ga leta 1955 po priloženih Schmidovih listkih in muzejskih fotografijah inventariziral. Kljub temu da je gradivo dolgo ležalo neinventarizirano, in to v vojnem in povojnem času, ko se je mnogo prestavljalo, ni prišlo do večjih zamešav. Grobne celote se v glavnem skladajo s podatki v Schmidovih terenskih zapiskih povsod, kjer je kontrola možna. W. Schmid namreč ne navaja vedno vseh grobnih pridatkov v svojih terenskih zapiskih, ohranjenega gradiva je

običajno več, kot to navaja Schmid. Grobne celote podajam po muzejsko izročeni enotah, v primerih, ki so lahko sumljivi, navajam tudi podatke iz Schmidovih terenskih zapiskov.

Pridržal sem tudi Schmidovo delitev posameznih objektov na grobove in ustrine, čeprav iz njegovih opisov ustrin ni razvidno, da gre res za prostore, kjer so sežigali mrtve. Le grobu, ki je izročeno pod rimsko številko II (v nasprotju z drugimi grobovi, ki nosijo arabske številke) sem dal novo številko (grob 25).



Sl. 1. Bohinj, železodobna najdišča

Abb. 1. *Eisenzeitliche Fundstellen* 1. Stara Fužina, 2. Studor, 3. Srednja vas, 4. Češnjica, 5. Jereka, 6. Žlan, 7. Brod, 8. Bitnje, 9. Spodnje Gradišče, 10. Ajdovski gradec, 11. Lepence

Grob 1 (žgan)

Ležal je 30 cm pod površino. V žganini je ležala cista s skromnimi sežganimi ostanki mrtvega.

1. Bronasta cista, fragmentarno ohranjena. Ohranjen je ročaj pravokotnega preseka (pr. 15,7 cm), obe ataši, ob eni tudi vertikalni pas plašča, kjer je bil spet z zakovicami. Dno je profilirano. Plašč je bil na obodu uvit navznoter okoli svinčene žice. Ohr. pr. dna 10 cm, v. plašča 11 cm. Inv. št. P 10020. Tab. I, sl. 1. Objavljena: B. Stjernquist, *Ciste e cordoni* (Rippenzisten) II (1967) 46. Taf. XXI, 8. (Acta arch. Lundensia Ser in 4°. Nr. 6).

2. Železen nož. Srednji del je oblikovan v držaj pravokotnega preseka z odrezanimi robovi, konca v polkrožno oz. ravno rezilo. D. 18,5 cm. Inv. št. P 10022. Tab. I, sl. 2.

Grob 2 (žgan)

Pokrit s ploščo (125 : 86 : 10 cm), ki je ležala 55 cm pod površino. Grobna jama z ravnim dnom (70 : 85 cm) je bila 15 cm na debelo zapolnjena z žganimi ostanki. Dno v globini 90 cm. Schmid omenja 3 certoške fibule, 2 votivni roki, obroček. Ohranjeni inventar fibul ne soglaša popolnoma s Schmidovimi navedbami.

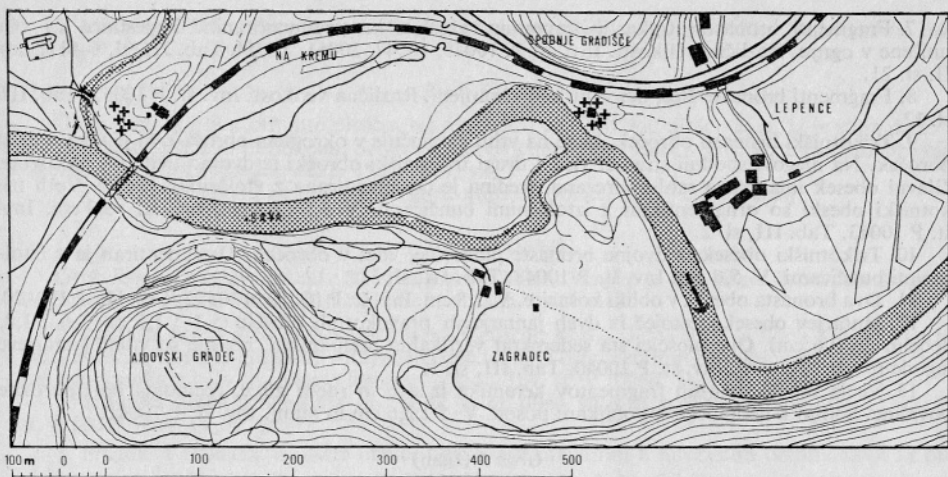
1. Bronasta ceroška fibula, ohranjena brez noge. Ohr. d. 5,2 cm. Inv. št. P 10034. Tab. I, sl. 3.

2. Fragment peresovine nedoločljive fibule. V. 2,3 cm. Inv. št. P 10036. Tab. I, sl. 5.

3. Bronasta fibula svetolucijskega tipa z nesimetrično, ornamentirano nogo. Na fibuli so po vsej verjetnosti viseli obeski, ki so sedaj ohranjeni ločeno. D. 5,7 cm. Inv. št. P 10035. Tab. I, sl. 4.

4. 3 bronasti obročki različne profilacije in ornamenta. Pr. 2, 5 oz. 2,7 cm. Inv. št. P 10037. Tab. I, sl. 10—12.

5. 2 trikotniška obeska z zanko na vrhu. Ornamentirana z vtolčnimi krožci. Eden je ohranjen fragmentarno. V. 4,3 : 2,3 cm. Inv. št. P 10024—25. Tab. I, sl. 6—7.



Sl. 2. Bitnje in Lepence, lega nekropol in pripadajočih naselbin

Abb. 2. Lage der hallstattzeitlichen Nekropolen und dazugehörigen Siedlungen (Ajdovski gradec, Spodnje gradišče)

6. 2 obeska v obliki desne roke. Obesek ima na vrhu luknjico, v kateri še tiči verižica. Obeska sta ornamentirana s črtami, ki poudarjajo poteze roke. V. 4,2 oz. 3 cm. Inv. št. P 10026—27. Tab. 2, sl. 3, 5. Istovrstnem obesku pripada tudi fragment inv. št. P 10028, tab. II, sl. 13.

7. Bronasti obesek v obliki petelinčkove glavice, ki visi na verižici. Fragmentarno ohranjen. V. glavice 2,1 cm. Inv. št. P 10029. Tab. II, sl. 6.

8. Bronast obesek v obliki košarice. V. 3 cm. Inv. št. P 10031. Tab. II, sl. 7.

9. Dvakrat po dva bronasta obeska v obliki votle kroglice, ki sta vdeta v obroček. Glavici sta sestavljeni iz dveh polovic, ki se spajata v vratni zanki. Pr. glavice 2 cm. Inv. št. P 10032—33. Tab. II, sl. 1—2.

10. Bronast uhan s kaveljčkom na eni in luknjico na drugi strani. Horizontalno profiliran. Pr. 4,5 : 3,2 cm. Inv. št. 10030. Tab. II, sl. 9.

11. 4 fragmenti keramike iz temnosive gline, porozne površine. 2 fragmenta pripadata dnu manjše posode, eden ustju nedoločljive oblike. V. 5,5 cm in manj. Inv. št. P 10023. Tab. II, sl. 8

Grob 3 (žgan)

Ležal je ob grobu 2, ločen od njega z rumenimi laporastimi ploščami, ki jih je Schmid tolmačil kot grobni znak. Grobna jama (65 : 60) je bila zapolnjena s 7 cm debelo žganino. Dno jame 90 cm pod površino.

1. Bronasta fibula očalarka brez osmice. D. 10 cm. Inv. št. P 10038. Tab. II, sl. 17.

2. Bronasta ločna fibula svetlucijskega tipa s simetrično ного. D. 6 cm. Na fibuli vise ornamentirani obročki (pr. 2,2 cm). Inv. št. P 10042. Tab. II, sl. 14.

3. Rtasta fibula z masivnim lokom. Na fibuli sta visela 2 obročka. D. 8 cm. Inv. št. P 10049. Tab. II, sl. 15.

4. Fragment peresovine bronaste fibule. Peresovina je bila odlomljena in ponovno speta z zakovico na trakast lok V 3,2 cm. Inv. št. P 10053. Tab. II, sl. 16.

5. Dve dvakrat uviti bronasti zapestnici ločnega preseka. Konci se ožijo, tako da se trakasta oblika končuje v okrogli žici. Robove poudarjajo dve kanelirani liniji, ki se v zoženem delu stikata v vrhu. Pr. 7,3 cm. Inv. št. P 10039. Tab. III, sl. 4—5.

6. Dve zapestnici iz trakaste bronaste pločevine s kaveljčkom na eni in luknjico na drugi strani. Zapestnici sta po sredini ornamentirani z iztolčenimi bunčicami, na robovih z vrezanimi črtami in motivom smrekove vejice. Fragmentarno ohranjeni. Pr. 6,7 cm. Inv. št. P 10044 in 10046. Tab. II, sl. 18, 22.

7. Fragmenti bronastih trakastih zapestnic, gladkih in ornamentiranih. Zapestnice so bile uničene v ognju. Različne velikosti. Inv. št. P. 10045, 10047, 10051, 10054. Tab. III, sl. 6—11; tab. II, sl. 21.

8. Fragmenti bronaste žice, deformirano ohranjeni. Različna velikost. Inv. št. P 10055. Tab. III, sl. 12.

9. Trikotniški bronasti obroček, ki se na vrhu zaključuje v okroglem obročku, ki je vdet v drug obroček. Na njegovi spodnji stranici vise 4 drugi trikotniški obročki iz dvojno uvite br. pločevine. Glavni obesek ima kraka rahlo narezana, sredina je ornamentirana z vtolčenimi krožci. Votli trikotniški obeski so ornamentirani z iztolčenimi bunčicami. V. 5,5 : 3,8 cm, oz. 3,1 : 3,3 cm. Inv. št. P 10043. Tab. III, sl. 2.

10. Trikotniški obesek iz dvojne bronaste pločevine, vdet v obroček. Ornamentiran je z iztolčenimi bunčicami. V. 5,6 cm. Inv. št. P 10048. Tab. III, sl. 3.

11. Dva bronasta obeska v obliki košarice. V. 1,8 cm. Inv. št. P 10050 in 10052. Tab. II, sl. 19—20.

12. Jantarjev obesek, sestojč iz dveh jantarjevih pravokotnih ploščic (5,1 : 1,5 oz. 5,6 : 1,8, debelih do 0,6 cm). Obe ploščici sta sedemkrat vertikalno preluknjani, raz nje so visele jantarjeve jagode (pr. 0,2—2 cm). Inv. št. P 10040. Tab. III, sl. 1.

13. Večje število manjših fragmentov keramike iz sive in rdeče glin, večinoma bolj porozne površine. Sodijo k nedoločljivim oblikam posod. V. 5 : 2,6 cm in manj. Inv. št. P 10041.

Grob 4 (žgan)

Za grobno jamo v premeru 120 cm, vkopano 90 cm globoko, daje Schmid sledeči profil: 40 cm humusa, 10 cm rjave zemlje, 30 cm žganine in pod njo še 10 cm rjave zemlje. V žganini so ležali kamni prodniki in nekaj lomljencev. Med najdbami omenja mlajšo čolničasto in (eno) rtasto fibulo.

1. Bronasta čolničasta fibula. Lok je na obeh straneh prečno narezan. D. 5,7 cm. Inv. št. P 10059. Tab. IV, sl. 1.

2. 2 bronasti rtasti fibuli, fragmentarno ohranjeni. Ohr. d. 4,2 oz. 2,8 cm. Inv. št. P 10056—57. Tab. IV, sl. 3—4.

3. Bronasta fibula s trakastim lokom, fragmentarno ohranjena. Ohr. d. 5,2 cm. Inv. št. P 10058. Tab. IV, sl. 2.

Grob 5 (žgan)

1 m pod površino pravokotna grobna jama (55 : 55), pokrita s kamnito ploščo (110 : 85 : 10 cm). Žganina je nasuta 25 cm debelo. Schmid omenja žganino še 1 m južno od groba, v njej je bila najdena rtasta fibula, ki pa ni ohranjena (morda ena izmed rtastih fibul v grobu 4?), v sami grobni jami pa sta ležali očalarka in igla.

1. Fibula očalarka brez osmice. D. 7 cm. Inv. št. P 10060. Tab. IV, sl. 5.

2. Bronasta igla, glavica ni ohranjena. Ohr. d. 8,3 cm. Inv. št. P 10061. Tab. IV, sl. 6.

Grob 6 (skeletalni)

V globini 45 cm so ležali v dolžini 1 m ostanki zelo slabo ohranjenega skeleta. Brez pridatkov

Grob 7 (žgan)

Schmid ima naznačeni v skici dve površini žganine, eno pravokotno (35 : 25 cm), drugo ovalno (22 : 28 cm) v medsebojni razdalji 35 cm, v globini 70 cm.

1. 2 fragmenta keramike iz sive grobe glin atipične oblike. V. 5,5 cm in manj. Inv. št. P 10062.

2. Ovratnica iz steklenih jagod in ene jantarjeve. 7 jagod je okrase barve z modrimi očesci, 3 so modre z valovnico, 3 drobne so prosojno modre. V. jantarjeve 1,6 cm, steklenih 0,4 cm do 1,4 cm. Inv. št. P 10063. Tab. IV, sl. 9.

3. Bronasta profilirana ploščata glavica z zatikom. Pr. 1 cm. Inv. št. P 10064. Tab. IV, sl. 7.

Grob 8 (žgan)

Grobna jama je bila 4—5 cm debelo obložena z ilovico. Na oblogi je ležalo 15 cm žganine, nad njo ilovnat obok ilovice. Grob je bil vkopan v globino 80 cm. Brez pridatkov.

Grob 9 (žgan)

Grobna jama (50 : 50) vkopana v globino 70 cm. Grob je bil pokrit z rumeno laporasto ploščo (40 : 50 : 5 cm).

1. Fragment bronaste kačaste fibule. V. 2,5 cm. Inv. št. P 10066. Tab. IV, sl. 10. V grobu je bilo še nekaj bronastih fragmentov, tako glavica noge fibule. Tab. IV, sl. 11.

2. 4 fragmenti keramike iz sive gline, porozne površine, atipične oblike V. 2,8 cm in manj. Inv. št. P 10065.

Grob 10 (žgan)

Grob je bil pokrit s kamnito ploščo. Na njej nekaj črepinj. Pod ploščo žara, ki je stala na 15 cm debeli žganini. Žara ni ohranjena, Schmid jo je verjetno vzel s seboj v Gradec zaradi analize njene vsebine. Cfr. *Slovenec* z dne 22. 8. 1937. 1937, str. 7.

1. 2 fragmenta keramike iz črnosive gline atipične oblike. V. 3,7 cm in manj.

Grob 11 (žgan)

Grob je ležal na površini 60 : 50 cm v globini 30 cm. V njem je bila 10 cm debela plast žganine. W. Schmid omenja le svetolucijsko fibulo in obeske.

1. Bronasta fibula svetolucijskega tipa s simetrično nogo. D. 5,3 cm. Na fibuli vise a) trije bronasti obročki, b) štiri kroglasti votli, eden izmed njih je ornamentiran z vtolčenimi krožci, c) modra steklena jagoda z belo cikcakasto linijo na obodu. Inv. št. P 10068. Tab. IV, sl. 18.

2. Bronasta fibula sanguisuga tipa. Lok je na obeh straneh prečno narezan. D. 6,3 cm. Inv. št. P 10069. Tab. IV, sl. 14.

3. Fragment bronaste trakaste fibule. Lok je ornamentiran z mrežastim ornamentom in prečnimi zarezami. Ohr. d. 2,6 cm. Inv. št. P 10070. Tab. IV, sl. 12. Od fibule je ohranjena tudi noga, ohr. d. 3,4 cm.

4. Bronasta sanguisuga fibula s polnim lokom. Lok je ornamentiran z mrežastim ornamentom in s trikotniško prelomljenimi in prečnimi črtami. D. 5,6 cm. Inv. št. P 10071. Tab. IV, sl. 15.

5. Bronasta rtasta fibula. Ohranjen je le masivni lok. Ohr. d. 2,6 cm. Tab. IV, sl. 20.

6. Bronasta noga kačaste fibule, ki se končuje v profilirani glavici. D. 4,3 cm. Inv. št. P 10074. Tab. IV, sl. 16.

7. Fragment noge certoške fibule. D. 2,3 cm. Inv. št. P 10072. Tab. IV, sl. 17.

8. Fragment trakastega bronastega uhana s kaveljčkom, ornamentiranega s horizontalnimi vzporednimi črtami. Ohr. 2,3 cm. Inv. št. 10075. Tab. IV, sl. 21.

9. Bronast kroglast votel obesk. Sestavljen iz dveh polovic, ki se spajata na vrhu v zanki. Visi na malem obročku. V. 3,1 cm. Inv. št. P 10073. Tab. IV, sl. 19.

10. 4 jantarjeve jagode. V. 0,9—1,6 cm. Inv. št. P 10076. Tab. IV, sl. 22.

Grob 12 (žgan)

Grob je ležal na površini 80 : 100 cm, v globini 60 cm. V njem je bil 20 cm debela žganina. Pokrit je bil z rumeno laporasto ploščo (105 : 65 : 10 1m). Schmid omenja kot prdatke le fibulo z obeski, čolničasto fibulo, zapestnice in obročke.

1. Bronasta ločna fibula svetolucijskega tipa s simetrično nogo, ornamentirano z vtolčenimi krožci. D. 6 cm. Na fibuli vise:

a) bronast sklenjen trakast obroček. Drže se ga ostanki železnega obročka. Pr. 2,5 cm.

b) obroček iz široke bronaste pločevine s presegajočima se koncema, ki sta speta z zakovico. Ornamentiran je z vodoravnimi črtami, z motivom ribje kosti in s poševnimi črticami. Pr. 2,4 cm.

c) Na njem visi vdet v bronast obroček trikotniški obesk iz dvojno uvite bronaste pločevine, ornamentiran z iztolčenimi bunčicami. V. 2,5 : 3,8 cm.

č) 4 masivni bronasti gumbi na visokem profiliranem vratu. Vise na verižicah, spletenih iz dvojno žice, ki ima 16 do 20 členov. V. gumbov 2,1 cm, z verižico do 9,5 cm. Inv. št. 10077. Tab. V, sl. 1.

2. Bronasta ločna fibula svetolucijskega tipa s simetrično nogo. D. 6 cm. Inv. št. P 10083. Tab. V, sl. 2.

3. Bronasta čolničasta fibula ornamentirana z dvotračnimi lomljenimi in prečnimi črtami. Ohranjen je lok s peresovino. D. 4,7 cm. Inv. št. P 10080. Tab. V, sl. 5.

4. Bronasta votla fibula z nizkim lokom sanguisuga tipa. Lok je ornamentiran s snopi gostih tankih in manj gostih globljih prečnih črt. D. 9,3 cm. Inv. št. P 10078. Tab. V, sl. 6.

5. Bronasta fibula s trakastim lokom, ki je ornamentiran z vodoravnimi zarezami, ki jih obdajajo prečne. Fragmentarno ohranjena. D. 5 cm. Inv. št. P 10081. Tab. V, sl. 3.
 6. Bronasta samostrelna fibula segmentnega preseka. Noga se končuje v vodoravni kvadratni ploščici, ki je prečno nažlebljena. D. 4,5 cm. Inv. št. 10079. Tab. V, sl. 4.
 7. Bronasta zapestnica rombičnega preseka. Ornamentirana z rombičnimi motivi. Pr. 6,1 cm. Inv. št. 10087. Tab. V, sl. 9.
 8. Bronast prstan polkrožnega preseka, deformirano ohranjen. Ornamentiran z dvotračnimi prelomljenimi črtami. D. 3 cm. Inv. št. P 10084. Tab. V, sl. 7.
 9. Fragmenti žice okroglega preseka, deformirano ohranjene. Različna velikost. Inv. št. P 10085—85, 10094. Tab. V, sl. 10—12, 15—17, 19.
 10. Fragmenti trakastega bronca. Eden je prečno nažlebljen. Pripadajo prstanom oz. zapestnicam. V. 2,7 cm in manj. Inv. št. P 10095. Tab. V, sl. 13—14, 18.
 11. Ovratnica iz jantarjevih (39) in ene steklene jagode. Pr. jagod 0,5—1,4 cm. Inv. št. P 10082. Tab. V, sl. 8.
- Grob objavlja že W. Schüle, *Madrider Mitt.* 2 (1961) 55 ss. Abb. 20. in *Trabajos d. Seminario de hist. primitiva* (Universidad de Madrid) II (1961) 22 fig. 9.

Grob 13 (žgan)

V naravni globeli (40 : 60 cm) 50 cm pod površino je bila plast 10 cm debele žganine. Schmid v svojih zapiskih najdb ne omenja. V muzejskem gradivu so bile pod tem grobom izročene najdbe pod št. 1—5. Drugo gradivo je bilo deponirano ob grobu 13 brez izrečne oznake, da sodi v grob 13. Ker sodi velik del tega gradiva k obeskom svetolucijske fibule, ki je v samem grobu sicer ni, je pripadnost tega gradiva k grobu 13 zelo dvomna.

1. Bronasta fibula tipa sanguisuga. Ohr. d. 4,6 cm. P 10038. Tab. VI, sl. 1.
2. Bronasta glavica z vratom, zaključek neke fibule. D. 1,2 cm. Inv. št. P 10090. Tab. VI, sl. 5.
3. 1 fragment jagode iz steklene paste okrašte barve z modrimi očesci (pr. 1,1 cm) in glinasta nepreluknjana kroglica (pr. 0,8 cm). Inv. št. P 10091. Tab. VI, sl. 3—4.
4. Fragmenti trakaste in okrogle bronaste žice. D. 5,5 cm in manj. Inv. št. P 10092. Tab. VI, sl. 6—7.
5. Fragment dna posodice iz sive gline. Pr. 5,1 cm. Inv. št. P 10098. Tab. VI, sl. 2.
6. Prstan iz bronaste pločevine s presegajočima se koncema, ki sta speta z zakovico. Po sredini je ornamentiran z iztolčenimi bunčicami, po robovih z dvema horizontalnima črtama. Pr. 2,1 cm. Inv. št. P 10134. Tab. VI, sl. 12.
7. Bronast trakast prstan z dotikajočima se koncema. Ornamentiran z motivom ribje kosti. Pr. 2,2 cm. Inv. št. P 10133. Tab. VI, sl. 13.
8. 3 bronasti obročki iz odebeljene trakaste žice (pr. 2,2 cm), četrti je iz okrogle žice (pr. 1,7 cm). Inv. št. P 10135. Tab. VI, sl. 14—17.
9. Fragment zapestnice iz bronaste pločevine, ornamentirane z iztolčenimi bunčicami in motivom smrekove vejice. Oh. d. 5 cm. Inv. št. P 10132. Tab. VI, sl. 21.
10. Fragment zapestnice iz trakaste bronaste žice, prečno narezan. D. 3,6 cm. Inv. št. P 10137. Tab. VI, sl. 11.
11. 2 fragmenta bronaste trakaste žice, ornamentirane s podolžnimi horizontalnimi črtami. D. 2, 6 c. Inv. št. P 10136. Tab. VI, sl. 20.
12. Ostanke okrogle bronaste žice. D. 3,8 cm in manj. Inv. št. P 10131. Tab. VI, sl. 18, 22.
13. Bronasta igla z drobno glavico. V. 4 cm. Inv. št. P 10131. Tab. VI, sl. 23.
14. Fragment noge rtaste fibule. Ohr. d. 5,5 cm. Inv. št. P 10138. Tab. VI, sl. 9.

Grob 14 (žgan)

Grobna jama (84 : 60 cm) je segala v globino 82 cm. V njej 25 cm debela žganina. Pod njo 60 cm globoka luknja (15 : 23 cm) napolnjena z rjavo zemljo. Fibula je ležala v žganini.

1. Bronasta fibula svetolucijskega tipa z nesimetrično ного. D. 5,5 cm. Na fibuli visijo:
 - a) 4 obročki iz trakaste bronaste žice, nesklenjeni, pr. 2,2 cm.
 - b) 2 obročka z izrastki na obodu, pr. 2,6 cm.
 - c) 3 kroglasti votli obeski, ornamentirani s vtolčenimi krožci. Na vrhu se spajajo v zanki, ki je ujeta v obroček. V. 3,2 cm. Inv. št. P 10093. Tab. VI, sl. 24.

Grob 15 (žgan)

Skalnata plošča (80 : 30 cm) je ležala 60 cm globoko in pokrivala 10 cm debelo žganino. Schmid najdb ne omenja.

1. Fibula očalarka brez osmice. D. 6,8 cm. Inv. št. P 10096. VI, sl. 26.
2. Bronasta fibula z odebelenim trakastim lokom, ki je ornamentiran po sredini z vodoravnimi, ob strani s prečnimi črtami. D. 7,3 cm. Inv. št. P 10097. Tab. VI, sl. 25.
3. Dva bronasta obročka trikotnega preseka, večkrat prelomljena. Pr. 2,8 cm. Inv. št. P 10098. Tab. VI, sl. 27—28.
4. Dva fragmenta obročka iz trakaste bronaste pločevine, ornamentirane z iztolčenimi bunčicami po sredini in ob robu z vodoravnimi črtami. V. frgt. 1,1 cm. Inv. št. P 10099. Tab. VI, sl. 29.

Grob 16 (žgan)

V globini 60 cm je ležal v skalni globeli 30 cm debel sloj žganine na površini 100 : 60 cm. Žganina je bila pokrita s skalnato ploščo.

1. Bronasta rtasta fibula. Lok je na sredini čolničasto izvotlen. D. 7,2 cm. Inv. št. P 10100. Tab. VII, sl. 3.
2. Bronast obroček trikotnega preseka, sklenjen. Pr. 2,5 cm. Inv. št. P 10101. Tab. VII, sl. 1.
3. Fragment železnega rezila noža. D. 6 cm. Inv. št. P 10102. Tab. VII, sl. 2.

Grob 17 (skeletalni)

Grob je ležal 45 cm pod površino. Ohranjen je bil v dolžini 90 cm. Uhan je ležal ob desnem ušesu.

1. Uhan iz bronaste trakaste pločevine s kaveljčkom na eni in luknjico na drugi strani. Pr. 3,1 cm. Inv. št. P 10103. Tab. VII, sl. 4.

Grob 18 (žgan)

Grobna jama (50 : 75 cm) je bila vkopana v globino do 75 cm in napolnjena s 35 cm debelo žganino. Grob je bil pokrit s skalnato ploščo, ki je ležala 40 cm pod površino.

1. Bronasta certoška fibula na samostrel, ki je izdelan posebej. D. 4,7 cm. Inv. št. P 10104. Tab. VII, sl. 5.

Grob 19 (skeletalni)

Položen je bil v skrčeni legi in pošev v globino: glava je bila 30 cm pod površino, noge pa 80 cm. D. groba 100 cm. Skelet je bil zelo slabo ohranjen. Brez pridatkov.

Grob 20 (žgan)

Grobna jama (100 : 60 cm) je bila vkopana v globino 60 cm. Žganina z ostanki mrtvega je bila debela 10 cm. Brez pridatkov.

Grob 21 (žgan)

10 cm debela žganina je bila na površini 110 : 100 cm v globini 55 cm. Pokrita je bila s ploščo vel. 50 : 56 : 12 cm. Brez pridatkov.

Grob 22 (žgan)

Grobna jama premera 70 cm je bila vkopana 80 cm globoko. Pokrita je bila s ploščo (40 : 40 : 10 cm), ki je ležala 50 cm globoko. Pod njo je ležala rjava zemlja in nato sloj 20 cm žganine, ki je bil obdan 5 cm na debelo s savskim peskom.

1. Bronasta rtasta fibula. Ohr. d. 9,1 cm. Inv. št. 10106. Tab. VII, sl. 6.
2. Bronasta rtasta fibula, glavica noge ni ohranjena. D. 8 cm. Inv. št. P 10107. Tab. VII, sl. 7.
3. Fragmenti bronaste fibule z odebeljenim trakastim lokom, ki je bil ornamentiran z mrežastim ornamentom. V. fragmentov 2 cm in manj. Inv. št. P 10113. Tab. VII, sl. 9.
4. Fragmenti zapestnice iz bronaste pločevine ornamentirane z iztolčenimi bunčicami in pikami, s kaveljčkom za spenjanje. V. fragmentov do 3,8 cm. Inv. št. P 10108. Tab. VII, sl. 8.
5. Fragmenti trakaste bronaste zapestnice ornamentirane s prečnimi in prekrizanimi črtami. Vel. 5 cm. Inv. št. 10109. Tab. VII, sl. 11, 14.
6. Fragmenti trakaste žice, horizontalno profilirane. Fragmenti uhana. Vel. fragmentov 3,3 cm in manj. Inv. št. 10110. Tab. VII, sl. 10.
7. Fragment prstana iz trakaste žice. Pr. 2,1 cm. Inv. št. 10112. Tab. VII, sl. 12.
8. 3 jagode. Ena je iz modrega stekla (pr. 0,5 cm), drugi nepreluknjani iz gline (pr. 0,8—1 cm). Inv. št. P 10111. Tab. VII, sl. 13.

Grob 23 (žgan)

V globini 60 cm je ležala 10 cm debela žganina s sežganimi ostanki mrtvega na ravni skali v premeru 70 cm.

1. Bronasta fibula svetolucijskega tipa z nesimetrično nogo, ornamentirano z vtolčenimi krožci. D. 5 cm. Na fibuli vise:
 - a) 2 bronasta obročka, eden z izrastki na obodu, pr. 2,6 oz. 2,8 cm;
 - b) 3 kroglasti votli obeski, na vrhu uviti v pentljo, ki je vdeta v bronast obroček (ne enem visita dva, na drugem en obesek). V. 3,4 cm. Inv. št. P 10105. Tab. VIII, sl. 3.
2. Uhan iz bronaste pločevine s kaveljčkom na eni in luknjico na drugi strani. Pr. 3,6 cm. Inv. št. P 10115. Tab. VIII, sl. 1.
3. Ovratnica iz jantarjevih jagod valjaste in diskaste oblike. Ohranjenih je 11 jagod. Pr. 1—2,2 cm. Inv. št. P 10116. Tab. VIII, sl. 2.
4. 2 fragmenta keramike atipične oblike. V. 3,3 cm in 2 cm. Inv. št. P 10114.

Grob 24 (žgan)

25 cm debel sloj žganine pr. 60 : 50 cm je ležal na ilovnatih tleh v globini 70 cm. V žganini omenja Schmid le keramiko.

1. Fragmenti keramike pripadajo 2 posodam. Ena je iz rjavkaste gline domače izdelave. En profiliran kos pripada prehodu iz ramena v vrat. Druga posoda iz rdečkaste rumene gline pripada importirani italški (?) keramiki. Vel. 6 : 4 cm in manj. Inv. št. P 10118.
2. Železen nož z dvema ročajema. Eden je uvit pravokotno na rezilo in spiralno zavrt, drugi trnast. D. 14 cm. Inv. št. P 10117. Tab. VIII, sl. 4.

Grob 25

Pod to številko groba smo uvrstili jantarjevo ovratnico, ki smo jo našli v depojskem gradivu pod oznako groba II. V zapiskih omenja W. Schmid grob II dvakrat. Prvič v zvezi z ustrino II (*Ustrine II und Grab II*), drugič v zvezi z grobom II. V prvem primeru je v zapiskih prečrtal rimsko II, ne da bi jo nadomestil s kako drugo oznako, drugič pa jo je zamenjal z arabsko 2. Jantarjevo ovratnico izrečno ne omenja ne v enem ne v drugem primeru. Kljub temu ni izključeno, da pripada grobu 2.

1. Ovratnica iz 28 jantarjevih jagod. Pr. 0,6—14 cm. Inv. št. P 10119. Tab. VIII, sl. 5.

W. Schmid omenja v svojih zapiskih tudi 8 ustrin. Iz njegovih zapiskov ni jasno, zakaj je posomezni objekt poimenoval ustrino, po opisu se namreč ne razlikujejo od grobov, le da so v glavnem bile brez najdb. Pač pa so bili v njih sežgani ostanki mrtvega, razen v ustrini VI in VII, ki jih zato Schmid tolmači kot spominski ogenj (Gedächtnisfeuer). Možno bi torej bilo, da so tudi ustrine grobovi, le brez pridakov. V nasprotju z grobovi jih Schmid v svojih zapiskih vedno označuje z rimskimi številkami. Le iz ustrine V so hranjene tudi najdbe, ki jih navaja že Schmid v zapiskih.

1. Bronast obroček z izrastki na obodu. Pr. 2,4 cm. Inv. št. P 10121. Tab. VIII, sl. 7.
 2. Fragment noge bronaste certoške fibule. D. 2 cm. Inv. št. P 10124. Tab. VIII, sl. 6.
 3. 2 bronasta fragmenta uničena v ognju. Eden pripada nogi fibule, drugi trakasti zapestnici.
- V. 2,8 cm. Inv. št. 10122. Tab. VIII, sl. 8, 9.
4. Trije fragmenti keramike atipične oblike. V. 2 : 1,7 cm in manj. Inv. št. P 10123.

Raztresene najdbe

1. Bronasta certoška fibula. D. 7 cm. Inv. št. P 10130. Tab. VIII, sl. 10.
2. Lok bronaste certoške fibule. Ohr. d. 4,5 cm. Inv. št. P 10139. Tab. VIII, sl. 11.
3. Fragment fibule očalrke, pr. 2 cm. Inv. št. P 10127. Tab. VIII, sl. 13.
4. Fragment bronaste trakaste zapestnice. D. 3,5 cm. Inv. št. 10128. Tab. VIII, sl. 14.
5. Železen nož. D. 15 cm. Inv. št. P 10125. Tab. VIII, sl. 12.

LEPENCE

V Lepencah je bilo izkopano leta 1878 grobno gradivo, ki ga hrani Narodni muzej v Ljubljani pod inv. št. 3134—3158 in 5090—5091 in delno tudi Naravoslovni muzej na Dunaju (inv. št. 21764-65). Kot ledinsko ime navaja inventarna knjiga *Na Kremnu*. Pod tem imenom razumejo domačini poljsko področje ob železnici vzhodno od Bitenj do Lepenc. Pravo najdišče bo zahodno od vasi Lepence na mestu, kjer se cesta, železnica in struga Save skoraj stikajo (glej sl. 2). Južno pod cesto in železnico so na tem mestu razvaline lanišnice, hiše za sušenje lana, ki so jo med zadnjo vojno porušili Nemci. Šest metrov od omenjene lanišnice je ponovno kopal J. Pečnik leta 1906 ob priliki Szombathyjevega in Žmavcevega obiska v Bohinju, ki je imel prav namen preveriti Pečnikove arheološke podatke v Bohinju.⁷ Odkril je 4 grobove, v enem sta bili dve certoški fibuli. Rokopisno poročilo izrecno omenja, da je ob tej priliki naletel na že prekopane grobove. Verjetno smemo na to področje locirati tudi grobove, ki so jih izkopali leta 1878. Prostor nekropole sega od stičišča Save, železnice in ceste na zahodu približno do vasi Lepence. Najdbe so zanesljivo izpričane okoli stare lanišnice, mimo katere je peljala stara cesta, in na prostoru, kjer teče železnica — ob njeni gradnji naj bi bili prav tako uničeni grobovi.

V Lepencah — točno mesto tudi v tem primeru ni znano — je izkopala en grob tudi vojvodinja Mecklenburška 20. avgusta 1907. Poročilo govori, gotovo napačno, o gomili.⁸ Po pripovedovanju domačinov je na tem mestu kopal tudi W. Schmid za časa svojih raziskovanj v Bohinju.

Severno od nekropole, že preko Save, železnice in ceste se dviga 40 m nad cesto Spodnje Gradišče.⁹ Tu je kopal od 3.—5. avgusta 1939 W. Schmid in odkril halštatsko hišo, ki je bila zaradi apnenice že tako porušena, da ni mogel dobiti jasnega tlorisa. V svojih zapiskih omenja tla iz ilovice, ilovnati hišni omet ob stenah, črepinje in ruševinske ostanke. Od hišne konstrukcije omenja večje vogalne kamne, delno zložene iz več plošč. Prav tako omenja ognjišče, klop ob steni in vrata. Iz njegovih zapiskov dobimo model hiše, kot ga že poznamo iz Ajdovskega gradca, Dunaja pri Jereki, pa tudi že drugih njegovih naselbinskih izkopavanj iz halštatskega obdobja, ki ga seveda tudi to pot ne moremo zadostno preveriti.

Važno je samo dejstvo, da lahko zanesljivo računamo z večjo ali manjšo naselbino na Spodnjem Gradišču, da torej naselje ni bilo omejeno na Ajdovski gradec, in da smemo domnevati, da je prav k temu naselju sodila tudi nekropola v Lepencah. Nad Spodnjim Gradiščem imamo še Zgornje Gradišče, od koder pa prazgodovinska poselitve ni izpričana z gradivom. Po podatkih domačinov naj bi tam kopal pred prvo svetovno vojno učitelj Mencinger.

Iz Lepenc nimamo ohranjenih grobnih celot. Vemo le za grob z dvema certoškima fibulama iz leta 1906 (ki pa nista ohranjeni), in za grob, ki ga je izkopala Mecklenburška

leta 1907, v katerem je bila poleg železnih ostankov le bronasta pasna spona, ki jo hrani Peabody Museum v Harvardu. Prof. dr. H. Hencken mi je ljubezno poslal njeno risbo, ki jo na tem mestu objavljamo (tab. X, sl. 18).

Glede načina pokopa moramo misliti na žgane plane grobove, katerih st ukturo nam omenja Szombathy.¹⁰ Grobne jame so merile 40—50 cm v premeru in so bile vkopane 90 cm globoko. Keramika ni ohranjena. Szombathy omenja med črepinjami ostanke grobnih skodel in posode na nogi. Gradivo navajam po tipoloških enotah.

Ločne fibule svetolucijskega tipa:

1. Simetrična noga je na zadnji strani ornamentirana s tremi vtolčenimi krožci. Na fibuli visita dva obeska v obliki votle kroglice, ornamentirane z vtolčenimi krožci. D. 7,2 cm. Inv. št. P 3137. Tab. IX, sl. 3.

2. Simetrična noga je na zadnji strani ornamentirana z dvotračnima pokončnima črtama. D. 6 cm. Inv. št. P 3138. Tab. IX, sl. 1.

3. Nesimetrična noga je ornamentirana z vtolčenimi krožci. D. Naravoslovni muzej Dunaj inv. št. 21674. Tab. IX, sl. 2.

4. Bronasta fibula sanguisuga tipa D. 6 cm. Inv. št. P 3139. Tab. IX, sl. 6.

Tri kačaste fibule:

5. Lok je uvit v zanko. D. 12,5 cm. Inv. št. P 3135. Tab. IX, sl. 8.

6. Lok je kolenčasto preprosto uvit. D. 12,2 cm. Inv. št. P 3134. Tab. IX, sl. 9.

7. S pestičastimi izrastki in rozetami na loku, fragmentarno ohranjena. D. 9,5 cm. Inv. št. P 3136. Tab. X, sl. 1.

Certoške fibule:

8. Klasične sheme z velikim gumbom na loku. Brez peresovine, ki se je odlomila. Iglo so nato z zakovico pritrčili na lok. D. 15,2 cm. Inv. št. P 5090. Tab. IX, sl. 11.

9. Dvodelna na samostrel, ki ni ohranjen. Lok ornamentiran s podolžnimi kanelurami, ki jih obdajajo prečne. D. 4,3 cm. Inv. št. P 3140. Tab. IX, sl. 10.

10. Dvodelna na samostrel. Noga je ornamentirana z vtolčenimi krožci. D. 8 cm. Inv. št. P 3141. Tab. IX, sl. 4.

11. Z ornamentiranim lokom in diskasto ploščico mesto peresovine. D. 7 cm. Inv. št. P 3142. Tab. IX, sl. 7.

12. Dvodelna na samostrel. Noga ni ohranjena. D. 5,5 cm. Inv. št. P 3143. Tab. IX, sl. 5.

13. Bronasta zapetnica s presegajočima se koncema, ornamentirana s snopi prečnih zarez. Pr. 7,2 cm. Inv. št. P 3144. Tab. X, sl. 9.

14.—16. Trije bronasti obročki z izrastki na obodu. Pr. 2,4—2,7 cm. Inv. št. P 3145—47. Tab. X, sl. 5—7.

17.—25. Devet bronastih obročkov, različnih oblik in okrasa. Inv. št. P 3148—3155 in Naravoslovni muzej Dunaj 21675 (tab. 10, sl. 17). Tab. X, sl. 8, 10—17.

26. Bronast votel obesek diskaste oblike, spet iz dveh pločevin, ornamentiranih z iztolčenimi buncicami in krožnicami. Trakasta zanka je vdeta v obroček in je z zakovico pritrjena na obesek. Pr. 4 cm. Inv. št. P 3157. Tab. X, sl. 4.

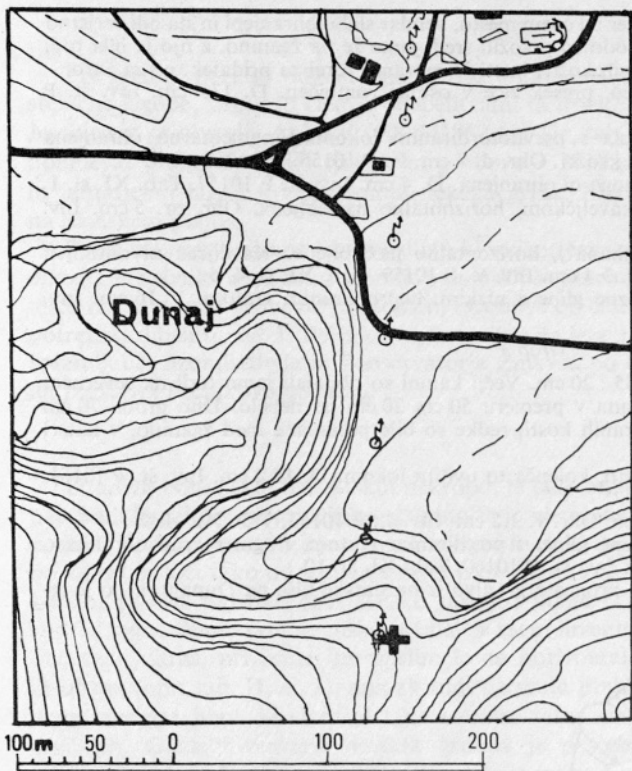
27. Dva bronasta obeska v obliki votle kroglice obešena na obroček. Pr. 2 cm. Inv. št. P 3156. Tab. X, sl. 2.

28. Ovrtnica iz jantarjevih jagod. Ohranjenih je 11 jagod, pr. 1—2,1 cm. Inv. št. 3158. Tab. X, sl. 3.

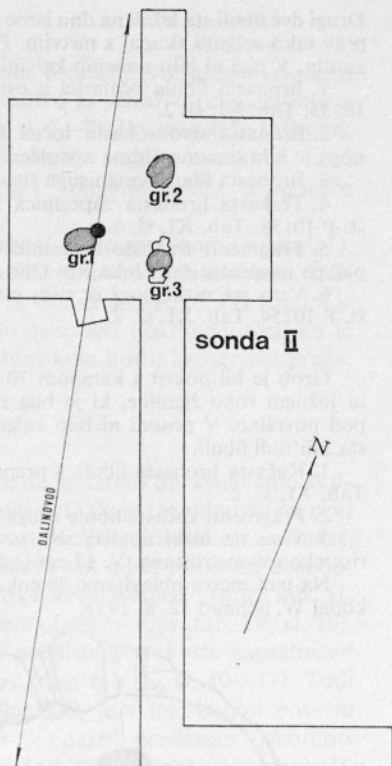
29. Bronasta pasna spona, dvakrat prelomljena in ponovno speta. Kavelj železen. D. 18,5 cm. Peabody Museum. Tab. X, sl. 18.

JEREKA

Na planoti jugovzhodno od Dunaja (sl. 3), od koder poznamo železodobno naselitev, so leta 1947 oz. 1948 pri postavljanju daljnovoda Jereka—Bitnje, ki je speljan približno po stari cesti, naleteli na žgan grob in ga uničili. Grob je bil odkrit pri postavljanju četrtega droga, če štejemo napeljavo južno od ceste Jereka—Bitnje. Omenjeni drog stoji na najvišjem mestu planote, ki proti severu strmo pada v ravnino, kjer teče omenjena glavna cesta, proti zahodu pada v grapo, ki loči našo vzpetino od Dunaja, na zahodu jo omejuje stara cesta, proti jugu pa se nadaljuje v smeri stare ceste in daljnovoda proti Bitnjam. Omenjeno



Sl. 3. Jereka. Lega nekropole in naselja
Abb. 3. Lage der Nekropole und der Siedlung (Dunaj)



Sl. 4. Jereka. Lega grobov v sondi II
Abb. 4. Plan der Gräber im Schnitt II

planoto je zaradi najdbe groba sondiral 26.—31. avgusta 1955 Narodni muzej in v razdalji 1 m od omenjenega droga naletel še na dva grobova (grob 2 in 3). Na prekopani površini (glej sl. 4) smo naleteli le še na grobno jamo groba 1 ob električnem drogu, ne pa več na druge grobove. Na celotni planoti sega raščena skala skoraj do površine, le v predelu najdenih grobov sega skala nekaj nižje in je tako nastala kotanja prekrita z ilovico. Po strukturi tal je teren precej podoben nekropolama v Bitnjah in v Lepencah.

Grob 1

Jugovzhodno od droga daljnovoda smo še naleteli na grobno jamo premera 80 cm, ki je segala v globino do 75 cm in bila napolnjena z žganino. Pridatkov nismo več našli. Po pripovedovanju delavca A. Medija iz Jereke 33, ki je izkopal jamo za električni drog, je bil grob pokrit s ploščo, pod njo je bila keramična posoda in tudi nekaj bronastih predmetov, ki so se s keramiko vred izgubili.

Grob 2

Grob je bil pokrit z apnenčevim, nepravilno lomljenim kamenjem. Največji kamen (80 : 45 : 20) je gledal še iz tal. Takoj pod oblogo se je začela žganina, ki je bila nasuta 30 cm globoko. Stene jame (50 : 70) so bile navpično vkopane, delno je bila jama v svojem spodnjem delu celo širša kot v zgornjem. Prav isto smo lahko opazovali tudi pri grobu 1. Kalcinirane kosti, ki jih je bilo malo, niso bile skrbno odbrane, ampak raztresene po vsej grobni jami, pomešane z ogljem in pepelom. V našem grobu se je dalo opazovati, da so nekatere pridatke sežgali skupaj z mrtvim, druge pa so položili vanjo naknadno. Fibula očalarka je ležala brezhibno ohranjena na žganini v vzhodnem delu grobne jame, obročast okras pa je bil fragmentarno ohranjen raztresen po vsej grobni jami.

Drugi dve fibuli sta ležali na dnu jame sicer na enem mestu, vendar slabo ohranjeni in sta bili verjetno prav tako sežgani skupaj z mrtvim. Posodo so položili sredi jame že na žganino, z njo je bila tudi zasuta. V njej ni bilo nobenih kalciniranih kosti; imeti jo moramo torej za pridatek, ne za žaro.

1. Bronasta fibula očalarka z osmico, presek žice v osmici rombičen. D. 13,4 cm. Inv. št. P 10155. Tab. XI, sl. 2.

2. Bronasta dvoankasta ločna fibula s psevdotordiranim lokom. Fragmentarno ohranjena noga je bila ornamentirana z vtolčenimi krožci. Ohr. d. 8 cm. št. P 10156. Tab. XI, sl. 3.

3. Bronasta fibula sanguisuga tipa, noga ni ohranjena. D. 4 cm. Inv. št. P 10157. Tab. XI, sl. 1.

4. Trakasta bronasta zapestnica s kaveljčkom, horizontalno nažlebljena. Ohr. pr. 5 cm. Inv. št. P 10158. Tab. XI, sl. 6.

5. Fragmenti trakaste zapestnice (uhana?), horizontalno nažlebljene. Kaveljček ni ohranjen pač pa nasprotni del z luknjico. Ohr. pr. 3,4 cm. Inv. št. P 10159. Tab. XI, sl. 4, 5.

6. Vaza na nizki nogi iz sive, porozne gline z nizkim, neprofiliranim vratom. V. 16 cm. Inv. št. P 10154. Tab. XI, sl. 7.

Grob 3

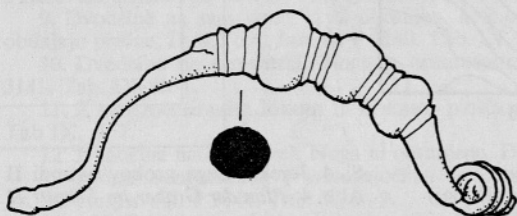
Grob je bil pokrit s kamnom 70 : 45 : 20 cm. Večji kamni so obdajali jamo tudi na severnem in južnem robu žganine, ki je bila nasuta v premeru 50 cm 20 cm na debelo. Dno groba 70 cm pod površino. V posodi ni bilo kalciniranih kosti, redke so bile pomešane med žganino, v kateri sta bili tudi fibuli.

1. Kačasta bronasta fibula s preprosto, kolenčasto uvitim lokom. D. 12,2 cm. Inv. št. P 10161. Tab. XI, sl. 8.

2. Fragmenti kačaste fibule istega tipa. Ohr. v. 3,2 cm. Inv. št. P 10162. Tab. XI, sl. 9.

3. Vaza na nizki nogi iz sive porozne gline, s profiliranim vratom, fragmentarno ohranjena, risarsko rekonstruirana. V. 17 cm (rek.). Inv. št. P 10160. Tab. XI, sl. 10.

Na tem mestu objavljamo še enkrat bronasto gradivo iz halštatske hiše na Dunaju, ki jo je izkopal W. Schmid 12. 8. 1937.



Sl. 5. Sv. Lucija — Most na Soči. Posamezna najdba — *Einzelfund*

1. Certoška bronasta fibula, noga ornamentirana z iztolčenimi krožci. D. 7,4 cm. Inv. št. P 10323. Tab. XI, sl. 11. Obj.: S. Gabrovec, *AV* 17 1966 264, tab. II, sl. 11.

2. Bronast prstan. Pr. 2,7 cm. Inv. št. P 10326. Tab. XI, sl. 12. Obj.: 1. c. tab. II, sl. 12.

Ob priliki topografskih del v Bohinju v avgustu 1955 nam je Hribar Jože podaril fragment latenske fibule, ki jo je našel v krtini na svojem vrtu (Jereka št. 1, parc. št. 641/1). Sonda na njegovem vrtu je bila brez rezultata.

1. Fragmentarno ohranjena latenska fibula z vozlastim lokom. Noga nedodelana, ali naknadno skovana v žico. Peresovina odlomljena. D. 6 cm. Inv. št. P 10163. Tab. XI, sl. 13. Mesto poskusa rekonstrukcije glej fragment istega tipa iz Sv. Lucije (sl. 5). Naturhistorisches Museum Dunaj inv. št. 34705. Za tip fibule cfr. še Idrijo ob Bači: Szombathy, *MPK* 1 (1903) 310 ss. Fig. 73, 77, 80 idr.

ŽLAN

Jugozahodno od vasi, na kraju, ki ga ljudje imenujejo Groblje in ki ga še danes zajema le ena parcela (št. 18, kat. mapa Savica) so še danes dobro vidni nasipi (d. ca 30 m). Tu je izkopaval 27. sept. 1938 W. Schmid in našel pod hišnimi zidovi suhe konstrukcije (Schmid je tolmačil hišo kot srednjeveški »Hausberg«) 2 žgana grobova.¹¹

Grob 1 je ležal 40 cm pod površino, grobna jama je bila široka 70 cm. V 26 cm debeli žganini so bili ostanki posode.

Grob 2 je bil pokrit s ploščo (70 : 60 : 11 cm), na kateri je bila zgrajena stena hiše. Pod ploščo je bila 20 cm globoka in 68 cm široka grobna jama napolnjena z žganino. V njej je bila fibula očalarka, vozlasta ovratnica in fragmenti keramike. Kje so danes najdbe, ni ugotovljivo.

BROD

Pri gradnji poti so odkrili žgan grob, v katerem je bila bronasta vozlasta ovratnica, steklene jagode, bronasti členi z odebelitvami in trnek. Gradivo je prišlo v Tehnični muzej Jesenice in ga objavlja A. Valič (*VŠ* 8 [1960-61] 228, tab. X, sl. 5—7). Pri vasi je že J. Pečnik domneval prazgodovinsko naselje in grobove.¹² Müllner¹³ omenja najdbo zapestnic, fibul in jantarjevih jagod pri planiranju nekega griča. Mencinger¹⁴ omenja najdbe iz »gomile na Saviškem polju«.

Poleg nekropol, ki smo jih navedli in ki so izpričane z arheološkim gradivom (prim sl. 1), omenja J. Pečnik¹⁵ med železodobnimi najdišči še Staro Fužino (grobove in naselbino), Česnjo (naselbino in grobove) in Nomenj (grobove ob cesti, na Goričici naselje). Pri tem pa je potrebno omeniti, da J. Pečnik svojih trditev že leta 1906 ni mogel dokumentirati, ko je spremljal J. Szombathyja in konservatorja Žmavca po bohinjškem kotu, kamor sta prišla, da preverita Pečnikove podatke.

*

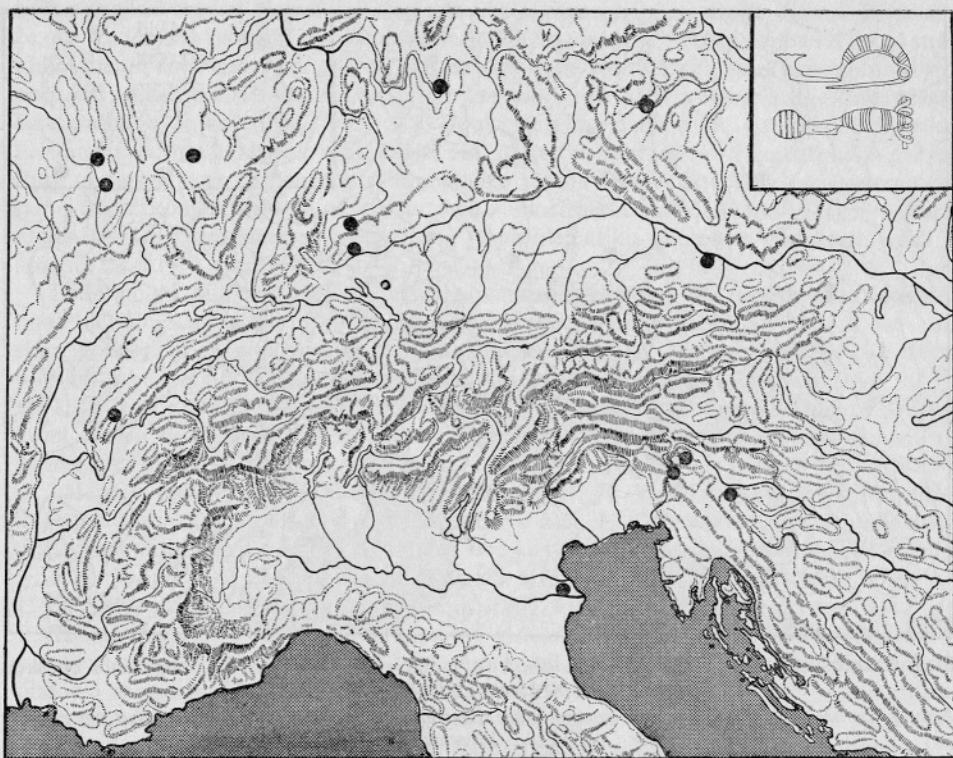
Gradivo bohinjških halštatskih nekropol je tako enotno, da ga lahko obravnavamo skupaj. Sodi izrazito v svetolucijsko skupino in je njen integralni del. To je razvidno že na prvi pogled. Vodilno mesto v njem ima prav gradivo, ki daje svetolucijski skupini originalnost, po kateri se loči tako od sosednje dolenske skupine na vzhodu kot od estenske na zahodu. Le kot primer naj navedem žensko nošnjo: fibule očalarke brez osmice¹⁶ (npr. tab. II, sl. 17), ločno fibulo svetolucijskega tipa¹⁷ z vsem inventarjem obeskov (npr. tab. IV, sl. 18), obročasti okras, pri čemer ne mislim le na horizontalno profilirane trakaste zapestnice¹⁸ in uhane (npr. tab. II, sl. 9), ampak tudi na vrsto prstanov (npr. tab. X, sl. 10—17). Tudi drug inventar fibul, ki sicer ni tako izrazito samo svetolucijski, je v tej skupini povsem običajen. Glede inventarja moških grobov je potrebno poudariti predvsem odsotnost orožja. Pojav orodja, kamor sodita oba noža iz groba 1 (tab. I, sl. 2) in iz groba 24 (tab. VIII, sl. 4) je najbrž pozen in že nakazuje posebnosti idrijske skupine, ki nadaljuje v latenskem obdobju na prostoru svetolucijske skupine njeno dediščino.¹⁹ Vključitev Bohinja v svetolucijsko skupino je razvidna tudi v načinu pokopa.

Žgan plan grob je pravilo. Grobne jame so običajno ovalne, redko pravokotne in dokaj pravilno vkopane v zemljo. Kake posebne obloge grobna jama ne pozna, le v dveh primerih imamo poročila, da je bila grobna jama obložena z ilovico (v Bitnjah grob 6 in 8), enkrat s savskim peskom (grob 22). Pogosto so pokrite s kamnitimi ploščami (v Bitnjah v 10 primerih od 24, v Jereki v vseh treh). Grobna jama je napolnjena z žganino iz ustrine do 30 cm globoko, v njej leže običajno le maloštevilne sežgane kalcinirane kosti pokojnih in pridatki. Da je običajno le malo kalciniranih kosti, vzbuja misel, da so jih le površno odbrali iz ustrin, mnogo jih je moralo ostati še na samem mestu, kjer so mrtve sežigali. V večini primerov leže sežgane kosti prosto v grobni jami, pomešane z žganino, in ne v žari. Tudi v primerih, kjer poznamo keramiko v grobu, niso položili sežganih kosti v posodo, ampak prosto v jamo. V Bohinju poznamo le en primer, da se dobe sežgane kosti tudi v žari, in sicer v kovinski cisti, v grobu 1 v Bitnjah. Pridatki so delno že sežgani skupaj z mrtvim in v nekaterih primerih tudi že nasilno uničeni (npr. tab. III, sl. 6—12), vendar le v manjši meri; precejšnji del je bil položen šele po sežigu v grobno jamo, kot lahko sklepamo iz dobre ohranjenosti predmetov, ki ne kažejo sledov ognja. Načrtov z lego grobov ne poznamo, tako da ne moremo reči, kakšna je razporejenost grobov, poročila vsekakor ne govorijo o kakem urejenem vrstnem sistemu. V nekaj primerih poroča Schmid za Bitnje o rumenih laporastih ploščah, ki naj bi označevale mejo grobov. V Bitnjah naj bi bila najdena tudi sežigališča skeletov — ustrine — in kulturna mesta. Schmidova poročila o ustrinah in kulturnih

mestih sicer niso presenetljiva, saj jih poznamo že z Bleda in Kobarida,²⁰ vendar so dokaj nejasna. Po Schmidovem opisu se ustrine po zgradbi in velikosti ne razlikujejo od grobov, le pridatkov nimajo. Kulturna mesta — Gedächtnisfeuer jih imenuje Schmid v svojih zapiskih — pa ne poznajo niti sežganih kosti. Schmidove ustrine iz Bitenj bi torej lahko bile tudi grobovi brez pridatkov, posebej še, ker Schmid tudi pri ustrinah pogosto omenja grobno jamo in ker tudi po velikosti ne presegajo navadnih grobnih jam. Schmidovih 8 ustrin je tudi velika številka za tako majhno nekropolo kot je bitenjska. Koliko moramo v Schmidovih ustrinah in kulturnih mestih videti tudi otroške grobove, ostaja seveda odprto vprašanje. Nasproti žganim pokopom poznamo v celotnem bohinjskem kotu le tri skeletne pokope, in sicer v Bitnjah. Skeleti so ležali sredi žganih pokopov in so bili v dveh primerih brez pridatkov, v enem je nosil skelet uhan (tab. VII, sl. 4) — skeleti imajo torej skromnejše podatke. Po spolu jih žal ne moremo opredeliti, verjetno je bil skelet z uhanom ženski.

Opisani način pokopa do podrobnosti ustreza načinu pokopa v Sv. Luciji in se bistveno razlikuje od mladohalštatskega običaja na Dolenjskem, kjer imamo v tem času skoraj izključno skeletni pokop v gomilah. V svetolucijski skupini nimamo le planega žganega pokopa (do leta 1893 je odkril Marchesetti v Sv. Luciji le tri skelete med 2950 žganimi, le nekaj več Szombathy), ampak tudi grobove pokrite s ploščami, prav tako je podobno kot v Bohinju komaj 9,50% grobov z žarami, čeprav dobimo kot pridatek keramiko dosti pogostejše. Za žaro so služile pogosto kovinske posode, slično kot je tudi v Bitnjah v edinem primeru, kjer imamo opravka z žaro, to bila kovinska cista. Skupnosti s svetolucijsko skupino so še večje: prav tako kot v svetolucijski skupini se tudi v Bohinju zadrži v tem času običaj, da se pokoplje moškega brez orožja: iz celotnega bohinjskega kota ne poznamo iz grobov niti ene sulice in sekire. Tudi za moške grobove tako značilne pasne spone so v Bohinju redke. Poznamo le eno (tab. X, sl. 18). Podobno je tudi v Sv. Luciji.²¹ Kot v svetolucijski skupini tudi v Bohinju v tem času težko razlikujemo moške in ženske grobove. Med 24 grobovi v Bitnjah lahko le grob 1 in 24 po pridatkih zanesljivo prisodimo moškim. O sociološki strukturi grobišč težje govorimo, ker ne poznamo grobišč z večjim številom grobov. Izjema so Bitnje, kjer nam pa Schmidova problematična oznaka ustrin, ki so v mnogih primerih verjetnejše le grobovi brez pridatkov, jemlje zanesljivost pri presojanju. Če je Schmidova opredelitev ustrin pravilna, bi imeli v Bitnjah 20% grobov brez pridatkov, v nasprotnem primeru pa bi se povišal procent na 43, kar je nekoliko več kot v Sv. Luciji (32, 73%, Marchesettijeva izkopavanja do leta 1893).

Kronološko lahko grobove dobro opredelimo na podlagi razdelitve, kot sem jo skiciral za svetolucijsko skupino v kongresni publikaciji²² in kot jo je sedaj dopolnila Lj. Teržan.²³ Ni pa naš namen na tem mestu izpopolnjevati kronološke skice, to bi bilo sredi priprave za objavo celotne Sv. Lucije tudi nesmiselno. Gradivo je pretežno mladohalštatsko (Sv. Lucija II) in v okviru te stopnje porazdeljeno na vse podstopnje (II a—c). Sam začetek je lahko tudi nekaj starejši: grob 2 iz Jereke bi zaradi dvozankaste ločne fibule smeli še uvrstiti v stopnjo Ic, prav tako tudi grob v Žlanu, v katerem omenja Schmid vozlasto ovratnico in fibulo očalarko. Dvozankasta ločna fibula s pseudotordiranim lokom je v okviru svoje vrste pozna, vendar še starohalštatska,²⁴ fibula sanguisuga tipa, ki jo spremlja, pa nastopa v svetolucijskih grobovih tako v Ic 2 kot v IIa stopnji. Teoretično bi lahko sodil v starejšo skupino tudi še grob 5 iz Bitenj (tab. IV, sl. 5, 6), ali pa grobovi z rtastimi fibulami (npr. grob 16, 22; tab. VII, sl. 1—3, 6—14). Tudi za rtaste fibule velja isto kot za fibule tipa sanguisuga. Najstarejše variante nastopajo gotovo že v Ic 2. Vendar tipičnega gradiva v smislu stopnje Ic ne poznamo več. Tako bo večji del omenjenih grobov vendarle verjetnejše že mlajši. Za mlajšo stopnjo je prav značilno, da ob zadržanju inventarja fibul, ki nastopi prvič v Ic 2, nastopi še nekaj novosti, ki so v srednjeevropskem smislu mladohalštatske, to je predvsem različne variante kačastih fibul; kot domača značilnost velja



Sl. 6. Razprostranjenost fibul s kvadratno nogo
 Abb. 6. Verbreitung der Fußzierfibeln mit quadratischem Fuß

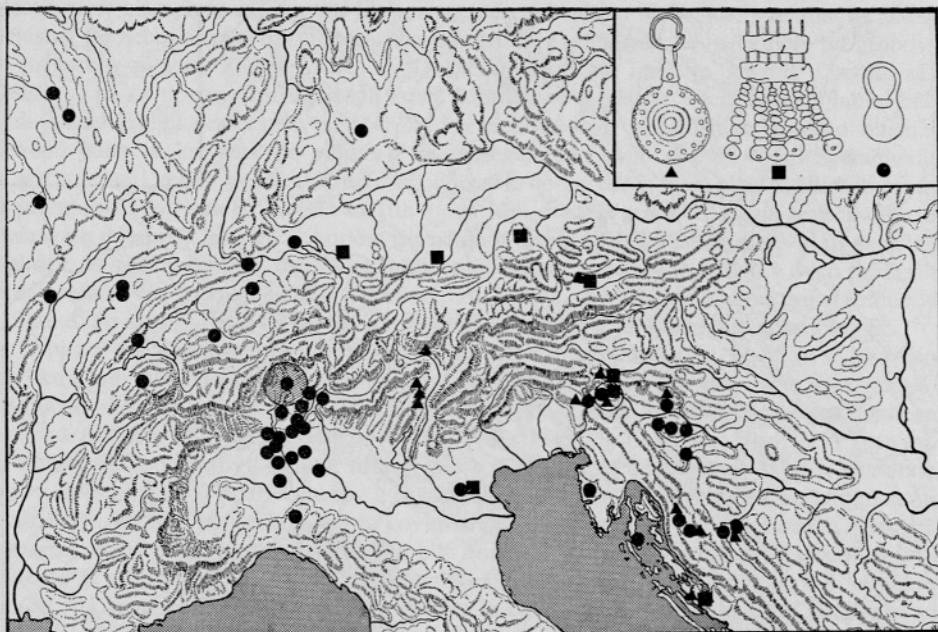
nastop svetolucijske fibule. Ločna fibula dvozankaste sheme in svetolucijska enozankasta se v gradivu vedno izključujeta.

V poznejši stopnji (IIb) nastopi še certoška fibula kot eden najbolj značilnih nadregionalnih tipov, v njenem spremstvu pa fibula s trakastim lokom in mrežastim ornamentom, kot je sedaj pokazala Teržanova. V našem gradivu pa moramo še posebej omeniti samostrelno fibulo s kvadratasto ploščo na nogi, ki sodi v okvir zahodnohalštatskih vplivov na severnoalpski in jugovzhodnoalpski prostor, kakor jih je prav v zadnjem času na novo definiriral O.-H. Frey.²⁵

Tako bi smeli videti v grobovih 3, 4, 13, 15, 16, 22 iz Bitenj, v grobu 3 iz Jereke predstavnike IIa stopnje, v grobovih 2, 11, 12, 14, 23 pa predstavnike IIb stopnje.

V stopnjo IIc bi z rezervo postavili grobova 1 in 24, kolikor smemo v pridatkih orodja dejansko videti pendant pridatkom orožja, gotovo certoško fibulo iz Lepenc (tab IX, sl. 11), verjetno tudi grobove z nekaterimi certoškimi, samostrelnimi fibulami (npr. tab. VII, sl. 5; tab. IX, sl. 10).

V tej naši kronološki opredelitvi bi želeli še enkrat poudariti tekoč razvoj brez ostrih meja, kjer se posamezni tipi ponavljajo v dveh podstopnjah: prvič kot novi, »napredni«, kjer se še družijo z gradivom prejšnje stopnje, in drugič kot »konservativni« tipi, katerim so se pridružile že nove, moderne oblike.



Sl. 7. Razprostranjenost diskastih votlih obeskov, jantarjevih razdelilcev in košaričastih obeskov (dopolnjeno po Lunzu, Kossacku in Pauliju)

Abb. 7. Verbreitung der Doppelscheibenanhänger, Bersteinschieber und Körbchenanhänger mit rundem Boden (Nach Lunz, Kossack, Pauli, ergänzt)

Na tem mestu ne želimo podrobno analizirati posameznih tipov gradiva, čeprav naše gradivo prinaša sorazmerno mnogo novega, posebej, če upoštevamo, da Sv. Lucija in Kobarid še nista objavljena. Ker pa je katalog Sv. Lucije v pripravi, ne bi želeli začeti problematike, ki jo bomo lahko ob publiciranem gradivu obravnavali dosti bolj dokumentirano. Zato na tem mestu še enkrat opozarjam na predavanje Lj. Teržanove.²⁶ Njenih ugotovitev na tem mestu ni potrebno ponavljati.

Pri svetolucijski fibuli misli Teržanova na izvor iz severnoitalske fibule goseničastega tipa. Mislim, da je potrebno poudariti tudi možnost domačega izvora iz ločne fibule dvo-zankaste sheme. Že bohinjsko gradivo nakazuje tudi pot tega razvoja: vozlasti lok je starejši in ga v tej obliki pozna že dvo-zankasta shema; od nje je prevzeta tudi simetrična noga, ki ima ležišče za iglo zadaj v nasprotju s fibulami s nesimetričnimi dolgimi nogami. Mlajša varianta pa ima nesimetrično nogo, ležišče za iglo spredaj, tudi lok ni več vozlasto razčlenjen, ampak le na vrhnjem delu prečno nazlebljen. Izjema je grob 11 (tab. IV, sl. 8), kjer ima sicer simetrična noga ležišče za iglo spredaj, ima pa zato tudi mlado oblikovan lok. Goseničast tip fibule pa ima od vsega začetka ležišče za iglo spredaj.²⁷

Posebej naj omenimo še grob 12 (tab. V) s samostrelno fibulo s kvadratastim zaključkom noge, ki sodi med elemente zahodnoalpskega vpliva v našem prostoru, ki ga je O.-H. Frey postavil v čas okoli 500 pred Kr. Karta razprostranjenosti (sl. 6) kaže dejansko zahodno razširjenost, v zahodnem razvojnem krogu jo tudi lažje razložimo v okviru tako imenovanih fibul z okrasno nogo (Fußzierfibel). Vendar nosi fibula iz Bitenj že lokalne poteze (ornament noge, loka) in je torej komaj direkten uvoz. Prav zato nas grob prese-

neča s svojimi starimi elementi: čolničasta fibula, svetolucijska starejše sheme. Rekli smo že, da W. Schmid v svojih zapiskih inventarja fibul ne omenja v celoti, da pa na drugi strani tudi nimamo določenih razlogov, da bi sumili v pristnost grobne celote. Tako moramo grob postaviti na začetek IIb stopnje, podobno kot tudi grob 2229 in Svete Lucije (izkopavanje Szombathy) s fibulo istega tipa.²⁸ S to fibulo niso izpričani le prvi kontakti z zahodnohalštatskim krogom, ampak tudi, kot se zdi, najstarejša samostrelna konstrukcija pri nas. Prav ta razmeroma zgoden pojav samostrelne peresovine narekuje, da ne smemo vezati samostrelne konstrukcije le na pozno fazo samostrelnih certoških fibul. Njen nastanek danes še ni povsem jasen. W. Schüle, ki je problematiko podrobno obdeloval, misli na španski izvor.²⁹

Podobno bi bila hvaležna obdelava posameznih obeskov na fibulah svetolucijskega tipa, ki kažejo podobno razširjenost: obeski-košarice so posebej povezani z južnoalpskim področjem in preko njega tudi z zahodnohalštatskim krogom (glej sl. 7), obeski v obliki roke (tab. II, sl. 3—5) bolj jadransko in s Picenom,³⁰ votli kroglasti (npr. tab. II, sl. 1, 2) je podobno kot sama svetolucijska fibula znak svetolucijske skupine.³¹ Okrogel votel obesek diskaste oblike (tab. X, sl. 4) je zopet alpski in le nekoliko spremenjen tudi zahodnobalkanski (sl. 7). Enako velja tudi za jantarjevo garnituro iz groba 3 (tab. III, sl. 1), na katero je opozoril že G. Kossack³² (glej karto sl. 7). V nasprotju s prejšnjimi obeski kaže jantarjeva garnitura na alpske povezave v času HaD1, medtem ko so prej našeti obeski nekoliko mlajši. To velja tudi za obeske v obliki petelinčkove glavnice³³ (tab. II, sl. 6). V tej zvezi je potrebno še omeniti, da obesek-košarica ni tako strogo omejen na HaD2,³⁴ ampak moramo računati že na starejši čas, kot pove prav dobro že naš grob 3 iz Bitenj.

Iz naše analize je razvidno, da moramo računati z intenzivno poselitvijo Bohinja na koncu starohalštatskega obdobja. Pred tem je bil Bohinj komaj naseljen. Za neolitsko obdobje navaja A. Melik najdbo kamnite sekire ob jezeru v Stari Fužini³⁵ — tako imenovani artefakt poznam le po fotografiji in bo komaj umetno delo, vsekakor pa premalo izrazito, da bi smeli z njim dokazovati naseljenost Bohinja že v neolitu. Podobno velja tudi za artefakte iz Studorja,³⁶ ki so sicer umetno delo, vendarle najdeni v recentnem okolju in zaradi tega časovno nepreverljivi, za primerke, ki jih navaja A. Rjazancev iz Spodnjih Gorjuš in Rudnega polja,³⁷ za drobce kresilnika in kosti iz Savice.³⁸

Zanesljivo pa so v Bohinju izpričani ostanki življenja iz konca bronaste dobe. V tej zvezi ni potrebno omeniti le že dolgo znano bodalo iz Lipance,³⁹ ampak tudi bronasto plavutasto sekiro iz Broda.⁴⁰ Oba kosa lahko povežemo z že poznano prisotnostjo žarnogrobišnega prebivalstva na višinskih planinskih postojankah⁴¹ in s prehodnostjo visokogorskih prelazov v tem času,⁴² kakor tudi s podobnimi znaki življenja na področjih, ki so bila pozneje komaj ali sploh nenaseljena.⁴³ Ta prisotnost seveda še ne pomeni prave poselitve Bohinja. To pa smemo reči za naselitev v železni dobi. Njen čas lahko še natančneje določimo v konec starohalštatskega obdobja (stopnja Sv. Lucija Ic). To je prav v času, ko se pojavi v svetolucijski skupini večje bogastvo in je brez dvoma v zvezi z njim. Nedvomno je tudi, da so bohinjski kot poselili iz soške strani. Skoraj vse nekropole začenjajo istočasno, kar kaže na močan poselitveni val okoli leta 600 pr. Kr. V tem času je prebivalstvo svetolucijske skupine vključilo Bohinj v svoj življenjski prostor. Vzrok je vsekakor v bogastvu železne rude v bohinjskem prostoru. Bohinj je postal pravo železorudno zaledje za svetolucijsko skupino.

Preučevanje prazgodovinskega in antičnega železarstva v Bohinju ima že pomembno zgodovino in je že od vsega začetka združevalo zgodovinarje in železarske strokovnjake. Med pomembnimi raziskovalci moramo omeniti Morlota,⁴⁴ Müllnerja⁴⁵ in Schmida.⁴⁶ Po zadnji svetovni vojni je poživljal ta prizadevanja predvsem Tehnični muzej na Jesenicah in njegov prizadevni sodelavec A. Rjazancev.⁴⁷ Na tem mestu opozarjam na njegova te-

renska udejstvovanja in na dela v Tehnični prilogi Železarja, kjer dobimo bogate podatke in analize, ki bodo zelo dobro dopolnile našo objavo in interpretacijo arheološkega gradiva.

S koncem starejše železne dobe, to je okoli 600 pr. Kr., je torej Bohinj zadobil geopolitično mesto, ki je bilo nato zanj usodno vse do danes. Železarstvo je imelo pomembno vlogo v srednjeveški zgodovini in v moderni vse do nastopa moderne industrije, ostala pa tudi je živa povezava Bohinja z zahodom. Bohinj je kljub visokim prelazom ostal vse do modernega časa odprt proti Tolminski. O tem ne govorimo samo trgovske povezave — na bohinjse seje so hodili iz tolminske in laške strani, na Laško so prodajali železo⁴⁸ — ampak tudi upravne in duhovne. Poročajo, da so še v 17. stol. pokopavali iz spodnje doline na Tolminsko in F. S. Finžgar⁴⁹ poroča v svojih spominih, da so še v njegovem času prihajali na romanje k Sv. Janezu ob Bohinjskem jezeru zelo radi tudi iz tolminske strani.

Seznam najdišč h kartama razprostranjenosti (Sl. 6 in 7)

Fundlisten zu den Verbreitungskarten (Abb. 6 und 7)

1. Fibule z nogo, ki se končuje v kvadratni ploščici (*Fußzierfibel mit quadratischem Fuß*) Sl. 6 — *Abb. 6*

1. Bitnje (Bohinj). Tab. 5, sl. 4.

2. Magdalenska gora, Tum. XIII, grob 153. G. Kossack, *Südbayern während der Hallstattzeit* (Röm. Ger. Forsch. 24, 1959) Abb. 9, 26.

3. Sveta Lucija, gr. 2707 (Marchesetti). *Boll. Soc. Adr.* 15 (1893) Tav. 19, 18. Gr. 2229 (Szombathy), *Naturhistorisches Museum, Dunaj* (neobjavljeno).

4. Adria. O.-H. Frey, *Oblatio, Raccolta in onore A. Calderini* (1971) 361 Abb. 3, 9.

5. Champ-Grand-Jean-Bas (Jura). Corot, *Revue des Musées* 1—2 (1925—27), 230 s. Fig. 2.

6. Château-sur-Salins. Piroutet-Déchelette, *Rev. arch.* 4. Ser. 13 (1909) 199, Abb. 4, 1.

7. Chamouilley (Haute-Marne). Déchelette, *La collection Millon* (1913) 74 ss. Fig. 8, 1. Tab. 23, sl. 3—4.

8. Les Jogases (Marne). Favret, *Préhistoire* 5 (1936) 90. Fig. 34, 21. 71. *Rev. arch.* 5 Ser. 26 (1927), 123, fig. 15, 21, 71.

9. Bleichstetten. Bittel, *Die Kelten in Württemberg* (1934) 7.

10. Jungnau. Rieth, *Vorgeschichte d. Schwäbischen Alb* (1938) 159, Abb. 96, 4. H. Zürn, *Inv. Arch.* D 30, 5.

11. Schwarzenau (Kitzingen). *Bayer. Vorgeschichtsbl.* 27 (1962 [1965]) 222 Abb. 36.

12. Linz. a. Donau. *WPZ* 30 (1943) 163 ss.

13. Plzen (»Muzej Plzen«). Filip, *Keltové v Střední Evropě* (1956) 79 obr., 21, 1.

2. Obeski v obliki košarice z oblim dnom (*Körbchenanhänger mit rundem Boden*). Sl. 7 — *Abb. 7*

Za južnoalpsko in zahodnoalpsko področje prevzeto po L. Pauli, *Die Golaseccakultur und Mitteleuropa, Hamburger Beiträge z. Arch.* 1 (1971) 54 s. Karte 9. Naš seznam se nanaša na jugo-zahodnoalpsko in jadransko področje. Za zadnje cfr. še F. Lo Schiavo, *Il gruppo liburnico-japodico* (1970) 470.

1. Bitnje. Tab. 2, sl. 7, 19, 20.

2. Sveta Lucija (Most na Soči). C. Marchesetti, *Boll. Soc. Adr.* 15 (1893) tav. 16, 12.

3. Stična. Izkopavanje Mecklenburg. Nepublicirano.

4. Podzemelj. Narodni muzej inv. št., P 10896.

5. Vače. F. Stare, *Vače* (katalog) tab. 66 (sredina).

6. Toplice. *Naturhistorisches Museum Dunaj* inv. št. 57206.

7. Šmarjeta. *Naturhistorisches Museum Dunaj*, inv. št. 65694.

8. Dobrnič. *Naturhistorisches Museum*, inv. št. 66409.

9. Picugi. Amoroso, *Atti e Mem. d. Soc. Istr.* 5 (1889). Tav. 7, 17.

10. Osor na Velikem Čresu. Marchesetti, *Not Sc.* 1924 fig. 24.

11. Kampilje. R. Drechsler-Bižić, *Vjesnik Zagreb* 3 ser. 2, (1961), tab. 6, sl. 10; tab. 23, sl. 1; tab. 13, sl. 2.

12. Prozor. R. Drechsler-Bižić, *Vjesnik* 3 ser. 6—7 (1972—73), tab. 8, sl. 13; tab. 30, sl. 2; tab. 31, sl. 1. Lo Schiavo, *o. c.* tav. 11, 13.

13. Jezerine. V. Radimsky, *WMBH* 3 (1895), fig. 198.

14. Golubič. *Glasnik Sarajevo* N. S. 23 (1968), tab. 1, sl. 25; tab. 2, sl. 19.

Za estenski prostor, ki ni kartiran v celoti, cfr. O.-H. Frey, *Die Entstehung der Situlenkunst* (Röm.-Ger. Forsch. 31, 1969) 21 s.

3. Diskasti votli obeski iz dvojne bronaste pločevine (*Doppelscheibenanhänger*). Sl. 7 — *Abb. 7*
Karto razprostranjenosti daje R. Lunz, *Studien zur End-Bronzezeit und älteren Eisenzeit im Südalpenraum* (1974) 136. Taf. 86 A.

Iz njegovega seznama sta izpadli najdišči:

1. Hallstatt. K. Kromer, *Das Gräberfeld von Hallstatt* (1959) Taf. 251.

2. Sv. Lucija (Most na Soči). Marchesetti, *Boll. Soc. Adr.* 15 (1893) tav. 11, 3. 8.

Dopolnjeno z:

3. Bitnje. Tab. 10, sl. 4.

4. Kanzianberg bei Villach. H. Müller-Karpe, *Carinthia I* 141 (1951), Abb. 1, 11.

5. Vače. F. Starè, *Vače* (1954) Tab. 58, sl. 7, 8, 11.

Za jadransko področje jih je zbrala F. Lo Schiavo, *Il gruppo liburnico-japodico* (1970) 470 s.

(Nr. 36: *Pendaglio a bulla bivalve*)

6. Nin. Lo Schiavo *l. c.*, nepublicirano.

7. Kompolje. B. Drechsler-Bižić, *Vjesnik Zagreb* 3 ser. 2 (1961), tab. 8, sl. 1. *Inv. Arch.* Y 86, 4.

8. Jezerine. Radimsky, *WMBH* 3 (1895) fig. 135

9. Prozor. B. Drechsler-Bižić. *Vjesnik* 3 ser. 6—7 (1972—73) tab. 21, 4; 31, 5.

4. Jantarjevi razdelilci (*Bernsteinschieber*). glej sl. 7 (*Abb. 7*)

Po G. Kossack, *Südbayern während der Hallstattzeit*, *Röm. Germ. Forsch.* 24 (1959), Abb. 18. Seznam na str. 277.

¹ Za naselitveno zgodovino glej A. Melik, *Planine v slovenskih Alpah* (1950) 60. A. Rjazancev, *Železar* (Tehnična priloga) 5 (1963) 43 ss. Cfr. tudi: *l. c.* 4 (1962) 30 ss.; *l. c.* 6 (1964) 42 ss.

² Omenjata se že zelo zgoraj. *Illyrisches Blatt* 1821, 62. Morlot, *Jhb. d. geol. Reichsanstalt* 1 (1850) 199 ss. Costa, *Reiseerinnerungen aus Krain* (1848) 179. In nato še pogosto. Tako, Deschmann-Hochstetter, *Denkschriften* (1879) 42. M. Hoernes, *MAGW* 18, 1888 (87). A. Kobler, *LMS* 1892, 180 ss. Müllner Argo 4 (1895) 23 in 61 ss. Isti, *Geschichte des Eisens* (1909) 52 in 84. Schmid, *BerRGK* 15 (1925) 193. Mencinger, *Ljubljanski zvon* 3 (1883) 18 ss. Tomišek, *Dom in svet* 24 (1911) 53 ss.

³ S. Gabrovec, *AV* 17 (1966) 243 ss.

⁴ Časopisna poročila: *Slovenec* 22. 8. 1937, str. 7; *Jutro* 22. 8. 1936 in 11. 8. 1937. Ohranjeni so tudi Schmidovi terenski zapiski.

⁵ *MZK* III. F. 11 (1912) 282. Že leta 1906 je Szombathy ob priliki svojega obiska v Bohinju iskal na tem mestu grobišče, a ni našel ničesar.

⁶ Teren sem si ogledal avgusta 1955 ob priliki izdelave bohinjske topografije. Po podatkih M. Rozmana sem lahko grobišče tudi natančno lociral.

⁷ Cfr. Szombathy, *MZK* III. F. 5 (1906) 258. O bohinjski poti je ohranjeno v arhivu tudi obširno Žmavčevo poročilo Centralni komisiji na Dunaju.

⁸ *Treasures of Carniola* (1934) 128.

⁹ Gradišče omenjata na tem mestu že Dežman, *Führer* (1888) 96 in A. Müllner, *Geschichte des Eisens* (1909) 84.

¹⁰ *MZK* III. F. 5 (1906) 258.

¹¹ *Kronika* 5, 1938, 56. *Jutro* 9. 10. 1938. A. Rjazancev, *Železar* (Tehnična priloga)

5 (1963) 48. Podatke dajem po originalnih Schmidovih zapiskih v Joanneumu.

¹² *IMK* 14 (1904) 125 s.

¹³ *Geschichte des Eisens* (1909) 87.

¹⁴ *Ljubljanski zvon* 3 (1883) 20.

¹⁵ *IMK* 14 (1904) 125 s.

¹⁶ P. Betzler, Die Fibeln in Süddeutschland, Oesterreich und der Schweiz I *PBF* XIV, 3 (1974) 134 ss. jih sedaj imenuje prav očalarke svetolucijskega tipa in jih obravnava v širšem kontekstu. Iz njegove analize pa ni razvidno morda najvažnejše dejstvo, da so fibule te vrste v Sv. Luciji neposredno nadaljevanje ljubljanskih, kjer lahko njihov začetek zelo natančno postavijo v stopnjo Lj. II b.

¹⁷ Karto razprostranjenosti daje Teržan, *AV*, 24 (1973) sl. 4, 2. Cfr. tudi Primas, *Die südschweizerische Grabfunde der älteren Eisenzeit und ihre Chronologie*, *Mon. z. Ur. u. Frühgesch.* d. Schweiz 16 (1970) Taf. 52.

¹⁸ Tovrsten okras je dobro povezan z južnoalpskim področjem (Golasecca kul.). Cfr. Primas, *o. c.* Taf. 11, B 3; C 4 in dr.

¹⁹ S. Gabrovec, *AV* 17 (1966) 187 ss.

²⁰ Gabrovec, *Prazgodovinski Bled* (1960) 43. Duhn-Messerschmidt, *Italische Gräberfunde* 2 (1939) 109.

²¹ Vsi omenjeni statistični podatki so vzeti iz C. Marchesetti, *Boll. Soc. Adr.* 15 (1893) 140 s. Marchesetti navaja *l. c.* sicer 84 pasnih spon, vendar nas že pogled na tab. 26 pouči, da jih ne moremo primerjati z dolensjkimi.

²² Frey-Gabrovec, *Actes du VIII^e Congrès Beograd* (1971) 193 ss.

²³ *AV* 24 (1973) 416 ss.

²⁴ Gabrovec, *Godišnjak Sarajevo* 8 (1970) 29. Podobno velja za pseudotordirane ovratnice. Cfr. F. Starè, *AV* 4 (1953) 112 ss. Tab. 1, 5.

²⁵ *Oblatio. Raccolta Calderini* (1971) 355 ss.

²⁶ AV 24 (1973) 416 ss.

²⁷ Cfr. Primas, o. c. 21. Abb. 4, B 3—4; 23, Abb. 5, B 2.

²⁸ Žal pa tudi v grobu 2229 grobna celota ni popolnoma jasna. Pri inventariziranju sta bila zamešana grobova 2229 in 2233. V Szombathyjevem dnevniku izkopavanj pa naša fibula ni jasno imenovana. Verjetno je bila najdena v veliki žari z rebri skupaj s kačasto, dvortasto in trakasto (kot v našem grobu 12, tab. 5, 3) fibulo.

²⁹ Madrid. Mitt. 2 (1961) 55 ss. *Trabajos d. Seminario de Hist. primitiva de la Universidad Madrid II* (1961) 2 ss.

³⁰ Pri nas se dobi še v Sv. Luciji (*Boll. Soc. Adr.* 15 [1893] tav. 11, 5), Brezju (Kromer, *Brezje* Taf. 3, 4), Libenski gori (Schmid, *Südsteiermark in Altertum* Taf. 1), Magdalenski gori (Laviosa-Zambotti, *Mon. Ant.* 1938, 337). Dobimo jih tudi v Este in Bologni. Picenske primerke navajata predvsem Duhn-Messerschmidt, *Italische Gräberkunde* 2 (1939), npr. Taf. 33 b (Numana). Cfr. še str. 232, op. 3; 236, 246, 263 i. dr. Cfr. še: K. Kromer, Zum Picenterproblem, *MPK* 5 (1950) 137, Abb. 1. Po obliki so dosti različni, moramo pa računati s skupno simboliko duhovnega sveta, ki tiči za to nošnjo.

³¹ Marchesetti, *Boll. Soc. Adr.* 15 (1893) tav. 11, 1. 2. 6; 12, 2. 3; 16, 33. Gabrovec, *Prazgodovinski Bled* (1960) Tab. 19, 8, kjer je gotovo mlajši kot grobni inventar. Dobi se tudi v Velem-St. Vidu, Miske, Taf. 38, 38. 39.

³² G. Kossack, *Südbayern während der Hallstattzeit*, Röm.-Germ. Forsch. 24 (1959) 116 s. Abb. 18.

³³ Paralele: Stična gom. I gr. 8, izkop. Mecklenburg, po fotografiji v arhivu Landesmuseum Zürich. Brezje: Kromer, *Brezje*, Taf. 35, 7. Vinkov vrh: V. Starè, AV 15—16 (1964—1965) 222, tab. 18, 17. Marchesetti, *Boll. Soc. Adr.* 15 (1893) 287 navaja še: Kobarid, Este, Picugi, Caverzano, Cordenons, Bologna, Prozor, Glasinac, Podlaze, Ascoli Piceno.

³⁴ Tako misli O.-H. Frey, *Germania* 35 (1957) 244.

³⁵ Glej A. Melik, op. 1.

³⁶ VS 7 (1958—59) 317. Sl. na str. 310.

³⁷ A. Rjazancev, *Železar* (Teh. priloga) 5 (1963) 44.

³⁸ *Jahresbericht des Joanneums* 79 (1891) 52.

³⁹ Müllner, *Argo* 3 (1894) 104 in 120. Schmid, *Carniola* 2 (1909) 126. V. Šribar, *Geografski zbornik* 3 (1955) 321 ss. je najdišče sondiral in našel poleg srednjeveške tudi prazgodovinsko keramiko.

⁴⁰ A. Valič, VS 13—14 (1968—69) 148. Tab. 2, 1.

⁴¹ Pri nas poleg Lipance še Belšica, planina nad Javornikom. Schmid, *Carniola* 2 (1909) 126 in Vel. planina nad Kamnikom (M. Župančič, VS 10 [1966] 193 in V. Kopač, VS 17—19/1, 1974, 185 s. Sl. 110—112).

⁴² Pittioni, *Urgeschichte des öst. Raumes* (1954) 446.

⁴³ Tako npr. na Kočevskem: Kočevje, ob gradnji proge (H. Müller-Karpe, *Vollgriff-schwerter der Urnenfelderzeit aus Bayern* [1961] 63. Taf. 57, 1. Ribnica: VS 7 (1970) 321, tab. 5, 4. Žlebič: Šmid, *Carniola* 2 (1909) 132.

⁴⁴ *Jhb. d. geol. Reichsanstalt* 1 (1850) 199 ss.

⁴⁵ *Geschichte des Eisens* (1909) 83 ss.

⁴⁶ Važna so predvsem njegova izkopavanja v Bohinju v letih 1936 do 1939, ki sem jih objavil v AV 17 (1966) 243 ss in na tem mestu. Njegova poročila o delu za Železarno Jesenice uporabljata tudi A. Rjazancev (glej naslednjo opombo).

⁴⁷ *Železar* (Teh. priloga) 4 (1962) 30 ss. 5 (1963) 43 ss. 6 (1964) 42 ss. Poleg te še *Železar* 9 (1960) 54 ss.; 90 ss.; 122 ss.; 149 ss.; 181 ss.; 10 (1961) 12 ss.; 118 ss.; 170 ss.

⁴⁸ Poljuden pregled glej pri A. Rjazancev v navedenih delih, predvsem *Železar* (Teh. pril.) 5 (1963) 54 ss.

⁴⁹ *Leta mojega popotovanja* (1962²) 72.

DIE HALLSTATTNEKROPOLEN IN BOHINJ

Zusammenfassung

In der Abhandlung werden die Hallstattnekropolen in Bohinj veröffentlicht, die zu bereits bekannten und zum Teil auch schon veröffentlichten Ansiedlungen gehören (Abb. 1).

Am wichtigsten ist die von W. Schmid im August 1937 ausgegrabene Nekropole in Bitnje (Taf. I—VIII). Sie besteht aus 25 Gräbern, 22 Brand- und 3 Skelettbestattungen (Gr. 6, 17, 19). W. Schmid erwähnt auch 8 Ustrinen bzw. Gedächtnisfeuer, doch sind seine Deutungen dieser Objekte zum Teil zweifelhaft; zum mindesten bei einigen Beispielen dürfte man nämlich auch Gräber (vielleicht Kindergräber) ohne Beigaben annehmen. Die Nekropole in Jereka umfasst nur 3 Gräber (Taf. XI, 1—10), eines davon zerstört, und wurde im Jahr 1955 ausgegraben. Am längsten kennen wir die Gräber aus Lepence (Taf. IX—X), ausgehoben schon im Jahr 1878, doch waren die Grab-

zusammenhänge nicht erhalten. Eine Ausnahme stellt das in den Grabungen der Herzogin von Mecklenburg ausgehobene Grab (Taf. X, 18) dar, dessen Inventar gegenwärtig im Peabody Museum in Harvard verwahrt wird.

Das Fundmaterial ist von einheitlichem Charakter und gehört zur Gänze in die Sv. Lucija-Gruppe. Zugunsten dieser Auffassung sprechen sowohl die Bestattungsweise als auch die Funde selbst.

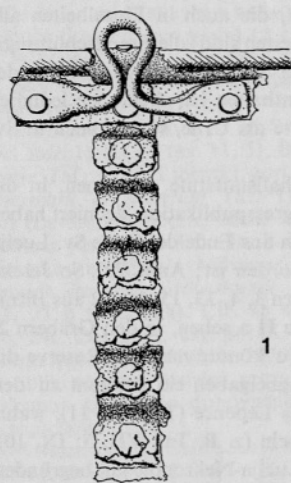
Die Verstobenen wurden in flachen Brandnekropolen bestattet, die auch in Einzelheiten alle Merkmale der Sv. Lucija-Bestattungsweise aufweisen. Solche Einzelheiten sind: die Brandschüttungsgräber sind mit einer Platte bedeckt, die spärlichen Überreste der verbrannten Knochen in der ganzen Grabgrube verstreut, und auch wenn im Grab Keramik enthalten ist, diente sie lediglich als Beigabe. Nur die Ziste aus Grab 1 in Bitnje (Taf. I, 1) fungierte als Urne, so wie auch in Sv. Lucija Metallgefäße als Urnen dienten.

Chronologisch können wir die Gräber vor allem in die Junghallstattstufe einordnen, in die Stufe Sv. Lucija II a—c, im Sinn, wie wir diese Stufe in der Kongresspublikation definiert haben (Anm. 22). Einige Gräber könnten auch etwas älter sein und würden ans Ende der Stufe Sv. Lucija I c gehören (I c 2, wie jetzt diese Stufe von Lj. Teržan definiert worden ist; Anm. 23). So Jereka Grab 2 (Taf. XI, 1—7), Bitnje Grab 5 (Taf. IV, 5—6). In den Gräbern 3, 4, 13, 15, 16, 22 aus Bitnje und in Grab 3 aus Jereka dürfte man Vertreter der Sv. Lucija-Stufe II a sehen, in den Gräbern 2, 11, 12, 14, 23 dagegen Vertreter der II b-Stufe. In die Stufe II c könnte man mit Reserve die Gräber 1 und 24 aus Bitnje setzen, insofern man in den Werkzeugbeigaben ein Pendant zu den Waffenbeigaben annehmen darf; mit Sicherheit die Certosafibel aus Lepence (Taf. IX, 11), wahrscheinlich jedoch auch die Gräber mit einigen Armbrust-Certosafibeln (z. B. Taf. VII, 5; IX, 10). Eine derartige chronologische Einordnung ist im Vergleich mit der Sv. Lucija-Nekropole gut begründet.

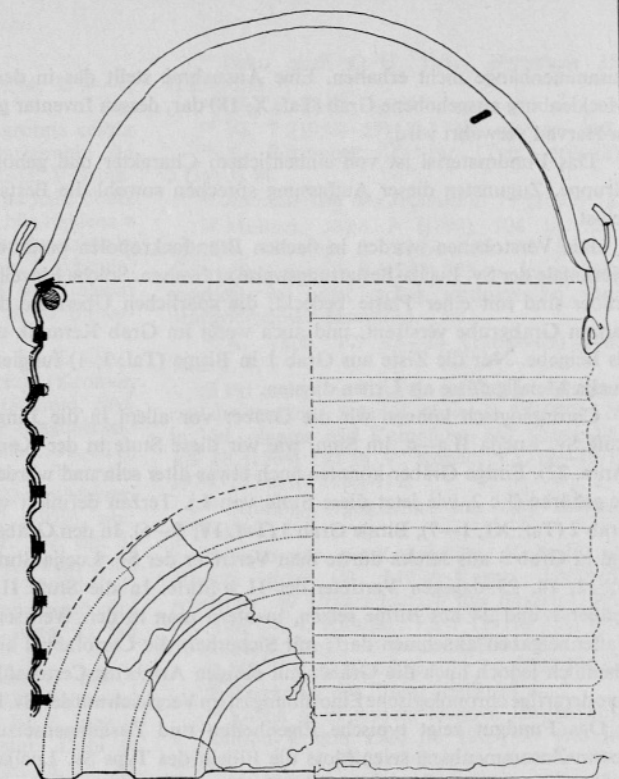
Das Fundgut zeigt typische Eigenheiten und Zusammensetzung der Sv. Lucija-Gruppe. In diesem Zusammenhang seien bloss die Fibeln des Typs Sv. Lucija mit dem Gesamtinventar ihrer Anhänger erwähnt (z. B. Taf. II, 14; IV, 18), doch auch das übrige im slowenischen Text analysierte Fundgut. Auch die Beigabenstruktur hat Sv. Lucija-Charakter, sowohl in den Frauen- als auch in den Männergräbern.

Das Fundmaterial rundet gut das bereits bekannte Bild der Sv. Lucija-Gruppe ab, wichtig ist es aber auch für die Siedlungsgeschichte von Bohinj. Obwohl der »Bohinj-Winkel« mit dem Raum von Sv. Lucija nur durch hohe und schwer passierbare Gebirgspässe verbunden ist — am leichtesten zugänglich ist noch der Pass über die Bača — wurde er zur Gänze von dort aus besiedelt, und zwar am Ende der älteren Hallstattzeit. Das ist eben zur Zeit, da die Sv. Lucija-Gruppe zu grösserem Reichtum gelangt, was zweifellos mit der Expansion der Bevölkerung von Sv. Lucija in Zusammenhang steht. Fast alle Nekropolen in Bohinj setzen gleichzeitig ein, was auf eine starke Besiedlungswelle um das Jahr 600 v. Chr. schliessen lässt. In diesem Zeitraum hat die Bevölkerung der Sv. Lucija-Gruppe Bohinj in ihren Lebensraum mit einbezogen. Der Grund dafür ist jedenfalls im Eisenerzreichtum des Raumes von Bohinj zu suchen. Bohinj wurde ein wahres Eisenerzgewinnung-Hinterland für die Sv. Lucija-Gruppe.

GROB 1

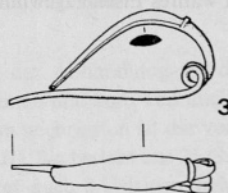


1

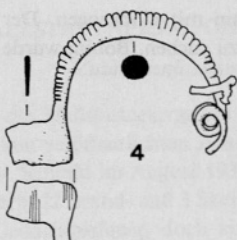


2

GROB 2



3



4



5



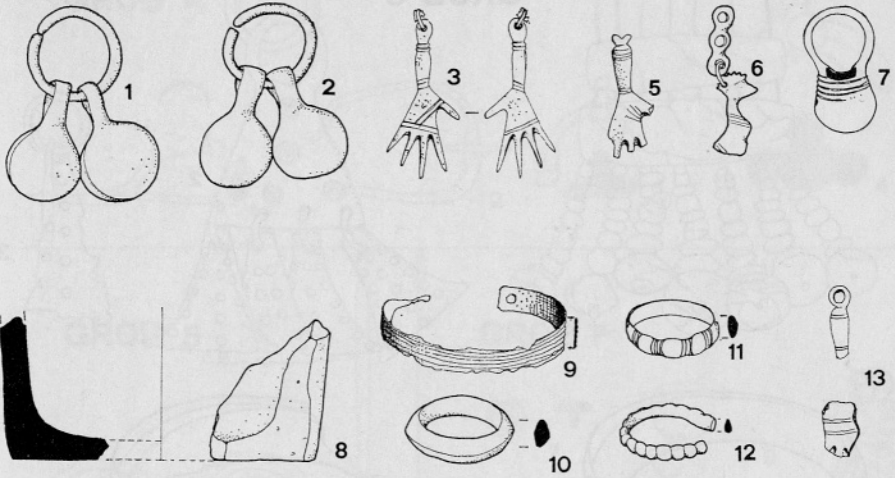
6



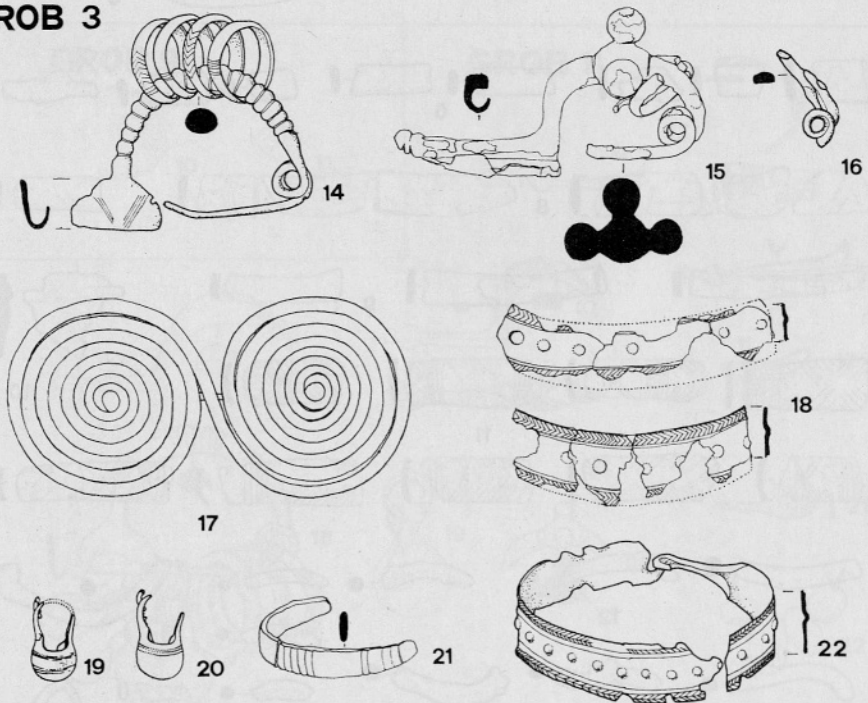
7

Tab. I. Bitnje. M. 1 : 2

GROB 2

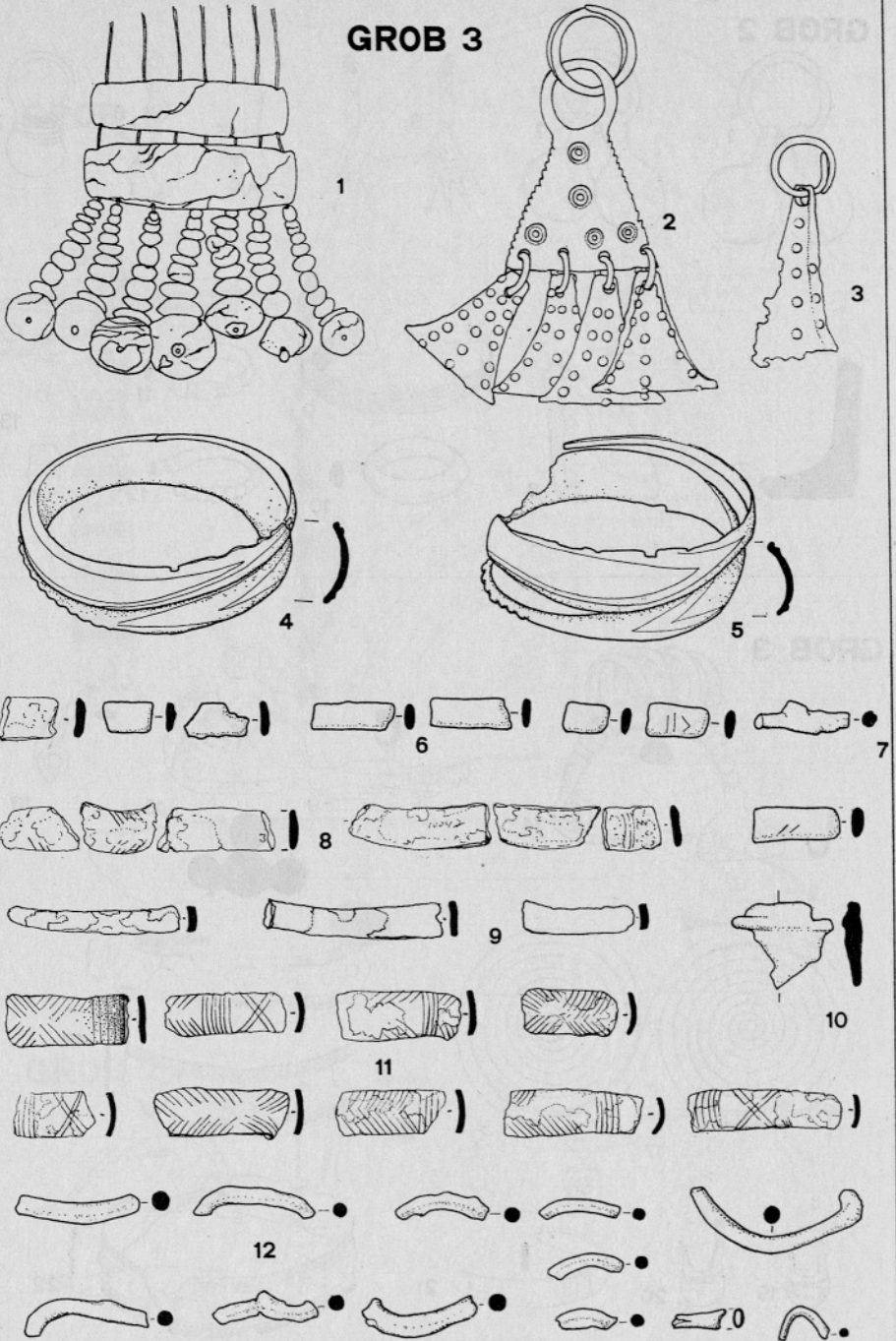


GROB 3



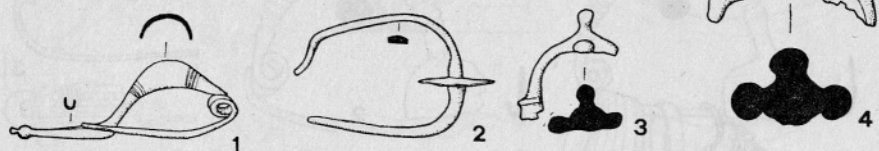
Tab. II. Bitnje. M. 1 : 2

GROB 3

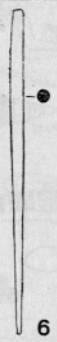
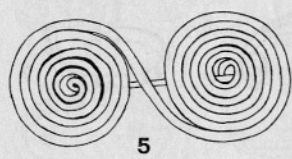


Tab. III. Bitnje. M. 1 : 2

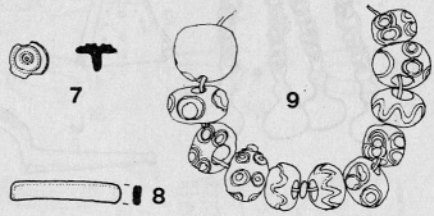
GROB 4



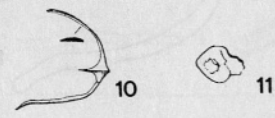
GROB 5



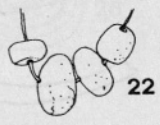
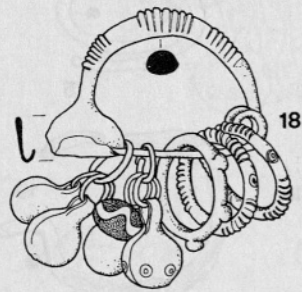
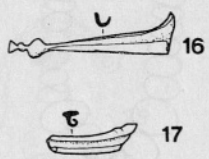
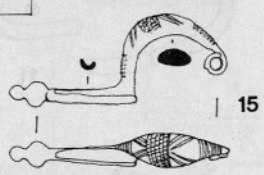
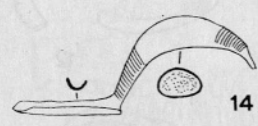
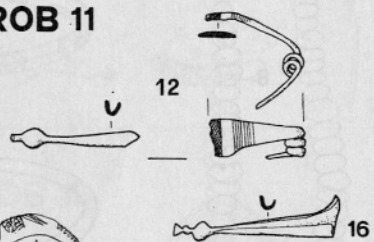
GROB 7



GROB 9



GROB 11



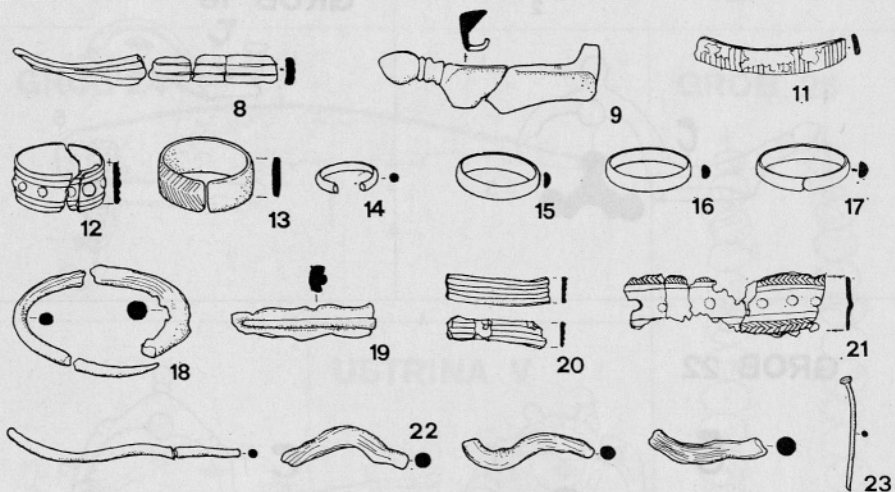
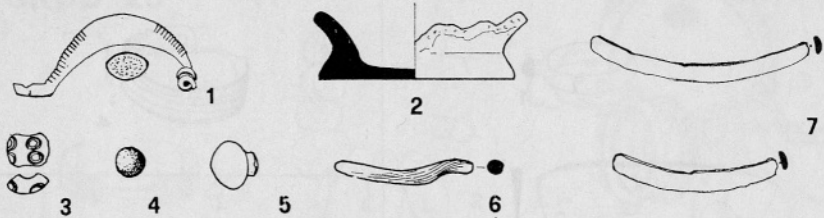
Tab. IV. Bitnje. M. 1 : 2

GROB 12

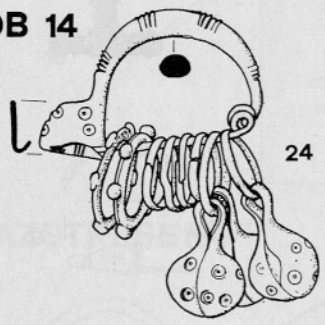


Tab. V. Bitnje. M. 1 : 2

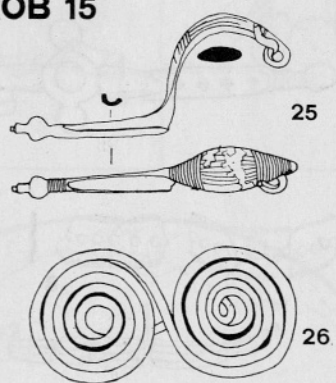
GROB 13



GROB 14

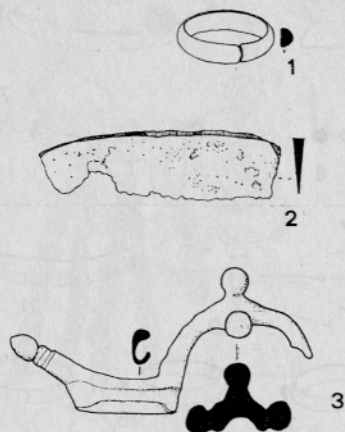


GROB 15

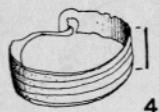


Tab. VI. Bitnje. M. 1 : 2

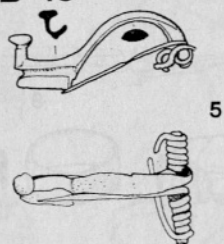
GROB 16



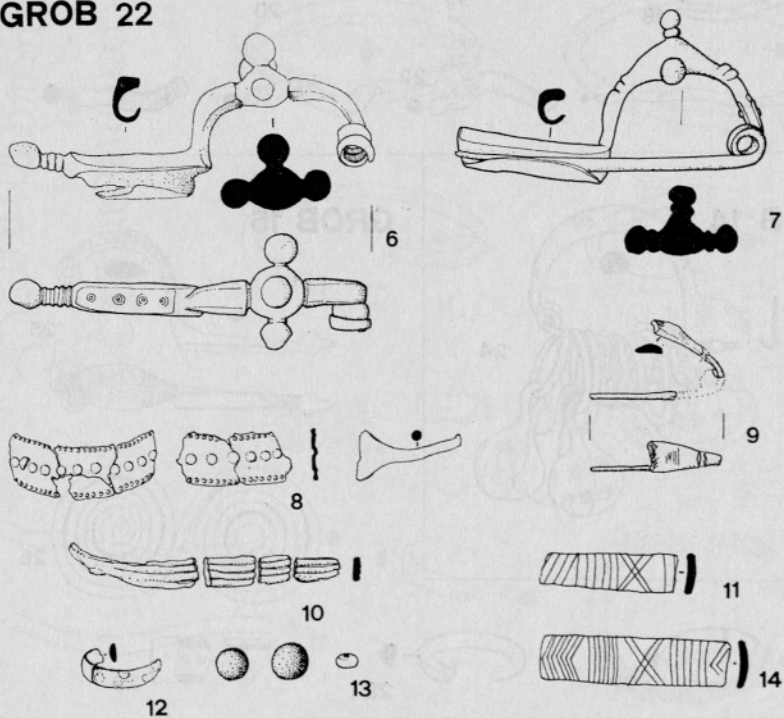
GROB 17



GROB 18

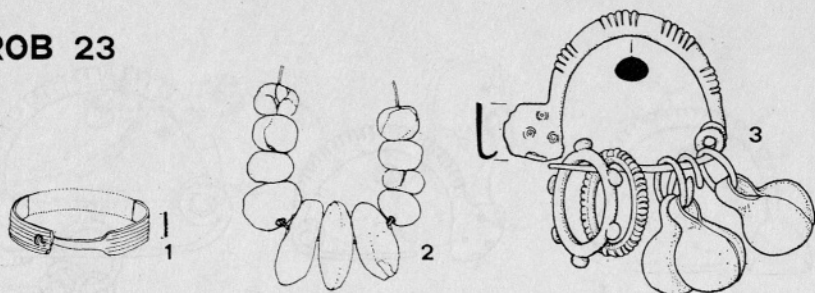


GROB 22

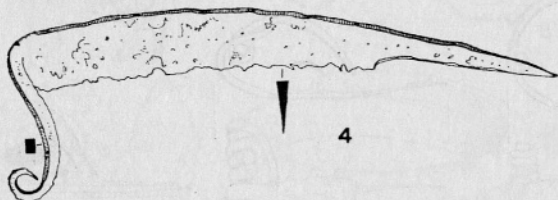


Tab. VII. Bitnje. M. 1 : 2

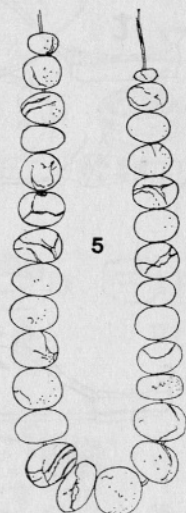
GROB 23



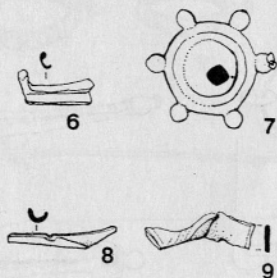
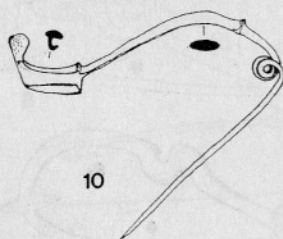
GROB 24



GROB 25



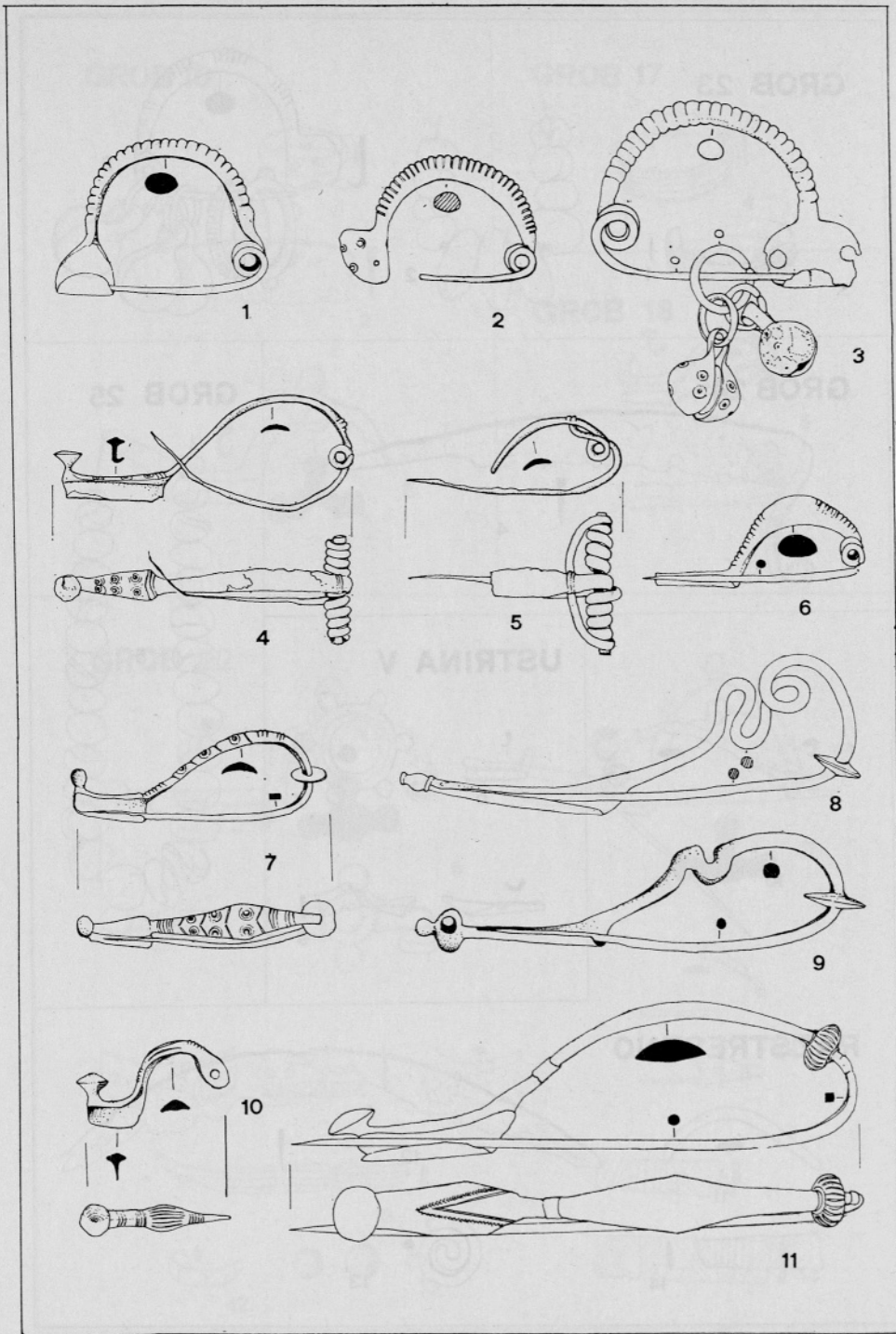
USTRINA V



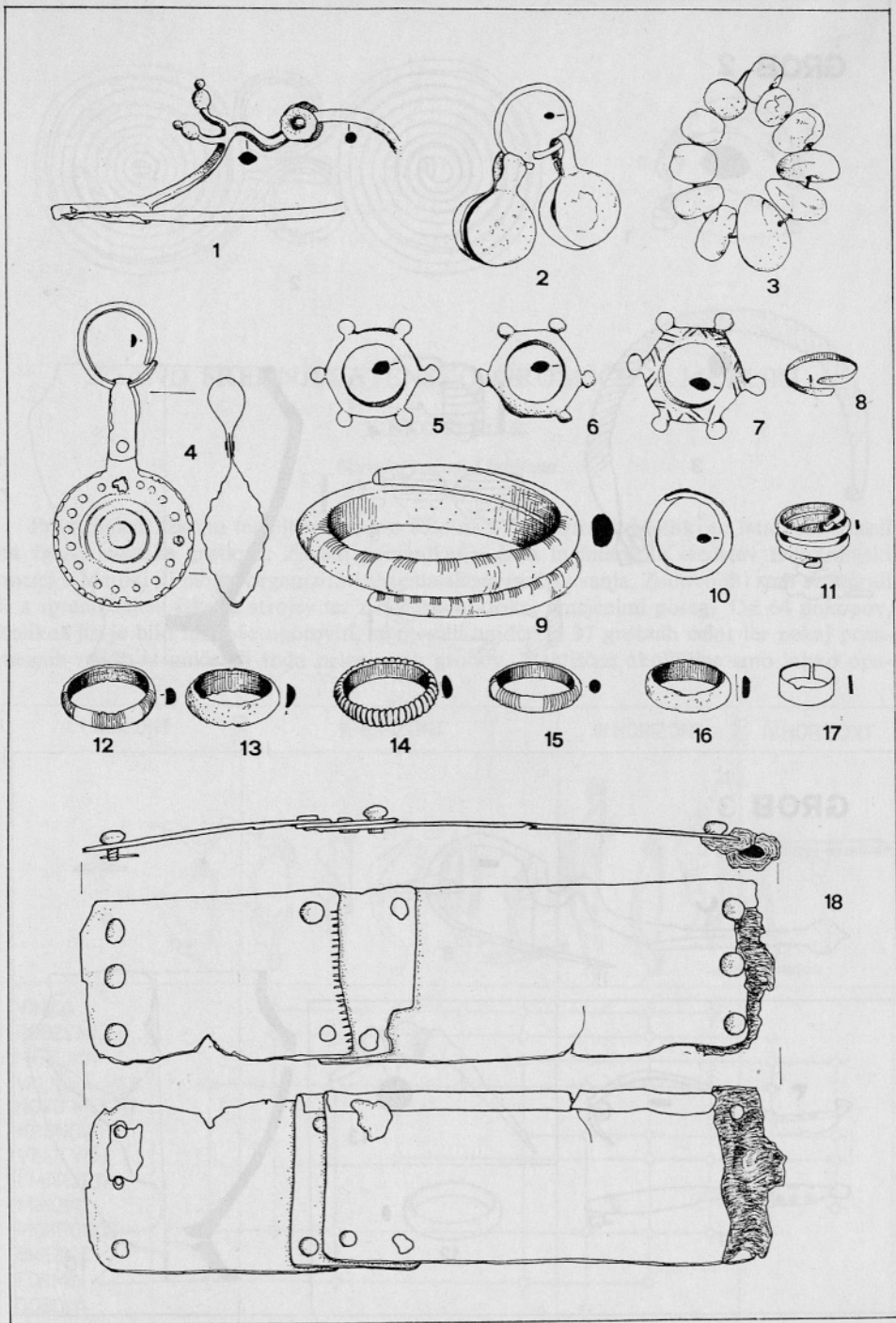
RAZSTRESENO



Tab. VIII. Bitnje. M. 1 : 2

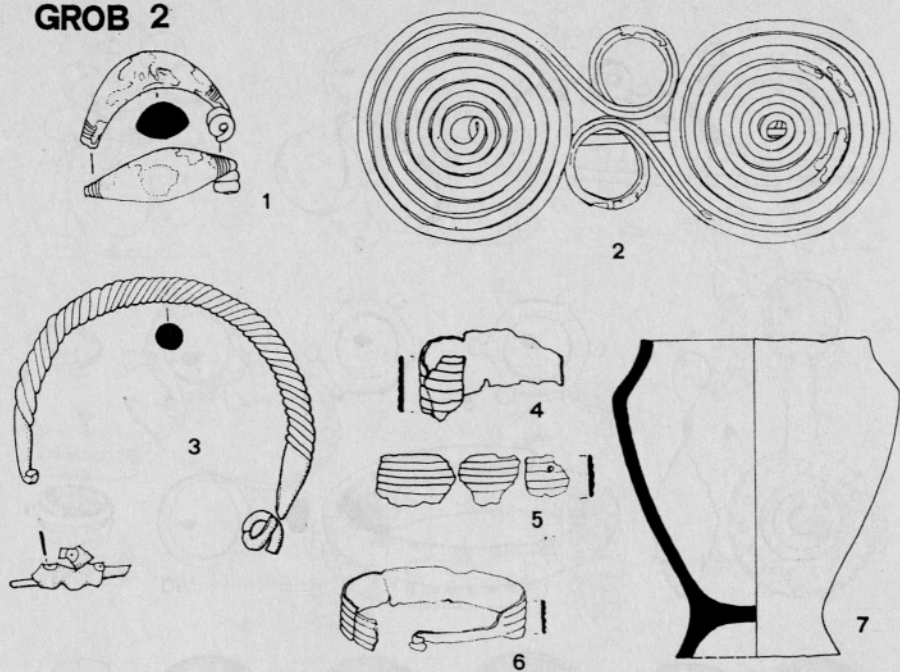


Tab. IX. Lepence. M. 1 : 2

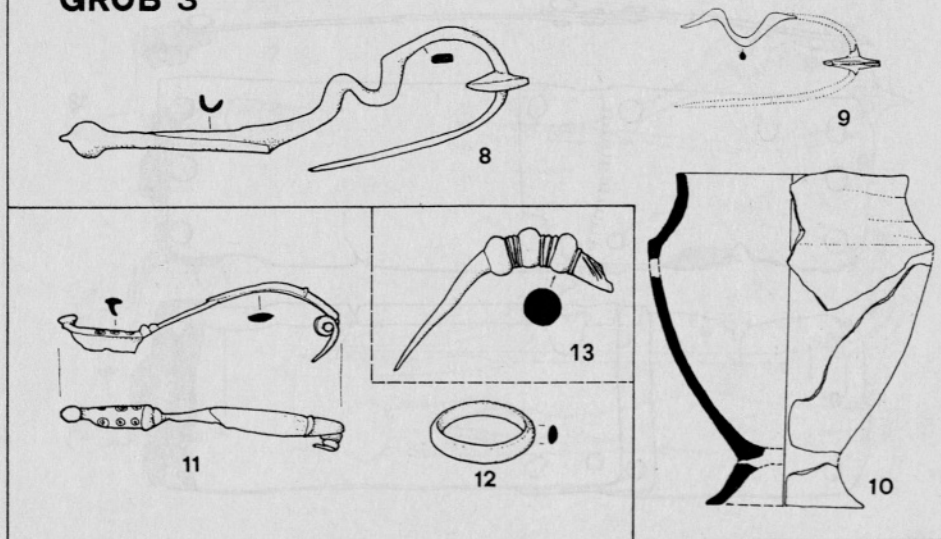


Tab. X. Lepence M. 1 : 2

GROB 2



GROB 3



Tab. XI. Jereka. 11—12 naselbinske najdbe-Siedlungsfunde. 13 posamezna najdba-Einzelfund. 7, 10 M. 1 : 4, drugo-sonst M. 1 : 2