

TIPOLOŠKI IN KRONOLOŠKI PREGLED RIMSKEGA STEKLA V POETOVIONI

ZORKA ŠUBIC

Pokrajinski muzej Ptuj

Večina steklenega gradiva, odkritega na področju antičnega Poetovija in ki je danes shranjeno v Pokrajinskem muzeju v Ptuj (PMP), je žal brez konkretnjših najdiščnih podatkov. Tako to gradivo ne moremo obravnavati v okviru zaključenih grobnih oziroma naselbinskih najdiščnih enot. Datiramo ga lahko le okvirno na osnovi komparacije z analognimi steklenimi posodami iz drugih najdišč.¹

Steklene posode, odkrite na področju antičnega Poetovija v starejših raziskovalnih etapah, so skupaj z drugim gradivom iz zaključenih grobnih enot shranjene v Landesmuseum Joanneum v Grazu (odslej LMJ). To gradivo je v tem sestavku upoštevano le z opisom oblik, ki med steklenimi posodami, shranjenimi v ptujskem muzeju, niso zastopane.

ŽARE

1. Kroglasta žara z izpognjenim ustjem, rahlo vboklim dnom in dvema pokončnima trakastima ročajema, ki sta ob ustju valovito zavihana in ga presegata. Modro zeleno prozorno steklo, v.: 17 cm. Najdišče: Poetovio, areal grobišča na Zg. Hajdini. Inv. št. PMP R 1234. Brez direktnih analogij (sl. 1). Sodi v čas 1.—2. st.



Sl. 1. Poetovio, žara (v tekstu št. 1)
Fig. 1. Poetovio, urne (dans le texte No 1)



Sl. 2. Poetovio, žarasta posoda (v tekstu št. 3)
Fig. 2. Poetovio, vase en forme d'urne (dans le texte No 3)

2. Kroglasta žara brez ročajev z vboklim dnom ter z ustjem, ki je izpognjeno in ojačeno v obliki obroča. Modro zeleno prozorno steklo. Najdišče: Poetovio, areal grobišča na Zg. Hajdini. V LMJ v Gradcu so ohranjene cele, medtem ko so v ptujskem muzeju le fragmenti. Npr. inv. št. PMP R 1261 in R 1262, s premerom ustja 17,5 in 19 cm. Po obliki (C. Isings, oblika 67; M. Vanderhoeven, oblika 106; M. C. Calvi, oblika tab. F, sl. 3) jo lahko postavimo v čas konec 1. in 2. st.

3. Majhna žara ali žarasta posoda z ustjem v obliki obroča. Rumenkasto zeleno motno steklo, v.: 10,5 cm. Najdišče: verjetno Poetovio, brez inv. št. Po obliki je sorodna žari pod št. 2 (sl. 2).

4. Žara kvadratne ali pravokotne oblike z rahlo vboklim dnom in ustjem v obliki obroča. Modro zeleno prozorno steklo, v.: 20 do 30 cm. Najdišče: Poetovio, areal grobišča na Zg. Hajdini. Danes so shranjene v LMJ v Gradcu. V ptujskem muzeju so le fragmenti ene take žare, ki je bila najdena v Forminu². Inv. št. PMP R 7377. Po obliki (M. C. Calvi, oblika tab. I, sl. 1) jih lahko postavimo v čas 1. in 2. st. (tab. I, sl. 8).

5. Kroglasta žara s pokončnim, navzven izpognjenim ustjem in vboklim dnom. Brezbarvno steklo, v.: 18,5 cm. Najdišče: verjetno Poetovio, brez inv. št. Po obliki (C. Isings, oblika 94) jo lahko postavimo v čas konec 2. st. (sl. 3).



Sl. 3. Poetovio, žara (v tekstu št. 5)
Fig. 3. Poetovio, urne (dans le texte No 5)



Sl. 4. Poetovio, kroglasta steklenica (v tekstu št. 23)
Fig. 4. Poetovio, bouteille sphérique (dans le texte No 23)

BALZAMARIJI

6. Majhni, s kratkim vratom in kapljastim trupom. Prehod vratu v trup je le rahlo nakazan z zožitvijo, ustje je izpognjeno. Prozorno modrikasto zeleno steklo. Najdišče: Poetovio, areal grobišča v Zg. Hajdini in Ptuj. Npr. inv. št. PMP R 10625 (tab. II, sl. 10), R 1273, R 1274, R 1289. Po obliki (C. Isings, oblika 28 a; M. Vanderhoeven, oblika 18) jih lahko postavimo v čas od sred. 1. do zač. 2. st.

7. Balzamariji s kapljastim trupom, kjer je trup enako dolg kot cilindrični vrat. Prehod vratu v trup je izrazit in poudarjen, ustje je oblikovano lijakasto. Prozorno zelenkasto modro steklo. Najdišče: Poetovio, areal grobišča v Zg. Hajdini in v Forminu. Npr. inv. št. PMP R 1239 (tab. II, sl. 15), R 1282, R 1299, R 10101. Po obliki (C. Isings, oblika 28 a; M. Vanderhoeven, oblika 17, 19; M. C. Calvi, oblika tab. A, sl. 11, 13) jih lahko postavimo v čas od druge polovice 1. do zač. 2. st.

8. Balzamariji z dolgim cilindričnim vratom, lijakastim ustjem in kapljastim trupom, ki oblikuje eno tretjino cele višine. Prehod vratu v trup je izrazito poudarjen. Prozorno modrikasto zeleno steklo. Najdišče: Poetovio, areal grobišča na Zg. Hajdini. Npr. inv. št. PMP R 1247, R 1281, R 1283 (tab. II, sl. 11), R 1284, R 1294, R 1302. Po obliki (C. Isings, oblika 28 b; M. Vanderhoeven, oblika 20, 22; M. C. Calvi, oblika tab. A, sl. 12) jih lahko postavimo v čas konec 1. in zač. 2. st.

9. Balzamariji z dolgim cilindričnim vratom, lijakastim ustjem in stožčastim trupom. Prehod vratu v trup je izrazito poudarjen. Trup tvori eno tretjino cele višine. Prozorno modrikasto zeleno

steklo. Najdišče: Poetovio, areal grobišča na Zg. Hajdini. Npr. inv. št. R 1237, R 1240, R 1270, R 1278, R 2282 (tab. II, sl. 16). Po obliki (C. Isings oblika 28 b; M. Vanderhoeven, oblika 21) jih lahko postavimo v čas konec 1. in prve polovice 2. st.

10. Balzamariji z dolgim cilindričnim vratom, lijakastim ustjem in nizkim stožčastim trupom. Prehod je izrazito poudarjen. Prozorno zelenkasto modro in skoraj brezbarvno steklo. Najdišče: Poetovio, areal grobišča na Zg. Hajdini in v Ptujju. Npr. inv. št. PMP R 1267 (tab. II, sl. 14), R 1268, R 1272, R 1325, R 10550 (tab. II, sl. 12), R 10597, R 10618. Po obliki (C. Isings, oblika 82 A2; M. Vanderhoeven, oblika 128, 132; R. Sunkovsky, oblika 36 a; M. C. Calvi, oblika tab. L, sl. 6, 8; L. Barkóczy, *Folia arch.* XVIII, Abb. 29/1) jih lahko postavimo v čas druge pol. 2. in 3. st.

11. Balzamariji z dolgim vratom in nizkim, zaobljeno sploščenim trupom in nepoudarjenim prehodom. Modrikasto prozorno steklo. Najdišče: Poetovio, areal grobišča v Ptujju. Npr. inv. št. PMP R 10597 (tab. II, sl. 13). Po obliki (M. C. Calvi, oblika tab. L, sl. 7) sodi v čas konec 2. in 3. st.

12. Balzamarij z okroglim trupom in odebeljenim ustjem. Svetlo zelenkasto prozorno steklo. Najdišče: Poetovio, areal grobišča na Zg. Bregu v Ptujju,³ inv. št. PMP R 10874 (tab. II, sl. 17.) Bil je pridelek v grobu s skeletnim pokopom iz druge pol. 4. st. (podobna oblika pri L. Barkóczy *Folia Arch.* XIX, Abb. 36/4).

STEKLENICE IN VRČI

13. Kroglasta steklenička s kratkim cilindričnim vratom in delfinskima ročajema. Prozorno zelenkasto modro steklo. Najdišče: Poetovio. Inv. št. PMP R 1236 (tab. III, sl. 21). Po obliki (C. Isings, oblika 61; M. Vanderhoeven, oblika 88; M. C. Calvi, oblika tab. A, sl. 2) sodi v čas 1. st.

14. Amforiska z dvema ročajema in koničasto bazo. Azurno modro neprozorno steklo. Danes je shranjena v LMJ v Gradcu. Po obliki (C. Isings, oblika 60) jo lahko postavimo v čas 1. st.

15. Koničen vrč iz zelenkastega stekla z apliciranim ročajem iz modrega neprozornega stekla. Danes je shranjen v LMJ v Gradcu. Po obliki (C. Isings, oblika 55 a; R. Sunkovsky, oblika 43) jo lahko postavimo v čas četrte četrtine 1. st.

16. Steklenica s trupom pravokotne oblike, kratkim cilindričnim vratom in ostro upognjenim trakastim ročajem. Prozorno svetlo zeleno ali brezbarvno, včasih motno steklo. Najdišče: Poetovio, areal grobišča na Zg. Hajdini in v Ptujju. Npr. inv. št. PMP R 1244, 1246, 1380, R 10604 (tab. IV, sl. 28). Po obliki (C. Isings, oblika 50 a; M. Vanderhoeven, oblika 49) jih lahko postavimo v čas 1. in 2. st. Dna steklenic s trupom pravokotne oblike imajo pogosto plastičen okras. Npr.: enakokrak širok križ (tab. IV, sl. 29, inv. št. R 1380); romb (tab. IV, sl. 28, inv. št. R 10604); rozeta v šesterkotniku in krogu (tab. IV, sl. 32, inv. št. R 1368); krog v sredini dna, ki ga obroblja 8 krogov (tab. IV, sl. 30, inv. št. R 1382); krog z romбом, v njem jelkova vejica in ob straneh romba po ena plastična pika (tab. IV, sl. 31, inv. št. R 1348).

17. Steklenica s trupom pravokotne oblike in dolgim cilindričnim vratom. Stene so gladke in ravne, ali pa z dolgimi ozkimi gubami. Obe obliki sta ohranjeni med ptujskim gradivom v LMJ v Gradcu. Po obliki (C. Isings, oblika 84) jih lahko postavimo v čas 1. in 2. st.

18. T.i. Schnabelkanne, vrček z enim presegajočim ročajem in plastičnim prstanom na ramenu. Olivno svetlo zeleno prozorno steklo. Danes je shranjena v LMJ v Gradcu.⁴ Po obliki (C. Isings, oblika 88c) sodi v čas do sred. 2. st. (tab. III, sl. 22).

19. Trebušasta ovalna steklenica z izpognjenim odebeljenim ustjem, presegajočim, trakastim ročajem in prstanasto nogo. Svetlo zeleno prozorno steklo. Najdišče: Poetovio, Ptuj, areal grobišča na Sp. Bregu.⁵ Inv. št. PMP R 11308 (tab. I, sl. 9). Pridelek skeletnemu pokopu v sarkofagu iz 3. st.

20. Steklenica s kroglastim trupom in rahlo koničnim cilindričnim vratom. Na trupu ima okras iz krožnih vodoravnih plitvih vrezov. Prozorno, brezbarvno steklo. Najdišče: Poetovio, areal grobišča na Zg. Hajdini. Npr. inv. št. PMP R 1257 (tab. V, sl. 40), R 1258 (tab. III, sl. 24). Po obliki (C. Isings, oblika 103; M. C. Calvi, oblika tab. N, sl. 39; L. Barkóczy, *Folia Arch.* XIX, Abb. 31, sl. 1; J. Klemenc, *Emona*, sl. 26; A. Cermanović, tab. I, sl. 39) jo lahko postavimo v čas 3. st. Med ptujskim gradivom v LMJ v Gradcu je ohranjena steklenica tega tipa, ki ima na kroglastem trupu vbrušene vodoravne krožne linije in dvojne kroge, ki se med seboj presegajo.

21. Kroglasta steklenica z lijakastim vratom. Najdišče: Poetovio. Danes je shranjena v LMJ v Gradcu. Po obliki (C. Isings, oblika 104 b; M. C. Calvi, oblika tab. M, sl. 6; L. Barkóczy, *Folia Arch.* XIX, oblika Abb. 32, sl. 3; A. Cermanović, oblika tab. I, sl. 43) sodi v čas 3. st.

22. Kroglasta steklenica z valjastim vratom in izpognjenim odebeljenim ustjem. Na prehodu v trup je vrat nekoliko zožen, na ramenu ima tanek prstan. Svetlo zelenkasto in brezbarvno steklo. Najdišče: Poetovio, areal grobišča na Zg. Hajdini in v Ptujju na Sp. Bregu.⁶ Npr. inv. št. PMP R

1255, R 11309 (tab. V, sl. 39). Po obliki (C. Isings, oblika 104; R. Sunkovsky, oblika 41 a) jo lahko uvrstimo v 3. st.

23. Kroglasta steklenica s prstanasto nogo, kratkim valjastim vratom in odebeljenim ustjem. S plastično nitko ima ovit zgornji del vratu tik pod ustjem ter na prehodu vratu v rame in na ramenu steklenice. Prozorno, brezbaravno steklo. Najdišče: verjetno Poetovio, brez inv. št. (sl. 4). Po obliki (C. Isings, oblika 104) sodi v čas 3. st.

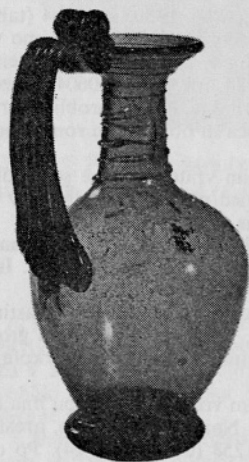
24. Steklenička z lečastim trupom in visokim, malo lijakastim vratom z odebeljenim ustjem ter prstanasto nogo. Na vratu ima ovit snop tankih nitk. Steklo je prozorno, svetlo modrikasto zeleno. Najdišče: Poetovio, areal grobišča na Zg. Hajdini. Inv. št. PMP R 1253 (tab. I, sl. 4). Po obliki (podobna pri L. Barkóczy, *Folia Arch.* XIX, Abb. 29, sl. 3) jo lahko uvrstimo v čas 3. st.

25. Steklenica s kratkim lijakastim vratom, kapljastim trupom in prstanasto nogo. Na vratu ima iz steklene niti izdelan prstan. Brezbaravno steklo. Najdišče: Poetovio, areal grobišča na Zg. Hajdini. Inv. št. PMP R 1248 (tab. III, sl. 25). Po obliki (podobna oblika pri A. Cermanovič, oblika tab. II, sl. 3) jo lahko postavimo v čas druge pol. 3. in 4. st.

26. Valjasta steklenica s trakastim nažlebljenim ročajem od ustja do ramena. Ustje je izpognjeno in ojačeno, npr. inv. št. PMP R 3425, ali pa rahlo lijakasto, npr. inv. št. PMP R 11177 (tab. II, sl. 18). Modrikasto olivno zeleno in prozorno zeleno steklo. Najdišče: Poetovio, Ptuj, areal grobišča na Zg. Bregu.⁷ Po obliki (C. Isings, oblika 126; M. C. Calvi, oblika tab. N, sl. 6; L. Barkóczy, *Folia Arch.* XIX, oblika Abb. 33, sl. 2) jih lahko postavimo v čas druge pol. 3. in v 4. st.

27. Trebušasta steklenica z valjastim vratom in izpognjenim ustjem. Dno je vboklo. Zelenkasto steklo. Najdišče: Poetovio, Ptuj, areal grobišča na Zg. Bregu.⁸ Inv. št. PMP R 11179 (tab. II, sl. 19). Pridatek v grobu s skeletnim pokopom iz druge pol. 4. st.

28. Trebušasta steklenica z valjastim vratom in izpognjenim odebeljenim ali profiliranim lijakastim ustjem, prstanasto nogo in trakastim ročajem. Okrog vratu je ovita steklena nitka, ki sega do ramena, oz. do prehoda ramena v trup. Zelenkasto prozorno steklo. Najdišče: Poetovio, Ptuj, areal grobišča na Zg. Bregu.⁹ Npr. inv. št. PMP R 4352, R 3461, R 3474, R 11180 (tab. IV, sl. 38), R 12096 (sl. 5). Po obliki (C. Isings, oblika 121; L. Barkóczy, *Folia Arch.* XIX, oblika Abb. 34, sl. 3) jih lahko postavimo v čas druge pol. 4. st.



Sl. 5. Poetovio, trebušasta steklenica (v tekstu št. 28)
Fig. 5. Poetovio, bouteille ventrue (dans le texte No 28)



Sl. 6. Poetovio, polkroglasta skodelica gubanka (v tekstu št. 45)
Fig. 6. Poetovio, bol à plis (dans le texte No 45)

29. Kroglasta steklenica s cilindričnim vratom in izpognjenim ojačenim ustjem. Vrat je daljši ali krajši, trup je gladek ali pa pokrit s finimi navpičnimi ali poševnimi kanelurami. Prozorno olivno zeleno, svetlo olivno zeleno in brezbaravno steklo. Najdišče: Poetovio, Ptuj, areal grobišča na Zg. Bregu.¹⁰ Npr. inv. št. PMP R 1165 (tab. IV, sl. 37), R 3422, (tab. III, sl. 27), R 3453, R 3456, R 3472 (tab. III, sl. 23), R 10865 (tab. IV, sl. 36), R 11184 (tab. III, sl. 26). Po obliki (M. C. Calvi, oblika tab. M, sl. 7; L. Barkóczy, *Folia Arch.* XIX, oblika Abb. 36, sl. 1—2) jih lahko postavimo v čas druge pol. 4. st.

30. Valjasta steklenica z vboklim dnom, z daljšim vratom in izpognjenim ojačenim ustjem, npr. inv. št. PMP R 3460, R 3462 (tab. V, sl. 43); ali z lijakastim odebeljenim ustjem, npr. inv. št. PMP R 3463; ali pa s kratkim vratom in izpognjenim ustjem, npr. inv. št. PMP R 11182 (tab. II, sl. 20). Najdišče: Poetovio, areal grobišča na Zg. Bregu v Ptujju.¹¹ Po obliki (M. C. Calvi, oblika tab. N, sl. 5; L. Barkóczy, *Folia Arch.* XIX, oblika Abb. 37, sl. 1; R. Sunkovsky, oblika 40c) jih lahko postavimo v čas druge pol. 4. in v konec 4. st.

31. Steklenička z dolgim valjastim vratom z izpognjenim in navznoter zavihanim ustjem ter gubami na trupu okrogle ali kvadratne oblike. Zelenkasto prozorno steklo. Najdišče: Poetovio, Ptuj, areal grobišča na Zg. Bregu.¹² Inv. št. PMP R 3498 (tab. IV, sl. 33), R 3499 (tab. IV, sl. 34). Čas 4. st.

32. Trebušasta steklenica z enim ročajem, ki presega ustje, in cikcak ovratnikom na prehodu vratu v trup. Zeleno prozorno steklo. Danes je shranjena v LMJ v Gradcu. Po obliki (C. Isings, oblika 120d; Kisa III, Formentafel D, sl. 199 — 200); sodi v čas 4. st.

33. Trebušast vrček s trakastim ročajem, štirimi majhnimi nogicami in plastično mrežo iz konci postavljenih rombov po trupu. Rumenkasto zlatorjavo steklo. Danes shranjen v LMJ v Gradcu. Brez znanih analogij.

K steklenicam lahko še uvrstimo

34. Steklenička za kapljanje v obliki ptiča. Shranjena v LMJ v Gradcu. Po obliki (C. Isings, oblika 11; M. C. Calvi, oblika tab. D, sl. 4) jo lahko uvrstimo v čas prve pol. 1. st.

35. Pipeta, t.i. Saugheber iz sivo mlečno belega stekla. Shranjena v LMJ v Gradcu. Po obliki (C. Isings, oblika 76) sodi v 1. st.

36. Steklenička za kapljanje z izpognjenim ustjem z ojačenim robom, valjastim vratom in kroglastim trupom z vtisnjeno stojno ploskvijo. Prozorno modrikasto in olivno zeleno steklo. Najdišče: Poetovio, areal grobišča na Zg. Hajdini in Ptuj, areal grobišča na Zg. Bregu.¹³ Npr. inv. št. PMP R 2281 (tab. IV, sl. 35) in R 3464. Po obliki (M. C. Calvi, oblika tab. 12, sl. 3) jih lahko uvrstimo v čas 1.—2. st. in 4. st.

TRULLA

37. Nizka skodelica cilindrične oblike z nazaj zavihanim ustjem in vodoravnim trakastim ročajem. Prozorno svetlo zelenkasto modro steklo. Najdišče: Poetovio, Videm pri Ptujju.¹⁴ Inv. št. PMP R 10443 (tab. VI, sl. 52). Pridatek v uničenem grobu iz konca 1. in zač. 2. st. (oblika C. Isings 75), skupaj s čašo št. 49 in skodelico št. 43.

KROŽNIKI

38. Krožnik z nizko, malo poševno steno z rahlo izpognjenim ustjem ter ravnim dnom. Temno zeleno prosojno brušeno steklo, inv. št. PMP R 7381 (tab. I, sl. 5), ali pa millefiori steklo, kjer prevladujejo temno zelena, rumena, rdeča in svetlo zelena zrnca, inv. št. PMP R 7378 (tab. I, sl. 6). Najdišče: Poetovio, Formin.¹⁵ Po obliki (M. C. Calvi, oblika tab. I, sl. 2; Berger, oblika tab. I, sl. 11; tab. III, sl. 34; tab. XVII, sl. 5) sodijo v čas 1. st.

39. Krožnik z nizko, malo vboklo steno z rahlo izpognjenim ustjem in prstanasto nogo. Prozorno svetlo zeleno steklo. Shranjen v LMJ v Gradcu. Po obliki (C. Isings, oblika 47) sodi v čas 1. st.

SKODELICE

40. Rebrasta skodelica z močnimi debelimi rebri in ravnim navpičnim ustjem, npr. inv. št. PMP R 1410 (sl. 7). Temnejše modro zeleno steklo. Brez najdiščnih podatkov. Po obliki (C. Isings, oblika 3; M. C. Calvi, oblika tab. 16, sl. 1; R. Sunkovsky, oblika 16a—b) jo lahko postavimo v čas 1. st.

41. Rebrasta skodelica s finimi tankimi rebri in odebeljenim, nazaj zavihanim ustjem ter dvema koncentričnima prstanastima rebroma na dnu. Najdišče: Poetovio, Ptuj, Zg. Breg, inv. št. PMP R 10686 (tab. VI, sl. 45). Svetlo modro zeleno steklo. Po obliki (Berger, oblika tab. 9, sl. 139 in tab. 18, sl. 37) sodi v čas 1. st.

42. Polkroglasta skodelica s cevasto odebeljenim robom. Prozorno modrikasto steklo. Dno je le rahlo vtisnjeno. Najdišče: Poetovio, areal grobišča na Zg. Hajdini. Inv. št. PMP R 2290 (sl. 8). Brez direktnih analogij.



Sl. 7. Poetovio, fragmenta dveh rebrastih skodelic (v tekstu št. 40)
 Fig. 7. Poetovio, fragments de deux tasses à côtes (dans le texte No 40)

43. Polkroglasta skodelica z nazaj zavihanim ustjem in nogo, ki je oblikovana z gubo. Prozorno, svetlo zelenkasto modro steklo. Najdišče: Poetovio, Videm pri Ptuju.¹⁶ Inv. št. PMP R 10444 (tab. VI, sl. 49). Pridatek v uničenem grobu iz konca 1. in zač. 2. st. (C. Isings, oblika 42), skupaj s čašo št. 49 in trullo št. 37.



Sl. 8. Poetovio, polkroglasta skodelica (v tekstu št. 42)

Fig. 8. Poetovio, bol (dans le texte No 42)

Sl. 9. Poetovio, čaša (v tekstu št. 48)

Fig. 9. Poetovio, gobelet (dans le texte No 48)

44. Nizka cilindrična skodelica z navznoter odebeljenim ustjem in prstanasto nogo. Zelo svetlo olivno zeleno steklo. Inv. št. PMP R 1242, brez najdiščnih podatkov (tab. VI, sl. 46). Po obliki (C. Isings, oblika 85 b; M. Vanderhoeven, oblika 142) jo lahko postavimo v čas konec 1. do zač. 3. st.

45. Polkroglasta skodelica gubanka z rahlo izpognjenim ustjem in okroglimi vdolbinami. Prozorno zelo svetlo zelenkasto steklo. Npr. inv. št. PMP R 1377, brez najdiščnih podatkov (sl. 6). Po obliki (C. Isings, oblika 96; L. Barkóczy, *Folia Arch. XIX*, oblika Abb. 37, sl. 4, 5) jo lahko postavimo v konec 4. st.

46. Polkroglasta skodelica z izvihanim ustjem iz svetlo olivno zelenega stekla. Sredi stene ima krožno kaneluro, pod njo pa venec kapelj iz modrega stekla. Npr. inv. št. PMP R 1166, brez najdiščnih podatkov. Po obliki (C. Isings, oblika 96; L. Barkóczy, *Folia Arch. XIX*, oblika Abb. 37, sl. 4, 5) jo lahko postavimo v čas kon. 4. st. (tab. VI, sl. 50).

ČAŠE IN KOZARCI

47. Čaša z ovrtnikom in nizko nogo. Zeleno modrikasto steklo. Inv. št. PMP R 1235, brez najdiščnih podatkov (tab. VI, sl. 48). Po obliki (C. Isings, oblika 69) jo lahko postavimo v čas 1. st.

48. Čaša s plastičnim obročem pod ustjem in nizko nogo. Zeleno modrikasto steklo. Inv. št. PMP R 1241, brez najdiščnih podatkov. V.: 9,5 cm. Po obliki je sorodna čaši z ovrtnikom (C. Isings, oblika 69) in jo lahko postavimo v čas 1. st. (sl. 9).

49. Čaša s hruškastim trupom, z gubo oblikovano nogo in vboklim dnom. Ustje je poškodovano, ohranjen je le z gubo oblikovan rob. Svetlo dimasto olivno steklo. Najdišče: Poetovio, Videm pri Ptuju.¹⁷ Inv. št. PMP R 10445 (tab. VII, sl. 61). Brez direktnih analogij. Pridatek v uničenem grobu iz konca 1. in začetka 2. st., skupaj s skodelico št. 43 in trullo št. 37.

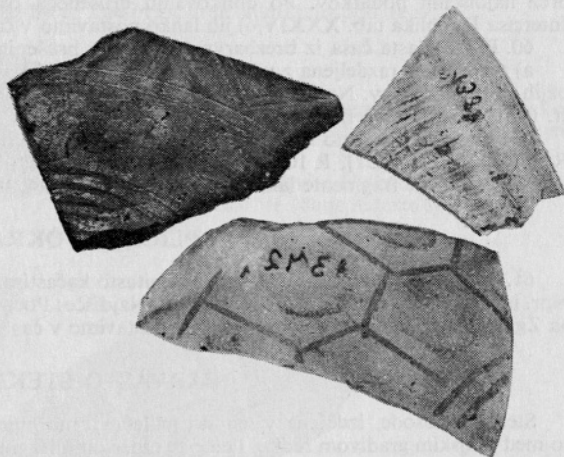
50. Kroglasta čaša z nogo in izvihanim ustjem. Pod ustjem in nad nogo ima plastičen rob. Skoraj brezbarvno steklo. Najdišče: Poetovio, areal grobišča v Ptuju. Inv. št. PMP R 10551 (tab. VII, sl. 60). Brez direktnih analogij. Najdena je bila skupaj z balzamarijem, ki je opisan pod številko 10 in novcem Hadrijana. Čas druga polovica 2. in 3. st. Podobna, manjša svetlo zelena čaša, toda brez plastičnega roba nad nogo, je shranjena med ptujskim gradivom v LMJ v Gradcu.

51. Zvončasta čaša s prstanasto nogo. Prvotno brezbarvno steklo je danes motno belkasto. Najdišče: Poetovio, areal grobišča na Zg. Bregu v Ptuju. Inv. št. PMP R 3495 (tab. VII, sl. 55). Po obliki (C. Isings, oblika 131; M. Vanderhoeven, oblika 190; L. Barkóczy, *Folia Arch.* XIX oblika Abb. 35, sl. 5) jo lahko postavimo v čas kon. 3. in 4. st.

52. Koničen kozarec z usločenimi stenami, z ravnim dnom in nekoliko izbočenim robom pod ustjem. Prozorno olivno zeleno steklo. Najdišče: Poetovio, Ptuj, areal grobišča na Zg. Bregu. Inv. št. PMP R 3465 (tab. VII, sl. 59). Po obliki (M. C. Calvi, oblika tab. XXVI, sl. 3) ga lahko uvrstimo v 4. st.

53. Polkroglasta čaša z rahlo izpognjenim ustjem. Prozorno svetlo zelenkasto steklo, ki je danes precej razjedeno in razpada, površina postaja motna. Najdišče: Poetovio, Ptuj, areal kasnoantičnega grobišča na Zg. Bregu.¹⁸ Npr. inv. št. PMP R 3469, R 3497, R 3501, R 10690 (tab. VII, sl. 56). Po obliki (C. Isings, oblika 96; M. Vanderhoeven, oblika 153 — 155); sodijo v čas druge pol. in konec 4. st.

54. Polkroglasta, nekoliko konična čaša z zaobljenim dnom in rahlo izpognjenim ustjem. Prozorno zelenkasto in olivno steklo. Najdišče: Poetovio, Ptuj, areal grobišča na Zg. Bregu.¹⁹ Npr. inv. št. PMP R 3455, R 3457 (tab. VII, sl. 57), 3458, 3459, R 3467, R 3468, R 11178. Po obliki (C. Isings, oblika 96; M. Vanderhoeven, oblika 153 — 155) sodijo v drugo pol. in konec 4. st.



Sl. 11. Poetovio, fragmenti posod z brušenim okrasom
(v tekstu št. 59)

Fig 11. Poetovio, fragments de vaisselle à ornement taillé
(dans le texte No 59)

Sl. 10. Poetovio, visoka stožčasta čaša (v tekstu št. 55)

Fig. 10. Poetovio, haut gobelet conique (dans le texte No 55)

55. Visoka stožčasta čaša z votlo razširjeno nogo in izpognjenim ustjem. Dno je vboklo. Steklo je zelo tanko in brezbarvno, površina je razjedena. Najdišče: Poetovio, Ptuj, areal grobišča na Zg. Bregu.²⁰ Inv. št. PMP R 3489 (sl. 10 in tab. VII, sl. 62), v.: 21 cm. Po obliki (podobne: C. Isings, oblika 109; Berger, oblika tab. 15, sl. 231 in tab. 22, sl. 107) jo lahko postavimo v čas konec 4. st.

56. Kozarec z nekoliko izpognjenim ustjem in rahlo zaobljenim vboklim dnom. Steklo je prozorno olivno zeleno, na sredi ostenja ima venec aplikacij v obliki skupin treh pik iz modrega prosojnega stekla. Najdišče: Poetovio, Ptuj, areal grobišča na Zg. Bregu.²¹ Inv. št. PMP R 3502 (tab. VII, sl. 54). Po obliki (M. C. Calvi, oblika tab. 26, sl. 4; L. Barkóczy, *Folia Arch.* XIX, oblika Abb. 37, sl. 4) sodi v čas konec 4. st.

57. Visoka stožčasta čaša z zaobljenim koničastim dnom. Prozorno svetlo olivno ali brezbarvno steklo. Ustje je enostavno ravno zaključeno ali pa odebeljeno navznoter. Stena je gladka ali pa okrašena z vbrušeni krožnimi kanelurami. Najdišče: Poetovio, Ptuj, areal grobišča na Zg. Bregu.²² Npr. inv. št. PMP R 3475 (tab. VII, sl. 58), R 3486 (tab. VII, sl. 53), R 3487. Po obliki (C. Isings, oblika 106 a, d; L. Barkóczy, *Folia Arch.* XIX, oblika Abb. 38, sl. 1) jih lahko uvrstimo v čas konec 4. st.

BRUŠEN OKRAS

Od čaš in kozarcev z brušenim okrasom so med ptujskim gradivom ohranjeni le fragmenti naslednjih oblik:

58. V LMJ v Gradcu je shranjena cela zvončasta čaša, t.im. Facettenbecher iz belega prozornega stekla. Čaša, visoka cca 10 cm, je po trupu okrašena z rombičnimi facettami v obliki satovja. Po obliki, forma IV po Ekholmu (Berger, str. 69; L. Barkóczy, *Folia Arch.* XVII, str. 69, Abb. 24, sl. 1 in Abb. 32, sl. 1) jo lahko postavimo v čas 2. st.

59. Fragmenti ostenj, ustij in dna posod iz brezbarvnega stekla z brušenim okrasom: navpične in vodoravne črte, cikcaki, krogi in peterokotniki z vdolbinami olivne oblike (npr. inv. št. PMP R 1374, R 1372) ali z navpičnimi jezički (npr. inv. št. PMP R 1384) (sl. 11). Najdišče: Poetovio, brez najdiščnih podatkov. Po oblikovanju brušenega okrasa (Berger, oblika tab. 10/165, 166; Intercisa II. oblika tab. XXXIV/6) jih lahko postavimo v čas 3. st.

60. Polkroglasta čaša iz brezbarvnega stekla z brušenim okrasom raznih ornamentov:

a) površina je razdeljena z vodoravnimi vrezji na več pasov, ki so izpolnjeni z brušenimi vrstami ožjih in širših ovalov. Na zaobljenem dnu so krogi, ki so ločeni z mrežo peterokotnikov. Npr. inv. št. PMP R 845 (tab. VI, sl. 47);

b) ostenje je okrašeno z vbrušeni ovali v vodoravnih in navpičnih vrstah. Npr. inv. št. PMP R 3476 (tab. VI, sl. 51), R 10793. Najdišče: Poetovio, Ptuj, areal kasnoantičnega grobišča na Zg. Bregu. Omenjene fragmente lahko uvrstimo v čas 3. in 4. st.

APLICIRAN OKRAS

61. Od posod, okrašenih z apliciranim nitasto kačastim okrasom so v Ptujju ohranjeni le drobci. Npr. inv. št. PMP R 3479, R 1375, R 10748. Najdišče: Poetovio, Ptuj, areal kasnoantičnega grobišča na Zg. Bregu. Omenjene fragmente lahko postavimo v čas 3.—4. st. (sl. 12).

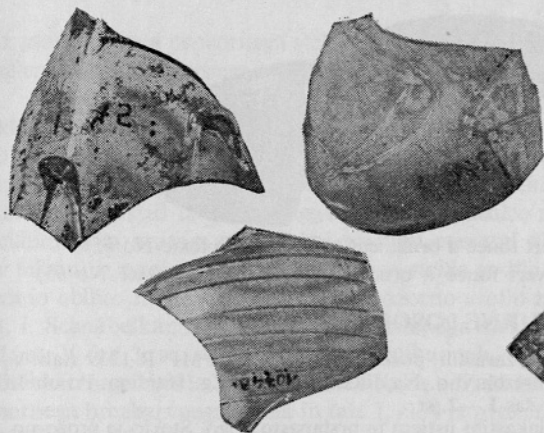
BARVASTO STEKLO

Steklene posode, izdelane v tehniki millefiori, marmornatem in enobarvno obarvanem steklu so med ptujskim gradivom redke. Poleg že omenjenih fragmentov krožnikov pod št. 38 so ohranjeni še naslednji fragmenti:

62. Del ostenja millefiori kelihja iz jantarno rjavkastega stekla, ki ima zunanjo površino pokrito z rdečimi, rumenimi in plavimi drobci. Inv. št. PMP R 8271 (sl. 13). Najdišče: Poetovio, brez najdiščnih podatkov. Po obliki in analognem gradivu (C. Isings, oblika 38; J. Klemenc, *Emona*, sl. 20) ga lahko postavimo v čas 1. st.

63. Del ustja in ostenja polkroglaste skodelice iz vijoličasto belega marmornatega stekla. V slabo prosojnem steklu ametistne barve so goste tanke bele niti. Inv. št. PMP R 8276 (sl. 14). Najdišče: Poetovio, brez najdiščnih podatkov. Po obliki in analognem gradivu (R. Sunkovsky, oblika 15a; Berger, oblika tab. I/6) jo lahko postavimo v čas 1. st.

64. Razni fragmenti marmornatega stekla, npr.: belo modre (inv. št. R 8265) in rjavo bele rebraste skodelice (inv. št. R 1385), ametistno vijoličnega krožnika z belimi očesci (inv. št. R 8266) ter rjavo rumeno rdečega krožnika z ravnim dnom (inv. št. R 562) (sl. 15). Najdišče: Poetovio, brez najdiščnih podatkov. Po obliki in analognem gradivu (C. Isings, oblika 17; M. C. Calvi, oblika tab. 9/3; R. Sunkovsky, oblika 15b; J. Klemenc, *Emona*, sl. 21) jih lahko postavimo v čas 1. st.



Sl. 12. Poetovio, fragmenti posod z apliciranim okrasom (v tekstu št. 61)

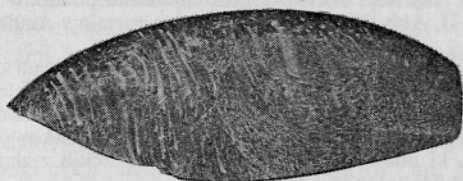
Fig. 12. Poetovio, fragments de vaisselle à ornement appliqué (dans le texte No 61)



Sl. 13. Poetovio, fragment millefiori keliha (v tekstu št. 62)

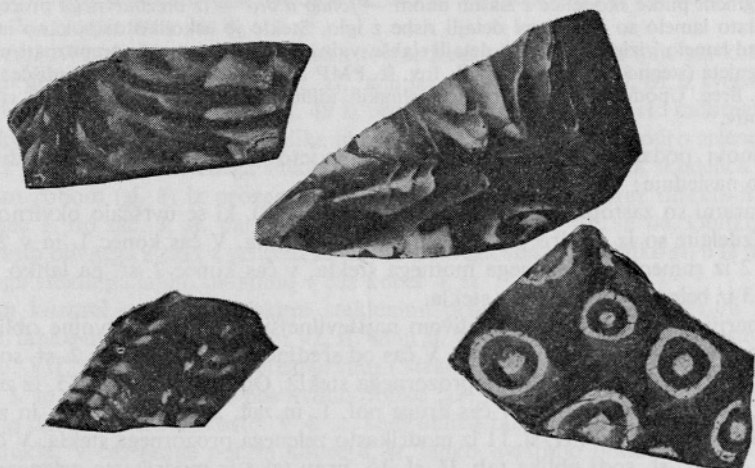
Fig. 13. Poetovio, fragment de calice millefiori (dans le texte No 62)

65. Fragmenti posod iz enobarvno obarvanega stekla, npr.: deli ostenja in ustja temno zelene skodelice z brušenim okrasom (inv. št. R 1387) (sl. 16), ametistno obarvana noga steklenice (inv. št. R 1370), del ostenja temno modre rebraste skodelice in dna krožnika (inv. št. R 1390), dno azurno modre posodice (inv. št. R 1396) itd. Najdišče: Poetovio, brez najdiščnih podatkov.



Sl. 14. Poetovio, fragment polkroglaste skodelice iz marmornatega stekla (v tekstu št. 63)

Fig. 14. Poetovio, fragment de bol en verre marbré (dans le texte No 63)



Sl. 15. Poetovio, fragmenti posod iz marmornatega stekla (v tekstu št. 64)

Fig. 15. Poetovio, fragments de vaisselle en verre marbré (dans le texte No 64)

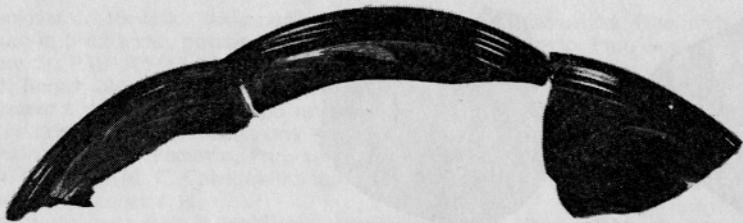


Fig. 16. Poetovio, fragments de tasse vert foncé a ornement taillé (dans le texte No 65)
 Fig. 16. Poetovio, fragments de tasse vert foncé à ornement taillé (dans le texte No 65)

MINIATURNE POSODICE

66. Male posodice, ki posnemajo obliko žarastih posod. Npr. inv. št. PMP R 1259 (tab. V, sl. 42), R 1246. Steklo je prozorno, skoraj brezbarvno. Najdišče: Poetovio, Zg. Hajdina. Po obliki (C. Isings, oblika 68) jih lahko postavimo v čas 1.—2. st.

67. Mala konična skodelica s širokim lijakastim ustjem in prstanasto nogo. Steklo je prozorno, čisto svetlo olivno zeleno. Inv. št. PMP R 1260. (tab. I, sl. 1). Najdišče: Poetovio, Zg. Hajdina. Po obliki (C. Isings, oblika 80) jo lahko postavimo v čas druge polovice 2. st.

68. Miniaturne valjaste stekleničke z nizkim vratom in izpognjenim lijakastim ustjem. Steklo je prozorno svetlo zelenkasto modro, prozorno olivno zeleno in zelo temno, skoraj črno steklo. Npr. inv. št. PMP R 765 (tab. I, sl. 3), R 767, R 768, R 10498 (tab. V, sl. 41). Najdišče: Poetovio, Zg. Hajdina in Ptuj. Po obliki (M. C. Calvi, oblika tab. N/4—5) jih lahko postavimo v čas 3. st.

POSAMEZNE OBLIKE

69. Fragment ostenja skoro brezbarvne, rahlo zelenkaste posode z apliciranim diskom s plastično levjo glavo. Inv. št. PMP R 1360 (tab. I, sl. 7). Najdišče: Poetovio, brez najdiščnih podatkov. Po analognem gradivu (Berger, tab. 6/90—93; Kisa II, Abb. 201, str. 413; gradivo v muzeju v Aquileji), ga lahko postavimo v čas 1. st.

70. Fragment dna plitke skodelice z nizko prstanasto nogo in napisom na notranji strani dna. Na ploskev danes močno motno belega stekla, ki vedno bolj razpada, je s tanko nitko — deloma zlato — narisano okvirček večjih zavojev, ki je večinoma ohranjen le še v Skrabarjevi risbi iz časa najdbe: OMO in VALE. Inv. št. PMP R 984. Najdišče: Poetovio, brez najdiščnih podatkov (tab. I, sl. 2). Fragment se uvršča v skupino skodelic, ki imajo na dnu v vijugastih okvirčkih z zlatimi ali pozlačenimi nitkami izpisana voščila in napitnice in sodi v čas 3. st.²³

71. Fragment plitke skodelice z zlatim dnom — *fondo d'oro* — iz brezbarvnega precej debelega stekla. V zlato lamelo so vpraskani detajli risbe z iglo. Steklo je nekoliko razpokano in notranja površina nad lamelo irizirana, zato so detajli slabše vidni. Vendar je mogoče prepoznati upodobitev ležečega jagnjeta (stegno, volna, parkeljci). Inv. št. PMP R 982 (tab. V, sl. 44). Najdišče: Poetovio, Ptuj — Zg. Breg. Upodobitev sodi v okvir pastirskih idiličnih prizorov, ki so bili v 3. stoletju priljubljen motiv.²⁴

Na osnovi podanega tipološkega pregleda poetovijskega steklenega gradiva lahko ugotovimo naslednje:

Med žarami so zastopane oblike (sl. 1 in tab I, sl. 8), ki se uvrščajo okvirno v čas 1. do 2. st. Izdelane so iz modro zelenega prozornega stekla. V čas konec 1. in v 2. st. sodi oblika sl. 2 iz rumenkasto zelenega motnega stekla, v čas konec 2. st. pa lahko uvrstimo obliko sl. 3 iz belega brezbarvnega stekla.

Balzamariji so med ptujskim gradivom najštevilnejši in njihove razvojne oblike lahko zasledujemo skozi vso antično obdobje. V čas od sredine 1. st. do začetka 2. st. sodi oblika tab II, sl. 10 iz modrikasto zelenega prozornega stekla. Oblika tab. II, sl. 15, iz zelenkasto modrega prozornega stekla sodi v čas druge pol. 1. in zač. 2. st. V konec 1. in zač. 2. st. lahko uvrstimo obliko tab. II, sl. 11 iz modrikasto zelenega prozornega stekla. V čas konec 1. in prvo pol. 2. st. sodi oblika tab. II, sl. 16, prav tako iz modrikasto zelenega prozornega stekla. Balzamarije oblike tab. II, sl. 14 iz zelenkasto modrega prozornega ali skoraj brezbarvnega stekla lahko uvrstimo v čas druge pol. 2. in v 3. st., obliko tab. II, sl. 13

iz modrikastega prozornega stekla pa v čas konec 2. in v 3. st. Oblika tab. 2, sl. 17 iz svetlo zelenkastega prozornega stekla pa sodi v kasni čas druge pol. 4. st.

Steklenice in vrči predstavljajo med ptujskim gradivom oblikovno najbogatejše stekleno posodje. Oblika tab. III, sl. 21 iz zelenkasto modrikastega prozornega stekla lahko okvirno postavimo v čas 1. st., v isti čas sodi tudi amforiska (št. 14 v tekstu) iz azurno modrega neprozornega stekla. V čas četrte četrtine 1. st. lahko postavimo koničen vrč (št. 15 v tekstu) iz zelenkastega stekla. Steklenice s trupom pravokotne oblike in dolgim cilindričnim vratom z gladkimi ravnimi stenami ali pa z dolgimi ozkimi gubami (št. 17 v tekstu) iz svetlo zelenega prozornega stekla sodijo v čas 1. in 2. st. V isti čas lahko postavimo obliko tab. IV, sl. 28—32 iz prozorno svetlo zelenega ali brezbarvnega stekla. Vrček, t. i. Schnabelkanne iz olivno svetlo zelenega stekla (tab. III, sl. 22) sodi v čas do sredine 2. st. V čas 3. st. sodijo naslednje oblike: tab. V, sl. 40 in tab. III, sl. 24 iz prozornega brezbarvnega stekla, kroglasta steklenica z lijakastim vratom (št. 21 v tekstu), sl. 4 iz prozornega brezbarvnega stekla in tab. I, sl. 4 iz prozornega svetlo modrikasto zelenega stekla. Obliki tab. I, sl. 9 in tab. V, sl. 39, obe iz svetlo zelenkastega prozornega stekla, sta bila pridatka skeletnemu pokopu v sarkofagu iz časa 3. st.⁵⁻⁶ Obliki tab. III, sl. 25 iz brezbarvnega stekla in tab. II, sl. 18 iz modrikasto olivno zelenega ali prozorno zelenega stekla, lahko postavimo v čas druge pol. 3. in v 4. st. V čas druge pol. 4. st. sodijo oblike tab. II, sl. 19, tab. 4, sl. 38 in sl. 5, vse iz zelenkastega prozornega stekla ter oblike tab. III, sl. 23, 36, 27 in tab. IV, sl. 36, 37 iz prozornega olivno zelenega, svetlo olivno zelenega ali brezbarvnega stekla. Obliki tab. V, sl. 43 in tab. II, sl. 20 lahko uvrstimo v čas druge polovice in konec 4. st. V čas 4. st. lahko postavimo obliki tab. IV, sl. 33, 34 in trebušasto steklenico z enim ročajem in cikcak ovratnikom (št. 32 v tekstu), vse iz zelenkastega prozornega stekla. Posebno obliko predstavlja trebušast vrček s trakastim ročajem, štirimi majhnimi nogicami in plastično mrežo iz pokonci postavljenih rombov po trupu. Izdelan je iz temno zlato rumenega stekla (št. 33 v tekstu), viš.: 11,5 cm. Datacijo otežkoča pomanjkanje najdiščnih podatkov in analogij.

Med posebne oblike steklenic iz časa 1. st. lahko uvrstimo še stekleničko za kapljanje v obliki ptiča (št. 34 v tekstu) in pipeto, t.i.m. *Saugheber* (št. 35 v tekstu). Oblika tab. IV, sl. 35 iz prozorno modrikastega oziroma iz olivno zelenega stekla pa lahko postavimo v čas 1. in 2. st. oziroma v čas 4. st.

Trulla (tab. VI, sl. 52) iz svetlo zelenkasto modrega stekla je bila najdena kot pridatek v uničenem grobu iz konca 1. in zač. 2. st., skupaj s čašo tab. VII, sl. 61 iz svetlo dimasto olivnega stekla in skodelico tab. VI, sl. 49 iz prozornega svetlo zelenkasto modrega stekla.¹⁴

Med skodelicami so zastopane oblike iz časa 1. st. iz temnejšega modro zelenega stekla (sl. 7) in iz svetlo modro zelenega stekla (tab. VI, sl. 45). Polkroglasta skodelica s cevasto odebeljenim robom (sl. 8) iz prozornega modrikastega stekla, je brez direktnih analogij. V čas konec 1. do zač. 3. st. pa lahko postavimo obliko tab. VI, sl. 46. Oblika tab. VI, sl. 50 iz svetlo olivnega stekla z vencem kapelj iz modrega stekla in oblika sl. 6 iz zelo svetlo zelenkastega stekla pa lahko uvrstimo v čas konec 4. st.

Čaše in kozarci so med ptujskimi steklenimi posodami tudi bolj številni predmeti. V čas 1. st. lahko uvrstimo obliki tab. VI, sl. 48 in sl. 9, obe iz zelenega modrikastega stekla. Oblika tab. VII, sl. 60, iz skoraj brezbarvnega stekla, sodi v čas druge pol. 2. in 3. st. V čas konec 3. in v 4. st. pa lahko postavimo obliko tab. VII, sl. 55 iz prvotno brezbarvnega stekla, ki je danes motno belkasto. V 4. st. sodi oblika tab. VII, sl. 59 iz prozorno olivno zelenega stekla. V čas druge pol. in konec 4. st. lahko uvrstimo obliko tab. VII, sl. 56 iz prozornega svetlo zelenkastega stekla in obliko tab. VII, sl. 57 iz prozornega zelenkastega ali olivnega stekla. V konec 4. st. sodijo: oblika sl. 10 in tab. VII, sl. 62 iz brezbarvnega stekla, dalje oblika tab. VII, sl. 54 iz prozornega olivno zelenega stekla z vencem aplikacij

v obliki skupin treh pik iz modrega prosojnega stekla in obliki tab. VII, sl. 58, 53 iz prozornega, svetlo olivnega ali brezbarvnega stekla.

Čaše in kozarci z brušenim okrasom so redko zastopane oblike in to večinoma s fragmenti. V čas 2. st. lahko uvrstimo celo zvončasto čašo, t. im. *Facettenbecher* (št. 58 v tekstu) iz belega prozornega stekla. V čas 3. st. sodijo fragmenti, sl. 11, iz brezbarvnega stekla, v čas 3. in 4. st. pa fragmenti tab. VI, sl. 47, 51, prav tako iz brezbarvnega stekla.

Tudi od posod z apliciranim nitasto kačastim okrasom so ohranjeni le fragmenti (sl. 12), ki jih lahko postavimo v čas 3. in 4. st.

Steklene posode, izdelane v tehniki *millefiori*, marmornatem in enobarvno obarvanem steklu, so med ptujskim gradivom redko zastopane. V čas 1. st. lahko postavimo fragmente krožnika oblike tab. I, sl. 6 iz *millefiori* stekla, s temno zelenimi, rumenimi, rdečimi in svetlo zelenimi zrnci ter fragment keliha, sl. 13, iz *millefiori* stekla z rdečimi, rumenimi in svetlo modrimi drobci na jantano rjavkasti osnovi. V isti čas sodi tudi oblika tab. I, sl. 5, fragmenti krožnika iz temno zelenega prosojnega stekla ter sl. 16, fragmenti skodelice iz temno zelenega stekla z brušenim okrasom. V čas 1. st. lahko uvrstimo še naslednje fragmente: sl. 14, del polkroglaste skodelice iz vijoličasto belega marmornatega stekla in sl. 15, fragmente belo modre in rjavo bele rebraste skodelice, ametistno vijoličastega krožnika z belimi očesci ter rjavo rumeno rdečega krožnika.

Med ptujskim gradivom je ohranjenih tudi nekaj miniaturnih posodic. V čas 1. in 2. st. lahko postavimo posodice, ki posnemajo žare (tab. V, sl. 42), iz prozornega, skoraj brezbarvnega stekla. V čas druge polovice 2. st. sodi oblika tab. I, sl. 1 iz zelo svetlo olivno zelenega stekla. Male valjaste stekleničke (tab. I, sl. 3 in tab. V, sl. 41) iz svetlo zeleno modrega, olivno zelenega in temnega, skoraj črnega stekla pa lahko uvrstimo v čas 3. st.

Med posamezne, posebne oblike steklenih posod pa se uvrščajo naslednji fragmenti. V čas 1. st. lahko na osnovi analognega gradiva postavimo del skoro brezbarvne, rahlo zelenkaste posode z apliciranim diskom s plastično levjo glavo (tab. I, sl. 7). V čas 3. st. pa sodita dva fragmenta dna dveh skodelic: tab. I, sl. 2, ki je imel s pozlačeno nitko napisano voščilo oziroma napitnico²³ in tab. V, sl. 44, *fondo d'oro*, z upodobitvijo ležečega jagnjeta v risbi z iglo na zlato lamelo²⁴.

V tem okvirnem pregledu antičnih steklenih posod, njihovih oblik in časovne opredelitve, ni obravnavano in ostaja odprto še marsikatero vprašanje. Pri tem mislim predvsem na komparacijo z gradivom iz drugih slovenskih najdišč, na probleme tehnologije izdelave, izdelovalnih centrov in trgovinskih zvez.

¹ A. Kisa, *Das Glas im Altertume I—III* (Leipzig 1908); odslej Kisa. J. Klemenc, *Zgodovina Emone*, v: *Zgodovina Ljubljane I* (Ljubljana 1955); odslej J. Klemenc, *Emona*. R. Sunkovsky, *Antike Gläser in Carnuntum und Wien* (Wien 1956); odslej R. Sunkovsky. C. Isings, *Roman glass from dated finds* (Groningen / Djakarta 1957); odslej C. Isings. *Intercisa II* (Archaeologica Hungarica SN XXXVI, Budapest 1957); odslej Intercisa II. L. Berger, *Römische Gläser aus Vindonissa* (Basel 1960); odslej Berger. M. Vanderhoeven, *Die romeine glasversameling in het provincial gallo-romeins museum* (Tongerren 1962); odslej M. Vanderhoeven. L. Barkóczy, *Die datierten Glasfunde aus dem II. Jahrhundert von Brigetio*, *Folia archaeologica* 18 (1966/67) str. 67—91; odslej L. Barkóczy, *Folia arch.* XVIII. L. Barkóczy,

Die datierten Glasfunde aus dem 3.—4. Jahrhundert von Brigetio, *Folia archaeologica* 19 (1968) str. 59—87; odslej L. Barkóczy, *Folia arch.* XIX. M. C. Calvi, *I vetri romani nel museo di Aquileia* (Aquileia 1968); odslej M. C. Calvi. A. Cermanović — Kuzmanović, *Late Roman Glass from Doclea*, *Archaeologia Jugoslavica* 9 (1968); odslej A. Cermanović.

² A. Smodič, *Nove latenske najdbe na Dravskem polju*, *ČZN* 35 (1940) 21.

³ I. Mikl-Curk, *Poznoantično grobišče na Zg. Bregu v Ptujju*, *ČZN NS* 2 (1967) 55, grob 26.

⁴ J. Garbsch, *Die norisch-pannonische Frauentracht im 1. und 2. Jahrhundert* (München 1965) 210, katalog 471/15.

⁵ Z. Šubic, *La nécropole romaine à Poetovio* (Inventaria archaeologica 14.) Y 137, sl. 10.

⁶ Z. Šubic, *o. c.*, sl. 11.

- ⁷ I. Mikl-Curk, *o. c.*, 54, grob 12; 58.
⁸ I. Mikl-Curk, *o. c.*, 55, grob 15.
⁹ I. Mikl-Curk, *o. c.*, 55, 58.
¹⁰ I. Mikl-Curk, *o. c.*, 55, grob 21; 58.
¹¹ I. Mikl-Curk, *o. c.*, 58.
¹² *L. c.*
¹³ *L. c.*
¹⁴ I. Mikl, *Varstvo spomenikov* 7 (1958-1959) 344, s. v. Videm.
¹⁵ A. Smodič, *o. c.*, 21.
¹⁶ I. Mikl, *l. c.*
- ¹⁷ *L. c.*
¹⁸ I. Mikl-Curk, *o. c.*, 54, grob 9; 58.
¹⁹ I. Mikl-Curk, *o. c.*, 55, grob 18; 58.
²⁰ I. Mikl-Curk, *o. c.*, 58.
²¹ *L. c.*
²² *L. c.*
²³ I. Mikl, Dva drobca steklenih posod z zlatom iz Petovije, *Arheološki vestnik* 13—14 (1962—1963) 491 ss. M. C. Calvi, *o. c.*, sl. 3.
²⁴ I. Mikl, *o. c.*, 491 ss. M. C. Calvi, *o. c.*, T. 25.

REVUE TYPOLOGIQUE ET CHRONOLOGIQUE DU VERRE RÔMAIN DE POETOVIO

Résumé

La plupart des matériaux de verre, découverts sur le territoire de l'antique Poetovio et qui sont conservés maintenant au Musée Provincial de Ptuj, se trouvent malheureusement sans données plus concrètes de localité. Nous ne pouvons donc pas traiter ces matériaux dans le cadre des unités de localités tombales ou d'habitats fermés. Nous ne pouvons les dater qu'en général sur la base de la comparaison avec de la vaisselle de verre analogue en provenance d'autres localités.

La vaisselle de verre, découverte sur le territoire de l'antique Poetovio dans les étapes de recherches plus anciennes, est conservée ensemble avec les autres matériaux des unités tombales fermées au Landesmuseum Joanneum à Graz. Dans cet article, ces matériaux ne sont pris en considération que par la description des formes qui, parmi la vaisselle de verre conservée au Musée de Ptuj, ne sont pas représentées.

Sur la base de la revue typologique présentée des matériaux de verre de Poetovio nous pouvons établir les constatations suivantes:

Parmi les urnes sont représentées les formes — fig. 1 et pl. I, fig. 8, qui se rangent dans la période du I^{er}—II^e s. Elles sont faites en verre transparent bleu-vert. Dans la période de la fin du I^{er} et au II^e s. se range la forme de la fig. 2 en verre mat vert jaunâtre, et à la fin du II^e s. la forme de la fig. 3 en verre blanc incolore.

Parmi les matériaux de Ptuj, les balsamiques (fioles à baume) sont les plus nombreux et nous pouvons suivre leurs formes d'évolution à travers toute la période antique. Dans la période du milieu du I^{er} s. au début du II^e s. se range la forme pl. II, fig. 10 en verre transparent vert bleuâtre. La forme pl. II, fig. 15, en verre transparent bleu verdâtre, fait partie de la période de la seconde moitié du I^{er} et du début du II^e s. A la fin du I^{er} et au début du II^e s. nous pouvons ranger la forme pl. II, fig. 11 en verre transparent vert bleuâtre. Dans la période de la fin du I^{er} et de la première moitié du II^e s. se range la forme pl. II, fig. 16, également en verre transparent vert bleuâtre. Les balsamiques de forme pl. II, fig. 14 en verre transparent bleu verdâtre ou presque incolore peuvent être rangés dans la période de la seconde moitié du II^e et au III^e s., et la forme pl. II, fig. 13 en verre transparent bleuâtre dans la période de la fin du II^e et au III^e s. La forme pl. II, fig. 17, en verre transparent verdâtre clair, fait partie de la seconde moitié avancée du IV^e s.

Les bouteilles et les cruches représentent parmi les matériaux de Ptuj la vaisselle de verre la plus riche quant à la forme. Nous pouvons ranger la forme pl. III, fig. 21, en verre transparent bleu verdâtre, au I^{er} siècle; de la même période est aussi l'amphore (No 14 du texte), en verre non trans-

parent bleu azur. Au quatrième quart du I^{er} siècle nous pouvons mettre la cruche conique (No 15 du texte), en verre verdâtre. Les bouteilles au corps de forme rectangulaire et au long col cylindrique avec des parois droites lisses ou bien avec de longs plis étroits (No 17 du texte), en verre transparent vert clair, font partie de la période des I^{er} et II^e s. Dans la même période nous pouvons placer la forme pl. IV, fig. 28—32, en verre transparent vert clair ou incolore. La cruche dite Schnabelkanne, en verre vert clair olive, pl. III, fig. 22, fait partie de la période jusqu'au milieu du II^e siècle. Au III^e s. se rangent les formes suivantes: pl. V, fig. 40 et pl. III, fig. 24, en verre transparent incolore la bouteille sphérique à col en entonnoir (No 21 du texte), fig. 4, en verre transparent incolore et pl. I, fig. 4, en verre transparent vert bleuâtre clair. Les formes pl. I, fig. 9 et pl. V, fig. 39, toutes deux en verre transparent verdâtre clair, étaient du mobilier de sépulture à inhumation en sarcophage du III^e siècle. Nous pouvons ranger les formes pl. III, fig. 25, en verre incolore, et pl. II, fig. 18, en verre vert olive bleuâtre ou vert transparent, dans la seconde moitié du III^e s. et au IV^e s. Dans la seconde moitié du IV^e s. se rangent les formes pl. II, fig. 19, pl. IV, fig. 38 et fig. 5, toutes en verre transparent verdâtre, et les formes pl. III, fig. 23, 36, 27 et pl. IV, fig. 36, 37, en verre transparent vert olive, vert olive clair ou incolore. Les formes pl. V, fig. 43 et pl. II, fig. 20 peuvent être rangées dans la seconde moitié et à la 2ⁿ du IV^e siècle. Nous pouvons placer au IV^e s. les formes pl. IV, fig. 33, 34 et la bouteille ventrue à une anse et le col en zigzag (No 32 du texte), le tout en verre transparent verdâtre. D'une forme particulière est la cruche ventrue à anse rubanée, avec quatre petits pieds et un filet plastique fait de losanges en position debout par le corps. Elle est effectuée en verre jaune d'or foncé (No 33 du texte), h: 11,5 cm. Le manque de données de localité et d'analogies en rend la datation difficile.

Parmi les formes particulières de bouteilles du I^{er} siècle nous pouvons ranger encore une fiole compte-gouttes en forme d'oiseau (No 34 du texte) et une pipette (No 35 du texte). Nous pouvons ranger la forme pl. IV, fig. 35, en verre bleuâtre transparent ou vert olive aux I^{er} et II^e siècles, ou au IV^e siècle.

Une truëlle, pl. VI, fig. 52, en verre bleu verdâtre clair, a été trouvée comme mobilier d'une tombe démolie de la fin du I^{er} s. et du début du II^e s., ensemble avec un gobelet, pl. VII, fig. 61, en verre olive enfumé clair et une tasse, pl. VI, fig. 49, en verre transparent bleu verdâtre clair.

Parmi les tasses sont représentées les formes du I^{er} siècle, en verre bleu-vert plus foncé, fig. 7, et en verre bleu-vert clair, pl. VI, fig. 45. La tasse hémisphérique (bol) à bord grossi en forme de tube, fig. 8, en verre bleuâtre transparent, est sans analogies directes. Nous pouvons placer à la fin du I^{er} au début du III^e s. la forme pl. VI, fig. 46. La forme pl. VI, fig. 50, en verre olive clair avec une couronne de gouttes en verre bleu, et la forme fig. 6 en verre verdâtre très clair peuvent être rangées à la fin du IV^e siècle.

Les gobelets et les verres sont relativement nombreux parmi la vaisselle de verre de Ptuj. Au I^{er} s. nous pouvons ranger les formes pl. VI, fig. 48 et fig. 9, toutes deux en verre vert bleuâtre. La forme pl. VII, fig. 60, en verre presque incolore, fait partie de la seconde moitié du II^e s. et du III^e s. A la fin du III^e s. et au IV^e s. nous pouvons placer la forme pl. VII, fig. 55, en verre primitivement incolore, et aujourd'hui blanchâtre mat. Au IV^e siècle se range la forme pl. VII, fig. 59, en verre transparent vert olive. Dans la seconde moitié et à la fin du IV^e s. nous pouvons ranger la forme pl. VII, fig. 56, en verre transparent verdâtre clair, et la forme pl. VII, fig. 57, en verre transparent verdâtre ou olive. A la fin du IV^e siècle appartiennent: la forme fig. 10 et pl. VII, fig. 62, en verre incolore, puis la forme pl. VII, fig. 54, en verre transparent vert olive avec une couronne d'applications en forme de groupes de trois points en verre diaphane bleu et les formes pl. VII, fig. 58, 53, en verre transparent olive clair ou incolore.

Les gobelets et les verres à ornement taillé sont des formes rarement représentées et cela pour la plupart par des fragments. Au II^e siècle nous pouvons ranger même un gobelet à facettes (No 58 du texte) en verre blanc transparent. Au III^e s. appartiennent les fragments, fig. 11, en verre incolore, et aux III^e et IV^e s. les fragments pl. VI, fig. 47, 51, également en verre incolore.

Parmi la vaisselle à ornement en forme de fil et de serpent appliqué aussi on n'a conservé que des fragments, fig. 12, que l'on peut placer aux III^e et IV^e s.

La vaisselle de verre, effectuée en technique millefiori, en verre marbré et coloré en une seule couleur, est rarement représentée parmi les matériaux de Ptuj. Au I^{er} siècle nous pouvons ranger les fragments de l'assiette de forme pl. I, fig. 6, en verre millefiori, avec des granules vert foncé, jaunes, rouges et vert clair et un fragment de calice, fig. 13, en verre millefiori avec des débris rouges, jaunes et bleu clair sur fondement brunâtre ambré. A la même période appartiennent aussi la forme pl. I, fig. 5, fragments d'une assiette en verre diaphane vert foncé, et la fig. 16, fragments d'une tasse en verre vert foncé à ornement taillé. Au I^{er} siècle nous pouvons ranger encore les fragments suivants: fig. 14, partie d'un bol en verre marbré violet-blanc, et la fig. 15, fragments d'une tasse à côtes blanc-bleu et brun-blanc, d'une assiette violette améthyste avec de petits yeux blancs et d'une assiette brun-jaune-rouge.

Parmi les matériaux de Ptuj sont conservés aussi quelques petits pots en miniature. Aux I^{er} et II^e s. nous pouvons ranger les petits pots qui imitent les urnes, pl. V, fig. 42, en verre transparent presque incolore. De la seconde moitié du II^e s. fait partie la forme pl. I, fig. 1, en verre vert olive très clair. De petites fioles cylindriques, pl. I, fig. 3 et pl. V, fig. 41, en verre vert-bleu, vert olive et sombre, presque noir, peuvent être rangées au III^e siècle.

Parmi les formes particulières de vaisselle en verre se rangent les fragments suivants. Nous pouvons placer au I^{er} siècle, sur la base de matériaux analogues, une partie de vaisselle presque incolore, légèrement verdâtre, avec un disque appliqué à tête de lion plastique, pl. I, fig. 7. Au III^e s. appartiennent deux fragments du fond de deux tasses: pl. I, fig. 2, qui avait un voeu ou un toast écrit avec un fil doré, et pl. V, fig. 44, fondo d'oro, avec un agneau couché représenté en dessin à la pointe dur lamelle d'or.

Dans cette revue générale de la vaisselle antique en verre, de ses formes et de sa détermination temporelle, bien des questions n'ont pas été traitées et restent encore ouvertes. Ici je pense avant tout à la comparaison avec les matériaux d'autres localités slovènes, aux problèmes de la technologie de fabrication, des centres de fabrication et des liaisons commerciales.

Tab. I. — Pl. I. *Poetovio*

1—3, 7 = 1/1; 4, 9 = 1/2; 5, 6, 8 = 1/3. Risbe predmetov se nanašajo na naslednje številke v tekstu: sl. 1 = 67, sl. 2 = 70, sl. 3 = 68, sl. 4 = 24, sl. 5, 6 = 38, sl. 7 = 69, sl. 8 = 4, sl. 9 = 19

1—3, 7 = 1/1; 4, 9 = 1/2; 5, 6, 8 = 1/3. Les dessins des objets se rapportent aux numéros suivants dans le texte: fig. 1 = 67, fig. 2 = 70, fig. 3 = 68, fig. 4 = 24, fig. 5, 6 = 38, fig. 7 = 69, fig. 8 = 4, fig. 9 = 19

Tab. II. — Pl. II. *Poetovio*

10—17, 19, 20 = 1/2; 18 = 1/4. Risbe predmetov se nanašajo na naslednje številke v tekstu: sl. 10 = 6, sl. 11 = 8, sl. 12, 14 = 10, sl. 13 = 11, sl. 15 = 7, sl. 16 = 9, sl. 17 = 12, sl. 18 = 26, sl. 19 = 27, sl. 20 = 30

10—17, 19, 20 = 1/2; 18 = 1/4. Les dessins des objets se rapportent aux numéros suivants dans le texte: fig. 10 = 6, fig. 11 = 8, fig. 12, 14 = 10, fig. 13 = 11, fig. 15 = 7, fig. 16 = 9, fig. 17 = 12, fig. 18 = 26, fig. 19 = 27, fig. 20 = 30

Tab. III. — Pl. III. *Poetovio*

21, 23—27 = 1/2; 22 = 1/3. Risbe predmetov se nanašajo na naslednje številke v tekstu: sl. 21 = 13, sl. 22 = 18, sl. 23, 26, 27 = 29, sl. 24 = 20, sl. 25 = 25

21, 23—27 = 1/2; 22 = 1/3. Les dessins des objets se rapportent aux numéros suivants dans le texte: + fig. 21 = 13, fig. 22 = 18, fig. 23, 26, 27 = 29, fig. 24 = 20, fig. 25 = 25

Tab. IV. — Pl. IV. *Poetovio*

28—38 = 1/2. Risbe predmetov se nanašajo na naslednje številke v tekstu: sl. 28—32 = 16, sl. 33, 34 = 31, sl. 35 = 36, sl. 36, 37 = 29, sl. 38 = 28

28—38 = 1/2. Les dessins des objets se rapportent aux numéros suivants dans le texte: fig. 28—32 = 16, fig. 33, 34 = 31, fig. 35 = 36, fig. 36, 37 = 29, fig. 38 = 28

Tab. V. — Pl. V. *Poetovio*

39, 40, 43 = 1/2; 41, 42, 44 = 1/1. Risbe predmetov se nanašajo na naslednje številke v tekstu: sl. 39 = 22, sl. 40 = 20, sl. 41 = 68, sl. 42 = 66, sl. 43 = 30, sl. 44 = 71

39, 40, 43 = 1/2; 41, 42, 44 = 1/1. Les dessins des objets se rapportent aux numéros suivants dans le texte: fig. 39 = 22, fig. 40 = 20, fig. 41 = 68, fig. 42 = 66, fig. 43 = 30, fig. 44 = 71

Tab. VI. — Pl. VI. *Poetovio*

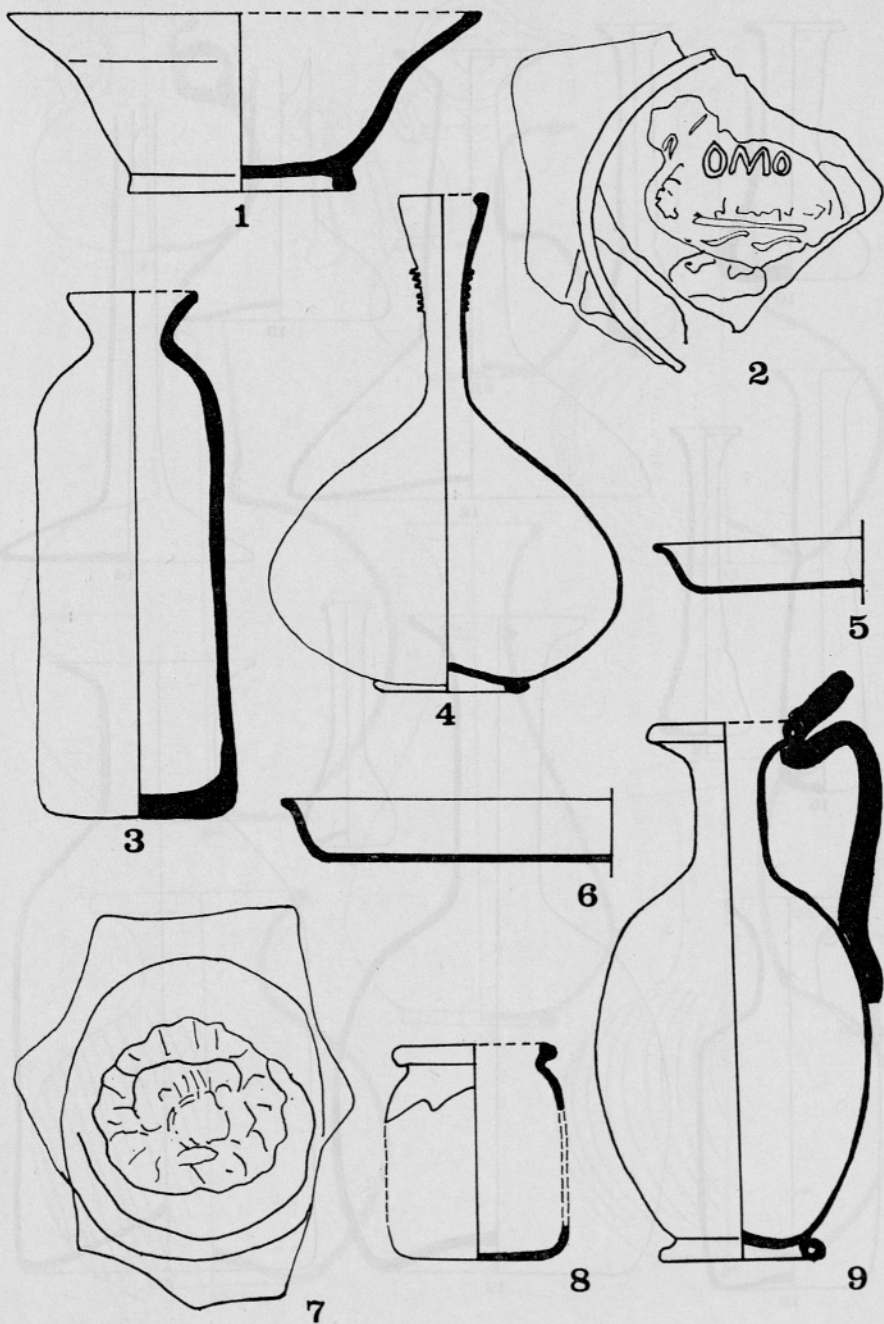
45—52 = 1/2. Risbe predmetov se nanašajo na naslednje številke v tekstu: sl. 45 = 41, sl. 46 = 44, sl. 47 = 60a, sl. 48 = 47, sl. 49 = 43, sl. 50 = 46, sl. 51 = 60b, sl. 52 = 37

45—52 = 1/2. Les dessins des objets se rapportent aux numéros suivants dans le texte: fig. 45 = 41, fig. 46 = 44, fig. 47 = 60a, fig. 48 = 47, fig. 49 = 43, fig. 50 = 46, fig. 51 = 60b, fig. 52 = 37

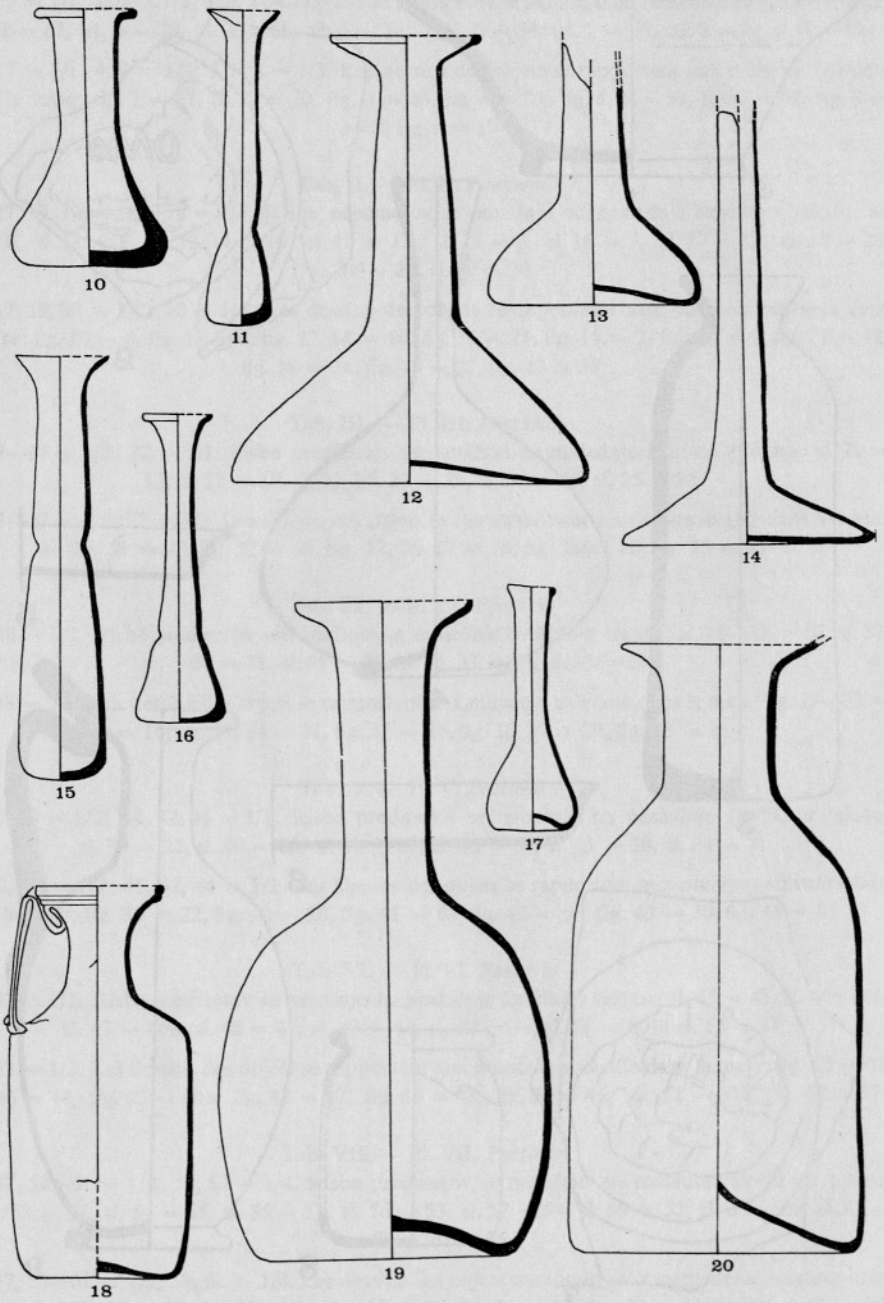
Tab. VII. — Pl. VII. *Poetovio*

53—57, 59—61 = 1/2; 58, 62 = 1/4. Risbe predmetov se nanašajo na naslednje številke v tekstu: sl. 53, 58 = 57, sl. 54 = 56, sl. 55 = 51, sl. 56 = 53, sl. 57 = 54, sl. 59 = 52, sl. 60 = 50, sl. 61 = 49, sl. 62 = 55

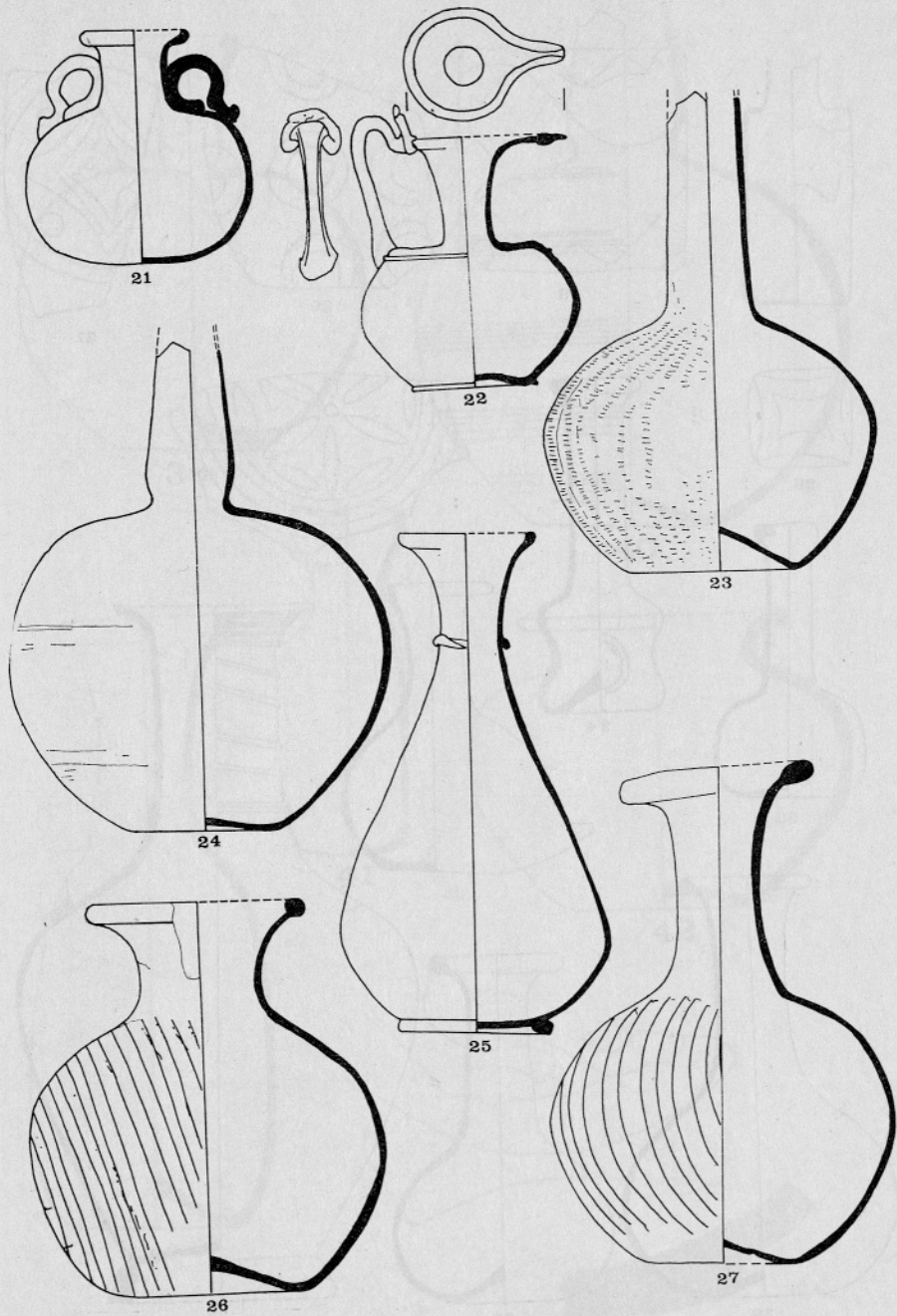
53—57, 59—61 = 1/2; 58, 62 = 1/4. Les dessins des objets se rapportent aux numéros suivants dans le texte: fig. 53, 58 = 57, fig. 54 = 56, fig. 55 = 51, fig. 56 = 53, fig. 57 = 54, fig. 59, fi. 60 = 50, fig. 61 = 49, fig. 62 = 55



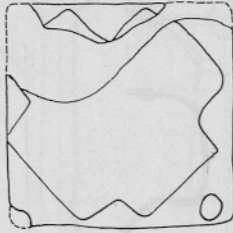
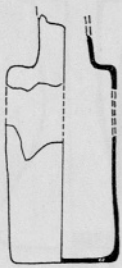
Tab. I — Pl. I



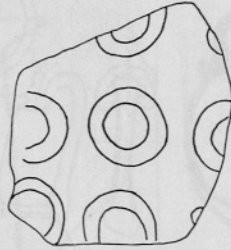
Tab. II — Pl. II



Tab. III — Pl. III



29



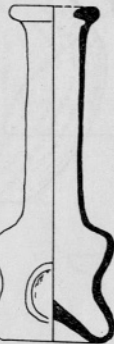
30



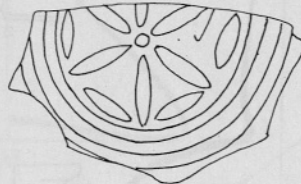
31



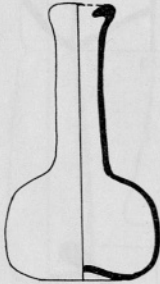
28



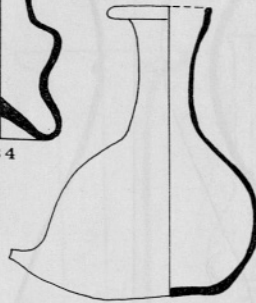
34



32



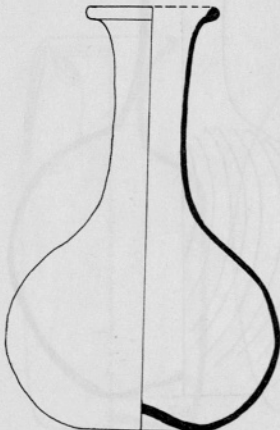
33



35



38

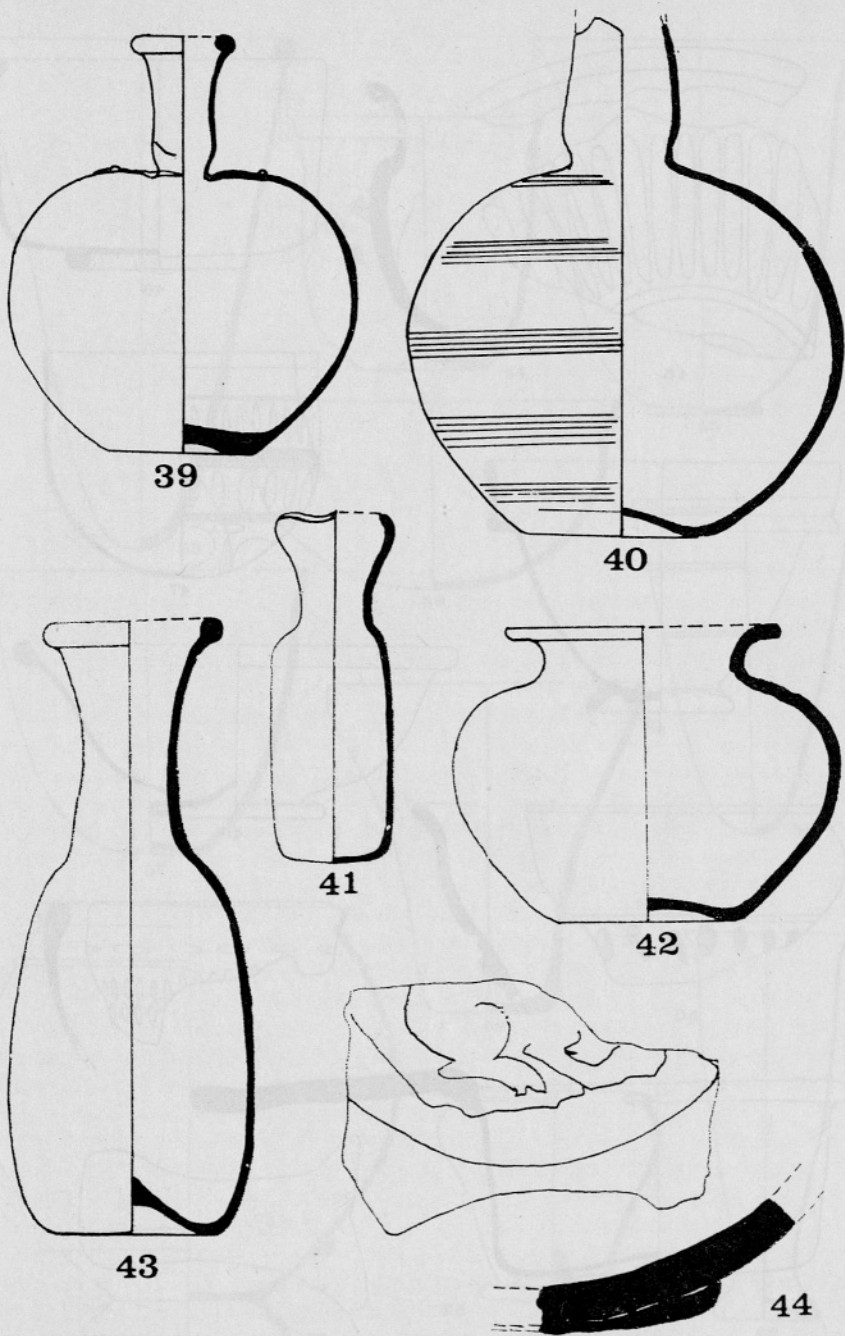


36

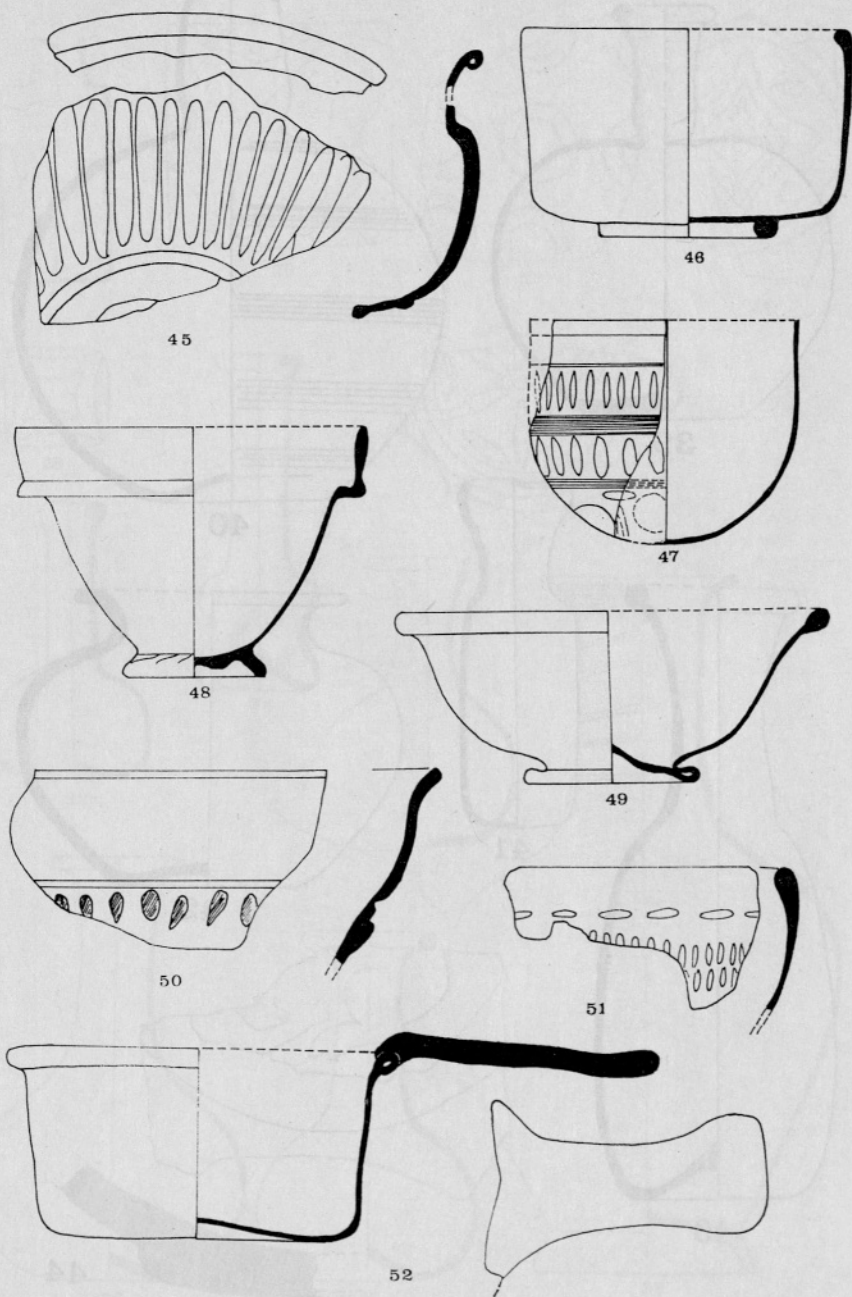


37

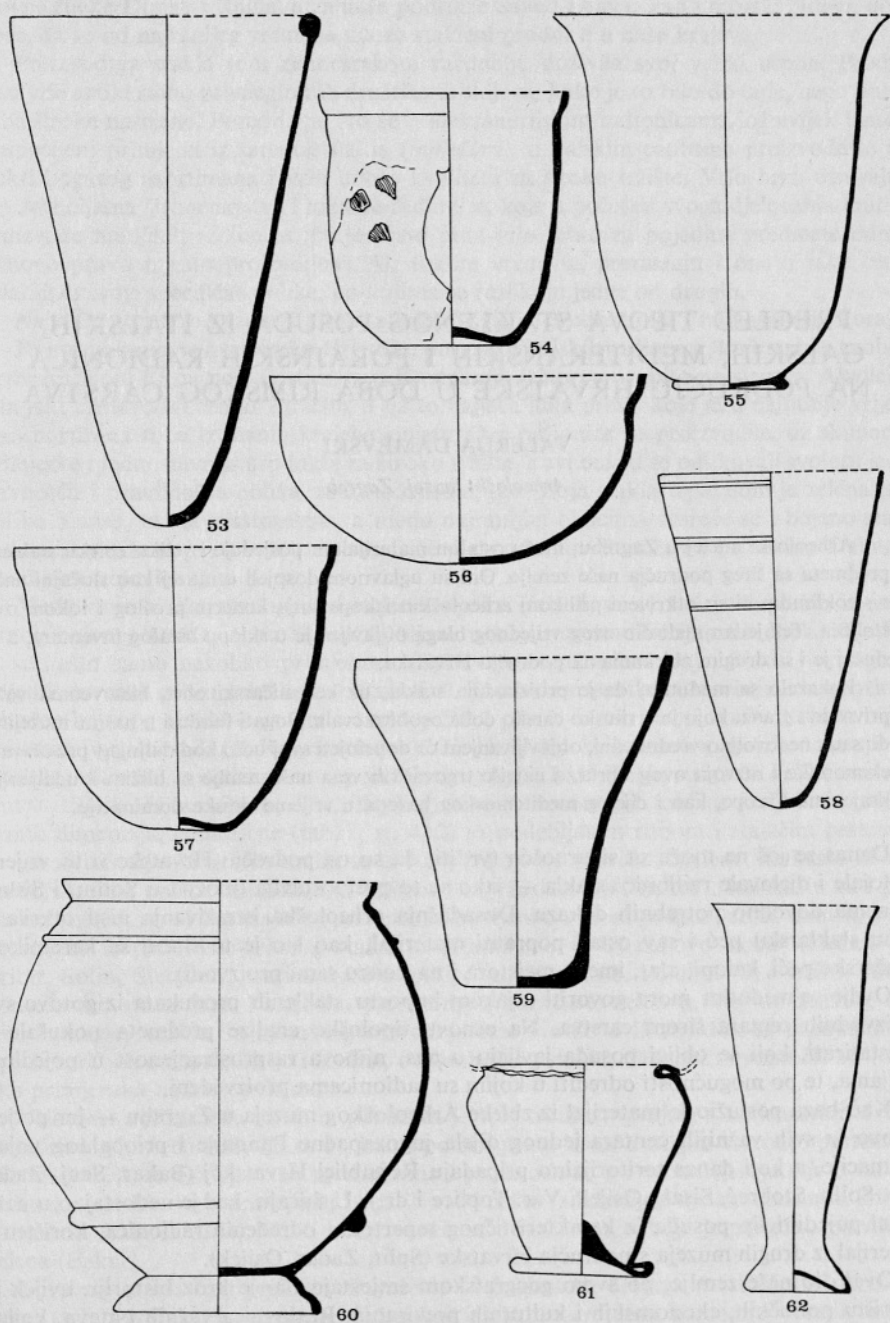
Tab. IV — Pl. IV



Tab. V — Pl. V



Tab. VI — Pl. VI



Tab. VII — Pl. VII