

MALENŠKOVA GOMILA V NOVEM MESTU

Prispevek k poznavanju povezav med jugovzhodnim alpskim svetom, severozahodnim Balkanom in južno Panonijo v starejši železni dobi.¹

MITJA GUŠTIN, BIBA TERŽAN

Posavski muzej, Brežice

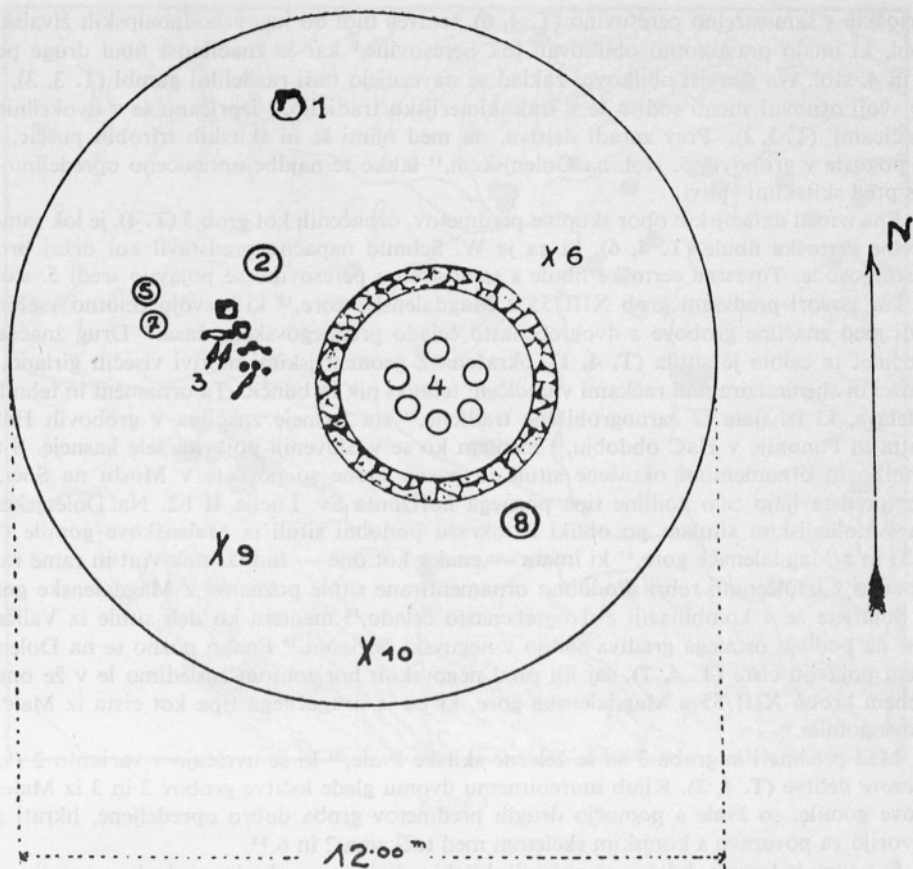
Oddelek za arheologijo FF, Ljubljana

V *Carnioli* 1 (1908) 202 ss je *Walter Schmid* objavil poročilo o gomili, na katero so trčili spomladi leta 1905 pri čiščenju njive kmeta P. Malenška in katere preostali del je sam odkopal jeseni istega leta. W. Schmid je priobčil skico v zahodnem in južnem delu poškodovane gomile z rekonstrukcijo lege najdenih predmetov (SI. 1), naštel najdbe in jih časovno opredelil.

S pregledom njegovega poročila in ohranjenega gradiva gomile, shranjenega v Narodnem muzeju v Ljubljani, je uspelo sestaviti štiri domnevne grobne celote in pokop konja. Za upravičenost domneve, da je bilo v gomili več grobov, govori običajna zgradba dolenskih gomil, ki vsebujejo več grobov in jih označujemo kot rodovno-družinske gomile.²

Z gotovostjo se da določiti osrednji grob gomile (označili smo ga kot grob 1), ki je bil obdan in pokrit z dokaj pravilno zloženimi kamni. Iz Schmidovega opisa je tudi jasno razvidna njegova vsebina, ki jo sestavljajo železni sulični osti in bronasta konjska oprema (T. 1—2). Sporna pa ostane delitev skupine predmetov izven centralnega groba, ki je v Schmidovem poročilu obravnavana kot celota pod točko 3. Vendar je že pri njegovem naštevanju opaziti, da opisuje pod oznako 3 a-e posamezne predmete in daje tudi podatke o njihovi legi, medtem ko pod 3f našteva skupino predmetov brez kakršnihkoli pojasnil. Ločitev te skupine najdb nakazuje tudi skica gomile (SI. 1), saj je celotna površina, na kateri so predmeti ležali, dokaj velika; tako bi lahko severni del predmetov pod točko 3 (T. 4 — označena kot grob 3) povezali s posodami pod točkama 5 in 7. Ni pa izključena tudi povezava s posodami pod točko 1,³ saj je ta grob verjetno v neposredni zvezi s konjskim skeletom, ki ga W. Schmid v poročilu omenja med točkama 2 in 6 (SI. 1). Preostalo gradivo skupine 3 (našteto pod f: T. 3 — označeno kot grob 2) bi lahko povezali s posodo pod točko 9, kar bi ustrezalo morebitni zaključeni celoti, saj so posode navadno pridane k nogam pokojnika. Četrty grob te gomile, katerega pridatki žal niso ohranjeni, bi sestavljali železna sekira in več železnih kosov najdenih okrog točke 8, ter t. i. »estenska« situlasta posoda na nogi z rdeče črno barvanimi pasovi z rebri, ki je ležala pri točki 10.

Za več grobnih celot v Malenškovi gomili zlasti govori analiza gradiva, saj se uvrščajo posamezne skupine (grobovi 1, 2 in 3) v oblikovni spekter različnih časovnih horizontov.



1 Skica gomile po W. Schmidu (*Carniola* 1 [1908] 202 Abb. 1)

Glede na lego je v gomili najstarejši centralni grob — grob 1 s konjsko opremo in dvema sulicama (T. 1, 2). Grob je težko časovno opredeliti, ker ne poznamo konjski opremi nobene ustrezne primerjave, niti ni bilo v grobu drugega za datiranje značilnega gradiva. Polkrožno obliko psalij in oglavje konjske opreme lahko primerjamo z žvalami iz Boštanja in s konjsko opremo iz bogatega groba z Libne,⁴ ki sodita v časovno vrzel med trakokimerijsko konjsko opremo HaC obdobja⁵ in pojavom skitske opreme 5. stol. na Dolenjskem. Po načinu izdelave se psalije iz Malenškove gomile navezujejo na enako izdelane votle spiralne zapestnice, ki so prav tako okrašene s pasovi vrezov, značilne predvsem za prvo pol. 6. stol.⁶ Pomemben je tudi motiv tangентno povezanih krožcev (motiv »bežečega psa«), ki se pojavlja na okrasnih oglavnih ploščah (T. 2), a ga kasneje posebej obravnavamo.

Skupina predmetov, ki predstavlja grob 2 (T. 3), ima v primerjavi z grobom 3 (T. 4) povsem starejše značilnosti. Značilni sta živalski fibuli⁷ v obliki psička (T. 3, 1), ki spadata v čas, ko se v širnem jugovzhodnoalpskem prostoru pojavijo fibule s samostrelno peresovino, to je v pozno 6. stol.⁸ Pri vseh teh fibulah je lok peresovine preko maloštevilnih navojev polkrožno speljan pod lok fibule, v čemer se razlikujejo od mlajših — ne le

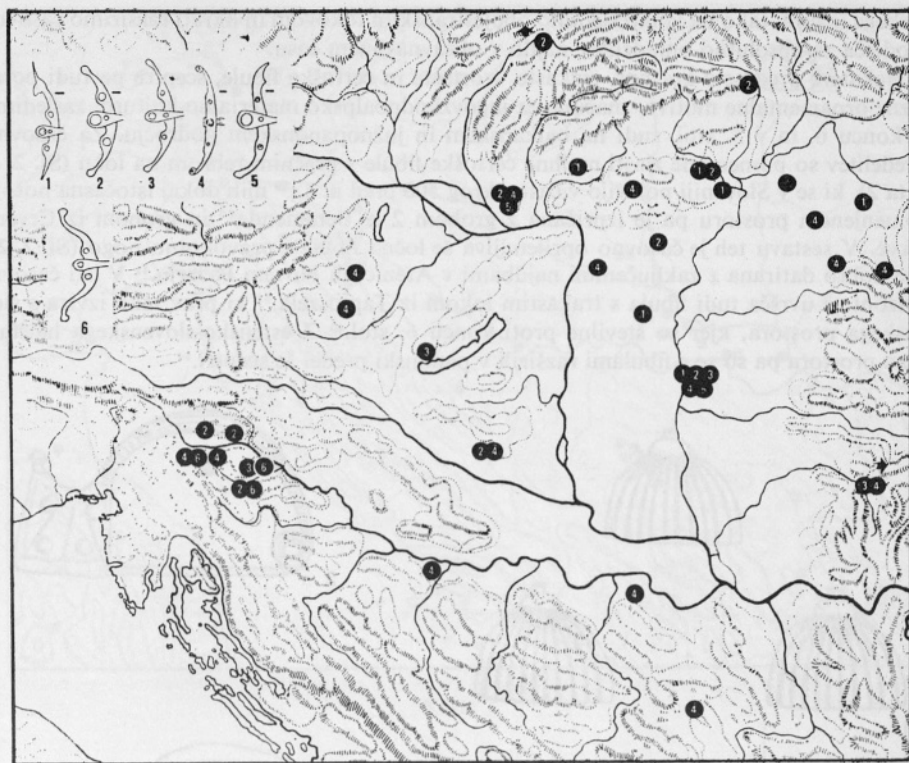
certoških s samostrelno peresovino (T. 4, 6), temveč tudi od jugovzhodnoalpskih živalskih fibul, ki imajo pravokotno oblikovan lok peresovine,⁹ kar je značilnost fibul druge pol. 5. in 4. stol. Na starejši oblikovni zaklad se navezujejo tudi razdelilni gumbi (T. 3, 3), ki po svoji osnovni shemi sodijo še v trakokimerijsko tradicijo,¹⁰ izpričano še z dvokrilnimi puščicami (T. 3, 2). Prav zaradi dejstva, da med njimi še ni skitskih trirobnih puščic, ki so pogoste v grobovih 5. stol. na Dolenjskem,¹¹ lahko te najdbe upravičeno opredelimo v čas pred skitskimi vplivi.

Ena izmed datacijskih opor skupine predmetov, označenih kot grob 3 (T. 4), je lok samostrelne certoške fibule (T. 4, 6), ki ga je W. Schmid napačno predstavil kot držaj bronaste posode. Tovrstne certoške fibule s samostrelno peresovino se pojavijo sredi 5. stol., za kar govori predvsem grob XIII/55 z Magdalenske gore,¹² ki s svojo celotno vsebino sodi med značilne grobove z dvogrebenasto čelado prednegovskega časa.¹³ Drug značilen predmet te celote je situla (T. 4, 1), okrašena z geometrijskimi motivi visečih girland, s krožci in shematiziranimi račkami v iztolčeni tehniki pik in bunčic. Ta ornament in tehnika izdelave, ki izhajata iz žarnogrobiščne tradicije,¹⁴ sta kasneje značilna v grobovih Hallstatta in Panonije v HaC obdobju,¹⁵ medtem ko se v Sloveniji pojavita šele kasneje. S to tehniko in ornamentom okrašene situle in pasne spone so pogoste v Mostu na Soči,¹⁶ kjer predstavljajo celo vodilne tipe poznega horizonta Sv. Lucija II b2. Na Dolenjskem sta svetolucijskim situlam po obliki in okrasu podobni situli iz Malenškove gomile (T. 4, 1) in z Magdalenske gore,¹⁷ ki imata — enako kot one — tudi kratek vrat in rame razčlenjeno z iztolčenimi rebri. Podobno ornamentirane situle poznamo z Magdalenske gore in Šmarjete še v kombinaciji z dvogrebenasto čelado,¹⁸ medtem ko deli situle iz Valične vasi na podlagi ostalega gradiva sodijo v negovski horizont.¹⁹ Enako pozno se na Dolenjskem pojavijo ciste (T. 4, 7), saj jih pred negovskim horizontom zasledimo le v že omenjenem grobu XIII/55 z Magdalenske gore, ki pa je drugačnega tipa kot cista iz Malenškove gomile.²⁰

Med predmeti iz groba 3 so še železne skitske žvale,²¹ ki se uvrščajo v varianto 2 *Parduczove* delitve (T. 4, 2). Kljub morebitnemu dvomu glede ločitve grobov 2 in 3 iz Malenškove gomile, so žvale s pomočjo drugih predmetov groba dobro opredeljene, hkrati pa govorijo za povezavo s konjskim skeletom med točkama 2 in 6.²²

Še vedno je sporno, kdaj so se pojavili skitski vplivi v jugovzhodnem alpskem prostoru.²³ Rešitev vprašanja bo dala podrobnejša analiza posameznih »skitskih« elementov, med katerimi so s *Parduczovo* klasifikacijo oprijemljivejše zlasti konjske žvale.²⁴ Razdelil jih je v pet značilnih variant, od katerih sta varianti 1 in 5 na našem prostoru neznani in omejeni le na področje Alföld skupine (karta 1). Zanimivo je, da se je le varianta 4 razširila na skrajno južno in zahodno področje razprostranjenosti skitskih žval (karta 1).²⁵ Enake žvale v Stični, Donji dolini, Garibovcu in Atenici kažejo, da so bili skitski vplivi na celotno omenjeno področje istočasni, saj sodijo grobovi iz Atenice in grob 99 iz Stične v približno isti čas. V Stični so žvale variante 4 najdene skupaj z zgodnjimi certoškimi fibulami (karta 2), ki datirajo grob v začetek 5. stol.²⁶ Grob II/13 z Magdalenske gore, ki tudi vsebuje žvale te variante, sodi v nekoliko mlajši čas, kar izpričujejo s sfingami ornamentirana pasna spona, značilni pasni okov in ročaj zajemalke,²⁷ medtem ko so dvogrebenasta čelada in same žvale značilne bolj za čas groba 99 v Stični.

V Sloveniji so razen variante 4 tudi že omenjene žvale variante 2 (T. 4, 2) in variante 3, ki jih poznamo še iz Zagorja, iz groba VI/1 z Brezij in groba 43 z Vač.²⁸ Čas njihove uporabe, ki je bil ugotovljen že z gradivom iz Malenškove gomile (T. 4), nakazuje še obnovljena celota iz Zagorja,²⁹ ki kaže, da so se te žvale pojavile približno v istem času kot varianta 4, saj se v grobu nahajata še živalski fibuli enaki novomeškimi (T. 3, 1). V časovni razpon rabe žval teh variant v okviru certoškega horizonta se uvrščata še grobova z Brezij



Karta 1

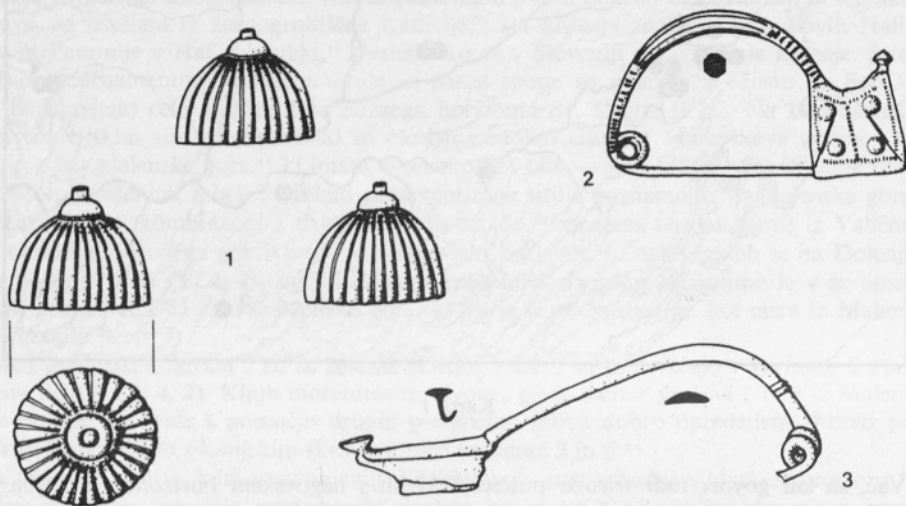
in Vač, za kar govore tudi trirobe puščice,³⁰ ki jih v negovskem horizontu skorajda ne zasledimo več.

Z ugotovitvijo, da so žvale 4., 2. in 3. variante omejene na čas certoškega horizonta prve pol. in sredine 5. stol., pa se odpira vprašanje kontinuitete skitskih žval in konjske opreme v negovski horizont. V tem času v grobovih zasledimo nekoliko drugače oblikovane žvale, ki smo jih označili kot varianto 6 in jih priključili k Parduczovi delitvi. Njih razvoj iz skitskih žval variante 2 oz. 3 ne more biti sporen, kajti bistvena novost je le v oblikovanju naprej zavitih — esasto upognjenih koncev psalij (cfr. skico na karti 1). Kot kaže, so izrazito lokalnega značaja, saj jih najdemo le na področju dolenske halštatske skupine (karta 1).³¹ Poznamo jih iz grobov II/19a, V/29 z Magdalenske gore³² in IV/3 iz Novega mesta,³³ ki jih na podlagi zgodnjelatenskega meča, negovskih čelad, vzhodnoalpskih živalskih fibul z nazaj obrnjeno glavico, velikih certoških fibul in situl najmlajše variante datiramo v konec 5., predvsem pa v 4. stol.³⁴

V prostoru južnega roba Panonije in severozahodnega Balkana, do kamor vzhodni — skitski vplivi segajo, jih enako kot v Sloveniji zasledimo razen na konjski opremi še v ritualu konjskega pokopa³⁵ in v izdelkih kot so skitske sekire³⁶ in trirobe puščice,³⁷ ki so v neposredni zvezi z vplivi s skitskega področja ne glede na njihov izvor in pojav v širšem evropskem prostoru.³⁸ Skoraj istočasno se na tem področju pojavijo elementi jugovzhodno-

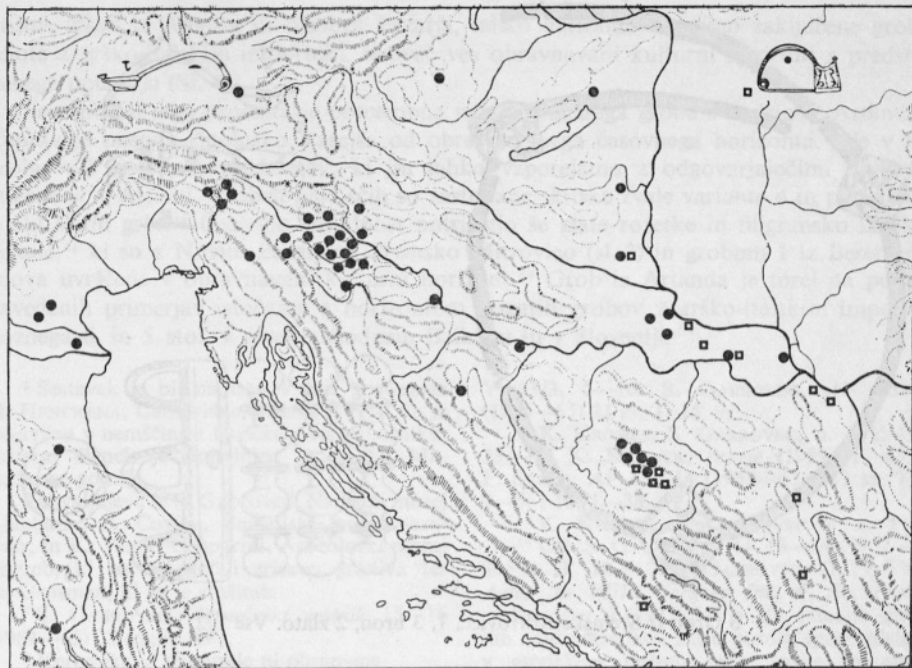
alpskega izvora, tako da lahko sledimo obojestranskim tokovom in hkrati razširimo časovna izhodišča za absolutno opredelitev najdb v obravnavanem času.

Nekatere predmete kot npr. trakaste, trortaste in certoške fibule, sceptre pa tudi posamezne ornamentalne motive, značilne za jugovzhodnoalpsko materialno kulturo, zasledimo ob koncu 6. in v 5. stol. tudi na balkanskem in južnopanonskem področju. Za časovno opredelitev so pomembne zlasti majhne certoške fibule s prečnim rebrom na loku (Sl. 2, 3, karta 2), ki se v Sloveniji pojavijo v času okrog 500 pred n. š.;³⁹ njih dokaj istočasna nošnja v omenjenem prostoru pa je izpričana z grobom 2 iz Beremenda⁴⁰ in grobom iz Crvene Lokve. V sestavu teh je časovno oprijemljiva še ločna fibula s pravokotno nogo (Sl. 2, 2), ki je dobro datirana z zaključenimi najdbami v Atenici in Novem Pazarju.⁴¹ V isti časovni horizont se uvršča tudi fibula s trakastim lokom iz Tapioszela,⁴² ki prav tako izvira s slovenskega prostora, kjer so številne proti koncu 6. stol.⁴³ Z estensko-slovenskega halštatskega prostora pa so se s fibulami razširili v panonski predel še sceptri.⁴⁴



2 Grob iz gomile CIII iz Crvene Lokve na Glasincu. 1, 3 bron, 2 srebro. Vse 1/1

Z istim kulturnim valom je bil verjetno v ta prostor vpeljan tudi ornament v obliki tangентno povezanih krožcev — motiv »bežečega psa«. ⁴⁵ V Sloveniji je tak ornament zelo čest in ga zasledimo zlasti v grobnih celotah, opredeljenih v čas okrog 500 pred n. š.: na pasnih sponah iz Stične, iz groba 104 z negovsko čelado italske variante in Mosta na Soči, iz groba 1008 z tim. jonsko skodelico, in na čaši iz groba II/38 z Magdalenske gore.⁴⁶ Motiv tangентno povezanih krožcev na konjski opremi iz groba 1 Malenškove gomile (T. 2) pa kaže, da je tak ornament na slovenskih tleh prisoten že pred omenjenim časom, kar dokazuje še grobna keramika iz Stične.⁴⁷ Ti starejši primerki predstavljajo vsekakor zvezo s čisto tako ornamentiranimi izdelki iz Hallstatta in Klein-Gleina, kjer so, enako kot motiv krožcev in shematiziranih račk, značilni za Ha C2 obdobje.⁴⁸ Dejstvo, da zasledimo ta motiv v grobu 2 v Beremendu in Atenici⁴⁹ in v nekoliko drugačni izvedbi v Kaptolu pri Slavonški Požegi in Novem Pazarju,⁵⁰ pa znova potrjuje istočasnost zgoraj obravnavanih grobnih celot, s tem pa tudi določen časovni horizont najdb, ki jim sledimo na širokem področju od Soče do Morave.

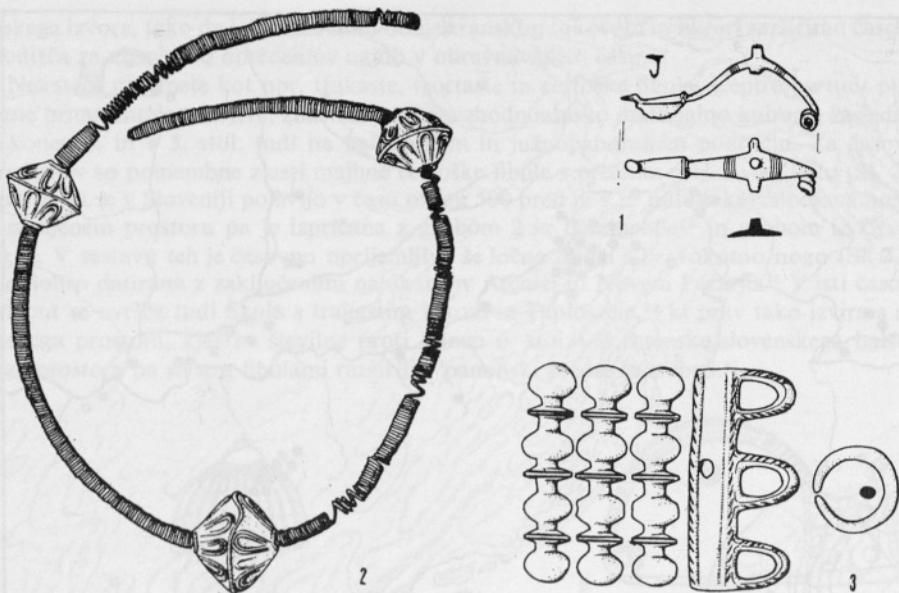


Karta 2

V Baranji, vzhodni Slavoniji in Sremu se je v tem času formirala zaključena materialna skupina,⁵¹ ki je sprejela obravnavane jugovzhodnoalpske, panonsko-skitske ter balkanske elemente in jih po svoje oblikovala. Ta kulturna skupina je označena s precej enotnim grobnim gradivom, poleg že obravnavanih elementov so zanjo značilne fibule s pravokotno nogo (**karta 2**) in astragalni pasovi (Sl. 3, 3). Prav fibula s pravokotno nogo predstavlja eno izmed močnih opor za časovno opredelitev tega horizonta, saj je z grobovi iz Atenice in Novega Pazarja izpričana že v času okoli 500 pr. n. š., uporabljali pa so jo skozi vse 5. stol., kar potrjujejo grobovi v Kačnju.⁵² Ker zasledimo njene prototipe na prostoru med Gogošu, Donjo dolino, Glasincem in Grivcem že okoli 600 pr. n. š.,⁵³ nam je s to fibulo kot z astragalnimi pasovi izpričana širša balkanska komponenta, ki je ne moremo neposredno vezati na enega izmed definiranih balkanskih kulturnih krogov.⁵⁴ Astragalni pasovi, ki jim morda lahko vidimo vzore v pasovih okrašenih z gumbi, kakršne npr. poznamo iz Donje doline,⁵⁵ so na prostoru te skupine izredno številni in se obdržijo celo še v latenski čas.⁵⁶ Njihova balkanska usmerjenost je sicer izpričana s primerki iz Glasinca, vendar pa prostorski stik le-teh pasov s pasovi tipa Mramorac ob Donavi južno od Beograda,⁵⁷ ne govori le o neki razmejivni obeh tipov, temveč poudarja samostojnost obravnavane skupine v primerjavi z balkansko-glaslinskim oblikovnim zakladom.

Navedena materialna kultura se razvršča le na desnem bregu Donave, dokaz, da je bila Donava v tistem času močna ločnica proti severu (**karta 2**), saj je razmejevala skitsko Alföld skupino⁵⁸ od kasnohalštatskih kulturnih provinc severozahodnega Balkana.⁵⁹

Opisan bogat kulturni horizont poznega 6. in 5. stol. v Sloveniji, severozahodnem Balkanu in južni Panoniji se nam odraža tudi s številnimi grško-italskimi importi, ki jih



3 Grob iz Sremske Mitrovice. 1, 3 bron, 2 zlato. Vse 1/2

sledimo od menade iz Tetova, plesalke iz Prizrena, figuralnega ročaja iz Janjeva, črno-figuralne keramike in bronastega posodja iz Novega Pazarja, fragmentov hydrie iz Atenice, korintskih čelad iz Čavarin na Glasincu in Kaptola pri Slavonški Požegi, ter negovske čelade italskega tipa iz Stične do jonske skodele z Mosta na Soči.⁶⁰ Na podlagi importiranih

	SLOVENIJA	BARANJA-SREM-V. SLAVONIJA	CENTRALNI BALKAN	GLASINAC	
500	HORIZONT CERTOŠKE FIBULE	BEREMEND 2 S.MITROVICA	ATENICA NOVI PAZAR	ARAREVA GOMILA 1 Va	← SKITSKI VPLIVI
400	HORIZONT NEGOVSKE ČELADE	ADAŠEVCI SZENTLÖRINC	KAČANI	ČAVARINE II Vb	

4 Primerjalna kronološka tabela poznega halštata slovenskega, južnopanonskega in balkanskega prostora

kosov, zlasti iz Atenice in Novega Pazarja, lahko datiramo ne samo zaključene grobne celote z grško-italskim importom, temveč ves obravnavani kulturni horizont s predstavljenega področja (Sl. 4).

Severno od tega prostora je pomembna najdba bogatega groba s hydrio iz Artanda.⁶¹ Čeprav je posoda tipološko starejša od obravnavanega časovnega horizonta,⁶² je v tem grobu več značilnih predmetov, ki jih lahko vzporejamo z odgovarjajočimi najdbami iz grobov v Atenici. V obeh najdiščih so zastopane skitske žvale variante 4 in popolnoma enaki ščitni grbi.⁶³ Časovno sorodnost potrjujejo še zlate rozetke in filigransko izdelane jagode,⁶⁴ ki so z Novim Pazarjem, Sremsko Mitrovico (sl. 3) in grobom 1 iz Beremenda znova uvrščene v obravnavani kulturni horizont.⁶⁵ Grob iz Artanda je torej na podlagi navedenih primerjav istočasen s horizontom bogatih grobov z grško-italskim importom poznega 6. in 5. stol. v severozahodnem Balkanu in v Sloveniji.

¹ Sestavek je bil napisan v čast profesorja H. HENCKENA, Cambridge, Mass., U.S.A., in je objavljen v nemščini v Henckenovem zborniku. Prvotni članek je dopolnjen z analizo Malenškove gomile.

Zahvaljujemo se S. Gabrovcu, Narodni muzej Ljubljana; B. Čoviću, Zemaljski muzej Sarajevo; in K. Vinski-Gasparini, Arheološki muzej Zagreb, ki so omogočili zrisavo gradiva ter D. Grosman, ki ga je stuširala.

² S. GABROVEC, *Arheološki vestnik* 15—16 (1964—65) 28 (dalje AV).

³ Keramika iz te gomile ni ohranjena.

⁴ M. GUŠTIN, *Varia Archaeologica*, Posavski muzej Brežice 1 (1974) 94, T. 14, 4. (dalje: *Varia Arch.*). T. KNEZ, S. ŠKALER, AV 19 (1968) 239 ss, T. 5—8. Oglavji predstavljata v primerjavi s starejšo konjsko opremo na področju Slovenije novost 6. stol., čeprav jih ne moremo istovetiti, kakor tudi ne psalij, ker se tipološko razlikujejo. Cfr. še R. DE MARINIS, *Archaeologica. Scritti in onore di Aldo Neppi Modona* (1975) 213 ss, T. 7: 1, 2.

⁵ G. KOSSACK, *Jhb RGZM* 1 (1954) 111 ss. S. GABROVEC, *Situla* 1 (1960) 46 ss. M. GUŠTIN, *Situla* 14—15 (1973) 87 ss.

⁶ B. TERŽAN, *Varia Arch.* (1974) 39 s, Sl. 4.

⁷ M. GUŠTIN, *Varia Arch.* (1974) 95 ss s karto razpostranjenosti.

⁸ O. H. FREY, *Raccolta di studi di Antichità ed Arte in onore del Prof. Aristide Calderini* (1971) 355 ss.

⁹ Cfr. S. GABROVEC, AV 15—16 (1964—65) 36, T. 17, 7. IDEM, AV 17 (1966) 30 ss, T. 10, 10, 12.

¹⁰ Če posplošimo, je za trakokimerijske gumbe značilna »nadstropna gradnja« s stebrički, ki povezujejo obročast spodnji del s kapico gumba — cfr. S. GABROVEC, AV 13—14 (1962—63) 293 ss, T. 1, 2—6. IDEM, AV 15—16 (1964—65) 21 ss, T. 6, 10, 11. IDEM, AV 19 (1968) 157 ss, T. 2, 6—8. Itd.; medtem ko so za vse mlajše, zlasti skitske, značilne le zanke — cfr. T. KNEZ, S. ŠKALER, *l. c.* T. 6, 1, 2. K. KROMER, S. GABROVEC, *Inv. Arch.* 5 (1962)

Y 43/3, 5—16. S. GABROVEC, AV 15—16 (1964—65) 21 ss, T. 15, 9.

¹¹ K. KROMER, S. GABROVEC, *o. c.* Y 43/4, 23—25. K. KROMER, *Brezje* (1959) T. 43, 2. F. STARE, AV 13—14 (1962—63) 383 ss, T. 9, 9—56; 10, 1—38.

¹² K. KROMER, S. GABROVEC, *o. c.* Y 45.

¹³ Cfr. S. GABROVEC, AV 13—14 (1962—63) 305 ss, T. 12—16. S. GABROVEC, O. H. FREY, *Actes du VIII^e Congres Int. d. Sc. Prehist. et Protohist. I* (1971) 199 s. Za datacijo spremljanih najdb čeladam, zlasti pasnih spon izdelanih v estetskem načinu tako vaške (o grobni celoti z Vač poročča S. RUTAR, *Letopis Matice Slov* (1890) 120, cfr. še F. STARE, *Vače* (1955) T. 18; T. 44, 1) kot z Magdalenske gore, cfr. O. H. FREY, *Die Entstehung der Situlenkunst Röm. Germ. Forsch.* 31 (1969) 57 ss, T. 82.

¹⁴ G. V. MERHART, *Hallstatt und Italien* (1969) 280 ss, pos. 344 ss.

¹⁵ K. KROMER, *Das Gräberfeld von Hallstatt* (1959) T. 18, 5; T. 42, 7; T. 92, 11; T. 93, 3; T. 99, 3; T. 100, 2; T. 101, 3, itd. W. SCHMID, *Präh. Zeitschrift* 24 (1933) 241 Abb. 22; 251 Abb. 29. M. FEKETE, *Acta Arch. Hung.* 25 (1973) 341 ss, Abb. 4, 31.

¹⁶ C. MARCHESSETTI, *Boll. Soc. Adr.* 15 (1893) T. 2, 10; T. 3, 4; T. 26, 1. B. TERŽAN, N. TRAMPUŽ, AV 24 (1973) 416 ss, T. 15, 7; 16, 11.

¹⁷ F. STARE, *Zbornik Fil. fak.* 2 (1955) 105 ss, T. 8.

¹⁸ S. GABROVEC, AV 13—14 (1962—63) 309, T. 10, 8. V. STARE, *Prazgodovina Šmarjete* (1973) T. 62, 2—4. Kose brez grobnih celot poznamo: F. STARE, *l. c.* T. 40, 4, 5. IDEM, *Vače* (1955) T. 42, 1. Cfr. še S. GABROVEC, *Umetnost alpskih Ilirov in Venetov* (1962) 3 ss.

¹⁹ F. STARE, *Zbornik Fil. fak.* 2 (1955) 105 ss, T. 6, 2. B. TERŽAN, AV 24 (1973) 660 ss T. 29, 3.

²⁰ K. KROMER, S. GABROVEC, *o. c.* Y 45/5, 13. B. STJERNQUIST, *Ciste a cordoni* (1967) pos. II, 13 ss in 46 ss. Cfr. še T. KNEZ, *Prazgodovina Novega mesta* (1971) Sl. 67.

²¹ Rekonstrukcija teh žval je narejena po Šmidovi risbi, ko so bile žvale še v celoti ohranjene, in po sorodnih ohranjenih primerkih.

²² Za pokope konj, ki so praviloma pokopani brez opreme, vendar ležijo v bližini moških skeletnih grobov, katerim je običajno pridana njihova oprema cfr. še M. PARDUCZ, *Acta Ant Hung* 13 (1965) 293 ss; S. BÖKÖNYI, *Mecklenburg Collection I. Data on Iron Age Horses of Central and Eastern Europe*, *Amer. School of Prehistoric Research. Bull.* 25 (1968); v Sloveniji še S. GABROVEC, *AV* 17 (1966) 25; M. GUŠTIN, *Varia Arch.* 1 (1974) 88, sl. 2.

²³ Cfr. S. FOLTINY, *Arch. Austr.* 33 (1963) 23 ss. T. SULIMIRSKI, *Bericht 5. Int. Kongress Hamburg* (1961) 461 ss. S. PARDUCZ, *Acta Arch. Hung.* 25 (1973) 27 ss s cit lit. S. GABROVEC, *AV* 15—16 (1964—65) 37 s.

²⁴ M. PARDUCZ, *Acta Arch. Hung.* 17 (1965) 149 ss. Cfr. še IDEM, *Acta Arch. Hung.* 25 (1973) 36, Karte 3 s cit. literaturo na str. 60 s.

²⁵ Po ponovnem preverjanju skitskih žval na severozahodnem Balkanu in Sloveniji smo jih ponovno uvrstili v posamezne variante. Za varianto 4 smo Parduczovo karto dopolnili z najdišči: Garibovac u Badovincima (*Arheološki pregled* 14 (1972) 165 s, T. 54, 1), Stična, gr. 99. S. GABROVEC, *Symposium zu Problemen der jüngeren Hallstattzeit in Mitteleuropa*, Smolenice 1970 (1974) 163 ss, Abb. 4, 3.

²⁶ Za datacijo tega groba pa je pomembna tudi njegova lega v sklopu gomile — cfr. *ibid.* 163 ss, Plan 1. *Idem, Atti del VI Congresso Inter. delle Scienze Preistoriche e Protostoriche III* (1962) 116 s (= *Situla* 8 (1965) 180 s). K razprostranjenosti certoških fibul na karti 2 cfr. B. TERŽAN, *Certoška fibula*, *AV* 27 (1976).

²⁷ K. KROMER, S. GABROVEC, *o. c.* Y 43, pos. 1, 1; 4, 22, 36. Za datacijo sponse cfr. op. 13. Za zajemalke pa še O. H. FREY, *Die Entstehung der Situlenkunst*, Röm. Germ. Forsch. 31 (1969) T. 31, 16; T. 32, 9 in pa W. LUCKE, O. H. FREY, *Die Situla in Providence*, Röm. Germ. Forsch. 26 (1962) Abb. 18, 1.

²⁸ S. GABROVEC, *AV* 17 (1966) 28 ss, T. 6, 2. K. KROMER, *Brezje* (1959) T. 17, 5. Vače: Naturhistorisches Museum Wien, neobjavljeno.

²⁹ S. GABROVEC, *AV* 17 (1966) 24 s, T. 6—8.

³⁰ Cfr. op. 11.

³¹ Šmarjeta: V. STARE, *Prazgodovina Šmarjete* (1973) T. 11, 7. Novo mesto: H.-J. HUNDT, *AV* 24 (1973) 327 ss, T. 10, 2. Magdalenska gora: S. GABROVEC, *Germania* 44 (1964) 31 Abb. 17, 5. *Treasures of Carniola* (1934) 54, 77 T. 2, 4; T. 8, 19.

³² Cfr. op. 31.

³³ Grob še ni bil objavljen v celoti. Za posamezne predmete cfr. T. KNEZ, *Prazgodovina Novega mesta* (1971) Sl. 63—71. IDEM, *Novo mesto v davnini* (1972) slike na str. 62, 64, 66.

³⁴ S. GABROVEC, *Germania* 44 (1966) 29, Abb. 16, 1. IDEM, *AV* 15—16 (1964—65) 36, 38. IDEM, *Situla* 8 (1965) 177 ss. IDEM, *AV* 17 (1966) 30 ss. *Situla* iz Novega mesta sodi v skupino situl z Magdalenske gore, Valične vasi, Kuffarna in Arnoaldi situle iz Bologne — cfr. S. GABROVEC, *AV* 15—16 (1964—65) 36, 38.

³⁵ Cfr. op. 22 ter E. JEREM, *Acta Arch. Hung.* 20 (1968) 159 ss.

³⁶ M. PARDUCZ, *Acta Arch. Hung.* 25 (1973) 34, 60, Karte 2. Njegovo karto razprostranjenosti dopolnjujemo z najdiščem Rob (občina Ljubljana; Narodni muzej Ljubljana, neobjavljeno), Libna (M. GUŠTIN, *Libna, Posavski muzej Brežice* 3 (1976) T. 00) in Čvarine na Glasincu (A. BENAC, B. ČOVIĆ, *Glasinac* 2 (1957) T. 41, 21.

³⁷ M. PARDUCZ, *l. c.* 32, 59 s, Karte 1. K njegovi karti dodajamo na področju Slovenije: Boštanj (M. GUŠTIN, *Varia Arch.* (1974) 88), Libna (F. STARE, *AV* 13—14 (1962—63) 397, T. 9, 8—56; T. 10, 1—62), Lukovica (S. GABROVEC, *Kamniški zbornik* 10 (1965) 101, T. 11, 8), Velike Malence (V. STARE, *AV* 11—12 (1960—61) 60 T. 12, 1), Tržišče pri Cerknici (M. GUŠTIN, *Katalog Notranjske* — v pripravi); in ostale Jugoslavije: Veliki Kalnik pri Križevcih (Arheološki muzej Zagreb, neobjavljeno), Dalj (Arheološki muzej Zagreb, neobjavljeno), Glasinac (F. FIALA, *WMBH* 3 (1894) 17, Fig. 44), Atenica (M. DJUKNIĆ, B. JOVANOVIĆ, *Arch. Jug.* 6 (1965) 10 s, T. 20, 19, 20; T. 24, 1—5), obala Zemuna (J. TODOROVIĆ, *Katalog praitorjskih metalnih predmeta* (1971) T. 39, 5—17, 19, 21), Vinča (D. GARAŠANIN, *Katalog metala* (1954) 61), Vršac-At (Narodni muzej Vršac, neobjavljeno), Banatska Palanka (Narodni muzej Vršac, neobjavljeno).

³⁸ W. KIMMIG, *Germania* 49 (1971) 49 ss, Abb. 12.

³⁹ Cfr. op. 26.

⁴⁰ E. JEREM, *Acta Arch. Hung.* 25 (1973) 68 ss, Abb. 6, 7.

⁴¹ M. DJUKNIĆ, B. JOVANOVIĆ, *l. c.* T. 15, 13. Đ. MANO ZISI, L. POPOVIĆ, *Novi Pazar* (1969) T. 27, 29, 37.

⁴² M. PARDUCZ, *Acta Arch. Hung.* 18 (1966) 35 ss, T. 62, 3.

⁴³ B. TERŽAN, *o. c.*

⁴⁴ E. JEREM, *l. c.* 82 s.

⁴⁵ Ker slovenska terminologija še nima ustreznega izraza za ta ornament, smo uporabili izraz tangentno povezanih krožcev zato, ker se loči od običajnega ornamenta »bežčega psa« — cfr. npr. K. KROMER, *Brezje* (1959) T. 16, 9; T. 37, 1, vendar pa ga ne enačimo z okrasom zaključenih krožcev, med katerimi so poševne črte — cfr. K. KROMER, *o. c.* T. 24, 9; T. 29.

⁴⁶ S. GABROVEC, *AV* 15—16 (1964—65) 21 ss, T. 12, 2. IDEM, *AV* 13—14 (1962—63)

293 ss, T. 13, 4. O. H. FREY, *Raccolta di studi di Antichità ed Arte in onore del Prof. Aristide Calderini* (1971) 355 ss, Abb. 11, 5.

⁴⁷ S. GABROVEC, *AV* 15—16 (1964—65) 21 ss, T. 7, 1, 2; T. 11, 3. Tak ornament je tudi na nogi votle dvozankaste fibule iz Stične (F. STARE, *AV* 5 (1954) 22 ss, T. 1, 5) in diademu groba 5 iz Kranja (Narodni muzej Ljubljana, neobjavljeno), ki ravno tako sodita v mlajši čas horizonta Stična—Novo mesto.

⁴⁸ W. SCHMID, *Präh. Zeitschrift* 24 (1933) 234 Abb. 13. K. KROMER, *Das Gräberfeld von Hallstatt* (1959) T. 50, 15; T. 94, 5, 13; itd. Cfr. še O. H. FREY, *Die Entstehung der Situlenkunst*. Röm. Germ. Forsch. 31 (1969) T. 7, 47.

⁴⁹ E. JEREM, *l. c.* Abb. 7, 8. J. DJUKNIĆ, B. JOVANOVIĆ, *l. c.* T. 21, 3, 8.

⁵⁰ V. VEJVODA, I. MIRNIK, *Vjesnik Zagreb* 3 ser. 5 (1971) T. 13, 6, Đ. MANO ZISI, L. POPOVIĆ, *o. c.* T. 22, 36. Cfr. še *Goldschätze der Thraker* (Wien 1975) Abb. 89, 145.

⁵¹ E. JEREM, *l. c.* 65 ss. EADEM, *Acta Arch. Hung.* 20 (1968) 159 ss. J. BRUNŠMID, *Vjesnik Zagreb NS* 6 (1902) 68 ss. Z. VINSKI, K. VINSKI-GASPARINI, *Arheol. radovi i rasprave* 2 (1962) 263 ss. N. MAJNARIĆ-PANDŽIĆ, *Arheološki pregled* 15 (1973) 39 s, T. 20. Značilnost te skupine so tudi plana grobišča s skeletnimi pokopi, v sklopu katerih zasledimo tudi pokope konjev. To jih loči na eni strani od najdišč srednje Slavonije, kjer je gomilni pokop, na drugi strani pa od najdišč severno oz. vzhodno od Donave, kjer se pojavlja npr. v Doroslouvu pri Somborju (izkopavanje Gradskega muzeja v Somborju leta 1974) žgan pokop bojevnika skupaj s skeletom konja, kar poleg geografske lege veže to najdišče na krog skitske Alföld skupine.

⁵² V to skupino fibul prištevamo: Beremend (E. JEREM, *Acta Arch. Hung.* 25 (1973) Abb. 6, 3, 4), Sotin (Z. VINSKI, K. VINSKI-GASPARINI, *l. c.* T. 8, 94), Sremska Mitrovica (*Ibidem*, T. 9, 106), Kuzmin (Z. VINSKI, *Vijesti muzealaca i konservatorja Hrvatske* 9 (1960) 59, sl. 3), Vinča (D. GARAŠANIN, *o. c.* T. 49, 15), Atenica (M. DJUKNIĆ, B. JOVANOVIĆ, *l. c.* T. 15, 13), Novi Pazar (Đ. MANO ZISI, L. POPOVIĆ, *o. c.* T. 27, 29, 37), Umčari (M. GARAŠANIN, *Praistorija na tlu SR Srbije* (1973) 496 ss, T. 110, 3), Rusanovići (A. BENAC, B. ČOVIĆ, *Glasinac* 2 (1957) T. 34, 1), Gosinja planina (*Ibidem*, T. 47, 21—22), Crvena Lokva (Sl. 2, 2), Kačanj (Z. MARIĆ, *Glasnik Sarajevo NS* 14 (1959) 87 ss, T. 2, 2, 4). *Shqiperia Arkeologjike* (Tirane 1971) III. 49. Sem sodi še primerke fibule s pravokotno ного iz groba 61 iz Vekerzuga (M. PARDUCZ, *Acta Arch. Hung.* 4 (1954) T. 17, 3), ki se v detajlih zaradi lokalne izdelave nekoliko razlikuje od naštetih primerkov, ki so največkrat izdelane iz drage kovine.

⁵³ Cfr. Gogosu (D. BERCIU, E. COMȘA, *Mat. si Cerc. Arch.* 2 (1956) 255 ss, Fig. 141, 2, 3; 159 : 1; 163 : 2), Telesti-Dragesti (*Ibidem*, Fig. 192), Grivac (M. BOGDANOVIĆ, *Starinar* 22 (1971) 149 ss, T. 2, 4), Zemun (J. TODOROVIĆ, *o. c.* T. 40, 4, 7, 9), Kupinovo (D. GARAŠANIN, *o. c.* T. 49, 17), Donja dolina (Č. TRUHELKA, *WMBH* 9 (1904) 3 ss, T. 58, 4; 59, 7), Rusanovići (A. BENAC, B. ČOVIĆ, *o. c.* T. 34, 1), Ilijak (*Ibidem*, T. 34, 2), za razliko od E. JEREM, *Acta Arch. Hung.* 25 (1973) 74 ss, Abb. 9, ki ne loči med zgodnjimi in poznimi fibulami s pravokotno ного in obravnava vse kot enake.

⁵⁴ Ker poznamo podobne fibule v tem času razen v Bosni in Podonavju še v Bolgariji (B. NIKOLOV, *Izvestija na Arheol. Inst.* 28 (1965) 163 ss, Obr. 2, 12, 13), Halkidiki (P. AMANDRY, *Collection Hélène Stathatos* (1963) 58 s, Fig. 32, 33) idr., lahko govorimo le o balkansko-grški ideji teh fibul, zlasti oblikovanja noge (cfr. C. BLINKENBERG, *Fibules grecques et orientales* (1926) 112 ss), medtem ko jih dvignjen gumbek na koncu nogo širši sredozemski pojav tega časa (cfr. W. SCHÜLE, *Madrider Mitt.* 2 (1961) 56 ss. P. G. GUZZO, *Le fibule in Etruria* (1972) 25 ss, T. 3; B. M. GUŠTIN, T. KNIFIC, *AV* 24 (1973) 936, zato se zdi preenostavna rešitev — o grškem oz. grško-dipilonskem izvoru teh fibul (E. JEREM, *l. c.* 74 s cit. lit. Z. VINSKI, *Vijesti muzealaca i konservatorja Hrvatske* 9 (1960) 60).

⁵⁵ Č. TRUHELKA, *WMBH* 9 (1904) T. 71, 8; T. 72, 2; T. 59, 1; T. 68, 23 itd.

⁵⁶ J. TODOROVIĆ, *Arch. Iug.* 5 (1964) 45 ss. E. JEREM, *l. c.* 77 ss.

⁵⁷ Cfr. J. TODOROVIĆ, *l. c.* T. 2. M. GARAŠANIN, *Praistorija na tlu SR Srbije* (1973) 510 karta 15.

⁵⁸ Cfr. op. 51, M. PARDUCZ, *Acta Arch. Hung.* 25 (1973) 27 ss.

⁵⁹ Cfr. še B. BRUKNER, B. JOVANOVIĆ, N. TASIĆ, *Praistorija Vojvodine* (1974) 330.

⁶⁰ Tetovo, Janjevo, Čavarine: *Antička bronza u Jugoslaviji* (1969) Sl. 19a, 22, 23. Prizren: British Museum, London. Atenica: M. DJUKNIĆ, B. JOVANOVIĆ, *l. c.* T. 17, 4—5; T. 19, 1. Novi Pazar: Đ. MANO ZISI, L. POPOVIĆ, *o. c.* T. 1—6a. Kaptol pri Slavonki Požegi: V. VEJVODA, I. MIRNIK, *l. c.* T. 13, 1. Stična: S. GABROVEC, *AV* 15—16 (1964—65), 21 ss, T. 12, 1. Most na Soči (Sv. Lucija): O. H. FREY, *Raccolta di studi di Antichità ed Arte in onore del Prof. Aristide Calderini* (1971) 355 ss, T. 2, 1.

⁶¹ M. PARDUCZ, *Acta Arch. Hung.* 17 (1965) 137 ss, T. 1—3.

⁶² *Ibidem*, 217 ss.

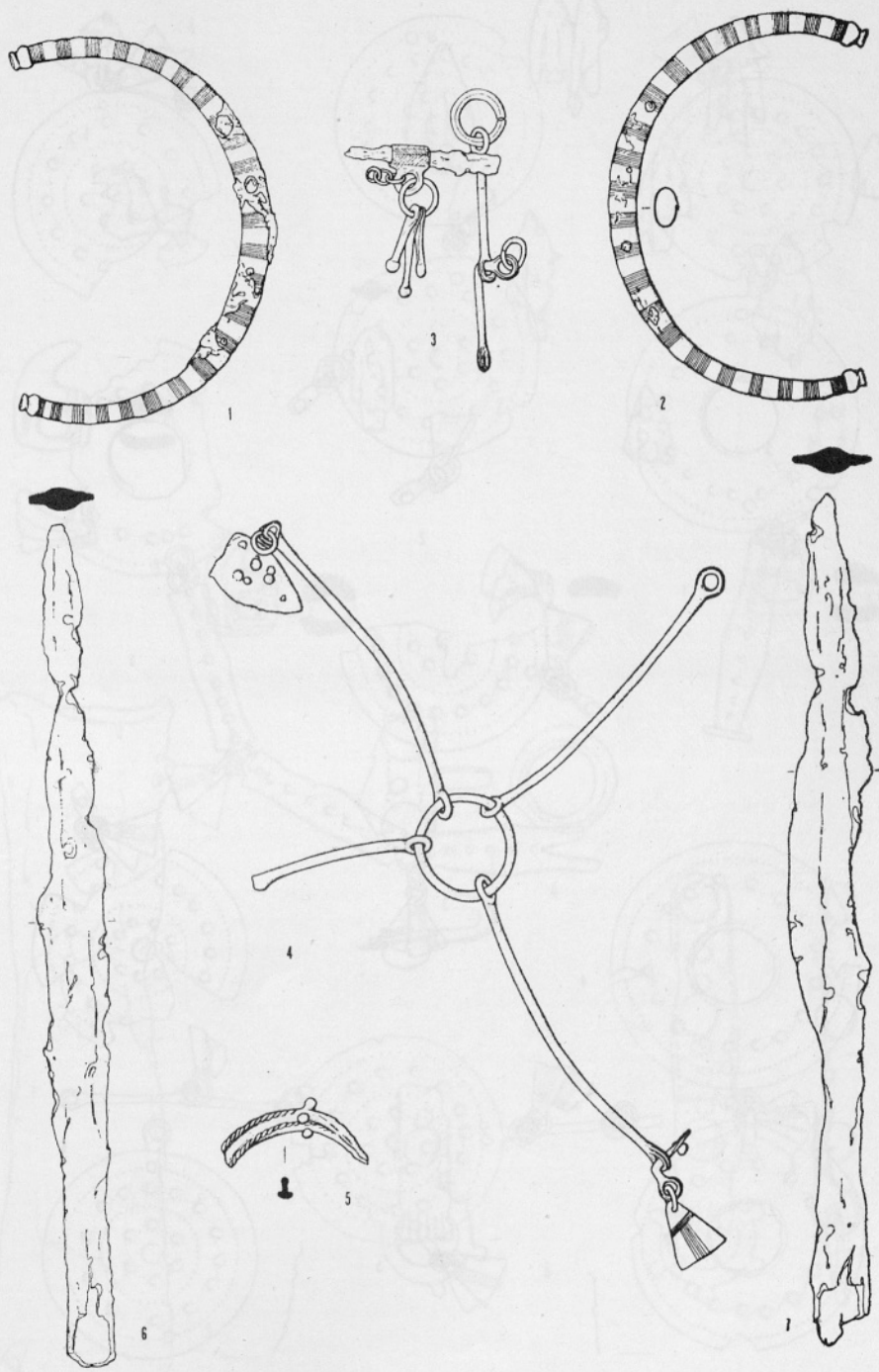
⁶³ *Ibidem*, Fig. 4, 12; T. 9, 3; 14; 21. M. DJUKNIĆ, B. JOVANOVIĆ, *l. c.* T. 18, 3—4; 25, 5—6; 24, 10.

⁶⁴ M. PARDUCZ, *l. c.* T. 17—19. M. DJUK-
NIĆ, B. JOVANOVIĆ, *l. c.* T. 15, 10, 16; T. 19,
10, 11.

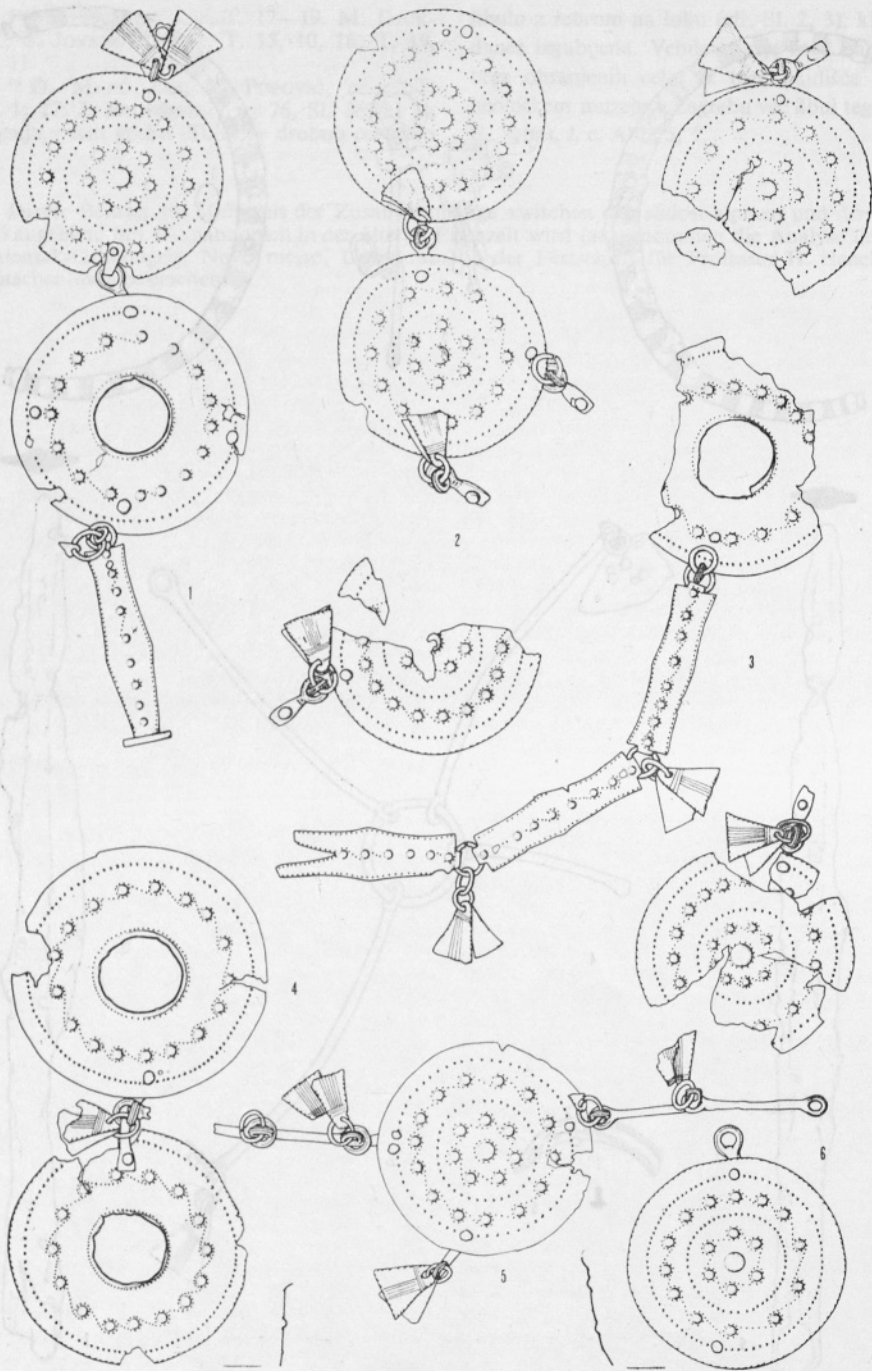
⁶⁵ Đ. MANO ZISI, L. POPOVIĆ, *o. c.* T.
15, 1; 27. J. BRUNŠMID, *l. c.* 76, Sl. 36, ki pa
omenja v tem grobu (Sl. 3) še drobno certoško

fibulo z rebrom na loku (cfr. Sl. 2, 3), ki pa je
danes izgubljena. Vendar pa je med najdbami
brez ohranjenih celot iz tega najdišča v Ar-
heološkem muzeju v Zagrebu več fibul tega tipa.
E. JEREM, *l. c.* Abb. 5, 5.

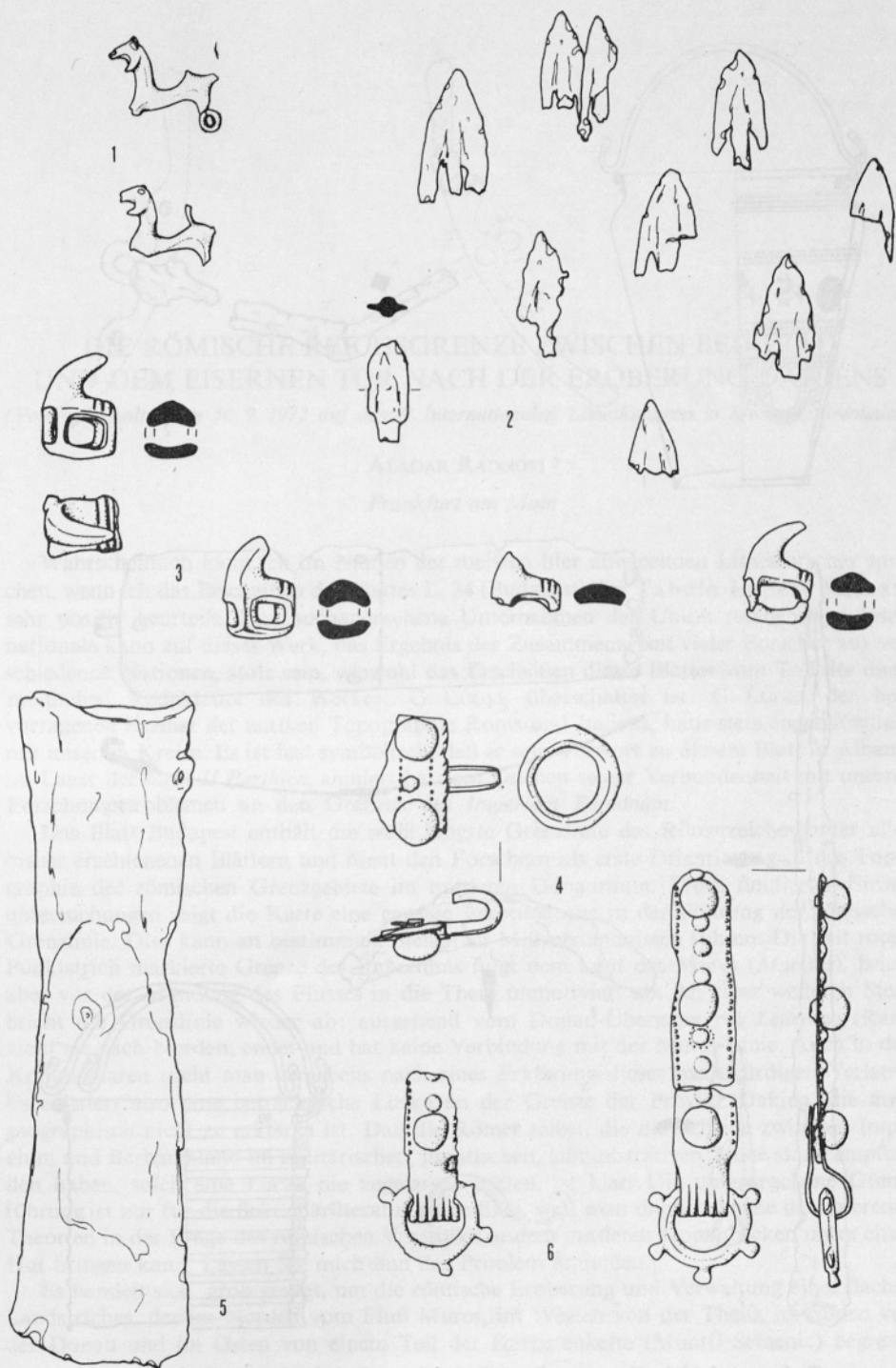
Dieser Beitrag zur Kenntnis der Zusammenhänge zwischen den südost-alpinen und der West-
balkangebiete mit Südpannonien in der älteren Eisenzeit wird (ausgenommen die Analyse des sog.
Malenšek-Grabhügels, Novo mesto, Unterkrain) in der Festschrift für Professor H. Hencken in
deutscher Sprache erscheinen.



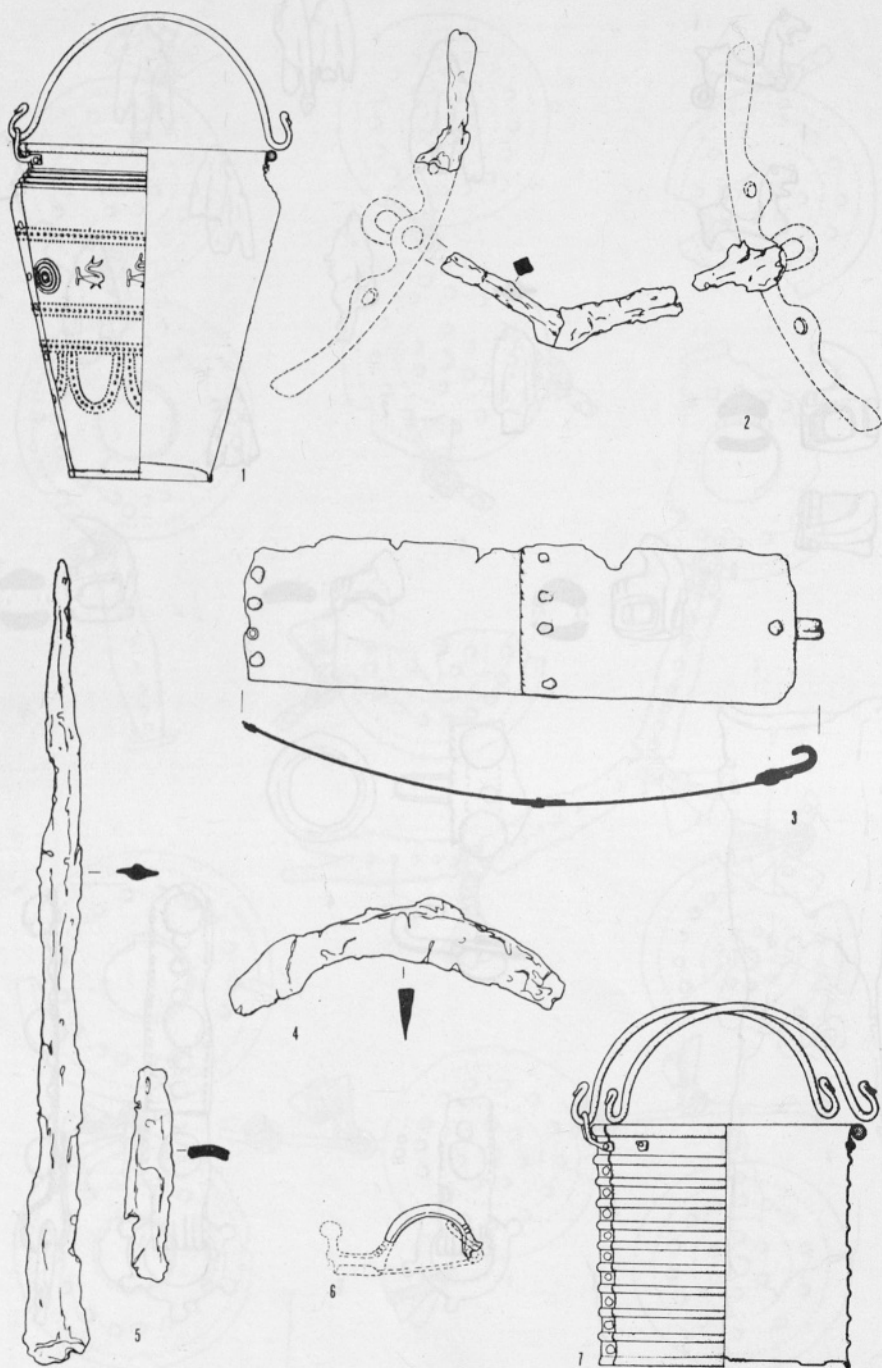
T. 1: grob 1 Malenškove gomile. 1—5 bron (3 tudi železo), 6, 7 železo. Vse 1/3



T. 2: grob 1 Malenškove gomile. Vse bron, vse 1/3



T. 3: grob 2 Malenškove gomile. 1, 3, 4, 6 bron, 2, 5 železo. Vse 1/2



T. 4: grob 3 Malenškove gomile. 1, 3, 6, 7 bron, 2, 4, 5 železo. 1, 7 1/6, 2—5 1/3