

## VRČI Z EMONSKIH GROBIŠČ

LJUDMILA PLESNIČAR

*Mestni muzej Ljubljana*

Iz tipološke in kronološke opredelitve vrčev z emonskih nekropol lahko povzamemo naslednje:\*

1. Emonski vrči z enim ročajem so, v nasprotju z gradivom drugih slovenskih najdišč, v 1. st. in prvi polovici 2. st. večinoma severno italški import. Na import kaže oblika, velikost in fina rumeno-siva faktura izdelkov.

Prvo večjo spodbudo rimskemu prometu je prav gotovo dala vojska, s katero so v nove kraje prihajali s keramičnimi izdelki tudi trgovci in pozneje tudi mojstri, izdelovalci keramike.<sup>1</sup> Razumljivo je, da je z ostalimi uvoženimi predmeti terre sigillate in keramike tankih sten prihajal na tržišče kot italški izdelek tudi vrč z enim ročajem.<sup>2</sup> V prvem in v prvi polovici drugega stoletja je import severno italških delavnic na področju ožjega dela Slovenije — ljubljanske regije z Dolenjsko, razumljiv, predvsem zaradi politično geografskih pogojev. Neposredna bližina Aquileje, zadnje italške mejne postojanke pred vrati Panonije, je imela prav gotovo izreden trgovski vpliv. Ta vpliv se odraža tudi v veliki množini vrčev z enim ročajem (T. 1: 1). Največ jih najdemo v Emoni, kjer je tudi sicer severno italški import najmočnejši. Uvoženi vrči z enim ročajem so bogato zastopani tudi v dolenjskih najdiščih, povsod ob prometni žili, ki je povezovala severno Italijo s Siscijo.<sup>3</sup>

Povsem drugačno sliko dobimo z analizo gradiva z noriškega področja. Celjsko šempetrska regija kaže, ne glede na močan import terre sigillate iz severno italških delavnic, že v 1. stoletju na močno domačo, lokalno produkcijo vrčev z enim ročajem.<sup>4</sup> Isto velja za vrče s ptujskega področja, kjer je prav tako močno poudarjena lokalna proizvodnja, čeprav je dokazan tudi močan import iz padskih sigillatnih delavnic.<sup>5</sup>

2. V začetku drugega stoletja opazimo prodor domačih izdelkov, ki so v rabi do konca 3. stoletja.

Italške oblike vrčev z enim ročajem se umaknejo ovalno oblikovanim posodam s širokim vratom (T. 1: 3, 4), ki s svojo robustno obliko spominjajo na vrč iz latenskih najdišč.

Italški element oblikovanja vrčev z enim ročajem ohrani le Poetovio, kjer so lokalne delavnice, ki so zalagale trg le s svojimi izdelki, vzdrževale rimsko tradicijo oblikovanja posod. Ta tradicija se v Poetovioni odraža tudi v vrčih z loščeno površino.<sup>7</sup> V Emoni po-

\* Članek je povzetek poglavja »Vrči« iz disertacijske naloge »Kronološka in tipološka analiza lončenine emonskih grobišč«. Delo bo izšlo v posebni monografiji.

znamo le nekaj fragmentov loščenih vrčev in to z naselbinskega kompleksa, s konca 4. stoletja.<sup>8</sup>

3. Vrči z dvema ročajema in širokim ustjem so v Emoni v rabi le v 1. stoletju. Tipološko jih lahko navežemo na poznolateske vrče s Karaburme<sup>9</sup> in na podobne vrče z dolenskih najdišč, ki imajo bogato domorodno prazgodovinsko tradicijo — Petrušnja vas, Dobova.<sup>10</sup> Najdemo jih v vseh zgodnjecarskih vojaških taboriščih predalpskega prostora. Ta ugotovitev sproži vprašanje o izvoru teh posod. Velika množina teh vrčev v vojaških taboriščih<sup>11</sup> podpira domnevo, da jih je uporabljalo vojaštvo. Znani so številni vrči iz kanab VIII legije Avguste v Ptuju.<sup>11</sup> Konec 1. in v 2. stoletju imamo v Emoni lokalno proizvodnjo vrčev z dvema ročajema, z elementi italskega oblikovanja, ki se kaže v ovalni obliki, ozkem vratu, narebrnih stenah in ozko oblikovanem ustju (T. 1: 2).

4. V emonskih nekropolah se pojavljajo vrči komaj tri stoletja. V prvi polovici 2. stoletja se import umakne domačim izdelkom, katerih trajnost in uporabnost sega le do konca 3. stol. V pozni antiki zasledimo vrče le v naselbinskih plasteh Emone, in sicer tudi loščene.

Kratkotrajna uporaba emonskih vrčev je najbrž posledica Dioklecijanove reforme cen, ki se je morala odražati tudi v spremenjenih merah in oblikah posod. Nekaj vpliva pa je imela prav gotovo pripadnost Emone k Italiji po *Praetenturi Italiae et Alpium*.<sup>12</sup>

<sup>1</sup> A. MÓCSY, Pannonia, *RE Suppl.* IX. 678 s.

<sup>2</sup> P. P. AGOSTINETTI, *Documenti per la storia della Val d'Ossola* (Milano 1972).

<sup>3</sup> P. PETRU, Poskus časovne razporeditve lončenine iz rimskih grobov na Dolenjskem in Posavju, *Razprave SAZU*, razr. 1, (1969) 195—212. IDEM, Rimski grobovi iz Dobove, Ribnice in Petrušnje vasi, *Razprave SAZU*, razr. 1 (1969) 7—53.

<sup>4</sup> V. KOLŠEK, Les nécropoles de Celeia et de Šempeter, *Inventaria Archaeologica* 16 (Y 149—194), Ljubljana 1972.

<sup>5</sup> I. MIKL-CURK, *Terra sigillata in sorodne vrste keramike iz Poetovija* (Terra Sigillata und ähnliche Keramikgattungen aus Poetovio), *Dissertationes* 9 (Beograd-Ljubljana 1969).

<sup>6</sup> J. TODOROVIČ, *Praistorijska Karaburma I — nekropola mlade gvozdeno doba* (The Pre-

historic Karaburma I — the Necropolis of the Later Iron Age), *Dissertationes* 13 (Beograd 1972) tombe 15, 74, 172, 222.

<sup>7</sup> I. MIKL-CURK, Prispevek k proučevanju rimske loščene lončenine v Sloveniji, *Razprave SAZU* 6, razr. 1 (1969) 185—193.

<sup>8</sup> *Insula XXX*, inv. štev. 1332, 1743.

<sup>9</sup> J. TODOROVIČ: *op. cit.*

<sup>10</sup> P. PETRU, Rimski grobovi iz Dobove, Ribnice in Petrušnje vasi, *Razprave SAZU* 6, razr. 1 (1969) 15, 17 (Dobova, grobova A 26 in A 37) 32 (Petrušnja vas, grob — Venclj).

<sup>11</sup> Gradivo hrani Pokrajinski muzej v Ptuju.

<sup>12</sup> A. DEGRASSI, *Il confine nord-orientale dell'Italia Romana*, *Diss. Bernenses*, ser. I, fasc. 6 (Bern 1954) 113 ss.

## BOCCALI DALLE NECROPOLI EMONIENSI

Dalla disposizione tipologica e cronologica dei boccali reperiti nelle necropoli emoniensi riassumiamo il seguente:\*

1. I boccali ad un manico (lagoeno) rinvenuti nelle necropoli d'Emona risultano in prevalenza importati dall'Italia settentrionale in gran copia fino alla metà del II sec. per cui la città stessa occupa un posto preminente sul territorio sloveno, tanto che, mettendo i reperti emoniensi a confronto con i materiali provenienti dalle altre località della Slovenia, possiamo senz'altro affermare che i boccali del I sec. e della prima metà del II sec. appartengono in prevalenza all'importazione desumendolo dalla forma, dalla grandezza e dalla ben finita fattura giallo-grigia del prodotto.

A dare il primo maggiore incentivo al traffico fu sicuramente l'esercito a seguito del quale arrivarono non solo i prodotti di ceramica ma bensì i commercianti e dietro a questi gli artigiani ceramisti.<sup>1</sup> Va da sé, che accanto agli altri oggetti importati di terra sigillata e della ceramica a pareti

\* Riassunto del capitolo «Boccali» tratto dalla tesi di disertazione «Analisi crono-tipologica del vasellame appartenente alle necropoli emoniensi» di prossima pubblicazione monografica.

sottili arrivasse sul mercato anche il boccale a un manico-lagoena (T. 1: 1).<sup>2</sup> Le importazioni dei I e della prima metà del II sec. avvenute nel comprensorio di Lubiana e della Carniola inferiore, provenienti dalle fabbriche nord-italiche, appare chiaro specie in riferimento alle condizioni geopolitiche dell'epoca. La prossimità di Aquileia, ultima base confinaria italica a ridosso della Pannonia, fu di certo la causa prima della straordinaria influenza commerciale riscontrabile in seguito anche nella gran massa di boccali a un manico (lagoene) di cui la maggioranza reperiti a Emona in cui è in genere maggiormente sviluppata l'importazione dall'Italia settentrionale; inoltre, i boccali a un manico sono copiosamente rinvenuti nelle località archeologiche della Carniola inferiore, vale a dire, lungo l'arteria commerciale che collegava il territorio nord-italico a Siscia.<sup>3</sup>

Dall'aspetto del tutto differente appare l'analisi dei materiali venuti alla luce nel Norico. La regione di Celeia (Šempeter), nonostante le grandi quantità di terre sigillate importate dalle fabbriche nord-italiche, presenta già dal I sec. una forte produzione locale di boccali a un manico (lagoene),<sup>4</sup> lo stesso aspetto si presenta nella zona di Poetovio anch'essa caratterizzata dalla produzione in loco accanto alla dimostrata forte importazione dalle fabbriche padane.<sup>5</sup>

2. Agli inizi del II sec. si presenta la diffusione degli articoli di produzione locale che rimarranno in uso fino alla fine del III sec.

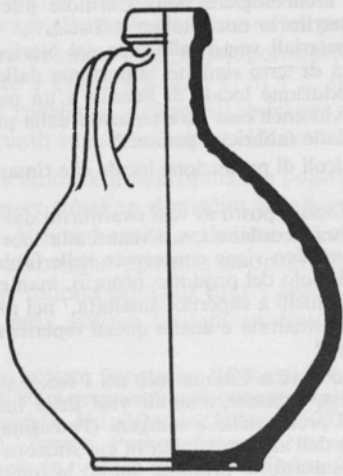
I boccali a un manico dalle forme italiche (lagoene) cedono il posto ai vasi ovaliformi dal collo largo (urceolus) (T. 1: 3, 4) i quali, a loro volta per robustezza ricordano i vasi venuti alla luce nelle località archeologiche di La Tène.<sup>6</sup> La forma italica a un manico viene conservata nelle fabbriche locali solo a Poetovio che rifornisce il mercato circondariale solo del prodotto proprio, mantenendo la tradizione nella foggatura dei vasi riscontrabile anche su quelli a superficie smaltata,<sup>7</sup> nel mentre a Emona scopriamo solo dei frammenti dei vasi a superficie smaltata e anche questi reperiti tra le macerie dell'abitato urbano appartenenti alla fine del IV sec.<sup>8</sup>

3. I boccali a due manici e bocca larga (urceolus) furono usati a Emona solo nel I sec. e si possono connettere con quelli del tardo La Tène di Karaburma,<sup>9</sup> nonchè, a simili vasi delle località archeologiche della Carniola inferiore, ricche di tradizioni preistoriche e indigeni (Petrušnja vas, Dobova),<sup>10</sup> però vengono alla luce anche in tutte le località dell'area prealpina in cui stazionavano presidi militari nel primo periodo imperiale. E questa constatazione propone subito la questione sull'origine di questi vasi. La grande quantità dei boccali a due manici (urceolus) negli accampamenti militari fa supporre che l'esercito usasse questo oggetto e conosciamo, inoltre, numerosi boccali appartenenti alle cantine dell'VIII legione Augustae di stanza a Poetovio.<sup>11</sup>

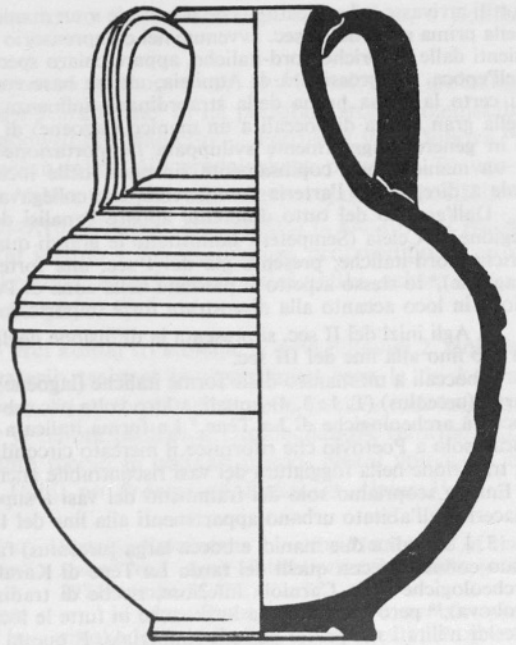
Verso la fine del I e nel II sec. si ha a Emona una produzione di boccali a due manici (urceolus) con elementi di foggatura italica caratterizzati da forma ovale, collo stretto, pareti costolate e bocca stretta (T. 1: 2).

4. Dalle necropoli emoniensi risulta che i boccali vengono usati per un periodo di soli tre secoli. Nella prima metà del II sec. le importazioni cedono il posto al prodotto locale di cui si ha la durata e l'uso solo fino alla fine del III sec. L'uso dei boccali nel Tardoantico viene constatato solo negli strati delle macerie dell'abitato di Emona dove si trovano anche dei vasi smaltati.

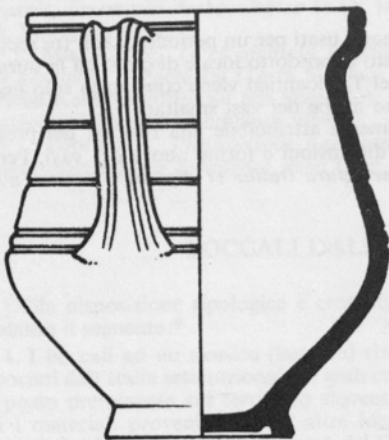
Un così breve uso dei boccali emoniensi è probabilmente attribuibile alla riforma dei prezzi attuata da Diocleziano, che si espresse anche attraverso dimensioni e forme nuove dei vasi. Però, anche l'appartenenza di Emona all'Italia, secondo la *Praetentura Italiae et Alpium*,<sup>12</sup> doveva aver avuto la sua parte d'influenza.



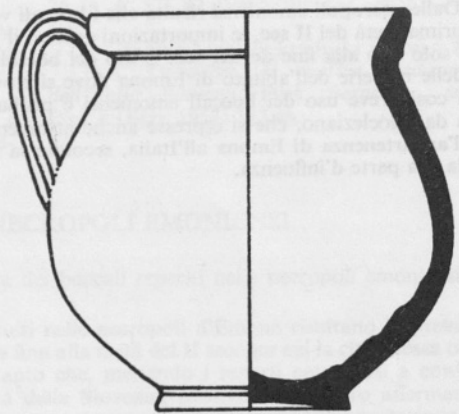
1



2



3



4

1 Emonski vrči. — *Boccali emoniensi*