

ARHEOLOŠKE NAJDBE IZ ZBIRKE JAMARskega KLUBA KOSTANJEVICA NA KRKI

MARIJAN SLABE

Ljubljanski regionalni zavod za spomeniško varstvo

Arheolog Ljubljanskega regionalnega zavoda za spomeniško varstvo se je kot delavec v spomeniški službi Skupščine občine Krško takoj, ko mu je bilo sporočeno, da so v Levakovi jami izkopali arheološke predmete, oglasil pri predsedniku Jamarskega kluba Kostanjevica na Krki in na njihovo željo prevzel gradivo v obdelavo. Istočasno je LRZSV ukrenil vse za čimprejšnjo zavarovalno akcijo pod strokovnim arheološkim vodstvom. Od KS Slovenije in KS Krško je prejel namenska sredstva za zaščitni poseg v jami. LRZSV je za strokovno vodstvo zaščitnih del zaprosil arheologa Posavskega muzeja iz Brežic, ki je akcijo kasneje v celoti izpeljal.

Iz poročila, ki ga je na predhodni dopis LRZSV poslal takratni predsednik kluba Martin Boltes, sledi, da so v jami 23. 6. 1973 štirje njihovi člani na površini pobrali nekaj najdb, oz. deloma odkopali ostanke dveh okostij približno 20 m od vhoda, 0,50 m do 1 m globoko, na arealu dveh m². Iz poročila tudi razberemo, da naj bi sedimente v tem vhodnem delu jame preplavila oz. razrila voda, kar naj bi bil tudi vzrok sekundarnemu položaju in slabi ohranjenosti najdb. Iz ustnega sporočila je tudi znano, da je leta 1937 narasla voda tekla skozi omenjeni rov in da je bilo moč, ko se je ustalila, v strugi potoka najti kosti, kamnitne sekire itd. Material je danes zgubljen.¹

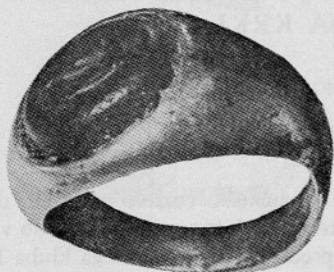
Inventar te majhne zbirke je bil po obdelavi v dogovoru s Posavskim muzejem iz Brežic in na posebno željo kostanjeviških jamarjev vrnjen njihovemu klubu. Ti naj bi ga primerno razstavili in ustrezno zavarovali.

Zbirka obsega naslednje predmete:

Masiven srebrni prstan polkrožnega preseka z vdolano ovalno gemo na razširjenem delu (T. 1, 1 in sl. 1); kos vratu z delom ramena rdeče pečene vrča (T. 1, 2); kos profiliranega oboda z delom ustja svetlo sive posodice s temnejšim premazom površine (T. 1, 3); pet odlomkov svetlo rdeče pečene lončka z izvihanim ustjem in ostanki rdečega premaza na površini (T. 1, 4); dve črepinji oboda svetlo rdeče pečene vrča (T. 1, 5); kos ustja z delom oboda temno sive skodele (T. 1, 6); pet odlomkov svetlo rumeno pečene vrča z rdečim premazom površine (T. 2, 1); deset kosov lonca iz rjavkasto sivo pečene gline z metličastim ornamentom (T. 2, 2); nogo trinožne skodele iz rjavo sivo žgane gline z metličastim ornamentom (T. 2, 3); dva fragmenta večje posode iz slabo pečene gline; kos največjega oboda posode z rdečim premazom; ostanke človeških okostij (tudi lobanje) in živalske kosti.

Predmeti te majhne zbirke so z eno izjemo (kos prazgodovinske skodele — T. 1, 6) vsi iz antičnega obdobja. Odlomki posod (T. 2, 1, 2, 3 in T. 1, 4) jasno izpričujejo, da gre za izdelke antičnih keramičnih delavnic, ki so delovale na današnjem slovenskem ozemlju.² Keramične posode tega tipa so pridajali tudi v žgane grobove na emonskem pokopališču;³ ostanka posod (T. 1, 2, 3) pa predstavljata uvoženo keramično blago iz sosednjih italjskih tal.⁴

K antičnim ostankom spada tudi srebrni prstan z gemo. Podobo, vrezano na ovalni ploskvi poldragega kamna, ki nekoliko izstopa iz razširjenega obročka, je težko zaznati; vsekakor pa prstan sam kljub drugačnemu obročku kaže oblikovne sorodnosti s prstanom iz Golobinjeka pri Podčetrtku, na čigar gemi je upodobljen Mars. Ta prstan naj bi bil, po mnenju V. Kolšek,⁵ zakopan v času Septimija Severa.



1 Masiven srebrn prstan. — *Massiver Silberring*

Opisano gradivo nam ne daje mnogo možnosti za proučevanje oz. poglobitev v sicer nadvse zanimivo arheološko postojanko. Vendar nas ta s pestrimi predmeti, ki so žal pridobljeni brez stratigrafskih podatkov, vseeno privlači, da se ji posvetimo. To še posebej, ker je kasnejša antropološka analiza potrdila prvotno domnevo arheologa, da kaže dobro ohranjena lobanja znake umetnega preoblikovanja oz. prevezovanja (glej priloženo ekspertizo T. Tomazo-Ravnikove). Seveda pa se s tem podatkom, vsaj glede na današnja poznavanja takih lobanj, problematika našega najdišča še bolj zaplete. Kočljivost problema stopnjuje tudi dejstvo, da ne gre za najdbe v prvotni legi, vsled česar je zabrisan nagib za poselitev v določeni dobi oz. uporabo določenega jamskega prostora za človeško bivališče, pokopališče, če ne celo za kulturni prostor.

Današnji slovenski prostor ne obiluje z najdbami okostij, katerih lobanje so umetno preoblikovane. Največ je dokazanih na deloma uničenem grobišču vzhodnogotskega časa v Dravljah pri Ljubljani.⁶ Iz obdobja velike selitve ljudstev je umetno preoblikovanje dokazano tudi na treh lobanjah iz doslej največjega pri nas poznanega grobišča na Lajhu v Kranju,⁷ ki jih hrani muzej na Dunaju. Tudi L. Bolta je na rifniškem grobišču ugotovil eno okostje z znaki preoblikovanja glave,⁸ kar vsekakor dovoljuje, da smemo — in temu v oporo lahko prištejemo še nekaj predmetov germanskega izvora — iskati na rifniški naselbini vsaj občasno prisotnost germanskih prišlekov.

Za nas najzanimivejša — zaradi analogije najdišča — je najdba okostja z umetno preoblikovano glavo v Škocjanskih jamah pri Divači, ki pa je žal tudi ni mogoče v porimskem obdobju⁹ časovno ožje opredeliti; najverjetneje bo okostje zopet pripadalo času velike selitve ljudstev. Seveda lahko domnevamo, da je še kako drugo pri nas odkopano okostje imelo preoblikovano lobanjo, vendar je lobanjske ostanke nemalokrat opazovalo premalo izšolano ali pa le arheološko in za antropološke posebnosti ne dovolj izostreno oko.

V kratkem rečeno, najdemo okostja s preoblikovano lobanjo pri nas le na grobiščih najzgodnejšega srednjega veka in eno izvira, kot smo videli, iz groba v kraški jami. V

najdenih predmetih nimamo nikakršne opore za to, da bi mogli pokojnika z umetno preoblikovano lobanjo iz Levakove jame ožje časovno in etnično opredeliti. Jasno je le, da je v vseh drugih opredeljivih primerih preoblikovanje lobanje vezano na čas selitve narodov, in da doslej pri nas nimamo primera, ki bi ga bilo možno uvrstiti v starejše ali mlajše obdobje. Ta ugotovitev nam narekuje, da okostje vključimo v skupino pokopov nemirnega obdobja 5. oz. 6. stoletja našega štetja.¹⁰ Povsem razumljivo je, da nam pomanjkanje oprijemljivih dokazov ne dovoljuje ožje časovne omejitve. Prav tako nam umetno preoblikovana lobanja kaže, da gre za pripadnika nekega tujega plemena, ki se je v času preseljevanja ljudstev zadrževalo na naših tleh in pri katerem je bil v navadi ta »grobi lepilni poseg« na glavi; ne vemo pa za katero pleme gre.

Med tujimi ljudstvi, katerih prisotnost v tem obdobju je pri nas za relativno krajši ali daljši čas izpričana, naj omenimo predvsem Hune, Gote, Langobarde in morda Alemane. Vsa ta ljudstva so, kot danes vemo, poznala navado prevezovanj glave pri otrokih in je niso, vsaj Vzhodni Goti ne, še opustila v času bivanja na našem današnjem slovenskem prostoru.¹¹ Skratka, naj ponovno naglasimo, da umetno preoblikovanje lobanj zaznavamo pri nas le pri okostjih tujcev na grobiščih iz časa preseljevanja ljudstev, nimamo pa nobenega elementa, ki bi izpričeval ta poseg na glavi pri takratnih domačinih na slovenskem oz. jugoslovanskem ozemlju.¹² Zaenkrat tudi nimamo nikakršnih globljih osnov, da bi ga navezovali na prazgodovinske pokope pri nas.

Končno se vprašamo, kako je pravzaprav prišlo do pokopa v tej, danes tako po arheoloških ostalinah nepomembni kot od glavnih komunikativnih vezi odmaknjeni pokrajini. Novejše odkritje antičnih ostankov na njivi Grobeljce na bližnjem Gradcu,¹³ ki obeta nove najdbe in podatke nakazuje, da je že v antičnem času morala tod mimo ali blizu potekati pot, na katero bi bila lahko vezena arheološka točka v Levakovi jami, ki jo moremo glede na geografsko situacijo znanih najdišč na valovitih Gorjancih¹⁴ uvrstiti med poznoantična pribežališča. To so bile tipične manjše poselitvene celote poznoantičnega časa, ki so še živele pred slovansko naselitvijo in so izrazit relikv staroselskega bolj ali manj romaniziranega ljudstva, poleg katerega je bil ponekod občasno, kot moremo opazovati npr. na Rifniku, prisoten tuj živelj.¹⁵ Seveda pa je zelo težko kratkotrajno tujo prisotnost v življenju kake naselbine jasno zaznati.

Prav tako zaenkrat še ni mogoče ustrezno razložiti samega razloga za pokop v tej jami. Verjetno je pri nagibu neka zveza z okostjem iz Škocjanskih jam, ki naj bi bilo porimskega izvora. Gotovo ni naključje, da najdemo grobove iz vseh arheoloških obdobij tudi v kraških jamah, ki so občasno služile človeku za varno zavetje in včasih za njegovo poslednje bivališče.

¹ O tem glej: F. LEBEN, Značilnosti in pomen nekaterih arheoloških jamskih najdišč na področju jugovzhodnih Alp, *Adriatica praehistorica et antiqua, Miscellanea Gregorio Novak dicata* (Zagreb 1970) 422, 429.

² Primerjaj: I. CURK, *Oblike domače lončene in njena uporaba*, Rimska keramika v Sloveniji — katalog razstave (Ljubljana 1973).

³ Analogije za prvi kos dobimo v pridevkih grobov 113 (T. 31: 8) in 371 (T. 98: 14), za drugi kos v grobu 271 (T. 74: 10) in za naslednjega npr. v grobovih 153 (T. 42: 9) in 965 (T. 191: 2): L. PLESNIČAR-GEČ, *Severno emonsko grobišče*, Katalogi in monografije 8 (Ljubljana 1972). Za poslednji primerek pa je primerjava v grobu 814 (T. 56: 9): S. PETRU, *Emonske ne-*

kropole, Katalogi in monografije 7 (Ljubljana 1972).

⁴ I. CURK, *Uvožena rimska keramika*, Rimska keramika v Sloveniji — katalog razstave (Ljubljana 1973): primerjaj sl. 17 za prvi in sl. 16 za drugi kos.

⁵ V. KOLŠEK, Srebrn prstan z gemo, *Situla* 14-15 (1974) 189 ss in T. 13. Za analogno obliko prstana iz Levakove jame, vendar zlatega iz 2. stoletja glej: *Antiquities of Roman Britain* (1964) Fig. 13, 1.

⁶ M. SLABE, *Dravlje — grobišče iz časa preseljevanja ljudstev*, *Situla* 16 (1975) 44.

⁷ I. KISZELY, Short Anthropological Characterization of the Langobard Age Grave-

Yard in Kranj, *Glasnik Antropološkog društva Jugoslavije* 7 (1970) 74 ss.

⁸ L. BOLTA, Poznoantično grobišče na Rifniku pri Šentjurju, *Arheološki vestnik* 21-22 (1970-71) 128; IDEM, Rifnik, *Celjski zbornik* (1968) 218, sl. 16.

⁹ J. WERNER, *Beiträge zur Archäologie des Attila-Reiches*, Abhandl. der Bayer. Akademie der Wissenschaften, N. F. 38 A (München 1956) 108.

¹⁰ Umetno preoblikovanje lobanje je bilo pri nas zapaženo tudi na gepidskem grobišču Kormadin pri Jakovu, pa tudi v Pančevu in Vinkovcih, vendar osteološki ostanki zadnjih dveh najdišč niso časovno opredeljivi (J. WERNER, *ibidem*, 107). V razpravi N. MILETIĆ, Ranosrednjevekovna nekropola u Rakovčanima kod Prijedora, *Glasnik Zem. muzeja BiH u Sarajevu* 25 (1970) 157 naletimo na podatek o štirih umetno preoblikovanih lobanjah iz tega grobišča; gre za grobove iz konca 5. in

prve polovice 6. stoletja. Kustos Gradskega muzeja v Subotici Ladislav Sekereš me je obvestil, da je bil pri Aleksandrovu, predmestju Subotice, slučajno odkrit grob z okostjem, čigar lobanja ima izrazite znake prevezovanja.

¹¹ M. SLABE, *Dravlje*, 80 ss (z navedeno literaturo).

¹² G. PILARIĆ, Antropološka istraživanja artifično deformiranih lubanja iz ranosrednjevekovne nekropole u Rakovčanima kod Prijedora, *Glasnik Zem. muzeja BiH u Sarajevu* 25 (1970) 189.

¹³ M. SLABE, Gradec nad Podbočjem, *Varstvo spomenikov* 17-19 (1974) 126 ss.

¹⁴ Tu mislimo na zatočišča Zidani Gaber, Vratolom, Pendirjevko, Hrastje pri Orehovi in Orehek pri Stopičah: M. SLABE, Poskus prikaza materialnih dokazov iz časa preseljevanja narodov (5. in 6. st.) v SR Sloveniji, *Kronika* 20 (1972) 78 in op. 47.

¹⁵ M. SLABE, *Dravlje* 97 op. 89.

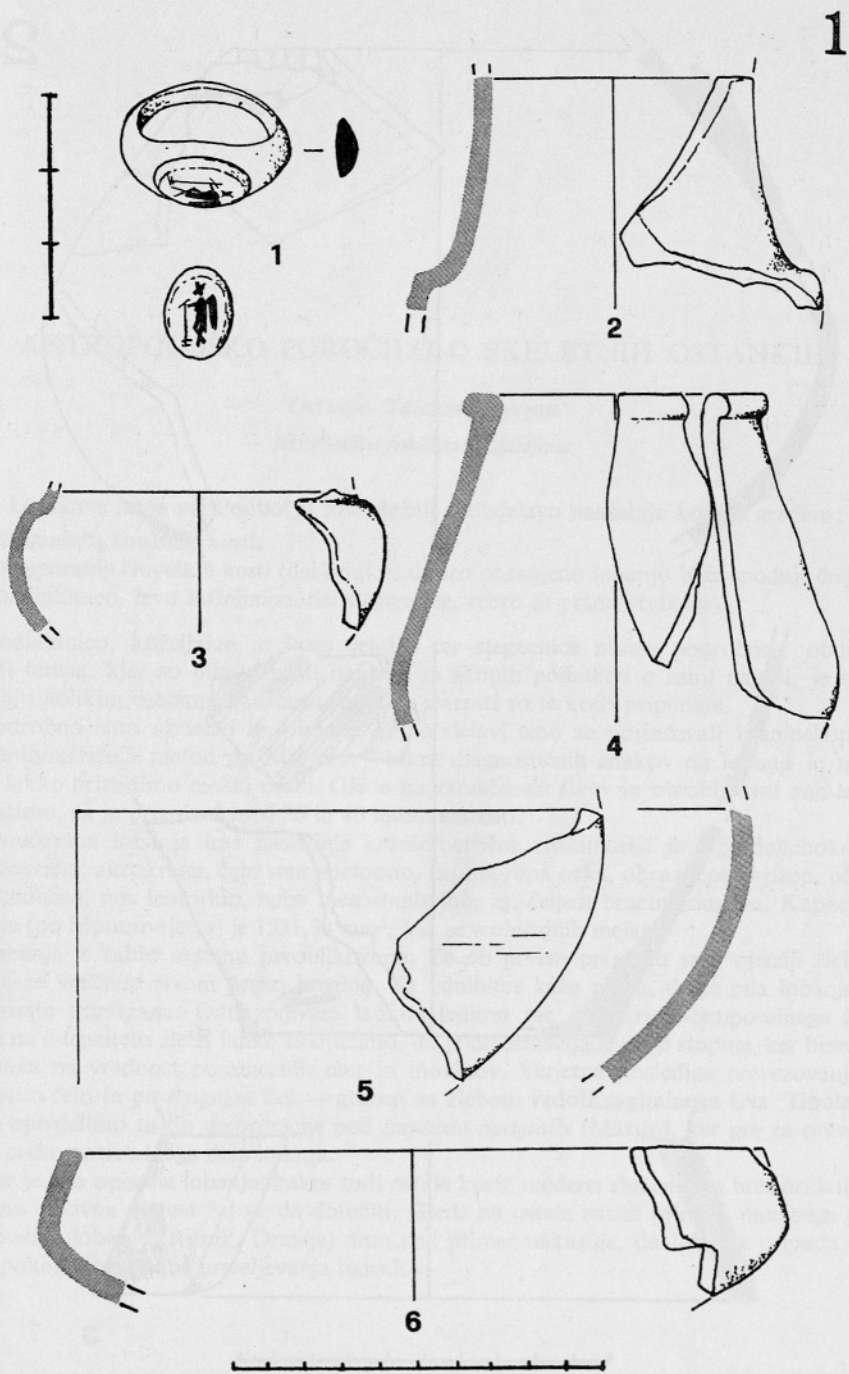
ARCHÄOLOGISCHE ENTDECKUNGEN AUS DER SAMMLUNG DES HÖHLENFORSCHERKLUBS KOSTANJEVICA AN DER KRKA

Zusammenfassung

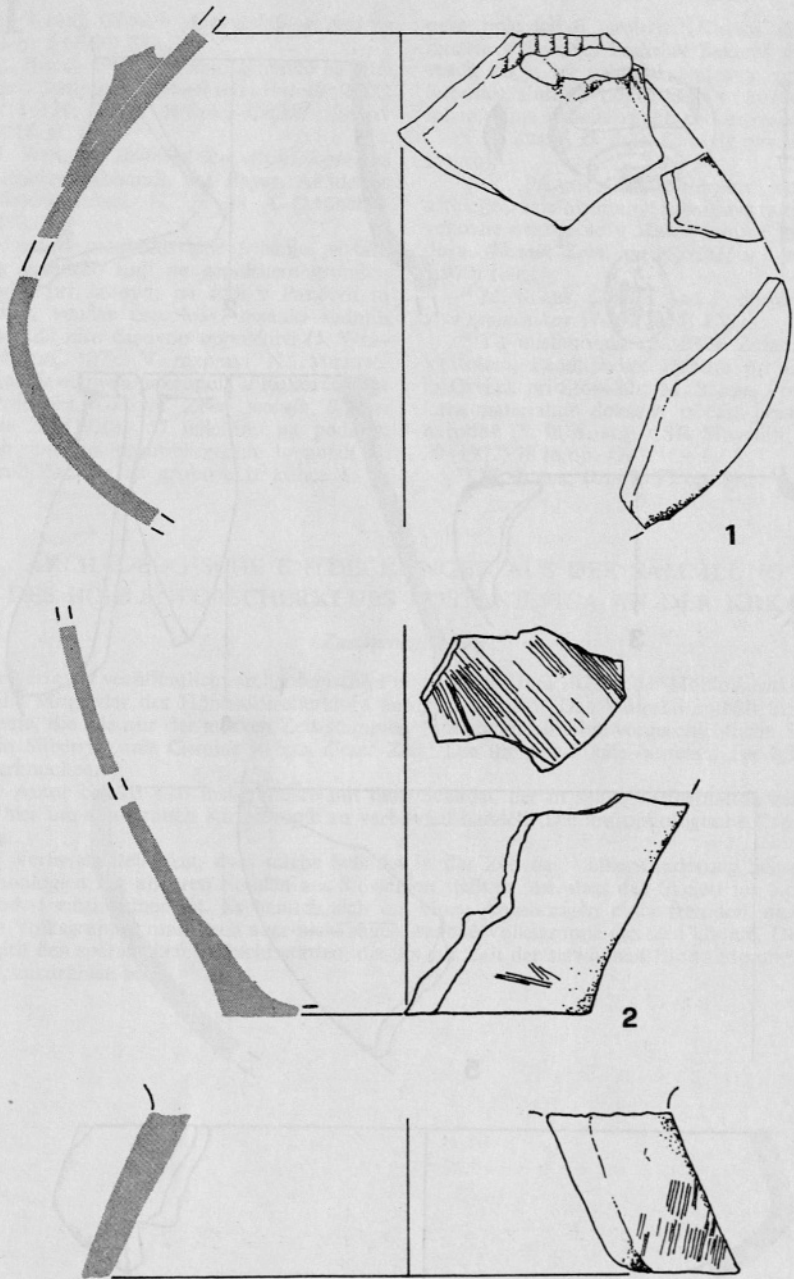
Der Verfasser veröffentlicht archäologische Funde, die im Juni 1973 in der Höhle *Levakova jama* durch die Mitglieder des Höhlenforscherkлубs entdeckt wurden. Das Material enthält keramische Fragmente, die alle aus der antiken Zeit stammen (ausgenommen eine vorgeschichtliche Scherbe); auch ein Silberring mit Gemme ist aus dieser Zeit. Die übrigen Funde bestehen aus Menschen- und Tierknochen.

Der Autor befasst sich insbesondere mit dem Schädel, der in seiner Deformation zeigt, dass es sich hier um den Brauch Kinderköpfe zu verbinden handelt. Die anthropologische Expertise ist beigelegt.

Der Verfasser stellt fest, dass solche Schädel in der Zeit der Völkerwanderung hervortreten. Nach Analogien mit anderen Funden aus Slowenien stellt er fest, dass das Skelett ins 5., bzw. 6. Jahrhundert einzuordnen ist. Es handelt sich um einen Angehörigen einer fremden, nicht autochtonen Volksgruppe; man kann aber nicht sagen, welche Volksgruppe das sein könnte. Die Fundstelle wird den spätantiken Zufluchtsstätten, die bis zur Zeit der slawischen Einwanderung benutzt wurden, zuzuzählen sein.



Tab. 1



2

1

2

3

Tab. 2