

## NOVO IZ FORMINA

IVA MIKL-CURK

*Zavod SRS za spomeniško varstvo, Ljubljana*

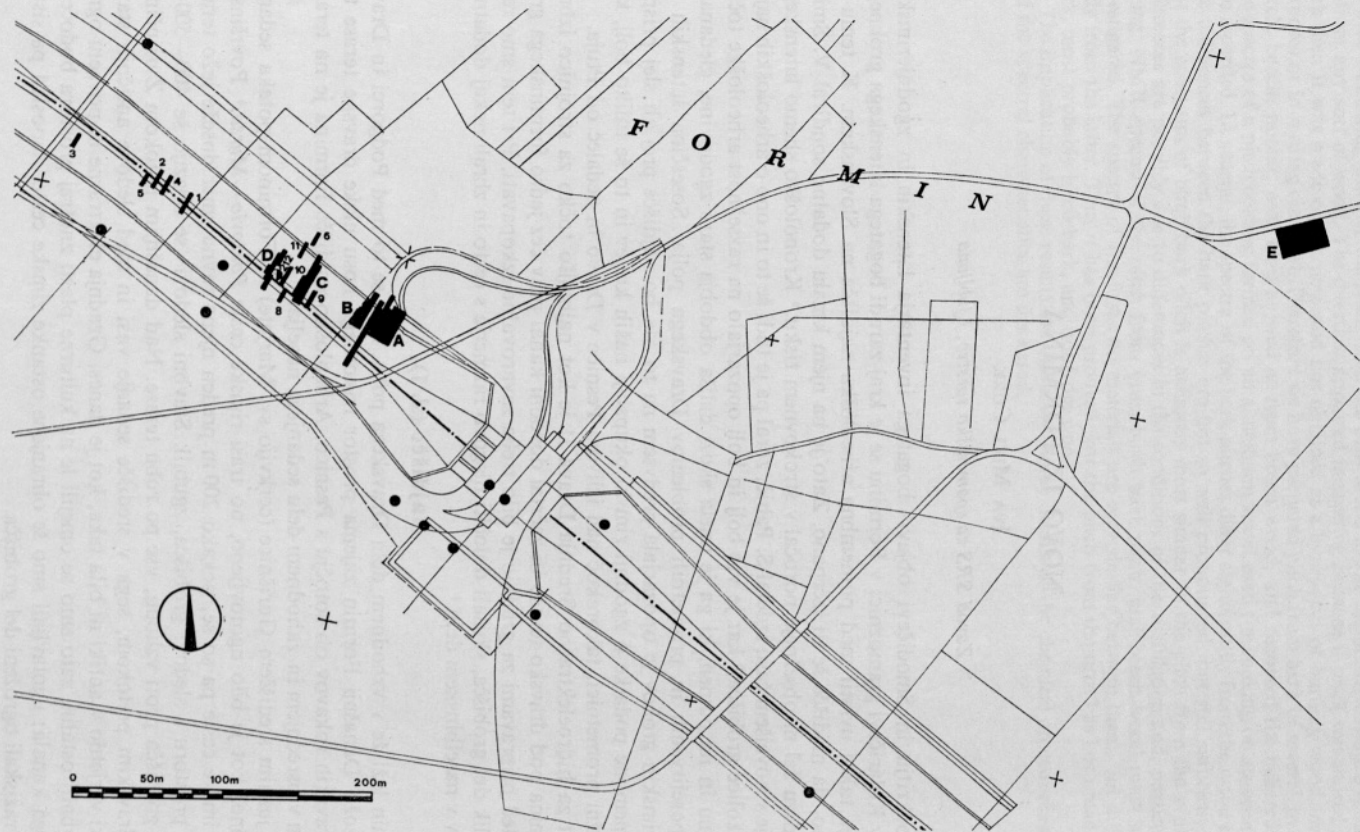
Ob odkritju in Smodičevi objavi<sup>1</sup> bogatega inventarja latenskih in zgodnjericmskih grobov v Kolaričevi gramoznici v Forminu se je kraj zaradi bogatega latenskega grobnega inventarja takoj uvrstil med pomembna arheološka najdišča na Slovenskem. K temu je bilo jasno, da najdišče še ni izčrpano. Zato je na njem kmalu dodatno sondiral V. Šmid, ki o gradivu žal ni obsežneje poročal v strokovnem tisku.<sup>2</sup> Kronološko shemo latenskega gradiva je v novejšem času izdelal S. Pahič, zbral pa je tudi še to in ono o arheoloških najdbah iz okolice grobišča,<sup>3</sup> kar je vse bolj in bolj opozarjalo na razsežnost arheološke točke v Forminu in na pomen, ki ga je imela skozi daljša obdobja stare zgodovine, gledana v okviru poselitvenih in prometnih problemov Dravskega polja. Soseščina latenskih in zgodnjericmskih grobov je opozarjala predvsem na to, da bo najdišče prej ali slej prispevalo pomembne podatke o zgodnji rimski okupaciji naših krajev in to še toliko bolj, ker je ob važni prometnici, takorekoč nad izlivom Pesnice v Dravo in nedaleč od Ptuja.

Načrt za hidroelektrarno Srednja Drava II je kot najboljšo točko za strojnico izbral del Formina pod dravsko teraso in načrtal dovodni kanal prav čez jedro forminskega grobišča. Med pripravami za gradnjo je bilo treba zavarovalno izkopavati. Pri tem smo raziskali velik del grobišča, skušali določiti njegovo razmerje s cesto in zbrali nekaj dodatnih podatkov v naselbinskem delu.<sup>4</sup>

### Najdišče (sl. 1)

Formin leži že v vzhodnem delu Dravskega polja, kjer se to med Podgorci in Dravo močno zoži. Današnji Formin zajema prostor trikotnega nosu nizke dravske terase ter starih dravskih rokavov ob sotočju s Pesnico. Arheološko najdišče Formina je na terasi, predvsem v osrednjem in zahodnem delu sedanjega naselja.

Med južnim središčem Gorišnice (cerkvijo sv. Marjete) in Forminom poteka sedanja cesta delno, kot je bilo ugotovljeno, po trasi rimske ceste *Poetovio—Mursa*.<sup>5</sup> Površinski sledovi rimske ceste pa so se, nekako 200 m preden njena ravna smer doseže ježo terase prav na prostoru s sledovi grobišča, zgubili. Stavbni sledovi<sup>6</sup> se opazijo še 400—500 m dalje od grobišča proti vzhodu, vse po robu terase. Nad današnjim potokom Zvirinčino, starim dravskim pretokom, sega v središče sedanje vasi in med sledove antičnih stavb zajeda, ki verjetno v antiki ni bila taka, kot je danes. Gradnja elektrarne ni povsem ogrožala stavbnih ostalin, zato smo se omejili le na kulturne plasti znotraj prostora bodočega dovodnega kanala; ugotavljali smo še ohranjene ostanke rimske ceste, naposled pa sistematično raziskali ogroženi del grobišča.

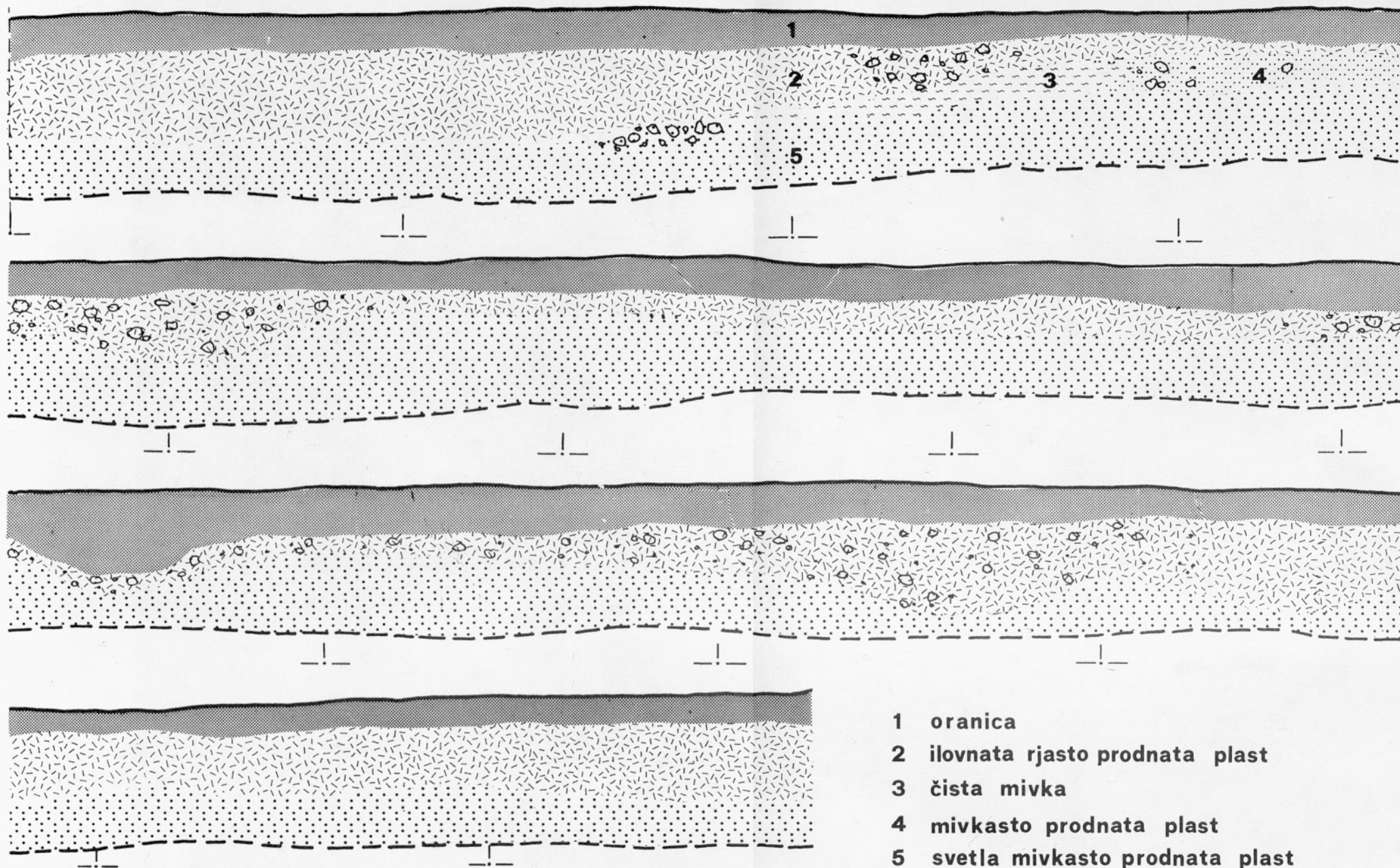


1 Situacija izkopavanj v letih 1973—1975

A—D izkopna polja z grobovi — E izkopno polje z ostanki rimske stavbe

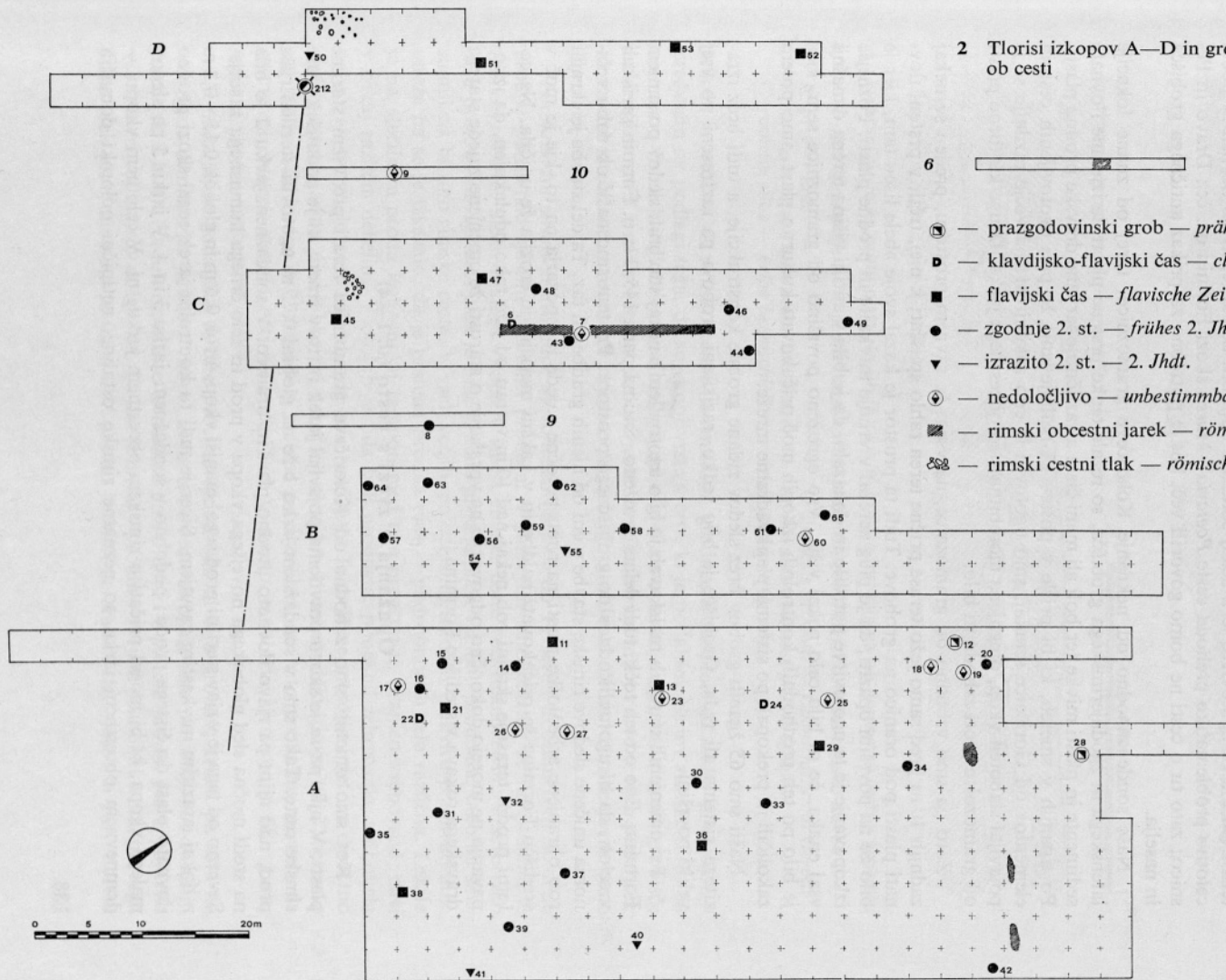
# FORMIN - zahodni profil jarka 3

0 0.5 1m

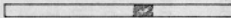





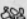
3 profil kontrolnega jarka 3





2 Tlorisi izkopov A—D in grobišča ob cesti

6 

-  — prazgodovinski grob — *prähistorisches Grab*
- D** — klavdijsko-flavijski čas — *claudisch-flavische Zeit*
- — flavijski čas — *flavische Zeit*
- — zgodnje 2. st. — *frühes 2. Jhdt.*
- ▼** — izrazito 2. st. — *2. Jhdt.*
-  — nedoločljivo — *unbestimmbar*
-  — rimski obcestni jarek — *römischer Strassengraben*
-  — rimski cestni tlak — *römischer Strassenpflaster*



Kot je razvidno iz podrobnejših situacijskih načrtov, so sledovi rimske ceste ohranjeni na površini in stratigrafsko že zelo slabo vidni. Najizrazitejši elementi, ki bi govorili za cesto (obcestni jarek), vodijo nepričakovano zadnjih nekaj 100 m pred ježo terase vse bolj proti severu, torej naravnost proti stavbnim ostalinam in so tako očitno še v celoti na terasi (sl. 2). Te ugotovitve je z nekaj sondami dopolnil S. Pahič, ki bo ob priliki podal celotno problematiko prehoda ceste *Poetovio—Mursa* skozi Formin oz. čez Dravo in Pešnico; zato tu o cesti ne bomo govorili več, kot je potrebno za prikaz antičnega grobišča in naselja.

Naše sonde zahodno od nekdanje Kolaričeve gramoznice, torej od znane lokacije latenskega in zgodnjorimskega grobišča, so rezale tenke prstene plasti, le izjemne ilovnate sedimente in plasti mivke ter bolj ali manj čiste a različno obarvane dravske prodne plasti. Po tipanjih v smereh, ki bi prišle v poštev za nadaljevanje že prej ugotovljenih cestnih elementov od Gorišnice semkaj, smo ugotovili le eno zakonitost: na večje razdalje se je pojavljal slaboten vkop, omenjena morebitna sled obcestnega jarka. Druge kulturne plasti od gramoznice proti zahodu ni bilo.

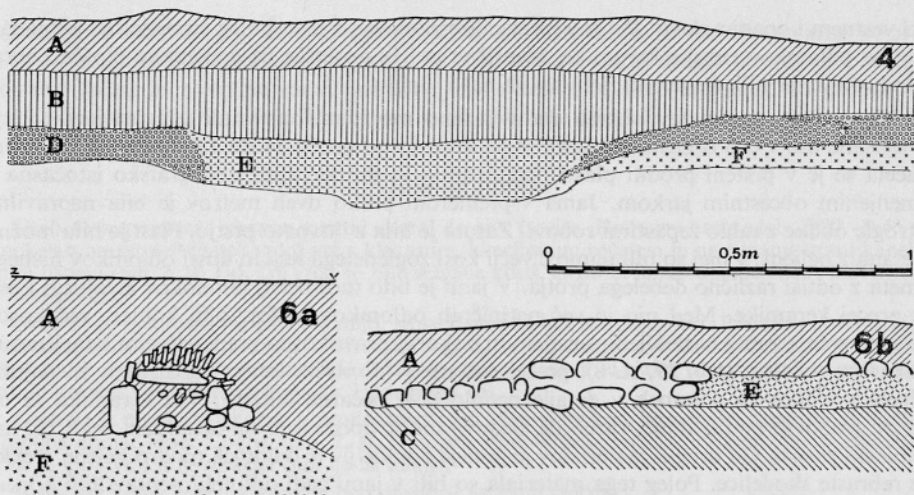
Zato pa smo vzhodno od gramoznice, na vsem še ravnem prostoru, preden se nekaj zadnjih 10 m pred samo ježo terase prične teren rahlo spuščati k njej, trčili v prstni ilovnati plasti pod oranico na grobove. Tudi ta prostor je kazal svoje »bele lise« tam, kjer je bilo že na površini opaziti, da je plug zarezal v vrhnje mivkaste in prodne plasti. Poznejše izkopavanje je te ugotovitve potrdilo in dokazalo, da je bila v antiki višina terena današnji vsaj enaka, če ni bila celo nekaj višja. Vso ogroženo površino od gramoznice sem, kjer je bilo po teh predhodnih kontrolnih izkopih moč pričakovati kulturno plast, smo potem zakoličili in prekopali po sistemu plankvadratne mreže.

Našli smo 65 žganih grobov brez sledov zidane grobne konstrukcije, a tudi brez izrazitega sistema ali reda. Grobišče je bilo redko, raziskani grobovi pa raztreseni po vsej veliki površini.

Pri omenjenih starejših raziskavah je bilo ugotovljenih nekaj stavbnih sledov po samem Forminu. Eno od teh točk, tudi delno ogroženo, smo na parc. 145/3 k. o. Formin raziskali v celoti, da bi ugotovili odnos do grobiščnega prostora. Pri tem smo našli ob robu večinoma uničene sledove rimske stavbe v eni od njenih gradbenih faz. Ta del stavbe je skrajni rob ohranjene arheološke plasti na robu potočne zajede in opozarja na to, kje je moč v središču Formina še pričakovati najdbe in v kakšni meri jih je erozija že uničila. Na celotni prodni terasi je skrajni rob nekaj nad 10 m vstran od ježe tako odplaknjen, da izkopavanja ne morejo dokončno odgovoriti na vprašanje o starosti že omenjene zajede starega dravskega rokava v središču Formina.

### Opazanja v zvezi s cesto (sl. 1—4)

Kot smo omenili smo zahodno od Kolaričeve gramoznice rezali predvsem sterilne plasti. V njih pa se je skoro praviloma pojavljal jarek in to v smeri, ki je podaljšek trase rimske ceste. Tako smo v sondažnem jarku 1 že na globini 0,75 m ugotovili sterilen rjast prod, nad njim pa rjavo ilovnato prodno plast in oranico. V sondažnem jarku 2 je bila na sredi močna sled globokega novejšega vkopa v prod in zelo črnega humusnega zasutja. Severno od tega je v rjav sterilni prod segal manjši vkop, širok 0,6 m in globok 0,15—0,2 m z dokaj izrazitim mivkastim zasutjem. Sicer je tudi tu kontrolni jarek segal skozi prodno ilovnato plast do čistega proda; podobno v sondažnem jarku 3 in 4. V jarku 5 pa sledov malega vkopa, ki bi mogel pričati o rimskem obcestnem jarku, ni. V celotnem vkopu — domnevnem obcestnem jarku so neznatne rimske ostaline, netipični odlomki domačih



4 Izkopno polje A: profil plasti, ki jih je v kv. 94 in 95 odkrila jama ob domnevni cesti v grobišču

6 Izkopno polje E: a) profil skozi kurilni jašek; b) profil skozi ostaline rimske stavbe

A prst — Erde

B ilovnata plast s kulturnimi ostalinami

C rumena glina — gelbe Lehm-schicht

D ilovica s prodrom — Lehm-schicht mit Gerölle

E ilovnata kulturna plast z žganino

F prod — Gerölle

loncev in vrčkov. Z rimsko cesto in rimskimi gradnjami nasploh ga lahko povezujemo predvsem na podlagi tega, da se vkopi vrste v črti, ki je podaljšek sledov rimske ceste na eni strani in sledov globljega, jasnejšega, stratigrafsko opredeljenega jarka skozi grobišče na drugi strani. Če namreč vse te sledove jarkov zvežemo med seboj v črto se njen podaljšek na zahod izteče točno na mesto, kjer so še jasnejši površinski sledovi rimske javne ceste *Poetovio—Mursa*.

Na vzhodni strani gramoznice so sondažni jarki 6 do 11 rezali le oranico in ilovnate prodne plasti nad rjastim sterilnim prodrom. V južnejših smo naleteli že na posamične žgane grobove. Sledu malega vkopa v smeri rimske ceste tod nismo našli. V severnem delu presondiranega zemljišča je bila prstena prodna plast vse bolj prodnata, tako da smo sumili na bližino rimske ceste. V vseh večjih, površinskih izkopih v okviru plankvadratne mreže pa se je izkazalo, da je prstena prodna plast v podrobnostih zelo različna. Ležala je na sterilnem prodromu kot vmesni tampon med tem prodrom in oranico vsepovsod, dasi v nekaj različni debelini. V otokih je bila bolj prodnata, ponekod zelo svetla, vsebovala pa je tudi prave ilovnate leče ali bila zelo mivkasta. Tako je ne moremo imeti za direktno sled cestnega nasipa, dasi lahko pri nekaj kv. metrih v severnem delu izkopa (sl. 2; severno pri grobu 12), kjer je bil vrhnji sloj prstene prodne plasti izrazito premešan rečemo, da gre tu za ostanek nasutja poti ali ceste. Tudi to mesto je na črti, kjer smo sledili zgoraj opisani vkop — »obcestni jarek«.

V nadaljnjem podaljšku te črte proti severovzhodu ni bilo grobov; zadeli pa smo na omenjena dva izrazita jarkasta vkopa, ki ju ne moremo drugače interpretirati, kot obcestni jarek (sl. 2 in 4). Na teh mestih se je namreč pod oranico v prsteni prodni plasti pojavila v isti smeri več metrov dolga lisa. Ta lisa je imela v profilu v večjem delu obliko dna plitvega jarka (rel. glob. med 0,4 in 0,5 m). V profilu je torej neizrazita sled, jasnejša pa v tlorisu

pri vestnem kopanju plasti. Pri interpretaciji ostankov so nam poleg stratigrafije pomagale najdbe odlomkov rimske keramike, identične oni iz grobišča in apnenčeve plošče nepravilnih oblik ter njih fragmenti, ki smo jih našli v plasti.

Na podlagi ugotovitev ob teh sledovih smo mogli razložiti tudi izrazito jamo, ki je iz opisane lise v črti obcestnega jarka segla severno od groba 34 do 1,6 m globoko v prod. Začela se je v prstni prodni plasti pod oranico in je torej tudi stratigrafsko istočasna z omejenim obcestnim jarkom. Jama s premerom preko dveh metrov je bila nepravilne okrogle oblike z rahlo žepastimi robovi. Zasuta je bila z ilovnato prstjo. Plast je bila močno mešana z ogljem; v njej so bili namreč večji kosi zoglenelega lesa in dosti odlomkov hišnega ometa z odtisi različno debelega protja. V jami je bilo tudi nekaj odlomkov živalskih kosti in precej keramike. Med njo je več netipičnih odlomkov amfor, njih konice, več kosov večjega vrča z zunaj nažlebljenim ustjem in s skoraj pravokotno prepognjenim kaneliranim trakastim ročajem (tab. 27, sl. 8), precej odlomkov domačih loncev, krožnikov in najrazličnejših vrčkov in odlomek v detajle nedoločljive pečatne oljenke. Vsa keramika se od one v grobovih ne razlikuje, razen da sledovi amfor opozarjajo na nekakšen, rekli bi, naselbinski značaj. Od drugih materialov je jasneje opredeljiv le odlomek modro zelene steklene rebraste skodelice. Poleg tega materiala so bili v jami tudi odlomki nepravilnih apnenčevih plošč; nekatere so bile ožgane do rožnatega odenka. Funkcije jame ne moremo točno določiti. Zelo verjetno je ostanek obcestnega drenažnega vkopa, ki je bil pozneje zasut z odpadki. Lahko pa je imel vkop drug namen in je bil le slučajno na robu ceste oz. v obcestnem jarku. Datacija izkopa je neizpodbitna tudi po inventarju, ki sodi v zgodnjo antiko. Mlajših ostalin v njem ni.

V zgornjem robu prstene prodne plasti pod oranico smo zasledili namensko na to mesto položene apnenčeve plošče nepravilnih oblik (premera okoli 20 cm in debele okoli 10 cm) v obsegu nekako 15 m<sup>2</sup> v osrednjem delu raziskanega prostora, nekako v sredi celotnega grobišča. To mesto kaže enako tlakovanje neke antične površine, kot najdbe v severnem obcestnem jarku. Seveda tu ni moč misliti na cesto, tu gre gotovo le za pot ali drugo tlakovano površino znotraj grobišča.

Omenili smo že, da so ob naših zavarovalnih izkopavanjih tekla še posebna, širša dodatna raziskovanja odseka ceste *Poetovio—Mursa* okoli Formina. V primerjavi s tem delom pa moremo naša tu nanizana opažanja interpretirati le na sledeči način: ohranjeni rimski cestni odsek vzhodno od Gorišnice okoli t. i. Kolaričeve gramoznice v Forminu v svojem direktnem podaljšku proti vzhodu ni zapustil nobenega sledu. Proti severovzhodu pa teče skozi grobišče sled neke cestne komunikacije, ki smo jo tu opisali. Ker je zelo slabo ohranjena, ni bilo mogoče določiti niti širine niti drugih tehničnih podrobnosti; niti ne moremo trditi, da gre za traso rimske ceste *Poetovio—Mursa*. Dosti verjetnejše je, da gre pri teh znakih za lokalni odcep z glavne ceste, ki je tlakovan vodil skozi grobišče do stavb na koncu terase nad Dravo in Pesnico.

### Opažanja o grobišču (sl. 1, 2, 7 in table)

Kot smo že povedali pri opisu kontrolnih jarkov, smo ugotovili, da se grobišče širi na prostoru med Kolaričovo gramoznico in robom dravske terase. Na južnem robu terase prav ob meji površine, ki jo je gradnja ogrožala, je čas že toliko razkril spodnje prodne plasti, da tu antičnih sledov, četudi so morebiti kdaj preje bili, ni več. Na severnem robu ogroženega zemljišča grobov s sondiranjem nismo zasledili, pa tudi opisani sledovi, ki smo jih povezali s potjo, so nas prepričali, da tu grobov ni moč pričakovati. Opustili smo tudi iskanje grobov na neogroženem prostoru dalje proti severu. Morda bodo tu poznejša



raziskovanja odkrila nov, severni del grobišča, dasi trenutno ni nobene stvarne opore, da bi ga mogli tod pričakovati. Kot smo rekli, so tudi na nekaj drugih mestih ogroženega prostora sonde in površina sama pokazale, da je zemljišče tako ogoljeno, da grobov ni moč pričakovati. Tudi na teh mestih smo se izkopavanju odrekli.

### Opis grobov

**Grob 6:** je preprosto vkopan v prod skoraj do sive ilovice. Humozni zasip glob. 0,20—0,45 m je pokrit z oranico. Pridatek: rdeč vrč s klekastim, kaneliranim ročajem in na zunanji strani kaneliranim ustjem (tab. 2, sl. 1a). Ob vrču so bile sežgane kosti. Grob bi lahko opredelili še vkladjsko — flavijski čas.<sup>7</sup>

**Grob 8:** je preprosto vkopan v zemljo, situacija slična kot pri prejšnjem. Pridatki: poškodovan vrček z ročajem ovalnega preseka in diskasto nogico, ki ima spodaj dve krožni kaneluri; kosi vitke jajčaste sive čašice tenkih sten s trdno fakturo; stojna ploskev je slabo poudarjena; na steni pas kratkih vrezov. Grob spada verjetno v Hadrijanov čas.

**Grob 9:** je preprosto vkopan v prodnat plast 0,35 m globoko s humoznim zasipom. Pridatki: zdrobljen domač lonec z odtisi (tab. 2, sl. 1) in deli miniaturnega vrčka z livčkom. Po značilnih vrčka je grob vsaj iz flavijskega časa če ne mlajši.

**Grob 10:** Vidna je le lisa žganine pod oranico; verjetno uničen.

**Grob 11:** je vkopan v prodnat plast 0,65 m globoko in zasut s humusom. Pokrit je bil z desko (ali podobnim lesenim predmetom). Pridatki: vitek vrček z zunaj kaneliranim ustjem, trakastim ročajem in zažetim trupom. Domač, na vretenu dodelan lonec jajčaste oblike s precej pokončnim ustjem in ravnim dnom ima na ostenju metličast vrez, na ramenu pa valovnico. Dve rdeči skodelici — posnetka po Drag 36. Večja rdečkasta skodelica z izvihanim ustjem in v vencem vrezov na dnu je pokrivala siv domač lonček hruškastega trupa z nakazanim vratom (*Inventaria archaeologica* YU 181). Vrč kaže še nekaj starejših značilnosti (ustje, zažet trup), ima pa že precej nizek ročaj in vitek trup. Potemtakem bi mogel soditi še v Vespazijanov čas. Mali skodelici sta posneti po zgodnji italški keramiki (Drag 36 oz. 35), večja pa sploh kaže več značilnosti boljše sredozemske keramike (daljnji odsevi kampanskega lončarstva), kot prave sigillate. Domače posode kažejo tudi precej starejših značilnosti. Po vsem tem smo grob opredelili v Vespazijanov čas.

**Grob 12** je prazgodovinski (*Inventaria archaeologica* YU 179; podrobnejši opis je v prispevku M. Jerman v tem zvezku *Arheološkega vestnika*).

**Grob 13:** je brez posebne konstrukcije vkopan pod prodnatim subhumusom 0,60 m globoko v izrazitejši prod. Pridatki so naloženi ob grobno žganino: rdečkast, precej trebušast vrč (tab. 3, sl. 5) z deformiranim in nekoliko izvihanim ustjem nosi pravokotno usločen trakast ročaj. Rdečkasta ročka z livčkom (tab. 3, sl. 4) ima precej širok rebuh. Rdeča jajčasta žara (tab. 2, sl. 7) ima zravnano ustje s preprostim žlebičem in vrste vrezov ter rdečo barvo na zgornjem delu trupa. Rumena čaša (tab. 3, sl. 3) z malo poudarjenim ustjem in dnom ima tako oblikovan trup, da se proti dnu že opazno usloči. Dve sivi skodelici (tab. 3, sl. 6; tab. 4, sl. 2) sta posneti po italški Drag 35 in večji po Drag 36 keramiki. Čaša v obliki cvetličnega lončka (tab. 2, sl. 8) je iz gline, ki ni mešana z izrazito ostrim peskom. Rdeč krožnik ima stene precej poševne in je bil delno rdeče premazan (tab. 2, sl. 9). Poškodovana dvojnovožlasta bronasta fibula (tab. 4, sl. 1). Po značilnih vrčih (opazno kroglast rebuh) in po imitacijah Drag 35 in 36 lahko grob opredelimo v poznejši flavijski čas.

**Grob 14:** je brez posebne konstrukcije vkopan 0,60 m globoko v subhumus. Pridatki: rjavkast jajčast lonec z izvihanim, znotraj neznatno profiliranim ustjem in ravnim dnom je dodelan na vretenu. Tri rdeče skodelice, posnetki po italški Drag 35. Izrazito oblikovan vrč z nekoliko sploščenim trupom, z nekoliko izvihanim ustjem in s kaneluro na dnu ima pravokotno prepognjen ovalen ročaj; vrat in trup vrča sta poslikana z izrazito rdečo plamenasto slikarijo. Steklen kozarec, ki mu nogo oblikuje rebro, ima steno pokrito s stekleno nitko. Kos zelenkastega prozornega stekla. Dišavnica iz zelenkastega stekla v obliki kroglaste stekleničke je brez vratu (*Inventaria archaeologica* YU 182). V keramiki (Drag 35 in oblika vrča) je še več zgodnjeflavijskih komponent, steklo pa že kaže na začetek 2. stoletja. Grob lahko uvrstimo v Trajanov čas.

**Grob 15:** je brez konstrukcije vkopan v izrazit prod pod humusom do glob. 0,55 m in mogoče nakazano obrobjen s prodniki. V grobu je bila perforirana plošča zrcala iz srebrne zlitine (tab. 5, sl. 1); vidno je mesto kjer je bil prilepljen ročaj, ki pa manjka. Ustje domače žare ima precej izrazit rob razvite trikotne profilacije (tab. 5, sl. 2). Vitek, že precej jajčast trup rumenega vrčka z ravnim in poudarjenim dnom (tab. 5, sl. 4). Trebušast trup rumenega vrčka s kaneluro na dnu (tab. 4, sl. 6).

Okorno izdelana rdeča skodelica, posnetek Drag 35 (tab. 5, sl. 3) z ostanki rdeče plamenaste slikarije. Rdeč krožnik s precej pokončnimi stenami (tab. 5, sl. 5). Vitek vrč, krožnik in tudi ustje žare značijo keramiko 2. st., dočim kaže trebušast vrč značilnosti poznega 1. st. Imitacija Drag 35 je močno degenerirana. Odločili smo se, da grob pripišemo Trajanovemu ali še raje Hadrijanovemu času.

**Grob 16:** je vkopan v izrazito rjav prod 0,60 m pod oranico in ga obdaja nekaj večjih prodnikov. Na njem je tičala zdrobljena tegula kot pokrov. Pridatki: trinožnik z valjastim trupom in izrazito trikotnim ustjem je domača črnkasta keramika (tab. 6, sl. 1). Rdeča jajčasta posodica z nizko nogico in vrstami vrezov je na trupu rdeče premazana (tab. 6, sl. 2). Grob bi po značilnostih keramičnih pridatkov lahko opredelili na konec 1. ali začetek 2. stoletja.

**Grob 17:** ohranjena je bila nekaj temnejša lisa v produ do glob. 0,40 m, tlakovana z nekaj izbranimi prodniki; brez pridatkov.

**Grob 18:** lisa ogljene 0,45 m globoko v subhumusu; brez pridatkov.

**Grob 19:** temnejšo liso v rjavem produ je bilo slediti 0,50 m globoko, kjer so bili po tleh zloženi večji prodniki; brez pridatkov.

**Grob 20:** je 0,55 m globoko vkopan v rjavkast prod; opazna je okrogla lisa s premerom 0,60 m in nekaj kompaktneje zloženih prodnikov. Pridatki: rdeč krožnik z nekoliko nagnjenimi stenami (tab. 7, sl. 3). Ožja časovna opredelitev v okviru druge pol. 1. in prve pol. 2. st. ni možna.

**Grob 21:** podolgovata jama v ilovnati plasti subhumusa 0,55 m globoko. Pridatki: poškodovan rumen vrč z rahlo bikoničnim in dokaj trebušasto oblikovanim trupom. Na stojni ploskvi je nakazana nogica, na dnu je vpraskan znak (tab. 7, sl. 1a, 1b). Majhen rdeč posnetek po Drag 35 (tab. 7, sl. 2). Ravno dno rumene čaše (tab. 7, sl. 5). Masivna noga zelenega kozarca (tab. 7, sl. 4). Obliki vrča in kozarca na nogi ter posnetek po Drag 35 (ne 36) pričajo za zgodnejši flavijski, torej Vespazijanov čas.

**Grob 22:** je vkopan v ilovnat subhumus brez sledu grobne konstrukcije; označuje ga predvsem drobir žare med pepelom v globini 0,65 m. Žare ni bilo moč rekonstruirati. Ohranjen je precej jasno oblikovan spodnji del in izrazito izvihano razmeroma tenko ustje. Posoda iz rjave s peskom pomešane gline je okrašena z vodoravnimi glavničastimi potezami (tab. 8, sl. 1). Lečasti trinožnik s poškodovanimi nogami ima po ostenju vodoravne kanelure (tab. 8, sl. 2). Dve poškodovani plitvi rdeči skodelici sta posnetek po Drag 36 (tab. 8, sl. 4, 5). Rumeno prstanasto dno vrča ni bilo pravi grobni pridelek: šteti ga moramo za ostanek pogrebne obreda, ker drugih odlomkov vrča v grobu ni bilo (tab. 8, sl. 3). Ker sta skodelici posneti po že razvitejši posodici Drag 36, in tudi žara kaže že nekaj poznejših tipoloških značilnosti, bi mogli grob uvrstiti vsaj v Trajanov čas.

**Grob 23:** je vkopan v rjasti prod 0,50 m globoko pod oranico. Ohranjen je le del ovalne ogljene lise, v kateri je tičalo nekaj netipičnih odlomkov rumenega vrča.

**Grob 24:** je do glob. 0,50 m vkopan v rjasti prod pod oranico in se odraža kot  $0,60 \times 1,10$  m velika lisa žganine. Ob robu je bilo nekaj večjih prodnikov, sicer ni bilo videti drugih sledov konstrukcije. Pridatki: poškodovana rjavkasta žara z nekoliko profiliranim izvihanim ustjem in navpičnimi metličastimi potezami, ki segajo do dna posode (tab. 10, sl. 7); na spodnjem robu trupa ima vrezano črto, a dno je rahlo obrobljeno — sled ročnega vretena. Velik rjavkast lečast trinožnik je okrašen s snopom vodoravnih potez z glavnikom (tab. 10, sl. 10). Manjši lečast trinožnik z izrazito zoženim zgornjim robom ima na trupu dve kaneluri (tab. 11, sl. 12). Tretji trinožnik pa ima valjast zgornji del trupa (tab. 9, sl. 3). Rdeč posnetek po Drag 35 (tab. 9, sl. 2). Tri sive skodelice so posnete po Drag 36 (tab. 9, sl. 4, 6; tab. 11, sl. 13), a četrta, nekaj večja je posnetek po Drag 36 (tab. 10, sl. 9). Rdeč krožnik s precej pokončnimi (tab. 10, sl. 8) in drugi z bolj poševnimi stenami (tab. 11, sl. 11). Močno poškodovan temno siv lonček z ravnim dnom iz gline pomešane s peskom ponazarja tip cvetličnega lončka (tab. 9, sl. 5). Lonček z izrazito stožčastim zgornjim delom trupa pripada boljši sivi keramiki (tab. 11, sl. 15). Kroglast trup rdečega vrča na nizki prstanasti nogi. Zelenkasta stekleniča z dolgim vratom, sploščenim trupom in poudarjenim robom ustja. Trup vrča, posnetki po Drag 35 in krožnik s poševnimi stenami so še elementi flavijskega časa; steklenička, veliki posnetek po Drag 36 in žara pa kažejo že rahle značilnosti zgodnjega 2. stoletja. Zategadelj bomo grob opredelili v Trajanov čas.

**Grob 25:** Okrogla 0,30 m široka temna lisa v prsteno rjavem produ 0,55 m pod oranico. V njej je tičal le del ravnega dna rjavega lonca iz gline pomešane s peskom.

**Grob 26:** je v obliki ovalne lise vkopan v prsteni ilovnati subhumus 0,50 m globoko. V jami je bilo precej lesnega oglja in nekaj netipičnih odlomkov domačega lonca ter rumenega vrča.

**Grob 27:** v ilovnatem subhumusu je bila 0,35 m globoko ohranjena 0,25 m široka temnejša lisa. V njej je bilo nekaj odlomkov dna domačega lonca iz rjavkaste gline pomešane s peskom.

**Grob 28:** je prazgodovski (glej prispevek M. Jerman).

**Grob 29:** sledov groba v plasti takorekoč ni bilo. Le v vrhnjem sloju rjastega proda smo v glob. 0,65 m trčili na netipičen rumen kos keramike, na dve poškodovani majhni fibuli in na slabo ohranjen bronast novc Nerona ali nekoga izmed Flavijcev. Ena fibula ima na loku dva vozla in trikotno perforirano nogo, druga pa samo vozal na loku (tab. 12, sl. 1, 2).

**Grob 30:** je vkopan v ilovnat subhumus 0,50 m globoko. Obrisi grobne jame je slabo viden, le na zahodni strani groba je ležal izrazit kos oglja — verjetno zoglenela deska grobne konstrukcije. Pridatki: lonec-žara dvojnostožčastega trupa in s skrbno izvihanim ustjem (tab. 12, sl. 3). Pod ustjem, na vratu in nad dnom je vrsta vodoravnih potez z glavnikom, po ostali površini pa metličast ornament v navpičnih lokih. Poškodovan vitek rdečkast vrček s trakastim ročajem in nizkim vratom ima nizko prstanasto nogo (tab. 12, sl. 5). Rumena jajčasta čaša z ravnim dnom in nekoliko nagnjenim robom za ustje (tab. 13, sl. 1). Krožnik nagnjenih sten (tab. 13, sl. 2). Poškodovana bronasta fibula z gumbom na nogi in loku ima del nad peresjem upognjen navznoter (tab. 12, sl. 4). Po obliki vrča bi grob opredelili v 2. stoletje, tj. v čas Hadrijana.

**Grob 31:** je brez sledov grobne konstrukcije vkopan 0,50 m globoko v ilovnat subhumus. Pridatki: rdeče rjav lečast trinožnik zaobljenega trupa (tab. 14, sl. 1); po trupu in nogah poteka glavničast ornament. Znotraj rdeče pobarvan posnetek skodelice Drag 36 (tab. 13, sl. 4); posodica je bolj globoka z izrazito širokim ustjem. Plitka rdeča polkroglasta skodela na nizki nogi (tab. 13, sl. 3). Jajčast trup vrčka z nizko prstanasto nogo (tab. 13, sl. 5). Po obliki vrčka bi lahko tudi ta grob uvrstili v Hadrijanov čas.

**Grob 32:** je 0,60 m globoko vkopan v ilovnato prsteno plast subhumusa. Poleg groba se v globini njegovega spodnjega sloja začena kompaktnjša plast prstenega proda s posameznimi kulturnimi ostalinami (neznatni drobcji rimske keramike), ki vodi k obcestnemu jarku (glej zgoraj!). Pridatki: poškodovan vitkejši jajčast vrč z nizko prstanasto nogo ima v sredi namerno prebito dno (*Inventaria archaeologica* YU 186). Rdeč dvojnostožčast lonec z odebeljenim ustjem in poudarjenim dnom. Rdeč krožnik s poševnimi stenami in zunaj rdečimi pasovi. Rdeča skodelica ima izvihano ustje tako oblikovano, kot nekatere skodelice pozne tipološke faze zgodnje aretinske sigillate (S I). Večji siv posnetek Drag 36. Po obliki vrča in posnetku poznega Drag 36 datiramo grob v Hadrijanov čas.

**Grob 33:** označujejo netipične črepinje sivo rdečega lonca z vrha prodnatega subhumusa (glob. 0,35 m).

**Grob 34:** je vkopan do 0,60 m globoko v prsteno prodnato plast pod oranico. V profilu groba sta vidni dve različni plasti. Povsem ohranjeni pridatki so tičali v izrazito ožgani plasti. Ti so: hruškast vrček s koničnim vratom, lijakastim ustjem in poudarjenim dnom. Siv poškodovan jajčast lonec z izvihanim ustjem trikotnega prereza in ravnim dnom. Dva siva trinožnika s pokončnim nekoliko profiliranim robom zgornjega dela trupa; na spodnji strani ima eden na nogi vrisane črte. Rdeč krožnik z nagnjenimi stenami. Siva čašica tenkih sten z ročajem in vrstami vrezov. Ti pridatki so ležali na črepinjah vrča, krožnika in majhne pečatne oljenke. Vseh teh odlomkov ni moč v celoti opredeliti (*Inventaria archaeologica* YU 184). Po obliki vrča, krožnika in skodelice tenkih sten pa tudi oljenke bi grob lahko stavili v flavijski ali še raje v Trajanov čas.

**Grob 35:** je skoraj povsem uničen in se kaže v globini 0,36 m kot ostanek temnejše lise na ilovnatem subhumusu. V njem so bili neznatni odlomek skodelice tenkih sten z vrstami odtisov, odlomek pečatne oljenke in drobec preprosto odebeljenega ustja vrča.

**Grob 36:** sega 0,55 m globoko v vrhno plast glinastega subhumusa. Pridatki: poškodovan, dokaj trebušast vrček z nekoliko oglato odebeljenim ustjem (tab. 14, sl. 2) in odlomek drobne rdeče skodelice, posnete po Drag 35 (tab. 14, sl. 3), ki je bila kot črepinja namerno položena v grob. Po obliki vrčka bi grob opredelili v zgodnejši flavijski čas.

**Grob 37:** je vkopan v izrazito sterilno ilovico, ki se začena pod oranico in subhumusom. Obrisi groba se pojavijo šele 0,70 m pod površjem in sega 0,85 m globoko. V vrhnji plasti groba je bil opazen obris  $0,15 \times 0,30$  m velike deske. V grobu je bil le rdeč poškodovan posnetek skodelice po Drag 35 z neenakomerno prežgano steno kot namerni grobni pridelek.

**Grob 38:** pravokotnega obrisa je vkopan 0,65 m globoko v ilovnat subhumus. Ob dveh straneh je bil grob obložen z oblicami, ob tretji pa je bila precej izrazita dasi nekompaktna plast oglenine, ki bi mogla biti ostanek deske ali skrinjice. Pridatki: štirje rumeni vrči, od katerih je eden trebušast z zunaj nazlebljenim ustjem; druga dva sta vitkejša, oglati prelom v vrat se izgubi. Četrty vrč je najožji, dasi je vrat vidno še ločen od trupa. Dva domača lonca; eden ima izrazito izvihano pokončno ustje in metličast ornament v več smereh od dna vitkega trupa; drugi je hruškast, ima ločen vrat in glavničaste odtise z valovnico na ramenu. V grobu so bile še ena večja (po Drag 36) in tri manjše (po Drag 35) delno rdeče premazane imitacije skodelic. Dalje dva krožnika še nagnjenih sten; eden izmed njiju ima na dnu kanelure in slabo čitljiv, rdeče premazan žig *SECO* (ali *Q*) v podplatu.



V grobu se že izgubljajo značilnosti zgodnjega flavijskega časa (mali Drag 35, čokati vrči z ostrimi prehodi med posameznimi deli itd.), ne prevladujejo pa še povsem tipološke značilnosti sredine 2. stoletja. Zato grob opredeljujemo v prehod med obe stoletji — v čas Domicijana, Nerve ali Trajana (*Inventaria archaeologica* YU 185).

**Grob 39:** je vkopan 0,50 m globoko v vrhnji sloj rjastega proda, ki je na tem mestu že poškodovan in pomešan z oranico; s tem je bil uničen tudi grob. Ohranjeni so netipični odlomki domače posode in trije staknjeni močno korodirani železni ovalni obročki; manjša dva sta bila vdeta v večjega. Možno bi bilo ta ostanek grobnih pridatkov pripisati še poznemu latenskemu obdobju.

**Grob 40:** je viden kot temnejša lisa 0,50 m globoko v vrhnjem sloju rjastega proda. V njem je bila ohranjena ne najbolj izdelana oljenka s pečatom *FORTIS* (tab. 14, sl. 4). Zdi se, da gre za provincialni izdelek, ki ga ni moč staviti pred 2. stoletje.

**Grob 41:** je komaj zaznavna lisa, 0,40 m globoko v vrhnjem prstenemrodu. Grobni ostanki so: oglje, dva žeblja (tab. 16, sl. 1, 2), netipični odlomki rdečih posod, zelo izlizan bakren novc (tab. 16, sl. 3) in neznatni drobci reliefne volutne oljenke. Izgleda, da je bil grob iz zgodnjega 2. stoletja.

**Grob 42:** dno groba je segalo 0,60 m globoko v vrhnji sloj rjastega prstenega proda; stene so bile delno obložene z oblicami. V njem je bilo nekaj kosov ostenja in dna (nizka prstanasta noga) neenakomerno pečene rumenega vrčka. Po izgledu vrčka ali stekleničaste posode bi lahko sodili, da gre za pridatka poznolatenskega ali zgodnjerickega groba.

**Grob 43:** je viden kot  $0,25 \times 0,40$  m velika lisa grobnega humusa 0,65 m globoko v vrhnjem sloju rjaste prsti. Ob njej so v čisti prodnati plasti tičali: dva večja rdeča posnetka po Drag 36 (tab. 16, sl. 5; tab. 15, sl. 3), dva manjša s plamenom poslikana posnetka po Drag 35 (tab. 15, sl. 2, 4), črno rjav lonček s pokončnim robom ustja in poudarjenim dnom (tab. 16, sl. 6), netipični kosi večje rdečkaste posode, valjast vrč (tab. 15, sl. 5) ter jajčasta rumena čaša (tab. 16, sl. 4). Po oblikah sigillatnih posnetkov bi mogli grob staviti v flavijsko obdobje.

**Grob 44:** je vkopan do glob. 0,65 m v rjast prsten prod z zemljenim zasipom brez pravih grobnih ostalin. Pridatki: nesestavljivi večji trebušast rdeč vrč na nizki prstanasti nogi, s kaneliranim trakastim ročajem; odlomki čašice; majhna rdeča imitacija po Drag 35 s precej ravnim ustjem (tab. 17, sl. 1). Verjetno smemo grob pripisati flavijskemu času.

**Grob 45:** je vkopan v ilovnato prodnato plast 0,60 m globoko; lisa grobnega zasipa ni izrazita, vidi pa se, da je merila  $0,60 \times 0,8$  m. Grobu pripadajo: poškodovan vrč s profiliranim ustjem in trakastim ročajem (tab. 15, sl. 1) in večji ter manjši posnetek po Drag 35 istega tipa kot v grobu 43 (tab. 15, sl. 3). Tudi ta grob bi opredelili v flavijski čas.

**Grob 46:** je vkopan 0,60 m globoko v vrhno plast prstenega proda in viden kot  $0,50 \times 0,60$  m velika lisa premešana žganine in humusa. V njej so bili odlomki rumenega bolj vitkega vrča in drobni domačega lonca, v katerem je bil pepel pokojnika. Po ohranjenih oblikah in fakturi keramike bi poškodovani grob stavili v 2. stoletje.

**Grob 47:** je vkopan 0,65 m globoko v prod z grobno jamo velikosti  $1,20 \times 0,80$  m. Pridatki: vrč na nizki prstanasti nogi z visokim vratom in trakastim ročajem je plamenasto rdeče poslikan. Manjši posnetek po Drag 35 in okrogla čaša na nogi obarvana plamenasto ter zelena steklena skodelica z izvihanim ustjem (*Inventaria archaeologica* YU 183). Oblika vrčka je še razmeroma zgodnja, s pomočjo skodelic pa grob lahko opredelimo v flavijski čas.

**Grob 48:** je vkopan v rjavo ilovnato plast 0,70 m globoko; humozni zasip v njem je slabo spoznaven. Pridatki: plamenasto poslikan jajčast vrček, domač lonec z valovnico in glavničastimi odtisi na ramenu ter rumen vrček v obliki panja (tab. 17, sl. 2, 3; tab. 18, sl. 1). Po obliki vrča bi grob stavili v Hadrijanov čas.

**Grob 49:** je vkopan 0,60 m globoko v ilovnato prsteno plast z grobno jamo velikosti  $0,60 \times 0,50$  m. Pridatki: okoren jajčast vrč s trakastim ročajem in preprosto odebeljenim robom ustja; dvojnostožast domač lonec okrašen z odtisi kolesca; večji in manjši posnetek po Drag 36; skodelici posneti po Drag 35 z nekoliko izvihanim ustjem; rdeča valjasta skodelica tenkih sten pramenasto poslikana in reliefna volutna oljenka (*Inventaria archaeologica* YU 187). Ker so posamezni prehodi na vrču še izraziti in je sploh še opaziti oblikovalni stil 1. stoletja, bi grob uvrstili v Trajanov čas.

**Grob 50:** je vkopan do 0,50 m globoko v izrazit prod, ki se tu začne tik pod oranico tako, da grobne jame sploh ni opaziti. Pridatka: dvojnostožasta rdeče barvana žara z nekoliko poudarjenim in umetno prebitim dnom, okrašena z vrstami vrezov in rdeča skledica z izvihanim ustjem. Ker skledica posnema srednje- in vzhodnogalske sigillate je grob moč uvrstiti v 2. stoletje, v čas Hadrijana ali že prvih Antoninov (*Inventaria archaeologica* YU 188).

**Grob 51:** je do glob. 0,55 m vkopan v precej čist prod. V njem je bilo le prstanasto dno večjega rdečega vrča (tab. 18, sl. 2). Sodeč po deloma ohranjeni zaobljeni obliki trupa bi mogli grob uvrstiti v flavijsko obdobje.

**Grob 52:** je vkopan 0,55 m v rjavkast prod. Pridatki: spodnja dela dveh precej trebušastih vrčev s poudarjeno stojno ploskvijo (kanelura) in svetlo rumena jajčasta čaša (tab. 19, sl. 1—3). Po obliki vrčev je tudi ta grob iz flavijskega časa.

**Grob 53:** obris groba ni jasen, dasi je bil vkopan 0,55 m globoko v prod, ki se začenja takoj pod oranico; vidna je le sled loka grobne jame, obložene z oblicami. Pridatki: poškodovan rumen jajčast vrček in rdeč krožnik; obe posodi sta bili med prekinitvijo izkopavanj uničeni. V grobni jami se je ohranila še rumena jajčasta čaša z izrazito izvihanim ustjem (tab. 19, sl. 4). Po obliki čašinega trupa, ki se proti dnu precej zoži, je moč grob opredeliti že v 2. stoletje.

**Grob 54:** je močno poškodovan in vkopan do glob. 0,65 m v rjav prod. V njem so bili le kosi ostenja rdeče posode in rdečega krožnika. Mogoče je grob, ki ga je težko časovno opredeliti, že iz 2. stoletja.

**Grob 55:** je vkopan pod oranico 0,50 m globoko v prsteni prod z vidno grobno jamo velikosti  $1,20 \times 0,50$  m. Pridatki: poškodovan domač črn lonček kroglaste oblike, z izvihanim ustjem in proti dnu usločnim trupom (tab. 20, sl. 1). Poleg njega je ležalo še nekaj netipičnih črepinj druge posode. Po oblikovanju ustja lahko lonček uvrstimo že v 2. stoletje, morda celo v pomarkomanski čas.

**Grob 56:** V vrhnjem sloju prstenega proda 0,40 m globoko pod oranico je bilo ohranjenih nekaj netipičnih odlomkov vratu domače žare, debelejši ročaj vrčka in odlomek krožnika. Po vseh keramičnih značilnostih sodeč, so to grobni pridatki iz 2. stoletja.

**Grob 57:** je do glob. 0,65 m vkopan v prsteno prodnato plast z nevidnim obrisom grobne jame. Pridatki: rdeč, znotraj plamenasto obarvan jajčast vrček na prstanasti nogi je okoren posnetek po Drag 36; črepinje sive valjasto konične skodelice valovito tenkih sten s črtastim ornamentom; drobci dna rumene čaše in izlizan 2,6 cm velik bakren novc (tab. 20, sl. 2—4; tab. 21, sl. 1, 2). Novc je sigurno iz 2. stoletja, kamor bi opredelili tudi skodelico in vrček.

**Grob 58:** je vkopan 0,50 m globoko v vrhni deloma prodnat humus brez sledov grobne jame. Pridatki: poškodovan lečast trinožnik; krožnik z že dokaj pokončnimi stenami in kanelurami v dnu; spodnji del rumenkastega jajčastega vrča z močno poudarjenim dnom in manjša fibula z gumbom na nogi in loku (tab. 21, sl. 3, 4; tab. 22, sl. 1, 2).

**Grob 59:** je vkopan 0,40 m v vrhni deloma prodnat humus brez sledov grobne jame. Pridatki: ostanki vrča in dveh rumenih posod, ki se jim ne da določiti oblike.

**Grob 60:**  $0,60 \times 0,70$  m velika humozna lisa v rjastem prstenemrodu 0,70 m globoko; brez pridatkov.

**Grob 61:** je vkopan 0,60 m globoko v prsteno prodnato plast z nejasnim obrisom grobne jame. Posode so bile v grob položene cele, vendar je eden izmed vrčev sekundarno močno poškodovan. Pridatki (tab. 22, sl. 3, 4 in tab. 23): uničen jajčast vrč; rumen jajčast vrč z izrazito nizko prstanasto nogo; siva dvoročajna skodelica tenkih sten, okrašena z dvema vrstama vrezov; nekoliko konveksna pravokotna ploščica zrcala iz srebrove zlitine, ki je bila prvotno vstavljena v lesen okvir; črn krožnik z odebeljenim izvihanim ustjem posnema kampansko keramiko, njegova noga je tenka in nežna, rob in dno sta okrašena z vrstami vrezov, poleg tega je v dno vtisnjenih 6 palmet s poškodovano matrico. Oblika vrča bi kot najmlajši element uvrstila grob v že razviti flavijski ali celo v Trajanov čas.

**Grob 62:** je vkopan do glob. 0,65 m v rjasto prodnato plast z grobim zasipom, ki se od okolice skoraj ni ločil. Pridatki (tab. 24): jajčasti vrč z zunaj narebrenim in odebeljenim ustjem ima nizko prstanasto dno; siva skodelica tenkih sten z dvema ročajema je temneje premazana in okrašena z barbotinskimi pikami; okorna rdečkasta imitacija po Drag 36 je pokrivala nekaj netipičnih črepinj domačega lonca, ki so ga pridali v grob že razbitega kot ostanke kultnega obreda. Grob bi opredelili v Domicijanov ali Trajanov čas.

**Grob 63:** je vkopan do glob. 0,50 m v prsten prod, ki se začne tik pod oranico; obrisa grobne jame ni moč spoznati. Pridatki (tab. 25, sl. 1—3): večji in manjši posnetek po Drag 36 z neizrazito nogo; večja skodelica je bila znotraj poslikana plamenasto. Trup jajčastega vrča s poudarjenim dnom. Po razviti obliki vrča bi grob stavili že v Hadrijanov ali zgodnji antoninski čas.

**Grob 64:** vkopan v ilovnato plast 0,65 m globoko je viden kot izrazit žep v vrhni prsteni plasti; spodnji sloj je zelo črn. Pridatki (tab. 26): z oranjem poškodovan rumen vrč s precej kroglastim, rahlo bikoničnim trupom in izrazito prstanasto nogo. Poškodovana bronasta fibula s trikotno oblikovano nogo in z dvema gumboma na loku. Spodnji del domačega lonca, ki se proti dnu precej usloči

ima metličast ornament do dna. V grobu je bilo še dokaj netipičnih rumenih črepinj. Oblika vrča bi bila najbližje flavijskemu času, lonec pa je že značilen za keramiko 2. stoletja.

**Grob 65:** z oranjem uničen grob je segal le 0,30 m v vrhno prodnato plast. Pridatki: ohranjene so bile le še črepinje jajčastega vrčka neizrazitih prehodov, z nizkim vratom (tab. 25, sl. 4); po obliki tega vrčka sodi grob v Hadrijanov čas.

Naša datacija pridatkov je gotovo v marsičem sporna, predvsem je bolj natančno omejena, kot to lahko brez pomislekov zagovarjamo pri provincialnem materialu. Tvegali smo jo zato, da bi mogli vendarle okvirno ovrednotiti najdišče.

Vsi grobovi so, kot vidimo iz posnetih profilov, vkopani v vrhnji sloj sterilne podlage na terenu, bodisi v prod bodisi v ilovico, njih zasip je bolj ali manj jasno viden v spodnjem sloju prstenih vrhnjih plasti ali pa je do nespoznavnosti primešan oranici, kar kaže, kako je več grobov poškodovalo pluježje (grobovi: 6, 8, 15, 16, 24, 29, 31, 35, 43, 44, 51, 52, 57, 58, 61, 63—65 in verjetno tudi oni brez pridatkov). Po drugi strani pa je neizpodbitno dejstvo, da so v več primerih nekateri pridatki prišli v grob že razbiti; torej so verjetneje predmet pogrebne obreda kot pa pravi grobni pridatek. Za posebno izrazite primerke moramo naštet inventar grobov: 21, 22, 34, 37 in 62. Našli pa smo tudi tri posode, ki so bile kot grobni pridatki že v antiki — kot se zdi — namerno poškodovane. Tako je v grobu 32 namerno izbito dno vrča, v grobu 50 dno vazaste posode, v grobu 55 pa stena lončka. Namerno uničevanje grobnega inventarja smo opazili tudi v latenskem delu grobišča.

Višinske razlike grobov nam, če jih natanko preverimo, ne povedo ničesar. Izrazito plitvi grobovi so: 33, 41, 50, 55, 56, 58 in 63, ki po pridatkih sodeč zajemajo ves časovni razpon sedaj raziskanega grobišča. Grobovi kažejo neko primitivno grobno konstrukcijo kot bolj ali manj vsi rimski žgani grobovi v naših krajih. Večkrat srečamo jame obložene s prodniki (kar je bolj naravni nasledek kopanja grobne jame v polzeč prodnat teren kot pa predstava z globljimi kulturnimi koreninami) in to pri grobovih: 15, 16, 20, 38 in 53. En grob (16) je bil verjetno pokrit s tegulo, nekateri pa so bili pokriti z desko ali obloženi z deskami in pokopani celo v leseni skrinjici, o kateri pričajo tudi najdeni žebliji (grobovi: 11, 30, 37, 38 in 41).

Načrt grobišča nam na raziskanem delu ne kaže kake horizontalne stratigrafije. Tudi kar zadeva izbor pridatkov ni opaziti skupin grobov. Seveda pa so za končno sklepanje grobovi preslabo ohranjeni, a tudi izkopanega gradiva je premalo.

Že pri okvirni dataciji pa iz skupine vsebinsko izstopata grobova 12 in 28, v katerih je bil inventar starejše železne dobe. Oblikovno se ta dva groba od ostalih takorekoč ne razlikujeta. Zanimiva je namreč njuna lokacija, saj sta v neposredni bližini ceste oz. poti. Zgornja stratigrafija ob grobu 28 je pokazala, da so sledovi »cest« mlajši. Fragmentirana keramika kulture žarnih grobišč v obeh grobovih kaže, da so ju v rimskem času s prekopavanjem poškodovali. Upravičeno pa v obeh primerih govorimo o žganih grobovih, ker so v njuni vsebini tudi kalcinirane kosti.

Ko govorimo o Forminu seveda ne moremo mimo že pred desetletji odkopanega dela grobišča. Nove najdbe so drugačne od starih. V letih 1973 in 1974 smo izkopali predvsem grobove od sredine 1. st. do markomanskih vojn sredi 2. st. Manjkajo pa povsem izraziti predmeti iz latena ali časa dinastije Julijcev kot so prihajali na dan od prejšnjih izkopavanjih na območju gramoznice, kjer so našli skupino izrazitih poznolatskih predmetov pa tudi več rimskih keramičnih in steklenih predmetov, ki so jih izdelovali v severnoitalskih delavnicah v Tiberijevem in Klavdijevem času. Takih predmetov to pot nismo našli, kar nam priča, da je bil starejši del grobišča prostorsko omejen. Dokaj enotno podobo so odkrila tudi naša zaščitna izkopavanja, ki so razširila grobišče proti vzhodu. Kot



smo videli, izstopata le dva groba, ki sta od rimskih celo tisočletje starejša (grobova 12 in 28). To bi bilo lahko slučajno, toda kontinuiteta v izbiri naselja na tako pomembnem mestu kot je Formin ni slučajna in tako tudi ni slučajno, da odkrivamo grobove dveh obdobj na istem prostoru.

### Opazanja v zvezi s stavbami (sl. 5, 6, 8)

V letu 1974 so s pripravami za gradbišče obnavljali vse ceste, ki vodijo skozi Formin. Pri tem so ob vzhodnem robu parc. 128/1 k. o. Formin kopali jarek, kjer smo domnevali ostanke antičnih stavb. Pri tem kopanju smo pod oranico ugotovili komaj zaznavno prsteno plast na sterilni ilovici. Pod to ilovico se je začel prod. Omenjena tenka prstena plast bi lahko bila naselbinska kulturna plast po analogijah z grobiščem, vendar pa v izkopu vzdolž cele parcele kulturnih ostalin nismo zasledili.

Še malo dalj proti vzhodu smo na jugu ceste proti Osluševcem na pomlad 1975 raziskali arheološke sledove na parc. 145/3 v celoti. Na vzhod od roba te parcele za zdaj pri zemeljskih delih ni zaslediti ostalin (v tem nas je potrjevala tudi ugotovljena stratigrafija) ker se je v to smer stavba očitno končala in naselje prekinilo. Proti jugu pa so sledovi na robu terase, kot smo menili, uničeni. Stavba se je torej širila le na sever, pod sedanjo cesto in hiše, skratka na prostor, kjer za zdaj nadaljevanje raziskovanja ni mogoče.

Arheološki sledovi na tako omejenem prostoru parcele 145/3 so se kazali v obliki ilovnate kulturne plasti med oranico in sterilno ilovnato in prodno plastjo. V tej kulturni plasti smo ugotovili splet pravokotno se sekajočih temeljev iz domačega lomljenca debelih 0,6 in 0,8 m. Zdi se, da je bila stavba orientirana v smeri JZ—SV, vsaj v tej smeri je tekel močnejši, verjetno nosilni temelj. Več gradbenih faz temelji ne izpričujejo. Od višjih konstrukcij je bilo ohranjenega le v dveh manjših, jugovzhodnih prostorih nekaj glinastega nasipa za podlogo tlaka in v večjem severnovzhodnem prostoru opečnat kurilni jašek centralne kurjave, ki je v ta večji prostor prihajal skozi nosilni zid pod tlakom od jugovzhoda v obliki dobro zgrajenega in z estrihom tlakovanega kanala s kamnitimi stenami. Kurilni jašek je bil pokrit tam, kjer je sekal zid, z opečnim obokom. Del njegovih ruševin je bil še na mestu. Mesta in sledov prefurnija pa nismo mogli ugotoviti. Sicer pa so kurilni kanal pokrivale opečne plošče (sl. 5). Eden od temeljev vmesnih zidov je bil zgrajen tudi iz plasti oblic. Drugih sledov tlakovanja in višjih delov stavbe v vsem izkopu takorekoč ni bilo. Tudi odlomki tegul niso bili številni, vendarle jih je toliko, da bi smeli misliti na to, da je bila stavba krita z opeko. Tudi kulturne ostaline (vse brez izjeme smo našli v vrhnji prstni plasti) so bile razmeroma maloštevilne. Številnejše so bile v delu izkopa, kjer smo našli tudi ruševine, sicer se pa med seboj niso razlikovale. Čisto v oranici smo našli zelo poškodovan in v novejšem času zarezan srednji bakren novc iz sredine 2. st. Vse druge kulturne ostaline so bile iz lončenine. Med njimi naštevamo odlomke domačih loncev s preprosto izvihanim, še precej pokončnim pa tudi že zgoraj izravnanim ustjem; dna takih loncev, od katerih ima eden manjši tenek rob (sled ročnega vretena); nekaj rumenih sten vrčev, trakast ročaj takega vrča; več sten rjavkastih vrčev iz očiščene gline in dna takih vrčev, ki so zelo vbokla a tudi opremljena z nizko prstanasto nogo; vodoravno razširjeno ustje zelo porozne sive sklede ali lonca; vodoravno razširjeno ustje plitve rdeče sklede ali večjega kroznika; nekaj odlomkov sten kroznikov s še malo poševnimi stenami; odlomek mevnice brez glazure; stena večje črne sklede s profiliranim robom pod ustjem in naposled več odlomkov rheinzaberske sklede oblike Drag 32 ter majhen odlomek stene reliefnega Drag 37 iz westerndorfske Comitialisove delavnice (spodaj v reliefnem traku je vrsta koncentričnih krogov). To gradivo je na prvi pogled nekaj drugačno od gradiva v nekropoli, sigillata pa precizno sodi v konec 2. ali začetek 3. st.<sup>8</sup>

Po profilaciji domačih loncev, po obliki krožnikov in po trakastem ročaju vrča smemo soditi (ker so to še elementi, sorodni onim iz grobišča in torej elementi, ki segajo nazaj vsaj v zgodnje 2. stoletje), da tudi ostalega gradiva, najdenega pri stavbi ne moremo datirati drugače kot sigillato, torej v konec 2. stoletja. Med njim namreč ni izrazito mlajših in ne izrazito starejših najdb. S to svojo dokajšno enotnostjo tudi drobno gradivo potrjuje mnenje, da stavba na parc. 145/3 ni živela skozi daljše obdobje. Zgrajena je morala biti torej v pomarkomanskem času, prenehala pa rabiti v zgodnjem 3. stoletju.

### Interpretacija najdb

Nova izkopavanja v Forminu so poleg novih spoznanj o oblikovanosti in kronologiji naselij na podeželju in ob važni prometni žili posredovala tudi zelo pomembne podatke o materialni kulturi. Povečala se je vrsta zaključenih grobnih enot z upravnega teritorija Poetovione, kar ni brez pomena. V Ptujju in okolici so dosedaj izkopali že zelo mnogo rimskega gradiva in tudi grobnih pridatkov, žal pa je odstotek gradiva, ki se je ohranilo za strokovno proučevanje iz zaključenih grobnih enot, zelo majhen.

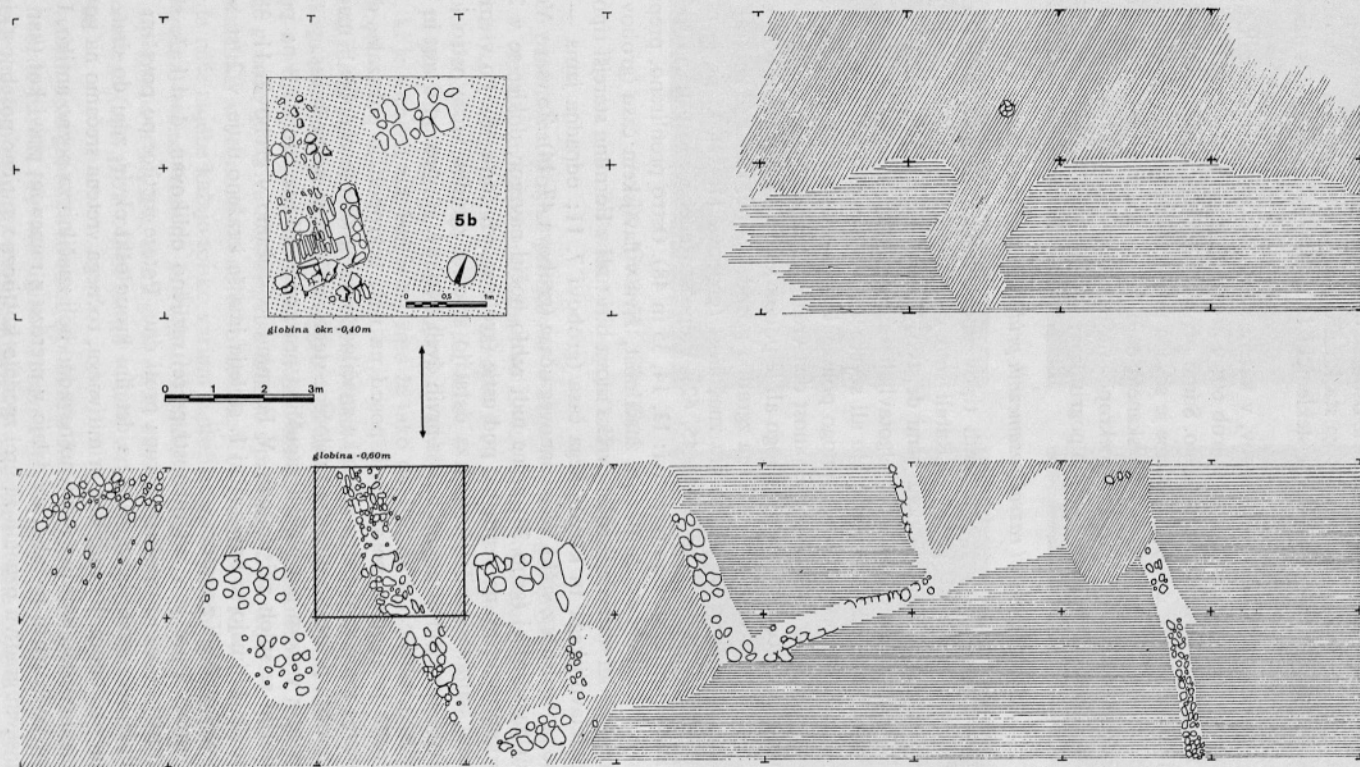
Pri datiranju grobov smo sicer mnogokrat navedli predmet, na katerega datacijo smo se posebej oprli. A vseeno naj še enkrat opozorimo, da smo se opirali predvsem na krhke in v provincialnih delavnicah narejene lončene posode, ker so kratkotrajne.<sup>9</sup> Poleg tega da smo obvezno upoštevali najmlajši element v grobu smo upoštevali tudi število starejših elementov, in smo pri grobovih, kjer je bilo teh več, zrahljali datacijo po najmlajšem predmetu s tem, da smo dopuščali daljši časovni razpon do pokopa. Gotovo je taka datacija do neke mere drzna.

Zdaj pa predlagamo še kronološko analizo posameznih grobnih pridatkov. S posebnimi grafičnimi pregledi je ne bomo opremili, ker je grobnega gradiva tako malo, da je pregledno tudi brez posebnih tabel.

#### a) *Namen posod v grobu*

Pridatki našega dela forminskega grobišča v celoti kažejo podobne grobne pridatke kot druge nekropole v Sloveniji. Žaro mnogokrat nadomešča domač kuhinjski lonec (grobovi: 11, 14, 15, 22, 24, 29, 30, 34, 38, 46, 48, 49, 56 in 64) včasih pa tudi rdeči lonec — vazasta posoda (grobovi: 13, 16, 32, 43?, 50, 54?). Vsi ostali celi pridatki so namizna keramika. Pred nami je domači trinožnik v slabši tehniki (grobovi: 16, 22, 24, 31 in 58). Pridružuje se mu manjši lonček v vlogi čaše (grobovi: 8, 11, 13, 24 in 38). Zelo številni so rumeno-rdeči vrči, oblikovani po italškem vzoru, ki so v naše kraje prispeli z romanizacijo. Po eden ali več takih vrčev je v večjem številu grobov: 6—8, 11, 13—15, 21, 24, 30—32, 34—36, 38, 43—49, 51—53, 56—58 in 61—65. Dokaj pogost pridelek je tudi krožnik posnet po sigillatni obliki Drag 36. Razvil se je iz acetabula (Drag 35) in imel tudi večkrat gotovo njegovo vlogo (grobovi: 11, 13—15, 21, 24, 31, 32, 36—38, 43—45, 47, 49, 50, 57 in 61—63). Sledi mu navaden krožnik, v svojem bistvu tudi prispevek italške materialne kulture (grobovi: 13, 15, 20, 24, 30, 34, 38, 53, 54, 56 in 58). Izraziti acetabuli so nadalje skodelice tenkih sten (grobovi: 34, 35, 38, 49, 57, 61, 62; v grobovih 35, 49, in 57 v varianti brez ročaja) in izjemno globoka skodelica (grob 31). Druge keramične čaše so verjetno rabile kot kozarec-pivska posoda (grobovi: 7, 13, 24, 30, 43, 44, 47, 52 in 53). Prevladuje varianta iz rumene gline, srečamo pa tudi sivo (grobova 24, 43). Enkrat imamo kot neko posebnost plamenasto poslikano čašo na nogi (grob 47).

Novci so iz grobov 29, 41 in 57. Fibula je bila pridelek v grobovih 13, 29, 30, 58 in 64. Žebliki kot ostanki skrinjice so bili v grobovih 11, 26, 31 in 41. Zrcalo je bilo v grobu 15; železni obroči v grobu 39 pa so bili ali del skrinjice ali verjetneje del okovja.



5 Izkopno polje E: tloris ostankov rimskih stavb na parc. 145/3 z detajlno skico kv. (5b)

Medtem ko je noga kozarca v grobu 21 le ostanek daritve ali grobne pojedine, je steklo v grobovih 14, 24 in 47 le pridatek. Od tega sta kozarec in mali acetabulum iz grobov 14 in 47 bržkone namizno posodje, dišavni steklenički iz grobov 14 in 24 pa kozmetična predmeta.

Po vsem tem sklepamo sledeče: Grobov, v katere svojci niso ničesar priložili, je bilo verjetno le malo (povsem brez pridatkov grob 60; v grobu 37 pa le sledovi daritve). Sicer pa so svojci zvečinoma prinesli jed in pijačo. Samo pivska posoda je v grobu 48, le jedilna pa v grobovih 22 in 50. Za dokončne sklepe je seveda grobišče premajhno. Število pridatkov v posameznih grobovih obsega v raziskanem delu forminskega grobišča od 2 do 13 predmetov. Zdi se, da so, kot na večini nekropol tudi pri nas pridatki izbrani v sistemu nekih logičnih, dasi svobodno oblikovanih pogrinjkov.

### b) Tipološki razvoj posameznih pridatkov v grobu

Splošne zakonitosti razvoja posameznih tipov uporabnih predmetov smo temeljito pretehtali, preden smo datirali grobove. Rabili smo vsa dosedaj fiksirana tipološka pomagala, pri vsem tem pa ohranili pred očmi dejstvo, da so najdbe iz Formina vendarle domači izdelki svojiskih razvojnih poti. Ugotavljali smo že,<sup>10</sup> da so nekateri tipi v naših krajih ubrali poti, ki se od onih v Porenju ali severnem predalpskem svetu močno razlikujejo. Zato so nam pri obdelavi zelo mnogo pomagale primerjave tipoloških posebnosti najprej v okviru samega grobišča. Oblikovanost dna vrča pri tem skoro ni uporabna (dosti enotna je kronologija vrčev s prstanasto nogo ali le poudarjenim dnom), nekaj bolj koristi oblika ustja in ročaja, predvsem pa celotna zgradba posode. Ustje, kadar je znotraj stopničasto in zunaj nažlebljeno, je dosti stara značilnost (grobova 11, 57), ki pa je morala biti v Forminu precej trdoživa (grobova 45, 62). Preprosto odebeljeno ustje je tudi pri nas verjetno značilnost 2. stoletja (grobovi: 13, 14, 35 in 48). Ostro profilirano, preprosto odebeljeno ustje je tudi pri nas še starejša značilnost, živa v flavijskem času (grobova 47, 14). Pravokotni prelom trakastega ročaja vrčka mora biti tudi v Forminu starejši tipološki element iz predklavdijskega in klavdijskega časa (grobovi 7, 11; odpadna jama — **tab. 27, sl. 8**), ki se pa še druži z vrčki Vespazianovega časa (grobova 47, 14). Že vsaj v Vespazianovem času pa se ročaj (grob 38) začne tudi rahlo bočiti navzgor, dokler se v 2. st. tudi njegov vrhnji nastavek ne vzpne tik pod ustje (grobova 65, 36 in 48). Po vsem tem se nam zdi torej najzanesljivejši element za datacijo splošna zgradba vrča: ostro ločeni deli in geometrijska pravilnost govori za čas prvih dveh tretjin 1. st., prehod v vrat in ustje se pozneje vse bolj zabriše.

Tudi tipološka primerjava posameznih posod na naši nekropoli je pokazala, da so nekaj bolj poševne stene navadnega krožnika značilnejše za zgodnejše obdobje,<sup>12</sup> medtem ko so bolj pokončno postavljene in togo usločene stene značilne za poznejši čas.

Žara ali lonec z vratom naj bi bila zapuščina prazgodovinskega izročila,<sup>13</sup> na poeto-vionskem teritoriju se sploh zdi domača. V Forminu jo srečamo v grobovih 11, 38, 48 in 49. V grobovih, ki imajo še bolj značaj 1. stoletja ima še izraženo ustje, v 2. st. se pa to izgubi ali povsem združi z vratom.

Navadni domači lonec je v podrobnosti precej različno oblikovan, dasi kaže skoro vedno, bolj ali manj opazno usločenost trupa proti dnu. Poteze metlice po površini teko na loncih iz naše nekropole, brez ozira na detajlni kronološki okvir, zdaj do dna, zdaj prenehajo nekaj nad dnom. Pa tudi sled primitivnega, ročnega vretena srečamo na gotovo predmarkomanski posodi, dasi je to vreteno navadno bolj značilno za pozno antiko. Ustja so ali preprosto izvihana in to tako, da delajo v prerezu z ramenom pravi kot (kar smo na vsem slovenskem gradivu označili za prej zgodnjo kot pozno antično posebnost) in so





7a Grob 16; 7b Grob 38; 7c Grob 52

8 Ruševine kurilnega jaška v stavbi (izkopno polje E)

le malo profilirana. Bolj so profilirana le ustja loncev v grobovih 24 in 14, v grobovih 34 in 15 pa srečamo trikotno odebeljeno ustje, že močno poudarjeno v vodoravni smeri. Zdi se, da lahko v tem vidimo pozno razvojno fazo lonca sorodnega z onim iz Auerberga in fazo, ki tipološko povezuje auerberški lonec z onimi poznejšimi, ki imajo v vodoravno smer poudarjena ustja in jih srečujemo predvsem v jugozahodni Panoniji *Superior*. Za lonec, ki je soroden auerberškemu smo že tako opazili, da je do neke mere poetovionska posebnost.

Tudi rdeči, jajčasti in dvojnostožčasti lonci in žare so do neke mere posebnost<sup>14</sup> poetovionskega mestnega prostora. Naše grobišče kaže, da se bolj jajčasti tipi (grob 14), v nasprotju z vrči, družijo s starejšimi značilnostmi drugih predmetov v grobu, ostreje profilirane posode (grobova 32, 50) pa se družijo s predmeti 2. stoletja.

Trinožnik je veljal za kronološko nezanesljivo gradivo.<sup>15</sup> To v dobršni meri še vedno je, toda naše najdbe kažejo toliko variant v profilaciji, da lahko ugotovimo tudi prehodno fazo (grob 34) med lečastim in valjasto-koničnim trupom te posode. Drugi, valjasto-konični tip (grobova 16, 24), bi mogoče smeli označiti za starejši, pa tudi ostreje profilirani tipi lečastega (npr. grob 24) bi mogli veljati, v nasprotju z bolj zaobljenimi (grob 31), za starejše.

V našem delu grobišča so razmeroma zelo številni posnetki sigillate, medtem ko nismo našli nobene posode iz prave sigillate. Pravo sigillato (in sicer nekaj klavdijskega severnoitalskega gradiva) so našli v tridesetih letih v nesistematično izkopanih grobovih, mi pa

leta 1975 v naselbinskih plasteh nekaj galske in germanske sigillate iz poznega 2. st. To dejstvo, da so v Forminu rabili sigillato že pred časom naših grobov, pa tudi pozneje, nam dovoljuje nekaj precizneje po oblikovnih značilnostih datirati tudi imitacije, ki so bile najdene v našem delu grobišča, to še toliko bolj, ker se na splošno, po oblikovnih značilnostih prave sigillate sodeč, časovno kaj malo razlikujejo od svojih vzorcev. V grobišču najprej srečamo nekaj posnetkov po sigillatah zgodnjih italskih delavnic<sup>16</sup> (grobovi 61, 31 in 32). Tu se mora datacija posnetka, kot bomo še utemeljili, od datacije originala oddaljiti. Dvakrat smo našli (grobova 48, 50) skledico z vodoravno izvihanim ustjem, ki je gotovo bliže vzhodnogalskim kot italskim vzorom. Tudi drugo gradivo v teh grobovih govori že za 2. stoletje. Številčno najbolj prevladujejo posnetki po klavdijskih in flavijskih skodelicah in krožnikih Drag 35 in 36. Mojster, ki je zalagal stare prebivalce Formina je originalne sigillatne izdelke brez dvoma poznal in rabil. Sočasne posnetke je delal v rdeči barvi, posnel pa je tudi originalno profilacijo ustja, trupa in noge. Ko pa so postale te skledice sive ali vse bolj okorno profilirane (grobovi 13, 15, 22, 24 in 38) se zdi, da so se tudi prave sigillate že izgubile iz vsakdanje rabe in smemo grobove s tovrstnimi posnetki staviti že v Trajanov čas. Za ta čas namreč domnevamo, da so se tudi v Poetovionu italske sigillate izgubile.

Skodelice tenkih sten iz Formina so po tehnoloških posebnostih od mediteranskega gradiva tako različne, da se nam tudi zanje zdi najbolj prava trditev, da morajo biti izdelek neke provincialne delavnice.<sup>17</sup> Zanimivo je, da jih srečamo v forminskih grobovih vse v družbi s predmeti, ki sodijo najverjetneje že v zgodnje drugo stoletje. Oblikovno se precej razlikujejo med seboj, tako srečamo (v grobu 7) bolj visoko čašico in dvakrat črepinje še precej nizke, valjasto konične posode (grobova 35 in 37), okrašene z vrstami vrezov oz. odtisov. Ti dve posodi sta bili iz enakomerno in trdno pečene gline. V grobu 47 je valjasto konična skodelica izdelana v povsem domači tehniki: rumena je in rdeče plamenasto poslikana. Ostale skodelice imajo prehode v trupu že zaobljene, imajo po dva ročaja, okrašene so z vrezi in barbotinskimi pikami, vse pa so iz gline, ki se danes bolj ali manj otira, pa je imela površino posebej premazano. Skodelica v grobu 38 je najbolj čokata. Mogoče smemo, sodeč po sredozemskih tipih, domnevati, da so med našimi skodelicami oblikovno najstarejše tiste, ki so sestavljene iz bolj geometrijsko pravih teles, mlajše pa tiste s svobodno oblikovanimi in zabrisanimi prehodi. Seveda pa nam relativna sočasnost vseh teh posodic v našem grobišču izražene domneve ne potrjuje dovolj.

Maloštevilne oljenke in njih odlomki so najdeni v grobovih, ki jih datiramo že okrog začetka 2. st. Vse so narejene iz gline, katere površina se precej otira, vse pa kažejo sledi bolj ali manj izrazitega premaza. Tako smo tudi zanje skoraj prepričani, da so izdelek provincialnega lončarstva. V grobu 34 smo našli odlomke oljenke s pečatom, v grobu 49 reliefno volutno oljenko z odtisnjanim bisernim nizom na ramenu (okras je mlajši element kot sam tip oljenke<sup>18</sup> in tudi potrjuje domnevo o provincialnem izvoru izdelka). V grobu 40 je oljenka s pečatom *Fortis*, ki ni najboljše odtisnjen.

Med fibulami sta zastopana dva, oba v bistvu domača tipa.<sup>19</sup> Prvi je tip fibul z gumbom na loku in na koncu trikotne, izrezane noge (grobovi 13, 29 in 64). Drugi tip ima dva gumba na loku (grobovi 29, 30 in 58). Oblikovno se fibule v našem grobišču med seboj razlikujejo edino po tem, da je pri nekaterih lok nad peresjem precej zapognjen navznoter. Toda obenem opažamo, da dobimo enake fibule v grobovih, ki se po ostalih pridačkih razlikujejo verjetno časovno vsaj za en rod (npr. grobova 29 in 30). Gradiva v naši nekropoli je vsekakor premalo, nakitni predmet je pa gotovo tudi nekaj dalj živel kot krhka keramika in je zato v tako omejenih najdiščnih kompleksih, kot je forminski, manj zanesljiv pripomoček za datacijo.

Stekla je v forminskih grobovih še manj. Toda če ga datiramo s pomočjo datacij drugje po imperiju,<sup>20</sup> vidimo, da so bili tudi na poetovionskem mestnem teritoriju najpogostejši tipi iz konca 1. in začetka 2. stoletja.

Ko smo tipološko analizirali grobne pridatke se moramo, ponavljamo, zavedati tega, da smemo rezultate rabiti z določeno mero previdnosti in še to dosledno in samo na poetovionskem mestnem teritoriju. Kot poseben detalj, ki ga doslej nismo dovolj poudarili in nas tudi opravičuje pri tem, da smo predmete vendarle časovno ozko determinirali, je to, da med pridatki v grobovih in odlomki, ki so prišli v grob kot sled pogrebne obreda, zasledimo le nezatno časovno razliko (inventar groba 34 je tu najlepši primer). Po drugi strani pa moramo opozoriti še enkrat na veliko časovno razliko med starostjo sigillatnega oz. še predsigillatnega prototipa (grobovi 31, 32 in 61) in njegovega posnetka v našem grobišču, dasi na splošno ugotavljamo vendarle veliko časovno bližino med drugimi sigillatnimi oblikami in njihovimi posnetki v forminskem grobišču. Ko smo govorili o sigillati iz Poetovione teh značilnosti nismo znali prav povezati.<sup>21</sup> Zdaj pa sodimo, da je provinca te zgodnje, zato redke in drage izdelke prav posebej cenila in jih še dolgo posnemala, ko jih Italija sama že ni več poznala. Ta pojav je med najdbami iz Formina tudi edini pojav izrazite retardacije. Primerjali so že stopnjo romanizacije in uporabe oljenk.<sup>22</sup> Forminsko grobišče v celoti kaže, da se je skupno s sigillato (pravo) pojavila dovolj zgodaj tudi prava italska oljenka v materialni kulturi malega obcestnega kraja, ki ni bil brez pomena.

Svojska in enotna značilnost gradiva iz našega grobišča je plamenasto slikanje. Značilnost jugozahodne Panonije med flavijskim časom in sredino 2. stoletja se nam tu kaže v polni meri.<sup>23</sup> Vidimo jo, ko pokriva posodo, vidimo pa jo tudi v izrazito dekorativni izvedbi, ko pasovi in loki poslikave krasijo trup vrča. Ta tehnika nas še posebej opozarja na kvaliteto domačih lončarskih delavnic ob koncu 1. stoletja. Kaj več k izvoru in razvoju te tehnike pa seve tudi forminsko grobišče ne more prispevati.

Gotovo se pri obravnavi vsakega grobišča naposled želimo vprašati, kakšno prebivalstvo v njem prebiva. Stari del grobnega gradiva kaže precej romanskih, italskih elementov v domači materialni kulturi. Del v zadnjih letih izkopanega grobišča pa bi mogel biti dokaz več k stari trditvi, kako je materialna kultura flavijskega časa v nasprotju s starejšo, ki je seštevek čisto italskih in čisto domačih elementov, tista, v kateri prevladajo provincialne komponente, ki potem v 2. st. dožive pravo renesanso. Bržkone se ne mottimo, če vidimo v Forminu grobišče pretežno domačega, a že zgodaj zaradi vojske in transporta dokaj romaniziranega prebivalstva. O samem procesu romanizacije nam nove najdbe žal niso povedale nič. Zdi pa se, da cezura med latenskim gradivom iz forminske nekropole in najstarejšim rimskim gradivom, ki z gotovostjo sodi v zgodnji klavdijski čas, ni dokončna. Prej ali slej bodo gotovo našli še gradivo iz zgodnjega 1. stoletja. Gradivo iz letos raziskane stavbe po drugi strani pa kaže razvoj predmetov vsakdanje rabe po času najmlajših znanih grobov naprej, v pomarkomanski čas. To dejstvo opozarja, da poseljenost na prostoru sedanjega Formina vse skozi antiko ni prenehala, na pomembni točki so vedno bili ljudje, ki so skrbeli za nemoten promet po cesti na vzhod in drugi, ki so ob tem našli možnosti za zaslužek. K dokončni sliki o življenju in nehanju malega, dasi pomembnega naselja nad sotočjem Drave in Pesnice pa more seve pomagati še več raziskovanja vseh okolišnjih arheoloških točk, cestne in mogoče celo parcelne mreže. Na tak način ne bomo tipali v napačno smer, saj se zdi, da smo pridobili spet nekaj jasnih opor za poznavanje rimskega podeželja pri nas in za poznavanje deleža staroselskega izročila v rimski civilizaciji.

<sup>1</sup> A. SMODIČ, *Časopis za zgodovino in narodopisje* 35 (1940) 1 ss.

<sup>2</sup> W. SCHMID, *Zeitschr. d. Hist. Ver. f. Steiermark* 36 (1943) 144 ss.

<sup>3</sup> S. PAHIČ, *Arheol. vestnik* 15—16 (1964-65) 283 s; IDEM, *Arheol. vestnik* 17 (1966) 271 ss; IDEM, *Varstvo spomenikov* 9, (1965) 176 s; IDEM, *Ptujski zbornik* 2 (1962) 194; IDEM, *Ptujski zbornik* 4 (1975) 63 ss.

<sup>4</sup> Zavarovalno izkopavanje se je začelo novembra 1973 in je nato s prekinitvami trajalo vso pomlad 1974, dokončali pa smo ga spomladi 1975. Vodila ga je podpisana ob sodelovanju J. Gojkoviča, muzejskega preparatorja v pok., dipl. arheologa Milene Jerman in Joškota ter Borisa Rojica; risbe je izdelal J. Korošec ml. Prvo poročilo o delu je v *Varstvu spomenikov* 17—19 (1974) 196. Izbor grobov prinaša *Inventaria archaeologica*, Jugoslavija 19 (1975) Y 179 — Y 188. Oba v letu 1975 najdena staroželeznodobna grobova obravnava sestavek M. JERMAN v tem zvezku *Arheol. vestnika*.

<sup>5</sup> Glej opombo 3.

<sup>6</sup> Glej opombo 3 in 2.

<sup>7</sup> Datacija grobov je podobneje razčlenjena pri interpretaciji gradiva, kjer so tudi našete objave najpomembnejšega primerjalnega gradiva.

<sup>8</sup> Datacija sigillatnih oblik: W. LUDOVICI, *Rhein Zabern III*, opis tipov; F. OSWALD, T. D. PRYCE, *An Introduction to the Study of T. S.* (London 1920) tip Drag 32; H. J. KELLNER, *Bayerische Vorgeschichtsblätter* 26 (1963) 165 ss.

<sup>9</sup> Povzetek kriterijev za določanje nastanka v provinci: P. PETRU, *Razprave 1. razr. SAZU* 6 (1969) 197 ss; I. MIKL-CURK, *Arheol. vestnik* 20 (1969) 125 ss. Za skodelice tenkih sten v panskem prostoru še vedno velja ugotovitev É. BÓNIS, *Die kaiserzeitliche Keramik v Pannonien I*, Diss. Pann. II 20 (1942) 45.

<sup>10</sup> P. PETRU, *op. c.*, 197 ss.

<sup>11</sup> E. GOSE, Gefässtypen der röm. Keramik in Rheinland, *BJ Beiheft* 1 (1950) 21, 32. — É. BÓNIS, *op. c.*, 191 ss, tipi XXV—XXIX. — N. LAMBOGLIA, *Rivista Studi Liguri* 9 (1943) 163 ss. — A. SCHÖRGENDORFER, *Die röm. Keramik der Ostalpenländer*, Sonderschr. d. Arch. Inst. Wien 13, (1942) 19. — B. VIKIČ-BELANČIČ, *Starinar* NS 13—14, (1963) 104.

<sup>12</sup> A. SCHÖRGENDORFER, *op. c.*, 11. — É. BÓNIS, *op. c.*, 171 ss.

<sup>13</sup> É. BÓNIS, *op. c.*, 63 ss. — A. SCHÖRGENDORFER, *op. c.*, 18 ss. — I. MIKL-CURK, *Arheol. vestnik* 24 (1973) 883 ss.

<sup>14</sup> A. SCHÖRGENDORFER, *op. c.*, 18, 195 ss. — É. BÓNIS, *op. c.*, 84, tip X.

<sup>15</sup> A. SCHÖRGENDORFER, *op. c.*, 12.

<sup>16</sup> O originalnem gradivu najbolj sintetično: C. GOUDINEAU, *La ceramique aretine lisse*, Melanges d'archeologie et d'histoire, suppl. 6, Bolsena IV (Paris 1968).

<sup>17</sup> É. BÓNIS, *op. c.*, 45. — L. PLESNIČAR, *Materiali ADJ* 9 (Beograd-Zenica 1971) 117 ss.

<sup>18</sup> S. LOESCHKE, *Röm. Lampen aus Vindonissa*, (Zürich 1919) 213. — D. IVÁNYI, *Die pann. Lampen*, Diss. Pann. II 2, (Budapest 1935) tip I, 8.

<sup>19</sup> Najnovejši prikaz: J. GARBSCH, *Münchener Beiträge z. Vor- und Frühgeschichte*, Ergänzungsband I (1974) 163 ss.

<sup>20</sup> C. ISINGS, *Roman Glass from Dated Finds*, Arch. Traiectina 2, (Djakarta 1957) 47, 56.

<sup>21</sup> I. MIKL CURK, *Terra sigillata in sorodne vrste keramike iz Poetovija*, Diss. 9, (Ljubljana-Beograd 1969) 56.

<sup>22</sup> A. LEIBUNDGUT, *Arheol. vestnik* 26 (1976), 104. V Forminu nam koristi tudi staro gradivo gl. A. SMODIČ, *op. c.*, tab. 19 sl. 23—25.

<sup>23</sup> E. ETTLINGER-C. SIMONETT, *Röm. Keramik aus dem Schutthügel v Vindonissa*, Veröff. d. Gesell. f. Vindonissa 3, (Basel 1952) 60 s.

## NEUES AUS FORMIN

### Zusammenfassung

Der Beitrag bringt neue Beobachtungen, die bei einer grösseren Notgrabung in Formin gesammelt wurden. Formin ist ein Ort, der an der Stelle liegt, wo der Fluss Pesnica vom Norden kommend in die Drava (Drau) mündet, 12 Km östlich von Ptuj (antikes *Poetovio*) und wo schon vor Jahrzehnten durch Zufall La Tène- und frühromische Gräber entdeckt und auch zerstört wurden. Durch den Bau eines Elektrokraftwerkes wurden grössere Flächen des noch zu vermutenden Gräberfeldes gefährdet. Man musste da auch die Zusammenhänge des Gräberfeldes mit der Strasse und mit der Siedlung klären.

So sind im ersten Kapitel die Angaben über die Fundstelle gesammelt, die alten und die neuen Beobachtungen einigermaßen geordnet und die stratigraphischen Gegebenheiten erörtert. Dieselben haben ermöglicht die Grabungen zu begrenzen. Das Gräberfeld wurde nämlich teilweise schon durch die Erosion zerstört, und hat sich entlang der römischen Strasse gegen Westen nicht über die Stelle verbreitet, wo vor Jahrzehnten die ersten Gräber gefunden worden waren. Am östlichen Ende des Gräberfeldes befanden sich jedenfalls schon die Gebäude.

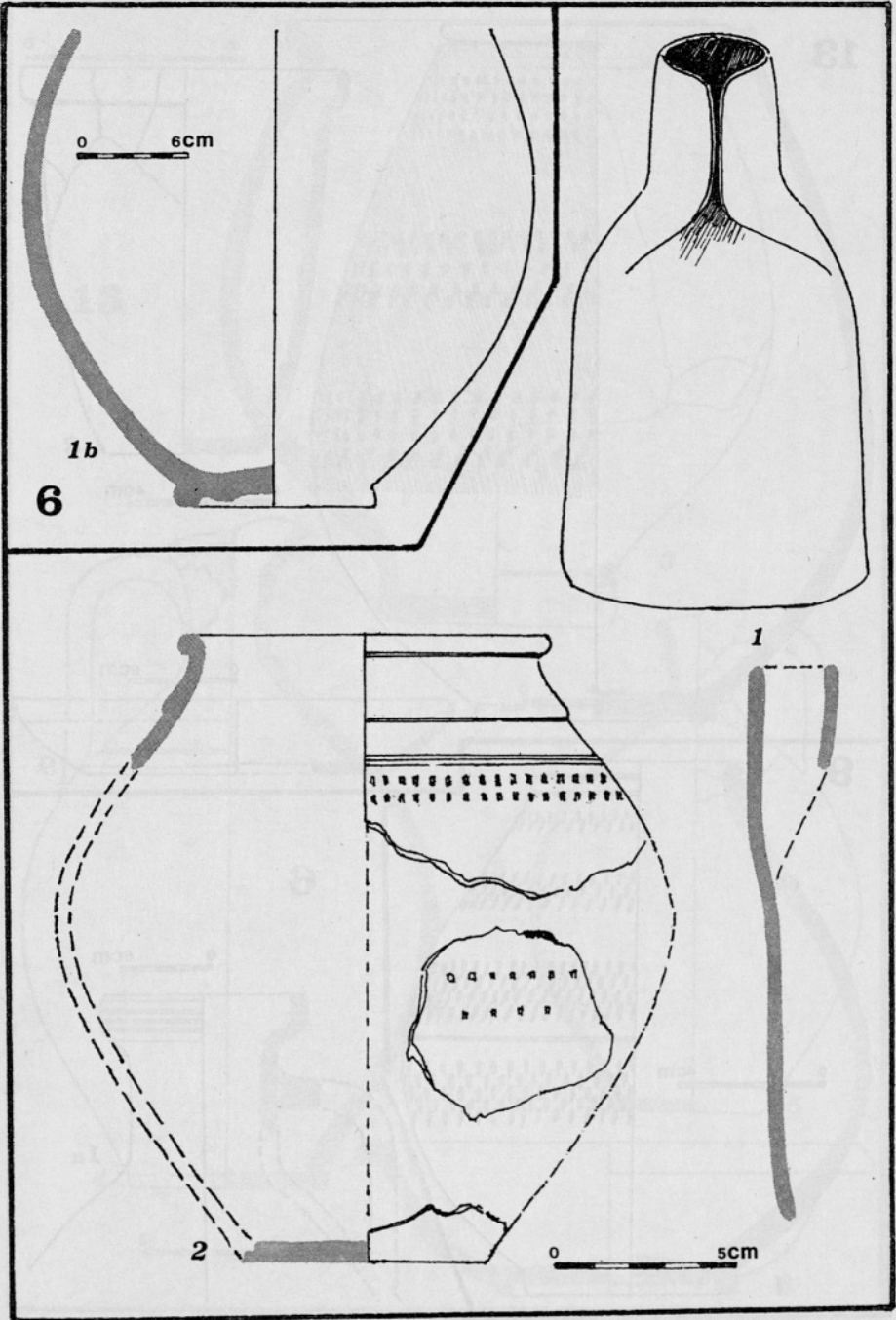


Im zweiten Kapitel sind die Beobachtungen zum Verlauf der römischen Hauptstrasse durch das Gräberfeld und zur Flussübersetzung gegeben. Bei den Grabungen stellte es sich nämlich heraus, dass die Strassenreste relativ schwach erhalten waren und zum Teil in einer abgezweigten Linie zu Gebäuden und nicht dem Fluss direkt zustrebten. Im Areal des Gräberfeldes waren die Reste solcher Art (Abb. 2 und 4), dass sie uns zu vermuten erlaubten, das Gräberfeld sei von einer gepflasterten Abzweigung der Hauptstrasse durchgekreuzt gewesen.

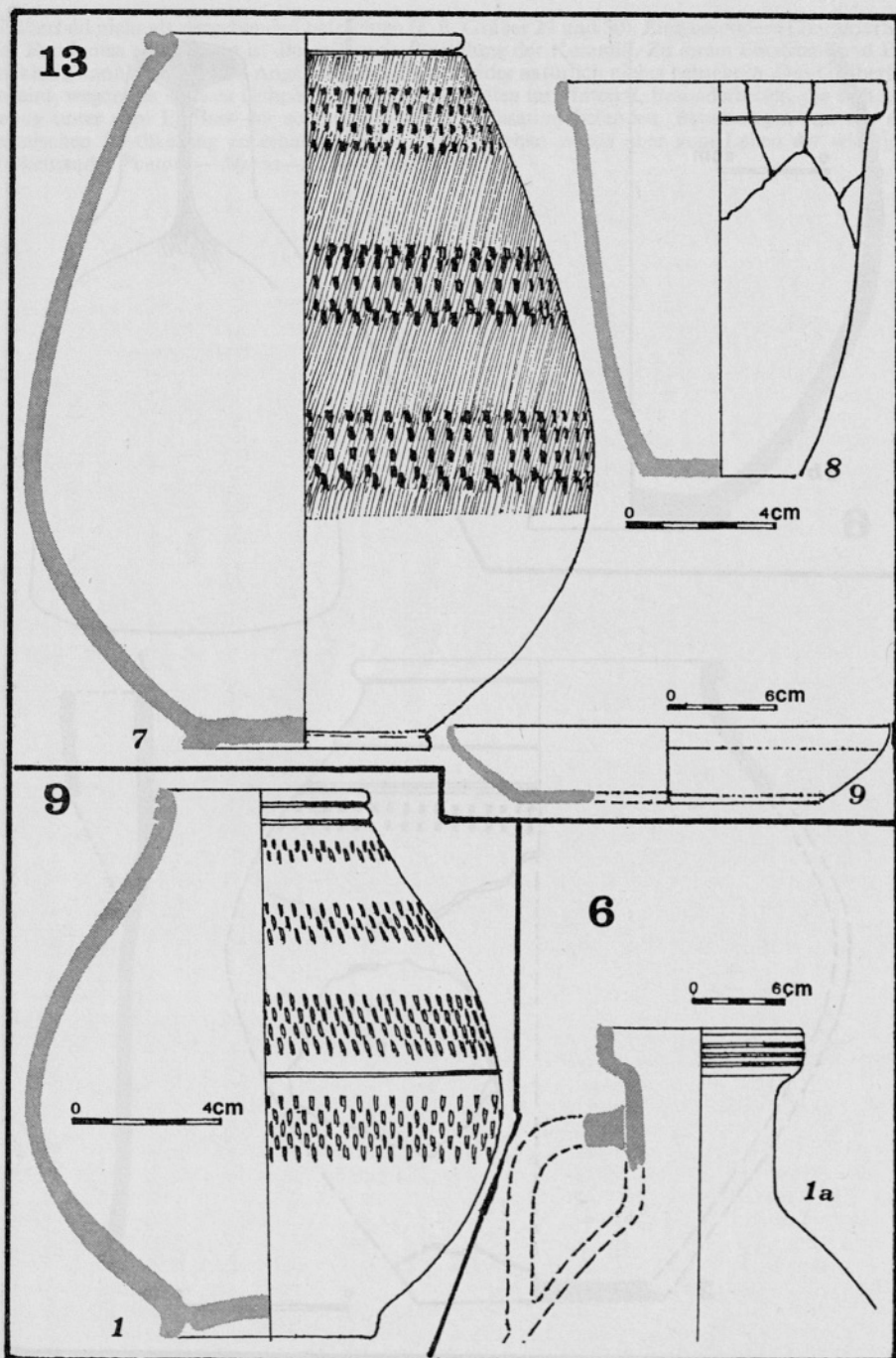
Im dritten Kapitel werden die Gräber und das Gräberfeld beschrieben. Durch die Notgrabung wurde der grösste Teil des noch erhaltenen Gräberfeldes aufgedeckt. Die Gräber lagen 0,3—1,1 m tief und waren ausnahmslos Brandgräber. Im Gräberfeld ist kein System nach der Chronologie und nach der Auswahl der Beigaben festzustellen, obwohl die meisten frühen Gräber aus dem schon vor Jahrzehnten zerstörten westlichsten Teil des Gräberfeldes stammen. Vereinzelt wurden Spuren von hölzernen Grabkisten (Eisennägeln) oder hölzernen Deckplatten festgestellt; im Grab 16 wurde ein Dachziegel als Deckplatte benützt. Die in den Schotter eingetieften Grabgruben zeigten öfters Spuren von Umrandungen mit Kieselsteinen. In den Gräbern wurden 3 bis 12 Beigaben festgestellt, absichtlich beigabenlose Gräber konnte man nicht mit Sicherheit feststellen. Zweifelsohne konnte man aber auch feststellen, dass einige Beigaben als zerstört ins Grab kamen (etwa als Spuren eines Totenmals-Gräber 22, 34, 37 u. 62) oder dass sie absichtlich beschädigt waren (Gräber 32, 50, 55). Die Tiefenunterschiede sind für die Interpretation der Gräber unbedeutend, wie es sich herausgestellt hatte. Die Gräber 12 und 28 (beide sehr nahe an der Strasse liegend) stammten aus der frühesten Eisenzeit und fallen nach dem Alter weit aus dem Rahmen des übrigen Gräberfeldes. Der Form und der Logik der Bestattungen nach sind aber beide (obwohl in der Römerzeit zerstört) ganz den anderen Gräbern entsprechend. Danach sind wir der Meinung nahe, dass es sich in Formin um eine langwährende Siedlungskontinuität im inhaltlichen und formellen Sinn handelt.

Im weiteren Kapitel werden die Beobachtungen an einem Grundstück erörtert, das weiter gegen Osten angrenzt. Dort konnte man die Teile eines grösseren, zum Teil mit Kanalheizung versehenen Gebäudes feststellen, das mehrere Räume, aber nur eine Bauphase aufwies. Das Gebäude gehörte nach den spärlichen Kulturresten schon in die nachmarkomannische Zeit, also in die 2. Hälfte des 2. oder zu Anfang des 3. Jhdts. Es war also jünger als es das jetzt erforschte Gräberfeld war. Im letzten Kapitel werden die Funde interpretiert. Die Datation der Gräber konnte man auf den ersten Blick, da es sich doch um provinzielles Material handelte, als zu präzise bezeichnen. Sie wurde aber nach genauem Studium der Beigaben, der Grabeinheiten, der Gegenstände in den Schichten beim Gebäude und des Materials, der vor Jahrzehnten zerstörten Gräber, aufgestellt. Man konnte keinesfalls, ausser bei einigen Sigillatimitationen nach den frühaugusteischen Formen (Gräber 31, 32, 61), keine zu grossen Retardationen nach dem Formenwechsel anderswo im Imperium feststellen. Der Verkehr durch Formin war gross und reger. Zuerst werden die Beigaben dem Ziel der Verwendung nach analysiert. Man konnte beobachten, dass die Beigaben vorwiegend dem Essen und den Getränken gewidmet waren. Danach werden die typologischen Unterschiede bzw. Entwicklungsstufen der einzelnen Gegenstände erörtert. Auf die Zusammenstellung von Typentafeln wurde absichtlich verzichtet, da das Inventar des Gräberfeldes genug klein und auch so klar zu überblicken ist. Bei den Krügen muss man annehmen, dass der beste Stützpunkt für die Datation die Form des Körpers ist: klare geometrische Formen mit scharfen Übergängen zeugen noch für das 1. Jhd., schlankere Formen mit weichen Übergängen sind dem 2. Jhd. eigen. Mundprofilierungen, anderswo dem 1. Jhd. eigen, leben in Formin relativ lang, Ringfuss ist mit keiner besonderen Zeit verbunden. Auch in Formin scheinen Tellerwände im Laufe der Zeit steiler geworden zu sein. Die Kochtöpfe, die zum Teil als Urnen verwendet wurden, zeigen im Laufe der Zeit ein verschwinden des Halses. Im Grab 34 und 15 dürfte man in der Randprofilierung vielleicht eine dem poetovienser Territorium eigene Zwischenstufe zwischen dem Auerbergtopf und dem Topf mit der horizontal ausgedehnten Lippe sehen. Die eiförmigen Töpfe bzw. Urnen, die zum Teil auch dem Territorium von Poetovio eigen sind, zeigen aber eine den Krügen engengesetzte Entwicklung: sie werden mit der Zeit klarer profiliert (Gräber 32, 50 im Gegensatz zu Grab 14). Weiter dürfte man die mehr profiliert ausgebildeten linsenförmigen Körper der Dreifusschalen als älter (Grab 24) bezeichnen. Die erwähnten Sigillatimitationen nach den frühen Formen muss man als eine ausgesprochene Retardation betrachten, die roten Drag 35 und 36 Schälchen jedenfalls wurden, unserer Meinung nach, für den Verbrauch in Formin gleichzeitig mit den norditalischen Originalen hergestellt, nur die grösseren grauen oder geflammt bemalten muss man schon als späte Ausläufer des Typus betrachten. Die feinvändigen Schälchen, Lampen und das Glass sind in so kleinen Mengen vorhanden, dass wir nicht im Stande sind für sie örtliche Chronologie in Formin aufzustellen. Vielleicht scheinen die weicher modellierten feinvändigen Schälchen, die man allerdings wegen der Fabrikationsunterschiede mit den mediterranen Materialien als ein provinzielles Erzeugniss betrachten muss, jünger zu sein (Gräber 54, 56 u. B. im Gegensatz zu 35 oder 37). Die formellen Unterschiede an Fibeln konnte man in unserem

Gräberfeld nicht als zeitgebunden betrachten (z. B. Gräber 29 und 30). Eine besondere Charakteristik des Fundgutes aus Formin ist die geflammte Bemalung der Keramik. Zu ihrem Entstehen und Entwicklung kann man mit den Angaben eines Gräberfeldes natürlich nichts beisteuern. Das Gräberfeld scheint, wegen der starken einheimischen Besonderheiten im Material, Besonderheiten, die sich aber genug unter dem Einfluss der echten römischen Zivilisation befanden, Bestattungen von der einheimischen Bevölkerung zu erhalten. Diese Einheimischen waren aber vom Leben der wichtigen Verkehrsader *Poetovio—Mursa—Sirmium* sehr abhängig.

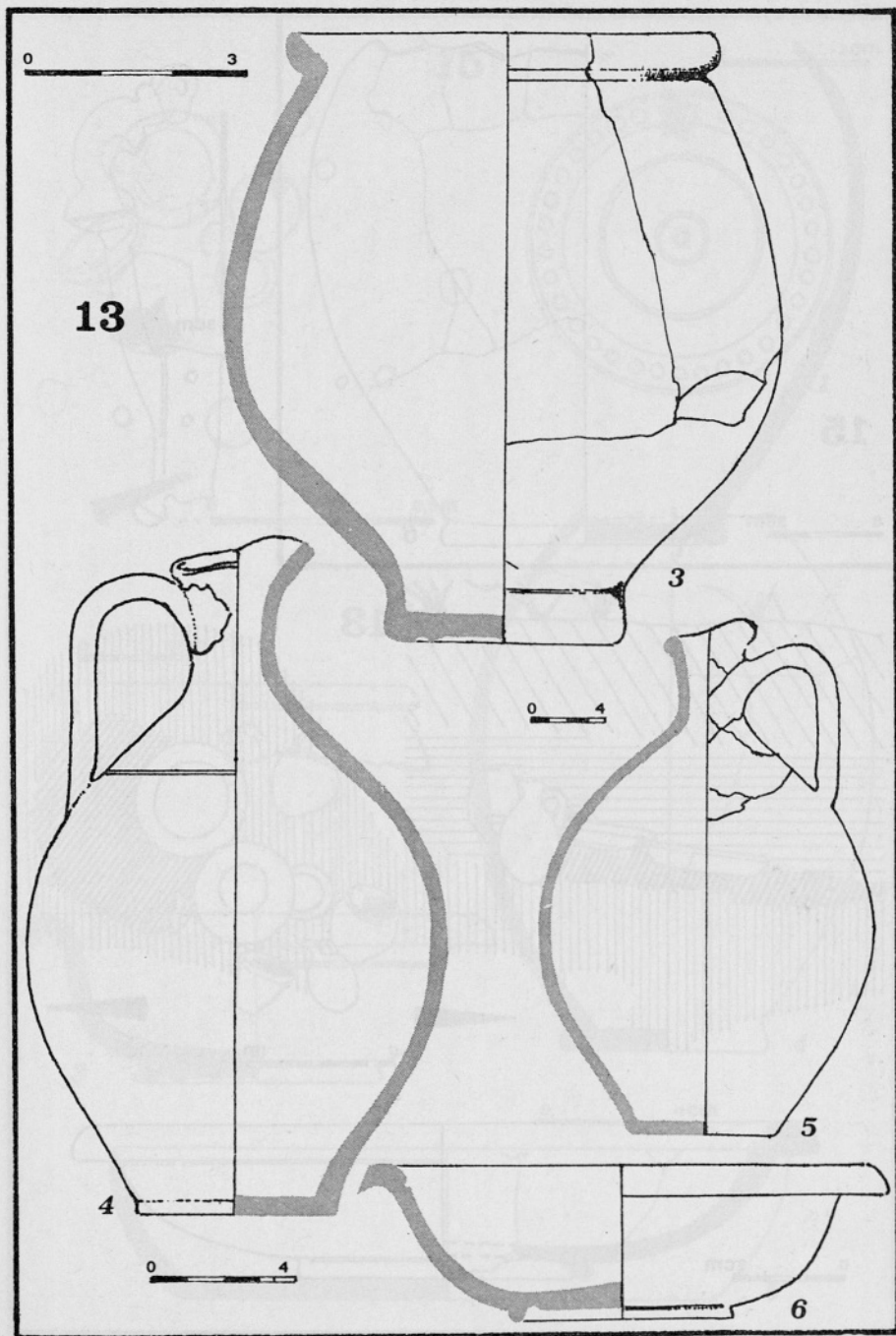


Tab. 1 — Taf. 1

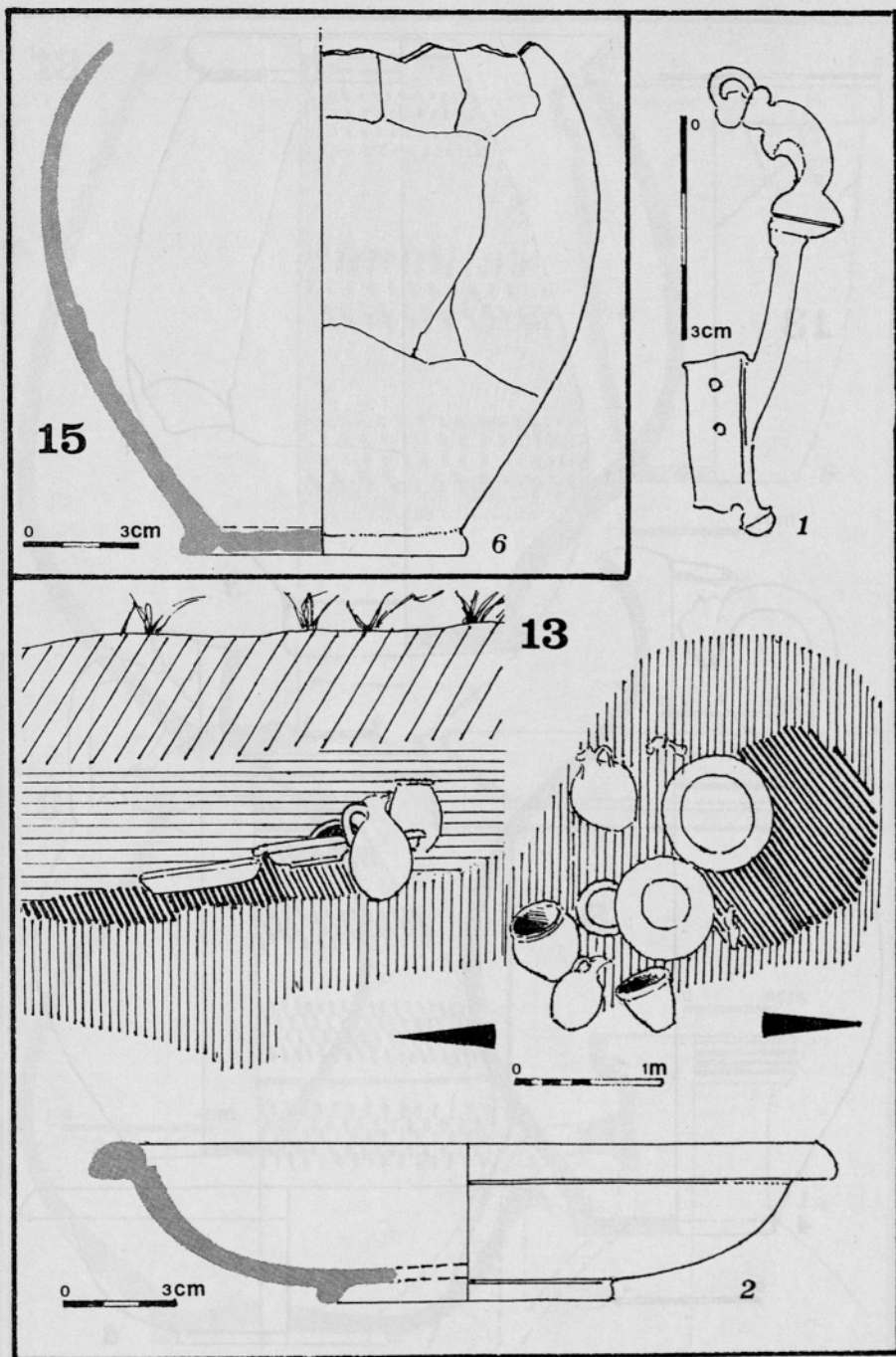


Tab. 2 — Taf. 2

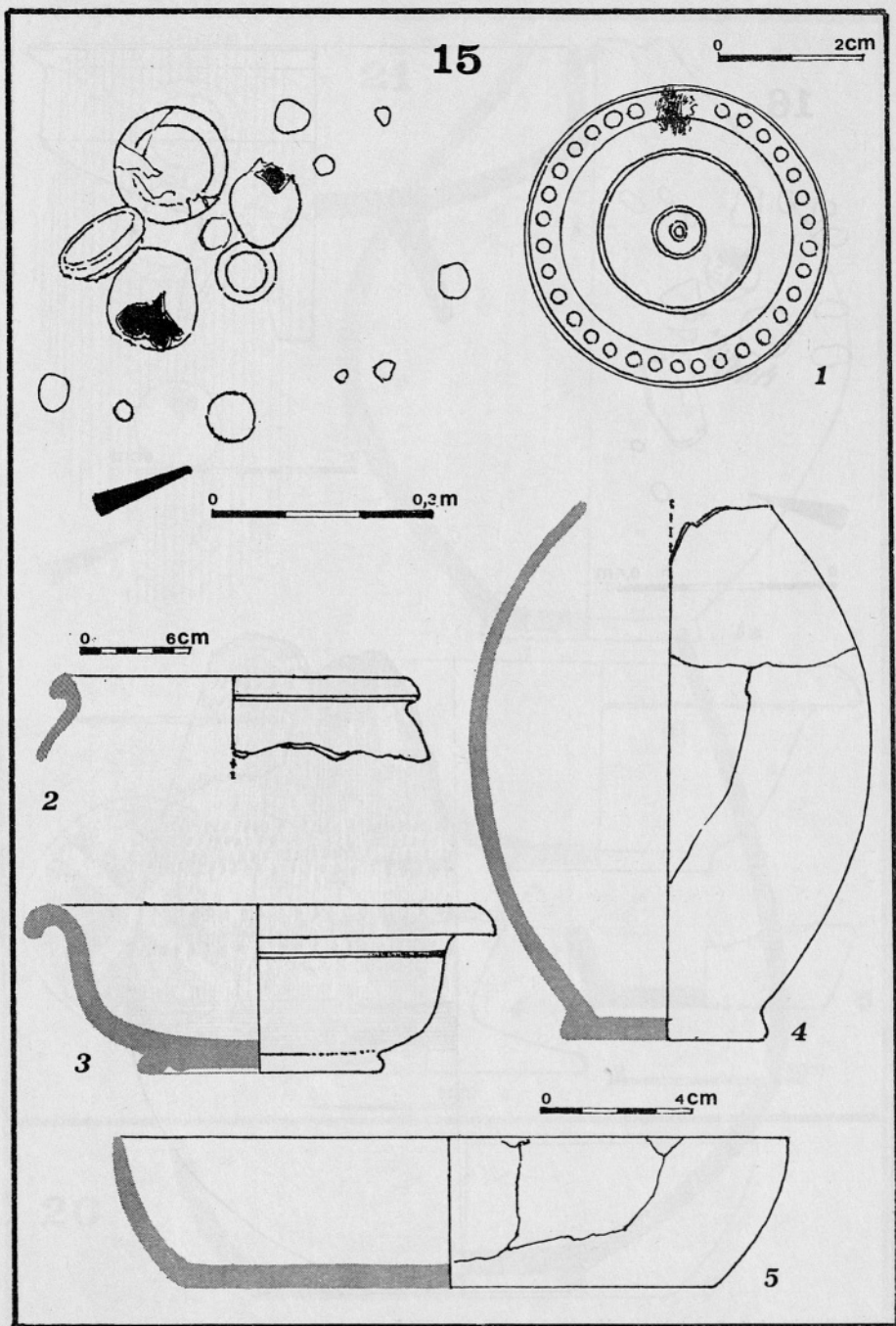




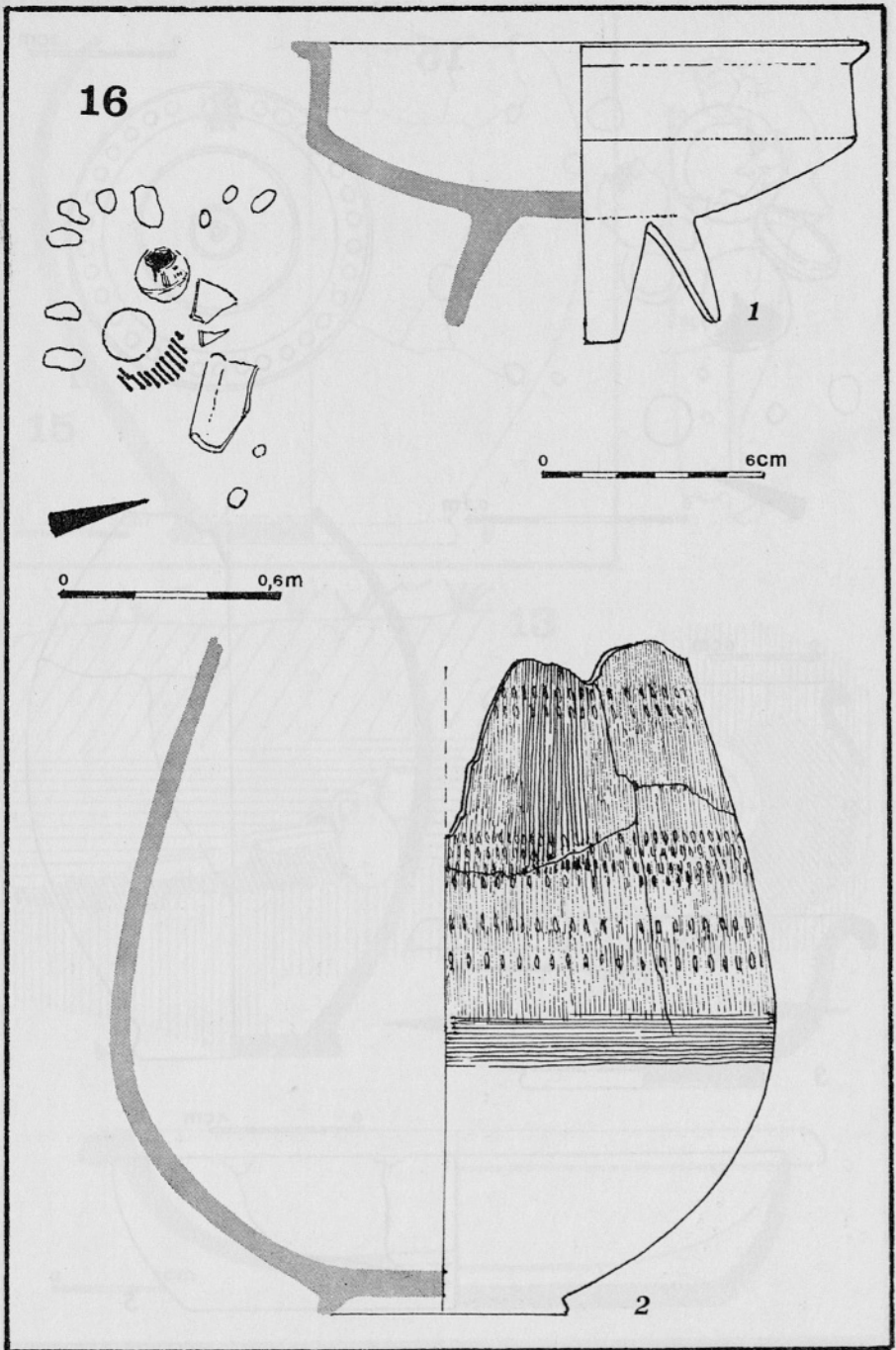
Tab. 3 — Taf. 3



Tab. 4 — Taf. 4

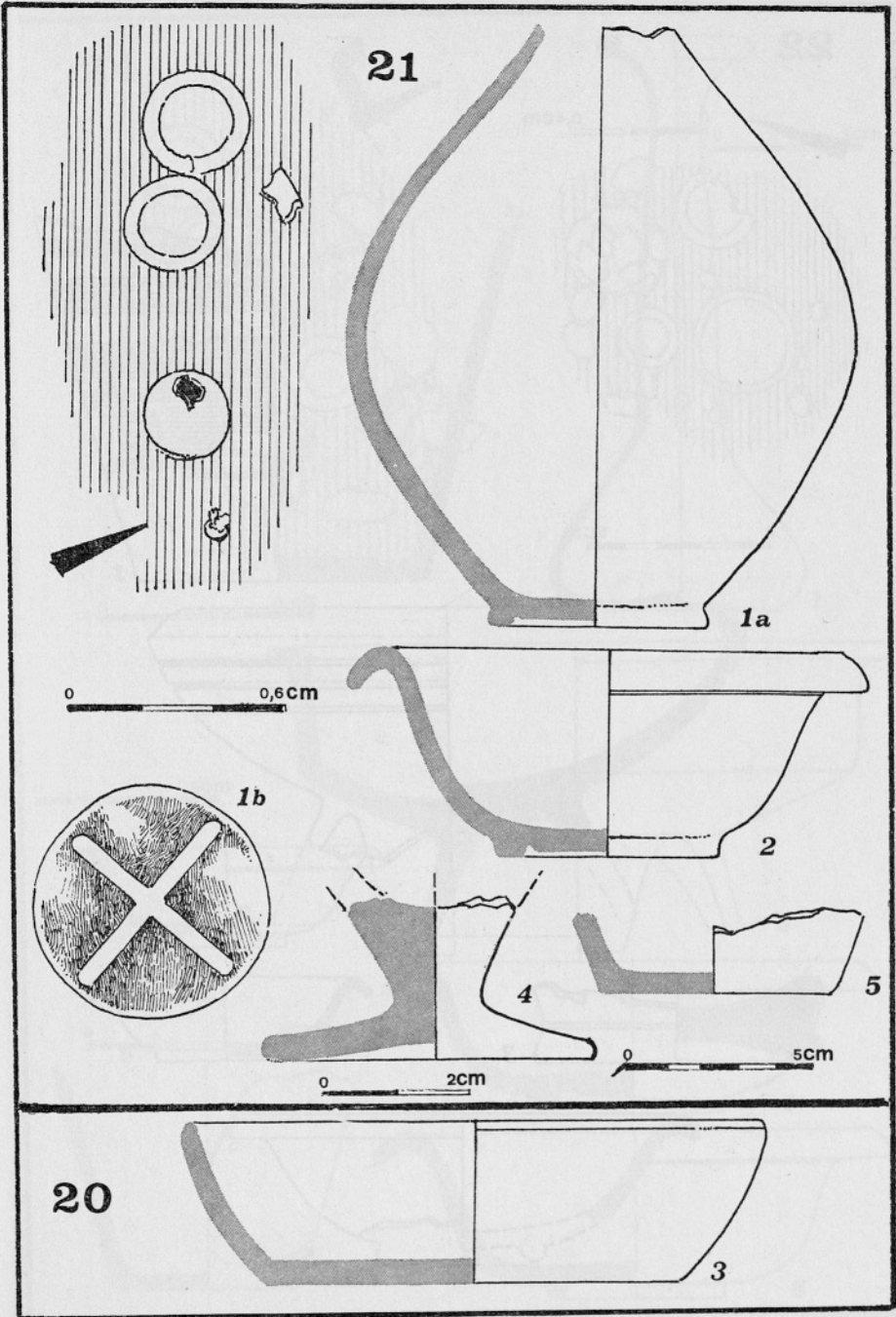


Tab. 5 — Taf. 5



Tab. 6 — Taf. 6



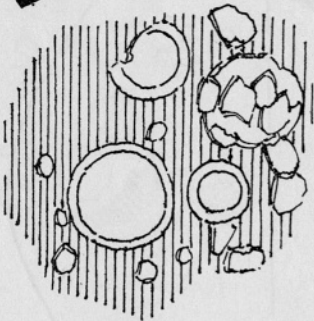


Tab. 7 — Taf. 7

22



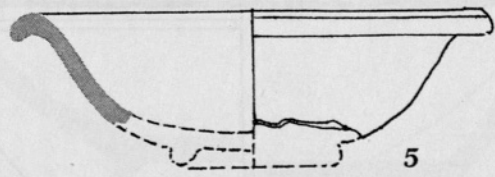
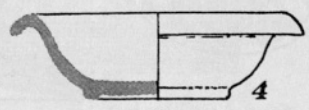
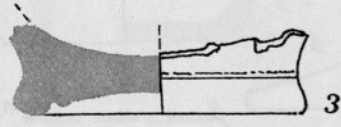
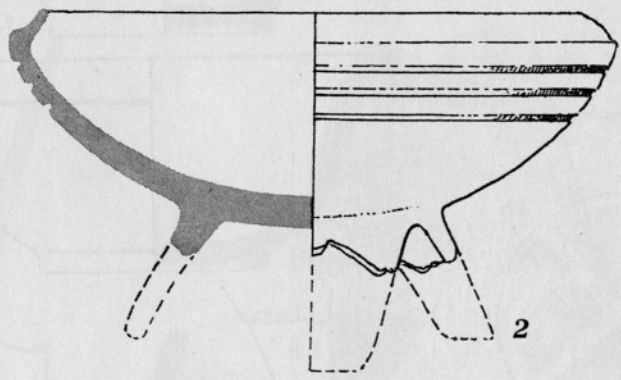
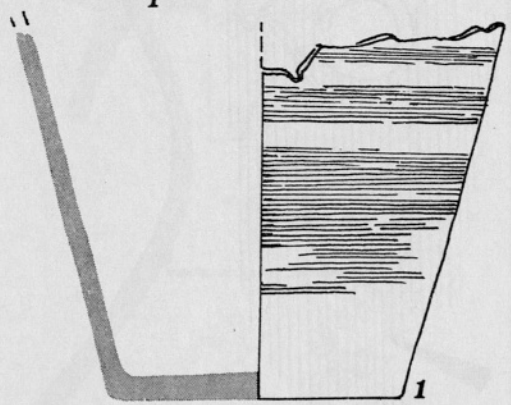
0 0,4cm



0 5cm

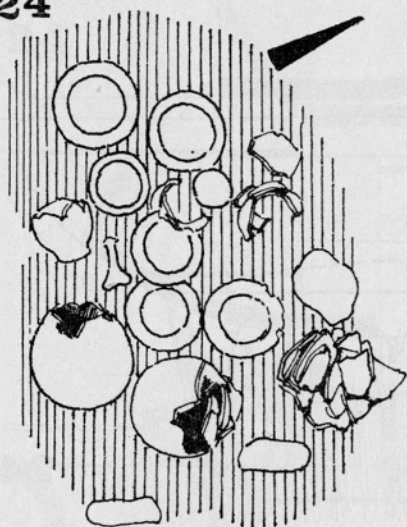


1

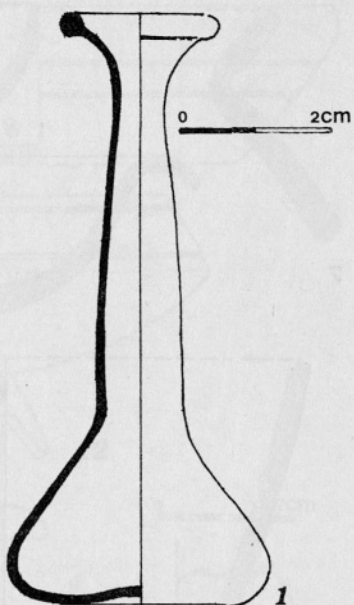


Tab. 8 — Taf. 8

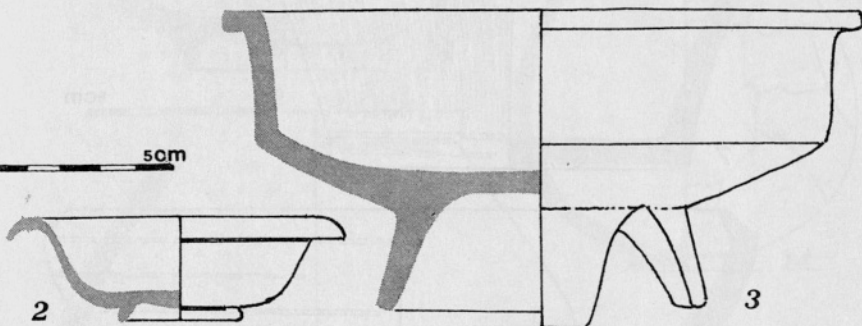
24



0 0,6m



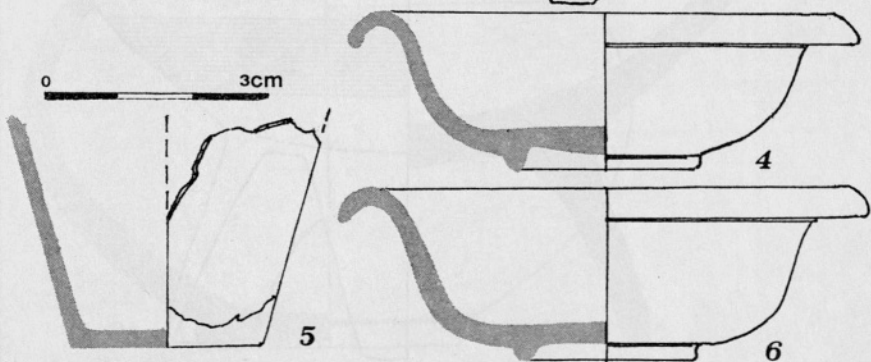
0 50m



2

3

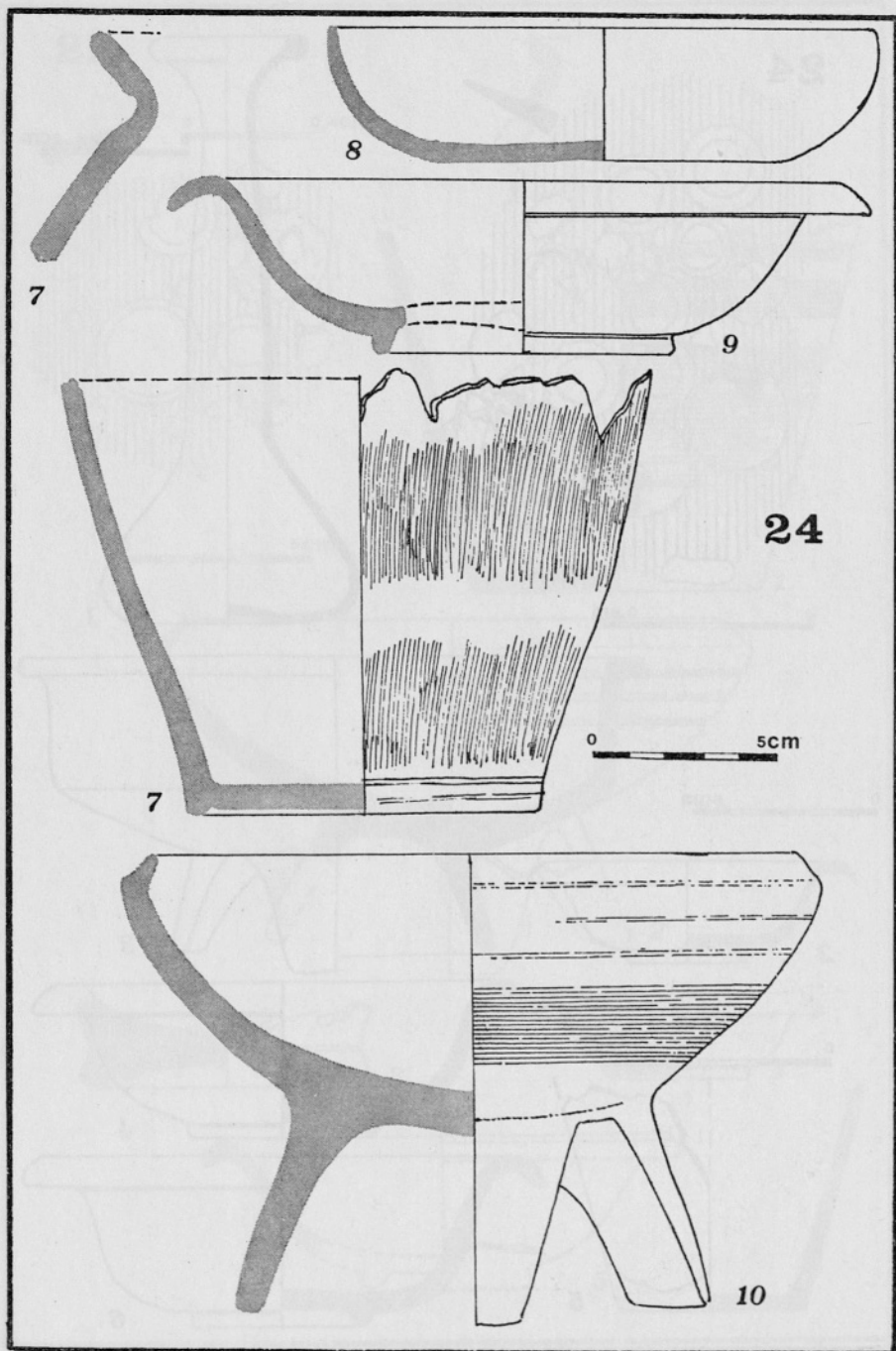
0 3cm



5

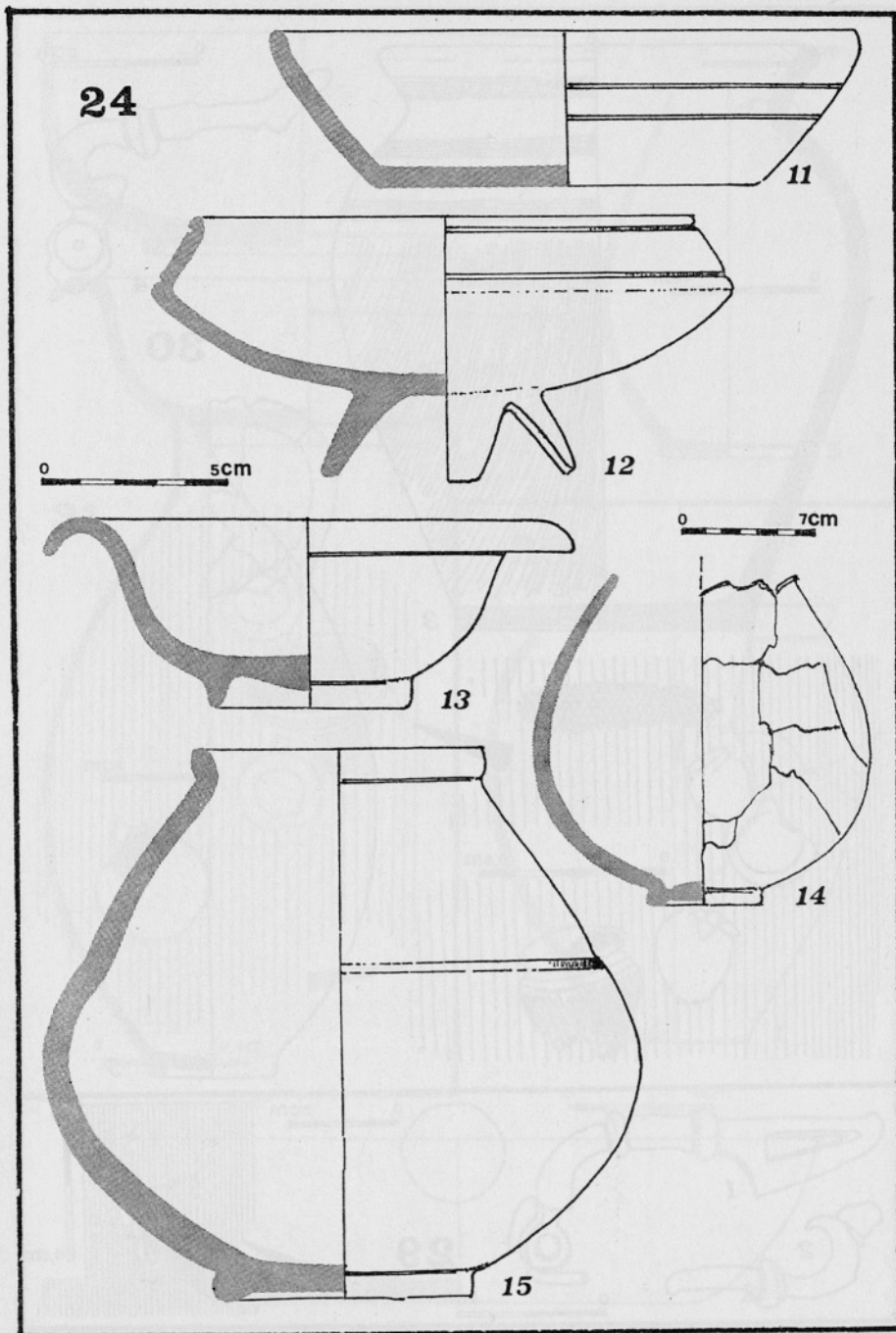
6

Tab. 9 — Taf. 9

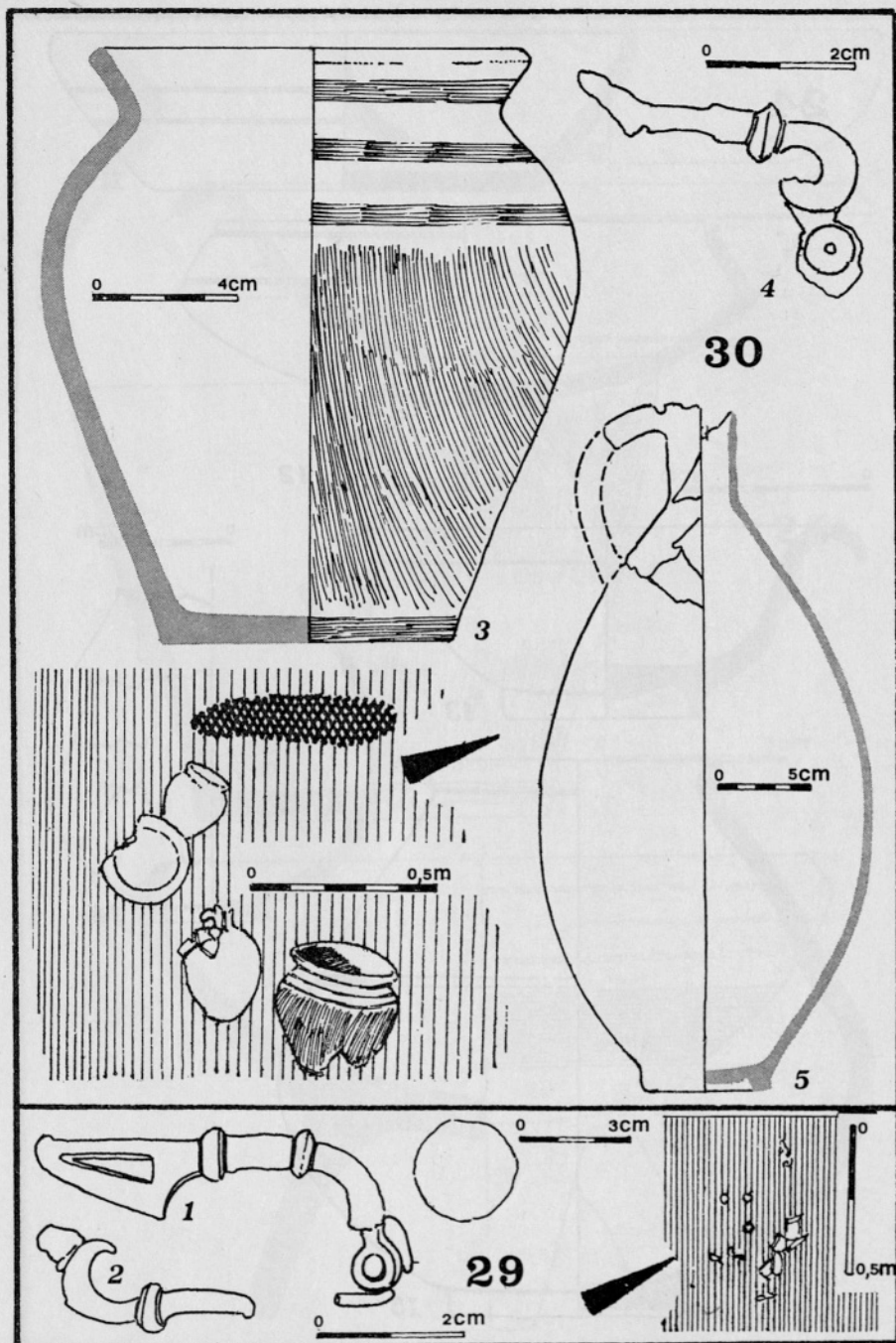


Tab. 10 — Taf. 10

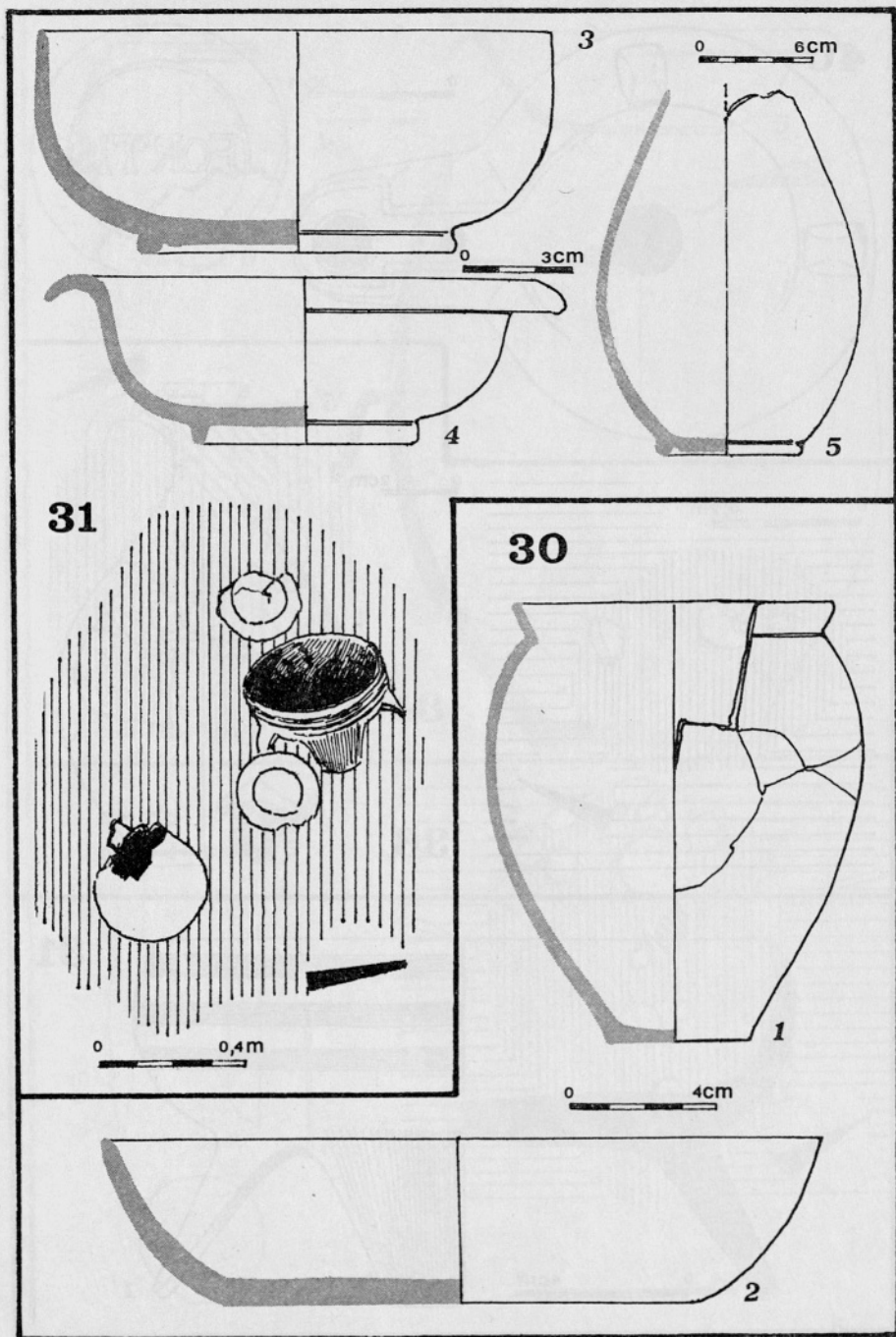




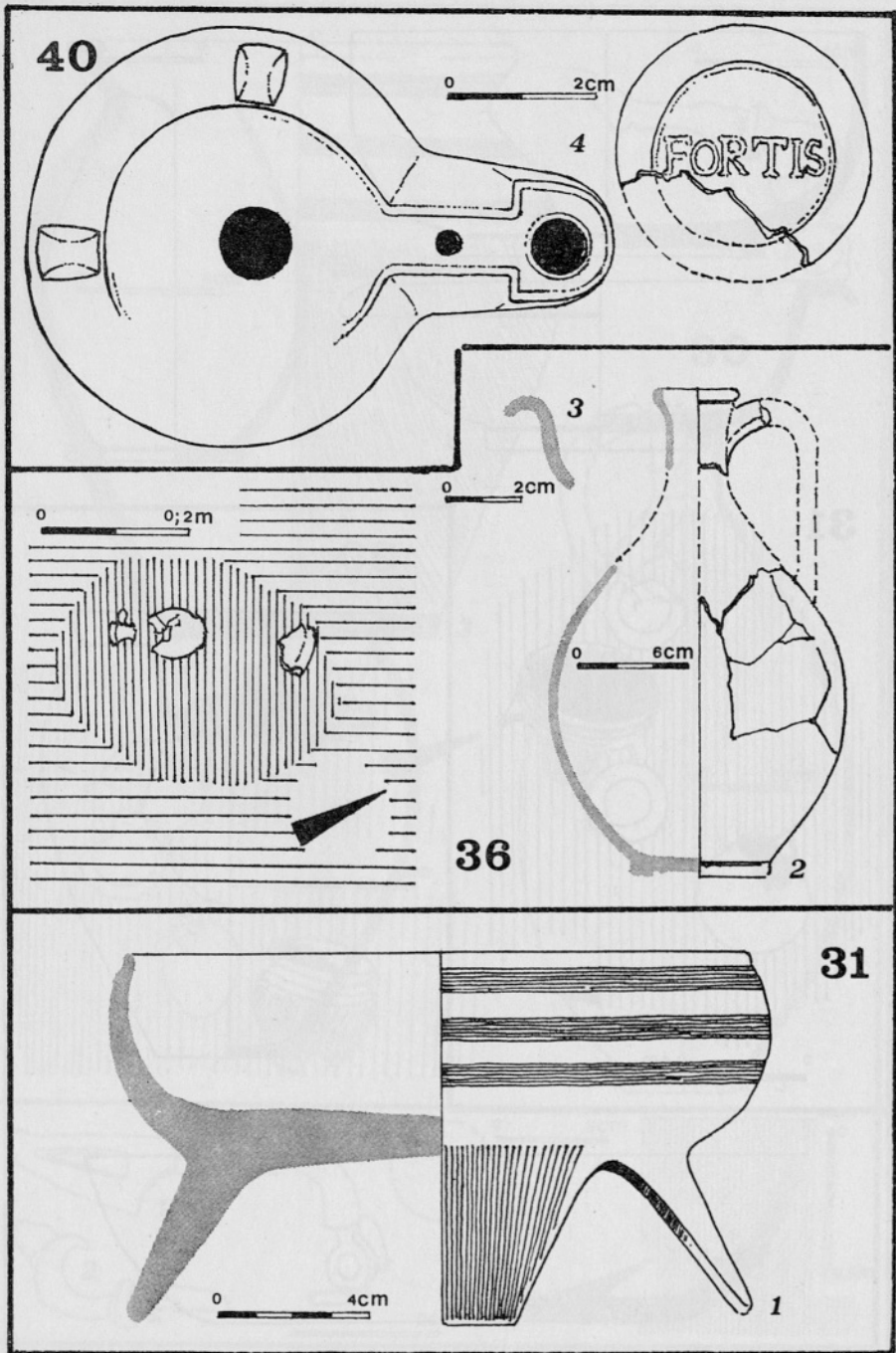
Tab. 11 — Taf. 11



Tab. 12 — Taf. 12

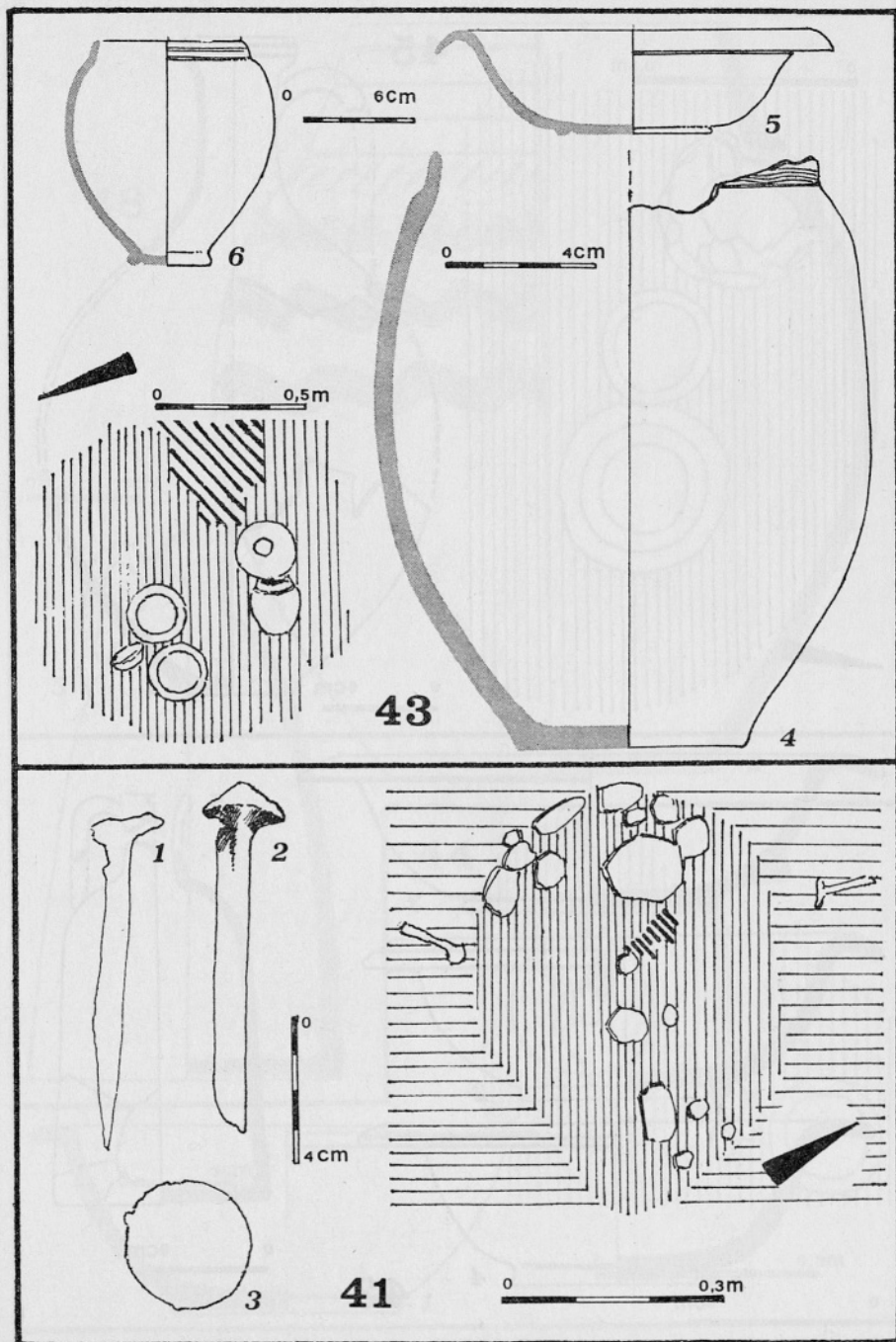


Tab. 13 — Taf. 13

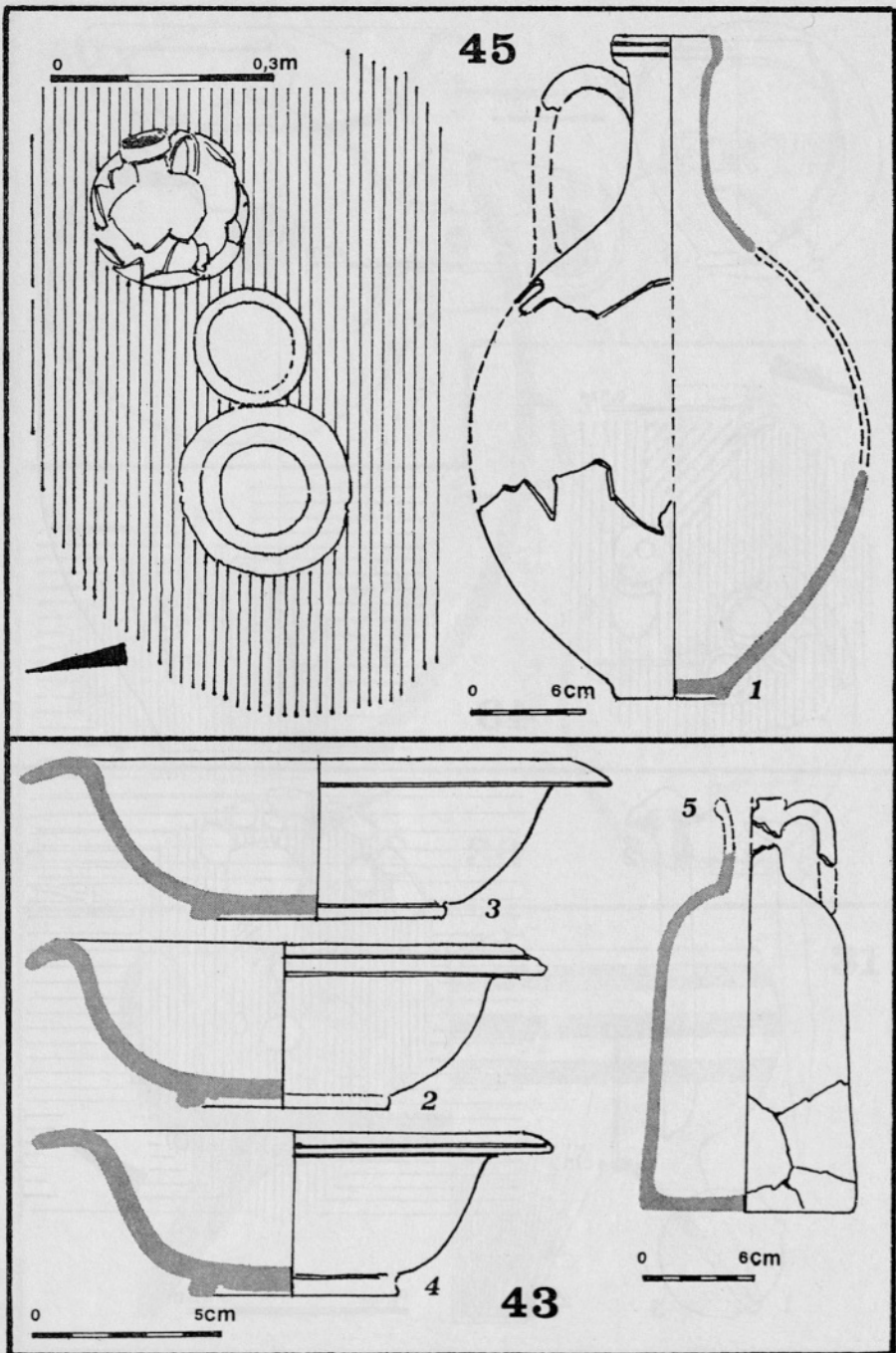


Tab. 14 — Taf. 14

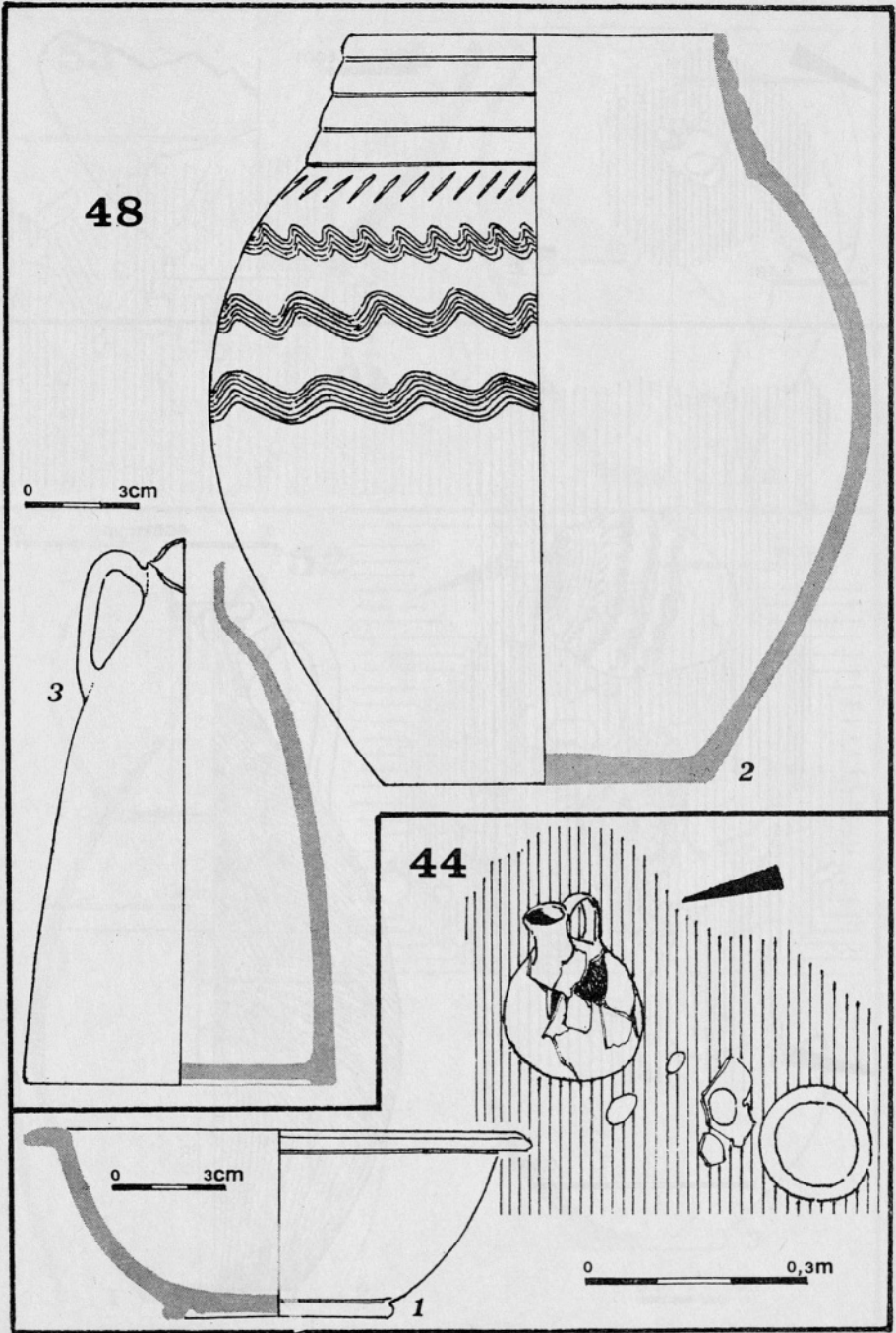




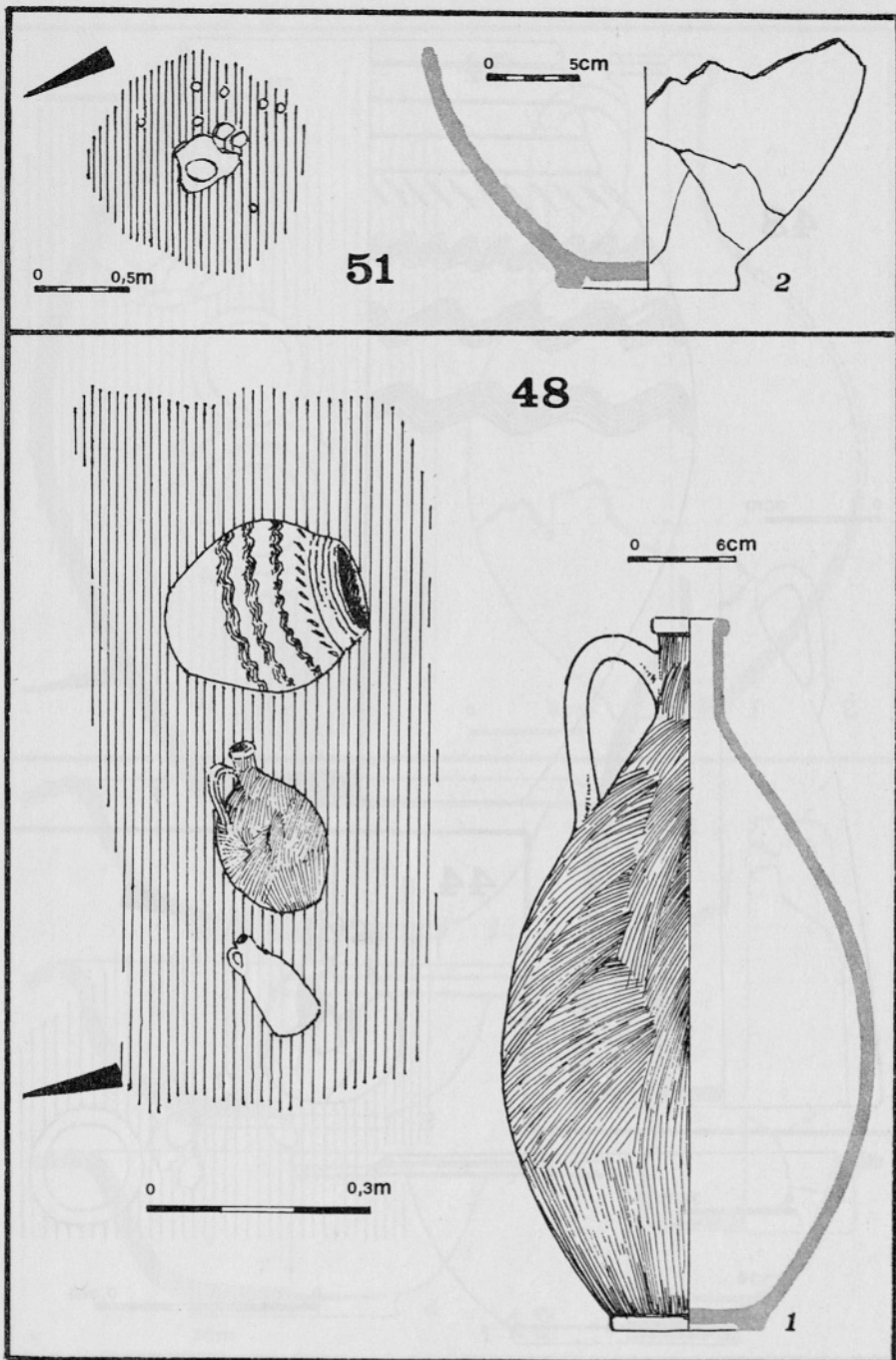
Tab. 15 — Taf. 15



Tab. 16 — Taf. 16

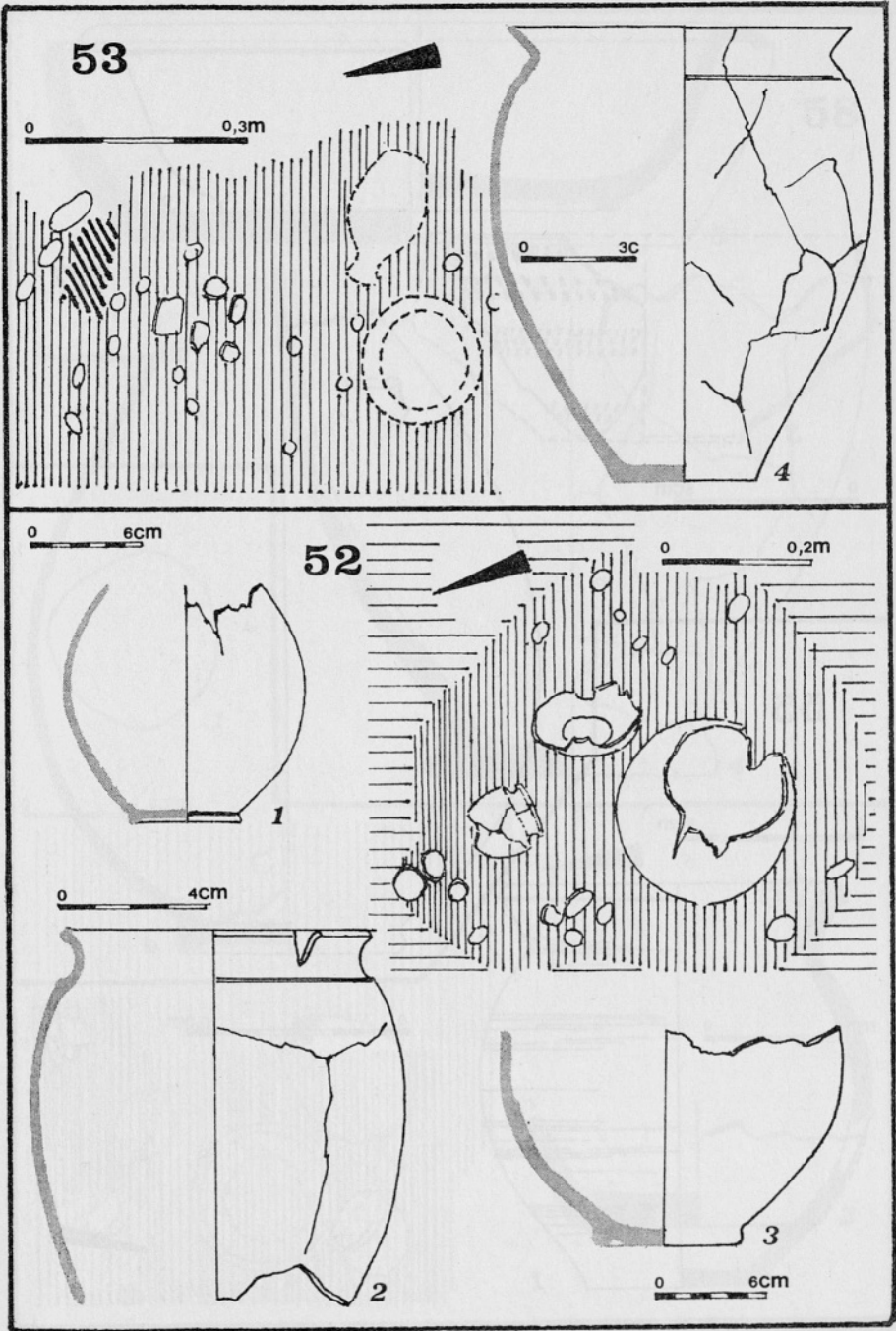


Tab. 17 — Taf. 17

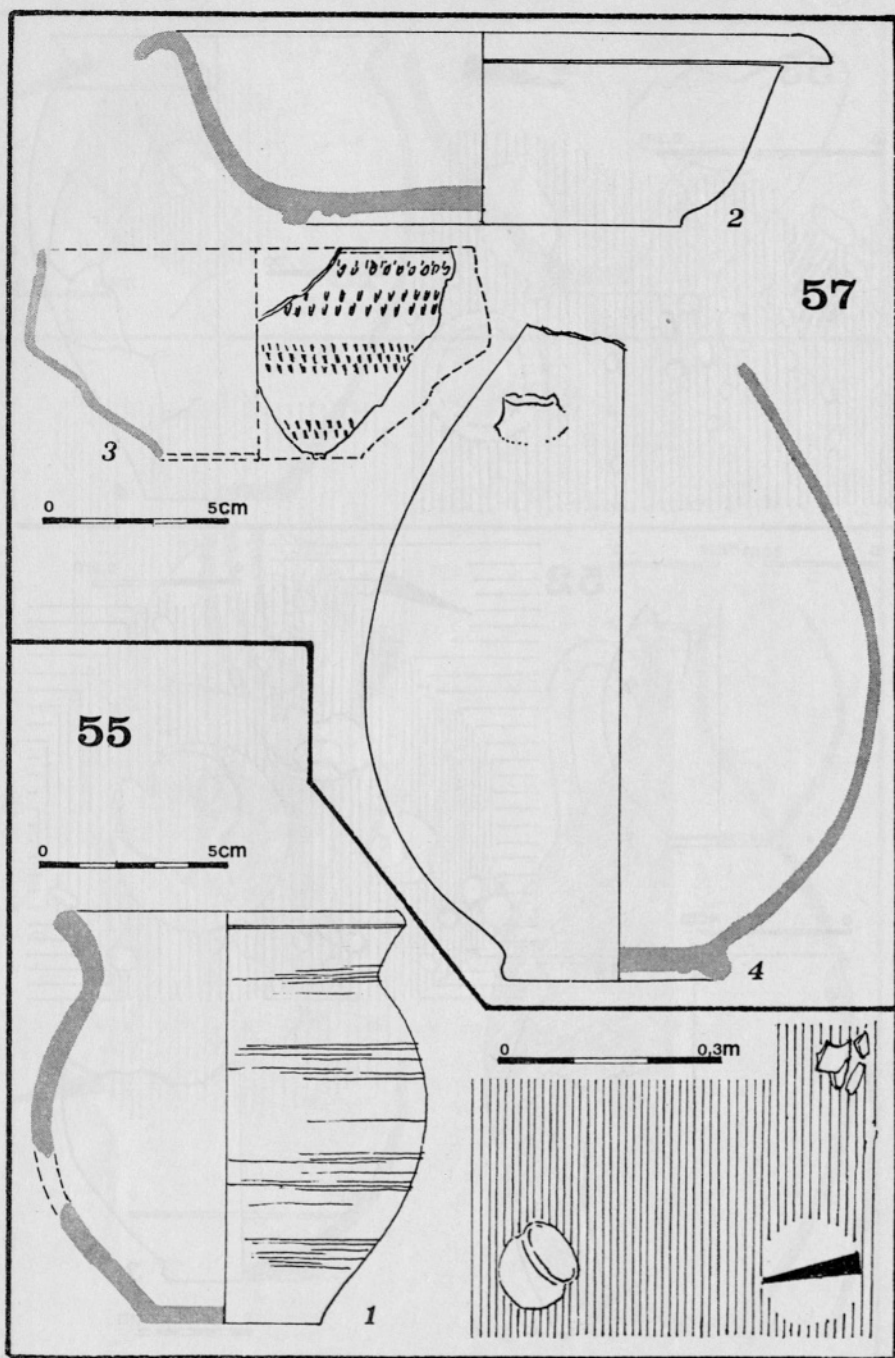


Tab. 18 — Taf. 18

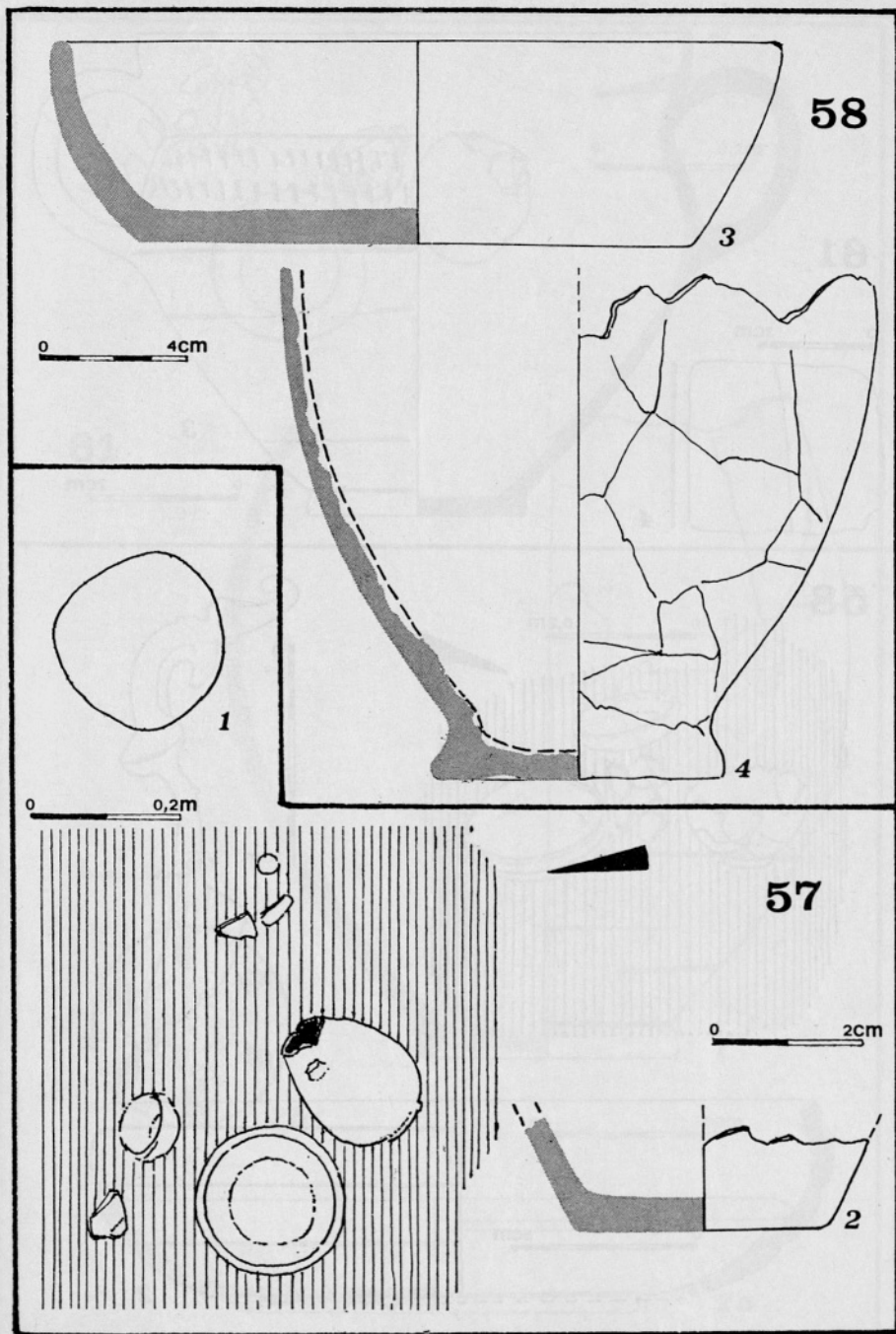




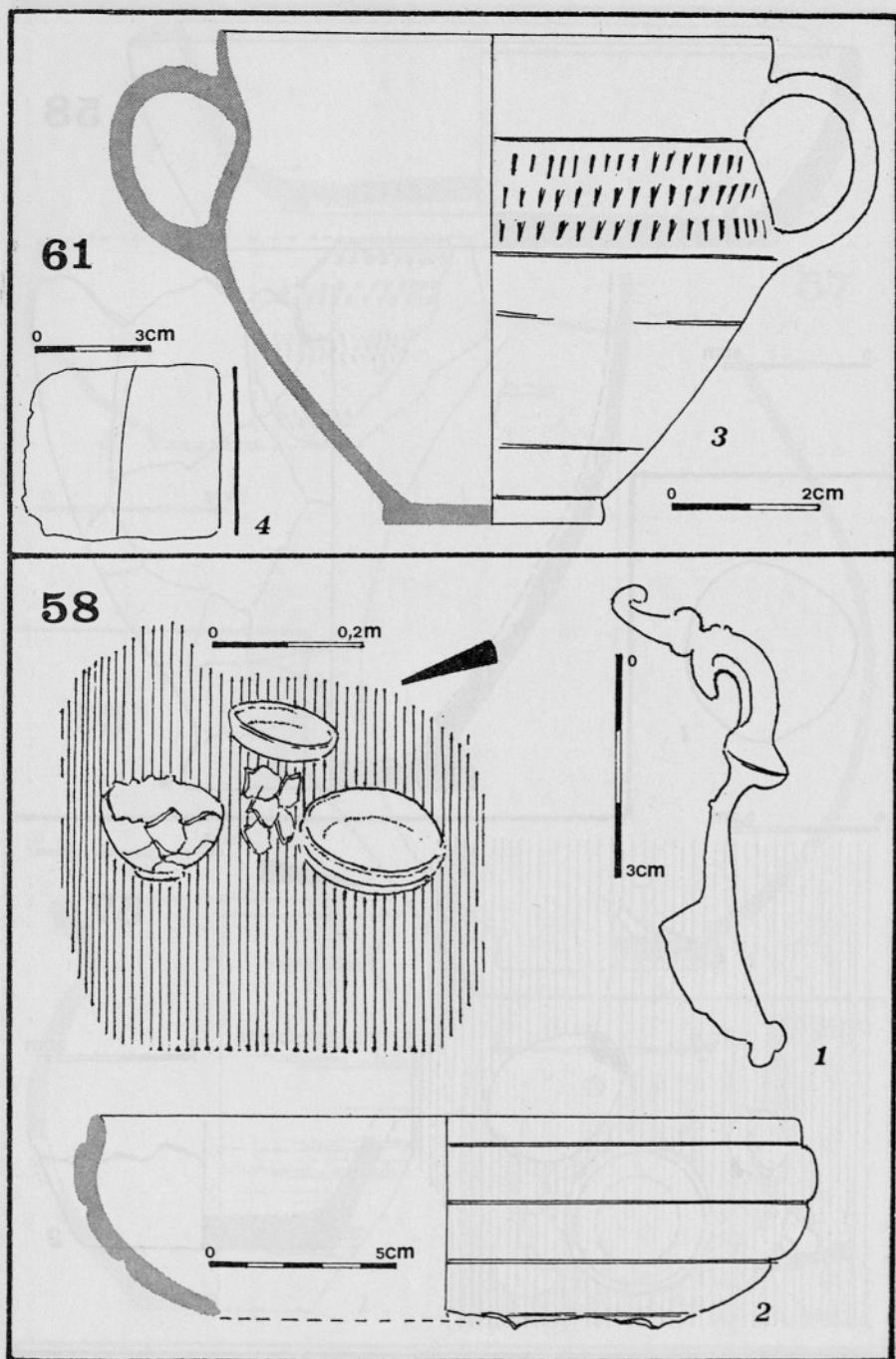
Tab. 19 — Taf. 19



Tab. 20 — Taf. 20

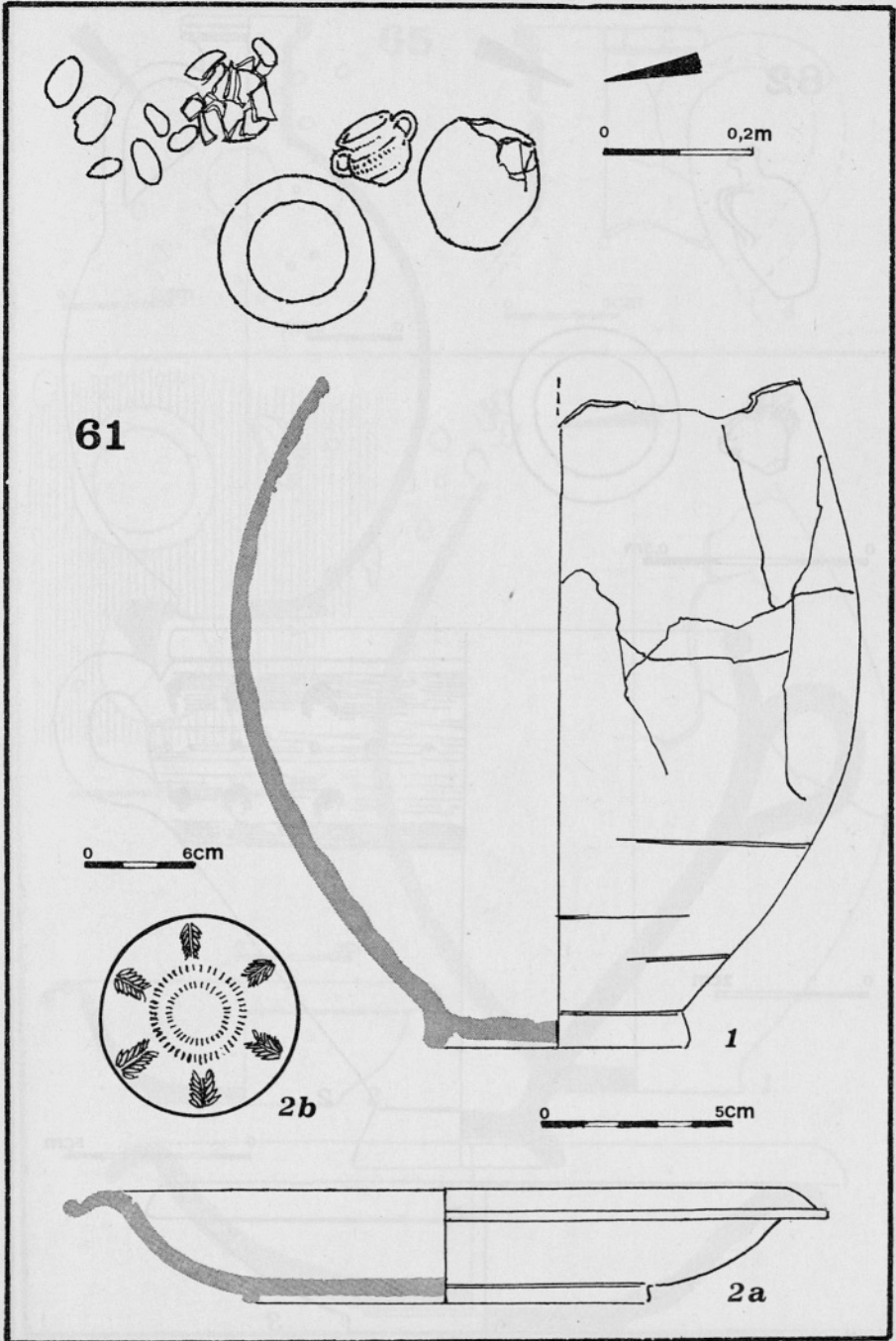


Tab. 21 — Taf. 21

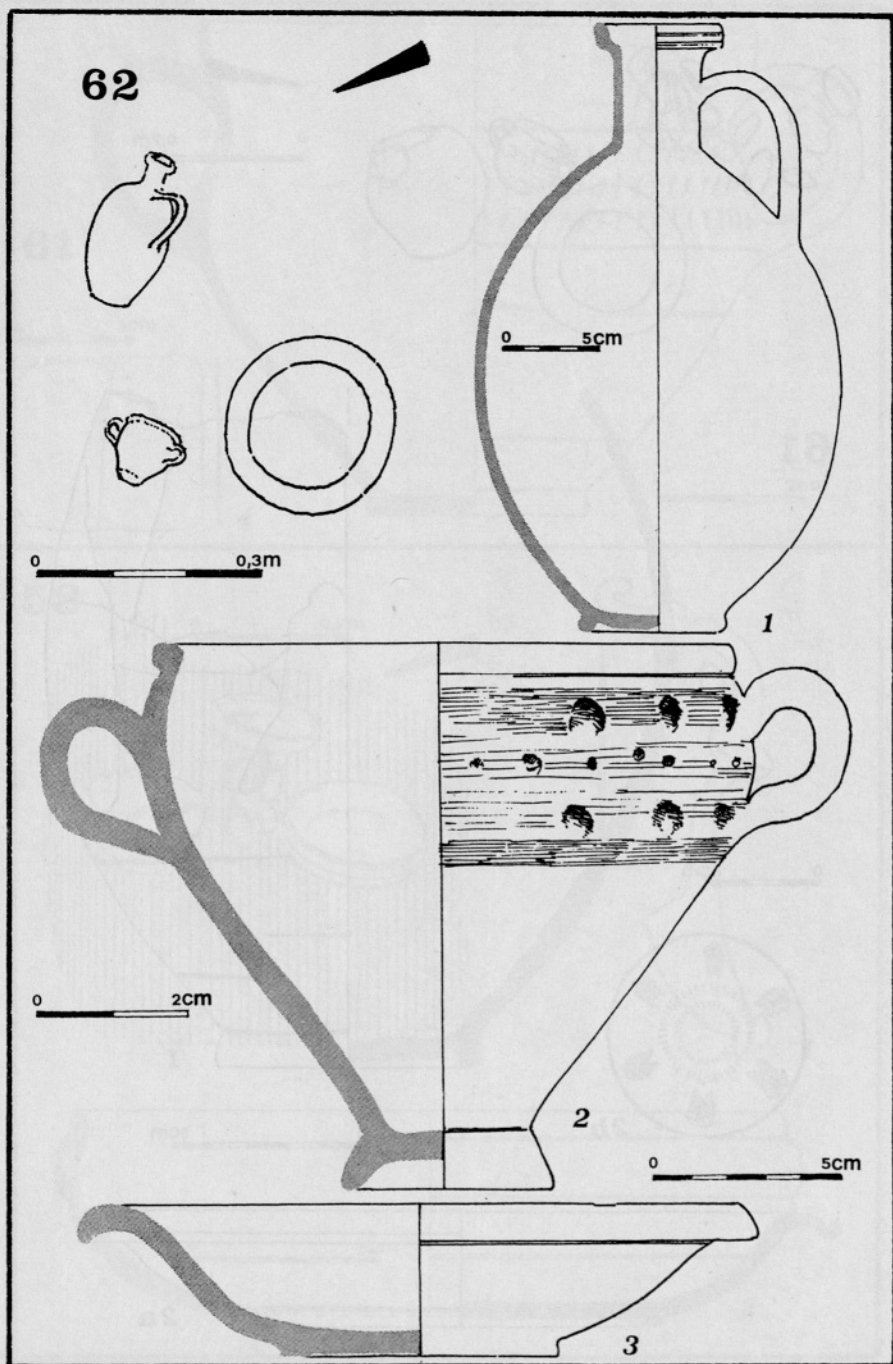


Tab. 22 — Taf. 22

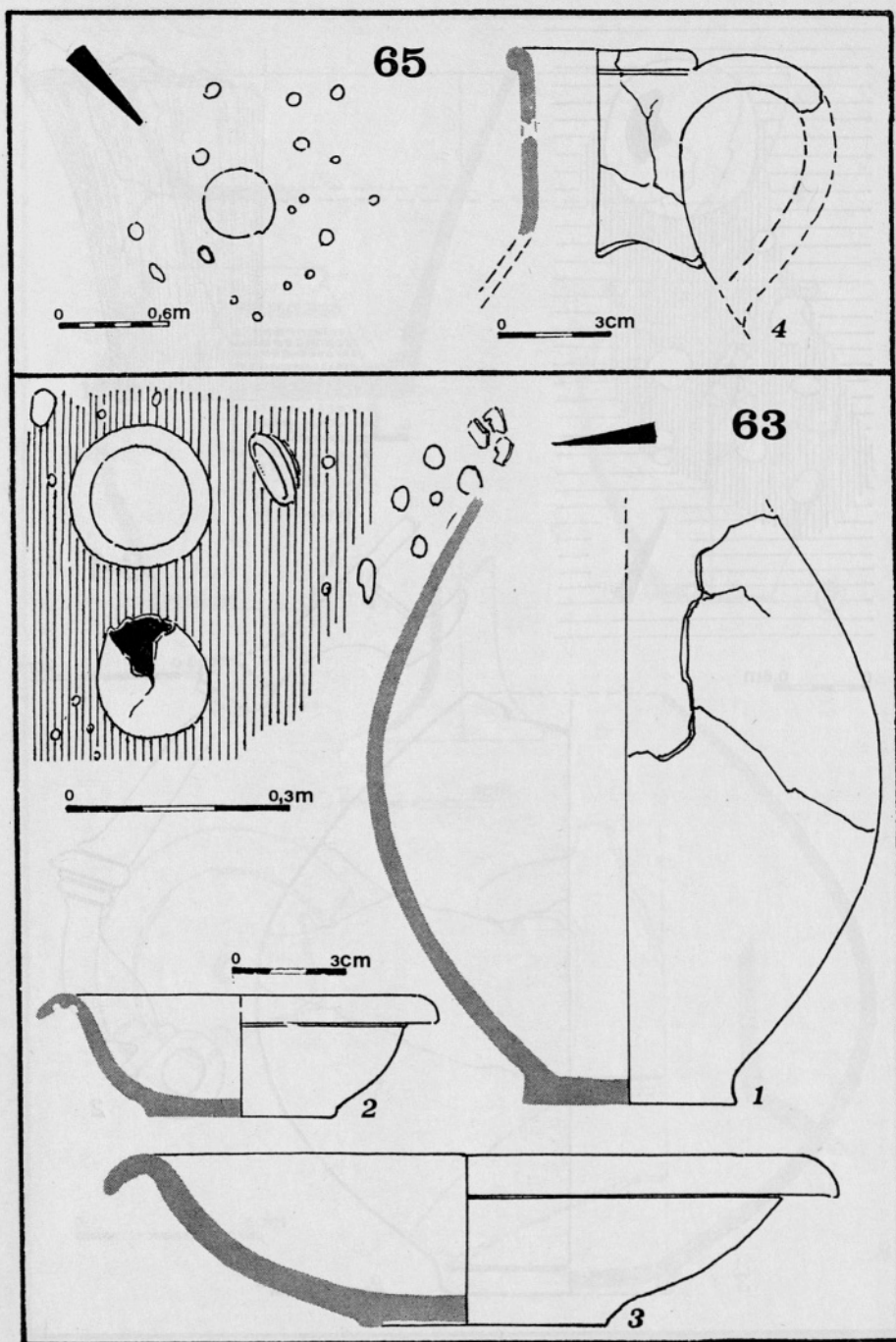




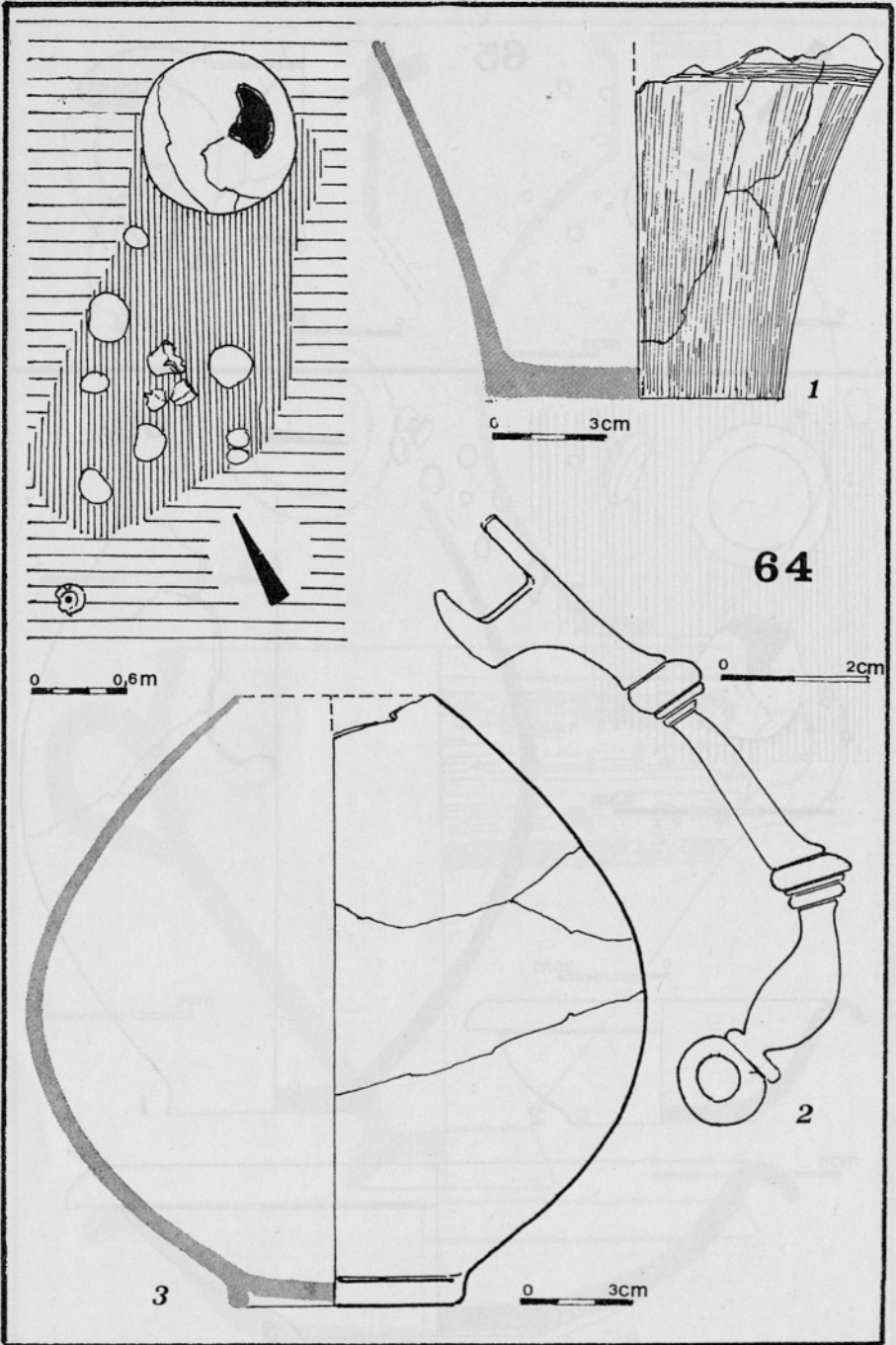
Tab. 23 — Taf. 23



Tab. 24 — Taf. 24

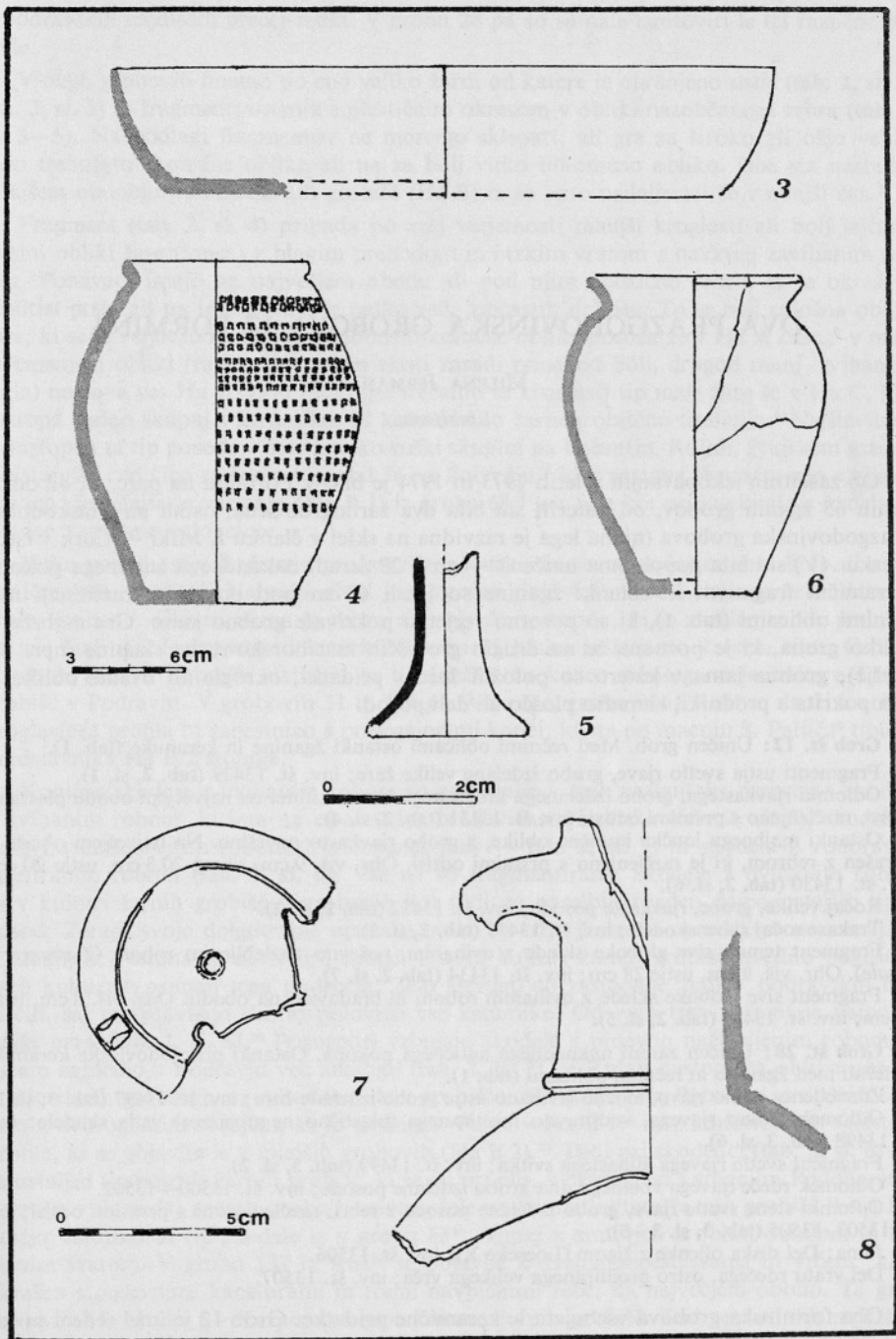


Tab. 25 — Taf. 25



Tab. 26 — Taf. 26





Tab. 27 — Taf. 27