

VELIKA STARA VAS, ČRNOMELJ, IG: NOVI RIMSKI NAPISI

MARIJAN SLABE

Ljubljanski regionalni zavod za spomeniško varstvo

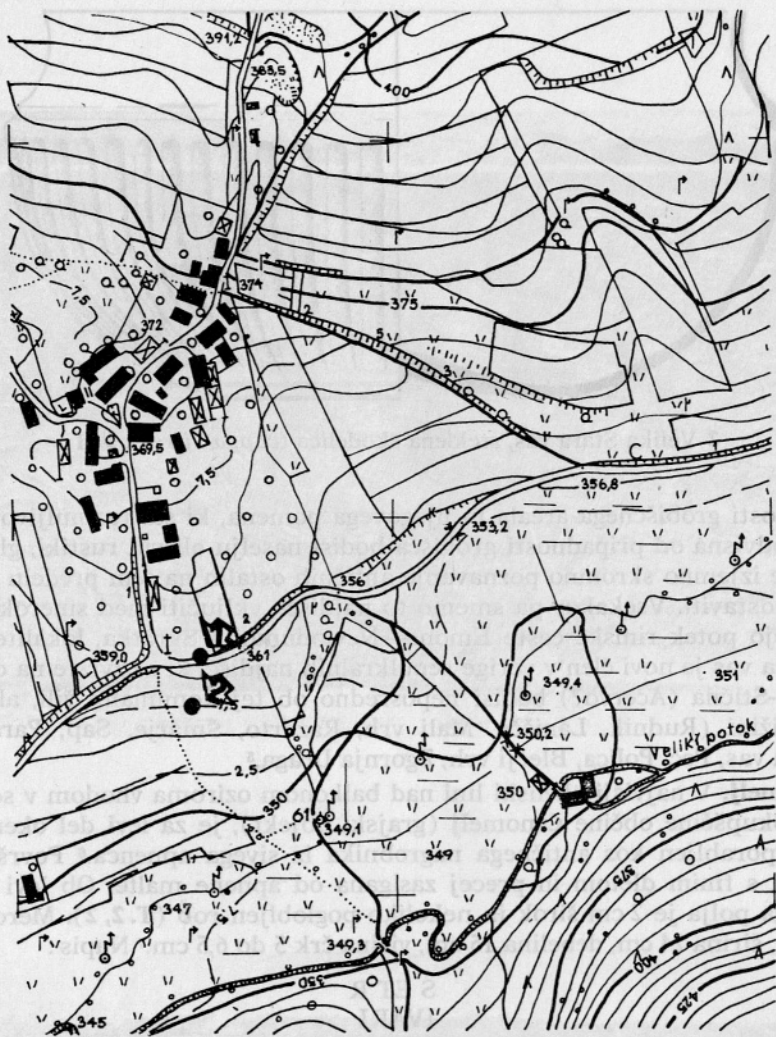
Velika Stara vas (obč. Grosuplje). Ko so koncem avgusta 1976. leta širili in regulirali cesto Cikava—smer Polica, severno od Grosuplja, so pri Veliki Stari vasi ob izravnavanju ovinka na levi strani ceste, naleteli s strojem za izkopavanje na rimski nagrobnik in ga pri tem delno poškodovali.¹ Njegovo točnejše najdišče je danes pod samo cesto ca. 20 m vzhodno od križnega znamenja, ki stoji pod sadovnjakom kmetije Rome (Velika Stara vas 2), gl. **sl. 1**. Spomenik je ležal, kot je bilo še mogoče ugotoviti, 1,25 cm globoko tik nad ilovnatim slojem. Profil izkopa je bil preprost: pod humusom z rušo je bilo opaziti tanjšo svetlo rjavo peščeno plast, ki ji je sledila ilovnata zemlja. Drugih najdb po pripovedovanju delavcev in ob kasnejšem ogledu ni bilo.

Nagrobnik pravokotne oblike z nastavkom je iz apnenca (gl. **T. 1, 1**). Površina je močno žilnata, deloma zasigana in valovita. Mere: višina brez nastavka 157 cm, širina 74 cm, debelina 20 do 22 cm; nastavek — zatič je visok 38 do 41 cm ter širok in globok po 14 cm. Višina težko čitljivih črk je 5,2—7,2 cm. Napisno polje je poglobljeno v profiliranem okviru (88,5 × 53 cm), nad katerim je trikoten zatrep (visok 20 cm), prav tako profiliran. Prostor nad poševnima stranicama zapolnjujeta na vsaki strani po en delfin obrnjen z glavo navzdol. Sredi zatrepa je križno razdeljena okrogla ploskev, ki se na obeh straneh simetrično povezuje s stiliziranim 'cvetnim' likom na bilki.² Napis:

*L. Pedanius
L. f. Dialo v. f. s.
et Elviae T. f. Cirpae
uxori*

³ *L. Pedanio L. f.
Optato fil.*

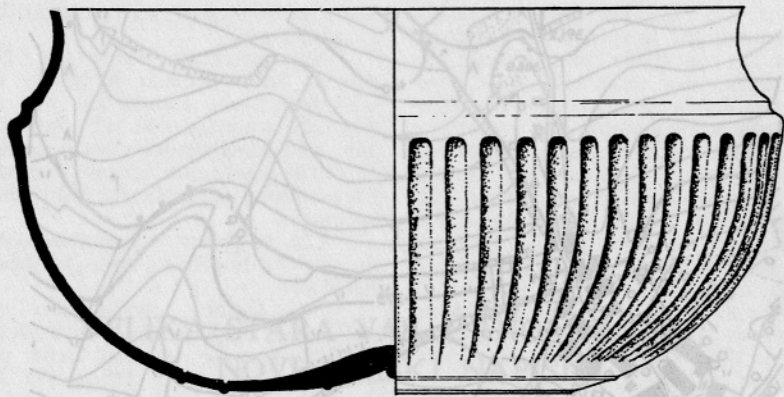
Da ne gre za osamljen antični pokop, sklepamo po najdbi izpred dveh let. Gospodinja Angela Rome je namreč na domači njivi, ki leži tik pod cesto, oziroma pod prej omenjeno najdiščno točko (**sl. 1**) pri izkopu zasipnice za ozimnico našla skoro intaktno ohranjeno antično stekleno skodelico (**sl. 2**).



1 Velika Stara vas, situacija najdb: 1 = nagrobnik (*lapide tombale*),
2 = steklena skodelica (*coppa vitrea*). 1 : 5000

Ta je verjetno pripadala grobnici celoti, ki je bila ob kopanju zasipnice uničena. Najdbo je gospodinja dobrohotno poklonila Ljubljanskemu regionalnemu zavodu za spomeniško varstvo, ki jo je oddal pristojnemu, to je Narodnemu muzeju v Ljubljani, v hranitev.

Skodelica je iz temno modrega stekla (širina 10,3, višina 5,1 cm). Nekoliko usločeno, s tremi krožnimi rebri naznačeno dno, prehaja v trebušasto ostenje, poudarjeno s plastičnim motivom navpičnih reber. Ostenje se po profiliranem ramenu usloči v vrat, ki preide v rahlo izvihano tanko ustje.³



2 Velika Stara vas, steklena skodelica (*coppa vitrea*). 1 : 1

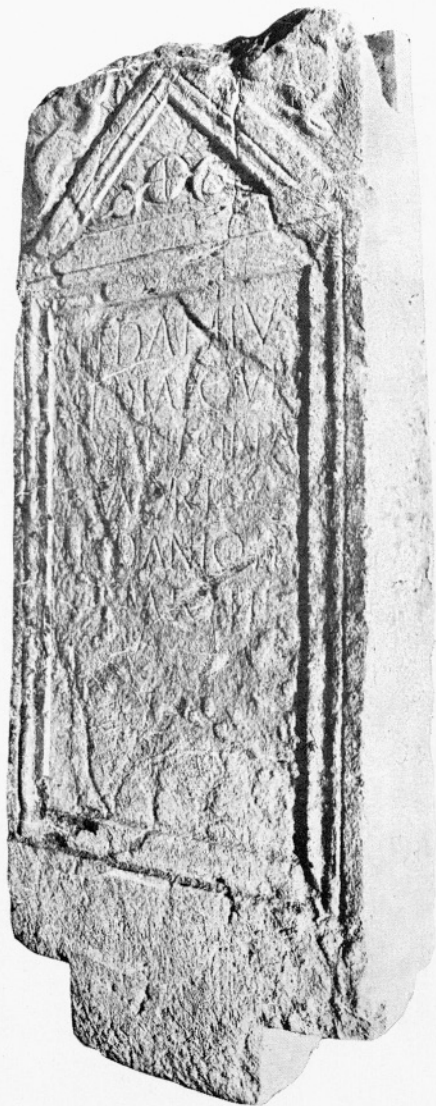
Velikosti grobiščnega areala in njegovega pomena, ki sta razumljivo, neposredno odvisna od pripadnosti grobišča bodisi naselju ali vili rustiki, glede na današnje izjemno skromno poznavanje antičnih ostalin na tem predelu ni mogoče predstaviti. Vsekakor pa smemo to najdišče vključiti med smerokaze, ki označujejo potek rimske ceste Emona—Nevidodunum.⁴ Skratka, lokaliteta Velika Stara vas je novi člen v verige sepulkralnih najdišč, ki se zvrste na odcepu Emona—Stična (Acervo?) bodisi neposredno ob tej komunalni žili, ali pa v njeni bližini (Rudnik, Lanišče, Mali vrh, Razdrto, Šmarje, Sap, Paradišče, Stranska vas, Peč, Polica, Blečji vrh, Zgornja Draga).⁵

Črnomelj. V najvišji okenski lini nad balkonom oziroma vhodom v sedanjo stavbo Skupščine občine Črnomelj (grajski objekt), je za levi del okenskega okvira uporabljen kos antičnega nagrobnika iz sivega apnenca.⁶ Površina je obdelana s finim dletom in precej zasigana od apnene malte. Ob levi strani napisnega polja je 2 cm širok in nekoliko poglobljen rob (T. 2, 2). Mere: višina na 55 cm, širina 24 cm, debelina 15 cm, višina črk 5 do 6,5 cm.⁷ Napis:

S E T R
IVARI
RISSIM
XVIII
PIENT
V E T S I

Ig (občina Ljubljana Vič-Rudnik). Pri podiranju hiše št. 48 je lastnik Franc Zeleznik našel na fragment rimskega nagrobnika (55 × 51 × 28 cm), ki je bil vzdian v stavbo⁸ (gl. T. 2, 3). Napisno polje, ki je spodaj odbito, je poglobljeno in v profiliranem okvirju (38 × 32 cm, višina črk je 6 cm). Nad njim je v polkrožni niši reliefno doprsje.⁹ Napis:

D(is) m(anibus) | Quarta o(bita) an(norum) L |
et Tertia f(ilia) o(bita) an(norum) V.

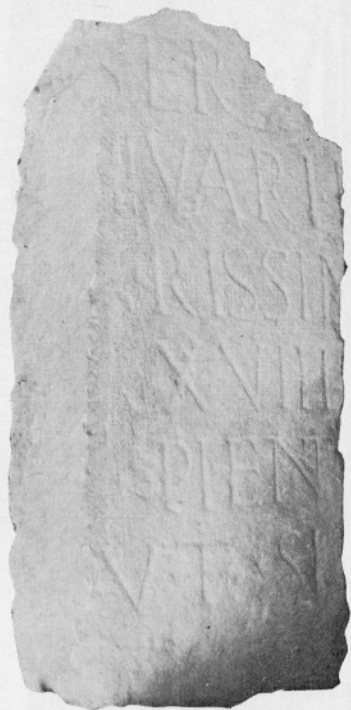


1a



1b

Tab. I — 1 a, 1 b Velika Stara vas



2



3

Tab. II — 2 Črnomelj, 3 Ig

¹ Ljubljanski regionalni zavod za spomeniško varstvo ni bil obveščen o regulaciji ceste. Vest o najdbi je poslal zavodu predsednik Skupščine občine Grosuplje tov. Lesjak. Njemu in delovodji Djuru Kondiču smo za ohranitev spomenika dolžni zahvalo.

² Nagrobnik je bil predan v last Narodnemu muzeju v Ljubljani. Razstavljen bo v bodoči galerijski stavbi na Brinju pri Grosupljem.

³ Po tipologiji nedvomno pripada 1. stoletju po Kr. Prim. C. Isings, *Roman Glass from Dated Finds* (Groningen 1957) 20, tip 3/c. M. C. Calvi, *I vetri romani del museo di Aquileia* (1969) T. 16, 1. V. Damevski v: *Arheološki vestnik* 25 (1974) 63 ss.

⁴ Glej ANSl 101.

⁵ Po karti 'Rimska doba', priloga k ANSl.

⁶ Kamen je bil doslej pod ometom. Pokazal se je šele ob restavratorskih delih na fasadi, ki jih je vodil konservator Milan Železnik. Ta me je na spomenik, ki bo ostal na mestu, tudi opozoril.

⁷ M. Slabe, 'Črnomelj', *Varstvo spomenikov* 17—19/1 (1974) 124, slika 34. Verjetno je tudi sosednji opornik fragment rimskega spomenika.

⁸ Spomenik je z dovoljenjem Ljubljanskega regionalnega zavoda za spomeniško varstvo odkupil Oddelek za arheologijo Filozofske fakultete v Ljubljani, ki ga namerava postaviti v avli.

⁹ M. Slabe, 'Ig', *Varstvo spomenikov* 15 (1970) 154 s fot.

VELIKA STARA VAS, ČRNOMELJ, IG: ANCORA TRE EPIGRAFI ROMANE

Riassunto

Velika Stara Vas (Comune di Grosuplje). Durante i lavori di ricostruzione della strada Cikava—smer Polica a nord di Grosuplje, e precisamente, durante la rettificazione della curva, verso la fine del 1976, presso Velika Stara Vas, nel complesso della necropoli romana ivi ubicata, pervenne alla luce, dalla profondità di cca 125 cm (20 m a Est dalla croce eretta nel frutteto della fattoria Rome, Velika Stara Vas no 2) una lapide tombale romana in calcare munita di cuneo (che misura cm 198 per 74 per 22, con lettere alte cm 5,2—7,2), attualmente conservata presso l'Assemblea comunale di Grosuplje. Vedere la foto e la piantina.

Črnomelj. Un frammento di epigrafe tombale dell'Antico venne scoperta murata, quale stipite di sinistra nella più alta finestra sovrastante il balcone, ossia l'entrata nell'attuale palazzo dell'Assemblea comunale di Črnomelj (edificio castellano), risulta danneggiata da tutte le parti tranne che da quella sinistra e rimane conservata sul posto (dimensioni: 55 per 24 per 15 cm, lettere alte da 5 a 6,5 cm). Vedere foto.

Ig (Comune di Ljubljana Vič-Rudnik). Frammento di lapide tombale romana, da cui era stata spaccata la parte inferiore dell'iscrizione (dimensioni: 55 per 55 per 28 cm, altezza delle lettere cm 6) venne scoperto durante i lavori di demolizione della casa no 48 (di proprietà di Franc Šetinec), dove stava murata quale materiale edile, è attualmente conservata dalla Sezione archeologica della Facoltà di lettere e filosofia dell'Università di Ljubljana. Vedere foto.