
K ZATONU ANTIKE V ILIRIKU

DARK AGES IN ILLYRICUM

KRŠĆANSTVO I POGANSTVO NA TLU ISTRE U IV I V STOLJEĆU

BRANKO MARUŠIĆ

Arheološki muzej Istre, Pula

Pogodan geografski položaj istarskog poluotoka, otvorenog prema moru i smještenog južno od Postojnskih vrata, očuvao je Istru u nemirno vrijeme kasne antike od većih razaranja i pružao bjeguncima iz Panonije i Norika relativno sigurno i ugodno sklonište uz mogućnost prelaza na otoke. Ovakav položaj ujedno je omogućavao i postepeno prilagođavanje svim općim promjenama u društvenom, privrednom i kulturnom životu. Među njima značajno mjesto zauzima proces odumiranja antičkog poganstva na jednoj i afirmacije kršćanstva na drugoj strani, koji se može sagledati na tlu Istre gotovo isključivo u svjetlu arheoloških izvora.

Kasnoantički kosturni grobovi različitih konstrukcija koji pokazuju, obzirom na pogrebne običaje, izrazito poganski karakter, nađeni su sporadično na raznim nalazištima širom Istre. Većina njih obrađena je u stručnoj literaturi veoma oskudno. Podaci o okolnostima nalaza su nedovoljni, a neki od nalaza nisu još objavljeni, dok veća sistematska istraživanja nisu ni vršena. Zbog toga je teško odrediti kada je u gradovima i na područjima njihovog agera sasvim prestao poganski ritus sahranjivanja pokojnika. Ipak, neki od nalaza pružaju oslonac za tvrdnju da je na područjima puljskog, porečkog i tršćanskog agera poganstvo bilo prisutno tokom čitavog IV stoljeća. Najmlađi među dosada iskopanim kasnoantičkim grobovima poganskog značaja je tumul sa zidanim grobom, iskopan slučajno 1956. godine u Škicininima kod Vodnjana, koji se datira, prema nađenom grobnom inventaru (lonac i zdjela kućne proizvodnje s utisnutim višetračnim ritmičkim valovnicama, jedna boca, dvije vazice i jedna čaša tvorničke proizvodnje, brončana karičica, brončani iglenik i brončani novčić iz oko 400.) na početak V stoljeća.¹

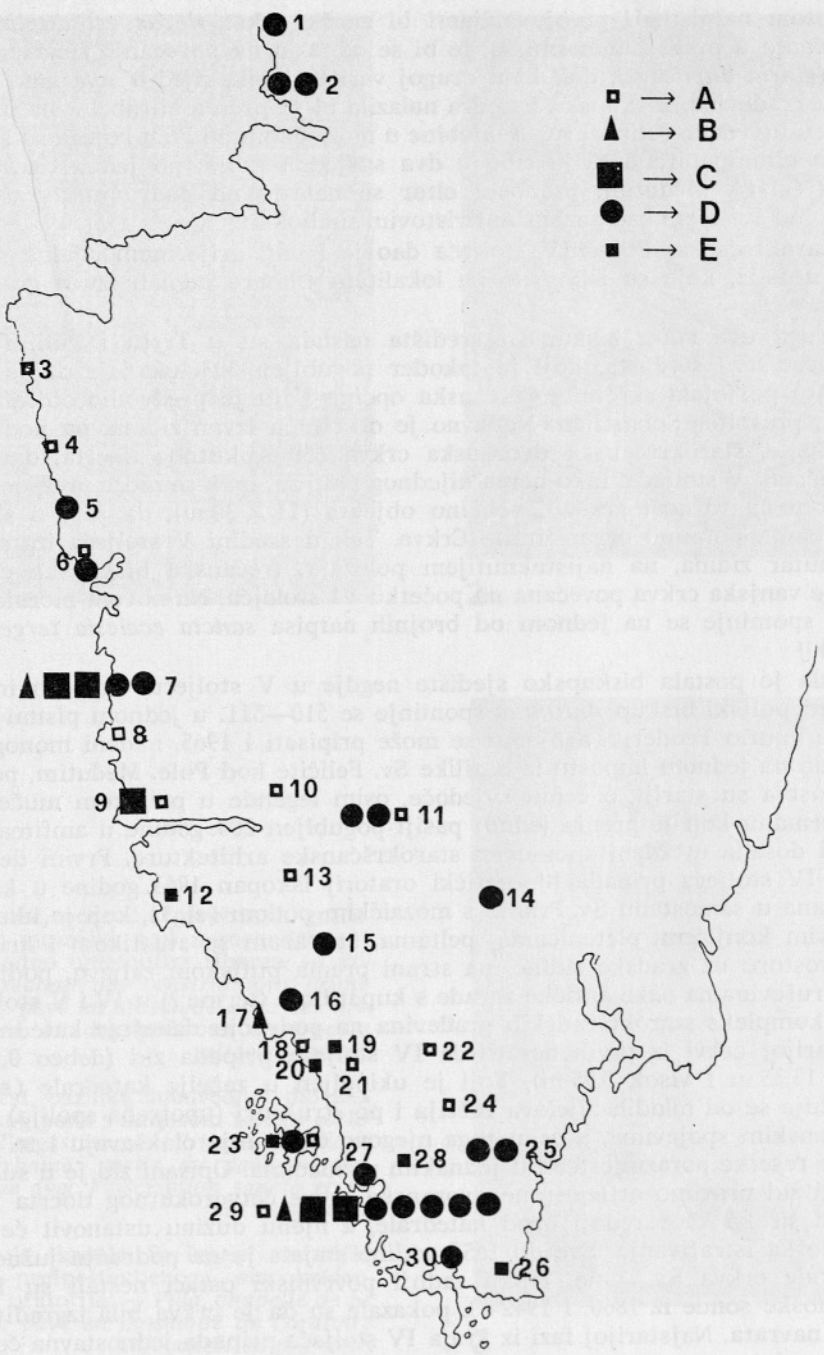
Počeci kršćanstva javljaju se u Istri već u razdoblju prije Konstantinovog edikta (313), a treba ih tražiti prije svega u rimskim kolonijskim gradovima Trst (*Tergeste*), Poreč (*Parentium*) i Pula (*Pola*). Poreč je dao dosada najviše arheološke građe koja govori pouzdano o postojanju biskupskog sjedišta već jednom na prelazu iz III u IV stoljeće. O tome svjedoči u prvom redu natpis

iz kraja IV stoljeća (prema dataciji G. Cuscite,² dok ga A. Degrassi i M. Mirabella Roberti datiraju na početak V stoljeća)³ uklesan na čeonju strani jednog sarkofaga, koji spominje prijenos kostiju biskupa i mučenika (ili vatrenog pristaše nove vjere) Maura na mjesto gdje je djelovao.⁴ Natpis govori u daljnjem tekstu o gradnjama na tom području, i to o prvobitnoj crkvi (*haec primitiva*) koja je obnovljena (*reparata est ecclesia*) i najzad povećana (*locus est duplicatus*). Dio drugog natpisa potvrđuje prijenos kostiju iz područja izvan zidina na područje unutar zidina.⁵ Arheološka istraživanja u godinama 1889—1895. i u 1967. otkrila su na arealu sjeverno od Eufrazijeve bazilike te ispod poda njenog sjevernog broda dvije usporedne dvorane (svaka mjeri ca 9 × 22 m) i jednu manju dvoranu s krstionicom, koje su ukrašene mozaičkim podovima.⁶ Njihovi geometrijski uzorci, brojni natpisi donatora i nalazi novca cara Valensa (364—378) ispod mozaičkog poda, koji pruža s godinom 364. *terminus post quem*, datiraju mozaike u zadnje desetljeće IV stoljeća, iako postoje određene stilske razlike između mozaika srednje i južne dvorane. Međutim, dio poda u istočnom dijelu srednje dvorane izgleda stariji. Mozaik s meandrima (**sl. 1**) podijeljen u devet polja (motiv labirinta) može se datirati u III i na početak IV stoljeća,⁷ te tako dopušta zaključak da u tom dijelu dvorane treba tražiti prvobitnu crkvu koja je bila u suštini jedna soba (*cubiculum* ?) Maurove kuće. Datacija mozaika odgovara godini 303. kada je vjerojatno pogubljen ovaj prvi po imenu poznati istarski biskup. Iz ove kultne jezgre polazi daljni razvoj sakralnih građevina na tom području. Druga faza izgradnje slijedi nakon 313., kad je prvobitna crkva postala javna crkva. Možda je već tada izgrađena bazilika u onom obliku kakva je poznata iz kraja stoljeća: tri usporedne dvorane pod istim dvostrešnim krovom i ravnim stropovima u svakoj dvorani. U tom slučaju je došlo krajem stoljeća samo do postavljanja novih mozaičkih podova u većem dijelu bazilike. Moguće je i drugo rješenje koje se odnosi samo na djelomično povećanje prvobitne crkve. U prilog ove teze govore nalazi triju bazena u sjevernoj dvorani koji pripadaju prema mišljenju A. Šonje⁸ svakoj od tri građevne faze u već spo-

Karta 1 Poganski i starokršćanski nalazi IV i V stoljeća u Istri. Legenda: A — kosturni grobovi s poganskim ritusom sahranjivanja; B — sakralna arhitektura starija od 313. godine; C — sakralna arhitektura IV stoljeće (313—392); D — sakralna arhitektura V stoljeća; E — pojedinačni nalazi. 1 Sv. Ivan na ušću Timave, 2 Trst, 3 Katoro kod Umaga, 4 Sv. Ivan Kornetski, 5 Dajla, 6 Novigrad, 7 Poreč, 8 Mulindrija, 9 Vrsar, 10 Jurali, 11 Dvograd, 12 Rovinj, 13 Sošići, 14 Rogatica, 15 Bale, 16 Betika, 17 Barbariga, 18 Lakuža, 19 Banjole kod Peroja, 20 Peroj (okolina), 21 Betegenica, 22 Škicini kod Vodnjana, 23 Brioni, 24 Ovčjak kod Mrčane, 25 Nezakcij, 26 Ližnjan, 27 Samager kod Štinjana, 28 Galižana, 29 Pula, 30 Pomer, Sv. Ivan.

Carte 1 Découvertes païennes et paléo-chrétiennes des IV^e et V^e siècles en Istrie. Légende: A — tombes à squelette avec rite païen d'ensevelissement; B — architecture sacrée antérieure à 313; C — architecture sacrée du IV^e siècle (313—392); D — architecture sacrée de V^e siècle; E — découvertes individuelles. 1 St Jean à l'embouchure de la Timava, 2 Trieste, 3 Katoro près d'Umag, 4 St Jean dit Kornetski, 5 Dajla, 6 Novigrad, 7 Poreč, 8 Mulindrija, 9 Vrsar, 10 Jurali, 11 Dvograd, 12 Rovinj, 13 Sošići, 14 Rogatica, 15 Bale, 16 Betika, 17 Barbariga, 18 Lakuža, 19 Banjole près de Peroj, 20 Peroj (environs), 21 Betegenica, 22 Škicini près de Vodnjan, 23 Brioni, 24 Ovčjak près de Mrčana, 25 Nesactium, 26 Ližnjan, 27 Samager près de Štinjan, 28 Galižana, 29 Pula, 30 Pomer, St Jean.

- → A
- ▲ → B
- → C
- → D
- → E

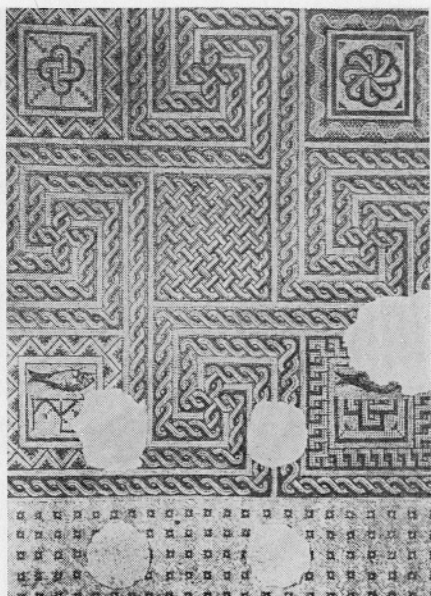


menutom natpisu. U prvoj varijanti bi značio tekst »*locus est duplicatus*« povećanje u prenesenom smislu, te bi se odnosio na povećanje značaja bazilike (*gloria duplicare*), dok bi u drugoj varijanti bila riječ o stvarnom povećanju građevine. Biskupska katedra nalazila bi se prema Mirabelli⁹ na mjestu gdje su utvrđene četiri okrugle udobine u mozaičkom podu, u kojega su sekundarno ukomponirane dvije ribe u dva susjedna polja, po jedna u svakom polju (sl. 1). Međutim, prenosni oltar se nalazio na području ukrašenom s vazom i cvijećem kao poznatim Kristovim simbolom.

Starokršćanski Poreč IV stoljeća dao je i najstarije memorijalne građevine u Istri, koje su iskopane na lokalitetu Čimare odmah izvan gradskih zidina.¹⁰

Druga dva stara biskupska središta nastala su u Trstu i Puli. *Passio* o mučeništvu sv. Justa, koji je također pogubljen 303. ukazuje da je tada u Trstu postojala skromna kršćanska općina koju je predvodio običan svećenik, presbiter Sebastijan. Nedavno je otkrivena izvan zidina, na području nekropole, starokršćanska dvoranska crkva četvorokutnog tlocrta, datirana na početak V stoljeća. Iako nema nijednog natpisa, ipak se može pretpostaviti obzirom na važnost grada i veličinu objekta (11 × 30 m), da je ova služila potrebama potpuno organizirane Crkve. Tek u sredini V stoljeća izgrađena je unutar zidina, na najistaknutijem položaju, tršćanska biskupska crkva, dok je vanjska crkva povećana na početku VI stoljeća. Na novom mozaičkom podu spominje se na jednom od brojnih natpisa *sancta ecclesia tergestina* (sl. 2).¹¹

Pula je postala biskupsko sjedište negdje u V stoljeću. Prvi po imenu poznati puljski biskup *Antonius* spominje se 510—511. u jednom pismu koje mu je uputio Teoderik, a njemu se može pripisati i 1965. nađeni monogram uklesan na jednom impostu iz bazilike Sv. Feličite kod Pule. Međutim, počeci kršćanstva su stariji, o čemu svjedoče, osim legende u puljskom mučeniku sv. Germanu koji je prema jednoj pasiji pogubljen 284. godine u amfiteatru¹² i neki dosada utvrđeni spomenici starokršćanske arhitekture. Prvim decenijama IV stoljeća pripada hipotetički oratorij iskopan 1963. godine u kapeli Sv. Ivana u samostanu Sv. Franje s mozaičkim podom (sl. 3), koji je ukrašen morskim konjicom, pletenicama, peltama, kantarom sa svastikom i križem. Na prostoru uz gradske zidine, na strani prema puljskom zaljevu, podignut je na ruševinama neke antičke zgrade s kupatilima (terme ?) u IV i V stoljeću čitav kompleks starokršćanskih građevina na području današnje katedrale.¹⁴ Najstarijoj crkvi iz prvih desetljeća IV stoljeća pripada zid (debeo 0,90 m širok 13,35 m i visok 5,95 m), koji je uklopljen u začelje katedrale (sl. 4). Razlikuje se od mlađih dijelova začelja i po strukturi (upotreba spolija) i po neorganskim spojevima, a osim toga njegovo uočavanje olakšavaju i tri prozorske rešetke porazmještene u jednakim razmacima. Opisani zid je u suštini začelni zid pravilno orijentirane dvoranske crkve četvorokutnog tlocrta koja je bila široka kao srednji brod katedrale, a njenu dužinu ustanovit će tek arheološka istraživanja. Sve do 1657. godine stajala je na području južno od katedrale crkva Sv. Tome. Njeni zadnji površinski ostaci nestali su 1812. Arheološke sonde iz 1860. i 1942-43. pokazale su da je crkva bila izgrađivana u dva navrata. Najstarijoj fazi iz kraja IV stoljeća pripada jednostavna četvo-



1

1 Poreč, područje prvobitnih građevina; mozaički pod s meandrima i naknadno umetnutim ribama. — Poreč, secteur des constructions primitives; pavé en mosaïque avec des méandres et des poissons incorporés ultérieurement.



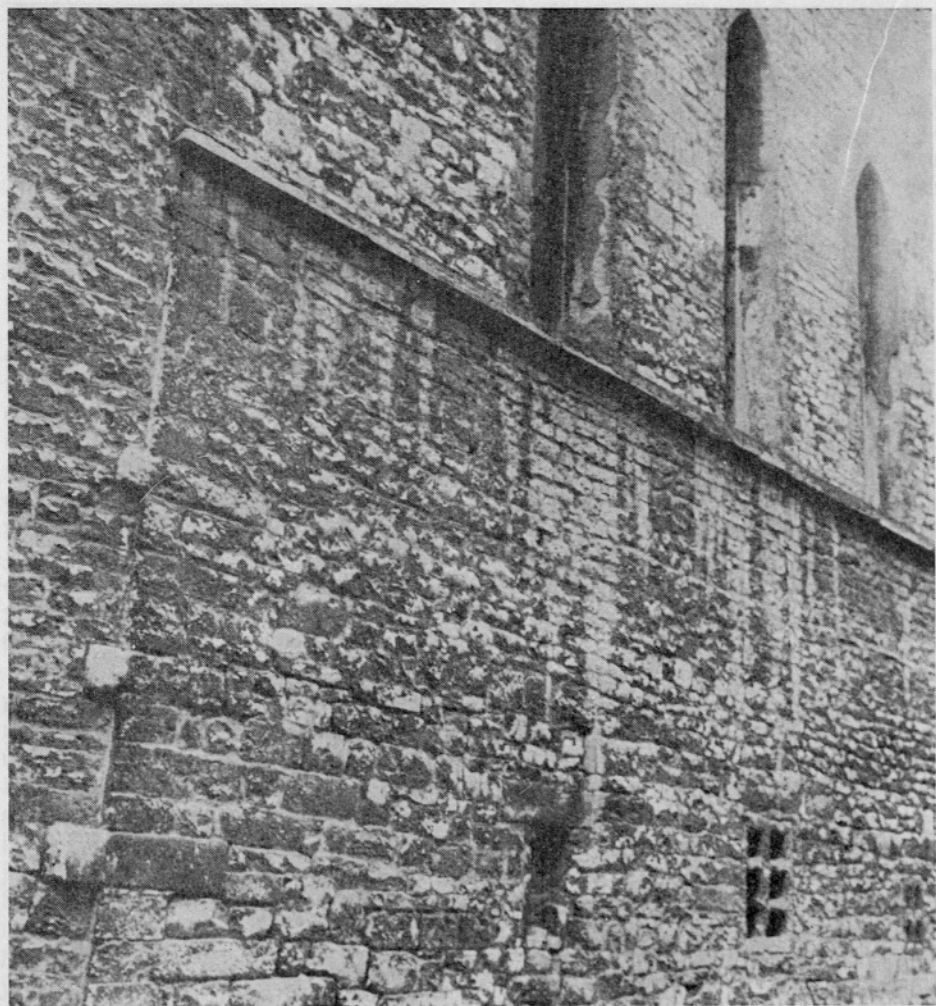
2

2 Trst, bazilika suburbana: dio mozaičkog poda s natpisom sancta ecclesia Tergestina. — Trieste, basilique suburbaine; partie du pavé en mosaïque avec l'inscription sancta ecclesia Tergestina.



3

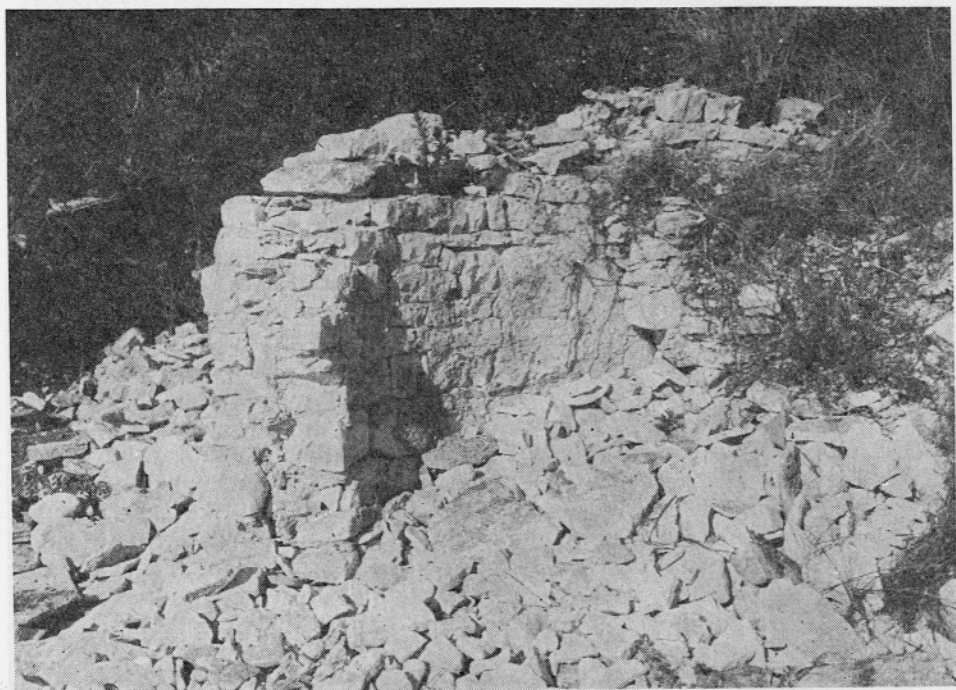
3 Pula, kapela Sv. Ivana; mozaički pod pretpostavljenoga starokršćanskog oratorija. — Pula, chapelle de St Jean; pavé en mosaïque de l'oratoire paléochrétien présumé.



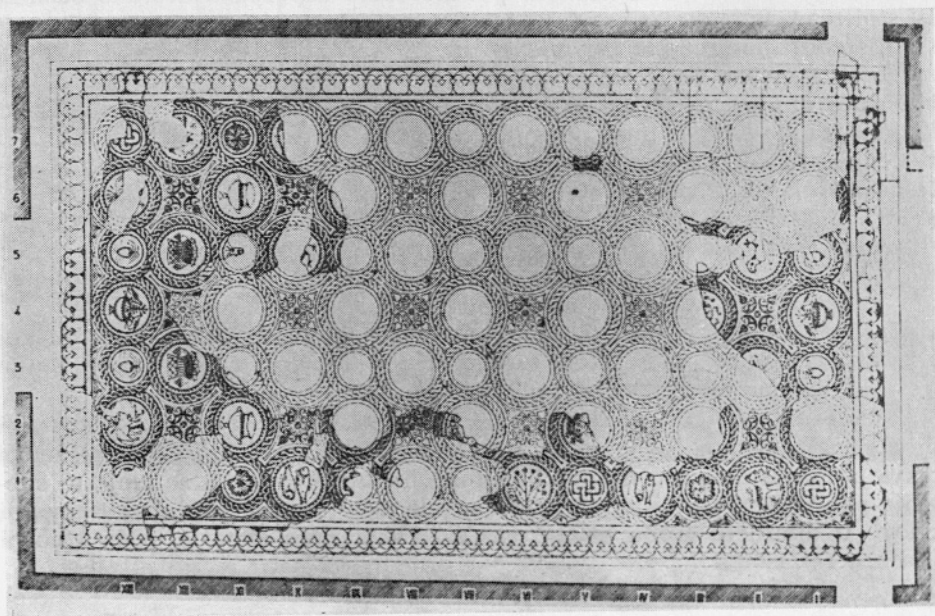
4 Pula, gradska bazilika; pogled na začelje najstarije građevne faze. — *Pula, basilique de la ville; vue sur la partie frontale de la phase de construction la plus ancienne.*

rokatna dvorana (14×37 m) debelih zidova (0,80 m), pa je prema tome i Pula, kao Poreč, posjedovala na kraju IV stoljeća usporedne sakralne građevine jednostavnog dvoranskog tipa.

Arheološki izvori, prikazani i analizirani u toku dosadašnjeg izlaganja, ukazuju da je u Istri IV stoljeće vrijeme u kome žive poganstvo i kršćanstvo jedno uz drugo. Prvo uporno nastoji održati svoje pozicije, dok drugo postepeno jača. Područja gradskih agera su pretežno poganska sve do kraja stoljeća,



5 Barbariga; naknadno izgrađena polukružna apsida kućnog oratorija. — *Barbariga; abside semi-circulaire, construite ultérieurement, d'un oratoire domestique.*



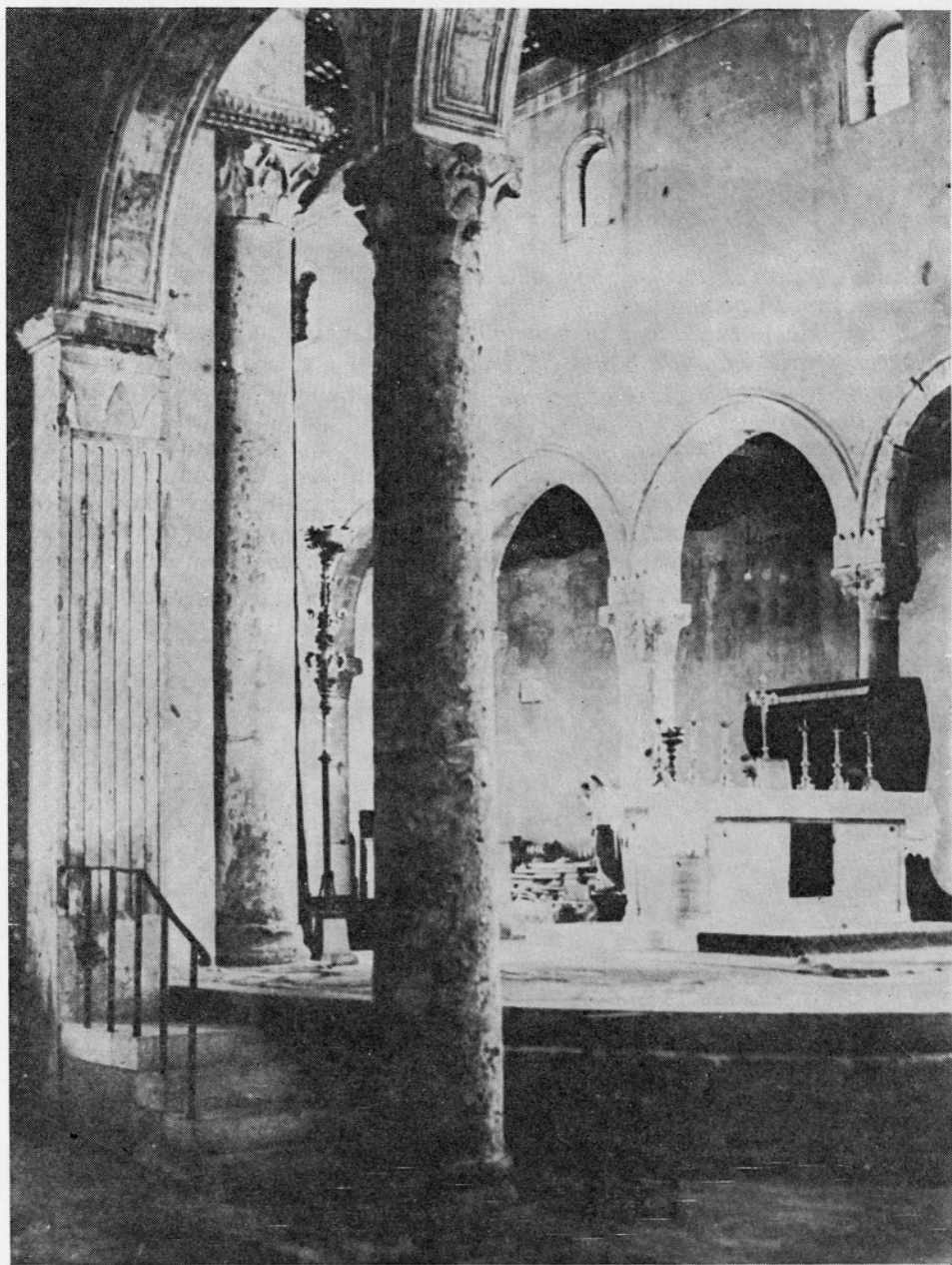
6 Vrsar; mozaički pod dvoranske crkve (polovina IV stoljeća). — *Vrsar; pavé en mosaïque de l'église en forme de salle (moitié du IV^e siècle).*

što potvrđuju ne samo pogrebni običaji, utvrđeni na brojnim nalazištima, nego i nedostatak starokršćanskih građevina. Iznimku predstavljaju kućna kapela u Barbarigi (sl. 5)¹⁵ i crkveni kompleks u Vrsaru¹⁶ iz sredine IV stoljeća (dvoranska crkva veličine 9,30 × 15,20 m s pastoforijama i drugim prostorijama, te vanrednim mozaičkim podovima — sl. 6) koji je vjerojatno u vezi s ljetnom rezidencijom porečkih biskupa u tom kraju. U samim gradovima, kršćanstvo dobiva na značaju tek krajem stoljeća, što potvrđuju gradnje crkvenih objekata u Poreču i Puli do kojih je došlo tek u zadnjim desetljećima IV stoljeća.

Evolucija starokršćanske arhitekture u V stoljeću je prije svega u znaku Akvileje,¹⁷ a javljaju se već i prvi direktni utjecaji drugih crkvenih središta. Novi objekti podižu se tako u gradovima kao i na području agera, a neki od postojećih objekata doživljavaju adaptacije. Crkva je postala nakon Teodozijevoeg edikta (392) na početku V stoljeća jedini duhovni faktor. Gotovo sve starokršćanske građevine podignute širom Istre u V stoljeću imaju iste tipološke karakteristike: četvorokutni tlocrt, unutrašnjost je dvoranska ili trobrodna, vanjske površine zidova su uglavnom ravne, a ima i takvih koje su raščlanjene lezenama. Podijeljenost u brodove izvedena je isključivo pomoću arkada na stupovima, dok se u svetištu nalazi, kao nešto sasvim novo, polukružni svećenički banak, ispred kojeg je oltarni prostor omeđen pregradama. Poreč, Pula i Trst pružaju najviše građe. Tu su bile, što je i razumljivo obzirom na već formirana biskupska središta, najveće potrebe i prema tome najaktivnija građevinska djelatnost.

U Poreču je izgrađena već u prvim desetljećima V stoljeća predeufrazijeva bazilika (veličina: 18,50 × 35 m; omjer 1:1,89). Sama datacija određena je imenima donatora koji su omogućili svojim novčanim priložima postavljanje mozaičkog poda, budući da se javljaju imena (*Clamosus magister puerorum*) kako ovdje tako i na mozaičkom podu srednje usporedne dvorane bazilike IV stoljeća.¹⁸ Dok je starija južna dvorana prilikom gradnje nove bazilike srušena, srednja je preuzela privremeno ulogu martirija. Tek u drugoj polovini stoljeća izgrađena je sjeverno od predeufrazijeve bazilike na prostoru koji obuhvaća dio srednje i sjeverne dvorane bazilike IV stoljeća, nova četvorokutna dvorana koja je duža od njih i koja ima u istočnom dijelu polukružni svećenički banak. Zapadno od nove bazilike, podignuta je nova krstionica sa šesnaestorokutnim ophodom,¹⁹ te tako čitav kompleks predeufrazijeve bazilike predstavlja obogaćenje praktične i jednostavne arhitektonske koncepcije prisutne u starijoj bazilici IV stoljeća. Ovo obogaćenje bazira, kao što je to slučaj u nešto starijoj Hromacijevoj bazilici u Akvileji, na duhovnom doživljaju unutrašnjosti, na dinamizmu laganog pomicanja koje započinje na zapadu, u baptisteriju i završava na istoku, koji nije kao u milanskoj starokršćanskoj arhitekturi trijumfalan i zatvoren u kalotu apside, nego je diskretno prisutan u svjetlu koje prodire kroz prozore začelnog zida.

U Puli je V stoljeće ostavilo na području katedrale tri objekta, izgrađivana sukcesivno.²¹ Najprije je na početku stoljeća produžena južna dvoranska crkva prema istoku, a u novopodignutom dijelu crkve javlja se umjesto sub-selija polukružna samostalno stojeća apside, na što upućuju duboki temeljni zidovi. U oltarnom grobu nađeni su oko 1860. jedan zlatni i jedan srebrni

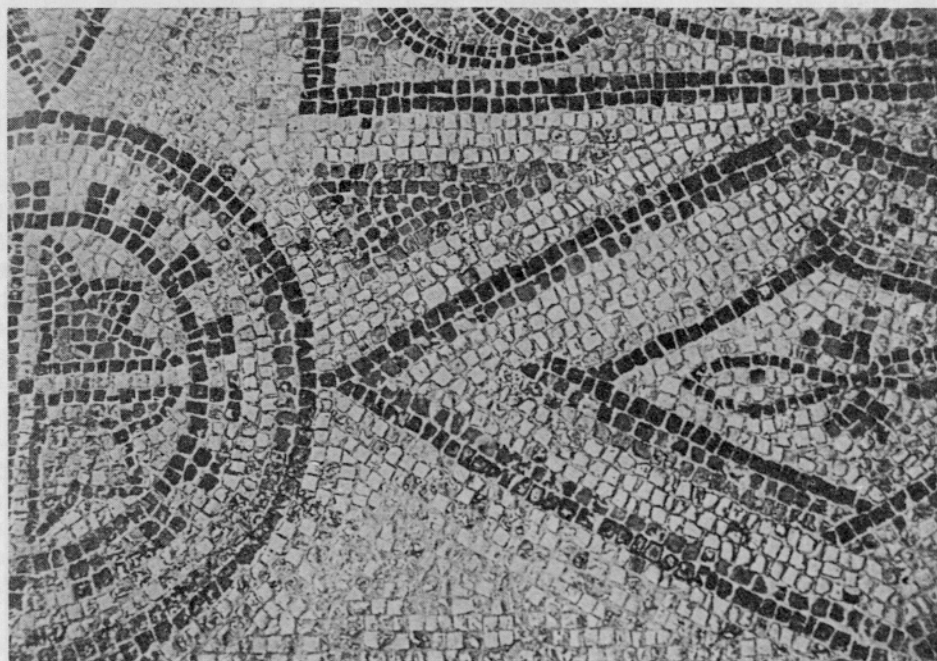


7 Pula; svetište gradske bazilike (polovina V stoljeća). — Pula; sanctuaire de la basilique de la ville (moitié du Ve siècle).

Perthuis) — Chaptal, St. Juste, 2 — Jura, basilique présomptivement, 3 — Gelligant, St. Juste, 4 — Mâcon, 5 — Perthuis, St. Juste, 6 — environs de Perthuis.

relikvijarij; srebrni je ukrašen u tehnici iskucavanja likovima Krista i Apostola.²² U drugoj polovini stoljeća slijedi na prostoru sjeverno od dvoranske crkve izgradnja velike trobrodne bazilike četvorokutnog tlocrta koja je uključila u svoje začelje i začelje najstarije crkve, porušene tom prilikom. Ona je u biti sačuvana i danas. Prostor za vjernike odvojen je od prostora za obavljanje kulta (sl. 7) s tri luka, položena na dva križna pilasta. Ispod bočnih lukova ulazilo se u diakonikon i protezis. Široki raspon veoma visokog srednjeg luka sužen je djelomice pomoću dva stupa koji flankiraju križne pilastre. Oni su položeni na povišeni podij koji je prema istoku bio zaključen polukružnim zidićem ispred kojeg su bile biskupska katedra i banak za svećenike, a prema zapadu produžen u prostor za vjernike za dvije arkade. Krajem stoljeća izgrađen je zapadno od trobrodne bazilike, gotovo u njenoj glavnoj osi, baptisterij križnog tlocrta. Tri arkade na svakoj strani središnjeg prostora, u kome se nalazio bazen za krštenje, nosile su kupolu i izvana vidljivo kubično uzvišenje.

Izvan gradskih zidina, na području nekropola, podignute su u toku stoljeća dvoranska grobljanska crkva Sv. Ivana kod Nimfeja i trobrodna grobljanska crkva Sv. Feličite.²³ Jedna i druga crkva imaju također polukružni svećenički banak, ukrašene su mnogobojnim mozaičkim podovima, a zajedno s kompleksom gradske bazilike sačinjavaju cjelinu koja je zado-



8 Trst, Sv. Just; dio mozaičkog poda (polovina V stoljeća). — Trieste, St. Juste; partie du pavé en mosaïque (moitié du Ve siècle).



1



2



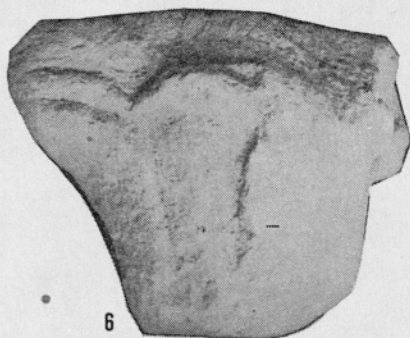
3



4



5



6

9 Kasnoantički korintski kapiteli (1 — Trst, Sv. Just, 2 — Poreč, predeufrazijska bazilika, 3 — Galižana, Sv. Just, 4 — Ližnjan, 5 — Betika, Sv. Andrija, 6 — okolina Peroja). — *Chapiteaux corinthiens du Bas-Empire* (1 — Trieste, St Juste, 2 — Poreč, basilique préephrasienne, 3 — Galižana, St Juste, 4 — Ližnjan, 5 — Betika, St André, 6 — environs de Peroj).

voljavala sve potrebe organizirane puljske crkve (koja se spominje na jednom natpisu)²⁴ i njenih brojnih pripadnika.

Tršćanska biskupska crkva na brežuljku Sv. Justa, otkrivena tek 1949. godine, izgrađena je na ostacima antičkih propileja i kapitolskog hrama.²⁵ Imala je tri broda, međusobno podijeljena s dva reda od deset stupova u svakom od njih. U tlocrtu je bila vjerojatno četvorokutna, dok po veličini (20,40 × 38,70 m) pripada većim objektima. Od mozaičkog poda očuvani su skromni ostaci (sl. 8) koji datiraju građevinu u polovinu V stoljeća.

Na područjima kolonijskih agera koji se većim dijelom u V stoljeću podudaraju s biskupskim područjima (do decentralizacije dolazi već krajem stoljeća) izgrađen je niz starokršćanskih građevina. Na neke upućuju slučajni nalazi dijelova arhitektonske dekoracije (korintski kapiteli s glatkim akantovim listovima u Galižani, Ližnjanu, kod Peroja, u Poljacima i na Brionima (sl. 9),²⁶ pluteji u Balama i pregradni pilastar u Rovinju²⁷ i mozaički podovi (Sv. Ivan na Timavi sjeverno od Trsta,²⁸ te drugi sloj ispod nekadašnje franje-

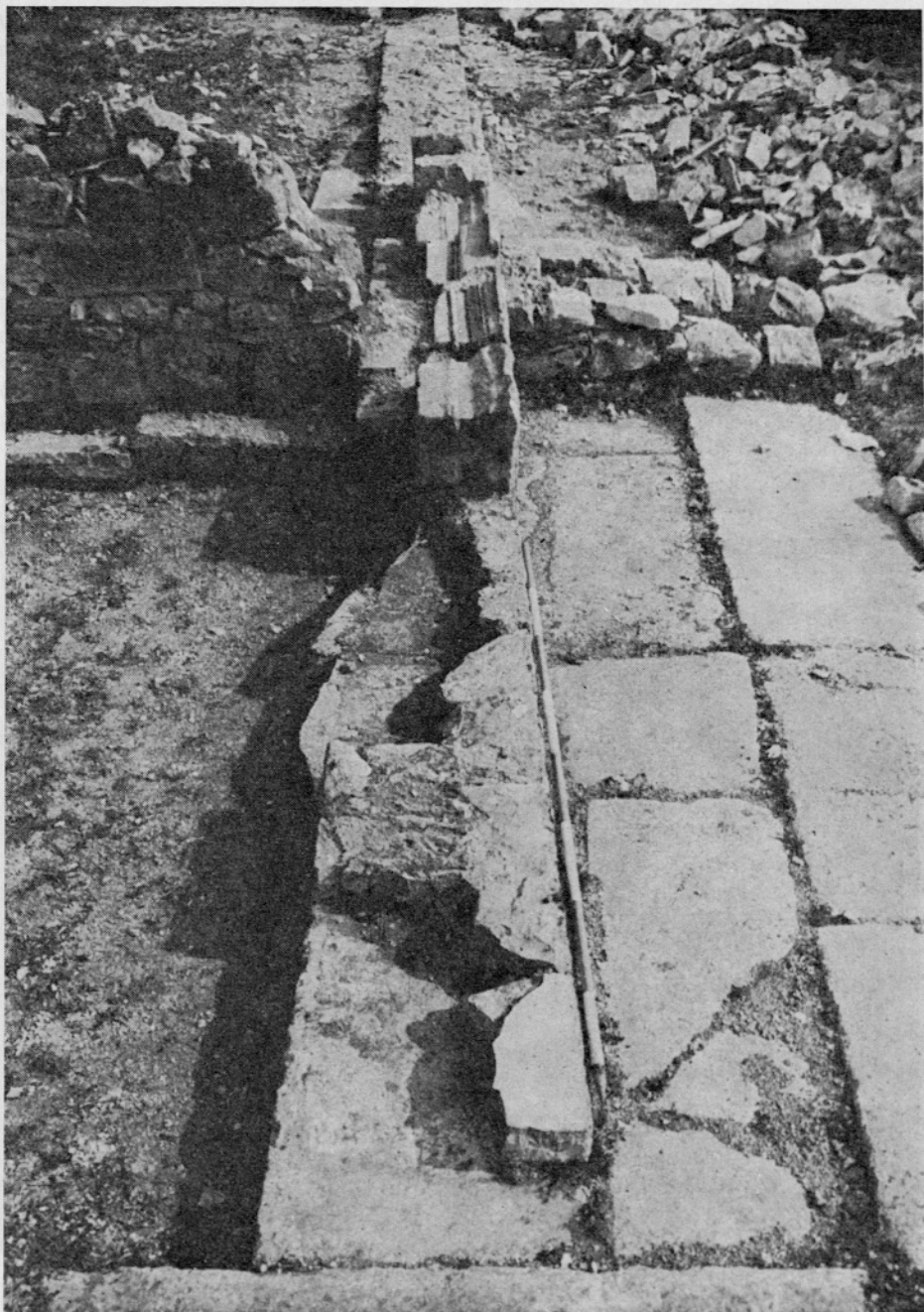


10 Nezakcij, sjeverna bazilika; ostaci zidova mlađeg sloja (IV stoljeće) s ognjištem. — *Nesactium, basilique septentrionale; restes des murs d'une couche plus jeune (IV^e siècle) avec un foyer.*

vačke crkve u Poreču, Dajli i Pomeru kod Pule),²⁹ ali, najviše znanja o njima dugujemo rezultatima arheoloških istraživanja. Dok su u kolonijskim gradovima starokršćanske crkve podizane na području javnih i kulturnih građevina koje nisu više služile svojoj svrsi (Pula, Trst), odnosno na području djelovanja lokalnih mučenika (Poreč), kaštelske crkve smještene su u središtu kasnoantičkih utvrđenih naselja građenih »*ex novo*«. Tako je bilo u Dvogradu,³⁰ Balama i Rovinju, a vjerojatno i u Motovunu, Buzetu i Pičnu. U kaštelu Nezakcij kod Pule, u kojem postoji kontinuitet života s antičkim municipijem, dvostruke bazilike³¹ podignute su sjeverno od Foruma, iznad dvojnog sloja antičkih ruševina. Mlađi sloj predstavljaju ostaci zidova seljačkih kuća s ognjištima (sl. 10), građenih u nepravilnom opusu i s upotrebom boksitne zemlje u malternom vezivu. Starijem sloju pripadaju ostaci termi, gradske bazilike i veće stambene građevine, te vodovodne kamene cijevi koje su vodile od Foruma prema velikoj cisterni zapadno od termi, a koje su stavljene izvan upotrebe u vrijeme podizanja seljačkih kuća (sl. 11). Najnovija arheološka revizija pokazala je da su i jedna i druga od usporednih crkava bile dvoranskeg tipa. Sjeverna je imala u prezbiteriju slobodno stojeću polukružnu apsidu,



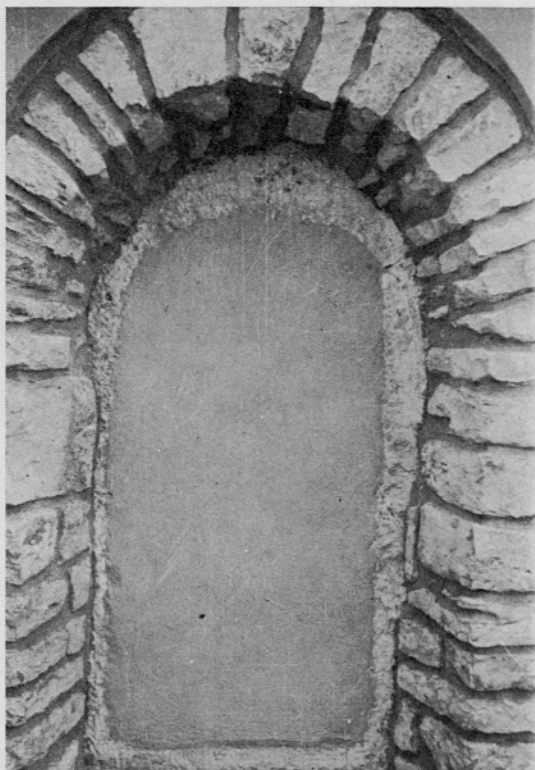
11 Nezakcij, južna bazilika; rimska vodovodna mreža prekinuta kod gradnje mlađega rimskog sloja (IV stoljeće). — *Nesactium, basilique méridionale; réseau de distribution d'eau romain interrompu lors de la construction d'une couche romaine plus jeune (IV^e siècle).*



12 Nezakcij; detalj sjevernog zida južne bazilike postavljenog na rimski pločnik. —
Nesactium; détail du mur septentrional de la basilique méridionale, bâti sur un
trottoir romain.



13 Brioni; južni uzdužni zid Marijine bazilike. — Brioni; mur longitudinal méridional de la basilique de la Vierge.

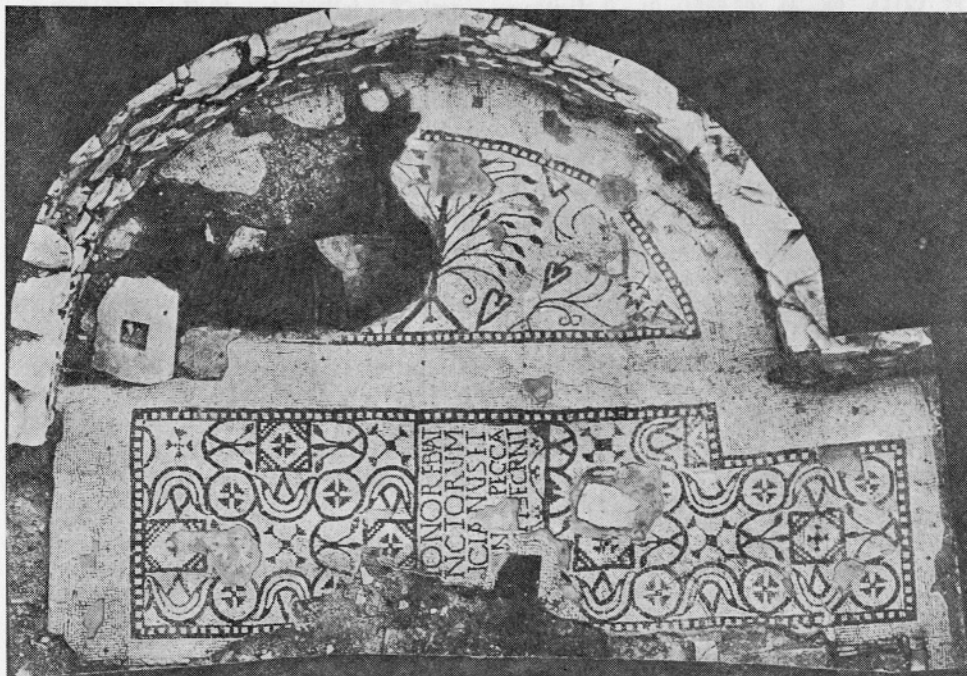


14 Novigrad, gradska bazilika; starokršćanski prozorski okviri u zidu iznad sjevernih arkada i prozorska rešetka čuvana u gradskom lapidariju. — *Novigrad, basilique de la ville; cadres de fenêtres paléochrétiens dans le mur au-dessus des arcades septentrionales et grilles de fenêtres conservées dans le lapidaire urbain.*

a južna trodjelni svećenički banak; tako apsida kao i banak su bili stavljeni direktno na antičke podove. Prilikom gradnje dvostruke bazilike korištena je u obilatoj mjeri antička kamena građa, a neki zidovi podignuti su direktno na starijim ostacima (sl. 12). Krstionica jednostavnog oblika u jednoj prostoriji na sjevernoj strani sjeverne bazilike ukazuje na biskupsko sjedište, iako dolaze u obzir i druge mogućnosti.

Velika većina istarskih starokršćanskih spomenika V stoljeća pripada više manje autonomnoj starokršćanskoj arhitekturi Akvileje. To se odnosi i na prvu dvoransku fazu Marijine crkve na Brionima (sl. 13)³² i trobrodnu crkvu trapezoidnog tlocrta u Balama,³³ koje nemaju subselija; na Brionima nalazio se u prezbiteriju oltar od kojega je sačuvano postolje.

Utjecaji koji su dolazili na tlo Istre iz drugih središta tadanjeg svijeta, u prvom redu morskim putevima, dokumentirani su prvi put u drugoj fazi južne biskupske crkve u Puli. Ona predstavlja sa samostalno stojećom odvojenom apsidom prvo javljanje »sirijskih« motiva koji su umetnuti u akvilejski



15 Betika, Sv. Andrija; dio mozaičkog poda u memorijalnoj kapeli. — *Betika, St André; partie du pavé en mosaïque dans la chapelle-mémorial.*

dvoranski prostor i koji se javljaju u izvornijem vidu u drugoj polovini V stoljeća u Dvogradu, gdje je apsida već pomaknuta sve do istočnog začelnog zida četvorokutne dvorane.³⁴ Sjeverna nezaključena crkva slična drugoj fazi južne puljske crkve. Novi korak u razvoju crkvene arhitekture predstavlja ispunjavanje slobodnog prostora između polukružne apsida i perimetralnih zidova, što dovodi do oblikovanja upisane apsida. Prvi put se javlja u novigradskoj biskupskoj crkvi, jedinoj neistraženoj starokršćanskoj biskupskoj crkvi u Istri, koja pripada drugoj polovini ili kraju V stoljeća.³⁵ To su pokazala nedavna (1972) ispitivanja u toku kojih su otkriveni izvorni polukružni prozori u zidu iznad sjevernih arkada (sl. 14). Omjer između širine i visine je 1:2 što odgovara starokršćanskim proporcijama, a u novigradskom lapidariju se nalaze starokršćanske rešetke onih prozora koji su bili uništeni u doba baroka kada su izgrađeni novi u vidu luneta. Na južnoj strani novigradske bazilike nalazi se odvojena osmorokutna krstionica koju je hodnik spajao s narteksom. Bez obzira na rezultate budućih istraživanja se može već sada reći da je novigradska biskupska crkva najstarija crkva u lancu tipološko srodnih građevina koje su poznate u starokršćanskom Novigradu, predromaničkom Trstu (kapela Sv. Justa)³⁶ i Akvileji (svetište Maksencijeve bazilike),³⁷ te romaničkom Vrsaru.³⁸

Nešto sasvim novo u istarskoj starokršćanskoj arhitekturi V stoljeća donosi trobrodna samostanska bazilika Sv. Andrije u Betiki kod Barbarige koja je nedavno djelomično iskopana. Na vidjelo dana je došao sukcesivno izgrađivan kompleks. Najstarija je trolisna kapela memorijalnog značaja s lezenama na vanjskim površinama zidova, ukrašena mnogobojnim mozaičkim podom kojeg ukrasni motivi i izvedba datiraju na početak V stoljeća (sl. 15). Slijedi produžetak prema zapadu, podijeljen u tri broda pomoću dva reda niskih arkada položenih na stupove. Korintski kapiteli, s glatkim akantovim listovima u jednom redu, tipični su za polovinu V stoljeća, a mozaici u srednjem brodu su, što se tiče ukrasnih motiva, gotovo isti kao u trolisnoj kapeli. Istovremeno ili samo malo kasnije, produžuju se usporedni zidovi prema istoku i oblikuju u tlocrtu četvorokut, dok se prema zapadu, te uz uzdužne zidove, izgrađuje samostanski kompleks s porticima, otvorenim dvorištem sa cisteranom i raznim samostanskim prostorijama. Čitav kompleks dovršen je do konca stoljeća. Najbliža i istovremena analogija poznata je u Konkordiji³⁹ (ali bez samostana), a sam oblik trolisne memorijalne kapele, otvorene prema zapadu, javlja se od Konstantinovog vremena dalje na širokom području od Rima do Svete zemlje i naročito u Africi.⁴⁰

Bazilici Sv. Andrije donekle je slična trobrodna crkva Sv. Hermagora kod Pule koja je izgrađena oko 500,⁴¹ a poznata je po relikvijariju od slonove kosti izrađenom u Rimu oko 440.⁴² Podizanjem ove crkve su pokucali prvi put na vrata umjetničkog stvaranja u Istri bizantski umjetnički oblici koji su nakon 538. ispisali neke od najljepših stranica u likovnoj povijesti Istre. Jednostavni istočni zid ranijih crkvi zamjenjuje izbočena polukružna apsida, a izvana poligonalne bočne apside koje daju građevini izgled »trolisne« crkve, kao da prstom ukazuju na Ravenu, gdje se apside ovog izgleda javljaju već na kraju IV stoljeća (Ursiana) i oko godine 425. (S. Giovanni Evangelista).⁴³

¹ B. Marušić, Novi nalazi kasnoantičkih kosturnih grobova u južnoj Istri i na otoku Cresu, *Histria archaeologica* 4/1—2 (Pula 1973).

² G. Cuscito, Hoc cubile sanctum, *Atti e memorie della Società istriana* 71 (Trieste 1971) 81—88 (dalje: *AMSI*); Idem, Gradi e funzioni ecclesiastiche nelle epigrafi dell'alto Adriatico orientale (sec. IV—VI), *Antichità altoadriatiche* 6 (Trieste 1974) 229, 243 (dalje: *AA*).

³ *Inscriptiones Italiae* X, 2 (Roma 1934) 64 (dalje: *II*). M. R. Mirabella, Origini cristiane in Istria, *AA* 2 (Udine 1972) 141.

⁴ *II X*, 2, 64.

⁵ *II X*, 2, 187. G. Cuscito, *AMSI* 71, 85—86.

⁶ A. Šonje, Arheološka istraživanja na području Eufrazijeve bazilike u Poreču, *Jadranski zbornik* 7 (Rijeka-Pula 1969) 249 ss. M. R. Mirabella, *Architettura pa-*

leocristiana in Istria, *AA* 2 (Udine 1972) 198.

⁷ *Ibidem*.

⁸ A. Šonje, Krstionice građevnog ansambla Eufrazijeve bazilike u Poreču, *Arheološki vestnik* 23 (1972) 313—315.

⁹ M. R. Mirabella, *AA* 2 (1972) 197, 198.

¹⁰ A. Amoroso, L'antico cimitero cristiano di Parenzo, *AMSI* 10 (1895) 504 ss. F. Babudri, Le antiche chiese di Parenzo, *AMSI* 29 (1913) 160—167.

¹¹ G. Cuscito, *AA* 6 (1974) 227, 228, sl. 3.

¹² C. De Franceschi, La leggenda di San Germano martire polese, *AMSI* 51—52 (1939—40) 5—15.

¹³ B. Marušić, *Pula — crkva i samostan sv. Franje u Puli* (Pula 1974) slika na poleđini vodiča.

¹⁴ M. R. Mirabella, *Il Duomo di Pola* (Pula 1943); Idem, *AA* 2 (1972) 203—206. B. Marušić, *Starokršćanska i bizantinska Pula* (Pula 1967) 49—51.

¹⁵ A. Gnirs, Frühe christliche Kultanlagen im südlichen Istrien, *Kunsthist. Jahrb.* 5, Beiblatt (Wien 1911) 4, sl. 2.

¹⁶ M. R. Mirabella, La sede paleocristiana di Orsera, *Annali Triestini* (Trieste 1944) 31—120, tab. I—XV.

¹⁷ S. Tavano, Aquileia cristiana, *AA* 3 (Udine 1972) 57—59.

¹⁸ M. R. Mirabella, *AA* 2 (1972) 200. G. Cuscito, *AA* 6 (1974) 231.

¹⁹ A. Šonje, *Arheološki vestnik* 23 (1972) 306—311 i 304 tl. 6.

²⁰ S. Tavano, *AA* 3 (1972) 62.

²¹ B. Marušič, *Starokršćanska i bizantinska Pula* (1967) 49—50.

²² G. Cuscito, I reliquiari paleocristiani di Pola, *AMSI* 72—73 (Trieste 1972-73) 91—126.

²³ A. Gnirs, *Kunsthist, Jahrb.* 5, Beiblatt (1911) 23—38; Idem, Frühchristliche Denkmäler in Pola, *Jahrb. der ZK* 4, H. 1 (1906) 247—256.

²⁴ *II X*, 1 (1947) 554.

²⁵ *AMSI* 54 (1952) 203—205. M. R. Mirabella, *San Giusto* (Trieste 1971) 18, 19.

²⁶ Starokršćanski korintski kapiteli evidentirani su osim u Poreču, Puli, Trstu i u Betiki kod Barbarige još na slijedećim mjestima: Galižana (*Likovna enciklopedija* 2 [Zagreb 1962] 348), Ližnjan (*Bulletin Instituta za likovne umjetnosti JAZU* 4 [Zagreb 1956] 10), Poljaci (*Jadranski zbornik* 9 [Pula-Rijeka 1975] 343 i tab. I, 2), kod Peroja (neobjavljeno), na Brionima (neobjavljeno) i u Banjolama kod Vodnjana (*AMSI* 24 [1908] 365 i sl. 8; *Starohrvatska prosvjeta* 8—9 [1963] 142).

²⁷ B. Marušič, Djelatnost srednjevjekovnog odjela Arheološkog muzeja Istre u Puli, 1947—1955, *Starohrvatska prosvjeta* 6 (1958) 221.

²⁸ *AMSI* 54 (1952) 208—210.

²⁹ *II X*, 2 (1934) 183. B. Marušič, Tri poznoantične najdbe iz Istre, *Arheološki*

vestnik 9—10 (1958-59) 46—49. *AMSI* 23 (1907) 203—205.

³⁰ B. Marušič, Kompleks bazilike sv. Sofije u Dvogradu, *Histria archaeologica* 2/2 (1971) 37.

³¹ A. Puschi, Nesazio, Scavi degli anni 1906, 1907 e 1908, *AMSI* 30 (1914) 5—31.

³² A. Gnirs, Baudenkmale aus der Zeit des oströmischen Herrschaft auf der Insel Brioni grande, *Jahrb. für Altertumskunde* 5 (1911) 89 ss. R. Egger, *Frühchristliche Kultbauten in südlichen Noricum* (Wien 1916) 118, 119.

³³ A. Gnirs, Die mittelalterliche Kirche Visitatio B. M. V. in Valle, *Mitt. ZK* 14 (1915) 160—162.

³⁴ B. Marušič, *Histria archaeologica* 2/2 (1971) 40.

³⁵ L. Parentin, A proposito di Duomo di Cittanuova, *AMSI* 72—73 (Trieste 1972-73) 83—87; Idem, *Cittanuova d'Istria* (Trieste 1974) 163 ss, tlocrti nakon str. 174 i 278, presjek ispred str. 175.

³⁶ M. R. Mirabella, Il sacello di S. Giusto a Trieste, *Forschungen zur Kunstgeschichte und Archäologie* 3 (Wiesbaden 1957) 193 ss.

³⁷ S. Tavano, *AA* 3 (1972) 83—84 i sl. 5.

³⁸ A. Šonje, Romanička bazilika sv. Marije u Vrsaru, *Zbornik Poreštine* 1 (Poreč 1971).

³⁹ G. Brusin, P. L. Zovatto, *Monumenti romani e cristiani di Iulia Concordia* (Pordenone 1960).

⁴⁰ *O. c.*, 118.

⁴¹ A. Gnirs, *Jahrb. der ZK* 4, H. 1 (1906) 232—246. R. Egger, *Die heilige Hermagoras* (Klagenfurt 1948) 62.

⁴² A. Angiolini, La capsella eburnea di Pola, *Studi di antichità cristiane* 7 (Bologna 1976).

⁴³ M. R. Mirabella, La sede paleocristiana di Orsera, *Annali Triestini* (1944) 110, nap. 189.

LE CHRISTIANISME ET LE PAGANISME SUR LE SOL DE L'ISTRIE AUX IV^e ET V^e SIÈCLES

La position géographique favorable de la presqu'île d'Istrie, ouverte vers la mer et située au sud des «Portes de Postojna», a préservé l'Istrie, aux temps agités de l'antiquité avancée, des destructions graves et offert aux réfugiés de la Pannonie et du Norique un refuge relativement sûr et favorable, avec la possibilité de passer dans les îles. Une telle situation permettait à la fois aussi une adaptation progressive à tous les changements généraux de la vie sociale, économique et culturelle. Entre autres, une place importante revient au processus du dépérissement de l'antique paganisme, d'une part, et de l'affirmation du christianisme, de l'autre, qu'on peut observer sur le sol de l'Istrie presque exclusivement à la lumière des sources archéologiques.

Les tombes à inhumation du Bas-Empire de constructions diverses qui accusent, étant donné les coutumes d'ensevelissement, un caractère essentiellement païen, ont été trouvées sporadiquement dans diverses localités à travers l'Istrie. La plupart d'entre elles ont été traitées dans la littérature professionnelle très pauvrement. Les données concernant les circonstances des découvertes sont insuffisantes et certaines découvertes ne sont pas encore publiées, alors que des recherches systématiques plus importantes n'ont pas même été effectuées. Pour cette raison il est difficile de déterminer quand, dans les villes et dans les zones de leur *ager*, le rite païen de l'incinération des défunts a entièrement cessé d'être pratiqué. Pourtant, quelques découvertes nous permettent d'affirmer que dans les zones des «agers» de Pula, de Poreč et de Trieste, le paganisme a été présent au cours de tout le IV^e siècle. La plus jeune des tombes du Bas-Empire à caractère païen est le tumulus à tombe bâtie, détournée par hasard en 1956 à Skicini de Vodnjan, qu'on date — d'après le mobilier funéraire trouvé: un pot et une écuelle de production domestique avec des vagues rythmiques à plusieurs bandes imprimées, une bouteille, deux petits vases et un verre produits en fabrique, un anneau de chaînette en bronze, une épingle en bronze et une pièce de monnaie en bronze des environs de l'an 400 — du début du V^e siècle.¹

Les débuts du christianisme se manifestent en Istrie déjà dans la période d'avant l'édit de Constantin (313) et il faut les chercher avant tout dans les villes de colonies romaines de Trieste (Tergeste), Poreč (Parentium) et Pula (Pola). Poreč a fourni jusqu'ici le plus de matériaux archéologiques qui témoignent avec sûreté de l'existence du siège épiscopal dès la transition du III^e au IV^e siècle. Cela est attesté en premier lieu par l'inscription de la fin du IV^e siècle (selon la datation de G. Cuscito,² tandis que A. Degrassi et M. Mirabella la datent du début du V^e siècle),³ gravée à la partie frontale d'un sarcophage qui rappelle le transfert des ossements de l'évêque et martyr (ou partisan ardent de la nouvelle foi), Maur, à l'endroit où il oeuvrait.⁴ L'inscription parle des constructions dans ce secteur, et cela de l'église primitive, qui a été rénovée et à la fin agrandie. Une partie d'une autre inscription confirme le transfert des ossements du secteur hors murs au secteur à l'intérieur des murs.⁵ Les recherches archéologiques des années 1889—1895 et 1967 ont découvert, dans le secteur au nord de la basilique d'Euphrase et sous le plancher de sa nef septentrionale, deux salles parallèles (chacune mesure environ 9 × 22 m) et une salle plus petite avec un baptistère, qui sont ornées de pavés en mosaïque.⁶ Leurs échantillons géométriques, les nombreuses inscriptions des donateurs et la découverte de pièces de monnaie de l'empereur Valens (364—378) sous le pavé de mosaïque, qui présente avec l'année 364 le *terminus post quem*, datent les mosaïques de la dernière décennie du IV^e siècle, bien qu'il existe certaines différences de style entre les mosaïques de la salle médiane et de la salle méridionale. Toutefois, une partie du plancher dans la partie orientale de la salle médiane semble plus ancienne. La mosaïque avec les méandres (fig. 1), divisée en neuf champs (motif du labyrinthe), peut être datée du III^e et du début du IV^e siècle,⁷ et elle permet de conclure que c'est cette partie de la salle qu'il faut chercher l'église primitive qui était en essence une chambre (cubiculum ?) de la maison de Maur. La datation de la mosaïque répond à l'année 303, quand a probablement été exécuté ce premier évêque istrien connu de nom. De ce noyau du culte part le développement ultérieur des constructions sacrées dans ce secteur. La deuxième phase suit après l'année 323, lorsque l'église primitive est devenue église publique. C'est peut-être déjà à ce moment-là que la basilique a été édifiée dans la forme que l'on connaît de la fin du siècle: trois salles parallèles sous un même toit à deux pentes et des plafonds plats dans chaque salle. Dans ce cas, il en est arrivé à la fin du siècle seulement à la pose de nouveaux pavés de mosaïque dans la majeure partie de la basilique. Est possible aussi une autre solution qui a trait seulement à une augmentation partielle de l'église primitive. En faveur de cette thèse parlent les découvertes des trois bassins dans la salle septentrionale, qui appartiennent selon A. Sonje⁸ à chacune des trois phases de construction dans l'inscription déjà mentionnée. Dans la première variante, le texte *locus est duplicatus* signifierait un accroissement au sens figuré et il se rapporterait à une augmentation du caractère de la basilique (*gloria duplicare*), tandis que dans la seconde variante il serait question d'un accroissement réel de la construction. La

chaire de l'évêque se trouverait, selon Mirabella, à l'endroit où l'on a établi quatre cavités rondes dans le pavé en mosaïque, dans lequel on a composé ensuite deux poissons dans deux champs voisins, un dans chaque champ (fig. 1). Cependant, un autel transportable se trouvait dans le secteur orné d'un vase et de fleurs comme symbole connu du Christ.

Le Poreč paléochrétien du IV^e siècle a donné aussi les constructions mémoriales les plus anciennes de l'Istrie, qui ont été déterrées dans la localité de Ćimara, immédiatement hors des murs de la ville.¹⁰

Deux autres centres épiscopaux anciens ont été fondés à Trieste et à Pula. La *Passio* du martyr de St Juste, qui fut également mis à mort en 303, indique qu'il y avait alors à Trieste une modeste communauté chrétienne, dirigée par un simple prêtre, Sebastian. Récemment on a découvert hors des murs, dans le secteur de la nécropole, une église paléochrétienne en forme de salle rectangulaire, datée du début du V^e siècle. Bien qu'il n'y ait pas une seule inscription, on peut cependant supposer, étant donné l'importance de la ville et la grandeur de l'édifice (11 × 30 m), qu'elle servait aux besoins d'une Eglise tout à fait organisée. Au milieu du V^e siècle seulement, à été construite à l'intérieur des murs, à l'endroit le plus éminent, l'église épiscopale triestine, tandis que l'église extérieure a été agrandie au début du VI^e siècle. Sur le nouveau pavé en mosaïque est rappelée sur une des nombreuses inscriptions la *sancta ecclesia tergestina* (fig. 2).¹¹

Pula est devenue siège épiscopal au cours du V^e siècle. Le premier évêque de Pula connu de nom, Antonius, est mentionné en 510—511 dans une lettre qui lui fut envoyée par Théodoric, et c'est à lui qu'on peut attribuer aussi le monogramme, trouvé en 1965, gravé sur une imposte de la basilique de Ste Félicité près de Pula. Cependant, les débuts du christianisme sont plus anciens, ce dont témoignent, outre la légende du martyr de Pula, St Germain, qui selon une passion a été mis à mort en 284 dans l'amphithéâtre,¹² aussi certains monuments établis jusqu'ici de l'architecture paléochrétienne. Aux premières décennies du IV^e siècle appartient l'oratoire hypothétique déterré en 1963 dans la chapelle de Saint-Jean dans le monastère de Saint-François au pavé de mosaïque (fig. 3), qui est orné d'un hippocampe, de tresses, de pelte d'une balance avec une croix gammée et une croix.¹³ A l'emplacement à côté des murs de la ville, du côté tourné vers le golfe de Pula a été élevé sur les ruines d'un antique édifice avec thermes, aux IV^e et V^e siècles, tout un complexe de constructions paléochrétiennes sur le domaine de l'actuelle cathédrale.¹⁴ A l'église la plus ancienne des premières décennies du IV^e siècle appartient un mur (de 0,90 m d'épaisseur, de 13,35 m de largeur et de 5,95 m de hauteur), qui est incorporé à la partie frontale de la cathédrale (fig. 4). Il se distingue des secteurs plus jeunes de la partie frontale par la structure et par les jonctions inorganiques; de plus sa découverte est facilitée aussi par trois grilles de fenêtre placées à égales distances. Le mur décrit est en essence le mur frontal de l'église en forme de salle de plan rectangulaire régulièrement orientée, qui avait la largeur de la nef moyenne de la cathédrale et dont la longueur sera établie seulement par les recherches archéologiques. Jusqu'en 1657, dans le secteur au sud de la cathédrale se trouvait l'église de St Thomas. Ses derniers restes en surface ont disparu en 1812. Les sondages archéologiques de 1860 et 1942-43 ont montré que l'église a été construite en deux phases. A la phase la plus ancienne de la fin du IV^e siècle appartient la salle rectangulaire simple (14 × 37 m) aux murs épais (0,80 m); par conséquent, Pula aussi, comme Poreč, possédait à la fin du IV^e siècle des constructions sacrées parallèles du type simple en forme de salle.

Les sources archéologiques indiquent qu'en Istrie le IV^e siècle est une période où le paganisme et le christianisme ont vécu l'un à côté de l'autre. Le premier s'efforce avec obstination de tenir ses positions, tandis que le second se fortifie progressivement. Les secteurs des «agers» urbains sont en prépondérance païens jusqu'à la fin du siècle, ce qui est confirmé non seulement par les coutumes funéraires, établies dans de nombreuses localités, mais encore par le manque de constructions paléochrétiennes. Font exception la chapelle d'une maison de Barbariga (fig. 5)¹⁵ et le complexe d'église de Vrsar¹⁶ du milieu du IV^e siècle (une église en forme de salle aux dimensions de 9,30 × 15,20 m avec des pastophores et d'autres

locaux, et des pavés de mosaïque extraordinaires — fig. 6), qui est vraisemblablement lié à la résidence d'été des évêques de Poreč en ce lieu. Dans les villes mêmes, le christianisme ne prend de l'importance qu'à la fin du siècle, ce qui est confirmé par la construction d'édifices d'église à Poreč et Pula seulement dans les dernières décennies du IV^e siècle.

L'évolution de l'architecture paléochrétienne au Ve siècle est avant tout sous le signe d'Aquilée,¹⁷ mais déjà les premières influences directes d'autres centres d'église se manifestent aussi. De nouveaux édifices sont érigés aussi bien dans les villes que dans les domaines des «agers», et certains des édifices existants subissent des adaptations. Après l'édit de Théodose (392), l'Église est devenue au début du Ve siècle l'unique facteur spirituel. Presque toutes les constructions paléo-chrétiennes érigées à travers l'Istrie au Ve siècle ont les mêmes caractéristiques typologiques: plan rectangulaire, l'intérieur est en forme de salle ou à trois nefs, les surfaces extérieures des murs sont en général plates et il y en a qui sont sectionnées. La division en nefs est effectuée exclusivement à l'aide d'arcades sur piliers, tandis que dans le sanctuaire se trouve, comme quelque chose d'entièrement neuf, un banc semi-circulaire pour le clergé, devant lequel l'espace de l'autel est limité par des cloisons. Poreč, Pula et Trieste offrent le plus de constructions. Là étaient les plus grands besoins, ce qui est compréhensible étant donné les centres épiscopaux déjà formés, et par conséquent l'activité de construction la plus active.

A Poreč fut édifée dès les premières décennies du Ve siècle la basilique prééuphrasienne (dimensions: 18,50 × 35 m; échelle 1 : 1,89). La datation même est déterminée par les noms des donateurs qui, par leurs offrandes en espèces, ont permis la pose du pavé en mosaïque, parce que les mêmes noms (*p. ex., Clamosus magister puerorum*) se manifestent aussi bien ici que sur le pavé en mosaïque de la salle parallèle moyenne de la basilique du IV^e siècle.¹⁸ Tandis que la salle méridionale plus ancienne a été détruite lors de la construction de la nouvelle basilique, la moyenne a assumé temporairement le rôle du martyrium. Ce n'est que dans la seconde moitié du siècle qu'au nord de la basilique prééuphrasienne, à l'emplacement qui englobe une partie des salles moyenne et septentrionale de la basilique du Ve siècle, fut édifée la nouvelle salle rectangulaire qui est plus longue qu'elles et qui a dans sa partie orientale le banc semi-circulaire du clergé. À l'ouest de la nouvelle basilique fut érigé un nouveau baptistère avec un pourtour de seize côtés,¹⁹ et ainsi tout le complexe de la basilique prééuphrasienne représente un enrichissement de la conception architecturale simple et pratique, présente dans la basilique plus ancienne du IV^e siècle. Cet enrichissement se base, comme c'est le cas dans la basilique un peu plus ancienne de Chromace à Aquilée, sur l'expérience spirituelle de l'intérieur, sur le dynamisme de la lente progression qui commence à l'ouest, dans le baptistère, et se termine à l'est, qui n'est pas, comme dans l'architecture paléochrétienne milanaise, triomphale et fermée dans la calotte de l'abside, mais qui est discrètement présente dans la lumière qui pénètre par les fenêtres du mur frontal.²⁰

À Pula, le Ve siècle a laissé dans le secteur de la cathédrale trois édifices, érigés successivement.²¹ D'abord, au début du siècle l'église méridionale en forme de salle fut prolongée vers l'est et, dans la partie de l'église nouvellement érigée, au lieu du *subsellium* apparaît une abside semi-circulaire indépendante, ce qu'indiquent les murs de fondation profonds. Dans la tombe de l'autel on a trouvé aux environs de 1860 un reliquaire d'or et un d'argent; le reliquaire d'argent est décoré dans la technique de la gravure des figures du Christ et des apôtres.²² Dans la seconde moitié du siècle, à l'emplacement au nord de l'église en forme de salle suit la construction de la grande basilique à trois nefs de plan rectangulaire, incluant dans sa partie frontale aussi la partie frontale de l'église la plus ancienne, détruite à cette occasion. En essence, elle est conservée de nos jours encore. L'emplacement pour les fidèles est séparé de l'emplacement pour l'exercice du culte (fig. 7) par trois arcs, posés sur deux pilastres croisés. Sous les arcs latéraux on entrait dans le *diaconicum* et la *prothésis*. La large travée de l'arc central très haut est en partie resserré à l'aide de deux piliers flanquant les pilastres croisés. Ils sont posés sur un podium surélevé qui, vers l'est, était terminé par un petit mur semi-circulaire, devant lequel se trouvaient la chaire de l'évêque et le banc pour les prêtres, et vers

l'ouest il était prolongé dans l'emplacement des fidèles de deux arcades. A la fin du siècle, à l'ouest de la basilique à trois nefs, presque dans son axe principal, on construisit un baptistère de plan circulaire. Trois arcades du côté de l'emplacement central, dans lequel se trouvait le bassin pour le baptême, portaient la coupole et une élévation cubique visible de l'extérieur.

Hors des murs de la ville, dans le secteur de la nécropole furent érigées au cours des siècles l'église de cimetièrre en forme de salle de Saint-Jean près de Nymphaeum et l'église de cimetièrre à trois nefs de St Félicité.²³ L'une et l'autre églises ont aussi un banc semi-circulaire pour le clergé; elles sont ornées de pavés en mosaïque multicolore et ensemble avec le complexe de la basilique de la ville elles forment un tout qui satisfait tous les besoins de l'Eglise organisée de Pula (qui est mentionnée sur une inscription)²⁴ et de ses nombreux adhérents.

L'église épiscopale de Trieste sur la colline de St. Just, découverte seulement en 1949, a été construite sur les restes des antiques propylées et du temple capitulin.²⁵ Elle avait trois nefs, divisées en deux rangs de dix piliers dans chacune d'entre elles. Le plan en était vraisemblablement rectangulaire, alors que par ses dimensions (20,40 × 38,70 m) elle fait partie des grands édifices. Du pavé en mosaïque il ne reste que de modestes vestiges (fig. 8) qui datent la construction de la moitié du V^e siècle.

Dans les domaines des «agers» de colonies qui en majeure partie coïncident au V^e siècle avec les domaines épiscopaux (on en arrive à la décentralisation déjà à la fin du siècle), on a construit une série de constructions paléochrétiennes. Certaines sont indiquées par les découvertes fortuites de parties de la décoration architectonique (chapiteaux corinthiens avec des feuilles d'acanthe lisses à Galizana, Ližnjan, près de Peroj, à Poljaci et Brioni²⁶ (fig. 9), les chênes-lièges à Bale et le pilastre de separation à Rovinj)²⁷ et les pavés en mosaïque (St. Jean sur la Timava au nord de Trieste²⁸ et la deuxième couche sous l'ancienne église des franciscains à Poreč, Dajla et Pomer près de Pula),²⁹ mais le plus de renseignements à leur sujet sont fournis par les résultats des recherches archéologiques. Tandis que dans les villes de colonies les églises paléochrétiennes ont été érigées sur le domaine des constructions publiques et de culte qui ne servaient plus à leur but (Pula, Trieste) ou dans le domaine d'activité des martyrs locaux (Poreč), les églises de places fortes sont situées au milieu des localités fortifiées de l'antiquité avancée, construites «ex novo». Il en était ainsi à Dvograd,³⁰ Bale et Rovinj, et vraisemblablement aussi à Motovun, Buzet et Pičan. Dans la place forte de Nesactium près de Pula, dans laquelle il y eut une continuité de la vie avec le *municipium* antique, des basiliques³¹ ont été érigées au nord du Forum, au dessus de la double couche des ruines antiques. La couche plus jeune est représentée par les restes des murs des maisons paysannes avec leurs foyers (fig. 10), construits en une oeuvre irrégulière et avec l'utilisation de la terre de bauxite liée avec du mortier. A la couche plus ancienne appartiennent les restes des thermes, les basiliques de la ville et de grands bâtiments d'habitation, ainsi que les conduites de pierre qui allaient du Forum vers la grande citerne à l'ouest des thermes et qui ont été mises hors d'usage au temps de l'érection des maisons paysannes (fig. 11). La révision archéologique la plus récente a montré que l'une et l'autre des églises parallèles étaient de type en forme de salle. L'église septentrionale avait dans le presbyterium une abside semi-circulaire libre, et l'église méridionale un banc pour le clergé en trois parties; l'abside et le banc étaient posés directement sur les pavés antiques. Lors de la construction de la basilique double on utilisa dans une abondante mesure les matériaux de pierre antiques, et certains murs ont été élevés directement sur les restes plus anciens (fig. 12). Le baptistère de forme simple dans un emplacement au côté nord de la basilique septentrionale indique le siège épiscopal, bien que d'autres possibilités entrent aussi en ligne de compte.

La grande majorité des monuments paléochrétiens istriens du V^e siècle appartient plus ou moins à l'architecture paléochrétienne autonome d'Aquilée. Cela a trait aussi à la première phase en forme de salle de l'église de la Vierge à Brioni (fig. 13)³² et à l'église à trois nefs à plan trapézoïdal à Bale,³³ qui nont pas de *subsellium*; à Brioni on a trouvé dans le *presbyterium* un autel dont le piédestal est conservé.

Les influences qui sont parvenues sur le sol de l'Istrie d'autres centres du monde d'alors, en premier lieu par les voies maritimes, sont documentées pour la première fois dans la deuxième phase de l'église épiscopale méridionale de Pula. Avec son abside séparée indépendante, celle-ci représente la première manifestation des motifs «syriens», qui sont insérés dans l'espace aquiléen en forme de salle et qui apparaissent sous forme originale dans la seconde moitié du V^e siècle à Dvograd, où l'abside est déjà déplacée jusqu'au mur frontal oriental de la salle rectangulaire.³⁴ L'église septentrionale de Nesactium ressemble à la deuxième phase de l'église méridionale de Pula. Un nouveau pas dans le développement de l'architecture d'église est représenté par le remplissage de l'espace libre entre l'abside semi-circulaire et les murs périmétraux, ce qui amène à la formation de l'abside décrite. Elle se manifeste pour la première fois dans l'église épiscopale de Novigrad, l'unique église épiscopale paléochrétienne non explorée en Istrie, qui appartient à la seconde moitié ou à la fin du V^e siècle.³⁵ C'est ce qu'ont montré les recherches récentes (1972), au cours desquelles on a découvert les fenêtres semi-circulaires originales dans le mur au-dessus des arcades septentrionales (fig. 14). La proportion entre la largeur et la hauteur est de 1:2, ce qui répond aux proportions paléochrétiennes, et dans le musée lapidaire de Novigrad se trouvent les grilles paléochrétiennes des fenêtres qui avaient été détruites à l'époque du baroque, lorsqu'on en construisit de nouvelles en forme de lunettes. Au côté méridional de la basilique de Novigrad se trouvait un baptistère octogonal séparé qu'un couloir reliait au *nartex*. Sans égard aux résultats des futures recherches, on peut déjà dire maintenant que l'église épiscopale de Novigrad est la plus ancienne dans la chaîne des constructions typologiquement apparentées, qui sont connues dans le Novigrad paléochrétien, le Trieste préroman (la chapelle de St Juste)³⁶ et à Aquilée (le sanctuaire de la basilique de Maxence)³⁷ et dans le Vrsar roman.³⁸

Une contribution entièrement neuve dans l'architecture paléochrétienne istrienne du V^e siècle est la basilique monastique à trois nefs de St André à Betika près de Barbariga, qui a été récemment en partie déterrée. Un complexe édifié est venu successivement au jour. Le monument le plus ancien est la chapelle trifoliée de caractère mémorial avec des lésènes aux parties extérieures des murs, ornée d'un pavé en mosaïque multicolore, dont les motifs ornementaux et l'exécution datent du début du V^e siècle (fig. 15). Suit le prolongement vers l'ouest, divisé en trois nefs à l'aide de deux rangs d'arcades basses posées sur des piliers. Les chapiteaux corinthiens avec les feuilles d'acanthe lisses en un rang sont typiques pour la moitié du V^e siècle, et les mosaïques de la nef centrale, en ce qui concerne les motifs ornementaux, sont presque les mêmes que dans la chapelle trifoliée. En même temps ou seulement un peu plus tard, les murs parallèles se prolongent vers l'est et forment un rectangle dans le plan de base, tandis que vers l'ouest et à côté des murs longitudinaux est édifié le complexe monastique avec des portiques, une cour ouverte avec une et divers emplacements monastiques. Le complexe entier a été terminé jusqu'à la fin du siècle. L'analogie la plus proche et du même temps est connue à Concordia³⁹ (sans monastère), mais la forme même de la chapelle mémoriale trifoliée, ouverte vers l'ouest, se manifeste à partir des temps de Constantin sur un vaste territoire de Rome à la Terre Sainte, et spécialement en Afrique.⁴⁰

A la basilique de St André ressemble dans une certaine mesure l'église à trois nefs de St Hermagor près de Pula, édifée aux environs de 500,⁴¹ et connue par son reliquaire en ivoire exécuté à Rome aux environs de 440.⁴² A l'érection de cette église ont frappé pour la première fois à la porte de la création artistique en Istrie les formes artistiques byzantines qui, après 538, ont écrit quelques-unes des plus belles pages de l'histoire artistique du pays. Le mur oriental simple des églises antérieures est remplacé par l'abside semi-circulaire convexe et, à l'extérieur, les absides latérales polygonales qui donnent à la construction l'aspect de l'église «trifoliée», qui semblent montrer du doigt Ravenne, où des absides de cet aspect se manifestent déjà à la fin du IV^e siècle (Ursiana) et aux environs de 425 (S. Giovanni Evangelista).⁴³