

KASTEL, UTRJENO NASELJE ALI REFUGIJ?

SLAVKO CIGLENEČKI

Inštitut za arheologijo SAZU, Ljubljana

Hitro rastoče število postojank iz časa pozne antike postavlja pred nas ob določenih rezultatih tudi vedno več nalog, med katerimi je ena prvih in najpomembnejših vse-kakor kategorizacija, označitev funkcije posameznih najdišč.

V literaturi često mešamo pojme kot so: kastel, utrjena naselbina, refugij ter slični in jih uporabljamo včasih bolj, včasih manj posrečeno. Med omenjenimi izziva najbolj pogosta uporaba termina refugij, ki smo ga prevzeli od arheologov, ki so začeli odkrivati te postojanke in so jih zaradi majhnega števila pretežno označili za refugije, bolj po spekulativni kot empirični poti. Morda je na to poimenovanje vplivalo tudi nekaj najdišč, ki so bila odkrita med prvimi v jugovzhodnem alpskem prostoru in v resnici predstavljajo tip refugija.¹ V Sloveniji pa danes dokazanega refugija pravzaprav ne poznamo.

Klasifikacija teh najdišč je nujna, saj imamo opravka s povsem različnimi strukturami, ki jih nikakor ne moremo spraviti pod tako šablonske označbe kot sta npr. refugij ali poznoantični kastel. Potrebne so jasne definicije posameznih tipov in kasneje ustrezna nomenklatura, ki bo zagotovila natančnost pri razlikovanju postojank. Da bi to dosegli bo potrebno sistematično izkopati posamezne točke, ki bodo šele povsem raziskane in dobro dokumentirane služile kot osnova nove razdelitve in poimenovanja. Da bi pokazal na raznolikost teh postojank in da bi spodbudil diskusijo o tej problematiki sem zbral do sedaj znane utrjene poznoantične — civilne in vojaške — postojanke v Sloveniji (razen mest) ter jih razvrstil v skupine, ki so se deloma že izkristalizirale in s tem pokazal nekaj smernic k razrešitvi tega problema.² Pri tem se zavedam, da pri posameznih skupinah ni moč govoriti o »čistih« tipih, ampak so določene postojanke hkrati opravljale različne funkcije, oziroma eksistirale v različnih obdobjih pozne antike.

Kronološko razdelitev sem pustil ob strani, ker je danes zaradi neraziskanosti praktično še nemogoča, čeprav se pri nekaterih najdiščih že jasno vidi, da gre za dve skupini (starejša, ki gravitira v 4. stoletje in mlajša, ki obsega 5. in 6. stoletje, in na več najdiščih sledi prvi).³

V nadaljnjem tekstu sem upošteval višinske naselbinske točke z dokazanim pozno-antičnim gradivom.

1. Vojaške postojanke: (T. 1).

a) Večje postojanke (kastum, kastel)

Ta skupina je razmeroma najbolj jasna. Vanjo lahko uvrstimo najdišča kot so **Hrušica, Vrhnika, Ajdovščina** in **Velike Malence**.⁴ Zaradi neraziskanosti je pri navedenih znano le obzidje s stolpi, notranji raster (razen delno pri Hrušici in Velikih Malencah) pa je neznan. Te kastele določuje predvsem njihova lega ob važnih vpadnicah, floris in ne nazadnje viri. Izmed navedenih izstopajo Velike Malence. Glede na velikost bi lahko tu domnevali že pravi kastum, ki pa je poleg vojaške funkcije imel tudi vlogo pribežališča za okolno prebivalstvo.

Vojno strateški pomen sta nedvomno imeli tudi postojanki **Golo** in **Gradišče v Zalogu**, ki sta kontrolirali važne komunikacije. Pripadnost tej skupini je vprašljiva pri postojankah **Veliki Korinj**, **Zidani gaber** in **Sv. Pavel** pri Planini. Florisna zasnova **Korinjskega hriba** še najbolj spominja na vojaško utrdbo.⁵ Kvadratni in pravokotni stolpi ter veliko poslopje v sredini kažejo na neko, z enega mesta vodeno, odlično utrjeno postojanko, ki obvladuje svet med dolino Krke na eni in Notranjsko na drugi strani (**T. 2**). Rimska cesta s tega prostora sicer ni znana, posredno pa kažejo nanjo zapore, ki se nahajajo nekako 10 km za Korinjskim hribom. Vsekakor pa je tu bližnjica za tistega, ki hoče po vpadnici z vzhodne strani mimo Emone v Italijo. Seveda pa je zelo verjetno utrdba služila tudi okolnemu prebivalstvu za zatočišče, če je bilo potrebno.

Nejasna je funkcija **Zidanega gabra**. Kolikor je danes mogoče sklepati po ruševinskih ostankih na terenu, gre za poseben tip poznoantične utrdbe. Vidni so ostanki večje stavbe, imenovane »trdnjave«, vel. ca. 50 × 10 m na najboljše branjenem mestu in ob njej sledovi nekaj manjših hiš, na severni strani pa dolg zid, ki zapira dohod (Vratolom) do naselbine. Vendar ni jasno, ali je to obliko narekovala sama izoblikovanost terena ali pa gre za funkcionalno drugačen tip utrdbe. Ob vsem navedenem pa seveda ne izključujem možnosti, da predstavlja Zidani gaber civilno utrjeno postojanko, ki bi po tej varianti sodila v tip 2 a.

Sv. Pavel pri Planini sem v to skupino postavil zaradi njegove velikosti in strateško izredno važne lege pri sestopu rimske ceste v Vipavsko dolino.⁶ Objekt je bil nedvomno izkoriščen v opazovalne namene, če pa je posadko tvorila vojaška enota ali le sicer naseljeno domače prebivalstvo pa danes ni mogoče ugotoviti.

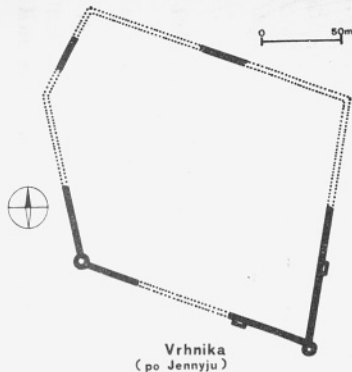
b) Manjše postojanke

V to skupino sodijo najdišča **Lanišče** in **Martinj hrib** iz zapornega sistema, domnevno pa tudi **Gradišče pri Pivki pri Naklem**. Vloga prvih dveh ni problematična, težje je s tretjim. Gradišče pri Pivki ima v primerjavi z drugimi tovrstnimi objekti nenavadne dimenzije. Preseneča debelina zidu in ves sistem jarkov in okopov, ki je zaenkrat brez paralel v bližini. Zaradi razmeroma skromnih najdb iz poznoantičnega obdobja je najdišče težko opredeliti. Valič domneva vojaško postojanko za varstvo ceste.

2. Utrjena naselja: (T. 3)

a) Manjša, popolnoma zazidana naselja

Razmeroma jasno opredeljena skupina, ki jo predstavljajo naselja civilnega prebivalstva, ki so lahko imela tudi dodatne funkcije (signalizacija, varstvo manj pomemb-

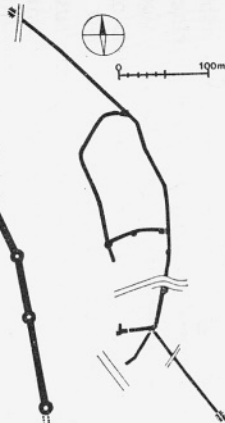


Vrhnika
(po Jennyju)

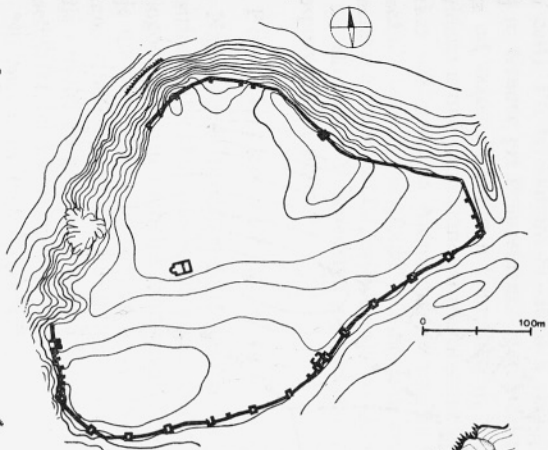
Hoischhügel - Hanjžev hrib
(po Eggerju)



Hrušica
(po Lebnu)



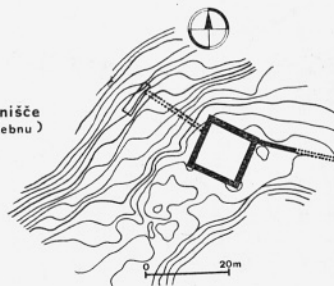
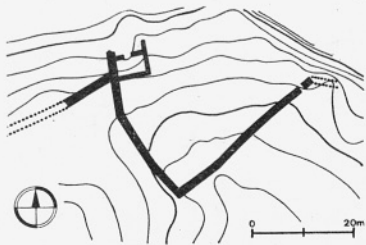
Ajdovščina
(po Schmidtu)



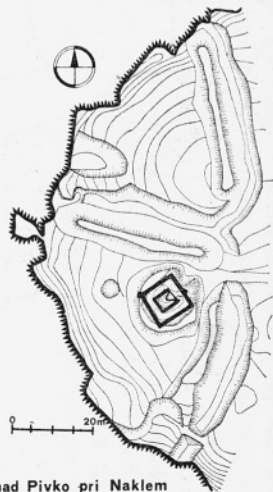
Velike Malence
(po Sariji)

T. I

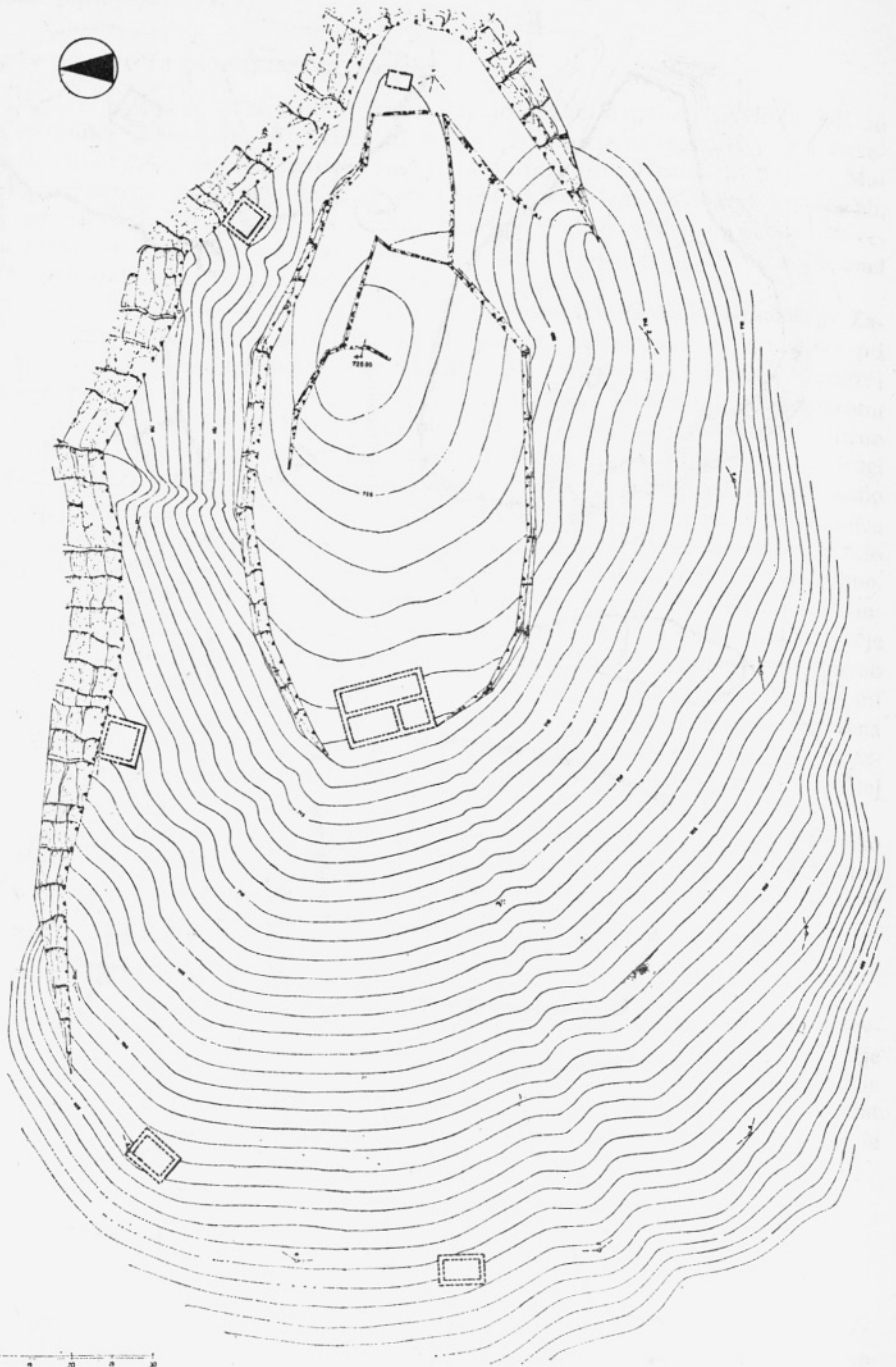
Lanišče
(po Lebnu)



Gradišče nad vasjo Martinj hrib
pri Logatcu
(po Lebnu)



(po Valiču)
Gradišče nad Pivko pri Naklem



T.2 Veliki korinj

nih cest). Pri tej skupini bi lahko z večjo gotovostjo omenili le najdišča **Ajdna**,⁷ **Bašelj** in **Gradec pri Prapretnem**.⁸ Karakteristično za omenjene naselbine je odmaknjena lega od važnejših antičnih komunikacij. Naselbine niso velike, notranjost je v glavnem zazidana z manjšimi stanovanjskimi stavbami (na Bašlju lesene), sredi naselja se nahaja cerkev (izkopana na Ajdni, domnevana na Gradcu in Bašlju). Problematičen je **Rodik**, obsežna, utrjena naselbina z mnogimi velikimi stavbami, kjer pa bi zaradi bližine itinerarske ceste lahko pričakovali vojaško postojanko in bi ga lahko postavili tudi v 1 a skupino.⁹ V sosedstvu predstavlja podoben tip naselbina na Ulrichsbergu na Gosposvetskem polju.¹⁰

b) Površinsko večja, a le deloma zazidana naselja

Najtipičnejši predstavnik te skupine je nedvomno **Rifnik**.¹¹ Z njim lahko najlažje ilustriramo to skupino. Razmeroma velika, utrjena naselbina pri kateri se nahaja na najugodnejšem in najbolj branjenem delu skupina stavb, ostalo pa je bilo najverjetneje uporabljeno za pašnike in njive. Podobna je **Polhograjska gora**, ki pa še ni raziskana v takšni meri kot Rifnik, da bi lahko spremenila to podobo. Njena velikost, obzidje s stolpi in pred nedavnim izkopana hiša kažejo, da gre za isti tip, kjer bo treba naselbinski del šele izkopati.¹²

Na **Sv. Pavlu nad Vrtovinom** sta bila najdena z zidom ostro ločena dva dela utrdbe, pri čemer je severni označen kot naselbinski, saj so bili na terasah najdeni ostanki hiš.¹³ Zaradi izrednih dimenzij naselbine tudi sonde, ki so bile narejene, niso mogle odgovoriti na vsa ključna vprašanja, ki jo zadevajo. Glede na odlično strateško lego tik nad itinerarsko cesto pa bi lahko domnevali poleg civilne tudi vojaško posadko.

Sem bi — s precejšnjo rezervo sicer — lahko postavili tudi **Trbine nad Mirno**. Bežne omembe v literaturi in terenski ogled seveda ne dovoljujejo kakšnih tehtnejših zaključkov, toda geografska lega, konfiguracija terena in danes le sluteni naselbinski del dopuščajo teoretično postavitev v to skupino.

Podoben je tudi **Sv. Lovrenc pod Storžičem**, kjer je bila pred nedavnim na haštatskem gradišču ugotovljena poznoantična poselitev.¹⁴ Seveda pa bodo pri tem najdišču šele izkopavanja določneje pokazala tip naselbine, sem jo uvrščam le zaradi velikosti in ostankov na SV strani, ki bi jih (kolikor je pri površinskem ogledu to mogoče) lahko tolmačili kot naselbinski del.

Pri tej grupi gre za najdišča, ki ležijo pretežno bližje večjih antičnih komunikacij, nad poseljenimi ravninami in kažejo morda na tip povsem zaprte avtarkične enote, ki je bila lahko delj časa izključena od ostalega sveta, kadar je bilo to potrebno.

Morda bi lahko sem postavili tudi **Brinjevo goro**, ki predstavlja eno redkih sistematično odkopanih točk, ki so bile poseljene tudi v poznoantičnem času. Ker še ni dokončno publicirana o tem obdobju na njej ne moremo dobiti popolne slike.

Na Koroškem sta podobni naselbini Hemmaberg¹⁵ in Tscheltschnigkogel.¹⁶

3. Pribežališča (refugiji): (T. 4)

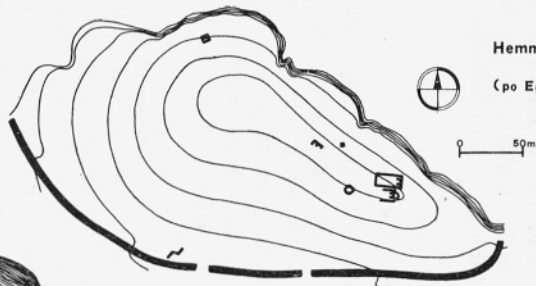
a) Večja, utrjena pribežališča

Pri današnjem stanju raziskanosti takšne postojanke danes v Sloveniji ne poznamo. Še najbolj se tipu velikega in dobro utrjenega pribežališča približujeta najdišči **Vranje**¹⁷ in **Kučar**.¹⁸ Preseneča pa močan cerkveni center pri obeh najdiščih in razne stavbe, ki

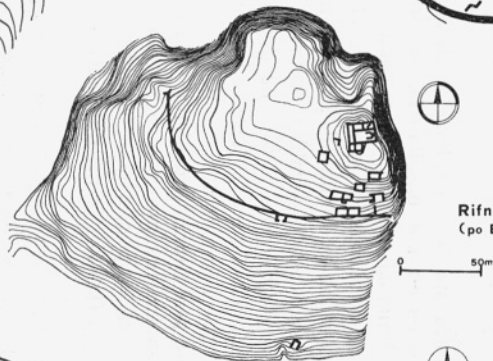
Ulrichsberg -
Šenturška gora
(po Eggerju)



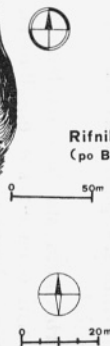
Hemmberg -
Sv. Hema
(po Eggerju)



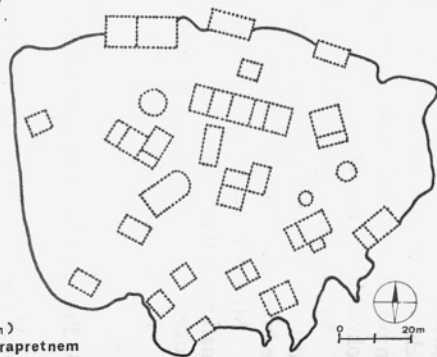
Sv. Pavel nad Vrtovinom
(po Svoljšaku)



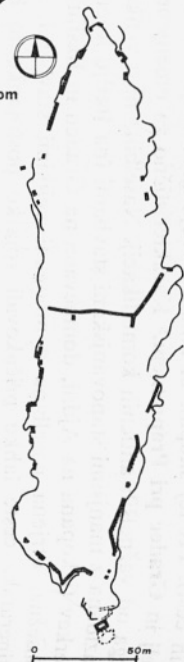
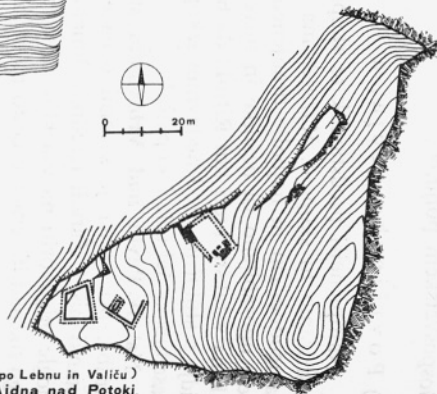
Rifnik pri Celju
(po Bolti)

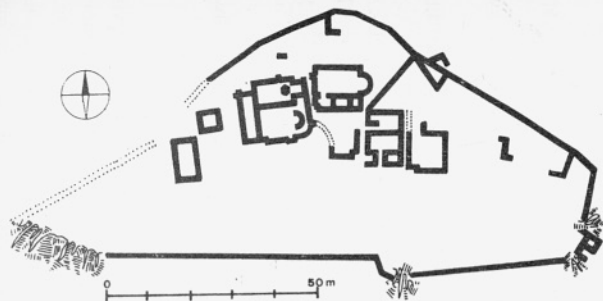


(po Ciglenečkem)
Gradec pri Prapretnem



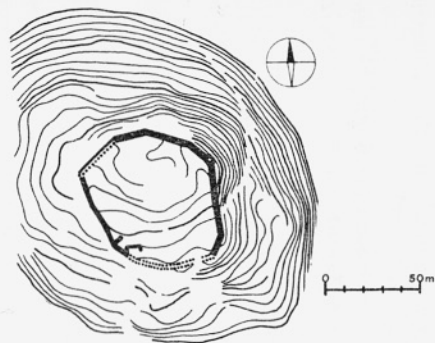
(po Lebnu in Valiču)
Ajdna nad Potoki.



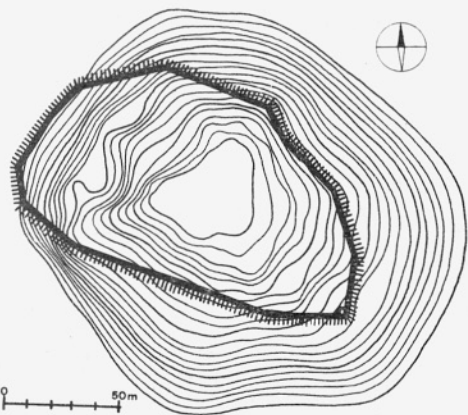


Ajdovski gradec na Vranju pri Sevnici
(po Riedlu in Petruju)

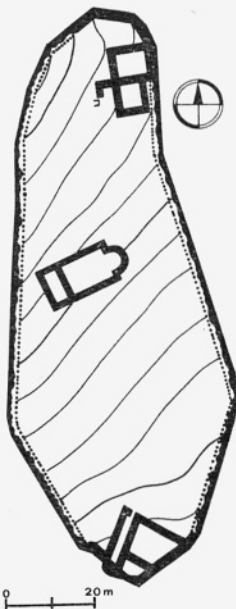
Križna gora pri Ložu
(po Urlebovi)



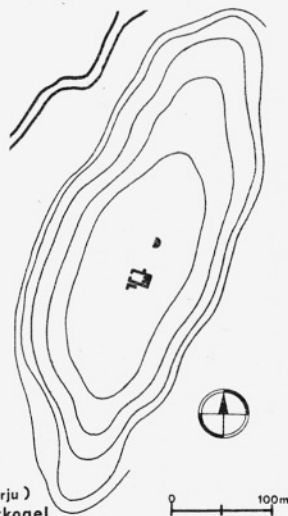
T. 4



Ajdovski gradec pri Boh. Bistrici (po Schmidtu)



Gradina Zecovi - Čarakovo
(po Bencu)



(po Eggerju)
Gratzerkogel

kažejo že na trajnejšo poselitev, tako da ju ne moremo z gotovostjo okarakterizirati kot pribežališče.

Morda bi lahko pribežališče domnevali na **Ajdovskem gradcu pri Bohinjski Bistrici**, kjer je Šmid odkril samo poznoantično obzidje, v notranjosti pa poleg sporadičnih antičnih najdb le prazgodovinske stavbe.

Na **Svetih gorah** je odkrito poznoantično obzidje, stavba, nekatere najdbe kažejo tudi na kulturni objekt. Sam prostor na vrhu je v resnici primernejši za pribežališče kot za trajno poseljeno postojanko.¹⁹ Morda bi v to skupino začasno lahko uvrstili tudi **Križno goro** z odkritim poznoantičnim obzidjem.

Iz sosednjih pokrajin bi lahko kot primer pribežališča navedli Zecovo²⁰ v Bosni in Grazerkogel²¹ na Koroškem.

b) Manjša, slabo utrjena pribežališča

To skupina šteje pri nas nedvomno veliko najdišč, a je na žalost povsem neraziskana in zato danes le teoretična. Tu gre za majhno površino slabo branjenega, a dobro skritega prostora, kjer lahko pričakujemo v najboljšem slučaju lesene stavbe.

Ostanejo najdišča, ki jih zaradi neraziskanosti niti teoretično ne moremo postaviti v nobeno od teh skupin. S skromnimi elementi je dokazana pripadnost temu obdobju, zato jih le na kratko navajam po abecednem redu in ob tem opozarjam na nekatere zanimivejše momente.

Z **Gradca pri Blečjem vrhu** so znane le sporadične najdbe poznoantične keramike. Samo najdišče je okoli 100 × 100 m velik z okopom obdan prostor. Morda je v zvezi z njim tudi najdba zlatega Arkadijevega novca iz bližnje vasi Gorenje Brezovo.²²

Poznoantična plast je ugotovljena tudi na prazgodovinskem gradišču **Gradec pri Selih pri Zajčjem vrhu**.²³ Na ca. 150 × 100 m velikem gradišču pri površinskem ogledu ni bilo mogoče ugotoviti kaj drugega razen keramičnih ostankov. Pripadnost obravnavanemu obdobju potrjuje tudi dejstvo, da so bili pod hribom najdeni (verjetno kot spolije vgrajeni) rimski kamni. Vznemirja predvsem bližina nekropole v Orehku pri Stopičah, ki je le nekoliko predaleč, da bi lahko pripadala tej naselbini in zato kaže najverjetneje še na eno postojanko tega časa v bližini.

Poslopje iz 5. in 6. stoletja je ugotovil Pečnik na **Gradišču Hom**.²⁴ Način utrditve samega gradišča ni značilen za poznoantično obdobje, zelo verjetno pa je, da gre tu za kasnejše preoblikovanje terena. Na površini je mogoče najti atipične rimskodobne črepinje, ki puščajo do natančnejših raziskav datacijo in funkcijo tega objekta odprto.

Poznoantično obzidje se omenja tudi na prazgodovinskem gradišču v **Gradišču pri Lukovici**. Tu je predstavljala odločilen moment verjetno bližina glavne vpadnice Poetovio—Emona.

Na **Kekcu nad Novo Gorico** je bila v zadnjem času odkrita poznoantična naselbinska plast in utrditev.²⁵

Tudi na **Limberku pri Čušperku** omenja Saria poznoantično obzidje.²⁶

Izredno zanimive rezultate bi dala raziskovanja na **Medvedjeku**, hribu, ki se dviga nad nekdanjo glavno traso rimske ceste Neviodunum—Emona pri Velikem Gabru. Pečnik poudarja, da na najdišču ni prazgodovinskih, ampak rimskodobne najdbe.²⁷ Ogled je pokazal, da gre za z okopom obdan prostor velik 100 × 70 m. Na civilno naselbino ob tako važni komunikaciji skoraj ne moremo računati. Seveda pa bo najprej

treba ugotoviti, ali ne gre morda le za prazgodovinsko gradišče, kjer pa imamo kasneje občasno poselitev tudi v poznoantičnem obdobju.

Pod Lisco, na mestu kjer je odličen pregled nad dogajanjem v delu savske doline, se nahaja postojanka »**Na gradu**«. Ostanke zidanega obrambnega zidu z na enem mestu vidnim kazematnim prizidkom na notranji strani kažejo na utrdbo poznoantičnega obdobja. Stegenšek, ki je tu kopal pred petdesetimi leti omenja le zid, prejno vretence in kosti.²⁸ Ker je točka sicer popolnoma neraziskana bi bile nadaljnje domneve lahko samo plod domišljije. Objekt je velik ca. 150 × 50 m. Najverjetneje potekajo najdbe novcev iz druge polovice 4. stoletja v literaturi vodene pod najdiščem Razbor, prav s tega najdišča.²⁹

Na gradu pri Podkumu je še mogoče opaziti sledove okopov.³⁰ Ali gre za prazgodovinsko gradišče poseljeno tudi v rimski dobi ali za šele v poznoantičnem obdobju nastalo postojanko, ni jasno. Omembe zidovja, ki so ga okoličani odvažali s tega prostora pa kažejo na zidane stavbe. Pri ogledu najdišča je bila najdena prostoročno izdelana rimskodobna keramika.

Na **Partici v Hruševem** so že mnogi domnevali rimsko trdnjavo zaradi samega imena (Partica —Frtica?).³¹ Ogled terena je pokazal, da gre za poznoantično postojanko (keramični fragmenti), ki je velika ca. 80 × 70 m, na treh straneh odlično zavarovana s strmino (na zahodni strani skale), na južni in JV strani pa je še viden okop. Zanimiva je tudi cerkev s patrocinijem sv. Jurija, svetnikom, ki se najčešče pojavlja na (ali v bližini) poznoantičnih in sploh antičnih postojank.

S **Starega gradu pri Podbočju** so znane le sporadične najdbe, ki kažejo, da je naselbina živela tudi v poznoantičnem obdobju. Glede na njeno lego od koder dominira nad velikim teritorijem bi smeli tudi tu misliti na neko strateško točko.

Domnevno naj bi v čas pozne antike sodil tudi **Sv. Lovrenc pri Dragomeru**. Najdene tegule in rimskodobna keramika.

Pečnik je ugotovil pri cerkvi **sv. Petra v Gorenjem Mokronogu** utrdbo iz 5. in 6. stoletja, kar pa je smatral Žmavc takrat za nedognano.³² Če še enkrat pretresemo že znane podatke in dodamo k temu novejša opažanja, ugotovimo naslednje: nekaj keramičnih fragmentov (razen številnih srednjeveških), tloris celotne utrdbe, cisterna, patrocinij in odkriti skeletni grobovi s ploščami nedvomno kažejo na obstoj poznoantične postojanke.³³ Seveda pa je kasneje na tem mestu stal grad, ki je omenjen že v 12. stoletju in upodobljen celó pri Valvazorju. Grad je po vsej verjetnosti stal na koničastem vrhu, kamor je Pečnik postavil poslopje iz 5. stoletja, tako da ta podatek ustvarja majhno zmešnjavo. Zanesljivo lahko sicer domnevamo stavbe tudi iz navedenega časa, ki pa jih je grad odstranil. Od ostalih vidnih ostankov arhitekture bi lahko opredelili za poznoantične le cisterno (4 × 4 × 2 m) in morda obzidje, ki obdaja trapezoiden prostor 40 × 50 m in ga le manjši jarek loči od nekaj metrov višjega z vseh strani težko dostopnega vrha, na katerem so vidne ruševine. Časovno je težko opredeliti manjšo kvadratno stavbo poleg cisterne, kazematne prizidke na južnem delu obzidja blizu vhoda in ostanke ruševin na terasah, severno pod vrhom naselbine.

¹ Pri tem mislim predvsem na najdišča Grazerkogel, deloma tudi na Duell in Vranje.

² Pripomniti moram, da v članku ni enako intenzivno obdelan prostor vse Slovenije. Poudarek je predvsem na najdiščih, ki so v

literaturi že uveljavljena kot poznoantične postojanke, k tem pa sem dodal še arheološka najdišča, kjer je šele ponovno preverjanje literature in terenski ogled pokazalo, da gre za točke iz istega obdobja. Seveda je

bilo to delo zaradi pomanjkanja časa omejeno predvsem na vzhodno Slovenijo, in je s tem razumljivo, da ne omenjam v zahodni Sloveniji toliko tovrstnih arheoloških najdišč, čeprav je jasno po bežnih omembah v literaturi, da je tudi tu veliko gradišč, ki so živele v poznoantičnem obdobju.

³ Te razdelitve na tem mestu ne bi podrobneje utemeljeval, saj zahteva sintetično obdelavo gradiva, ki ga danes ni malo. Začasno lahko ugotavljamo le, da se po kronološko zelo natančnih pokazateljih (novci) formirata dve skupini: v prvo (starejšo) skupino bi lahko pripisali najdišča kot so Brinja gora. Rodik in Tinje in verjetno velik del manjših postojank, v drugo pa Rifnik, Vranje, Ajdna, da omenimo samo nekatere.

⁴ Pri teh velikih najdiščih, kot tudi pri številnih naslednjih ne navajam posebej literature. Do leta 1965 je zbrana v delu *Arheološka najdišča Slovenije*, kasneje pa v različnih člankih, od katerih omenjam naslednje:

P. Petru, Najnovija istraživanja klauzura Julijskih Alpa, *Osječki zbornik* 12 (1969) 18. P. Petru, Novejše arheološke raziskave Claustra Alpium Iuliarum in kasnoantičnih utrd v Sloveniji, *AV* 23 (1972) 358 ss. M. Slabe, Poskus prikaza materialnih dokazov iz časa preseljevanja narodov (5. in 6. stoletje) v SR Sloveniji, *Kronika* 20 (1972) 78 ss. P. Petru, *Zaton antike v Sloveniji* (Ljubljana 1976). M. Slabe, Govorica arheoloških ostalin o času selitev ljudstev na Slovenskem, *AV* 29 (1978) 379 ss.

Pri posameznih najdiščih dodajam samo najnovjšo literaturo in le pri konkretnih problemih v tekstu citiram starejšo.

⁵ S. Ciglencečki, *VS* 21 (1977) 277 ss.

⁶ D. Svolfjšak, *Goriška srečanja* 1 (št. 1—4) (1966) 49 ss.

⁷ A. Valič, *VS* 21 (1977) 195 ss, F. Leben, A. Valič, Ajdna, *AV* 29 (1978) 532 ss.

⁸ S. Ciglencečki, Kasnoantično utrjeno naselje Gradec pri Prapretnem, *AV* 26 (1975) 259 ss.

⁹ B. Slapšak, *VS* 21 (1977) 260 ss in B. Slapšak, *AV* 29 (1978) 546 ss.

¹⁰ R. Egger, Der Ulrichsberg, *Carinthia I*, 150 (1949) 3 ss.

¹¹ L. Bolta, Starokrščanski baziliki v poznoantični naselbini na Rifniku, *Celjski zbornik* (1973—74) 309 ss, *VS* 21 (1977) 255 ss. L. Bolta, Rifnik, Provinzialrömische Siedlung und Gräberfeld, *AV* 29 (1978) 510 ss.

¹² M. Slabe, *VS* 21 (1977) 242 ss.

¹³ D. Svolfjšak, T. Knific, Vipavska dolina, *Situla* 17 (1976) 23 ss. in 59 ss. N. Osmuk, *VS* 21 (1977) 272 ss.

¹⁴ A. Valič, *VS* 21 (1977) 188 ss.

¹⁵ R. Egger, *Frühchristliche Kirchenbauten in südlichen Noricum* (1914) 76 ss.

¹⁶ H. Dolenz, W. Görlich, *Carinthia I*, 125 (1935) 133.

¹⁷ P. Petru, Vranje pri Sevnici, *AV* 29 (1978) 517 ss.

¹⁸ J. Dular, Early Christian church on Kučar near Podzemelj, *AV* 29 (1978) 528 ss. J. Dular, *AP* 17 (1975) 121. A. in J. Dular, S. Ciglencečki, *VS* 21 (1977) 241 ss.

¹⁹ P. Korošec, Svete gore nad Sotlo v času zatona antike, *AV* 29 (1978) 522.

²⁰ I. Čremošnik, Rimski ostaci na Gradini Zecovi, *GZM NS XI* (1956) 137 ss.

²¹ R. Egger, *o. c.*, 106 ss.

²² S. Rutar, *IMK* 9 (1899) 45. *ANSI* 205.

²³ S. Ciglencečki, *VS* 21 (1977) 193 ss.

²⁴ J. Pečnik, rokopis *Novo mesto*, 124, glej tudi M. Slabe, *VS* 17—19/1 (1974) 170.

²⁵ D. Svolfjšak, *VS* 17—19/1 (1974) 101 ss. D. Svolfjšak, T. Knific, *o. c.*, 21 in 59.

²⁶ B. Saria, *GMS* 20 (1939) 147 ss.

²⁷ J. Pečnik, rk. *Novo mesto*, 12.

²⁸ A. Stegenšek, *ČZN* 6 (1909) 164.

²⁹ *ANSI*, 264.

³⁰ *ANSI*, 265 in S. Ciglencečki, *VS* 21 (1977) 240.

³¹ *ANSI*, 177.

³² J. Pečnik, *IMK* 14 (1904) 43 in rk. *Novo mesto*, 61. J. Žmavc, rokopis *Izkopavanja na Kranjskem*, 121.

³³ M. Slabe, *VS* 17—19/1 (1974) 1970.

KAPELL, BEFESTIGTE SIEDLUNG ODER REFUGIUM?

Die rasch anwachsende Zahl der Posten aus der Zeitspanne der Spätantike stellt ausser bestmöglichen Ergebnissen auch immer mehr Aufgaben vor uns, unter denen eine der ersten und wichtigsten jedenfalls die Kategorisierung, Kennzeichnung der Funktion der einzelnen Fundorte ist.

In der Fachliteratur werden häufig Begriffe wie z. B.: Kastell, befestigte Siedlung, Refugium sowie ähnliche miteinander verwechselt und einmal mehr, ein anderes Mal weniger angemessen verwendet. Unter den angeführten fordert am meisten die häufige Verwendung des Terminus Refugium heraus, den wir von den Archäologen übernommen haben, die mit dem Aufdecken dieser Posten begonnen und sie wegen ihrer kleinen Anzahl vorwiegend als Re-

fugien bezeichnet haben, mehr auf spekulativem als auf empirischen Wege. Vielleicht beeinflussten diese Benennung auch einige Fundstätten, die unter den ersten im südostalpinen Raum entdeckt wurden und tatsächlich den Typ des Refugiums darstellen.¹ Dagegen ist in Slowenien gegenwärtig eigentlich kein erwiesenes Refugium bekannt.

Die Klassifikation dieser Fundorte ist dringend notwendig, es handelt sich ja um gänzlich unterschiedliche Strukturen, die man auf keinen Fall unter so schablonenmässige Bezeichnungen wie z. B. Refugium oder spätantikes Kastell einordnen kann. Notwendig sind klare Definitionen der einzelnen Typen und später eine entsprechende Nomenklatur, die bei der Unterscheidung der Posten Genauigkeit gewährleisten wird. Um dies zu erreichen, werden die einzelnen Punkte systematisch freigelegt werden müssen, die erst völlig erforscht und gut dokumentiert als Grundlage für die neue Aufgliederung und Benennung dienen werden. Um auf die Mannigfaltigkeit dieser Posten hinzuweisen und eine Diskussion über diese Problematik anzuregen, habe ich die bisher bekannten befestigten spätantiken — zivilen und militärischen — Posten in Slowenien erfasst (ausser den Städten) und sie in Gruppen eingereiht, die sich zum Teil bereits herauskristallisiert haben, und damit habe ich auf einige Richtlinien zur Lösung dieses Problems hingewiesen.² Dabei bin ich mir bewusst, dass man bei den einzelnen Gruppen nicht von »reinen« Typen sprechen kann, sondern dass bestimmte Posten zugleich verschiedene Funktionen ausübten, bzw. in verschiedenen Zeitspannen der Spätantike existierten.

Die chronologische Aufteilung habe ich unberücksichtigt gelassen, da sie heute der Unerforschtheit wegen praktisch noch unmöglich ist, wenn sich auch bei einigen Fundorten bereits klar ersehen lässt, dass es sich um zwei Gruppen handelt (eine ältere, die zum 4. Jahrhundert gravitiert und eine jüngere, die das 5. und 6. Jahrhundert umfasst, und in mehreren Fundstätten auf die erste folgt).³

Im folgenden Text habe ich sämtliche Höhensiedlungen mit bewisenem spätantikem Fundmaterial berücksichtigt.

1. Militärposten: (T. 1)

a) Grössere Posten (Castrum, Kastell)

Über diese Gruppe sind wir uns verhältnismässig am klarsten. Zu ihr können wir Fundorte wie z. B. *Hrušica*, *Vrhnika Ajdovščina* und *Velike Malence* zählen.⁴ Der Unerforschtheit wegen ist bei den angeführten Orten nur die Verteidigungsmauer mit den Türmen bekannt, der Innenraster dagegen unbekannt (ausser zum Teil bei *Hrušica* und *Velike Malence*). Diese Kastelle sind vor allem durch ihre Lage an wichtigen Einfallstrassen, ihren Grundriss und nicht zuletzt durch Quellen bestimmt. Unter ihnen heben sich *Velike Malence* ab. Auf Grund der Grösse dieses Objekts könnte man hier schon ein richtiges Castrum annehmen, das jedoch neben seiner militärischen auch die Funktion eines Zufluchtsortes für die benachbarte Einwohnerschaft erfüllte.

Von militärisch-strategischer Bedeutung waren ohne Zweifel auch die Posten *Golo* und *Gradišče in Zalog*, die wichtige Kommunikationen kontrollierten.

Fraglich ist die Zugehörigkeit zu dieser Gruppe für die Posten *Veliki Korinj*, *Zidani gaber* und *Sv. Pavel* bei *Planina*. Der Grundrissentwurf von *Korinjski hrib* (T. 2) erinnert noch am ehesten an eine Militärfortifikation.⁵ Die quadratischen und rechteckigen Türme sowie das grosse Gebäude in der Mitte weisen auf einen von einer Stelle gelenkten, vorzüglich befestigten Posten hin, der das Gelände zwischen dem *Krkatal* einerseits und *Notranjsko* (Innerkrain) andererseits beherrscht. Eine Römerstrasse ist zwar aus diesem Raum nicht erwiesen, mittelbar weisen jedoch darauf die sich ungefähr 10 km hinter *Korinjski hrib* befindlichen Sperrn hin. Jedenfalls befindet sich jedoch hier ein Abkürzungsweg für jenen, der über die Einfallstrasse von der östlichen Seite an *Emona* vorbei nach Italien will. Natürlich hat die Befestigung höchstwahrscheinlich auch der Bewölkerung aus der Umgegend als Zufluchtsort gedient, wenn es nötig war.

Unklar ist die Funktion von *Zidani gaber*. Insoweit sich gegenwärtig aus den Trümmerresten im Gelände schliessen lässt, haben wir es mit einem besonderen Typ einer spätantiken Befestigungsanlage zu tun. Sichtbar sind die Überreste eines grösseren Gebäudes, einer sog. Festung, G. ca 50 × 10 m an der bestgeschützten Stelle, und daran Spuren einiger kleineren Häuser, im Norden hingegen eine lange Mauer, die den Zugang, genannt *Vratolom*, zur Ansiedlung versperrt. Doch ist nicht klar, ob diese Form durch die Terrainkonfiguration dik-

tiert war, oder ob es sich um einen funktional andersartigen Befestigungstyp handelt. Bei all dem schliesse ich allerdings auch die Möglichkeit nicht aus, dass Zidani gaber einen zivilen befestigten Posten darstellt, der nach dieser Variante zum Typ 2 a gehören würde.

Sv. Pavel bei Planina habe ich in dieser Gruppe wegen seinem Umfang und der strategisch ausserordentlich wichtigen Lage beim Abstieg der Römerstrasse ins Vipavatal eingeordnet.⁶ Das Objekt diene zweifellos zu Beobachtungszwecken. Ob jedoch die Besatzung eine Militäreinheit bildete oder ob das Objekt bloss von der einheimischen Bevölkerung bewohnt wurde, ist heute nicht feststellbar.

b) Kleinere Posten

Zu dieser Gruppe gehören die Fundstätten *Lanišče* und *Martinj hrib* aus dem Absperrsystem, vermutlich aber auch *Gradišče bei Pivka bei Naklo*. Die Rolle der zwei erstangeführten ist nicht problematisch, schwieriger ist es mit dem dritten Fundort. *Gradišče bei Pivka* weist im Vergleich mit anderen derartigen Objekten ungewöhnliche Dimensionen auf. Es überraschen die Mächtigkeit der Mauer und das Gesamtsystem der Gräben und Wälle, das einstweilen in der Nähe keinerlei Parallelen hat. Wegen den verhältnismässig spärlichen Funden aus der spätantiken Periode ist die Fundstätte schwer einzuordnen. A. Valič vermutet, es handelt sich um einen Militärposten zum Schutz der Strasse.

2. Befestigte Siedlungen: (T. 3)

a) Kleinere, gänzlich bebaute Siedlungen

Dies ist eine verhältnismässig klar umrissene Gruppe, zusammengesetzt aus Siedlungen der Zivilbevölkerung, die zugleich auch zusätzliche Funktionen haben konnten (Signalisation, Schutz von weniger wichtigen Strassen). Mit grösserer Sicherheit könnte man bei dieser Gruppe nur die Fundorte *Ajdna*,⁷ *Bašelj* und *Gradec bei Prapretno*⁸ anführen. Für die erwähnten Siedlungen ist charakteristisch ihre von wichtigeren antiken Kommunikationen abgerückte Lage. Die Siedlungen sind nicht gross, der Innenraum ist grösstenteils mit kleineren Wohngebäuden bebaut (auf *Bašelj* Holzbauten), inmitten der Siedlung erhebt sich die Kirche (freigelegt auf *Ajdna*, vermutet auf *Gradec* und *Bašelj*). Problematisch ist *Rodik*, eine geräumige, befestigte Siedlung mit vielen grossen Gebäuden, wo man jedoch wegen der Nähe der Itinerarstrasse auch einen Militärposten erwarten und den Fundort folglich auch in die 1. a-Gruppe einreihen könnte.⁹

In der Nachbarschaft stellt einer ähnlichen Typ die Siedlung auf dem Ulrichsberg auf dem Zollfeld (*Gospovetsko polje*) dar.¹⁰

b) Ihrem Areal nach grössere, dooch nur teilweise bebaute Siedlungen

Der typischste Vertreter dieser Gruppe ist ohne Zweifel *Rifnik*.¹¹ Mit diesem Fundort kann diese Gruppe am leichtesten illustriert werden. Eine verhältnismässig grosse, befestigte Siedlung, in der sich im günstigsten und bestverteidigten Teil eine Gebäudegruppe befindet, während das übrige Areal höchstwahrscheinlich als Weideland und für Äcker verwendet wurde. Ähnlich verhält es sich mit *Polhograjska gora*, die jedoch noch nicht in solchem Ausmass erforscht ist wie *Rifnik*, dass man diese Annahme durch eine andere ersetzen könnte. Ihre Grösse, die Ringmauer mit Türmen sowie das vor kurzem freigelegte Haus weisen darauf hin, dass es um denselben Typ geht, nur dass der Siedlungsteil erst freizulegen ist.¹²

Auf *Sv. Pavel über Vrtovin* sind zwei durch eine Mauer scharf voneinander abgetrennte Befestigungsteile entdeckt worden, wobei der nördliche als Siedlungsteil gekennzeichnet ist, auf den Terrassen wurden nämlich Hausreste gefunden.¹³ Wegen den ausserordentlichen Dimensionen haben auch die vorgenommenen Sonden nicht alle, die Siedlung betreffenden Schlüsselfragen beantworten können. Auf Grund der vorzüglich strategischen Lage dicht über der Itinerarstrasse dürfte man aber ausser der zivilen auch eine Militärbesatzung annehmen.

Her könnte — zwar mit ziemlicher Reserve — auch *Trbinc über Mirna* eingestuft werden. Die flüchtigen Erwähnungen in der Fachliteratur und die Terrainbesichtigung gestatten allerdings keine gewichtigeren Schlüsse, indessen lassen die geographische Lage, die Terrainkonfiguration und der heute nur vermutete Siedlungsteil die theoretische Einordnung in diese Gruppe zu.

Ähnlich ist auch *Sv. Lovrenc unter dem Storžič*, wo unlängst auf einem hallstattzeitlichen Ringwall eine spätantike Besiedlung festgestellt worden ist.¹⁴ Natürlich werden aber bei diesem

Fundort erst die Grabungen den Siedlungstyp genauer erweisen; ich reihe den Fundort hier ein nur wegen seiner Grösse und den Überresten an der nordöstlichen Seite, die man (insoweit dies bei einer Oberflächenbesichtigung möglich ist) als Siedlungsteile deuten könnte.

Bei dieser Gruppe haben wir es mit Fundorten zu tun, die überwiegend in der Nähe grösserer antiker Kommunikationen über besiedeltem Flachland gelegen sind und vielleicht auf den Typ einer gänzlich geschlossenen autarkischen Einheit weisen, die für längere Zeit aus dem sie umgebenden Raum ausgeschlossen werden konnte, wenn sich diese Notwendigkeit ergab.

Vielleicht liesse sich her auch *Brinjeva gora* setzen, die einen jener seltenen systematisch freigelegten Punkte darstellt, die auch in der Spätantike besiedelt waren. Da dieser Fundort noch nicht endgültig publiziert ist, können wir uns über diese seine Periode kein vollständiges Bild machen.

In Kärnten sind ähnliche Siedlungen Hemmaberg¹⁵ und Tscheltschnigkogel.¹⁶

3. Refugien: (T. 4)

a) Grössere, befestigte Refugien

Beim gegenwärtigen Erforschtheitsstand sind heute in Slowenien keine solchen Posten bekannt. Am meisten nähern sich noch dem Typ eines grossen und gut befestigten Refugiums die Fundorte *Vranje*¹⁷ und *Kučar*¹⁸ an. Bei beiden überraschen das starke Kirchengzentrum und unterschiedliche Gebäude, die auf eine Besiedlung von bereits längerer Dauer hinweisen, so dass wir sie nicht mit Sicherheit als Refugien charakterisieren können.

Vielleicht dürfte man ein Refugium auf *Ajdovski gradec bei Bohinjska Bistrica* annehmen, wo W. Šmid nur eine spätantike Ringmauer entdeckt hat, im Inneren indessen ausser sporadischen antiken Funden lediglich vorgeschichtliche Gebäude.

Auf *Svete gore* sind eine spätantike Verteidigungsmauer und ein Gebäude aufgedeckt worden; einige Funde weisen auch auf ein Kultobjekt hin. Der Raum auf dem Gipfel selbst ist tatsächlich eher für ein Refugium als für einen ständig besiedelten Posten geeignet.¹⁹ Vielleicht liesse sich in diese Gruppe vorläufig auch *Križna gora* mit der freigelegten spätantiken Ummauerung einordnen.

Aus unseren Nachbarregionen könnten wir als Beispiele von Refugien Zecovo²⁰ in Bosnien und den Grazerkogel²¹ in Kärnten anführen.

b) Kleinere, schlecht befestigte Refugien

Diese Gruppe umfasst bei uns zweifellos viele Fundorte, ist jedoch leider gänzlich unerforscht und demnach heute lediglich theoretisch. Hier handelt es sich um ein kleines Areal eines schlecht verteidigten, doch gut versteckten Raumes, wo im besten Fall Holzbauten zu erwarten sind.

Es bleiben noch Fundorte übrig, die wir, da sie nicht erforscht sind, nicht einmal theoretisch in irgendwelche dieser Gruppen einstufen können. Durch spärliche Elemente ist ihre Zugehörigkeit zu diesem Zeitraum erwiesen, deshalb führe ich sie nur in Kürze in alphabetischer Reihenfolge an und mache dabei auf einige interessantere Momente aufmerksam.

Aus *Gradec bei Bležji vrh* sind nur sporadische Funde spätantiker Keramik bekannt. Die Fundstätte selbst ist ein ungefähr 100 × 100 m grosser, mit einem Wall umgebener Raum. Vielleicht steht damit in Verbindung auch der Fund einer goldenen Arcadiusmünze aus dem nahen Dorf Gorenje Brezovo.²²

Eine spätantike Schicht ist auch im vorgeschichtlichen Ringwall *Gradec bei Sela bei Zajčji vrh*²³ festgestellt worden. Im ca 150 × 100 m grossen Ringwall konnten bei der Arealbesichtigung lediglich keramische Relikte festgestellt werden. Die Zugehörigkeit zur erörterten Periode bekräftigt auch die Tatsache, dass unter dem Hügel römische, wahrscheinlich (als Spolien eingemauerte) Steine gefunden worden sind. Beunruhigend ist vor allem die Nähe der Nekropole in Orehek bei Stopiče, die doch ein wenig zu weit entfernt liegt, dass sie zu dieser Siedlung gehören könnte und deshalb höchstwahrscheinlich als ein Hinweis auf noch einen Posten aus dieser Zeit in der Nähe aufzufassen ist.

Ein Gebäude aus dem 5. und 6. Jh. hat J. Pečnik auf *Gradišče Hom festgestellt*²⁴ Die Befestigungsweise des Ringwalls selbst ist nicht für die spätantike Periode bezeichnend, sehr wahrscheinlich handelt es sich hier um eine spätere Umgestaltung des Terrains. Auf der Erdoberfläche kann man atypische römerzeitliche Scherben finden, die bis zu eingehenderen Forschungen die Datierung und Funktion dieses Objekts offen lassen.

Eine spätantike Ringmauer wird auch beim vorgeschichtlichen Ringwall in *Gradišče bei Lukovica* erwähnt. Hier dürfte das entscheidende Moment wohl die Nähe der Haupteinfallsstrasse Poetovio—Emona dargestellt haben.

Auf *Kekec über Nova Gorica* ist in jüngster Zeit eine spätantike Siedlungsschicht und eine Befestigung entdeckt worden.²⁵

Auch auf *Limberk bei Čušperk* erwähnt B. Saria eine spätantike Ummauerung.²⁶

Ausserordentlich interessante Ergebnisse würden Forschungen auf dem *Medvedjek* liefern, einem sich über der ehemaligen Hauptrömerstrasse Neviudunum—Emona bei Veliki Gaber erhebenden Hügel. J. Pečnik hebt hervor, dass es im Fundort keine vorgeschichtlichen, wohl aber römerzeitliche Funde gäbe.²⁷ Die Besichtigung ergab, dass es um einen 100×70 m grossen, mit einem Wall umgebenen Raum geht. Mit einer Zivilniederlassung ist an einer so wichtigen Kommunikation fast nicht zu rechnen. Natürlich wird aber zunächst festgestellt werden müssen, ob wir es nicht vielleicht nur mit einem vorgeschichtlichen Ringwall zu tun haben, wo dann später eine zeitweilige Besiedlung auch in der Spätantike bestand.

Unter der Lisca, an der Stelle, die einen vorzüglichen Überblick über das Geschehen in einem Teil des Savatals gewährt, befindet sich der Posten »*Na gracu*«. Die Überreste der gemauerten Verteidigungsmauer mit an einer Stelle sichtbarem Kasemattenbau an der Innenseite deuten auf eine Befestigungsanlage der spätantiken Periode hin. A. Stegenšek, der hier vor 50 Jahren Grabungen durchführte, erwähnt nur die Mauer, ein Spinnwirtel und Knochen.²⁸ Da der Punkt sonst gänzlich unerforscht ist, könnten weitere Mutmassungen lediglich ein Hirngespinn sein. Das Objekt ist ca 150×50 m gross. Höchstwahrscheinlich stammen die in der Fachliteratur unter dem Fundort Razbor geführten Münzenfunde aus der zweiten Hälfte des 4. Jh. eben aus diesem Fundort hier.²⁹

Auf *Gradec bei Podkum* sind noch Wallspuren erkennbar.³⁰ Es ist nicht klar, ob es um einen vorgeschichtlichen, auch in der Römerzeit besiedelten Ringwall, oder um einen erst in der spätantiken Periode entstandenen Posten geht. Die Erwähnungen von Gemäuer, das die Leute aus der Umgebung aus diesem Raum wegbrachten, deuten jedoch auf Bauten hin. Auch bei der Besichtigung des Fundorts wurde von Hand verfertigte römerzeitliche Keramik gefunden.

Auf *Partica in Hruševo* haben schon viele auf Grund des Namens selbst eine römische Festung vermutet (*Partica* — *Frtica*?).³¹ Die Besichtigung des Geländes hat erwiesen, dass es sich um einem spätantiken Posten handelt (Keramikfragmente), der ungefähr 80×70 m gross und an drei Seiten vorzüglich durch einen Steilhang (an der Westseite sind Felsen) geschützt ist, während an der Süd- und Südostseite noch ein Wall sichtbar ist. Interessant ist ebenfalls die Kirche mit dem Patrozinium des hl. Georg, jenem Heiligen, der am häufigsten in (oder in der Nähe) von spätantiken und überhaupt antiken Posten erscheint.

Aus *Stari grad bei Podbožje* sind nur sporadische Funde bekannt, die verraten, dass die Siedlung auch in der spätantiken Periode lebte. Auf Grund ihrer ein ausgedehntes Territorium dominierenden Lage dürfte man auch hier an einen strategischen Punkt denken.

Vermutlich soll aus der Zeit der Spätantike auch *Sv. Lovrenc bei Dragomer* herrühren. Gefunden wurden Tegulae und römerzeitliche Keramik.

J. Pečnik hat bei der Kirche des *Hl. Petrus in Gorenji Mokronog* eine Festung aus dem 5. und 6. Jh. festgestellt, was jedoch J. Žmavc damals als nicht erwiesen betrachtete.³² Wenn wir die bekannten Angaben noch einmal erörtern und die neueren Beobachtungen hinzufügen, stellen wir folgendes fest: einige Keramikfragmente (neben zahlreichen mittelalterlichen), der Grundriss der gesamten Befestigungsanlage, die Zisterne, das Patrozinium und die freigelegten Skelettgräber mit Platten weisen zweifellos auf die Existenz eines spätantiken Postens hin.³³ Allerdings wurde später an dieser Stelle eine Burg errichtet, die bereits im 12. Jh. erwähnt wird und sogar bei Valvazor abgebildet ist. Die Burg stand höchstwahrscheinlich auf spitzigem Gipfel, auf den Pečnik das Gebäude aus dem 5. Jh. stellte, so dass diese Angabe eine kleine Verwirrung verursacht. Zuverlässig können wir zwar Bauten auch aus der der angeführten Zeit annehmen, die jedoch wegen der Burg beseitigt wurden. Von den übrigen sichtbaren Architekturresten könnten als spätantik nur die Zisterne ($4 \times 4 \times 2$ m) und die Ringmauer, die einen trapezoiden Raum im Ausmass von 40×50 m umschliesst, eingeordnet werden. Diesen Raum trennt nur ein kleinerer Graben vom einige Meter höheren, von allen Seiten schwer zugänglichen Gipfel, auf dem Trümmer sichtbar sind. Schwierigkeiten bereitet es, zeitlich das kleinere quadratische Gebäude neben der Zisterne, die Kasemattenbauten am südlichen Teil der Verteidigungsmauer in der Nähe des Eingangs sowie die Trümmerreste auf den Terrassen im Norden unter dem Gipfel der Siedlung zu bestimmen.