

TERRA SIGILLATA IZ EMONSKIH GROBIŠČ

IVA MIKL-CURK

Zavod SR Slovenije za spomeniško varstvo, Ljubljana

Datiranje

V tisku smo tudi pri nas že opozorili na kronološko vrednost terre sigillate, specifične rimske namizne lončenine.¹ Posebno vlogo igra to krhko gradivo pri določanju starosti v prvih dveh stoletjih rimskega cesarstva, v času s trdno valuto. Ko obravnavamo najdbe iz emonskih grobišč,² je gotovo med prvimi potrebna podrobnejša obdelava sigilate.

Pri nas so doslej v tisku obdelani trije dovolj zaključeni kompleksi predmetov iz sigilate.³ Ptujске najdbe iz časa do konca druge vojne žal skoraj v celoti nimajo ohranjenih najdiščnih podatkov in z obdelavo tega gradiva tudi k poznavanju sigilate po imperiju nismo mogli dosti prispevati. Gradivo iz dolenjskih grobišč bo moč globlje vrednotiti šele ob emonskem gradivu. Odlomki iz spodnje plasti na emonskem forumu so nas pa zanimali sami po sebi le kot nov materialni dokaz pri datiranju začetkov organiziranega mestnega tkiva rimske Emone.

Gradivo, ki ga zdaj obravnavamo, prinaša nove poglede. Dasi glede področij, kjer je nastalo, ni tako raznoliko kot ono iz Poetovione, odlikuje ga dejstvo, da je iz grobov, in to iz grobov, katerih pridatki so znani bolj ali manj v celoti.

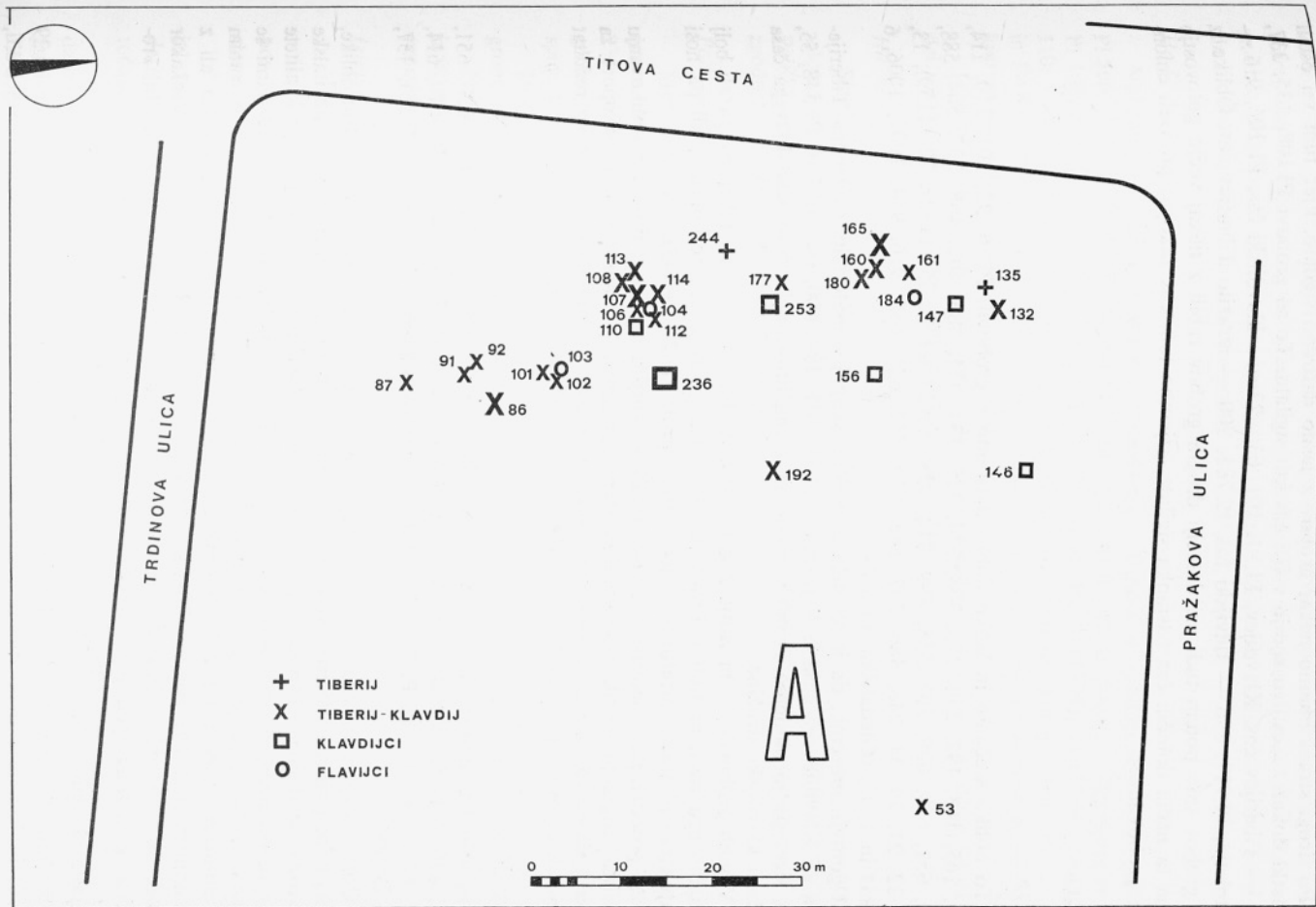
Emonske gradivo iz sigilate nam najprej pomagajo datirati že drugje ugotovljene zakonitosti, po katerih se določena oblikovna posebnost veže na določen prizvodni krog ali določen čas. Tako lahko že na prvi pogled ugotovimo, da je pred nami skoraj izključno italska sigilata nekako od začetka vlade cesarja Tiberija (leta 14) približno do konca 1. stoletja. V emonskih grobovih so našli le manjše krožnike (*catillus*) na nogi in z nizkim, različno oblikovanim robom, ki jih po najbolj uporabni in rabljeni razdelitvi⁴ označujemo Ha 2, Ha 3, Ha 4, in vrsto skodelic (*acetabulum*). Oblike najdenih skodelic označujemo Ha 12 (po Dragendorffovi razpredelnici, ki za italsko sigilato ni primerna, jo imenujemo tudi Drag 24),⁵ polkroglasto skodelico z vodoravnim robom in enako brez roba, Ha 15, valjasto skodelico Drag 4 in 23 ter Ha 11 (enaka Drag 27). Italske reliefne sigilate kot grobni pridelek v emonskih grobiščih ne poznamo. Žig je pretežno *in planta pedis* (poslej krajšamo to oznako: *ipp*), je značilen le za italski izdelovalni krog in to prav za čas od začetka Tiberijeve vlade dalje.⁶ Isto velja

za male nalepljene reliefke na pokončnih robovih posod.⁷ Stopničasti prehod med dnom in robom krožnikov je bil po dosedanem raziskovanju najprej omejen na kratko obdobje zgodnjega cesarstva, zdaj se pa vse bolj vidi, da je bil v nekaterih italjskih proizvodnih središčih dalj v rabi.⁸ (Tak prehod označuje vedno krožnike Ha 3, včasih pa tudi krožnike Ha 4.) Razgibana profilacija navpičnega roba krožnika Ha 2 in skodelice Ha 12 (v Halternu je to značilnost pogrinjka S II) se je nekako v zadnjih letih Avgustovega življenja začela umikati ravnemu robu z nalepljenimi reliefki.⁹ Na rob so lepili sprva le elegantne, tenke spiralne »ročajčke«, ki so jih šele v 2. in 3. desetletju 1. stoletja začeli nadomeščati reliefki z drugimi motivi, z maskami, palmetami, girlandami, rozetami, živalicami in človeškimi figurami. Ti reliefki so bili sprva zelo kvalitetni in plastični, kot iztolčeni iz kovine, sredi stoletja so postali večji in raznolikejši, v drugi polovici stoletja pa so izzveneli v stereotipno ponavljanje vsebinsko še komaj spoznavnih nalepk na posodah iz flavijskega časa.¹⁰ Žigi s kraticami za tria nomina lastnika in drugi žigi s tremi črkami so se tudi na sigilati, v skladu z razvojem rimskih napisnih spomenikov in razširjenjem državljske nomenklature, pojavili šele po letu 42, torej z nastopom Klavdija, ki je severni Italiji podelil državljske pravice.¹¹ Valjasti del stene skodelic Ha 15 in stene skodelic Drag 4-23 sta se s časom nagnila malo navzven.¹²

Vso sigilato iz emonskih grobov smo najprej datirali s pomočjo teh splošnih značilnosti, in sicer tako, da se nismo ozirali ne na najdiščne okoliščine, ne na spremni grobni material. V nadaljnjem delu z gradivom¹³ smo skušali dobljeno kronologijo preveriti najprej s pomočjo novcev in pri tem zlasti ugotoviti, ali moramo že vnaprej misliti na veliko zakasnitve pri polaganju sigilate v grob. Pri poznejših sigilatah so tudi v naših krajih že večkrat ugotovili, da so bile velika premoženjska vrednost, saj jih najdemo zakrpane s svinčenimi zakovicami.¹⁴ V emonskih grobovih pa ugotavljamo, da sta novci in datacija sigilatne posode v izrazitem nasprotju le v grobovih Pl 325, 326 in 334 ter Pe 68 (1155), 81 (1168), 34, 106 a in 873, kar je relativno malo, saj sta sigilatna posoda in novci najdena skupaj v 35 grobovih. Odstotek grobov, kjer je datacije sigilate v nasprotju z datacijo novca je torej majhen, se pa še zmanjša, ob ugotovitvi, da najdemo z mlajšimi novci vedno le oblike iz časa, ko je proizvodnja sigilate v Italiji že začela usihati in so v provinci te posode še nekaj časa rabili. Toda novci nam v merah celotnega grobišča pomagajo pri premalo grobovih, zato je nujno pogledati še drugo gradivo.

Od tega smo zavestno in hote privzeli predvsem krhko gradivo, keramiko in steklo. Zavedamo se, da so datacije pri tem še dokaj ohlapne. Pri našem delu se v precizne studije seve nismo mogli spustiti, vendar če smo datirali gradivo v grobovih kar najbolj upošteva vse dodatke in s pomočjo izkušenj pri dataciji po Sloveniji in najpogosteje rabljenih priročnikov,¹⁵ dobljene vrednosti lahko koristno služijo pri nadaljnjem delu. Če grobni inventar, kjer je sigilata, datiramo na tak način in primerjamo te časovne opredelitve s prejšnjo datacijo sigilate, potem ugotavljamo do določene mere izrazito nasprotje le pri 6 grobovih (Pe 81-1168, 106 a, 267, 32, Pl 928, 334).

Tako naša domneva, da predmetov vsakdanje rabe v Emoni niso polagali v grobove z veliko zakasnitvijo, precej pridobi na veljavi. Seveda so manjše časovne razlike v posameznih grobovih, te razlike opažamo celo med sigilatnimi posodami, vendar lahko rečemo, da ne presegajo let enega rodu. Pri tako datiranem gradivu pa še vedno lahko rečemo, da je datirano precizno.



1 Približna razprostranjenost sigilate v severnem emonskem grobišču — sektor A (po L. Plesničar). — *Ungefähre Verbreitung der Sigillaten in der nördlichen Nekropole Emonas (nach L. Plesničar)*

Po drugi strani imamo nekaj grobov z jasno datirano sigilato, kjer tudi vsi ostali pridatki dokaz zanesljivo sodijo v isti čas kot sigilata. To so grobovi Pl 108, 135, 337, 566 — Tiberijev čas, Klavdijev, Pl 91, 101, 630, 236 — klavdijski čas, Pl 106, 916 — 2. stoletja, Pl 917, 896 — flavijski čas, Pl 781, 900 — izrazito Tiberijev čas. Oblike iz teh grobov smo potem tudi pri dataciji drugih grobov rabili z nekaj večjo gotovostjo in na ta način določili čas nastanka sigilate (izjemno tudi čas zakopa) po vseh emon-
skih grobovih.

Oblike

Ha 12

To obliko srečamo in lahko dobro datiramo v grobovih Pl 86, 92, 101, 110, 114, 160, 165, 168, 192, 236, 253, 308, 324, 325, 334, 371, 383, 402, 408, 532, 564, 588, 600, 651, 659, 699, 702, 558, 899, 910, 928 in 427 ter Pe 65 (1152), 72 (1159), 13, 14, 22, 21, 29, 34, 248, 486, 547, 548, 550, 552, 621, 653, 916, 944, 1005, 1006, 6 (1011) in 1347, (Gledališka ulica 2).

Ugotoviti moremo, da je skodelica najdena skupaj z materialom poznega Tiberijevega ali Klavdijevega časa le v grobovih Pl 86, 101, 192, 600, 699, 652 in Pe 548, 55, 916, sicer pa jo najdemo vedno v grobovih z značilnostmi izrazito Klavdijevega časa in časa klavdijske družine.

V vseh grobovih, ki bi zanje z gotovostjo mislili, da so še iz Tiberijevega ali bolj Kaligulovega časa, se tudi v Emoni ta skodelica pojavlja še brez okrasa, ali pa nosi le apliciran plastični spiralni »ročajček« npr. (grob Pl 427 Pe 547).

Pri posodah sicer opažamo še vrsto razlik v profiliranju noge, roba, pri oblikovanju in širini trupa, pri obliki vodoravnega stenskega roba. Nimamo pa nobene opore za trditve, da so te razlike rezultat tipološkega razvoja; — mnogo verjetneje so rezultat različnih delovnih procesov v delavnicah.

Drag 36

Posodo srečamo v klavdijskih grobnih celotah: Pl 135, 184, 344, 402, 609, 651, 702, 896 in Pe 552. V izrazito flavijskih grobovih je v Pl 7, 107, 415, 389, 610, 614, 897, 675, 916, 917 in Pe 914. Pridatek postflavijskih grobov je v Pe 68 (1155), 137, 623 in 906.

Gornji pregled tudi za Emono potrjuje vse, kar smo doslej vedeli o razvoju oblike, ki naj bi se pojavila v Neronovem času in bila med zadnjimi oblikami, ki so jih italske delavnice še delale.¹⁶ Mnogokrat je posoda brez plastičnega okrasa in take kvalitete gline in premaza, da se težko odločimo, ali gre že za imitacijo, ali je pred nami še sigilata. Večkrat pa je v povsem razviti obliki s plastičnim okrasom (z apliciranim spiralnim ročajčkom ter z barbotinskimi volutnimi listi in suličastim cvetom ali z grozdom in vitico) že v grobovih iz klavdijskega časa (npr. Pl 402 in Pe 552). Vsekakor se zdi, da so posode v flavijskih grobovih bolj globoke in da more biti aplicirani »ročajček« prej znak zgodnjega kot poznega časa.

Valjasta skodelica Drag 4/23

Srečamo jo v grobovih z inventarjem Tiberijevega časa v Pl 337, 901 in Pe 29 (1116) in 758, le v malo mlajšem grobu pa Pe 1347. Na podlagi tega moremo trditi,

da je posoda prišla v Emono v Tiberijevem času. K razlagi tipološkega razvoja posode (torej čas nagiba stene in premika vodoravne črte na steni) najdbe iz Emone ne morejo prispevati ničesar. Predmetov je premalo, pojavno področje toliko periferno, da najdemo sočasno in v istem grobu dve različni posodi.

Ha 15

Valjasto — stožčasto skodelico najdemo v Emoni v zgodnjeteriberijskih grobovih Pl 566, 781 in Pe 30 (1035) ter 857, nadalje v grobovih iz polnega Tiberijevega časa Pl 108, 394, 568, 650, 677, 701, 714, 715 in 427 ter Pe 20 (1107), 41 (1128), 54 (1132), 110, 111, 783, 871, 1 (1006), 27 (1032), 35 (1040), v klavdijskih grobovih Pl 161, 423 in Pe 81 (1168), 106, 112 in 873 in izjemno v grobu iz poznega 1. stoletja — Pe 873, kjer je vsa sigilata razmeroma zgodnja.

Tudi pri nas opazamo, da gre za posodo tridesetih let 1. stoletja in da je bil valjasti del stene sprva bolj pokončen in šele pozneje poševen.

Ha 11

Skodelica zvončaste oblike z zažetim trupom je v emonskih grobovih redka in praviloma pridelek v grobovih iz zgodnjega Tiberijevega časa, tako Pl 900 in 781 ter Pe 857. Na splošno je posoda znak Avgustovega časa in izjemni emonski pojavi v zgodnjem Tiberijevem času to potrjujejo.

Polkroglaste skodelice

Med temi opazamo tri različice. Prva ima ostro izraženo vodoravno ustje na večinioma precej globokem trupu. Najdene so bile te skodelice v grobovih Pe 45 (1132), 234, 785 in 873. Grobne celote so iz Tiberijevega in Klavdijevega časa, v flavijskem grobu pa je skodelica skupaj z drugo, starejšo sigilato. Posode označujejo žigi ipp in spiralni ročajčki. Po vsem bi jih datirali v drugo četrtino 1. stoletja.

Druga skupina ima izvihano ustje: Pl 135, 566. Posoda, ki je pridelek v starejšem grobu ima še jasno ločeno ustje in trup, obe pa sta čisto geometrijsko oblikovani.

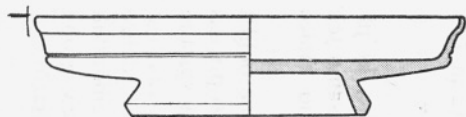
Nadalje srečamo v Emoni še čisto polkroglaste skodelice v grobovih iz Tiberijevega in Klavdijevega časa (Pl 113, 336 in Pe 106, 112 in 778). Zdi se, da je s časom postala posoda bolj sploščena, kar bi nam mogel dokazovati inventar v grobovih Pe 112 in 778.

Izjemne oblike

V Emoni so našli v grobovih tudi nekaj posod iz boljših vrst keramike, ki jih mnogokrat zaradi raznih značilnosti obravnavamo skupaj s sigilato. K preučevanju teh posod osamljene emonske najdbe sicer malo povedo, a vendar ne moremo molče mimo njih.

Najprej je pred nami stožčasta skodelica, ki naj bi bila ne posebno pogostna oblika iz aretinskega oblikovnega zaklada¹⁷ — Pe 910. Spremno gradivo, ki bi posodo pri nas datiralo, manjka, dejstvo da nosi pečat aretinskega mojstra ipp in apliciran spiralni ročajček pa jo stavi vendarle v zgodnji Tiberijev čas.

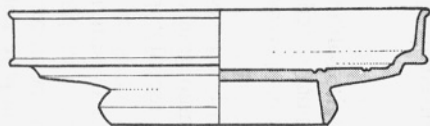
Krožnika brez noge iz groba Pe 550 ne moremo uvrstiti med standardne, dobro datirane sigilatne oblike, podobno obliko pa najdemo v drugih tehnikah v emonskih grobovih iz zgodnjega časa še nekajkrat. Po tem in po spremnem gradivu v grobu Pe 550 bi mogli soditi, da je tudi tak krožnik oblika iz prve polovice 1. stoletja.



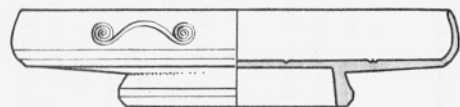
Ha 2



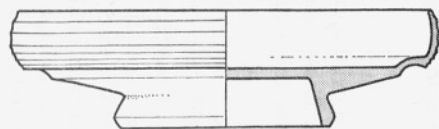
Ha 2



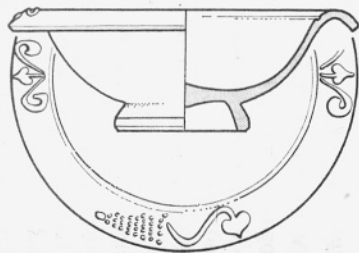
Ha 3



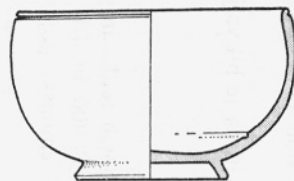
Ha 4 (Ritt. 1)



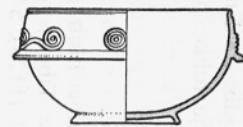
Ha 4



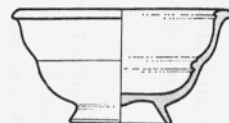
Drag. 36



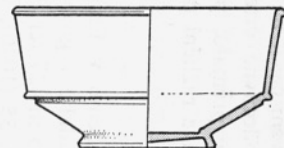
polkroglasta
skodelica



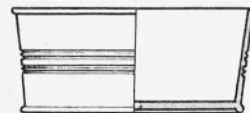
Ha 12
(predhodna Drag. 24)



Ha 11
(Drag. 27)



Ha 15



Drag. 4/23

V grobu Pe 778 je bila najdena tudi svetlejša skodelica nekako stožčaste oblike z dvovrstičnim grškim žigom, ki naj bi sodila v vzhodni sigilatni krog.¹⁸ Spremno gradivo v grobu bi jo datiralo v zgodnje prvo stoletje.

Siva skodela pozne oblike Drag 37 sodi s svojim žigosanim okrasom v krog panonske sigilate vsaj v 2. stoletje — Pl 141.¹⁶

Prav posebej zasluži obdelavo terra sigillata chiara (Pe 679),²⁰ reliefne skodelice²¹ (Pe 645), ki oblikovno spominjajo na kampansko keramiko (Pe 545)²² in čaše ter skifosi iz Acove in Sarijeve delavnice (grobovi Pl 900, Pe 1258, 1568, 1344).²³

Krožnik

Krožnik in pladenj sta, zaradi rimskih navad pri mizi, malodane najznačilnejši obliki terri sigillate 1. stoletja. V emonski nekropoli so našli brez izjeme le krožnike. Zlasti to posodo odlikujejo razmeroma na kratek čas vezane posebnosti profilacije roba in okrasa. Po razpredelnici oblik in okrasa, sestavljeni s pomočjo gradiva v Halternu, najdemo pri nas krožnike tipa Ha 2, in to z robom v profilaciji drugega in tretjega pogrinjka (S II in S III), krožnik tipa Ha 3 s stopničastim prehodom dna v pokončni rob ter krožnik Ha 4 s konveksnim pokončnim delom stene. V emonskih grobovih ima tudi ta večkrat stopničast prehod med dnom in robom.

Pogostnost pojavov povzemamo takole:

Ha 2, ki ni okrašen z apliciranimi reliefki, so našli s popolnoma ravnim robom (S III) v grobovih Pl 87, 645, Pe 691, 1035, 1040. Večkrat kaže rob še ostanke plastične razgibanosti (spomin na S II) v grobovih Pl 566 in Pe 857.

Ha 2 z apliciranim reliefnim okrasom pa srečamo v grobovih Pl 91, 103, 104, 146, 156, 236, 253, 292, 337, 342, 371, 531, 564, 656, 567, 630, 684, 701 in Pe 1160, 1168, 34, 267, 812, 857, 1011, 1051, 1080, 1458, 1087, 1258.

Ha 4 brez stopnice je v grobu Pl 713, 730 in 427 ter Pe 111, 112, 783, 863, 1036, 1049, 1056, 871 in 873. Ista oblika s stopničastim prehodom med steno in dnom je v grobu Pl 86, 113, 147, 165, 336, 394, 526, 677, 699, 715, 730, 891, 427 ter Pe 13, 481 in 758.

Pri dataciji nekaterih posebnosti Ha 4, ki niso tako točno datirane kot npr. Ha 2 s profilacijo S II, nam pomagajo druge posode v pogrinjku, položenem v emonski grob. Tako najdemo skupaj s Ha 4 acetabule Ha 12 in 15 ter polkroglaste acetabule. Le izjemno najdemo skupaj po dva enaka krožnika. Toda tudi skodelico Ha 12 srečamo ob krožniku Ha 4 v Emoni le v grobu Pl 427, Ha 15 pa v grobovih Pl 427, Pe 111, 112, 783, 871 in 873. Polkroglasta skodelica je bila skupaj s krožnikom Ha 4 v grobu Pe 112 in 783. Po vsem tem moremo skoraj trditi, da je v emonskih nekropolah ta krožnik sestavni del pogrinjkov iz tridesetih let 1. stoletja.

Ob krožniku Ha 2 z reliefki je največkrat skodelica Ha 12, in sicer v grobovih Pl 91, 236, 253, 371, 564 in Pe 1011. Nekajkrat je ob Ha 15: v grobu Pl 701 in Pe 1168, 267, 857. Ob krožniku s spiralnim ročajčkom je skodelica Ha 11 v grobu Pe 857, ACO čaša v grobu Pe 1258 in skodelica Drag 4/23 v grobu Pl 337. S krožnikom Ha 3 je razmeroma redko skupaj: le v grobovih Pl 645, 730, 427 in Pe 112, 783, 812 in 1035. Tako tudi pri nas krožnik z apliciranimi reliefki skoraj vedno spremljajo predmeti iz časa po letu 30, kar kaže, da najpogostejši emonski obliki krožnikov, Ha 3 in Ha 2 z reliefki nista istočasno dosegli svojega vrhunca.

MOJSTER		TIBERIJ		KLAVDIJ	NERO	VESP.
AGATHO				••• •••	••	
ALBANVS				•		
AMANDVS				•		
P.AV						•
ASELLVS? ASSARIO				•		
CA(STVS)?					•	
CLADI					•	
CLODIRO CLO.PROCVLVS				•		
CLO SAB				•		
DESTR				•	•••	
EXOR(ATVS)					•	
FESTI				••••		
FLORI				•		
GELLIJ		•••••	••	••	••••	••
ETAE		•				
HESI(CI)				••••		
IANVAR	•			•		
OLE					•	
LVCIF(ER)		•	•		•	
LMV					••	••••

MOJSTER		TIBERIJ		KLAVDIJ	NERO	VESP.
LMV? IMS?				•		
M (Murrii)	• •			•		
CMR			•			
NICO				•		
QVADRATVS			•			
MPV?					•	
MP CRESC (Perennius)	•	• • •				
PATAVINVS				• •		
PHILOCALVS (PILOC)			• • • •			
P(H)IRAMVS			•			
PLACIDVS			• • • •	•		
LPOS(EC)				•	•	
LPOMP				• •		
QSP					• • • •	
MS MOS(CHVS)				• • • •		
MS PR(Pudens ?)				• •		
M (Serii)				•		
MS VEREC			•			
VEREC				•		
MS FESTI			• • • •	• •		

Krožnik Ha 3 so namreč našli brez okrasa s skodelicami Ha 12 (tudi te so v skupinah s Ha 3 skoraj vedno brez okrasa!) v grobovih Pl 86, 114, 165, 192, 383, 402, 699, 600, 928, 427, 781 in Pe 248, 259, 547, 549, 621 in 916. S polkroglastimi skodelicami so našli Ha 3 brez okrasa v grobovih Pl 113, 336, 394 in 891 ter Pe 1132, 112, 753, 873. Ha 15 je bila z njimi v grobovih Pl 108, 650, 677, 714, 715, 423, 427 in Pe 1132, 110, 112, 783, 873, 1035, 1049, skodelica Drag 4/23 pa v grobu Pl 81.

Na podlagi tega bi mislili, da so v Emoni krožnike s stopničastim robom najbolj rabili v prvi polovici 1. stoletja, one z nalepljenimi reliefi (Ha 2) pa okoli sredine 1. stoletja. To razmerje bo seve držalo predvsem za razmere v Emoni in za delavnice, ki so uvažale v naše kraje.

Delavnice in mojstri

Ena od značilnosti terre sigillate so reliefni pečati oz. žigi, odtisnjeni pozitivno sredi notranje strani dna posod iz italških delavnic prvega stoletja, narejenih na lončarskem vretenu. Bili so začetek točnega časovnega opredeljevanja tovrstne lončenine in svojega pomena ne bodo nikoli zgubili.

Žigi mojstrov na sigilatnih posodah, pridatkih v emonskih nekropolah so naslednji (pri abecednem redu vodi nomen):

AGATHO — Agathon (CVA 31) žig je pogosto zabeležen v srednji Evropi in vzhodnem Sredozemlju. Že v CVA beremo, da je oblika žiga z ligaturo TH značilna za pozno razvojno fazo.

Pl 377 (z ligaturo) na Ha 4 v grobu iz Tiberijevega časa.

Pl 427 (z ligaturo) na Ha 4 v grobu iz Tiberijevega časa.

Pe 783 (z ligaturo) na Ha 3 v grobu najverjetneje iz Tiberijevega časa.

Pe 812 na Ha 3; detajli so zabrisani, grobna celota kaže na Tiberijev čas.

Pe 873 (z ligaturo) na Ha 4, flavijski grob, a vsa sigilata s tipološkimi značilnostmi Tiberijevega in klavdijskega časa.

Pe 1056 (z ligaturo) na Ha 4, grob je verjetno mlajši, a več pridatkov v grobu kaže značilnosti Tiberijevega časa.

Pe 863 (z ligaturo) na Ha 4; v grobu so predmeti iz zgodnjega Klavdijevega in poznega Tiberijevega časa.

Po vsem tem bi mogli soditi, da je iz te delavnice dobivala Emona izdelke v drugi četrtini prvega stoletja. K nam je izvažala delavnica v svoji pozni razvojni fazi.

ALBANVS (CVA 34) iz Padske nižine; zabeležen dosti poredkoma, znan v Akvileji.

Pl 192 na Ha 3 v grobu iz poznega Tiberijevega ali zgodnjega Klavdijevega časa.

Oblika oglejskega žiga približuje delavnico (po CVA) mojstrom Solo in Dasi. Solo

je delal v poznem Avgustovem in zgodnjem Tiberijevem času (tako so tudi v Emoni našli njegov izdelek še z žigom v štirikotniku).²⁴ Ta podatek in naša najdba bi mogla služiti za oporo trditvi, da je delavnica delala vsaj dve desetletji.

CMM Amandus (CVA 59) iz Padske nižine; H. Comfort meni, da bi žig lahko brali tudi COMM.

Pe 549 na Ha 3 v grobu iz poznega Tiberijevega in zgodnjega Klavdijevega časa.

PAV. Mogoče kateri od poznih Avilijcev (CVA 216—219).

Pe 547 na Ha 12, z nalepljenimi reliefi, tudi sicer z gradivom iz Klavdijskega časa.

ASSARIO, mogoče mojster Asellus in delavec Sarius? Asella pozna (CVA 141) in opozarja, da signira podobno kot Serijci; način sestavljanja patronovega in delavčevega imena, po katerem smo mi razstavili sicer nezabeleženi žig, je tudi v navadi pri Serijcih.

Pl 180 na Ha 3 s poznim tiberijskim in zgodnjim klavdijskim materialom.

CA ... Calenus, Calamus (CVA 360, 361). Najverjetneje Castus (CVA 405), ki je zabeležen iz Ogleja, Emone in Viruna; delavnica iz Padske nižine.

Pe 873 na Ha 3 skupaj s tiberijsko sigilato in Titovim novcem.

CLADI (CVA 441) iz Padske nižine; najden predvsem ob severnem Jadranu.

Pe 783 na Ha 3 v grobu iz Tiberijevega časa.

CLODIRO Clodius Proculus iz Arez-za (CVA 452).

Pe 111 na Ha 4 z apliciranim ročajčkom, najverjetneje v grobu iz poznega Tiberijevega časa.

CCLO SAB Clodius Sabinus iz Arez-za (CVA 455).

Pl 715 na Ha 15 v grobu iz poznega Tiberijevega, zgodnjega Klavdijskega časa.

DESTR (CVA 593) iz Padske nižine; zabeležen predvsem v severnem zaledju Jadrana.

Pl 651 na Ha 12 brez okrasa v klavdijskem grobu.

Pe 1152 na Ha 12 brez okrasa v grobu iz poznega Tiberijevega, zgodnjega Klavdijskega časa.

Pe 547 na Ha 3 v grobu iz poznega Tiberijevega, zgodnjega klavdijskega časa.

Pe 548 na Ha 12, datacija kot 547; Pe 110, na Ha 15 dvakrat, datacija kot 547.

HEXOR Exoratus (CVA 661) iz Padske nižine; zabeležen v Akvileji.

Pe 549 na Ha 12 najbrž brez okrasa; grob iz poznega Tiberijevega, zgodnjega Klavdijskega časa.

FESTI (CVA 699) iz Padske nižine; mogoče bo kdaj moč ugotoviti zvezo s poznimi delavcem pri Serijcih.

Pe 251 na Ha 3 v grobu z značilnostmi Tiberijevega časa; profilacija ustja rahlo spominja na S II.

Pe 259 na Ha 3 — vse enako kot 251.

Pe 1035 dvakrat na Ha 15, grob iz Tiberijevega časa.

Profilacija ustja bi mogla biti bolj značilnost delavnice kot pa oznaka časa nastanka.

FLORI (CVA 702) iz Padske nižine.

Pe 1149 na Ha 3 v grobu z izrazitimi prdatki Tiberijevega časa, tudi Druzov novec.

GELLIVS L. Gellius Quadratus iz Arez-za (CVA 736—747).

Pl 108 na Ha 3 v grobu iz poznega Tiberijevega, zgodnjega klavdijskega časa.

Pl 308 (tudi praeomen) na Ha 12 z nalepkami; klavdijska posoda.

Pl 337 in 342 (tudi praeomen) na Ha 12 z nalepkami; klavdijske posode.

Pl 531 Ha 12 z nalepkami; klavdijska posoda.

Pl 531 Ha 2 z nalepkami; klavdijska posoda.

Pl 715? na Ha 3 v grobu iz poznega Tiberijevega in zgodnjega klavdijskega časa.

Pl 730 (tudi praeomen) na Ha 4 brez stopnice in z ročajčkom; grob iz Tiberijevega časa.

Pl 427 (tudi praeomen) na Ha 12 z ročajčki; grob verjetno iz poznega Tiberijevega časa.

Pe 1116 (praeomen izpuščen) Drag 4/23 v grobu iz Tiberijevega časa.

Pl 901 (praeomen izpuščen) Drag 4/23 v grobu iz Tiberijevega časa.

Pe 267 (praeomen izpuščen) Ha 15 z apliciranim ročajčkom najden s sigilato poznega Tiberijevega časa vsaj v klavdijskem grobu.

Pe 481 Ha 4 v grobu verjetno že iz Klavdijskega časa.

Pe 812 (praeomen izpuščen) na Ha 2 z aplikacijami v grobu z mnogimi znaki iz Tiberijevega časa.

Pe 944 (praeomen izpuščen) na Ha 12 z aplikacijami; grob gotovo klavdijski.

Pe 1011 (praeomen na Ha 12 z aplikacijami, a skupaj s pretežno tiberijsko sigilato.

Pe 234 (praeomen izpuščen) na polkroglasti skodelici s spiralnim ročajčkom; klavdijski grob.

Pe 248 (tudi praeomen) na Ha 3 z apliciranim ročajčkom; prdatki v grobu so značilni za klavdijski čas.

Pe 621 kot 248, le nekaj starejši grobni prdatki.

Pe 783 (tudi praeomen); dvakrat na Ha 4 z ročajčkom; najverjetneje še iz Tiberijevega časa.

Pe 857 (praeomen izpuščen) na Ha 2 z visokim, vodoravno deljenim robom in po dvema spiralnima ročajčkoma; gradivo datira grob v pozni Tiberijev čas.

Pe 873 (praeomen izpuščen) na Ha 15 z apliciranim ročajčkom; v grobu tiberijska sigilata a tudi mlajši prdatki (Titov novec).

O Gelliju bo moč tudi na podlagi v Sloveniji najdenega gradiva še govoriti. Na prvi pogled pa se zdi, da imamo med izdelki od zgodnjega Tiberijevega pa do razvitega klavdijskega časa opraviti z izdelki več manufaktur. Zdi se, da delavnica, v katere žigu je praeomen izpuščen, bolje obvlada postopek, pozna boljše surovine in izdeluje tudi več raznih oblik.

.. **TAE** .. Etaerus (CVA 794) iz Padske nižine; znan predvsem na zahodni jadranski obali.

Pe 1107 na Ha 15 v grobu iz Tiberijevega časa.

HESICI — Hesicius (CVA 793) iz Padske nižine; zabeležen v Akvileji in Virunu.

Pl 650 na Ha 15 v grobu iz Tiberijevega časa.

Pl 336 na polkrožni skodelici iz poznega Tiberijevega ali zgodnjega klavdijskega časa.

Pe 106 a polkroglasta skodelica s tiberijsko sigilato v gotovo klavdijskem grobu (mogoče mešan inventar).

Pe 112 polkroglasta skodelica iz poznega Tiberijevega, zgodnjega Klavdijevega časa.

IANVAR (CVA 814) iz Padske nižine; zabeležen že iz Emone in Viruna.

Pl 730 na Ha 3 iz groba s pridatki iz Tiberijevega časa.

Pe 869 na Ha 3 iz groba s pridatki iz poznega Tiberijevega, zgodnjega klavdijskega časa.

QLE (CVA 890) iz Padske nižine.

Pe 550 na Ha 12 z aplikacijami; izrazito klavdijska posoda.

Pe 1347 isto kot 550.

LVCIF — Lucifer (CVA 892) iz Padske nižine; zabeležen iz Ogleja, Viruna in Emone.

Pe 1132 na Ha 3 iz groba z značilnostmi Tiberijevega časa.

Pe 112 na Ha 4; v grobu sta sigilata z značilnostmi Tiberijevega časa in Neronov novca.

Pe 758 na Drag 4/23, tudi sicer pridatki iz Tiberijevega časa.

LMV — L. Magius Virilis (CVA 917) iz Padske nižine.

Pl 103 na Ha 2 z aplikacijami; v grobu tudi sicer klavdijski predmeti.

Pl 156 na Ha 2 z aplikacijami; tudi sicer klavdijski ali celo flavijski pridatki.

Pl 564 na Ha 12 in Ha 2 z aplikacijami; najverjetneje tudi ves grob iz klavdijskega časa.

Pe 1160 na Ha 2 z aplikacijami; grobni pridatki govore za zgodnji Klavdijev čas.

Pe 1168 na Ha 2 z aplikacijami; v grobu klavdijska posoda skupaj s starejšimi pa tudi dosti mlajšimi elementi (Hadrijanov novca).

Pe 484 na Ha 2 z aplikacijami in s klavdijskim spremnim gradivom.

Pe 259 na Ha 12 z aplikacijami — tudi ročajček; spremno gradivo bi moglo soditi v zgodnji Klavdijev čas.

LM (?) najverjetneje LMV ali LMCE, pisan na način (CVA 920), ki ga je v Akvileji zabeležil A. Oxe.

Pl 86 na Ha 4 s stopnico; posoda je zaradi žiga s tremi črkami gotovo že klavdijska.

MV v ligaturi je najverjetneje žig katerega od Murrijcev iz Arezza.

Pl 566 na polkroglasti skodelici iz groba z zgodnjim tiberijskim gradivom.

Pl 423 na Ha 3 s posebno profilacijo stopničke med robom in dnom; spremno gradivo je iz poznega Tiberijevega, mogoče zgodnjega Klavdijevega časa.

CMR (v ligaturi) mogoče C MER (CVA 98).

Pe 112 na Ha 4 v zgodnjo klavdijsko sigilato in Neronovim novcem.

MAPKOY dvorstični žig na posodi, ki naj bi bila iz vzhodnega izdelovalnega kroga (podrobnosti glej pri opisu oblik).

NICO (CVA 1124) iz Padske nižine, večkrat zabeležen ob zahodnem in severnem Jadranu in v Virunu.

Pl 427 na Ha 4 in Ha 15; spremno gradivo priča najbolj za pozen Tiberijev čas.

QVADRATVS (CVA 1460) iz Padske nižine, žig mnogokrat zabeležen, drugje še pogosto v dvorstični obliki.

Pl 891 na Ha 4 s stopničastim prehodom; spremno gradivo govori za pozen Tiberijev čas.

MPV (?) mogoče kateri od Perennijcev ali po H. Comfortu Serijcev.

Pe 1104 na polkroglasti skodelici z robom; spremno gradivo iz poznega Tiberijevega ali že Klavdijevega časa.

MP CRESC — M. Perennius Cresces (CVA 1283) iz Arezza.

Pl 337 na Drag 4/23 v grobu s pridatki poznega Tiberijevega časa.

Pe 778 na polkroglasti skodelici v grobu z vzhodno sigilato in oljenko z žigom; posoda je najverjetneje iz Tiberijevega časa.

Pe 783 na polkroglasti skodelici z vodovarnim robom in apliciranim spiralnim ročajčkom na njem; pridatki v grobu govore za Tiberijev čas.

Pe 857 signirano le s CRESC na Ha 15 v grobu s pridatki iz Tiberijevega časa (Germanikov novca).

PATAVI z ligaturami, da je mnogokrat videti kot PANI, (CVA 1229); zabeležen v Akvileji, Virunu in Emoni.

Pe 22 na Ha 12 brez okrasa in pridatkov.

Pe 621 na Ha 12 brez okrasa; grob iz zgodnjega Klavdijevega časa.

PILOC — Philocalus (CVA 131) iz Padske nižine.

Pl 108 na Ha 15 s spremnim gradivom iz poznega Tiberijevega in zgodnjega Klavdijevega časa.

Pl 113 na polkroglasti skodelici; grobna celota govori za Tiberijev čas.

Pe 1132 na polkroglasti skodelici z robom; grobna celota govori za pozen Tiberijev, največ zoden klavdijski čas.

Pe 106 a na Ha 15; v grobu je mešan inventar s pretežno tiberijsko sigilato.

PIRMI — Phyrami z ligaturami (CVA 1455) iz Padske nižine.

Pl 113 na Ha 3 v grobu s predmeti pretežno iz razvitega Tiberijevega časa.

PLAC — Placidus (CVA 1328) iz Padske nižine; zabeležen v Ogleju, Emoni in Virunu.

Pl 113 na polkroglasti skodelici in s prdatki iz Tiberijevega časa.

Pl 423 na Ha 15 s prdatki iz poznega Tiberijevega časa.

Pl 691 na polkroglasti skodelici iz poznega Tiberijevega časa.

Pl 161 na Ha 15 s prdatki iz poznega Tiberijevega, zgodnjega Klavdijevega časa.

LPOS (EC) (CVA 1345) dosedaj zabeležen le v Emoni.

Pe 1152 na Ha 3 v grobu iz poznega Tiberijevega, zgodnjega klavdijskega časa.

Pe 112 na polkroglasti skodelici s tiberijsko sigilato v grobu z Neronovim novcem.

LPOMP (CVA 1352) verjetno iz Padske nižine; zabeležen tudi v Ogleju in Virunu.

Pe 1035 na Ha 2 in Ha 3 brez okrasa; pridatki izrazito za Tiberijev čas.

POTI — Potitius (CVA 1378) iz Padske nižine.

Pe 1040 na Ha 15 s predmeti iz poznega Tiberijevega časa.

PRIMI (CVA 1390) iz Padske nižine; zabeležen v Ogleju, Virunu in Emoni.

Pe 1040 na Ha 2 s predmeti iz poznega Tiberijevega časa.

QSP (CVA 1636) iz Padske nižine.

Pl 91 na Ha 2 z aplikacijami, tudi v grobu iz klavdijskega časa.

Pl 253 na H 2 z aplikacijami, značilnimi bolj za pozen klavdijski čas.

Pe 550 n Ha 12 iz klavdijskega časa; v grobu je tudi starejši material.

Pe 1087 na Ha 2 z aplikacijami je povsem klavdijska posoda.

MSMOS M. Serrii Moschus (CVA 1630) Serijci iz Padske nižine.

Pl 383 na Ha 12 brez okrasa, nekako iz poznega Tiberijevega časa.

Pe 486 na H 12 brez okrasa; grobna celota govori za pozen Tiberijev, zgodnji Klavdijev čas.

Pe 30 na Ha 3 brez okrasa; grobna celota kaže na zadnja Tiberijeva leta, še prej zgodnji Klavdijev čas.

MSPV — M. Serrii Pudens (CVA 1631) iz Padske nižine, Serijci.

Pe 25 na H 3 brez okrasa, najverjetneje iz konca tridesetih let 1. stoletja.

Pe 873 na polkroglasti skodelici s komaj nakazanim robom iz groba z drugo poznobiterijsko sigilato a Titovim novcem.

M .. tudi iz skupine Serijcev iz Padske nižine.

Pe 14 na Ha 12 brez okrasa; najverjetneje iz časa okrog leta 40.

MSVEREC — M. Serrii Verecundus (CVA 1633) iz skupine Serijcev iz Padske nižine.

Pe 13 na Ha 4 s stopničastim prehodom; s tiberijskimi značilnostmi groba in posode.

MSFES — M. Serrii Festus (CVA 1629) iz skupine Serijcev iz Padske nižine.

Pl 192 na Ha 12 brez okrasa; najverjetneje iz zgodnjega Klavdijevega časa.

Pl 337 na Drag 4/23 s spremnim gradivom iz poznega Tiberijevega časa.

Pl 729 na Ha 3 brez okrasa in v grobni celoti iz poznih Tiberijevih, zgodnjih Klavdijevih let.

Pe 1049 dvakrat na Ha 15 in z gradivom iz poznega Tiberijevega časa.

Pe 486 na Ha 3 iz zgodnjih Klavdijevih let.

SEVER (CVA 1820) iz Padske nižine, blizu Serijcev.

Pe 857 na Ha 2 z robom z degenerirano S II profilacijo; grob in posoda kažeta na Tiberijev čas.

SECVND (CVA 1720) iz Padske nižine.

Pl 187 trikrat na Ha 3; posoda in ostalo gradivo govorijo za pozen Tiberijev čas.

SVCESV (CVA 1864) bližina ozir. skupina CTS.

Pe 1128 na Ha 15 iz grobne enote klavdijskega časa.

Pe 110 kot 1128.

CTM verjetneje CTS.

Pl 402 na Ha 12 z aplikacijami; povsem klavdijsko obdobje.

CSECCT (CVA 1884) delavec pri CTS ali CTP.

Pl 567 na Ha 2 z aplikacijami; izdelava kaže na zgodnejši Klavdijev čas.

OFESCT (CVA 1883) iz Padske nižine, skupina CTS, CTP.

Pl 630 na Ha 2 z aplikacijami; posoda in grob sta klavdijska.

CT SVC (CVA 1887).

Pe 34 na Ha 2 z aplikacijami (povsem) iz Klavdijevega časa.

Pe 552 na Ha 12 z aplikacijami (povsem) iz Klavdijevega časa.

Pe 1080 kot 34.

CTP

Pe 1347 na Drag 4/23 v povsem klavdij-
skem okolju.

ATERENT (CVA 1932—1938) iz Pad-
ske nižine; obsežna industrija.

Pl 423 na Ha 15; posoda in grob iz po-
znega Tiberijevega časa.

Pe 1168 na Ha 15 v grobu s klavdijskimi
pridatki; posoda je verjetno nekaj starejša.

Pe 1036 na Ha 4 najverjetneje iz poznega
Tiberijevega časa.

TERTI (CVA 1942) iz Padske nižine.

Pl 336 na Ha 4 s stopničko verjetno iz
poznega Tiberijevega časa.

Pe 758 na Ha 4 s stopničko; tudi grob
verjetno iz poznega Tiberijevega časa.

T-TVRI ali TVRI (CVA 2159) iz
Padske nižine.

Pl 566 na Ha 2 s profilacijo degenerira-
nega S II; posoda in grob iz zgodnjega Tibe-
rijevega časa.

Pl 781 na Ha 11; posoda in grob iz Tibe-
rijevega časa.

VALENS (CVA 2181) iz Padske ni-
žine.

Po 1049 na Ha 3 čigar rob ima profila-
cijo degeriranega S II; tudi grobna enota
kaže na Tiberijev čas.

VEN — Venustus (CVA 2253) iz Pad-
ske nižine.

Pe 1485 na Ha 3 z apliciranim spiralnim
ročajčkom in nenavadno profilacijo stopnic
je najverjetneje iz Tiberijevega časa.

VEREC (CVA 2260) povezuje z Vere-
cundom pri Serijcih nejasna.

Pe 112 na Ha 12 skupaj s tiberijsko sigi-
lato, vendar v grobu z Neronovim novcem.

CVE BARG z ligaturami (CVA 2245)
iz Arezza.

Pl 236 na Ha 12 z aplikacijami iz klav-
dijskega časa.

VIATOR (CVA 2283) iz Padske niži-
ne; zabeležen v Ogleju in Virunu.

Pl 677 na Ha 15 tudi z gradivom iz po-
znega Tiberijevega časa.

VILL (CVA 2372) iz Arezza; večkrat
zabeležen v Ogleju.

Pl 910 na stožčasti skodelici z aplicira-
nim ročajčkom, verjetno iz Tiberijevega časa.

ZETI (CVA 2504) iz Padske nižine; za-
beležen še v Akvileji in Virunu.

Pe 110 na Ha 15 z znaki iz poznega Ti-
berijevega in zgodnjega klavdijskega časa.

Pe 112 na Ha 3 brez okrasa iz zgodnjega
klavdijskega ali poznega Tiberijevega časa.

Poleg opisnih žigov jih je še nekaj na po-
sodah, shranjenih v Narodnem muzeju, a ker
pri njih niso več ohranjene grobne enote in
jih zato ni mogoče podrobneje datirati, jih
ne bomo upoštevali.

Kulturnozgodovinske pripombe

Ponovno moramo opozoriti, da se datacija najstarejših grobov iz naših grobišč
ujema z datacijo spodnje strnjene naselbinske plasti v središču mesta.²⁵ Sigilata je bila
nato po začetku Tiberijeve vlade pogost grobni pridelek in tudi predmet vsakdanje
rabe v Emoni nekako skozi dva rodova.

Nadalje smo že opozarjali na razlike med uvozom sigilate v razna rimska mesta na
naših tleh. Če primerjamo italško sigilato iz Poetovione z emonsko, ugotavljamo med
drugim tudi to, da v Poetovioni prevladujejo žigi Aretincev, dočim žigov Serijcev in
drugih delavnic iz Padske nižine in poznega Tiberijevega časa ni. Vse to nam bolj in
bolj dokazuje, da je bila Emona v 1. stoletju močno vtkana v gospodarsko in kulturno
življenje severne Italije in da je enako kot severna Italija (za razliko od panonske
Poetovione) sigilato v flavijskem času le še redko rabila.²⁶

Nadalje opažamo, da so v Emoni vsaj v poznem tiberijskem času rabili sigilato
raje v pogrlnjkih, in to v pogrlnjkih, kjer se je krožnik — catillus družil s skodelico —
acetabulum ali dvema skodelicama. Med gradivom iz Narodnega muzeja najdemo nek-
aj nad 40 grobov, kjer je v grobu le ena posoda; nadalje 20 grobov, kjer sta krožnik
in skodelica pa tudi 20 grobov, kjer sta poleg krožnika dve skodelici.

Tudi tu moramo opozoriti na že objavljeno opažanje,²⁷ da po fakturi ločimo več
skupin sigilate iz Emone. Nikakor namreč ne moremo prezreti dosledne povezave svet-
lejšje gline in glazure na zlasti izraziti skupini posod brez okrasa, ki ima žige s samo
enim, osebnim imenom (Alban, Casti, Cladi, Destr, Etaer, Hexor, Hesici, Prim, Ianuar,

Nico, Patavi, Plac, Viator in Zeti) ter s posebno profilacijo Ha 3. Ta mojstrska imena so k vsemu zabeležena še na ožjem prostoru, časovno jih pa od ostalega — po gradivu iz Emone sodeč — nikakor ne moremo ločiti. Tako smo se odločili za domnevo, da so v opisani skupini izdelki verjetno tistih bližnjih delavnic, ki niso bile gospodarsko dovolj močne, da bi izvažale zelo daleč in so tako zalagale trg le v severnem zaledju Jadrana. Izdelki Aretincev kažejo v Emoni dosti skupnih potez, prav tako pa tudi vse posode, ki so signirane z MS . . . , tako da se na podlagi emonskega materiala in seveda z veljavnostjo za naše kraje odločamo za domnevo, da je morala biti manufaktura Serijcev v tridesetih letih 1. stoletja dokaj močna in tehnološko enotna, kljub raznim izdelovalcem.

Zanimivo je nadalje vedeti, da so posode iz aretinskih delavnic v Emoni skoraj praviloma pridatek le v grobovih, kjer je po več posod in tudi sicer v bogatejših grobovih. Iz tega bi smeli sklepati, da so bile aretinske posode le tisti del sigilate, ki je bil v trgovini v provinci dražji.

Aplicirani reliefki na emonski sigilati niso pogosti že zato ne, ker so se pri padskih izdelkih razmeroma pozno uveljavili. Srečamo jih na izdelkih velikih poznih industrij CTP-CTS in LMV. Če reliefke med seboj primerjamo, vidimo, da med emonskim gradivom razčlenjeni peclji girlande s palmeto in realistični list platane označujejo krog mojstrov CT. Za dokončne sklepe imamo pri nas seveda premalo gradiva, vendar nam lahko pomaga pri opredeljevanju novih najdb.

Zanimivo je tudi to, da se grobovi s sigilato v grobišču vselej pojavljajo v skupinah in še to, da so najdeni izdelki istih mojstrov v grobovih, ki so blizu skupaj. To se zlasti vidi pri tistih izdelkih, ki jih je malo. Vsekakor bi smeli sklepati, da so nekateri meščani sigilato bolj rabili kot drugi, in morda celo, da so družine kupovale pri istem trgovcu.

O imitacijah sigilate bo treba gotovo še govoriti. Sedaj naj nam za sklep zadostuje le ugotovitev, da je v emonskih grobovih daleč največ posnetkov skodelic — acetabulum Ha 12 — Drag 24 in skledic Drag 36. Dolgo že vemo, da sta ti dve obliki značilni za zadnje faze dela italjskih delavnic. Tako nam tudi Emona potrjuje ugotovitev od drugod,²⁸ da je domače lončarstvo še delalo sigilatne posnetke, ko je sigilata v velikih centrih že prišla iz mode.

Pregled sigilate v grobnih enotah, objavljenih v obeh katalogih emonskih grobišč

Pl = L. Plesničar-Gec, *Severno emonsko grobišče*, Katalogi in monografije 8 (1972) 7, po aplikaciji sodeč je skodelica nekako iz Vespazianovega časa.

Pl 86: Krožnika in acetabula so po obliki iz sredine 1. stoletja. Slabo čitljivi žig je vseboval verjetno tria nomina, torej je že znak Klavdijevega časa.

Pl 87: Krožnik oblike iz časa po Tiberiju.

Pl 91: Po nalepkah in žigu QSP sodi krožnik v klavdijski ali flavijski čas.

Pl 92: Skodelica je najverjetneje iz druge četrtine 1. stoletja.

Pl 101: kot 92.

Pl 102: Krožnik najverjetneje iz druge četrtine 1. stoletja.

Pl 103: Po nalepkah in žigu LMV je krožnik iz klavdijskega ali flavijskega časa.

Pl 104: kot 103.

Pl 106: Krožnik najverjetneje iz druge četrtine 1. stoletja.

Pl 107: Drag 36 iz klavdijskega ali flavijskega časa.

Pl 108: Ha 15 po obliki stene še iz Tiberijevega časa; tako tudi krožnik. Na skodelici žig PILOC (Philocalus) in na krožniku GELLI. Najverjetneje sta posodi iz časa med leti 30 in 40.

Pl 110: Po rozeti sodeč je skodelica iz sredine 1. stoletja.

Pl 112: V grobu sta dve posodi, ki nista sigilati, marveč posnetka kovinskih posod.

Pl 113: Polkroglasti skodelici in Ha 4 z žigi PILOC, PLAC, PHYRMI (Pyrami); Tiberijev čas.

Pl 114: Po profilaciji krožnika sodeč sta obe posodi iz časa med leti 30—50.

Pl 135: Polkroglasta skodelica, najverjetneje Tiberijev čas.

Pl 141: Skleda Drag 37 iz panonske žigosane sigilate 2. stoletja.

Pl 146: Krožnik z nalepko najverjetneje iz klavdijskega časa.

Pl 147: Krožnik Ha 4 s stopnično neena-
komernega profila iz 1. stoletja.

Pl 156: Klavdijski krožnik z aplikacijami; L MVI zrcalno.

Pl 160: Črepinje krožnika in skodelice ne-
kako iz sredine 1. stoletja.

Pl 161: Skodelica verjetno iz časa med
leti 30—40; žigi verjetno PLAC — slabo čit-
ljiv.

Pl 165: Krožnika Ha 2 in Ha 4 s stopni-
častim prehodom ter skodelici Ha 12 z apli-
kacijo in brez aplikacije so najverjetneje iz
Klavdijevega časa.

Pl 168: Ha 12 iz sredine 1. stoletja.

Pl 177: Krožnik po obliki roba najverjet-
neje iz časa med leti 30 in 40.

Pl 180: Krožnika po obliki roba najver-
jetneje iz časa med leti 30 in 40; žig ASSA-
RIO dosedaj ni zabeležen.

Pl 184: Drag 36 z barbotinskim okrasom
najverjetneje iz flavijskega časa.

Pl 187: Odlomek galske reliefne Drag 37
zelo verjetno ni grobni inventar.

Pl 192: Ha 3 in acetabulum Ha 12; žig
ALBAN in MS FES (M. Serrius Festus) naj-
verjetneje iz Klavdijevega časa.

Pl 236: Po aplikacijah krožnika in sko-
delice Ha 12 sodeč so posode iz Klavdijeve-
ga časa; žig C VE BARG (Bargathes).

Pl 244: Krožnik Ha 3 je najverjetneje iz
časa med leti 30 in 40.

Pl 253: Skodelica je oblika 1. stoletja,
krožnik z žigom QSP pa sodi izrazito v klav-
dijski čas.

Pl 291: Krožnik Ha 3 iz sredine 1. sto-
letja.

Pl 292: Oblika aplikacij na krožniku bi
pričala že za flavijski čas.

Pl 308: Ha 12 po nalepkah sodeč je iz
zgodnjega klavdijskega časa; žig L. G.
(ELLI).

Pl 324: Skodelica Ha 12 zgodnje oblike,
verjetno iz Tiberijevega časa.

Pl 325: Skodelica Ha 12 bi po obliki
Ha 15 in robu sodila nekako v pozen Tibe-
rijev čas; grob vsekakor združuje razno-
roden material.

Pl 326: Sigilatne črepinje posod nekako
iz časa do sredine 1. stoletja mogoče ne so-
dijo v grobni inventar.

Pl 334: Ha 12, sodeč po aplikaciji je na-
stala v poznem Tiberijevem ali zgodnjem
Klavdijevem času.

Pl 336: Ha 4 s stopničastim prehodom z
žigom TERTI in polkrožna skodelica z ži-
gom HESI (Hesicius) sta najverjetneje iz
časa med leti 30—40.

Pl 337: Klavdijski krožnik z aplikacijami
in žigom L GEL. Prva skodelica Drag 4/23
je tipološko zgodnejša, žig MP CRES (Peren-
nius), druga je tipološko mlajša od nje.

Pl 342: Krožnik L GELI iz klavdijskega
časa po značaju nalepk.

Pl 344: Barbotinski okras na Drag 36
kaže po svoji obliki najverjetneje na flavij-
ski čas.

Pl 371: Oblika aplikacij na eni skodelici
Ha 12 (ročajček) in na krožniku govori še za
klavdijski, kvaliteta reliefkov na drugi Ha 12
pa bolj za flavijski čas.

Pl 377: Ha 4 brez stopničastega prehoda
na steni z žigom AGATH(O) je najverjetne-
je še iz Tiberijevega časa.

Pl 379: Ha 3 verjetno še iz poznega Ti-
berijevega časa.

Pl 383: Krožnik Ha 3 in acetabulum Ha
12 z žigom MS MOSC(HVS) (Serrius) sta
najverjetneje iz časa med leti 30 in 50.

Pl 394: Ha 4 s stopničastim prehodom
in skodelica Ha 15 sta najverjetneje iz časa
med leti 30 in 40.

Pl 396: Krožnik Ha 3 je nastal v času do
sredine 1. stoletja; grob združuje raznorodn
material.

Pl 397: Skodelica Ha 12 nenavadnega
profila je najverjetneje iz sredine 1. stoletja.

Pl 399: Skodelica Ha 12 iz 1. stoletja.

Pl 402: Ha 3 bi po oblikovnih značilno-
stih sodil v čas do sredine 1. stoletja; obe
skodelici pa po okrasu in Ha 12 tudi po žigu
CTP v klavdijski čas.

Pl 408: Ha 2 in skodelica Ha 12 brez
okrasa sodita v pozen Tiberijev, klavdijski
čas.

Pl 415: Drag 36 po značaju okrasa že iz
flavijskega časa.

Pl 526: Ha 4 s komaj nakazano stopnico;
najverjetneje iz časa do sredine 1. stoletja.

Pl 531: Krožnik iz Klavdijevega časa, da-
tiramo po nalepkah; žig GELLI.

Pl 532: Skodelica Ha 12 najverjetneje iz
časa med leti 30 in 40.

Pl 542: Po značaju aplikacij sodi Ha 12
v klavdijski čas.

Pl 558: Drobci Ha 3, Ha 12 in Drag 36
so brez okrasa, zato bi mogli biti iz časa
okoli sredine 1. stoletja.

Pl 560: Krožnik iz 1. stoletja, ki ga ni moč precizneje datirati.

Pl 564: Skodelica Ha 12 in krožnik Ha 2 nosijo klavdijske nalepke; dvakrat žig LMV (na krožniku zrcalno).

Pl 565: Kvaliteta aplikacije na odlomku krožnika Ha 2 govori za flavijski čas.

Pl 566: Ha 15 tipološko zgodnja (pokončna stena); oblika žiga kakor tudi polkroglasta skodelica, jo stavita v Tiberijev čas. Na tej najverjetneje žig enega od Murrijcev iz Arezza. Krožnika degeneriran profil S II a zaradi žiga ipp tudi ta iz Tiberijevega časa; žig T TVRI.

Pl 567: Po obliki in aplikacijah Ha 2 klavdijski čas; žig C SEC CT.

Pl 568: Ha 15 tipološko še zgodnja, verjetno iz Tiberijevega časa.

Pl 579: Izdelava noge krožnika bi govorila za sredino 1. stoletja.

Pl 582: Po okrasu in izdelavi je Drag 36 iz flavijskega časa.

Pl 600: Krožnik in skodelica brez okrasa sodita verjetno v čas med leti 30 in 40.

Pl 609: Drag 36 zgodnejša razvojna faza tipa.

Pl 610: kot 609.

Pl 614: Drag 36 po obliki in okrasu že iz flavijskega časa.

Pl 630: Klavdijski krožnik po značaju aplikacij in žiga O FES CT.

Pl 645: Odlomki krožnikov po izdelavi nekako iz sredine 1. stoletja.

Pl 642: Po obliki bi skodelica sodila v sredino 1. stoletja.

Pl 650: Zaradi pokončne stene Ha 15 in roba krožnika brez okrasa bi stavili sigilato pred sredino 1. stoletja ali v pozen Tiberijev čas; žig HESICIVS.

Pl 651: Ha 12 brez aplikacij iz časa pred sredino 1. stoletja, Drag 36 že klavdijski. Na skodelicah žig DESTR; verjetno klavdijski čas.

Pl 652: Izdelava odlomka krožnika za sredino 1. stoletja.

Pl 659: Ha 12 brez okrasa verjetno iz let 30—40.

Pl 675: Ročajček na robu Drag 36 bi datiral posodo še v sredino 1. stoletja.

Pl 676: Po zgornjem robu sodeč bi mogel biti krožnik zgodnji Ha 4 iz Tiberijevega časa.

Pl 677: Ha 4 s stopničastim prehodom bi mogel biti še iz časa pred sredino 1. stoletja; Ha 15 ima že malo poševno steno, zato verjetno Tiberijev čas; žig VIATOR.

Pl 684: Po kvaliteti aplikacije je krožnik iz klavdijskega časa.

Pl 699: Ha 12 brez aplikacije in izrazita profilacija stopnice v Ha 4 bi obe posodi datirali v čas med leti 30 in 40.

Pl 701: Aplikacija na krožniku priča za klavdijski čas; obe Ha 15 pa za sredino 1. stoletja.

Pl 702: Zgodnja faza Drag 36 in Ha 12 brez okrasa; sredina 1. stoletja.

Pl 705: Rob krožnika kaže pozno S II profilacijo, ki bi govorila za zadnja leta Avgustove vlade; št. 5 je kos rdeče premazane ACO čaše enake datacije.

Pl 713: Aplikacija, oblika krožnika in žiga L GEL pričajo za Tiberijev čas.

Pl 714: Aplikacija in profil Ha 3 ter skodelica z malo nagnjeno steno bi sodila v drugo četrtino 1. stoletja.

Pl 715: Tria nomina za čas po letu 42; oblika pa govori, da moramo posode datirati kmalu po letu 42; žig C CLO SAB.

Pl 729: Žig s tremi črkami bi stavil del krožnika v sredino 1. stoletja.

Pl 730: Oblika žiga L GELL in IANVAR, aplikacija in krožniki govore za Tiberijev čas.

Pl 76: Oblika Drag 36 je sredina 1. stoletja.

Pl 891: Polkroglasta skodelica in Ha 4 bi pričala za Tiberijev čas; žig QVADRA-TVS.

Pl 896: Drag 36 iz flavijskega časa.

Pl 897: Isto kot 896.

Pl 899: Ha 12 brez okrasa bi mogla biti še iz sredine 1. stoletja, druga z malo masko pa je gotovo že vsaj iz klavdijskega časa.

Pl 900: Ha 11 je zgodnja oblika acetabula. Pri krožniku št. 10 je rob degenerirane S I profilacije, in torej iz polnega Avgustovega časa. Skifos iz delavnice Surus-Sarius (Signiran CLEMENS) še ni glaziran in je zato iz Avgustovega časa.

Pl 901: Drag 4/23 nekako iz Tiberijevega časa; žig GELI.

Pl 910: Skodelica dosti zgodnje aretinske oblike, zaradi aplikacije in oblike žiga pa že iz Tiberijevega časa; žig VILL(IVS).

Pl 911: Ha 12 brez aplikacij iz sredine 1. stoletja.

Pl 916: Okras na Drag 36 značilen že za flavijski čas.

Pl 917: kot 916.

Pl 928: Ha 3 in Ha 12 brez aplikacij bi mogla biti iz časa do sredine 1. stoletja; verjetno pa je grob mlajši.

Pl 423: Tri skodelice Ha 15 so zaradi poševnih sten že mlajša razvojna faza, ena pa je malo starejša. Krožnike Ha 3, ki nimajo okrasa in razvitega roba bi stavili v

čas med leti 30 in 40; žigi: PLAC(idus), ATERENT in AMANDVS.

Pl 427: Oblika obeh krožnikov, Ha 15 in ročajčki na robu Ha 12 bi sodili v čas med leti 30 in 40; žigi: AGATHO, NICO, L GELL.

Pl 781: Ha 11 je zgodnja oblika. Rob Ha 3 je še neizrazit; Ha 15 ima še pokončno steno, zato verjetno iz časa med leti 30 in 40; žigi TVRI in SECVND.

Pe = S. Petru, *Emonske nekropole*, Katalogi in monografije 7 (1972), 17 (1104); polkroglasta oblika je zgodnja, slabo čitljivi žig je ipp, najverjetneje iz časa med leti 30 in 40.

Pe 20 (1107): Valjasti del skodelice Ha 15 je še pokončen, verjetno čas med leti 30 in 40; žig.

Pe 29 (1116): Drag 4/23 ima rahlo nagnjeno steno — Tiberijev čas; žig L GELL.

Pe 41 (1128): Ha 15 ima že poševno steno in sodi v čas do sredine 1. stoletja; žig SVCESV ipp.

Pe 45 (1132): Polkroglasti skodelici sta dovolj zgodnji. Ha 15 z malo poševno steno in dva Ha 3 bi sodili v čas do sredine 1. stoletja. Krožnik Ha 3 pa ima rob še malo profiliran (na način S II) in bi mogel govoriti za starejši čas — vse verjetno Tiberijev čas; žigi: LVCIF, PILOC (Philocalus).

Pe 62 (1149): Ha 3 verjetno iz Tiberijevega časa; žig FLORI.

Pe 65 (1152): Ha 12 brez aplikacije in krožnika sodijo verjetno v čas med leti 30 in 50; žigi DEXTRI, L PO SEC.

Pe 68 (1155): Drag 36 iz poznega klavdijskega ali flavijskega časa.

Pe 73 (1160): Krožnik z aplikacijami in žigom iz klavdijskega časa; žig L M VIR.

Pe 81 (1168): Krožnik z aplikacijami in žigom s tria nomina je vsaj klavdijski, Ha 15 ima poševno steno in med poznejšimi oblikami svoje vrste; verjetno zgodnje flavijska.

Pe 13: Ha 12 še nima okrasa, Ha 4 pa ima že tria nomina v žigu. Verjetno zato začetek Klavdijeve vladave; žig: M S VEREC (Serijci).

Pe 14: Ha 12 brez aplikacij iz časa do sredine 1. stoletja.

Pe 22: Kot 14; žig PATAVI z lig.

Pe 21: kot 22.

Pe 25: Krožnik Ha 3 iz prvih Klavdijevih let; žig M S PVD (Serijci).

Pe 29: Po aplikah sodeč klavdijska Ha 12; žig C..

Pe 30: Krožnik iz klavdijskega časa sodeč po aplikah; žig MSM (Serijci, Moschus).

Pe 34: Ha 12 brez okrasa bi mogla biti še poznotiberijska, krožnik zaradi okrasa in oblike žiga CTSVC že izrazito klavdijski.

Pe 106 a: Polkroglasta skodelica še iz sredine 1. stoletja, tako tudi Ha 15; žigi HESICI in PILOC (Philocalus). Mešan material v grobu, mogoče združena dva groba.

Pe 110: Ha 15 imajo že nagnjene stene, krožnik pa tria nomina v podrobneje nečitljivem žigu — vse iz časa med 30 in 50; žigi DESTR in SVCESV.

Pe 112: Polkroglasti skodelici sta zgodnejši obliki, Ha 15 ima še pokončen zgornji del stene, Ha 4 in Ha 3 sta obliki do sredine 1. stoletja. Najverjetneje je celota iz poznega Tiberijevega časa; žigi LVCIFE, VERC, HESICI, L PO SEC, ZETI.

Pe 111: Ha 15 že poševne stene, Ha 4 z ročajčkom in tria nomina v žigu. Vse najverjetneje iz časa okoli 40; žigi: ZETI in C CLO PRO (Proculus).

Pe 126: Po pokončni steni sodeč je skodelica Ha 15 iz Tiberijevega časa.

Pe 137: Drag 36 brez okrasa, flavijski.

Pe 234: Polkroglasta skodelica je zgodnja oblika, po aplikaciji Tiberijev čas; žig GE L L.

Pe 248: Ha 3 z apliciranim ročajčkom bi sodil še v Tiberijev, Ha 12 z nalepkami pa že v Klavdijev čas; žig. L GEL.

Pe 251: Rob pri Ha 3 še malo spominja na profil S II, iz Tiberijevega časa; žig: FESTI.

Pe 259: Krožnik kot v grobu Pe 251. Ha 12 pa po nalepkah in žigu že iz razvitega klavdijskega časa; žig: FESTI, LMV.

Pe 267: Ha 15 po profilaciji, nalepki in žigu še tiberijska, krožnik pa po nalepkah že izrazito klavdijski; žig GELLI.

Pe 481: Ha 4 s stopničastim prehodom v dno sodi v čas do sredine 1. stoletja; žig GELL.

Pe 484: Krožnik je najverjetneje poznoklavdijski, mogoče celo flavijski; žig LMV.

Pe 486: Ker Ha 12 še nimajo nalepk, bi skupno s krožnikom sodile v čas pred sredino 1. stoletja; žigi: nečitljivi in MSMOSC.

Pe 545: Skleda št. 25 močno spominja na kampanske oblike namizne posode in bi mogla biti iz Avgustovega časa.

Pe 547: Toga profilacija noge krožnika opozarja na to, da je pozna razvojna faza svojega tipa. Nalepka na skodelici govori za klavdijski čas; žig DESTR.

Pe 548: Ha 12 še brez nalepk. Dno krožnika ni značilno; žig DFSTR. Verjetno iz časa do sredine 1. stoletja.

Pe 549: Ha 12 in Ha 3 brez nalepk. Na krožniku pa mogoče žig s tria nomina. Vse

gradivo iz sredine 1. stoletja; žig HEXOR in mogoče CMM.

Pe 550: Ena Ha 12 brez nalepk, druga s klavdijskim okrasom. Plitva skodela ni pogoste oblike, ima apliciran ročajček. Vse kaže nekako v Klavdijev čas; žig: Q L E.

Pe 552: Ha 12 ima klavdijske značilnosti in žig s tria nomina, Drag 36 pa apliciran ročajček. Oboje sodi v Klavdijev čas; žig: CTS.

Pe 555: Ha 12 brez nalepk, najverjetneje iz let med 30 in 40.

Pe 621: Na Ha 3 apliciran ročajček in Ha 12 okrasa bi sodila v Tiberijev čas; žigi: GELLI, PATAVI.

Pe 623: Imitacija Drag 36.

Pe 653: Odlomek Ha 12 sodi v razviti flavijski čas; mogoče pa ni del grobnega inventarja.

Pe 691: Polkroglasta skodelica je bolj zgodnja oblika. Ha 2 je brez nalepk, tako je oboje že iz Tiberijevega časa; žig: PLAC.

Pe 758: Bolj pozna razvojna faza Drag 4/23 zaradi poševne stene. Ha 4 s stopničastim prehodom v dno sodi v čas do sredine 1. stoletja, tako da sta obe posodi najverjetneje iz let med 30 in 40; žigi: LVC in TERTI.

Pe 778: Polkroglasta skodelica iz zgodnejšega časa. Druga skodelica je svetlejša in ni italski izdelek; žigi: M. Perennius Cresces in MAPKOY. Oboje bi sodilo še v zgodnji Tiberijev čas.

Pe 783: Polkroglasta skodelica z apliciranim ročajčkom sodi najverjetneje v Tiberijev čas. Profilacija Ha 15 že razvita. Ha 3 brez aplikacij in Ha 4 z apliciranim ročajčkom tudi dataciji skodelice ne nasprotujejo; žigi: M. Perennius Cresces, L. GELL, HESICI, AGATHO, CLADI.

Pe 812: Krožnik z nalepkami verjetno že klavdijski, Ha 3 je lahko še malo starejši; žigi: GELLI in AGATHO.

Pe 857: Ha 2 še malo spominja na pozne razvojne faze S I profila, drugi nosi na podvojenem robu aplicirane spiralne ročajčke. Ha 15 ima še pokončen rob, Ha 11 pa je zgodnja oblika. Po vsem tem je sigilata v grobu gotovo tiberijska; žigi: SEVER, GELLI, CRESCES (M. Perennius Cresces).

Pe 863: Ha 4 iz časa do sredine 1. stoletja; žig: AGATHO.

Pe 869: Ha 3 najverjetneje iz časa med leti 30 in 40; žig: IANVAR.

Pe 871: Ha 15 ima še dovolj pokončno steno; najverjetneje je iz poznega Tiberijevega ali zgodnjega Klavdijevega časa.

Pe 873: Polkroglasta skodelica je še zgodnejša oblika. Ha 15 ima še dovolj po-

končno steno. Tudi Ha 3 in Ha 4 govorita za čas med leti 30 in 40. Žigi: GELLI, AGATHO, MSP (Pudens) in CA ..

Pe 906: Mo izdelavi sodi Drag 36 v flavijski čas.

Pe 914: kot 906.

Pe 916: Ha 3 in Ha 12 brez aplikacij, najverjetneje iz časa med leti 30 in 40.

Pe 944: Ha 12 imata klavdijske aplikacije; žigi: LMV in GELL.

Pe 1004: Ha 12 brez okrasa iz časa do sredine 1. stoletja.

Pe 1005: kot 1004.

Pe 1 (1006): Ha 15 ima še poševno steno, verjetno iz Tiberijevega časa.

Pe 6 (1011): Ha 2 in Ha 12 imata že klavdijske aplikacije; žig: L. GELLI.

Pe 22 (1027): Ha 3 najverjetneje iz let med 30 in 40.

Pe 27 (1032): Ha 15 ima še dovolj pokončno steno, je najverjetneje iz Tiberijevega časa.

Pe 31 (1036): Ha 4 še verjetno iz Tiberijevega časa; žig: TARENT.

Pe 30 (1035): Ha 15 imata že poševne stene, krožnika Ha 2 in Ha 3 sta značilno profilirana pri dnu; najverjetneje še vse iz Tiberijevega časa; žigi: FESTI, L. POMP.

Pe 35 (1040): Ha 15 z že poševno steno in Ha 2 brez okrasa govorita za pozen Tiberijev čas; žigi: PRIMI, POTI.

Pe 44 (1049): Ha 15 z nagnjeno steno, Ha 4 in Ha 3 pričajo za čas do sredine 1. stoletja, žigi: M S FES, MS, in VALENS.

Pe 46 (1051): Po slabo čitljivem žigu in njegovi obliki je posoda vsaj klavdijska.

Pe 51 (1056): Ha 4 je najverjetneje iz časa med leti 30 in 40; žig: AGATHO.

Pe 75 (1080): Krožnik po aplikaciji in žigu čisto klavdijski; žig: CTS.

Jugobanka 2 (1374): Krožnik s profilom S II, kar bi moglo soditi še v pozen Avgustov čas.

Jugobanka 4 (1376): Skodelica št. 9 bi mogla biti degenerirana oblika Ha 15, a zaradi palmete na dnu bi pomislili na razvoj predsigilatnih oblik in jo datirali v Avgustov ali zgoden Tiberijev čas.

Bavarski dvor (1485): Ha 3 z apliciranim ročajčkom bi mogel soditi v pozen Tiberijev čas; žig: VEN.

Zabkarjev vrt (1087): Ha 2 z značilnostmi Klavdijevega časa; žig: QSP.

Kurilnica 13 (1417): Ha 3 najverjetneje še iz Tiberijevega časa.

Gospodarsko razstavišče (1458): Črepinja krožnika iz poznega klavdijskega časa ni nujno grobni inventar.

Gledališka ulica 2 (1347): Drag 4/23 ima še pokončno steno, a tria nomina v žigu. Ha 12 po aplikacijah izrazito klavdijska; žigi: CTP, QLC.

Titova cesta 1 (1258): Na krožniku lepe zgodnjeklavdijske aplikacije. ACO čaša pa je iz zgodnjih Tiberijevih ali poznih Avgustovih let, ker je že glazirana.

¹ I. Mikl-Curk, *Terra sigillata in sorodne vrste keramike iz Poetovija*, Dissertationes 9 (1970); Eadem, *Časopis za zgod. in narodopisje*, n. v. 4 (1968) 65 s. Po izboru literature se vidi, da je bil sestavek oddan v tisk 1. 1977 in še nisem mogla uporabiti: M. Schindler-S. Scheffenecker, *Die glatte rote Terra sigillata vom Magdalensberg*, Klagenfurt (1977). Tudi pozneje besedila nisem prilagajala. Bralec bo presodil, kje se besedili dopolnjujeta med seboj.

² S. Petru, *Emonske nekropole*, Katalogi in monografije 7 (1972). L. Plesničar-Gec, *Severno emonsko grobišče*, Katalogi in monografije 8 (1972).

³ I. Mikl-Curk, *Razprave 1. razr. SAZU* 6 (1969) 183 s; Eadem, *Acta RCRF* 14—15 (1972-73) 125; Eadem, *Arch. Jugoslavica* 14 (1973) 41 s.

⁴ S. Loeschke, *Mitt. d. Altertumskomm. f. Westfalen* 5 (1909) 101 ss.

⁵ H. Dragendorff, *Bonn. Jahrb.* 96—97 (1895) 28 s.

⁶ H. Comfort, *RE Suppl.* VI (1940) 1312.

⁷ *Ibidem.* A. Oxé, H. Comfort, *Corpus vasorum aetnorum (CVA)*, Antiquitas III, 4 (1968) XXV. C. Goudineau, *La céramique aetne lisse*, Mém. d'archéologie et d'histoire, Suppl. 6, Bolsena IV (1968) 274 s, 299.

⁸ C. Goudineau, *ibidem.* A. Oxé, 7. *BRGK* (1912—1915) 7 ss; Idem, *Bonn. Jahrb.* 140—141 (19) 343.

⁹ H. Comfort, *RE Suppl.* VI (1940) 1312.

¹⁰ L. Ohlenroth, 24/25. *BRGK* (1934—1935) 243. E. Ettlinger, *Atti Conv. Intern. sui problemi della ceramica romana di Ravenna, Valle Padana e dell'Alto Adriatico* (Ravenna-Bologna 1972) 139 s.

¹¹ A. Oxé, H. Comfort, *CVA*, XXXI.

¹² F. Oswald, T. D. Pryce, *An Introduction to the Study of Terra Sigillata* (London 1920) T. XLIV.

¹³ Mikl-Curk, *Acta RCRF* 17—18 (1977) 81 s.

¹⁴ I. Mikl-Curk, *Dissertationes* 9 (1968) 86.

¹⁵ Npr. vsa serija *Diss. Pannonicae*; nadalje A. Schörgendorfer, *Die römerzeitliche Keramik der Ostalpenländer* (1942); A. Gose, *Gefüsstypen der römischen Keramik in Rheinland*, Beiheft der Bonn. Jahrb. 1 (1950); *Interisca* II, Arch. Hungarica 36 (1957); *Razprave 1. razr. SAZU* 6 (1969); C. Isings, *Roman Glas from Dated Finds* (1957); S. Loeschke, *Die Lampen von Vindonissa* (1919).

¹⁶ H. Comfort, *RE Suppl.* VI (1940) 1377. F. Oswald, T. D. Pryce, o. c., 193. F. Wiesinger, *Carinthia* I, 132 (1942) 76 ss. N. Lamboglia, Recensio Ch. Simonett, *Rivista di Studi Liguri* 9 (1943) 163 ss.

¹⁷ Po obliki je blizu Ha 9: S. Loeschke, *Mitt. d. Altertumskomm. f. Westfalen* 5 (1909) 149.

¹⁸ A. Oxé, 7. *BRGK* (1912—1915) 14. H. Comfortu se zahvaljujem za vest o najdbah istega žiga v Splitu in Londonu, po čemer sklepa, da je mojster iz Dalmacije.

¹⁹ Sz. K. Póczy, *Acta Arch. Acad. Sc. Hung.* 7 (1956) 110.

²⁰ N. Lamboglia, *Rivista ingauna e intemelia* 8 (1941) 7 ss; Idem, *Gli scavi di Albin-timilium* (Bordighera 1950); Idem, *Riv. di St. Liguri* 24 (1958) 257 ss; Idem, *Riv. di St. Liguri* 29 (1963) 145. H. S. Robinson, *The Athenian Agora V* (Princeton 1959). I. Čremošnik, *Glasnik Zem. muzeja Sarajevo*, n. s. 17 (1962) 135 ss; Eadem, *Materijali* 8 (1971) 75 ss.

²¹ J. M. C. Toynbee, *Latomus* 16 (1957). A. Oxé, H. Comfort, *CVA*, Deutschland 16, Fasanerie, T. 96. M. G. Maioli, *Archeol. vestnik* 26 (1975) 160. A. Cermanović-Kuzmanović, *Arheol. vestnik* 26 (1975) 64 s.

²² Najpregledneje o tej keramiki: C. Goudineau, o. c.

²³ M. Vegas, *Acta RCRF* 11—12 (1969—1970) 107. G. Ulbert, *Der Lorenzberg*, Münchner Beitr. zur Vor- und Frühgeschichte 9 (1965) 64 s.

²⁴ I. Mikl-Curk, *Acta RCRF* 17—18 (1977) 81 s in op. 3.

²⁵ I. Mikl-Curk, *Acta RCRF* 14—15 (1972-73) 125; Eadem, *Acta RCRF* 17—18 (1977) 81 s.

²⁶ I. Mikl-Curk, *Arch. Jugoslavica* 14 (1973) 41 s.

²⁷ I. Mikl-Curk, *Acta RCRF* 17—18 (1977) 83.

²⁸ I. Mikl-Curk, *Časopis za zgod. in narodopisje*, n. v. 7 (1971) 22 s.

Zusammenfassung

Der Aufsatz nimmt Stellung zu den bisherigen Bearbeitungen der Sigillaten in Slovenien (Anm. 1—3), und erörtert anschliessend weitere Anhaltspunkte zur Datierung (Anm. 4—12). Daraus ergeben sich die ersten chronologischen Daten über das Alter vereinzelter in Emonenser Gräbern gefundener Gefässe. Mittels der Grabeinheiten und vor allem auf Grund des zerbrechlichen Begleitmaterials hat man das Fundgut dann präziser datiert (Anm. 13).

Nach Aufstellung einer Liste über das Alter der vereinzelt Gefässe konnte man die einzelnen Formen bearbeiten. Daraus liess sich folgendes schliessen: Ha 12 kommt hauptsächlich in claudischen Gräbern vor. Auf Grund des Fundguts von Emona kann kein Urteil über Details einer typologischen Entwicklung abgegeben werden.

Drag 36 findet man noch in claudischen Gräbern, hauptsächlich in flavischen und auch noch in postflavischen. Es scheint, dass die tieferen Gefässe ein Merkmal für die Flavierzeit sind, das Dekor ist aber bereits voll entwickelt in claudischer Zeit zu finden.

Drag 4/23 scheint in Emona nur in der tiberischen Zeit vorzukommen.

Ha 15 müsste in Emona ein Gefäss der 30er Jahre sein. Der zylindrische Teil des Gefässes war jedenfalls zuerst ganz senkrecht und regelmässig und neigte sich erst ganz allmählich nach aussen.

Ha 11 kommt nur ausnahmsweise und in frühtiberischen Gräbern vor.

Die halbkugligen Schälchen sind ein Merkmal für die erste Hälfte des 1. Jahrhunderts. Es scheint, dass die Gefässe im Laufe der Zeit flacher wurden.

Weiter wird zu einigen Formen Stellung genommen, die nur ausnahmsweise auftreten, nicht zu den Sigillaten gehören oder jedenfalls sekundär in die Grabeinheiten geraten sind.

In der Folge werden noch Teller behandelt. Hier werden sorgfältig die Kombinationen mit den Schalen beobachtet. Es ergibt sich, dass Ha 4 hauptsächlich in die Einheiten der 30er Jahre gehört, dass Ha 2 mit Applikationen auch in Emona eine claudische Form ist und dass Ha 2 und Ha 3 in Emona nicht gleichzeitig ihre Blütezeit hatten. Auch Ha 3 der Emonenser Gräber dürfte eher eine Form der 30er Jahre sein.

Weiter wurden die Gefässe nach den einzelnen Meistern geordnet und betrachtet. Hierbei kamen nur solche Manufakturen in Betracht, deren Grabeinheit sichere Anhaltspunkte zum Datieren lieferte. Als Novum ist folgendes zu vermuten:

Die Manufaktur AGATHO verkaufte ihre Artikel erst in ihrer Spätphase nach Emona; ALBAN hat auf jeden Fall noch in der späten tiberischen Zeit produziert; ASSARIO ist vielleicht ein Stempel der Gruppe der Serii; die Werkstätte FESTI (mit unklarer Verbindung zur Gruppe der Serii) kennt eine charakteristische Profilierung des Ha 3; die Werkstätte des Gellius, die ohne Praenomen signiert, kennt bessere Herstellungsverfahren und verfügt über grösseren Formenschatz.

Zum Schluss konnte nochmals festgestellt werden, dass die Datierung der älteren Grabeinheiten mit der ältesten datierten Schicht im Stadtzentrum übereinstimmen (Anm. 25) und dass in Emona etwa zwei Generationen lang Sigillaten gekauft und gebraucht wurden. Weiter wird nochmals darauf hingewiesen, dass Emona, was den Sigillatengebrauch anbelangt, mehr an Norditalien als an Pannonien erinnert (in Poetovio sind in der erste Hälfte des 1. Jahrhunderts nur die Stempel der Aretiner bekannt, in Emona dagegen die frühen padanischen Meister in grosser Zahl). Auch kommen in Emonenser Gräbern Kombinationen (Teller und eine Schale oder zwei) häufiger als Einzelstücke vor. Nach der Faktur (Anm. 27) kann man mehrere Gruppen aussondern. Besonders für eine, die nur mit einem Namen signiert und undekorierte Gefässe liefert, könnte man annehmen, dass es sich um eine Gruppe kleinerer Faktoreien handelt, die im östlichen norditalischen Raum in den 30er Jahren des 1. Jahrhunderts und für einen begrenzten Abnehmerkreis gearbeitet hat. Die Gruppe der Serii hat auch über ein relativ einheitliches Herstellungsverfahren bzw. über einheitliche Rohstoffquellen verfügt. Es ist auch interessant, dass die Gefässe der Aretiner in der erste Hälfte des 1. Jahrhunderts in Emona nur in reicheren Gräbern vorkommen. Über die Entwicklung der applizierten Reliefs kann man relativ wenig sagen; die Erzeugnisse der CT-Gruppe zeigen qualitativ hochwertigere Applikationen.

Sehr interessant ist die Beobachtung, dass die Gräber mit Sigillaten immer in Gruppen auftreten und dass die seltenen Erzeugnisse sogar in Gräbern nahe beieinander gefunden wurden. Zuletzt liesse sich noch feststellen, dass vor allem die Formen des Ha 12 — Drag 24 und Drag 36 in anderen Techniken nachgebildet waren.

Grob	Ha 2 catillus	Ha 3	Ha 4 stopnica	Ha 4	Drag 36	Drag 4	Ha 12	Ha 15	Ha 11	polkroglasta	aplikacija	druga oblika	žig	imitacija
MM 7					•									•• ••
MM 18														•• ••
MM 31														•
MM 42														•
MM 44														•
MM 46														•
MM 52														•
MM 53	•													
MM 70														•
MM 86			• •				• •						•	
MM 87	•													
MM 91	•										•		•	
MM 92							•							
MM 99														•
MM 102		•												
MM 103	•										•		•	
MM 104	•										•			
MM 106		•												
MM 107					•									• •
MM 108		•						•					• •	
MM 110							•				•			

Grob	Ha 2 catillus	Ha 3	Ha 4 stopnica	Ha 4	Drag 36	Drag 4	Ha 12	Ha 15	Ha 11	polkroglasta	aplikacija	druga oblika	žig	imitacija
MM 378														●
MM 379		●												
MM 381														●
MM 383		●					●						●	
MM 386				●										
MM 389														●
MM 394			●					●						
MM 396		●												
MM 397							●							
MM 402		●			●		●				● ●		●	
MM 408							●							
MM 415					●									
MM 503														●
MM 511														●
MM 525														●
MM 526			●											
MM 531	●										●		●	
MM 532							●							
MM 542							●				●			
MM 552														●
MM 558			●				●							

Grob:	Ha 2 catillus	Ha 3	Ha 4 stopnica	Ha 4	Drag 36	Drag 4	Ha 12	Ha 15	Ha 11	polkroglasta	aplikacija	druga oblika	žig	imitacija
MM:560	●													
MM 564	● ●						● ● ● ●				● ● ● ● ● ●		● ●	
MM 565	●										●			
MM 566	● ●							● ● ● ●		●			●	
MM 567	●										●		●	
MM 568								●						
MM 575														● ● ● ●
MM 579	●													
MM 582					●									
MM 600		●					●							
MM 609					●									
MM 610					●									
MM 614					●									
MM 630	●										●		●	
MM 624							●							
MM 645	●	●												
MM 650		●						● ● ● ●					●	
MM 651					●		● ● ● ●						● ● ● ●	
MM 652		●												
MM 659							●							
MM 675					●						●			

Grob	Ha 2 catillus	Ha 3	Ha 4 stopnica	Ha 4	Drag 36	Drag 4	Ha 12	Ha 15	Ha 11	polkroglasta	aplikacija	druga oblika	žig	imitacija
MM 676														●
MM 677			●					●					●	
MM 684	●										●			
MM 693													●	
MM 696														●
MM 699			●				●							
MM 701	●							● ●			●			
MM 702							●							●
MM 705	●													
MM 713				●							●		●	
MM 714		●						●			●		●	
MM 715		●	●					●					●	
MM 729		●											●	
MM 730			●	●							●		● ●	
MM 76														●
MM 890							●							
MM 891			●							●			●	
MM 896					●									
MM 897					●									
MM 899							● ●				●			
MM 900									●			● ●		

Grob	Ha 2 catillus	Ha 3	Ha 4 stopnica	Ha 4	Drag 36	Drag 4	Ha 12	Ha 15	Ha 11	polkroglasta	aplikacija	druga oblika	žig	imitacija
MM 901						•							•	
MM 911							•							
MM 916					•									
MM 917					•									
MM 919														•
MM 928		•					•							
MM 963														• •
MM 423		• •						• •					• • • •	
MM 427			•	•			•	•					• • • •	
MM 781		• • •						•	•				• • • •	
NM 17 (1104)												•	•	
NM 20 (1107)								•					•	
NM 29 (1116)						•							•	
NM 41 (1128)								•					•	
NM 45 (1132)		• • •						• •		• •			• • •	
NM 62 (1149)		•											•	
NM 65 (1152)		•					• •						• •	
NM 72 (1159)							•							
NM 73 (1160)	•										•		•	
NM 81 (1168)	•							•			•		• •	
NM 13			•				•						•	

Grob	Ha 2 catillus	Ha 3	Ha 4 stopnica	Ha 4	Drag 36	Drag 4	Ha 12	Ha 15	Ha 11	polkroglasta	aplikacija	druga oblika	žig	imitacija
NM 14							●							
NM 22							●							
NM 21							●							
NM 25		●											●	
NM 29							●				●		●	
NM 30		●											●	
NM 34	●						●				●		●	
NM 106a								●		●			●	
NM 110		●						● ●					● ●	
NM 111				●				● ●			●		● ●	
NM 112		●		● ●				●		● ●			● ● ●	
NM 126				●				●						
NM 137														●
NM 177														●
NM 234										●	●		●	
NM 248		●					●				● ●		●	
NM 251		●											●	
NM 259		●					●				●		● ●	
NM 267	●							●			● ●		●	
NM 481			●										●	
NM 484	●										●		●	

Grob	Ha 2 catillus	Ha 3	Ha 4 stopnica	Ha 4	Drag 36	Drag 4	Ha 12	Ha 15	Ha 11	polkroglasta	aplikacija	druga oblika	žig	imitacija
NM 871				●				●					●	
NM 873		●		●				●		●	●		●● ●●	
NM 916		●					●							
NM 944							●●				●●			
NM 1004							●				●			
NM 1005							●						●	
NM 1 (1006)								●					●	
NM 6 (1011)	●						●				●●			
NM 22 (1027)		●												
NM 27 (1032)								●						
NM 31 (1036)				●									●	
NM 30 (1035)	●	●						●●					●● ●●	
NM 44 (1049)		●		●				●●					●● ●	
NM 46 (1051)	●										●			
NM 51 (1056)				●									●	
NM 75 (1080)	●										●		●	
NM 1374	●													
NM 1417		●											●	
NM 1485		●											●	
NM 1458	●										●			
NM 1087	●										●		●	

