

NAKIT IZ STEKLA IN JANTARJA

VLADIMIRA BERTONCELJ-KUČAR

Filozofska fakulteta, Ljubljana

Predmet našega prispevka je rimskodobni nakit iz stekla in jantarja, najden na področju SR Slovenije. Gre v glavnem za grobni material, ki ga hranijo Narodni muzej in Mestni muzej v Ljubljani ter Pokrajinski muzej v Ptuj, Mariboru in Celju.¹ Prezentirano gradivo je deloma že objavljeno in obdelano, deloma pa še ni, temveč je spravljeno v depojih zgoraj navedenih muzejev. Žal pa grobne celote niso ohranjene in bo možna le tipološka klasifikacija tega gradiva. Naloga je nastala v okviru raziskovalne naloge »Sinteza antične materialne kulture Slovenije« pri Raziskovalni skupnosti Slovenije, katere nosilec je Narodni muzej v Ljubljani.

Potreba po krašenju telesa in oblačil je človeku lastna skozi ves čas njegovega razvoja, kot neodtujljiv element njegove osebnosti. Zato on vseskozi premišljuje o novih načinih lepševanja ter posega po najrazličnejših materialih, iz katerih izdeluje nakitne predmete. Tako uporablja kost in slonokoščevino, živalske zobe, školjke, les, glino, kovino, dragocene in poldragocene kamne, steklo in jantar. Tendencia po krašenju je nekoliko bolj izražena pri ženskah, tako da stekleni in jantarni nakit, ki ga tukaj obravnavamo, lahko označimo pretežno kot ženski nakit. Imamo pa tudi opravka s predmeti, ki so lahko npr. znak dignitete (stekleni medaljoni) ali pa imajo neko drugo funkcijo (nekateri jantarni predmeti).

Na tem mestu nimamo namena govoriti o razvoju steklarske obrti, čeprav bi tudi to lahko bilo zanimivo, zdi pa se nam potrebno, da na kratko orišemo oblikovni razvoj steklenega nakita zaradi boljšega razumevanja gradiva, ki ga tukaj podrobneje analiziramo.

Stekleni nakit

Ko govorimo o steklenem nakitu, mislimo predvsem na ogrlice in zapestnice, sestavljene iz nanizanih steklenih jagod ali pa iz vlite steklene mase,² v manjši meri pa na obeske, prstane in uhane. In če pogledamo razvoj omenjenega nakita, predvsem to velja za steklene jagode, od začetkov pa do globoko v srednji vek, vidimo, da ni bilo kakšnih revolucionarnih sprememb v njegovem oblikovnem svetu. Večina oblik si ostanje podobne, nekatere celo vseskozi enake. Prav ta tendencia steklenih jagod, da so podobne druga drugi in da se dolgo obdržijo v uporabi, nam dela težave pri

kronološkemu opredeljevanju. Tudi metoda izdelave steklenih jagod se je skozi stoletja le neznatno spreminjala, kar tudi otežkoča naše delo.³

Toda dolga kontinuiteta steklenih jagod nikakor ne pomeni siromaštva v svetu steklenega nakita. Nasprotno: množica različnih oblik daje možnost številnih kombinacij in dovoljuje obrtniku-izdelovalcu mogočen razmah njegove domišljije.

Sicer pa obstaja tudi nekaj oblik, ki so značilne za eno obdobje, ki je lahko krajše ali daljše: te se pojavijo in zopet izginejo.

Nekoliko drugače je pri obeskih oziroma medaljonih in še zlasti pri prstanih, kjer so za določeno obdobje značilni določeni tipi. Značilno pa je, da enostavnejše oblike trajajo dalj časa, nekoliko baročnejše pa manj. Steklene prstane je tipološko in kronološko obširno obdelal Henkel.⁴ Klasificira jih v pet skupin: 1. grški in helenistični ter rimski republikanski prstani, 2. rimski prstani zgodnjega cesarstva, 3. rimski prstani 2. stoletja, 4. rimski prstani 3. stoletja, 5. rimski prstani poznega obdobja.

Drobni stekleni nakit se pojavi v Mezopotamiji in nekako paralelno v Egiptu.⁵ Predvsem so to orglice in zapestnice iz steklenih jagod ter obeski. Pojavijo se okrogle, ploščate, fižolaste, valjaste, sodčaste, ovalne, hruškaste in poliedrične oblike jagod, torej široka skala oblik in inačic, ki so različno barvane in včasih z občutkom ornamentirane.⁶ Videli bomo, da so se te enostavnejše oblike zelo dolgo obdržale v uporabi.

Drugače je z nekaterimi drugimi vrstami steklenih jagod, kot so npr. nuci-perle, svetlo modre barve, ki so predmet razprave Haevernickove.⁷ Najdejo se pogosto v Mikenah. Avtorica pokaže na njihov vzhodni izvor, in to dokumentira s karto razprostranjenosti. Datira jih v glavnem v 14. stoletje pr. n. š.; Zatem jih več ne zasledimo.

Ne smemo izpustiti drobno stekleno obrt, ki se v 8. stoletju pr. n. š. začne razvijati na evropski celini, v Italiji in v vzhodnoalpskem prostoru (npr. fibule s stekleno oblogo),⁸ in je posledica vzhodnih, egipčanskih in asirskih delavnic. Ti vplivi so dali začetni impulz razvoju domače steklene obrti. Po ustanovitvi Aleksandrije v 4. stoletju pr. n. š. (l. 330), prevzema to mesto zelo važno vlogo za razvoj keltske steklarske obrti, ki se v latenskem obdobju močno razširi na področju severno od Alp.⁹ Na eni strani poznamo keltski nakit iz steklenih jagod, ornamentiranih s koncentričnimi krožci različnih barv (tako imenovane *Augenperle*),¹⁰ ki imajo svoj izvor v Egiptu, dobimo jih pa še v pozni antiki, tokrat nekoliko modificirane. Spomnimo se ob tem tako imenovanih Filotrano-perl,¹¹ poimenovanih po najdišču Filotrano pri Anconi. Th. E. Haevernickova pravi, da so značilne za zahodno Sredozemlje, in to dokaže s karto razprostranjenosti,¹² predpostavlja pa njihov kartažanski izvor. Kasneje to »očesno« dekoracijo zamenja spirala, jagode se večajo in se razvijejo v prstanasto obliko (tako imenovano *Ringperlen*), ki je značilna za srednji in še posebno za pozni laten.¹³ Ker smo že pri keltskem nakitu, ne smemo pozabiti omeniti značilne masivne steklene zapestnice¹⁴ in maskaste jagode.¹⁵ Pregled drobnih steklenih predmetov pri Keltih je podal že Déchelette.¹⁶ On meni, da so steklene jagode importirane z jugovzhoda in se v srednji Evropi dobijo že v bronasti dobi, da se nadaljujejo v železno dobo in kot nekaj značilnega preidejo v laten I, predvsem kot obeski-amuleti. Po njem se v latenu pojavijo najprej velike rumene oziroma oranžne jagode z modro belimi koncentričnimi krožci; te so lahko različnih oblik: bikonične, prstanaste ali cilindrične. Pridružijo jim se še kockaste in maskaste jagode (v obliki človeškega obraza z inkrustiranimi detajli nosu, ust, oči in ušes). V latenu II se »očesna« dekoracija razvija naprej ter postopoma spirala zamenja oko. Glavne oblike jagod so iz modrega, rumenega ter oranžnega stekla. V la-

tenu III prevladuje le še spiralna dekoracija. Sicer pa jagode postanejo zelo velike in so prstanaste oblike. So enobarvne ali okrašene s spiralo, navadno iz modrega, rume-nega, zelenega, belega ali rjavega stekla. Značilen je pojav teh jagod v keltskih opidih, kjer prihajajo skupaj z masivnimi steklenimi zapestnicami.

Rimska imperialna doba nam zopet nudi različne oblike steklenih jagod ter po Kisi mnoge nove tipe.¹⁷ Kisino mnenje ni povsem sprejemljivo. Treba se je le spom-niti jagod iz egipčanskih najdišč, zlasti iz Tell el Amarne.¹⁸ Zato je bolje, če rečemo, da se pojavi določeno število novih tipov, sicer pa se obdržijo že prej znani, le nekoliko varirani tipi. Med oblikami steklenih jagod srečamo okrogle, okroglo-ploščate, lečaste, sodčaste, kapljaste, valjaste, prizmatične — kocke in prizme so lahko z odsekanimi vogali, jagodasto razčlenjene, melonaste in druge. Te so narejene iz prosojnega ali ne-prosojnega stekla oziroma iz steklene mase, včasih pestro ornamentirane, kar postane še posebno moderno v poznoantičnem in zgodnj srednjeveškem obdobju pri german-skih¹⁹ in slovanskih²⁰ ljudstvih. V flavijski dobi (69—96) srečamo jagode iz tako ime-novanega *millefiori* ali marmornega stekla, ki ostanejo v modi še nekaj časa po Fla-vijcih.²¹

Nobena redkost na območju rimskega imperija niso najdbe zelenih in modrozele-nih melonasto narebrenih jagod, ki jih poznamo že iz Egipta; pojavijo se pa na evrop-skem prostoru v predkeltskem času²² in ostanejo značilne za 1. stoletje pr. n. š., po-goste so pa tudi v pozni antiki.²³

Številne najdbe rimskodobnih steklenih jagod poznamo iz grobov v Porenju in so v zvezi s poznoantično steklarsko obrtjo v Koloniji Agripini (Köln) v 3. in 4. stoletju. Njim se pridružijo v istem času še najdbe jagod in drugega nakita iz gagata,²⁴ ki se nam predstavlja kot značilen porenski material na prehodu iz 3. v 4. stoletje. Hitro se razširi v Panonsko nižino, kjer ga dobimo v Lauriaku,²⁵ Intercisi²⁶ ter v drugih gro-biščih iz tega časa.²⁷

Morda ni najbolj posrečena obravnava steklenih ogrlic in zapestnic upirajoč se le na tipologijo jagod, ker s tem razbijemo celotno podobo predmeta. Toda, v nekaterih grobnih celotah jagode nastopajo posamezno, ponekod se ne moremo odločiti, ali gre za ogrlico ali zapestnico. Pravi vzrok takšnemu prijemu pa je vsekakor dejstvo, da v grobovih nastopajo nakitni predmeti, ki so sestavljeni iz različnih oblik steklenih jagod, od katerih so ene kronološko komaj opredeljive, druge pa je le možno opredeliti ne-koliko ožje. Jagode so nanizane na vrvici oziroma tenki bronasti žici, poznamo pa tudi zelo dragocene primere zlatih ogrlic ali zapestnic s steklenimi jagodami in dragocenimi vmesnimi kamni.²⁸ Zelo lepe predmete poznamo iz pontskih delavnic, kot npr. ogrlico iz Hersoneza, datirano v 1.—2. stoletje.²⁹ Ob tem moramo poudariti, da so steklo sploh začeli uporabljati kot nadomestilo za dragocene kamne, toda nikakor ne kot poceni nadomestilo, kajti v začetku je pridobivanje stekla bilo precej drago.³⁰

Ko smo že pri dragocenem nakitu, naj omenimo še ogrlice in zapestnice iz pravih bisero-v (margarites), ki so tako rekoč bile rezervirane le za najvišje rimske kroge, za cesarice in člane cesarske družine. G. Becatti omenja Plinijevo poročilo, da je Kaligulina žena *Lollia Paulina* imela biserno ogrlico vredno 40 milijonov sestercev in da je ta bila prinešena po trgovskih poteh z Vzhoda.³¹

Stekleni nakit iz rimskodobnih grobov na področju Slovenije vključuje steklene ogrlice in zapestnice oziroma nize steklenih jagod, obeske, gumba — ploščate ali pre-vrtane s spiralno ornamentacijo; dobijo pa se tudi posamezne jagode. Steklenih uhanov

v Sloveniji zaenkrat ne poznamo. Od steklenih prstanov sta znana le dva primerka; eden je izkopan leta 1973 v Novem mestu (lok. Beletov vrt) in je temnomoder;³² drugega poznamo iz Ljubljane, grob MM 384. Posamezne tipe steklenega nakita je težko kronološko opredeliti, ker tudi znane grobne celote večinoma le dokumentirajo rabo določenega tipa v določenem časovnem intervalu, ne povedo nam pa časovni okvir tega tipa nasploh. To velja še posebno za steklene jagode,³³ ki so lahko okrogle, okroglo-ploščate, valjaste, lečaste, sodčaste, bikonične, kockaste (T. 1: 1—5, 8; T. 2: 1—2, 4—8; T. 3: 36—39). Te srečujemo skozi celotno rimsko obdobje, izvor pa imajo v vzhodnem ambijentu. Aktualne ostanejo še dolgo po razpadu zahodnega rimskega cesarstva v zgodnjem veku pri Germanih in Slovanih.³⁴

Na osnovi objavljenih grobov, ki so bili izkopani v Ljubljani,³⁵ lahko v splošnem ugotovimo nekoliko bolj zgodnje značilnosti steklenega nakita kakor pa v Celju³⁶ oziroma v Ptujju³⁷; verjetno pa je to dejstvo bolj pogojeno z značajem doslej objavljenih grobišč, kakor značajem steklenega nakita samega.

Še enkrat poudarimo, da obravnavani tipi kontinuirajo v zgodnji srednji vek, kar potrjujejo najdbe npr. na Rifniku,³⁸ v Ptujju³⁹ in Brezju.⁴⁰ Tod se najde v zgodnje-srednjeveških grobovih nakit iz steklenih jagod, ki se ne razlikuje od tovrstnih antičnih najdb. Kapljasti in jagodasto razčlenjeni tipi pa so značilni za pozno antiko in zgodnji srednji vek.⁴¹ S. Pahič prav zaradi masovne izdelave takšnih steklenih jagod meni, da je o njih težko govoriti podrobneje.⁴² In kot smo se že pri obravnavi razvoja rimskodobnih steklenih jagod ozirali na prazgodovinsko obdobje oziroma na kulture starega Vzhoda, tako bi se pri obravnavi srednjeveških tipov steklenih jagod morali zavedati, da je njihov izvor v okviru antične oziroma poznoantične in bizantinske steklarske obrti.

Preden pa se obrnemo k tistim tipom steklenih jagod, ki so časovno jasneje določljivi in o katerih je možno povedati nekaj več, povejmo še nekaj besed o luksuznih najdbah steklenega nakita v Sloveniji. Poznamo ga predvsem iz Ribnice (grob 15)⁴³ na Dolenjskem ter iz Ljubljane (Karlovška cesta).⁴⁴

Luksuzni nakit v Sloveniji je poskušala ovrednotiti že S. Petru.⁴⁵ Grob iz Ribnice vsebuje zlato ogrlico s steklenimi jagodami, prstan z bisernim nizom na obodu medaljona, ki sodi k skupini zelo razširjenih rimskih prstanov ter uhane, ki so v tem primeru najboljša opora za kronološko opredelitev groba. Ogrlica ima še najboljšo analogijo v primerku, ki je najden v sarkofagu na Karlovški cesti. Avtorica obe bogati najdbi datira v drugo polovico 3. stoletja in je mnenja, da je nakit bil izdelan ali v antični Emoni ali, verjetneje, v Akvileji.

Prizmatične jagode (T. 3: 33—35)

Pojavljajo se v obliki večstranih prizem — četverostranih ali šesterostranih, ki imajo včasih odsekane vogale. Grobne najdbe v Intercisi⁴⁶ nam povedo, da so tam najbolj priljubljene na prehodu iz 2. v 3. stoletje; pojavljajo se tudi še v 4. stoletju. Močno so zastopane v Lauriaku,⁴⁷ kjer so najbolj značilne za prehod iz 3. v 4. stoletje, čeprav se dobijo še v poznem grobu 32 B, ki sodi na prehod iz 4. v 5. stoletje⁴⁸ ter v okolici Keszthelyja, iz približno istega časa.⁴⁹

Najdbe v Sloveniji potrjujejo zgoraj navedene kronološke ugotovitve. Od emonskih grobov je najbolj zgovoren grob MM 214,⁵⁰ datiran sicer z novcem Decija (249—251)

v drugo polovico 3. stoletja, toda zapestnici z zaključki v obliki kačjih glav ter oljenka (tip VII po Loeschkeju)⁵¹ pričajo za čas okrog leta 300. Istočasen je tudi grob NM 670⁵² z novcem Maksimiana Herkulija in poznimi tipi pečatnih oljenk. In končno T. Knez približno enako oziroma nekoliko pozneje datira grob 5 iz Pristave pri Trebnjem.⁵³ Tam je v skeletnem grobu najdena ogrlica iz modrega in temnozelenega stekla ter lepo izdelana zelena steklena čaša. Način pokopa in čaša opredeljujeta grob v drugo polovico 4. stoletja. Ogrlico iz emonskega groba MM 158⁵⁴ je zaradi pomanjkanja trdnih opor težko natančno opredeliti, gotovo pa gre za isti tip. Resda poznamo iz doline Une, iz Ribiča nekaj bolj enostavnih primerov prizmatičnih jagod, ki jih Z. Marić opredeljuje v svojo VI. fazo oziroma v 1. in začetek 2. stoletja.⁵⁵

Torej moramo tudi pri obravnavi prizmatičnih jagod biti zelo previdni. One so kot tip zelo dolgo v uporabi, se pa vendarle dajo mlajši primeri ločiti od starejših.

Okrogle melonasto narebrenne jagode (T. 1: 6, 10; T. 2: 3; T. 3: 1—32)

Običajno so iz zelene, modre ali modrozeleno steklene mase. Pogosto nastopajo v grobovih, bodisi posamezno ali nanizane na vrstico.⁵⁶ Njihov izvor je v Egiptu,⁵⁷ od koder se razširijo po sredozemskem svetu⁵⁸ in na evropsko celino. Pri nas se, po D. Srejoviću,⁵⁹ na centralnem ilirskem prostoru dobijo v 4. stoletju pr. n. š. V rimski dobi so pa prav na tem prostoru redkejše. Drugače je na japonskem ozemlju, v dolini Une, kjer se od 1. stoletja pr. n. š. nadaljuje v 1. in 2. stoletje n. š.⁶⁰

V Sloveniji jih na osnovi grobnih najdb ne moremo natančno datirati, ker pač grobne celote niso ohranjene. Opažamo močno koncentracijo teh jagod v Ptujju, nekaj primerov poznamo tudi iz Drnovega,⁶¹ iz Ljubljane pa najdbo iz palače Gradisa.⁶²

Medtem ko Ch. Simonett trdi, da so takšne jagode značilne za 1. stoletje n. š., še posebno za avgustejski čas,⁶³ M. Alföldi zagovarja nekoliko poznejšo datacijo podobnih jagod, le nekoliko manj pravilne oblike, v Intercisi.⁶⁴ Logično bi bilo sprejeti njeno datacijo tudi za naše primere, kajti one tudi sodijo v sklop materialne kulture Panonske nižine, katere eno izmed tipičnih rimskih grobišč je Intercisa.

Pestro ornamentirane jagode iz steklene mase (T. 1: 7; T. 3: 41—49)

Te so lahko okrogle, ovalne, valjaste ali sodčaste oblike. Ornamentirane so s cikcak ali valovito linijo, dejansko stekleno nitjo, ki je vedno različne barve od podlage (ali celó večbarvna). Pogosto na teh jagodah srečamo bradavičaste izrastke ali pa vdolben ornament. Kakor tudi vrsta drugih tipov, spoznamo jih na Vzhodu, postanejo zelo priljubljene pri Keltih, h katerim pridejo iz alpskega in italskega prostora. V Sloveniji je zelo bogato najdišče pestro ornamentiranih jagod Mihovo,⁶⁵ kjer spremljajo garniture panonske ženske noše v 1. stoletju n. š.

Po M. Alföldi pridejo takšne jagode v modo zopet v 4. stoletju, se nadaljujejo v 5. stoletje in v zgodnji srednji vek.⁶⁶ Lep primer obravnavanega tipa jagod je v emonskem grobu MM 224,⁶⁷ ki ga dve pasni sponi opredeljujeta v 4. stoletje.⁶⁸ Zanimivo obliko valjaste steklene jagode s svetlejším ornamentom, ki jo poznamo iz dolenskega prostora, iz Mihovega ter Kuclja pri Šmarju (T. 1: 4, 7) kot sestavni del dveh nizov jagod, datira Z. Marić v svojo VI. fazo, torej v 1.—2. stoletje.⁶⁹ Naše primerke ne moremo opredeliti, ker nam za to manjka materialne opore.

Prevrtani stekleni gumbi s spiralnim okrasom (T. 2: 11—16)

V grobovih jih navadno dobimo posamič, čeprav jih je lahko tudi več skupaj.⁷⁰ Po svoji obliki spominjajo na vretenca; zgornjo stran imajo konveksno, spodnjo pa ravno. Izdelani so iz stekla različne barve, najbolj pogosto iz modrega ali zelenega s svetlejšo ali temnejšo stekleno nitjo, ki pa tudi ni obvezna (T. 2: 15—16).

Mnenja različnih avtorjev o funkciji teh gumbov, ki se pogosto dobijo tudi na slovenskem prostoru, je rezimirala S. Petru,⁷¹ vprašanje o njihovem pravem namenu pa zaenkrat pušča odprto. Najnovejšo študijo o njih je napisala Th. E. Haevernick,⁷² in jih opredeljuje kot glavice okrasnih igel (*Nadelkopf*). Poimenuje jih po najdišču Kempten. Iz priložene karte razprostranjenosti je razvidna močna koncentracija obravnavanih »gumbov« na jugoslovanskem prostoru. Avtorica zagovarja tezo, da bi eden od centrov izdelave teh predmetov utegnila biti *Aenona-Nin* ali njena okolica. Na podlagi najdbe iz Kemptna sodijo v 1. stoletje n. š. Za zgodnejšo datacijo zaenkrat nimamo dokazov, dovoljuje pa se njihov pojav v mlajših grobovih. Datacijo Haevernickove potrjuje že bežna analiza nekaj grobov iz Slovenije, ki prezentirajo obravnavani tip gumbov.

Lep primer za zadnjo četrtno 1. stoletja n. š., je grob A 17 iz Dobove,⁷³ ki vsebuje dve žari, dva vrča, dve skledi in dve čaši. P. Petru meni, da gre sploh za dvojni ženski pokop. Na podlagi dovolj zgovornega gradiva ga datira kot smo že omenili; datacijo pa krepi še slabo ohranjen Neronov sester, kovan med leti 64—66. Približno enako lahko datiramo tudi emonski grob MM 656 z novcem Vespazijana, steklenim in keramičnim gradivom ter kovinskim ogledalom.⁷⁴

Za prvo polovico 2. stoletja n. š. priča grob 16 iz Globodola;⁷⁵ opredeljujeta ga pečatna oljenka Fortis s širokim kanalom (ki se pojavlja po letu 100) in bronasta ločna fibula s samostrelno peresovino.

Ploščati gumbi iz steklene mase (T. 3: 50—63)

Večino ploščatih gumbov iz steklene mase različnih barv poznamo s slovenskega prostora v Ptuj. O njih je težko nekaj več povedati, ker ne poznamo grobnih celot, predvsem pa je težko razložiti njihovo dejansko funkcijo. Nekoliko besed pove o njih R. Zahn,⁷⁶ ko obravnava tako imenovani otroški grob iz berlinskega antikvariata; v grobu je namreč najdeno 74 takšnih gumbov. Avtor izraža negotovost, ali so res bili gumbi namenjeni le igranju ali pa je njihova funkcija bila drugačna. Najdba je datirana z novcem Tiberija, kovanim med leti 15 in 16.

Grobne najdbe v Sloveniji bi v glavnem soglašale z Zahnovno datacijo v 1. stoletje n. š.; npr. emonski grob NM 480, datiran z novcem Germanika⁷⁷ in grob NM 550.⁷⁸

Obeski (T. 2: 9—10)

Spregovorili bomo nekaj besed o steklenih obeskih oziroma medaljonih, ki so zastopani v Sloveniji.

Obeski v obliki vrčka oziroma amfore (T. 2: 9) so izdelani iz črne steklene mase in okrašeni s stekleno nitjo v drugi barvi (svetlejši).⁷⁹ O njih piše B. Filarska in jim pripisuje grški izvor (ἀμφορέτζ).⁸⁰ Oziraje se na podobno najdbo, sicer v beli barvi, ki predstavlja del popolnoma ohranjene ogrlice v Intercisi, M. Alföldi tudi zagovarja njen

grški izvor.⁸¹ Ona meni, da najdba sploh predstavlja import iz pontskega področja. Ne daje pa časovnega okvira, kam naj bi sodila. Zato tudi ne moremo časovno opredeliti edini tak primer, ki ga poznamo iz Ptuja.

Obeski s figuralnim prizorom (T. 2: 10) medaljonaste oblike se v splošnem pojavijo šele v rimski imperialni dobi in imajo navadno podobo bogov, Meduze ali kakšne zveri,⁸² so pa tudi z dvojnimi portretom, kot ga imamo v našem primeru.⁸³ Takšni obeski oziroma amuleti so predmet razprave N. Cambija.⁸⁴ Po njemu so obravnavani obeski, izdelani iz treh vrst stekla, rjavega, rumenkastega ter modrega. Datira jih v čas prehoda 3. v 4. stoletje, v obdobje verske tolerance. Meni, da takšni obeski s svojo ideologijo, grško pisavo in rjavorumenim steklom jasno kažejo na bolj vzhoden, egipčansko-sirski izvor. To trditev krepijo tudi grški napisi, ki so včasih na obeskih.

Pravo analogijo za naš ptujski obesek poznamo iz Solina.⁸⁵ Obesek z dvojnimi portretom je sumarno izdelan in je težko reči, ali sta na njem upodobljena zakonca ali gre za dve drugi osebi.

Na slovenskem prostoru poznamo še dva primerka medaljonov iz modrega stekla s portretom. Eden je iz Ljubljane in so ga prinesla na dan Schmidova izkopavanja, drugi je iz Ptuja, najden na Hajdini. Oba hrani dunajski umetnostnozgodovinski muzej.⁸⁶

Medaljon iz Ljubljane predstavlja portret Tiberija (velikost $2,5 \times 1,1$ cm)⁸⁷ ali pa njegovega sina Druza;⁸⁸ ptujski medaljon (premer 4,0 cm) pa po G. Alföldiju predstavlja prav tako Druza v oklepu, z glavicama sinov dvojčkov Tiberija in Germanika na ramah ter glavo hčerke Julije na prsih spodaj. Medaljon je važen, ker ga je časovno lahko zelo ostro opredeliti med leta 19 in 23 oziroma med leti rojstva dvojčkov in smrtjo Druza.⁸⁹

Na jugoslovanskem prostoru poznamo doslej le en primer obravnavanih medaljonov, in sicer iz Burnuma, s portretom Tiberija.⁹⁰ Najdemo jih pa v vojaških taborih severnega dela rimskega imperija, med katerimi so najbolj pomembni *Vindonissa*, *Carnuntum* in *Brigantium*; *Burnum* pa kot najjužnejša točka. Alföldi jih razvršča v dve skupini: tip »Vindonissa« — z doprsjem imperatorja brez otroških glavic in tip »Poetovio« — z doprsjem in tremi otroškimi glavami.⁹¹ V prvo grupo sodita med drugimi tudi naša primerka iz Ljubljane in Burnuma, v drugo pa primerek iz Ptuja. Avtorji so si edini, da so obravnavani medaljoni fungirali kot vojaška odlikovanja in da so jih zaradi takrat imenitnejšega materiala kot so takrat smatrali steklo, nosili na svojem oklepu oficirji višjega ranga. Datirajo jih, predvsem ikonografsko, po portretih v prvo polovico 1. stoletja.

Za zaključek lahko še enkrat poudarimo dolgo kontinuiteto posameznih tipov steklenih jagod, katerih izvor je na področju kraljevstev starega Vzhoda in so v uporabi do visokega srednjega veka. Ob tem je zanimivo mnenje Th. E. Haevernickove v študiji o steklenih jagodah ter fragmentih, da se sekundarno uporabljajo kot amuleti, ki naj bi varovali človeka na njegovi življenjski poti in po smrti.⁹² Ti niso več pridani le v ženske grobove, ampak postane njihov značaj splošen. Avtorica torej odreja steklenim jagodam zgolj funkcijo manj ali več cenene nakita, modernega v določenem obdobju, ki pa nam ne pove ničesar več. Ravno nasprotno, pravi, da je osnovna ideja ob vsaki antični in tudi sodobni stekleni jagodi njena apotropeična moč in značaj amuleta.

Jantarni nakit

Vprašanje izvora in uporabe jantarja je v arheološki vedi postalo aktualno v drugi polovici 19. stoletja.⁹³ Vendarle to še danes ni povsem zadovoljivo rešeno, kljub bolj ali manj uspešnim prizadevanjem različnih strokovnjakov — tako naravoslovcev kakor tudi arheologov. Vsekakor pa med tehnično najmodernejše raziskave o izvoru jantarja sodijo tiste s pomočjo metod fizikalne in kemične analize.⁹⁴ Na drugi strani je treba omeniti prizadevanja italijanskih arheologinj L. Bertacchi,⁹⁵ T. Biavaschi⁹⁶ in C. Calvi,⁹⁷ ki z arheološko in kulturnozgodovinsko metodo skušajo priti do pozitivnih rezultatov pri osvetlitvi vprašanja izvora in predvsem uporabe jantarja.

Po svojem postanku je jantar fosilna oligocenska smola dreves iz družine *Pinaceae*, in sicer predstavnika *Pinus succinifera*. Ima komplicirano kemično sestavo, kjer so organski bazi primešane kovinske prvine.⁹⁸

Že v antičnih časih so jantar omenjali ali ga nekoliko obširneje obravnavali različni avtorji;⁹⁹ njihovo pojmovanje jantarja pa je bilo dokaj različno. Toda pri Rimljanih označuje ime *sucinum* že »naš« jantar. Mnenje, da je izvor jantarja obala Baltiškega morja in da prihaja na jug po reki *Eridanos* (Visla?, Laba?), sloni tudi na poročilih antičnih avtorjev.¹⁰⁰ Tudi podatki o tako imenovani jantarski poti, ki je peljala od baltiške obale proti Sredozemlju, dobimo v antiki. Res je, da so ti podatki tudi arheološko dokumentirani z najdbami grškega izvora, datiranimi v 5. stoletje pr. n. š., ki so bile odkrite na severnoevropskem prostoru. Najdbe pričajo za grško-baltiške trgovske stike med obalo Črnega morja in severno Evropo, ki naj bi potekali ob Visli in Dnjestru.

Moderne raziskave sicer potrjujejo dejstvo, da so ležišča jantarja na baltiški obali, toda ta niso odkrita le na tem področju. Obrnimo se zopet k rezultatom nemških strokovnjakov, ki so na osnovi natančnih analiz ugotovili več vrst jantarja iz različnih najdišč. Namreč: jantar iz različnih najdišč se po kovinskih primeseh medsebojno več ali manj razlikuje. Avtorji navajajo sedem vrst jantarja: baltski, ruski, švicarski, rumunski, libanonski, kanadski in sicilski.¹⁰¹ J. Filip razlikuje le tri skupine jantarja, ki jih loči po stopnji kislosti: baltski (0,4 ‰), italški (0,8 ‰), rumunski (od 0,8 ‰ naprej).¹⁰²

Glede na razširjenost jantarnih najdb v prazgodovinskem in antičnem obdobju je logično, da so naši predniki poznali več najdišč tega dragocenega materiala ter da niso bili odvisni le od trgovskih zvez s severno Evropo.

V času starejše kamene dobe so najdbe jantarja zelo redke, bolj pogostne pa so v obdobju mlajše kamene dobe. Iz njega izdelujejo amulete in okrasne predmete. Takšni so npr. najdeni v megalitskih grobovih Francije.¹⁰³ Znatno se razširi v kovinskih obdobjih, ko ga začno uporabljati tudi ljudstva srednje Evrope in alpskega prostora. Najdbe jantarja so pogostne na Apeninskem (zlasti v picenskem kulturnem krogu)¹⁰⁴ ter na Balkanskem polotoku. Na drugi strani poznamo jantar na Starem Vzhodu, v Egiptu (XVIII. dinastija), Mezopotamiji in Siriji, kjer pa je kronološko starejšega značaja.¹⁰⁵ Ob tem je zanimivo mnenje W. Helbiga,¹⁰⁶ da v grške grobove prazgodovinskega časa pridajajo jantar le tako dolgo, dokler je dežela bila pod vplivom maloazijskih civilizacij. V Italiji je jantar pogostnejši v grobovih, kjer nastopata feničanski in kartažanski import. V klasičnem grškem obdobju jantar izginja, analogno se zgodi v tem času tudi v Italiji. In šele v 1. stoletju n. š. se ponovno pojavi. Morda utegne ta drugi pojav jantarja biti povezan z novim orientalnim vplivom.

Pravi razcvet produkcije luksuznih jantarnih predmetov, predvsem nakita, kozmetičnih pripomočkov in drobne plastike, sodi v zgodnje imperialno obdobje. Močan center je bil v Akvileji. Od časa zadnjih cesarjev julijsko-klavdijske dinastije, zlasti Nerona (54—68), do sredine 2. stoletja je tam drobna umetniška obrt uporabljala poleg jantarja še kost in slonokoščevino, žlahtne kovine zlato in srebro, dragocene kamne, steklo in stekleno maso.¹⁰⁷ C. Carducci meni,¹⁰⁸ da je drugi center izdelave drobnih predmetov iz jantarja bil v Piemontu in v zahodni Padski nižini, kjer so se razvile delavnice, po tehniki drugačne od akvilejskih, predvsem bolj veristične v izvedbi.

C. Calvi v zadnji študiji o tem problemu¹⁰⁹ deli jantarne predmete v naslednje skupine: vazice in skrinjice s pokrovom, okrašene z mitološkimi ali podobnimi prizori — kot del ženskega toaletnega pribora, igralne kocke; želode; prstane z ženskim portretom oziroma kakšnim drugim prizorom; različne predmete živalske (figurice psov, miši, školjk) in rastlinske oblike (listi, sadeži). Ocenjuje jih za predmete izrazite umetniške vrednosti. Mi pa lahko k naštetim dodamo še jantarne igle ter ogrlice iz jantarnih jagod, kakor je v svojih izvajanjih že storil K. Ritter.¹¹⁰ Po mnenju S. Panciere¹¹¹ so jantarni predmeti v Akvileji delo lokalnih umetnikov, ki so ustvarili svojo delavnico in šolo. Takšni predmeti vedno ekskluzivno izstopajo iz grobnih celot. In niso omejeni le na Italijo, temveč se hitro širijo po vsem imperiju.

V rimskodobnih grobovih na slovenskem ozemlju najdemo jantarne prstane in obročke, jantarne igle, jantarne jagode, ki lahko nastopajo posamezno ali v nizih, toaletni pribor. Zaenkrat manjka le drobna plastika.

Jantarni obročki in prstani (T. 4: 5—8; T. 4: 9—10)

Poleg Ptujskih in celjskih primerkov, katerih okoliščine najdb ne poznamo, so ohranjeni tudi v emonskih grobovih.¹¹² Takoj jih lahko ločimo v štiri skupine: enostavne gladke oziroma rahlo narebrenne prstane, prstane z ženskim portretom, prstane z ležečim psom ter enostavne masivne obročke.

Jantarne prstane obravnava F. Henkel v sklopu svoje obširne monografije o antičnih prstanih.¹¹³ Meni, da ti niso praktično uporabni predmeti, ampak simbolični pridatki v grobove. Kajti, po njegovem mnenju, ni mogoče kako drugače razložiti prstane s figuro Hypnosa, spečega dečka, ki simbolizira smrt.

Prstani z ženskim portretom

Poznamo le en primer v Sloveniji, in sicer iz groba MM 384 v Ljubljani.¹¹⁴ V grobu je poleg jantarnega prstana najden še temnomoder steklen prstan, reliefna oljenka iz druge polovice 1. stoletja, dve okrogli stekleni čaši, ki sodita po N. Lambogli med leti 25 in 40,¹¹⁵ balzamarij, soroden tistemu tipu, ki ga Lamboglia datira med leti 40 in 60.¹¹⁶ Paralele za naš primer najdemo v Akvileji in smo upravičeni smatrati, da je k nam prispel od tam.¹¹⁷

Takšni prstani so zelo pomembni zaradi možnosti njihove kronološke opredelitve. Ženska podoba nosi namreč frizuro, oblikovano po vzoru na frizuro tedanje cesarice, ki je postala splošna moda v premožnejših krogih vsega imperija.¹¹⁸

Doslej objavljeno gradivo, ki nam je bilo pri obdelavi jantarja dostopno, ne kaže direktnih analogij za naš primer. Toda po grobni celoti ga lahko zanesljivo datiramo v drugo polovico 1. stoletja — flavijsko obdobje.

Prstani s predstavo ležečega psa (T. 4: 9)

Razen primera, ki ga mi tukaj prinašamo iz Ptuja, poznamo še enega, bolj stiliziranega iz emonskega groba NM 662.¹¹⁹ Tudi takšni prstani so pogosti v Akvileji, v grobovih druge polovice 1. stoletja in prve polovice 2. stoletja.¹²⁰ Obravnava jih že K. Ritter in pri tem poudarja pomen psa čuvaja v grobnem kultu.¹²¹

Naš emonski primerek lahko postavimo na konec 1. stoletja ali vsaj na začetek 2. stoletja. Takšna datacija bi zelo ustrezala mnenju T. Biavaschi, da so prstani s predstavo ležečega psa najbolj pogostni prav v Trajanovi dobi (98—117).¹²²

Ostanejo nam še prstani brez figuralnega okrasa, ki so lahko le nekoliko narebreni (T. 4: 10). Iz Slovenije poznamo iz emonskih grobišč¹²³ tri grobne celote s takimi primerki in jih datiramo v drugo polovico 1. stoletja ter prvo polovico 2. stoletja.

Jantarne obročke (T. 4: 5—8) poznamo iz Celja ter enega iz Ljubljane — grob NM 2.¹²⁴ Za njihovo kronološko opredelitev nimamo dovolj trdnih opor.

Jantarne igle (T. 4: 11—14)

Med jantarnimi iglami ločimo dva tipa: prvega tvorijo na bronasto žico natakknjene lečaste jantarne jagode različnih velikosti, npr. igla iz Ptuja (T. 4: 13), pri drugem pa so jagode skladno nanizane, tako da tvorijo kompletno paličico (T. 4: 14).¹²⁵ Najlažje datiramo prav najlepšo — iz emonskega groba NM 813,¹²⁶ ki jo zaradi drugih pridatkov lahko opredelimo v drugo polovico 1. stoletja: pečatna oljenka *ATIMETI* ima namreč še ozek kanal, kar kaže na čas pred letom 100. V isti čas lahko datiramo tudi balzamarij¹²⁷ ter plitek krožnik.¹²⁸

Nobenih težav ni niti z opredelitvijo groba NM 1 s Karlovške ceste v Ljubljani,¹²⁹ ki je poleg igle vseboval še ogrlico iz Galijenovih zlatnikov (253—268), steklene ampule značilne za 3. in 4. stoletje,¹³⁰ uhan z zanko ter stekleničko. Inventar groba je precej mlajši od doslej obravnavanih grobov in priča za drugo polovico 3. stoletja.

Druga vrsta jantarnih igel sestoji tudi iz jantarnih jagod; po velikosti pa izstopajo oba skrajna in osrednji člen. Emonski grob NM 303 vsebuje tako iglo, le da je njen osrednji člen izgubljen;¹³¹ dve pečatni in ena reliefna oljenka datirajo grob na prehod iz 1. v 2. stoletje.¹³²

O funkciji jantarnih igel si še danes nismo na jasnem. O njih je obširno pisal K. Ritter,¹³³ ki se na koncu svojih izvajanj odloča za njihov kulturni, žrtveni pomen v pogrebni obred. Sicer pa sprva smatra, da gre za ženske toaletne pripomočke. O njih spregovori že tudi G. Brusin¹³⁴ in L. Bertacchi,¹³⁵ ki sprejme Brusinovo tezo, da gre za sceptre, ki so jih uporabljali rimski veljaki, cesarji, konzuli, poveljniki. Naše jantarne igle namreč po svoji obliki spominjajo na analogne slonokoščene rimske simbole oblasti.

Nekaj posebnega sta dva primerka jantarnih igel iz Ptuja, ki oblikovno spominjata na preslice (T. 4: 11—12). Najdeni sta v grobu, ki je z novcem Klavdija II. (249—251) datiran v leto 251.¹³⁶ Vsekakor pa nam novec ne more povedati časovnega okvira, v katerem se takšne igle pojavljajo, pa tudi pomanjkanje analogij nas prisili, da pustimo problem časovne opredelitve obravnavanih igel odprt.

Ostanejo še jantarne jagode (T. 4: 1—4), ki se v grobovih pojavljajo posamično,¹³⁷ v parih¹³⁸ ali pa so nanizane na bronasto žico in tvorijo zapestnico.¹³⁹ Tak primerek (Ptuj, Spodnji Breg — grob 1) je datiran v 3. stoletje; oporo za tako datacijo pa imamo v keramičnem ter steklenem posodju.¹⁴⁰

Na koncu še omenimo toaletno skrinjico iz Ptuja (T. 4: 15), ki predstavlja le blede odmev lepo okrašenih oglejskih primerkov.

Za zaključek sploh lahko izrazimo negotovost v kolikor so se tukaj obravnavani predmeti iz jantarja sploh rabili kot nakit v pravem smislu te besede. Vse jih lahko označimo kot praktično neuporabne, skupaj s prstani, ki so ali premasivni ali premajhni, vselej pa preveč krhki za nošenje.

Mnenje, da so imeli jantarni predmeti predvsem votivni značaj, da so jih polagali v grobove, še posebno v grobove otrok in mladih ljudi¹⁴¹ zaradi prepričanja v njihovo apotropično moč, je prvi izrazil K. Ritter.¹⁴² Prevzel ga je v začetku tega stoletja F. Henkel¹⁴³ ter v novejšem času L. Bertacchi¹⁴⁴ in C. Calvi.¹⁴⁵ Jantarni predmeti v grobovih naj bi imeli torej funkcijo amuleta, ki čuva pokojnike vsega zla.

Misel, ki se nam vsiljuje ob obravnavi rimskodobnega jantarja v Sloveniji je naslednja: razmeroma malo ga je; to pa zaradi tega, ker je zgorel.

To kar je ostalo in je shranjeno v slovenskih muzejih nas spomni na bogate zbirke jantarja v oglejskem Museo Nazionale; iz oglejskega območja so verjetno prihajale osnovne pobude za izdelavo jantarnih predmetov pri nas. Nato se izkristalizirajo centri kot so mesta *Emona*, *Celeia*, *Poetovio*, kjer jantar poznamo, drugod pa ne. Verjetno gre v našem primeru za izmenjavo dobrin med Italijo in Panonijo, pa tudi za izmenjavo dobrin med samimi panonskimi centri.

KATALOG STEKLENEGA NAKITA V SLOVENIJI

Narodni muzej, Ljubljana:

- 1 Narebrena jagoda iz zelene steklene mase; premer (pr.) 1,1 cm, inv. št. 2795. Najdišče: Dolenja Stara vas pri Šentjerneju (T. 3: 7).
- 2 Štiri jagode iz pestro ornamentirane steklene mase različnih barv in oblik. Ornament je izveden v kombinaciji modro bele, črno bele, rdeče in rumene barve. Pr. 1,1—2,2 cm, inv. št. 3348. Najdišče: Mihovo (T. 1: 7).
- 3 Pet narebrenih jagod iz svetlo zelene (3) in modrozeleno steklene mase; pr. 1,1—1,8 cm, inv. št. 3698. Najdišče: Dolenja Stara vas pri Šentjerneju (T. 1: 10).
- 4 Niz 20 bikoničnih steklenih jagod v modri in zeleni (1) barvi; pr. 0,6—0,8 cm, inv. št. R 8687. Najdišče: Šentjernej (T. 1: 8).
- 5 Niz 38 steklenih jagod, med katerimi je ena bronasta, okrogle, valjaste in prizmatične oblike v zeleni, črni, modri, beli in rjavi barvi; pr. 0,4—1,1 cm, inv. št. 2098. Najdišče: Kucelj pri Šmarju (T. 1: 4).
- 6 Šest rumenkasto belih steklenih jagod; štiri so jagodasto razčlenjene, dve okrogli; pr. 0,4 cm, inv. št. 2098. Najdišče: Kucelj pri Šmarju (T. 1: 9).
- 7 Ogrlica 86 steklenih jagod lečaste, valjaste in sodčaste oblike v modri, zeleni, rjavi in prosojni barvi; pr. 0,2—0,8 cm, inv. št. 2657. Najdišče: Dolenja Stara vas pri Šentjerneju (T. 2: 1).
- 8 Ogrlica 159 steklenih jagod bikonične, lečaste, valjaste in prizmatične oblike v modri, zeleni, rumeni in beli barvi; pr. 0,3—0,6 cm, inv. št. 1477. Najdišče: Novo mesto (T. 1: 5). Lit.: J. Korošec, *Zgodovina Ljubljane I* (1955), 444, T. 2: 4.
- 9 Ogrlica 146 cevastih steklenih jagod v rjavi, zeleni in črni barvi; pr. 0,2—0,3 cm, inv. št. 1478. Najdišče: Novo mesto (T. 2: 6).
- 10 Niz 52 steklenih jagod, bikonične, lečaste in okrogle oblike v modri, zeleni, rumeni in črni barvi; pr. 0,3—0,7 cm, inv. št. 2701. Najdišče: Dolenja Stara vas pri Šentjerneju (T. 1: 2).
- 11 Prizmatična jagoda iz zelene steklene mase; pr. 1,3 cm, dolž. 2,0 cm, inv. št. 2702. Najdišče: Dolenja Stara vas pri Šentjerneju (T. 3: 35).

Pokrajinski muzej Celje:

- 12 Niz 43 steklenih jagod, bikonične, lečaste in okrogle oblike v modri, rumeni, zeleni, rjavi in črni barvi; pr. 0,3—0,6 cm, inv. št. 4095. Najdišče: Breg pri Celju (T. 2: 5). Lit.: A. Bolta, *Arheološki vestnik* 8 (1957), 317 ss, sl. 9.

Pokrajinski muzej Maribor:

- 13 Ogrlica 343 cevastih, lečastih in okroglih ploščatih steklenih jagod v zeleni, modri rumeni, rjavi in črni barvi z dvema podolgovatima obesoma iz svetlo zelene steklene mase; pr. 0,2—0,6 cm, brez inv. št. Najdišče: Ptuj, Zgornji Breg (T. 1: 3).
- 14 Štiri različne jagode; tri iz steklene mase in ena iz temno modrega prosojnega stekla. Jagode iz steklene mase so ornamentirane z vdolbeno cikcak linijo ali pa s prevlečeno nitjo rumene in rdeče barve, pr. 1,3—2,0 cm, brez inv. št. Najdišče: Ptuj (T. 3: 37, 44, 47—48).
- 15 Niz 14 melonasto narebrenih jagod iz zelenkaste steklene mase; pr. 1,5—2,2 cm, brez inv. št. Najdišče: Ptuj (T. 2: 3).

Pokrajinski muzej Ptuj:

- 16 Tri modre jagode (ali trije gumbi) z belim spiraloidnim ornamentom; pr. 2,0 cm, inv. št. 959. Najdišče: Ptuj (T. 2: 11—12, 14).
- 17 Svetlo zelen steklen prevrtan gumb z olivno zelenim spiraloidnim ornamentom; pr. 2,3 cm, inv. št. 959. Najdišče: Ptuj (T. 2: 13).
- 18 Svetlo zelen steklen prevrtan gumb; pr. 2,6 cm, inv. št. 10492. Najdišče: Ptuj (T. 2: 15).
- 19 Valjasta jagoda iz črne steklene mase z rdečim in rumenkastim prevlečenim ornamentom; pr. 0,1, dolž. 3,4 cm, inv. št. 3271. Najdišče: Ptuj (T. 3: 43).
- 20 Valjasta jagoda iz črne steklene mase z modrozelenim prevlečenim ornamentom v obliki poševnih in cikcak linij; pr. 1,2 cm, dolž. 2,4 cm, inv. št. 3271. Najdišče: Ptuj (T. 3: 42).
- 21 Jagoda iz črne steklene mase s tremi čepastimi izrastki; pr. 1,2 cm, brez inv. št. Najdišče: Ptuj (T. 3: 41).
- 22 Ploščat gumb iz črne steklene mase; pr. 1,1 cm, inv. št. 3420. Najdišče: Ptuj (T. 3: 52).
- 23 Ploščat gumb iz travnato zelene steklene mase; pr. 1,5 cm, inv. št. 3420. Najdišče: Ptuj (T. 3: 53).
- 24 Gumb ovalne oblike iz zelenkasto srebrne steklene mase; pr. 1,0 cm, dolž. 1,3 cm, inv. št. 4214. Najdišče: Ptuj, zgornji Breg (T. 3: 54).
- 25 Prizmatična steklena jagoda prosojno zelene barve; pr. 1,3 cm, dolž. 1,9 cm, inv. št. 3318. Najdišče: Ptuj, Zgornji Breg (T. 3: 34).
- 26 Okrogla jagoda iz črne steklene mase, ornamentirana z vdolbeno valovnico; pr. 1,0 cm, inv. št. 3272. Najdišče: Ptuj (T. 3: 49).
- 27 Kolobarnata jagoda iz zelenega stekla; pr. 0,9 cm, inv. št. 960. Najdišče: Ptuj (T. 3: 39).
- 28 Svetlo zelena steklena jagoda; pr. 0,9 cm, inv. št. 959. Najdišče: Ptuj (T. 3: 40).
- 29 Fragment narebrene jagode iz črne steklene mase (kolikor ne gre za gagat); pr. 2,0 cm, inv. št. 959 c. Najdišče: Ptuj (T. 3: 14).
- 30 Fragment svetlo zelene narebrene jagode; pr. 1,4 cm, inv. št. 923. Najdišče: Ptuj (T. 3: 32).
- 31 Ploščat gumb iz bele steklene mase; pr. 2,0 cm, inv. št. 378. Najdišče: Ptuj (T. 3: 62).
- 32 Fragmentiran ploščat gumb iz modro zelene steklene mase; pr. 1,9 cm, brez inv. št. Najdišče: Ptuj (T. 3: 63).
- 33 Ploščat gumb iz črne steklene mase; pr. 2,1 cm, inv. št. 964. Najdišče: Ptuj (T. 3: 55).
- 34 Prizmatična steklena jagoda temno modre barve; pr. 1,5 cm, dolž. 2,4 cm, brez inv. št. Najdišče: Ptuj (T. 3: 33).
- 35 Ogrlica 89 steklenih jagod različnih oblik v modri, rumeni, beli in črni barvi; pr. 0,3—0,5 cm, brez inv. št. Najdišče: Ptuj, Zgornji Breg (T. 2: 2). Lit.: I. Mikl-Curk, *Časopis za zgodovino in narodopisje* n. v. 2 (1966) 47, T. 6: 18
- 36 Niz 20 kockastih jagod iz modro zelenega prosojnega stekla; pr. 0,3—0,4 cm, inv. št. 3415. Najdišče: Ptuj, Zgornji Breg (T. 2: 7). Lit.: I. Mikl-Curk, *Časopis za zgodovino in narodopisje* n. v. 2 (1966), 57.
- 37 Niz 35 lečastih in prizmatičnih jagod iz zelenega stekla; pr. 0,3—0,5 cm, inv. št. 3416. Najdišče: Ptuj, Zgornji Breg (T. 1: 1). Lit.: I. Mikl-Curk, *Časopis za zgodovino in narodopisje* n. v. 2 (1966), 54.

- 38 Niz 7 jagod iz steklene mase, zelene, črnozeleno in barve s sivim trakastim ornamentom; pr. 1,2—2,1 cm, inv. št. 400—407. Najdišče: Ptuj (T. 1: 6).
- 39 Jagoda iz zelene steklene mase; pr. 1,9 cm, brez inv. št. Najdišče: Ptuj (T. 3: 5).
- 40 Narebrena jagoda iz srebrno zelene steklene mase; pr. 2,0 cm, inv. št. 4011. Najdišče: Ptuj (T. 3: 12).
- 41 Fragmentirana jagoda iz zelene steklene mase; pr. 2,0 cm, brez inv. št. Najdišče: Ptuj (T. 3: 23).
- 42 Jagoda iz srebrnozeleno steklene mase; pr. 1,8 cm inv. št. 4084. Najdišče: Ptuj (T. 3: 21).
- 43 Ploščata steklena jagoda zelene barve; pr. 1,3 cm, inv. št. 6164. Najdišče: Ptuj (T. 3: 51).
- 44 Jagoda nepravilne oblike iz bele steklene mase s sivim trakastim ornamentom; pr. 2,0 cm, brez inv. št. Najdišče: Ptuj (T. 3: 45).
- 45 Tri jagode iz zelene steklene mase; pr. 1,2—2,3 cm, inv. št. 843. Najdišče: Ptuj (T. 3: 22).
- 46 Jagoda iz zelene steklene mase; pr. 1,9 cm, inv. št. 646. Najdišče: Ptuj (T. 3: 8).
- 47 Jagoda iz zelene steklene mase; pr. 1,8, inv. št. 647. Najdišče: Ptuj (T. 3: 4).
- 48 Jagoda iz zelene steklene mase; pr. 1,7 cm, inv. št. 649. Najdišče: Ptuj (T. 3: 17).
- 49 Fragmentirana jagoda iz zelene steklene mase; pr. 2,0 cm, inv. št. 650. Najdišče: Ptuj (T. 3: 24).
- 50 Fragmentirana jagoda iz zelene steklene mase; pr. 1, 7 cm, inv. št. 651. Najdišče: Ptuj (T. 3: 25).
- 51 Fragmentirana jagoda iz zelene steklene mase; 1,9 cm, brez inv. št. Najdišče: Ptuj (T. 3: 26).
- 52 11 ohranjenih in 2 fragmentirani jagodi iz zelene steklene mase; pr. 1,1—2,0 cm, inv. št. 959. Najdišče: Ptuj (T. 3: 1—3, 9—11, 15—16, 18—20, 26—27).
- 53 Niz 12 prizmatičnih jagod iz travnato zelenega stekla; pr. 0,3—0,5 cm, inv. št. 3413. Najdišče: Ptuj, Zgornji Breg (T. 2: 8).
- 54 Bela prosojna jagoda podolgovate oblike; pr. 0,6 cm, dolž. 1,0 cm, inv. št. 3274. Najdišče: Ptuj (T. 3: 38).
- 55 Jagoda iz zelene steklene mase; pr. 1,3 cm, inv. št. 4085. Najdišče: Ptuj, Spodnja Hajdina (T. 3: 23).
- 56 Fragment jagode iz zelene steklene mase; pr. 1,1 cm, inv. št. 4053. Najdišče: Ptuj (T. 3: 29).
- 57 Modra steklena jagoda; pr. 1,2 cm, inv. št. 959. Najdišče: Ptuj (T. 3: 36).
- 58 Štiri ploščate jagode iz steklene mase v temno sivi in črnobeli barvi; pr. 1,6—2,3 cm, inv. št. 964. Najdišče: Ptuj (T. 3: 50. 56—59).
- 59 Fragmentirana jagoda iz svetlo zelene steklene mase s temno zelenim trakastim ornamentom; pr. 1,7 cm, inv. št. 652. Najdišče: Ptuj (T. 3: 46).
- 60 Ploščata jagoda iz bele steklene mase; pr. 1,8 cm, inv. št. 653. Najdišče: Ptuj (T. 3: 61).
- 61 Ploščata jagoda iz bele steklene mase; pr. 1,6 cm, inv. št. 4009. Najdišče: Ptuj (T. 3: 52).
- 62 Fragment ploščate jagode iz travnato zelene steklene mase; pr. 2,9 cm, inv. št. 4090. Najdišče: Ptuj (T. 3: 59).
- 63 Niz 29 jagod kockaste in lečaste oblike iz temno modrega prosojnega stekla; pr. 0,25 do 0,40 cm, inv. št. 10825. Najdišče: Ptuj, Zgornji Breg (T. 2: 4). Lit.: I. Mikl-Curk, *Časopis za zgodovino in narodopisje* n. v. 2 (1966), 54 (avtorica omenja le 27 jagod).
- 64 Obesek z dvojnimi portretom iz rumenega prosojnega stekla; pr. 2,0 cm, inv. št. 996. Najdišče: Ptuj (T. 2: 10). Lit.: M. Abramič, *Poetovio* (1925), 127.
- 65 Obesek v obliki vrčka iz črne steklene mase s prevlečenim modrim ornamentom; dolž. 2,2 cm, inv. št. 3273. Najdišče: Ptuj (T. 2: 9). Lit.: I. Mikl-Curk, *Časopis za zgodovino in narodopisje* n. v. 2 (1966), 59; T. 6: 20.

KATALOG JANTARNEGA NAKITA V SLOVENIJI¹⁴⁶

Pokrajinski muzej Celje:

- 1 Masiven jantarni obroček; pr. 4,13 cm, inv. št. 176. Najdišče: Spodnji Lanovž (T. 4: 5).
- 2 Dva masivna jantarna obročka; pr. 4,0 cm, in v. št. 177. Najdišče: Spodnji Lanovž (T. 4: 6—7).
- 3 Jantarni obroček; pr. 2,9 cm, inv. št. 178. Najdišče: Spodnji Lanovž (T. 4: 8). Lit.: J. Orožen, *Zgodovina Celja I* (1972), 109 ss; vsi štirje obročki so del bogate najdbe iz Spodnjega Lanovža, ki je obsegala 94 podobnih jantarnih obročkov ter en medaljon.

Pokrajinski muzej Maribor:

4 Jantarna igla, sestavljena iz 14 členov; dolž. 14,0 cm, inv. št. 3254. Najdišče: neznano (T. 4: 14).

*Pokrajinski muzej Ptuj:*¹⁴⁷

- 5 Obrezan kos jantarja. Na eni strani je zbrušen krog, kar kaže na začetek obdelave; vel. 6,9 × 5,0 cm, inv. št. 983. Najdišče: Ptuj (T. 4: 16).
- 6 Jantarna toaletna skrinjica, brez pokrova; vel. 4,6 × 4,1 × 2,3 cm, inv. št. 925. Najdišče: Ptuj (T. 4: 15).
- 7 Prevrtana jantarna jagoda; pr. 2,0 cm, inv. št. 3411. Najdišče: Ptuj (T. 4: 1).
- 8 Prevrtana jantarna jagoda; pr. 1,7 cm, inv. št. 961. Najdišče: Ptuj (T. 4: 2).
- 9 Sodčasta prevrtana jantarna jagoda; pr. 0,9 cm, dolž. 2,1 cm, brez inv. št. Najdišče: Ptuj (T. 4: 4).
- 10 Masiven, nekoliko narebren jantarni prstan; pr. 2,5 cm, inv. št. 997. Najdišče: Ptuj (T. 4: 10).
- 11 Masiven jantarni prstan z ležečo figuro psa; pr. 3,0 cm, viš. 4,5 cm, inv. št. 1000. Najdišče: Ptuj (T. 4: 9). Lit.: M. Abramič, *Poetovio* (1925), 127, sl. 87.
- 12 Niz 8 lečastih jantarnih jagod, med katerimi je ena jagoda iz črne steklene mase, na bronasti žici; dolž. 12,2 cm, pr. 0,7—1,6 cm, inv. št. 981. Najdišče: Ptuj, Zgornji Breg (T. 4: 13).
- 13 Iгла v obliki preslice, sestavljena iz dveh jantarnih delov, nataknenih na bronasto žico; dolž. 11,1 cm, inv. št. 979. Najdišče: Ptuj, Zgornji Breg (T. 4: 12). Lit.: V. Skrabar, *Mitteilungen d. k. k. Zentral Kommission für Denkmalpflege* 3. F. 3 (1904), 441; I. Mikl-Curk, *Časopis za zgodovino in narodopisje* n. v. 2 (1966), 56; T. 6: 8—9.
- 14 Fragment jantarne igle v obliki preslice; dolž. 8,5 cm, inv. št. 979. Najdišče: Ptuj, Zgornji Breg (T. 4: 11).
- 15 Fragmentirana jantarna jagoda; pr. 1,8 cm, brez inv. št. Najdišče: Ptuj (T. 4: 3).

¹ Najlepše se zahvaljujem kustosom V. Kolšek, Z. Šubic, S. Pahiču, še posebno pa vodji akcije S. Petru na prijaznosti in pomoči pri obdelavi gradiva iz njihovih muzejev.

² Zapestnic iz kompaktne steklene mase naša naloga ne obravnavava.

³ *Corinth Results of excavation conducted by the American School of Classical Studies at Athens* 12 (1952), 287 ss; T. 121—124.

⁴ F. Henkel, *Die römische Fingerringe der Rheinlande und der benachbarten Gebiete* (1913), 257 ss.

⁵ A. Kisa, *Das Glas im Altertum* (1908), 109 ss.

⁶ *Ibidem*, 110.

⁷ Th. E. Haevernick, *Jahrbuch d. Römisch-Germanischen Zentralmuseums Mainz* 12 (1965), 35 ss.

⁸ Th. E. Haevernick, *Situla* 1 (1960), 119 ss.

⁹ B. Filarska, *Szkła starożytne* (1962), 16 ss.

¹⁰ A. Kisa, *o. c.*, 124 ss.

¹¹ Th. E. Haevernick, *Jahrbuch d. Römisch-Germanischen Zentralmuseums Mainz* 17 (1972), 104 ss.

¹² *Ibidem*, 105; sl. 1.

¹³ Th. E. Haevernick, *Die Glasarmringe und Ringperlen der Mittel- und Spätlaténezeit auf der europäischen Festland* (1960), 67 ss.

¹⁴ *Ibidem*, 69 s.

¹⁵ J. Déchelette, *Manuel d'Archéologie préhistorique, celtique et gallo-romaine* 4 (1927), 820 ss.

¹⁶ *Ibidem*, 822.

¹⁷ A. Kisa, *o. c.*, 129 ss.

¹⁸ W. M. Flinders Petrie, *Tell el Amarna* (1894); T. 13: 5.

¹⁹ G. Zeller, *Mainzer Zeitschrift* 67/68 (1972/1973), 330 ss.

²⁰ J. Poulik, *Staroslovanská Morava* (1948), T. 37—39.

²¹ A. Kisa, *o. c.*, 131 ss.

²² *Ibidem*, 126 ss.

²³ M. R. Alföldi, *Intercissa II*, *Archaeologia Hungarica* 36 (1957), 44 ss.

²⁴ W. Hagen, *Bonner Jahrbücher* 142 (1937), 88 ss.

²⁵ A. Kloiber, *Das Gräberfeld von Lauriacum, Espelmayrfeld*, *Forschungen in Lauriacum* 8 (1962), 35 ss.

²⁶ M. R. Alföldi, *o. c.*, 441.

²⁷ Nekaj nakitnih predmetov iz gagata dobimo tudi v Ptuj, npr. T. 3: 14.

- ²⁸ G. Becatti, *Oreficerie antiche dalle mi-noiche alle barbariche* (1955), 113 ss.
- ²⁹ G. Sokolov, *Antičnoe Pričernomor'je* (1973), 138 ss.
- ³⁰ C. Blümner, *Technologie und Terminologie der Gewerbe und Künste bei Griechen und Römern* 4 (1879), 379 ss.
- ³¹ G. Becatti, o. c., 113. Avtor citira Plinija, *Nat. hist.* 9, 117.
- ³² Za podatek se najlepše zahvaljujem kolegi D. Breščaku.
- ³³ Prav zato menimo, da ne bi imelo nobenega pomena analizirati grobne celote, ki vsebujejo enostavne steklene jagode in ki so izkopane v sklopu emonskih nekropol ter v Drnovem.
- ³⁴ G. Zeller, o. c., 334 ss. J. Poulik, o. c., T. 37—39. J. Korošec, *Uvod v materialno kulturo južnih Slovanov* (1952), 294 ss.
- ³⁵ L. Plesničar-Gec, *Severno emonsko grobišče*, Katalogi in monografije 8 (1972), T. 184: 8, T. 69: 13, T. 7: 17 (odslej: *Emona I*). S. Petru, *Emonske nekropole*, Katalogi in monografije 7 (1972), T. 45: 1, T. 52: 3, T. 51: 18, T. 62: 3, T. 64: 23 (odslej: *Emona II*). S. in P. Petru, *Neviodunum*, Katalogi in monografije 15 (1978), T. 16, T. 17, T. 18: 1—4 (odslej: *Neviodunum*).
- ³⁶ A. Bolta, *Arheološki vestnik* 8 (1957), 317 ss.
- ³⁷ I. Mikl-Curk, *Časopis za zgodovino in narodopisje* n. v. 2 (1966), 46 ss. Z. Šubic, *Inventaria archaeologica* 14 (1972), Y 138: 7.
- ³⁸ A. Bolta, *Inventaria archaeologica* 12 (1969), Y 114—118.
- ³⁹ P. Korošec, *Inventaria archaeologica* 13 (1969), Y 125, Y 127.
- ⁴⁰ S. Pahič, *Razprave I. razr. SAZU* 6 (1969), 254 ss.
- ⁴¹ K. Sági, *Acta archaeologica Hungarica* 12 (1960), 187 ss.
- ⁴² S. Pahič, o. c., 254.
- ⁴³ P. Petru, *Razprave I. razr. SAZU* 6 (1969), 7 ss, T. 20: 5—7, 10.
- ⁴⁴ J. Mal, *Glasnik muzejskega društva za Slovenijo* 7/8 (1927), 29, sl. 8. *Emona II*, T. 115: 6—13.
- ⁴⁵ S. Petru, *Dolenjski zbornik* 1 (1961), 223 ss.
- ⁴⁶ M. R. Alföldi, o. c., sl. 94: 22—33.
- ⁴⁷ Á. Kloiber, o. c., T. 15: 1—4, T. 19: 1, T. 28: 4.
- ⁴⁸ *Ibidem*, 45, T. 15, T. 16.
- ⁴⁹ K. Sági, o. c., grob 10, T. 29: 11.
- ⁵⁰ *Emona I*, T. 60: 4.
- ⁵¹ S. Loeschke, *Die Lampen aus Vindonissa* (1919), T. 17.
- ⁵² *Emona II*, T. 44: 14.
- ⁵³ T. Knez, *Razprave I. razr. SAZU* 6 (1969), 109 ss, T. 11: 2.
- ⁵⁴ *Emona I*, T. 43: 8.
- ⁵⁵ Z. Marič, *Glasnik Zemaljskog muzeja Bosne i Hercegovine u Sarajevu* n. s. 23 (1968), T. 25: 38—39.
- ⁵⁶ *Emona I*, T. 94: 9 (grob 359).
- ⁵⁷ A. Kisa, o. c., 126 ss.
- ⁵⁸ *Ibidem*, 127.
- ⁵⁹ D. Srejšević, *Članci in grada za kulturnu istoriju istočne Bosne* 6 (1965), 7 ss.
- ⁶⁰ Z. Marič, o. c., T. 25: 18, 20—21, 28.
- ⁶¹ S. in P. Petru, *Neviodunum*, T. 16.
- ⁶² *Emona II*, T. 111: 6.
- ⁶³ Ch. Simonett, *Tessiner Gräberfeld*, Monographien zur Ur- und Frühgeschichte der Schweiz 3 (1941), 116, 151, T. 16: 4.
- ⁶⁴ M. R. Alföldi, o. c., 441, sl. 94: 43—44, 47.
- ⁶⁵ J. Garbsch, *Die norisch-pannonische Frauentracht in 1. und 2. Jahrhundert* (1965), T. 42: 12—13, T. 46: 15—22, T. 47: 1—9.
- ⁶⁶ M. R. Alföldi, o. c., 443, sl. 94: 50 do 53.
- ⁶⁷ *Emona I*, T. 63: 3—4.
- ⁶⁸ M. Sagadin, *Antične pasne spone in garniture v Sloveniji*, *Arheološki vestnik* 30 (1979) T. 11: tip 8 in 11.
- ⁶⁹ Z. Marič, o. c., T. 25: 37.
- ⁷⁰ *Ibidem*, T. 25.
- ⁷¹ S. Petru, *Razprave I. razr. SAZU* 6 (1969), 178 ss.
- ⁷² Th. E. Haevernick, *Germania* 50 (1972), 136 ss.
- ⁷³ P. Petru, *Razprave I. razr. SAZU* 6 (1969), 42 ss, T. 3: 10.
- ⁷⁴ *Emona I*, T. 151: 2.
- ⁷⁵ S. Petru, *Razprave I. razr. SAZU* 6 (1969), 85 ss, T. 5: 12.
- ⁷⁶ R. Zahn, *Jahrbuch d. Deutschen archäologischen Instituts* 65/66 (1952), 264 ss.
- ⁷⁷ *Emona II*, T. 31: 4.
- ⁷⁸ *Emona II*, T. 36: 32.
- ⁷⁹ *Emona II*, T. 52: 7.
- ⁸⁰ B. Filarska, o. c., 13 s.
- ⁸¹ M. R. Alföldi, o. c., 443, sl. 94: 60.
- ⁸² R. Zahn, o. c., 264 ss.
- ⁸³ Medaljon iz Ptuja, **T. 2**: 10.
- ⁸⁴ N. Cambi, *Arheološki vestnik* 25 (1974), 139 ss, sl. 6.
- ⁸⁵ *Ibidem*, 149.
- ⁸⁶ R. Noll, *Arheološki vestnik* 19 (1968), 79 ss, sl. 1—2.
- ⁸⁷ K. Bracker, *Ausstellungskatalog an Rhein* (1967), 256.
- ⁸⁸ R. Noll, o. c., 80.
- ⁸⁹ G. Alföldi, *Ur-Schweiz* 15 (1951), 66 ss; idem, *Ur-Schweiz* 21 (1957), 80 ss;

- idem; *Journal of Glass Studies* 5 (1963), 141 ss.
- ⁹⁰ B. Ilakovac, *Arheološki vestnik* 25 (1964), 188 ss, T. 1.
- ⁹¹ Glej op. 89.
- ⁹² Th. E. Haevernick, *Jahrbuch d. Römisch-Germanischen Zentralmuseums Mainz* 15 (1968), 120 ss.
- ⁹³ C. Blümner, *Paulys Real-Encyclopädie der classischen Altertumswissenschaft* 3 (1899), 295 ss. K. v. Ritter, *Mitteilungen d. Zentral-Kommission N. F.* 15 (1889), 102 ss, 152 ss, 244 ss. W. Helbig, *Atti della Academia dei Lincei* 1 (1876—1977), 416 ss.
- ⁹⁴ G. Mischer, H.-J. Eichhoff, Th. E. Haevernick, *Jahrbuch d. Römisch-Germanischen Zentralmuseums Mainz* 17 (1970), 111 ss.
- ⁹⁵ L. Bertacchi, *Aquileia nostra* 35 (1964), 51 ss.
- ⁹⁶ T. Biavaschi, *Aquileia nostra* 22 (1951), 13 ss.
- ⁹⁷ M. C. Calvi, *Antichità altoadriatiche* 1 (1972), 91 ss.
- ⁹⁸ Glej op. 94.
- ⁹⁹ Ch. Daremberg, M. E. Saglio, *Dictionnaire des antichités grecques et romaines* 2 (1892), 531.
- ¹⁰⁰ *Enciclopedia dell'arte antica* 1 (1958) 313 ss.
- ¹⁰¹ G. Mischer, H.-J. Eichhoff, Th. E. Haevernick, o. c., 122.
- ¹⁰² J. Filip, *Enzyklopädisches Handbuch zur Ur- und Frühgeschichte* 1 (1966) 115.
- ¹⁰³ Glej op. 100.
- ¹⁰⁴ V. Dumitrescu, *L'età dell'ferro nel Piceno* (1928) 106 s, 117 s, 123 s.
- ¹⁰⁵ Glej op. 100.
- ¹⁰⁶ W. Helbig, o. c., 105 s.
- ¹⁰⁷ Glej op. 97.
- ¹⁰⁸ C. Carducci, *Cisalpina* 1 (1959) 17 ss.
- ¹⁰⁹ Glej op. 97.
- ¹¹⁰ K. v. Ritter, o. c., 105 s.
- ¹¹¹ S. Panciera, *Vita economica di Aquileia in età romana* (1957) 42 ss.
- ¹¹² *Emona* I, T. 44: 18, T. 115: 16.
- ¹¹³ F. Henkel, o. c., 253 ss, T. 62.
- ¹¹⁴ *Emona* I, T. 104: 6.
- ¹¹⁵ S. Petru, *Razprave I. razr. SAZU* 6 (1969) 166, T. 1: 2.
- ¹¹⁶ *Ibidem*, 169, T. 2: 9.
- ¹¹⁷ L. Bertacchi, o. c., 60 s; M. C. Calvi, o. c., 95 s.
- ¹¹⁸ L. Bertacchi, o. c., 60 s.
- ¹¹⁹ *Emona* II, T. 104: 18.
- ¹²⁰ Glej op. 118.
- ¹²¹ K. v. Ritter, o. c., 102 ss.
- ¹²² T. Biavaschi, o. c., 17 ss.
- ¹²³ *Emona* II, T. 115: 16; *Emona* I, T. 204: 6—7, T. 116.
- ¹²⁴ *Emona* II, T. 115: 16.
- ¹²⁵ *Ibidem*, T. 55: 11, T. 115: 9.
- ¹²⁶ *Ibidem*, T. 115: 11.
- ¹²⁷ S. Petru, *Razprave I. razr. SAZU* 6 (1969) 177 ss, T. 2: 17.
- ¹²⁸ S. Petru, *Razprave I. razr. SAZU* 6 (1969) 167 ss, T. 2: 17.
- ¹²⁹ *Emona* I, T. 125: 11.
- ¹³⁰ K. Sági, *Archaeologia Hungarica* 33 (1954) 145 ss, T. 26: 8.
- ¹³¹ *Emona* II, T. 27: 31.
- ¹³² D. Iványi, *Die pannonischen Lampen, Dissertationes Pannonicae* II, 2 (1935) T. 14: 6.
- ¹³³ Glej op. 121.
- ¹³⁴ G. Brusin, *Aquileia. Guida storica e artistica* (1929) 162 ss.
- ¹³⁵ L. Bertacchi, o. c., 55 s, sl. 5.
- ¹³⁶ Podatek je vzet iz inventarne knjige Pokrajinskega muzeja v Ptuju.
- ¹³⁷ S. Petru, *Razprave I. razr. SAZU* 6 (1969) 5 ss, T. 3: 13.
- ¹³⁸ *Emona* I, T. 96: 6—7.
- ¹³⁹ Z. Šubic, *Inventaria archaeologica* 14 (1972) Y 137: 13.
- ¹⁴⁰ *Ibidem*, Y 137.
- ¹⁴¹ J. Déchelette, o. c., 4 (1927) 833 ss.
- ¹⁴² K. v. Ritter, o. c., 103 ss.
- ¹⁴³ F. Henkel, o. c., 254 ss.
- ¹⁴⁴ L. Bertacchi, o. c., 58 s.
- ¹⁴⁵ M. C. Calvi, o. c., 96.
- ¹⁴⁶ Jantarni predmeti iz Pokrajinskega muzeja Ptuj, ki so na konservaciji pri ing. N. Sedlarjevi v Narodnem muzeju v Ljubljani, niso zajeti v naših izvajanjih, ker nam v času obdelave gradiva niso bili dostopni.
- ¹⁴⁷ Čeprav ne sodita med nakit, obravnava naša naloga še dva predmeta iz Ptuja — neobdelani kos jantarja ter jantarno toaletno skrinjico (T. 4: 15—16).

Zusammenfassung

Im vorliegenden Beitrag wird der römische, im Bereich der Slowenien gefundene Glas- und Bernsteinschmuck besprochen, der im Narodni muzej (Nationalmuseum) in Ljubljana, im Pokrajinski muzej (Regionalmuseum) von Celje, im Pokrajinski muzej (Regionalmuseum) in Maribor und im Pokrajinski muzej (Regionalmuseum) in Ptuj verwahrt wird. Thematisch ist der Beitrag in zwei Teile aufgliedert — im ersten wird der Schmuck aus Glas bzw. aus Glaspaste behandelt, im zweiten der Bernsteinschmuck. Dies sind Werkstoffe, die ihrer Eigenschaften wegen schon früh die Aufmerksamkeit des Menschen angezogen und seine Phantasie dazu angeregt haben, sie entweder selbständig oder kombiniert mit Edelmetallen zur Verfertigung von Schmuck sowie zur Verschönerung seines Körpers und seiner Kleidung zu verwenden.

Glasschmuck

Her werden namentlich aus Glasperlen zusammengesetzte und auf Schnüre aufgefädelt oder aus Glaspaste verfertigte bzw. gegossene Halsketten und Armbänder gezählt, in geringerem Ausmass aber gehören her auch Anhänger, Finger- und Ohrhinge.

Einleitend besprechen wir in Kürze den Entwicklungsgang des Glasschmucks im Laufe der Zeiten, wobei hervorgehoben wird, dass die Grundformen durchweg gleich bleiben oder sich nur unbedeutend wandeln, wenn dies auch nicht bedeutet, dass sich der Glasschmuck die ganze Zeit im Rahmen des Stereotypen hält. Gerade die Tatsache, dass die Halsketten und Armbänder aus unterschiedlichen Glasperlen zusammengesetzt sind, ermöglicht unzählige Kombinationen und trägt zur Mannigfaltigkeit in ihrer Entwicklung bei. Andererseits erschwert jedoch die lange Kontinuität der Perlenformen ihre Bearbeitung und Klassifikation in einen bestimmten, mehr oder weniger abgegrenzten Zeitrahmen. Es muss betont werden, dass es zwar auch Formen gibt, die für einen engeren zeitlichen und territorialen Rahmen charakteristisch sind, doch sind gerade diese für die weitere Entwicklung nicht so wichtig und führen in keinerlei Richtung weiter. (Derartige Perlen sind z. B. die Nuci-Perlen im Osten im 14. Jahrhundert, später die Filotrano-Perlen im westlichen Mittelmeergebiet, sowie einige Formen der keltischen Glasperlen.)

Anders verhält es sich mit den Anhängern oder Medaillons sowie den Finger- und Ohrhingen, sie lassen sich nämlich zeitlich schärfer abgrenzen. Nur sind solche Funde verhältnismässig selten.

Von den zum Glasschmuck gehörenden Funden sind in Slowenien bekannt: gläserne Halsketten und Armbänder bzw. Schnüre mit Glasperlen von gleicher oder verschiedener Form, gläserne Anhänger, Knöpfe — platt oder perforiert und spiralförmig ornamentiert — gläserne Fingerringe (erhalten sind nur zwei Exemplare), während gläserne Ohrhinge einstweilen nicht erwiesen sind. Einige doch etwas charakteristischere und chronologisch bestimmbare Typen werden besonders behandelt.

Unter den als Bestandteile von Halsketten und Armbändern fungierenden Perlen sind charakteristischer:

Prismatische Perlen (T. 3 33—35), Perlen in Form eines Würfels oder eines Polyeders, manchmal mit abgeschnittenen Ecken und am häufigsten aus durchsichtigem grünlichem oder blauem Glas verfertigt; sie sind vorwiegend für die Zeitspanne vom 3. bis zum 5. Jahrhundert u. Z. kennzeichnend, obwohl man sie, in etwas einfacherer Ausführung, bereits im 1. und im 2. Jahrhundert antrifft und sie auch noch nach dem 5. Jahrhundert auftreten.

Runde, melonenförmig gerippte Perlen (T. 1: 6, 10; T. 2: 3; T. 3: 1—32), aus hellgrünen oder blaugrünem Glas, die am charakteristischsten für die frühe Kaiserzeit sind, doch auch später, besonders in Pannonien, verwendet werden.

Bunt ornamentierte Perlen aus Glasmasse (T. 1: 7; T. 3: 41—49), können rund, oval, walzen- oder fassförmig sein, stets sind sie jedoch mit Glasfäden verziert, der ausnahmslos von anderer Farbe ist als der Untergrund. Gelegentlich weisen sie auch warzenförmige Auswüchse auf. Grosser Beliebtheit erfreuen sie sich bei den Kelten und auch bei uns stossen wir darauf in Verbindung mit der keltischen materiellen Tradition, vor allem im Fundort Mihovo im 1. Jahrhundert u. Z. Sie kommen abermals im 4. und 5. Jahrhundert in Mode und sind ziemlich kennzeichnend für den pannonischen Raum.

Von den anderen Formen des Glasschmucks besprechen wir speziell die Knöpfe und die Anhänger.

Perforierte Glasknöpfe mit Spiralverzierung (T. 2: 11—16) erinnern ihrer Form nach an Spindeln, und zwecks der Bestimmung ihrer Funktion haben sie lange Zeit das Interesse der Fachleute erregt. In letzter Zeit setzt sich die Ansicht durch, dass sie Köpfechen von Ziernadeln darstellen, die Th. E. Haevernick nach dem Fundort Kempten benannt hat und sie ins 1. und ins 2. Jahrhundert datiert. Auch in Slowenien sind einige solche Funde bekannt und ihre zeitliche Einordnung stimmt gänzlich mit Haevernicks Ansicht überein.

Plattenknöpfe aus Glasmasse (T. 3: 50—63) sind meistens schwarz, ihre Funktion ist aber gänzlich ungeklärt. Nach dem Grabinventar, in dessen Rahmen man sie findet, datieren wir sie ins 1. Jahrhundert u. Z.

Von Anhängern kennen wir in Slowenien zwei Typen — Anhänger in Form eines Krügleins und Anhänger mit Figuralszene.

Anhänger in Form eines Krügleins (T. 2: 9) stellen vermutlich einen Import aus dem Pontusraum dar; im pannonischen Raum kommen sie verhältnismässig selten zutage; ein derartiges Beispiel stammt aus Ptuj. Zeitlich sind sie einstweilen noch nicht bestimmbar.

Anhänger bzw. Medaillons mit Figuralszene (T. 2: 10) sind interessanter sowie zahlreicher und lassen sich chronologisch doch schärfer bestimmen. Verfertigt sind sie aus blauer oder gelblicher Glasmasse und ornamentiert mit Bildnissen von Göttern, der Medusa, Tieren oder einem Doppelporträt. Sie hatten kultische Bedeutung oder dienten als Amulette. Am interessantesten und zeitlich genau bestimmbar sind jedenfalls die Medaillons mit Kaiserbild. Sie fungierten als militärische Auszeichnungen, das Glas war nämlich als Werkstoff ziemlich wertvoll und folglich wurden daraus auch Auszeichnungen hergestellt.

Bernsteinschmuck

Im Einleitungskapitel erörtern wir in Kürze das Problem des Bernsteins, das in der archäologischen Fachliteratur durchweg anwesend ist, doch bis zum heutigen Tag noch nicht gänzlich befriedigend gelöst ist. In literarischen Quellen stossen wir darauf bei antiken Autoren, archäologisch ist jedoch der Bernstein, obwohl in bescheidenem Umfang, bereits im Paläolithikum dokumentiert, stärker ist er im Neolithikum vertreten, und danach finden wir ihn in sämtlichen archäologischen Zeiträumen. Ihre wahre Blütezeit, wenn man die Hallstattkultur unberücksichtigt lässt, erlebt die Verfertigung von Schmuck und anderen Luxusobjekten aus Bernstein in der römischen Kaiserzeit, vor allem seit der Mitte des 1. bis zur Mitte des 2. Jahrhunderts u. Z. Starke Zentren befanden sich in Norditalien, im Piemont und, was für uns von grosser Bedeutung ist, in Aquileia. Dort wurden aus Bernstein Schmucksachen, Toilettenartikel für Frauen, Kleinplastik und andere Gegenstände hergestellt, die manchmal einen ausgeprägt künstlerischen Wert hatten. Slowenien stand zweifellos unter dem Einfluss dieser Werkstätten, wahrscheinlich sogar unter unmittelbarem (Importe). Sonst kennen wir aus unserem Raum nicht viele römerzeitliche Bernsteinfunde, und noch diese wurden nur in grösseren Zentren, wie z. B. *Emona*, *Celeia*, *Poetovio* entdeckt. Einige Bernsteinobjekte wurden vermutlich in Bränden vernichtet, unter den erhalten gebliebenen unterscheiden wir aber einige Gruppen: Bernsteinringe und -reifen (T. 4: 5—10), Bernsteinadeln, Schnüre von Bernsteinperlen, die jedoch in den Gräbern auch vereinzelt vorkommen können, und Toilettenkästchen.

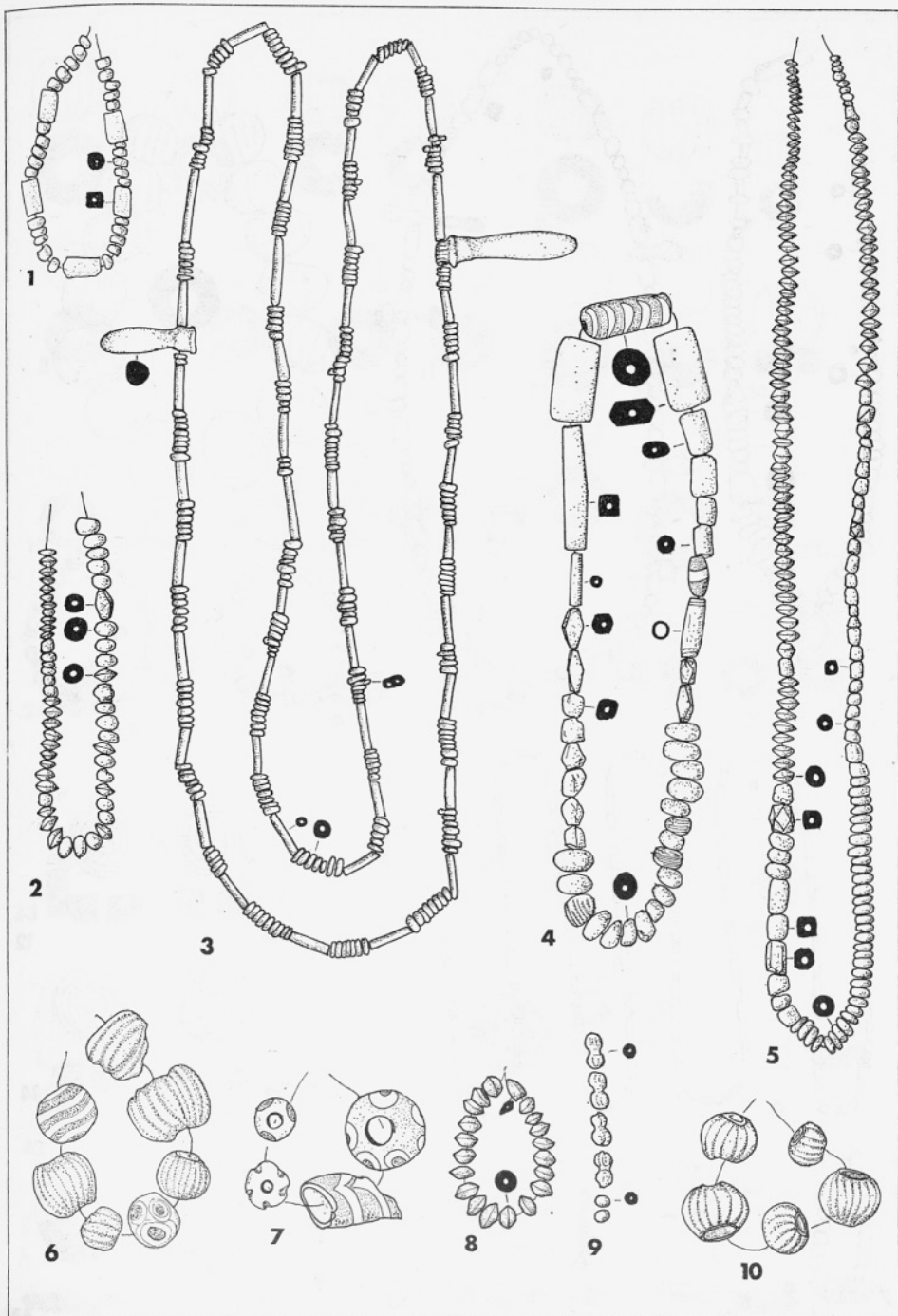
Die Fingerringe aus Bernstein (T. 4: 9—10) können einfach oder etwas gerippt sein, oder sie sind mit der Darstellung eines liegenden Hundes, eines Wachhundes, oder mit einem Frauenporträt verziert. Die Fingerringe mit der Darstellung eines liegenden Hundes hatten wahrscheinlich kultische Bedeutung, während die Fingerringe mit Frauenporträt jedenfalls interessanter sind. Die Frisur des Frauenköpfechens ist nämlich immer nach dem Vorbild der Frisur der jeweiligen Kaiserin gestaltet, die im gesamten Imperium zur allgemeinen Mode wurde. Eben dieses Moment ist uns ein starker Stützpunkt bei der zeitlichen Einordnung der Fingerringe, wie auch des gesamten übrigen Grabinventars.

Unter den Bernsteinnadeln (T. 4: 11—14) lassen sich zwei Typen unterscheiden: der erste ist aus linsenförmigen, auf Bronzedraht aufgefädelten Bernsteinperlen zusammengesetzt, während der zweite ebenfalls aus Bernsteinperlen besteht, die jedoch so gestaltet sind,

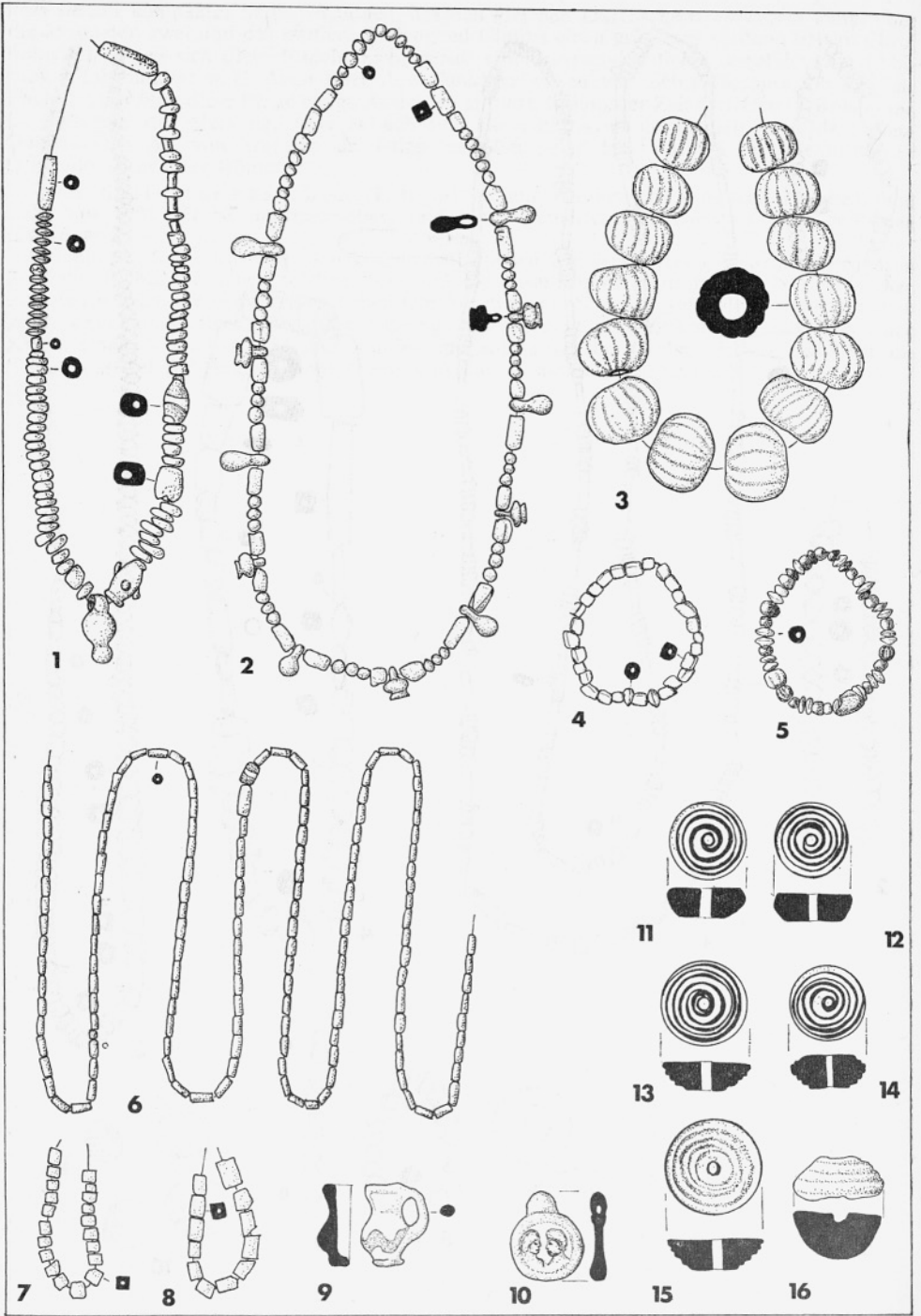
dass sie ein kompaktes Stäbchen bilden, das den gleichen Durchschnitt aufweisen kann, oder die äussersten zwei und das mittlere Perleglied können einen grösseren Umfang haben. Chronologisch lassen sich diese Nadeln nicht genau einordnen und datieren ungefähr vom 1. bis zum 3. Jahrhundert u. Z. Auch über ihre Funktion wissen wir nichts Genaues, obwohl die Fachliteratur über diese Frage einige Ansichten anführt. In jüngster Zeit vertreten G. Brusin und L. Bertacchi die Meinung, dass es sich um Herrschaftssymbole handelt, und dass diese Objekte eine Art von Szeptren darstellen, gestaltet nach dem Vorbild der elfenbeinernen Originale vornehmer Römer.

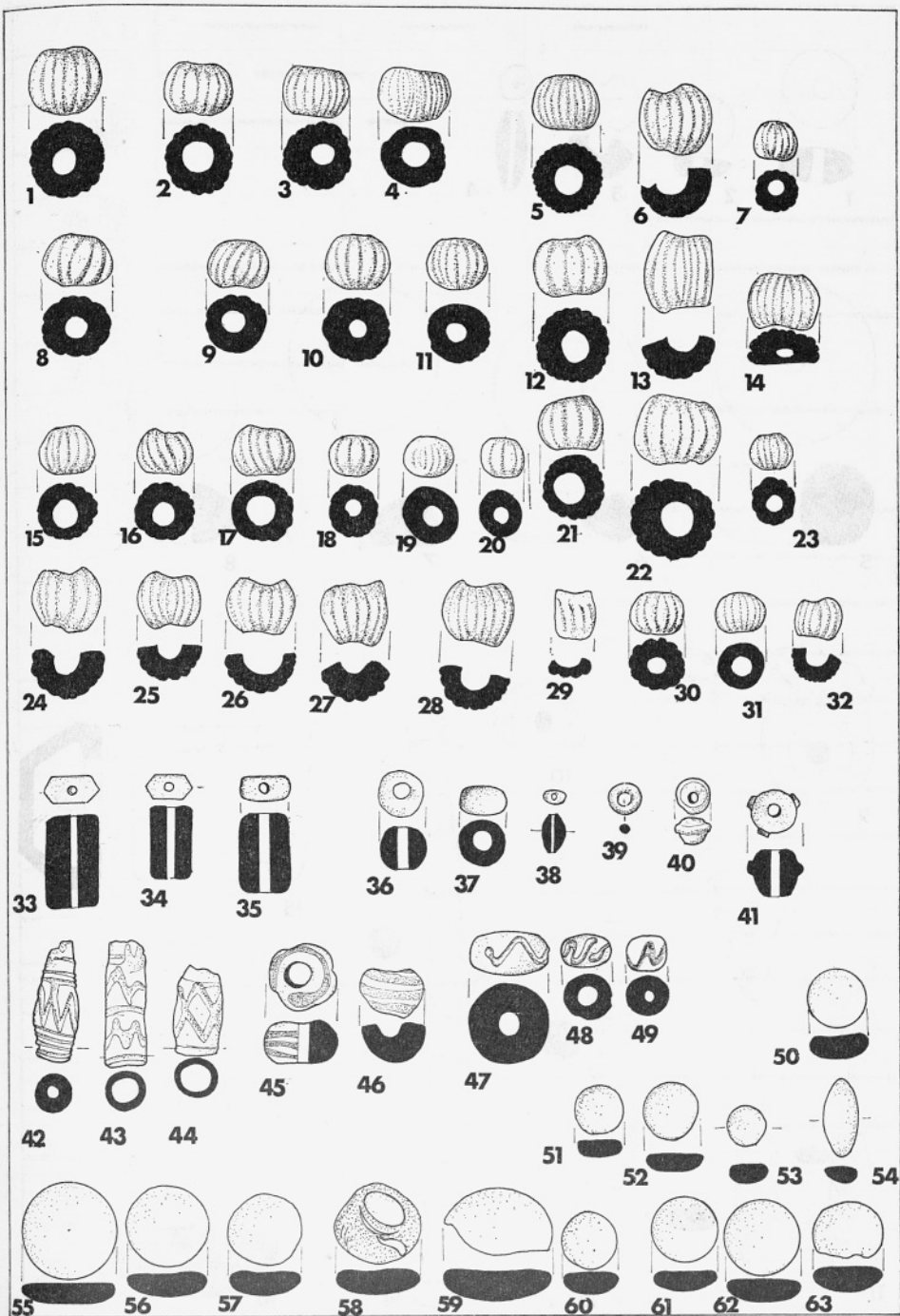
Von Toilettenkästchen (T. 4: 15) ist nur ein einziges erhalten geblieben, und zwar aus Ptuj. Es ist unornamentiert und bietet keinerlei Handhabe zu einer zeitlichen Einordnung.

Wenn wir von Bernsteinschmuck sprechen, müssen wir hervorheben, dass auch Bedenken über die Richtigkeit einer solchen Terminologie bestehen, denn nach Ansicht der meisten Autoren wurden die oben besprochenen Objekte nicht als Schmuck verwendet, sondern hatten eher, wegen der allgemeinen Überzeugung von ihrer apotropäischen und phylakterischen Kraft, einen Votivcharakter und wurden als solche in die Gräber gelegt. Lediglich die Toilettenartikel für Frauen könnten eine Gebrauchsfunktion gehabt haben.

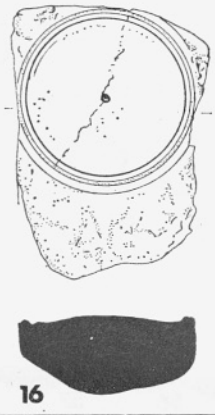
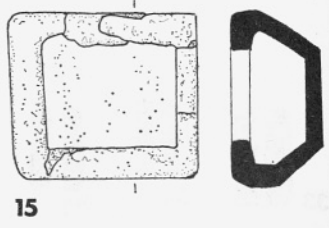
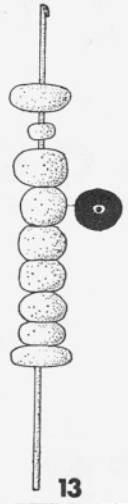
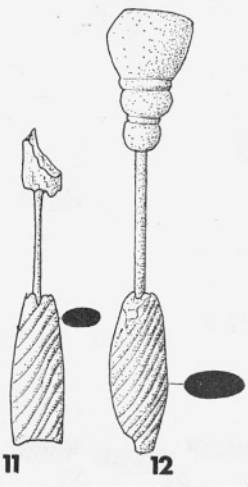
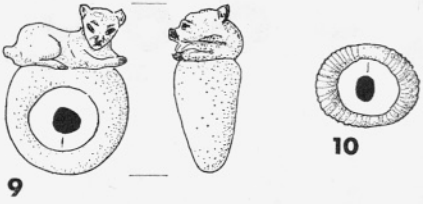
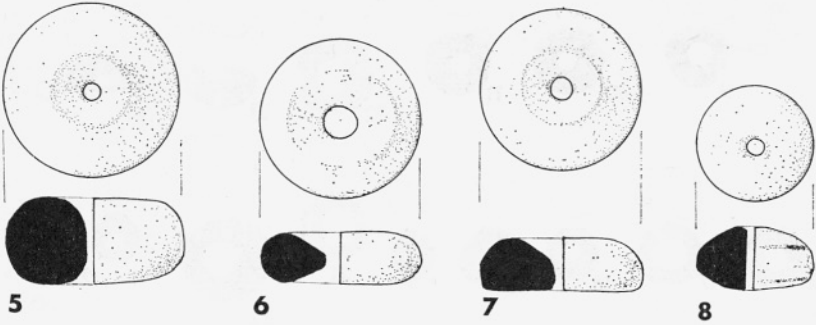
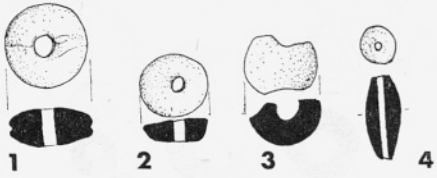


T. 1.





T. 3.



RIMSKE KOŠČENE IGLE IZ SLOVENIJE

ANJA DULAR

Ljubljana

Prav tako kot fibule, ki jim že dolgo priznavamo kronološko vrednost, so bili modi podvrženi tudi ostali nakitni predmeti. To velja tudi za koščene igle iz rimskega obdobja, ki so jih žene uporabljale večinoma za spenjanje las. Največkrat so bile narejene iz dolgih kosti domačih živali, le redko pa so za izdelavo uporabili dragoceno slonovo kost.¹

Drobne koščene predmete so arheologi v svojih objavah večinoma le omenili, nekateri avtorji pa so tovrstno gradivo enostavno obšli. Tako ni naključje, da imamo pri nas sistematično obdelan le koščen material iz Osjeka, ki ga hrani Arheološki muzej v Zagrebu.² Slovensko koščeno gradivo³ pa je ostalo neobdelano, zato ga bomo skušali v kratkih potezah označiti v našem sestavku.

Preproste igle lasnice (tab. 1, sl. 1—15; tab. 3, sl. 1)

V tem tipu smo združili igle, ki se na prvi pogled med seboj precej razlikujejo, saj imajo ene veliko kroglasto (tab. 1, sl. 1—4), druge pa majhno valjasto (tab. 1, sl. 5—8) ali žebličasto glavico (tab. 1, sl. 9—11). Razen tega obstajajo tudi take oblike, ki nimajo posebej izdelanega vrhnjega dela, saj je le-ta ravno odrezan ali priostren (tab. 1, sl. 12—15). Prav tem zadnjim, skromno okrašenim iglam, bi lahko pripisali, da niso služile le za okras pričesk, temveč da so jih tedanje žene uporabljale tudi za razdeljevanje las — *acus discriminales*. Obstoj takega predmeta lahko namreč potrdimo tudi s poročili antičnih pisateljev.⁴

Zanimivo je dejstvo, da se pojavljajo preproste lasnice v emonskih grobovih zelo redko, medtem ko so jih v drugem velikem antičnem mestu v Sloveniji, v Ptujju, našli na stotine. Žal pa so slednje brez ohranjenih grobnih celot, zato se bomo morali pri določanju, kdaj so bile v uporabi, opreti predvsem na zaključene najdbe iz Ljubljane.

Najstarejša grobna celota s koščeno lasnico z valjsto glavico (NM 239)⁵ pripada klavdijskem času; drugi polovici 1. stoletja lahko pripišemo pokopa MM 160⁶ in MM 651,⁷ medtem ko nam dokaj mlajši grob NM 786⁸ dokazuje, da so bile takšne igle v uporabi tudi v pozni antiki. Kasno uporabo lahko potrdimo še s primeri iz Ajdovščine, ki prav tako pripadajo 4. stoletju.⁹