

NOVI NAPISI IN RELIEFI IZ OBMOČJA CELEJANSKEGA MUNICIPIJA

VERA KOLŠEK

Pokrajinski muzej Celje

V zadnjih letih se je v celjskem lapidariju nabralo precej novih antičnih napisov in reliefov. Nekaj smo jih pridobili z arheološkimi izkopavanji, večinoma pa gre za slučajne najdbe.

Prvo najdišče Škofja vas pri Celju je znano po rimskih ostankih,¹ predvsem po dveh miljnikih, ki sta ležala v strugi Hudinje in si ju je muzej pridobil leta 1952.² Leta 1961 sta bila skoraj na istem mestu najdena še dva. Ležala sta drug na drugem, vkopana s spodnjim delom v desni breg struge.³

1. Prvi je visok 205 cm s premerom 50 cm. Ima pravokotno podnožje, ki meri 49 × 50 cm; višina črk 6—5 cm, v zadnji vrstici 9,5 cm. Inv. št. L 208. Napis je v sredini po dolžini izlizan, vendar se da v celoti rekonstruirati. Pripada letu 131/132 (sl. 1).

Imp(erator) C[aes]ar divi | Traia[ni] P[arthici] f(ilius) | divi N[erv]ae nepos | Traian[us] H[adrianus] | ⁵ Aug(ustus) p[ontifex] max(imus) trib(unicia) | pot(estate) X[VI] co(n)s(ul) III p(ater) p(atriciae) proco(n)s(ul) | (a Celeia milia passuum) III.

2. Drugi miljnik je nekoliko manjši, brez podnožja. Višina 190 cm; premer 50 do 53 cm. Višina črk 6—5 cm, v zadnji vrstici 10, 5 cm. Inv. št. L 209. Na začetku napisa je po vsej dolžini izlizan (sl. 2).

Imp(erator) Caesar T(itus) Aelius | [Ha]drianus Antoninus | A[ug(ustus)] Pius p(ater) p(atriciae) po(n)tifex | [maxi]mus trib(uniciae) potest(atis) | ⁵ imp(erator) II co(n)s(ul) III | (a Celeia milia passuum) III.

Podatek *imp. II cos. III* datira napis v leta 142—144.

Leta 1974 sta se v rečnem produ pokazala še dva miljnika, približno na istem mestu kot prejšnji. Gozdnemu gospodarstvu v Celju smo dolžni zahvalo, da smo lahko z njihovim dvigalom dvignili miljnike in jih prepeljali v muzej.

3. Prvi miljnik je visok 180 cm, s premerom 33—39 cm. Višina črk 5—3,5 cm. Inv. št. L 265. V sredini je napis izlizan po vsej dolžini (sl. 3).

*Imp(erator) Caesar M(arcus) | Opellius Severus | Macrinus Pius | Felix Aug(ustus)
 p(ontifex) m(aximus) trib(unicia) | ⁵ pot(estate) II p(ater) p(atriciae) co(n)s(ul)
 pro|co(n)s(ul) et M(arcus) Opellius | Antoninus | Diadumenianus | nobilissimus
 Caes(ar) | ¹⁰ princeps iuventutis | providentissimi | Augusti fec(e)ru(n)t | a C(eleia)
 m(ilia) p(assuum) | III.*

V deseti vrstici se je kamnoseku vrnila napaka: namesto *princeps* je klesal *princebs*. Miljnik so postavili v prvi polovici leta 218 cesarju Makrinu in sinu Diadumenianu, ko ta še ni bil sovladar.

4. Za zadnji miljnik s tega najdišča je bil uporabljen narobe obrnjen marmorni steber. Na spodnji strani miljnika so še ohranjeni anuli in vdolbina za vezavo s kapite- lom. Zgoraj se miljnik konča z nepravilno okrogolino. Višina 205 cm, premer 46 cm. Inv. št. L 266. Napis je bil trikrat preklesan, da so ga uporabili za četrti napis, ki je v celoti ohranjen (sl. 4).

]AN[
 CONSTANTI SE
]AVG[
 D(omino) n(ostro)
⁵ ET
 A
 Constantio
 Pio felici
 Augusto
 AVG

Prvemu napisu bi pripadale črke SE na desnem robu 2. vrstice, ligatura *et* in *a* na skrajni levi strani. Napis se je nanašal na cesarja Severa in njegove sinove. K drugemu napisu bi sodil —]an[— na vrhu, zelo slabo viden *Constanti* v drugi vrstici in *Aug.* v tretji vrstici, kjer je ligatura *av*. Napis se je nanašal na enega Konstantinovih nasled- nikov. Od tretjega napisa je ostal le *Aug.* v zadnji vrstici. Zadnji, štirivrstični napis, se po vsej verjetnosti nanaša na Konstancija III. Zanimiva je oblika črke *G* v četrti vrstici. To obliko srečamo tudi na miljniku Konstantinovih naslednikov, prav tako iz Škofje vasi.⁴ Slabo čitljiv, večkrat preklesan miljnik, bi utegnil imeti stične točke z novo od- kritim, obravnavanim miljnikom. Iz Stranic je znan miljnik *CIL* III 5739, prav tako preklesan, ki ima enako formulacijo, kot naš zadnji napis. Dodane so bile črke *CL* in *FL*. Deringer⁵ je na podlagi dodanih črk korigiral *CONSTANTIO* v *CONSTAN- TINO*.

Če pogledamo prve tri miljnike, lahko ugotovimo popolno stilno in časovno iden- tičnost z miljniki iz Ivence (*CIL* III 5733, 5734 in 5736),⁶ razen nekaterih manjših napak, ki pa jih je treba pripisati kamnoseku.

5. Leta 1976 je muzej odkupil fragment reliefa iz pohorskega marmorja. Kamen je ležal pod pragom hiše Repno 6 pri Šentjurju. Ima sledove malte. Domačini do- mevajo, da je bil prej v ruševinah bližnjega gradu Anderburg, ki so jih porabljali za gradnjo hiš. Na Anderburg pa je morda prišel z vzhodne celejanske nekropole. Velikost 60 × 50 × 12 cm. Inv. št. L 275. Relief predstavlja bukranij obdan z valovitimi trakovi. Od desnega roba visi girlanda, ki je v loku visela do naslednje



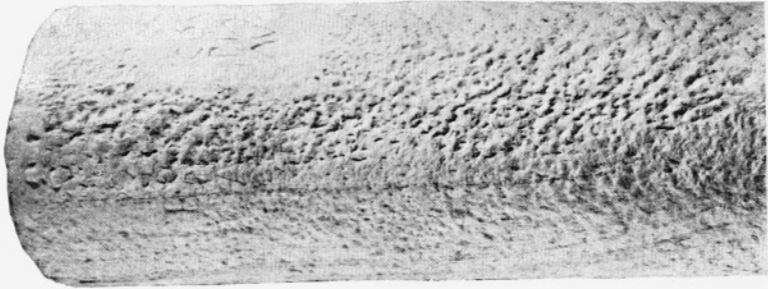
1



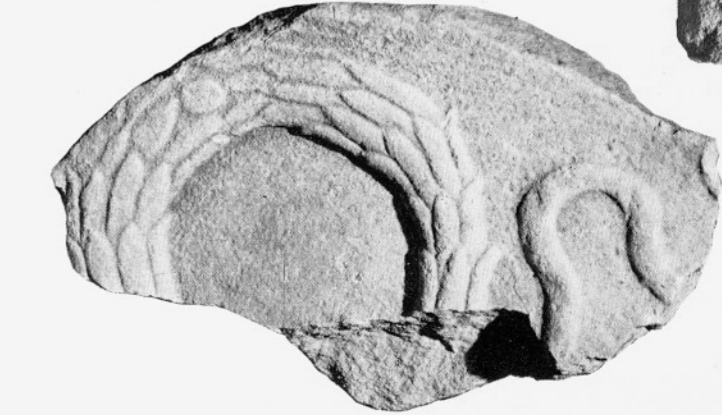
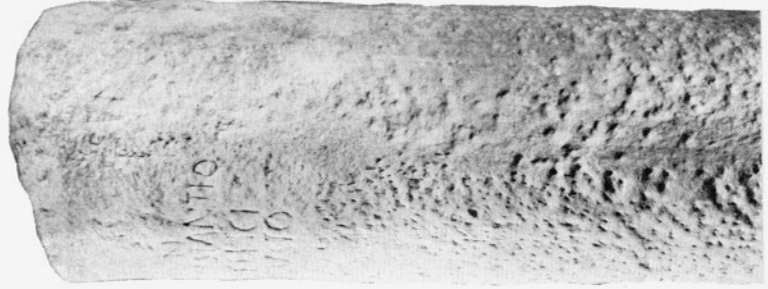
2



3



4



8



6



7



5



9



10



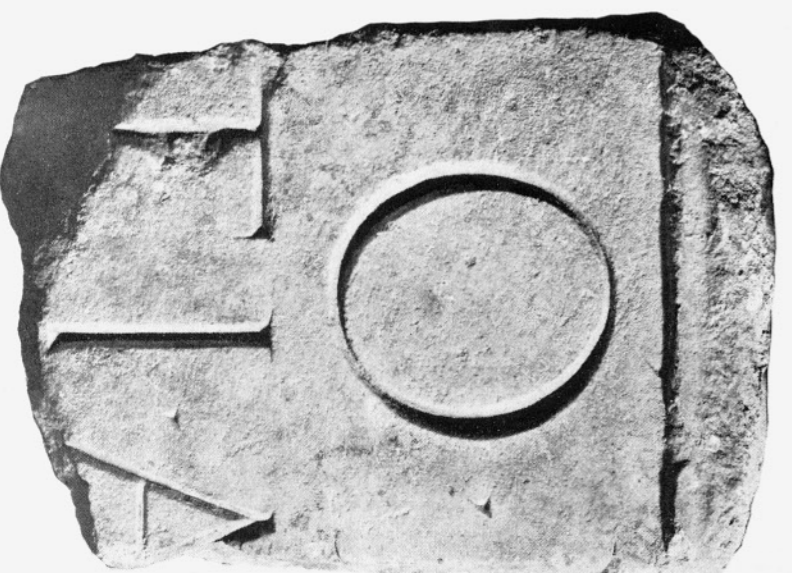
11



12



13



14

lobanje, kar žal ni ohranjeno (sl. 6). Okras z bukraniji in girlandami se pojavlja že v helenizmu in krasi kasneje tako grobnice (npr. Cecilija Metela ob *Via Apia*), kakor oltarje (npr. *Ara pacis*). Poznamo ga seveda tudi v rimskih provincah. V celjskem lapidariju imamo že dva primerka z enakim motivom in sicer na nagrobni plošči inv. št. L 227 in na malem valjastem žrtveniku, kjer je girlanda speljana v krogu, inv. št. L 160. V letu 1977 so odkrili pri župnišču v Laškem, pri popravilu kanalizacije, fragment iz pohorskega marmorja, ki ima v reliefu upodobljen bukranij. Kamen hrani danes Laški muzej.⁸

V Zidanškovi ulici 33 v Celju so pri obnavljanju zasute kleti odkrili leta 1973 dva antična kamna. Razni antični arhitektonski členi so še danes uporabljani za podboje vrat, ki vodijo tam iz kleti na dvorišče.

6. 7. Prvi kamen je trivrstični nagrobnik. Velikost: 150 × 72 × 18 cm. Inv. št. L 247. Višina črk 14—11 cm. Napis ima profiliran okvir (sl. 5).

In] *memoria*[m

—] *dec(urionis) Cl(audiae) Cel(eiae)* [—

—] *Q(intus) Terentiu(s)* [—

Q. Terentius je bil po vsej verjetnosti sin celejanskega dekurijona, kateremu je postavil nagrobnik. Morda je bil tudi sam dekurijon, morda pa se je povzpел že do funkcije duovira, kar je primer na nagrobniku iz Zidanškove ulice 10. V Celju nam je poznan fragment napisa z imenom Terentius, ki je bil prav tako celejanski dekurijon (*CIL* III 5236). Napis je iz 1. stoletja. Napisna plošča je bila sestavni del grobnice, o čemer govore 4 vdolbine za vertikalno vezavo na zgornji stranici. Drugi kamen je desni del timpanona grobnice. Velikost: 80 × 54 × 22 cm. Inv. št. L 273. Po merah sodeč, je timpanon pripadal veliko večji grobnici, kakor je Priscianova grobnica v Šempetru. Na sprednji stranici je upodobljen lovrov venec z valovitim trakom (*taenia*). Zgoraj, na prečni stranici je še ostanek vdolbine za vezavo strehe na timpanon (sl. 8).

Leta 1968 je muzej opravil zaščitna arheološka izkopavanja⁹ pri izkopu temeljev za trgovsko hišo Slovenija-les v Zidanškovi ulici 10. Med najdbami so bili trije napisni kamni, in sicer: ara, ki je služila za podporni steber v hipokavstu, in dve nagrobni plošči, s katerima je bil popravljen tlak rimske ulice.

8. Ara je iz pohorskega marmorja. Velikost: 60 × 24 × 14 cm. Višina črk 2,8—2,5 cm. Inv. št. L 254. Profilacija je zgoraj in spodaj na sprednji stranici odbita.

[*I(ovi) o(ptimo) m(aximo)*] | *et d(is) d(eabusque)* | *omnib(us)* | *Victo(rius)* | *Crispi*
| *nus libe(ratus) periculis* |⁵ [*v(otum) s(olvit) l(ibens) m(erito)*]

Prva vrstica je bila na zgornji profilaciji in je vsebovala ime božanstva, kot ga terja tekst druge vrstice. Predvidevamo lahko Jupitra, če primerjamo ostale celejanske are. Prav tako je bila lahko na spodnji profilaciji zadnja vrstica: *v(otum) s(olvit) l(ibens) m(erito)*. Neka oseba z imenom Victorius nam je znana iz Slovenskih Konjic (*CIL* III 5105), ime Crispinus pa iz Celja (*ILJug* 387). Ligaturi: v 2. vrstici *et* in v 3. vrstici *ni* (sl. 7). Aro lahko datiramo v 3. stoletje.

9. Napisna plošča, ki je obenem arhitektonski člen grobnice. Velikost: 172 × 45 × 22 cm. Višina črk 8—5,5 cm. Inv. št. L 252. Ker je okrašena na štirih stranicah,

sklepamo, da je služila kot pročelje baldahina. Spodnja stranica (sl. 9 c) ima lovorovo kito, ki je v sredini speta s trakovi. Valoviti trakovi jo tudi obdajajo. Na obeh straneh sta vdolbini za vezavo s stebri, ki so baldahin podpirali. Zadnja stranica ima na levi in desni izseka pod topim kotom, kjer sta se stikali obe stranski plošči. Ohranil se je le fragment teh plošč, ki ima ohranjeno profilacijo, enako zadnji stranici sl. 9 a). Nad profilacijo ležita dva grifona obrnjena proti sredini, kjer je kantaros. Grifona se dotikata z desno oziroma levo šapo kantara. Za grifonoma je po en akantov list uvit v spiralo. Na obeh ozkih stranicah je spodaj profilacija, ki je tekla dalje po manjkajoči plošči. Na zgornji stranici je vdolbina za dviganje, na obeh koncih pa vdolbini za horizontalno vezavo. Na sprednji strani je v profiliranem okviru trivrstični napis (sl. 9 b).

In memoriam | L. Matti(i) P. f. Cla(udia) (tribu) Probi dec(urionis) Ce[l(eiae)] | P. Mattius L. f. Bellicus II vir i(ure) d(icundo) posu[it].

Ploskev pod besedo *posuit* je nekoliko poglobljena in zglajena bolj, kot ostali del površine. Po vsej verjetnosti je stala prvotno tukaj druga beseda, ki jo je kamnosek odstranil in vklesal obstoječo besedo. Ime *Mattius* srečamo v samem Celju še na dveh napisih (CIL III 5186 in 5234) ter v Rimskih toplicah (CIL III 5147). Iz neposredne bližine Celja je znan *Bellicus* na Trojanah (CIL III 5123) in v Slovenskih Konjicah (CIL III 15205/3; AIJ 82). Napis sodi v 1. stoletje.

10. Napisna plošča, ki je prav tako arhitektonski člen grobnice, predstavlja zadnji del baldahina. Z zgoraj obravnavano ploščo je identična, le da ima levo in desno stran odbito. Reliefno okrašena spodnja stranica ima lovorovo kito, trakovi so bolj valoviti. Zadnja stran ima nad profilacijo prav tako dva grifona obrnjena proti sredini, kjer je kantaros. Grifona stojita; za njima je po en akantov list, uvit v spiralo. Velikost: 123 × 45 × 22 cm. Višina črk 7,5—5,3 cm. Inv. št. L 253. Tekst je popolnoma enak prvemu, tako, da ga lahko v celoti rekonstruiramo.

[In m]emoriā | [L. Matti(i) P.] f. Cla(udia) (tribu) Probi d[ec(urionis) Cel(eiae)] | [P. Mattius] L. f. Bellicus II vir i [(ure) d(icundo) posuit].

Če primerjamo izdelavo obeh napisnih plošč, je druga nekoliko slabše kamnoseško delo. Nagrobne plošče s formulacijo *in memoriam* so bile v Celju do nedavnega neznanne.

11. Pri izkopu za temelje Agrotehnikе, na vogalu Aškerčeve in nove Levstikove ulice, smo pri zaščitnih arheoloških izkopavanjih decembra 1969 med drugim odkrili precej masiven antični zid, ki je med marmornimi spolijami imel tudi fragmentiran nagrobnik. Ohranila se je le desna polovica kamna z devetvrstičnim napisom na sprednji in z reliefom na desni stranici. Velikost: višina 79 cm, ohranjena širina 46 cm, debelina 33 cm; višina črk: 5,5—2,5 cm. Inv. št. L 271. Napis je ohranjen le do dobre polovice, če upoštevamo mere in da so vrstice klesane simetrično. 11 cm širok profiliran okvir je zgoraj in spodaj odbit (sl. 10).

[Ge]rman[i] et | [. . .]uriae | [. . .]osiae | [et Sec]undinae | lib(ertae) et | [.]estiae Firmina | [.]onius Firmus | [ann.] XXXV h.s.e.

Mnogo je možnosti za nadaljnje dopolnjevanje napisa, vendar z gotovostjo ne bi mogli določiti nobenega gantilnega imena, niti kognomena. Sodeč po merah, pred ime-

nom *Germani* oziroma nad njim ni bilo morda ničesar, razen odbitega profiliranega roba nad napisom. V 6. vrstici je po vsej verjetnosti stal le *lib.*, *et* je naknaden pripis, ko so pokopali pozneje umrle svojece. Sledi ženska z gentilnim imenom — *estia*. V 8. vrstici je še en naknadni pripis. Desno stranico nagrobnika krasi relief, obdan z 8 cm širokim okvirom. Na reliefu je upodobljena ptica nad dvema uvitima akantovima listoma (sl. 11). Nagrobnik spada po obliki v drugo polovico 1. stoletja.

12. Na istem kraju, vendar izven gradbene jame, ob potoku Koprivnice, so v globini 5 m odkrili aro iz pohorskega marmorja, s štirivrstičnim napisom in profilacijo na zgornji in spodnji strani. Zgoraj je ohranjen tudi nastavek z akroteriji. Velikost: viš. 56,5 cm, šir. 27 cm, deb. 16 cm; širina napisnega polja 22,5 cm. Inv. št. L 268 (sl. 12).

I(ovi) O(ptimo) M(aximo) | Iulius | Peculiaris | v(otum) s(olvit) l(ibens) m(erito).

Ime *Iulius Peculiaris* se tokrat pojavlja drugič na celejanskih napisih. Pred tem ga zasledimo na nagrobniku z reliefom plešoče Menade (*ILJug* 391). Če primerjamo oba napisa, opazimo, da so si črke povsem podobne. Predvsem je ta podobnost izrazita pri črkah V, S, L in M. Sklepamo lahko, da je oba napisa klesala ista roka in da gre pri obeh napisih za isto osebo. Oba napisa lahko datiramo v drugo polovico 1. stoletja.

13. Ara, najdena ob Aškerčevi ulici ob robu gradbene jame za Agrotehniko, v globini 450 cm. Pohorski marmor je izredno slab, z drobljivo, ledirano površino in napis skoraj ni čitljiv. Napisno polje je na več mestih odbito. Na nastavku je na levem vogalu ohranjen ukrivljen list. Velikost: viš. 44 cm, šir. 18 cm, deb. 17 cm; širina napisnega polja 15 cm. Inv. št. L 269 (sl. 13). Šest vrstic napisa je poudarjenih z linijami.

Iovi op|timo . . |Pom . . . | [.]m | [.]um sol|.

Na koncu druge vrstice je še morda okrajšano *max*. Aro bi lahko datirali v 4. stoletje.

14. Ob potoku Koprivnice, v bližini obeh ar, je ležal tudi fragment večje napisne plošče z izredno lepo klesanimi črkami. Velikost: ohranjena viš. 51 cm, ohranjena šir. 35 cm, deb. 16 cm; višina črk 18—14 cm. Inv. št. L 270 (sl. 14).

—]io. I[—

—]ti. A[—

Po obliki črk, bi napis sodil v 1. stoletje.

¹ *Varstvo spomenikov* 9 (1962—1964) 197.

² L. Bolta, *Arheološki vestnik* 6 (1955) 316. *ILJug*. 410, 411.

³ *Varstvo spomenikov* 8 (1960—1961) 254.

⁴ L. Bolta, *Arheološki vestnik* 6 (1955) 317 sl. 3.

⁵ G. Winkler, *Arheološki vestnik* 23 (1972) 417.

⁶ H. Deringer, *Carinthia* 143 (1953) 744, št. 63.

⁷ *AIJ* 59.

⁸ T. Knez, *Časopis za zgodovino in narodopisje* 11 (1976) 205.

⁹ V. Kolšek, *Celjski zbornik*, 1971—1972, 357.