

DRŽALO ZA ROG Z VINJEGA VRHA

VIDA STARE

Narodni muzej, Ljubljana

Med bronastimi ostalinami z naselbine na Vinjem vrhu na Dolenjskem¹ je ne- navaden predmet, ki je edinstven tudi med celotnim prazgodovinskim zakladom pred- alpskega prostora. To je držalo za rog z ustnikom (**sl. 1**). Predmet je izredno dobro ohranjen in je prekrit s »plemenito« patino kar kaže, da je izdelan iz zelo dobre zlitine, kateri ni mogla škodovati zemlja v kateri je predmet ležal.

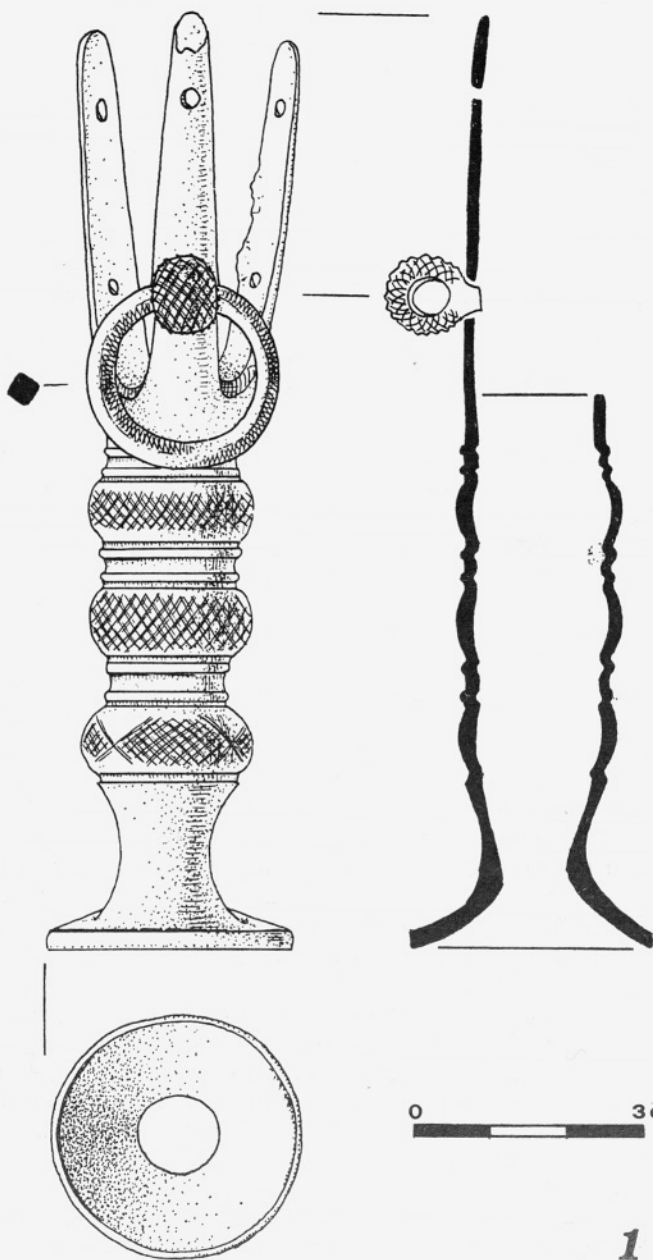
Držalo za rog je votlo, na spodnji strani je okroglo razširjeno z rahlo profiliranim robom in z luknjo, v katero se je zatikal danes izgubljen del za tvorjenje zvoka, ime- novan »piskec«.²

Držalo ima bogato profilirano telo s tremi polkrožnimi izboklinami z mrežasto narezanim motivom. Nad tem delom se telo držala vejnato razcepi v tri ploščate iz- rastke, ki se zgoraj polkrožno zožujejo. Vsak izrastek je imel dve polkrožni luknjici, v kateri so bile verjetno mrežasto narezane zakovice (ohranjena je le ena). Zakovice v zgornjih luknjicah so lahko služile za pritrjevanje koščenega roga, ki se je zatikal med trojni precep tako, da je spodnji segal do odprtine, kjer se je s pomočjo pihanja tvoril zvok, ki ga je rog prenašal navzven. V spodnjih luknjicah pa so bile zakovice z obročkom za pritrjevanje usnjenega traku. Tako so lahko nosili rog obešen preko rame, ali kako drugače, kakor je bilo v navadi.³

Držalo z Vinjega vrha je po vsej verjetnosti ostanek bojnega roga, kakršnega imamo tudi upodobljenega v tretjem frizu situle iz Benvenuti,⁴ kjer sedeča prva oseba od leve trobi v rog in sklicuje bojavnike v napad ali obrambo (**sl. 2**). Tudi prva oseba v drugem frizu situle iz Arnoaldi⁵ trobi v rog, ko koraka v vrsti bojnikov (**sl. 3**).

Najdba takšnega predmeta v tem predelu jugovzhodnega predalpskega prostora je vsekakor zanimiva in bi bilo zelo pomembno vedeti v kakšnih okoliščinah je bila od- krita. Ne vemo niti ali je pripadala grobni najdbi, ali naselbinski plasti, ker je predmet brez vseh podatkov prišel v muzej z glavnino predmetov leta 1898.

Ti podatki pa manjkajo in zato ne moremo tega zelo pomembnega in zanimivega predmeta opredeliti z vso ostrino, ker se pri časovnem opredeljevanju lahko naslonimo le na obe upodobitvi na situli iz Benvenuti in Arnoaldi. Prva sodi v razvito obdobje Ha C stopnje, druga pa v razvito Ha D stopnjo. Zato bi morali v čas med obema grobovoma iz Benvenuti in iz Arnoaldi postaviti tudi držalo bojnega roga z Vinjega vrha.



1

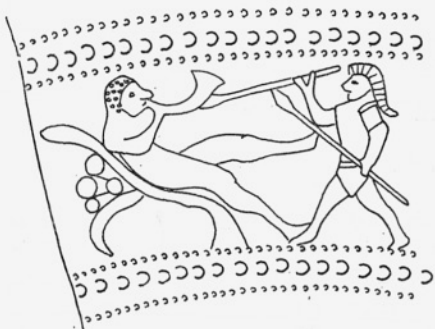
¹ V. Stare, *Prazgodovina Šmarjete*, Katalogi in monografije 10 (1973).

² Na funkcijo tega predmeta me je opozoril univ. prof. dr. Stane Mikuž. Na podlagi tega opozorila sem predmet preučila, ker je bila njegova funkcija nepojasnjena.

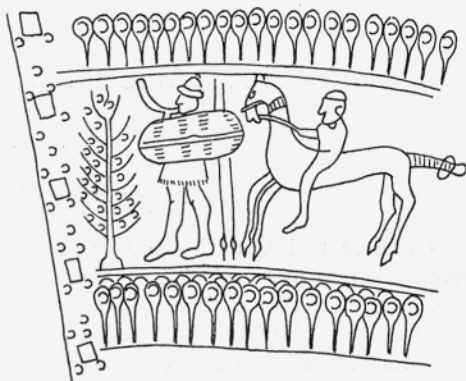
³ V. Stare, *Prazgodovina Šmarjete*, Katalogi in monografije 10 (1973) 11, 12, sl. 5; kataloški opis s. 42, 936.

⁴ W. Lucke, O. H. Frey, *Die Situla in Providence (Rhode Island)*, *Römisch-germanische Forschungen* 26 (1962) T. 65.

⁵ *O. c.*, T. 63.



2



3

DER HORNGRIFF VON VINJI VRH

Zusammenfassung

Unter den Bronzerelikten aus der Siedlung auf Vinji vrh in Dolenjsko¹ befindet sich ein Gegenstand, der sogar unter sämtlichen vorgeschichtlichen Schätzen des Voralpenraumes etwas Einmaliges darstellt. Dies ist der Griff für ein Horn mit Mundstück (**Abb. 1**). Dieser Griff weist an der Unterseite eine runde Verbreiterung mit einem Loch auf, in das der verloren gegangene Teil für die Tonbildung gesteckt wurde.² Der Griff ist reich profiliert und spaltet sich am oberen Ende in drei flache Auswüchse mit zwei kleinen Löchern auf. In diese waren Niete gesteckt; die zwei unteren dienten zum Befestigen des Horns, die zwei oberen hingegen zum Befestigen eines Ledergürtels bzw. Bandes, das über die Schulter gehängt wurde.³

Der Griff ist höchstwahrscheinlich der Überrest eines Kampfhorns, wie es im dritten Fries auf der Situla Benvenuti⁴ (**Abb. 2**) und im zweiten Fries der Situla Arnoaldi⁵ (**Abb. 3**) abgebildet ist.

Da für den Griff von Vinji vrh keine engeren Fundumstände bekannt sind, können wir es zeitlich zwischen die Situla Benvenuti und die Situla Arnoaldi, d. h. zwischen die vollentwickelte Ha C und die vollentwickelte Ha D-Stufe einordnen.