

## ARHEOLOŠKE NAJDBE IZ STARE SUŠICE PRI KOŠANI

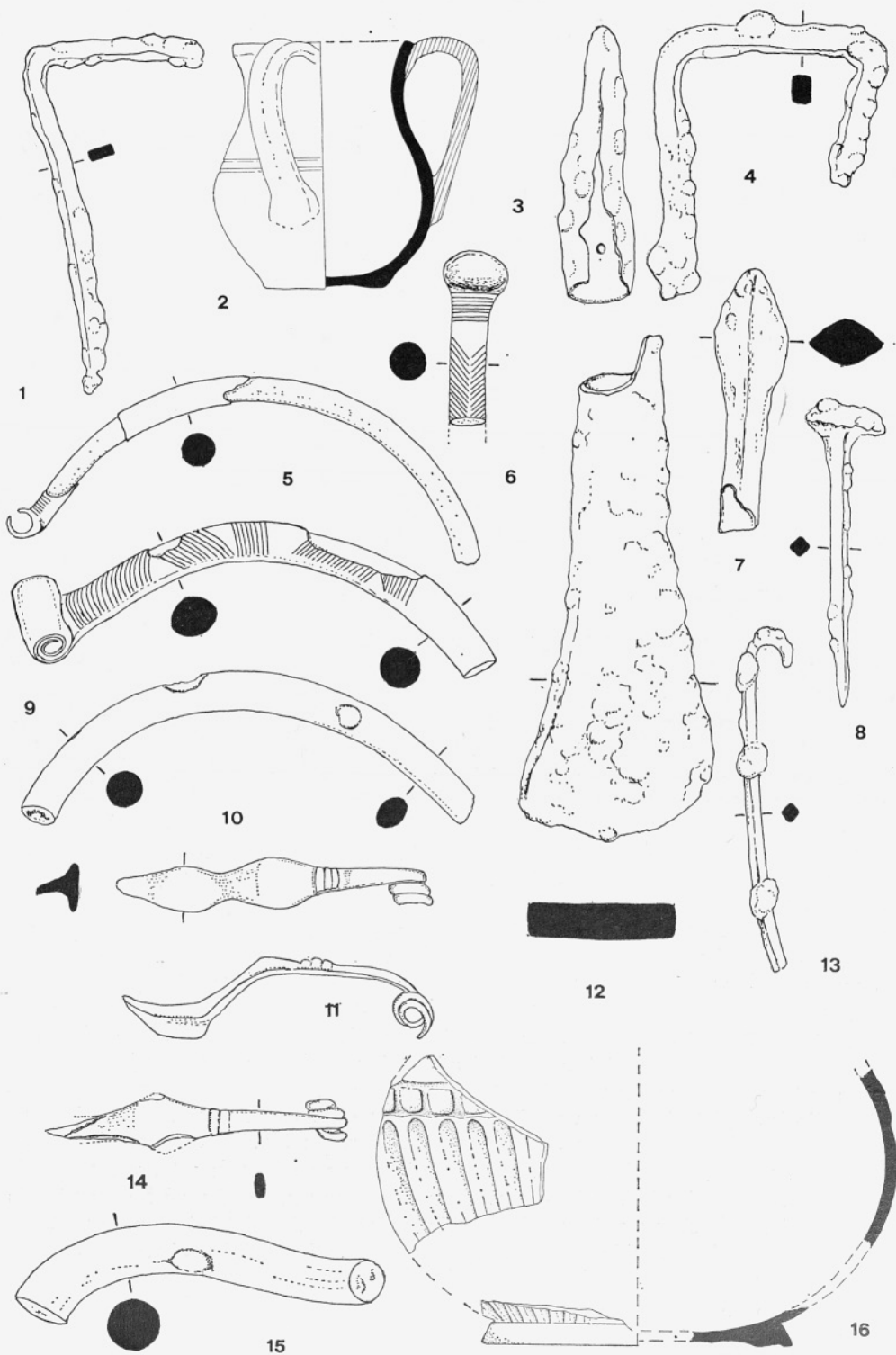
MEHTILDA URLEB

*Inštitut za raziskovanje krasa SAZU, Postojna*

Območje Košanske doline je v arheološki literaturi malo poznano. Omenja se le gradišče nad Košano z enakim ledinskim imenom Gradišče,<sup>1</sup> posamični najdbi iz Čepna,<sup>2</sup> ter rimska cesta, ki je vodila tod mimo.<sup>3</sup> Tudi arheoloških raziskovanj tod ni bilo.

Leta 1957 je kmet A. Zafret iz Stare Sušice obvestil takratni Notranjski muzej v Postojni o arheoloških najdbah na svoji njivi (parcela št. 1372, k. o. Stara Sušica). Njiva je bila to leto prvič preorana s traktorjem, del parcele pa je bil tudi prvokrat preoran. Med najdbami je bilo največ keramike ter jagod iz steklene paste. Parcela je na podolgastem hrbtu z ožjo planoto na vrhu, ki jo na severni in južni strani omejujejo strmejša pobočja. Proti zahodu pa se dviguje v predgričevje Gradišča, ki se nahaja na tej strani; lahko bi rekli, da je to že vznožje Gradišča. Ob južnem robu parcele vodi stara pot iz doline na Staro Sušico in nato pod Gradiščem naprej v Buje in v dolino Reke. Danes je tu več vzporednih kolovozov, ki se postopoma opuščajo. Najstarejši je po pričevanju domačinov šel najbolj severno od sedanjih nekako po sredini dvigajočega se hrbta in je zarasel s slabim gozdom. Traso rimske ceste sta tod že predvidevala Rutar in Premerstein, in sicer na odseku Ravne—Nova Sušica—Buje—dolina Reke—Trst, seveda je bila nakazana le splošna smer poteka trase brez ožje lokacije. Zadnje najdbe in ostanki še ohranjenih delov starejših poti na odseku Stare Sušice—Gradišča in Buj pa nam dajejo bolj zanesljive podatke za ožjo lokacijo stare (rimske) poti na tem odseku. Pri ogledu njive po oranju so bili po njivi vidni temnejši kolobarji zemlje premera pr. 1 m, ki so se dobro odražali od ostale svetlo rjave prsti. Ob južnem robu njive je bil večji kompleks temnejše, skoraj črne zemlje.

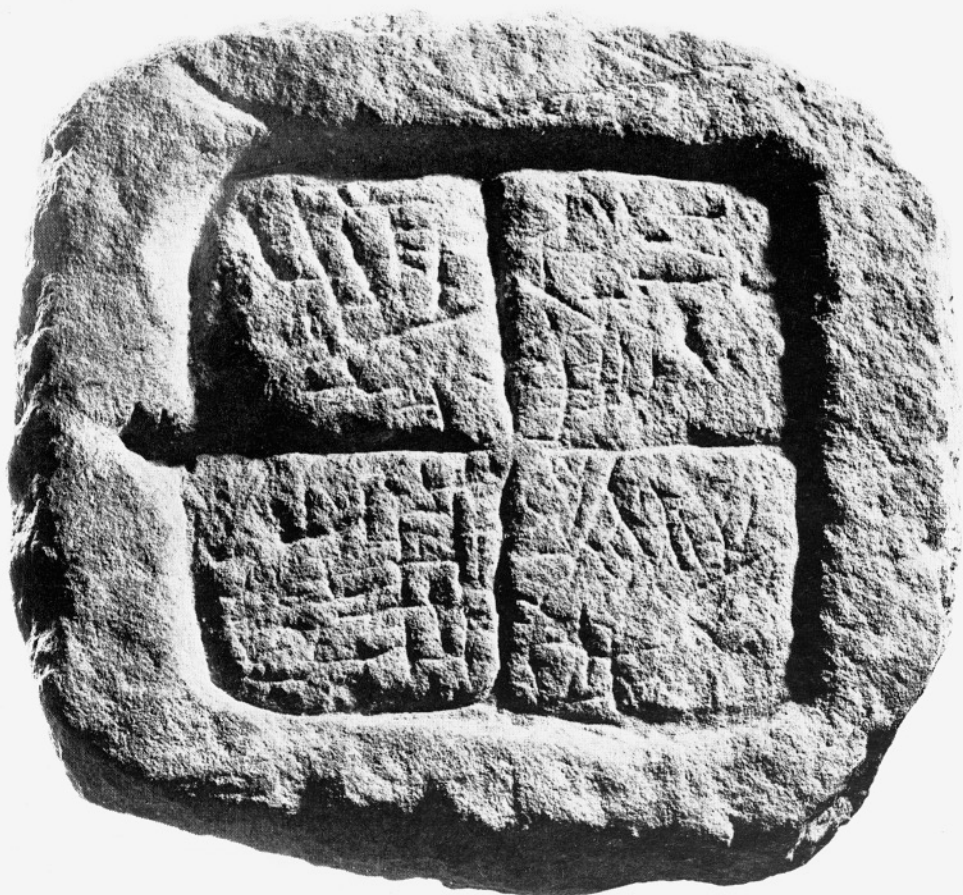
Julija istega leta je bilo na njivi izkopanih šest sond na prostorih, kjer je bilo po temnejši zemlji pričakovati še ostanke grobov, ki so tu bili. Prve tri sonde obsega  $5,4 \times 2,4$  m,  $3 \times 2,8$  m in  $3 \times 2,3$  m so bile izkopane na južnem robu parcele, ki je bil prvič oran in kjer je bilo že na površju največ črne zemlje. V vseh treh sondah je bila od vrha do sterilne plasti samo izredno črna plast debela od 0,3 do 1 m, ker prostor ni bil raven. Najdbe so bile bolj redke, in to fragmenti keramike, obarvane steklene jagode ter fragmenti bronastih ovratic, fibul in železnega okovja ter žebliji. Grobnih jam ni bilo moč več ugotoviti, ker je bila tu enotna črna plast, vendar brez oglja in pepela.



T. 1. Stara Sušica, 1, 3—4, 7—8, 12—13 železo (Eisen), 5—6, 9—11 bron (Bronze), 2, 16 glina (Ton); 1, 3—15 = 1/2, 2 = 1/4



1 Stara Sušica. Kamen z vrezano predstavo konjenika. —  
*Stara Sušica. Stein mit eingeritzter Darstellung eines Reiters*



2 Stara Sušica. Kamen z znaki obdelave. —  
*Stara Sušica. Stein mit Zeichen von Bearbeitung*

Sonda 4 je bila izkopana prav tako na južnem robu nekoliko bolj proti vzhodu v izmeri  $3 \times 1,5$  m. Tu so bili na površju ostanki temnejših lis prsti na posameznih mestih. Vendar je bilo tu znatno manj črne prsti, saj je bila že na globini 0,35 cm sterilna plast drobečega laporja. Tako so ostanki grobov le te temne lise, pravih oblik grobnih jam pa se ni dalo več ugotoviti, ker so bile že uničene. Najdb je bilo malo, raztreseni so bili le posamezni drobci keramike. Še bolj proti vzhodu je bila ob južnem robu izkopana sonda 6 v izmeri  $6 \times 2,5$  m, v kateri je bila pod obdelovalno zemljo ilovnata plast in v njej na posameznih mestih ostanki ogleanine, za katero lahko sklepamo, da je ostanek dna grobnih jam. Najdbe pa so tudi tu bile redke, v glavnem fragmenti rimske keramike. Kasneje leta 1958 je bila na severnem robu iste parcele izkopana še ena sonda v velikosti  $10 \times 1$  m na mestu, kjer je bil slučajno najden kamen z risbo konjenika in ostanki pisave. V sondi pa ni bilo nobenih ostankov grobnih jam. Tudi drobci rimske keramike so bili zelo redki. Ti so zašli sem povsem slučajno kot tudi najbrž kamen, ki je prišel na to mesto pri oranju, in ga bržda lahko tudi pripišemo uničenim grobovom. Drug kamen z znaki obdelave je bil najden tudi slučajno ob vznožju pobočja na severni strani iste parcele.

#### Najdbe:

1. Bronast lok masivne ovratnice; lok je prekrit z gladko patino brez sledov ornamenta. Razpon loka 12 cm; **T. 1**, 10 (inv. št. 459).
2. Deformiran lok masivne bronaste zapestnice z razpokano patino in komaj zaznavnimi ostanki vrezanih črt. Dolžina 9,5 cm; **T. 1**, 15 (inv. št. 460).
3. Del masivne bronaste ovratnice, ohranjeni konec je sploščen in zvit v tulec v obliki črke »T«; na površju so ohranjeni pasovi prečnih in poševnih vrezov. Razpon loka 12,5 cm; **T. 1**, 9 (inv. št. 461).
4. Del masivne bronaste ovratnice s sploščenim koncem, okrašena je bila s pasovi prečnih in poševnih vrezov. Ohranjena d. 4,7 cm; **T. 1**, 6 (inv. št. 462).
5. Lok masivne bronaste ovratnice s sploščenim in zvitim koncem. Na loku, ki je že močno načet od patine, so ostanki ornamenta prečnih in poševnih vrezov. Razpon loka 12,2 cm; **T. 1**, 5 (inv. št. 463).
6. Lok bronaste certoške fibule, ki je nad peresovino tiktat prečno nažlebljen; na loku so некоč viseli bronasti obročki, ki so povsem razpadli: d. 9,1 cm; **T. 1**, 13 (inv. št. 464).
7. Lok bronaste certoške fibule s tremi vrezi nad peresovino. D. 7,7 cm; **T. 1**, 14 (inv. št. 465).
8. Fragmentiran železen okov oblike črke »U«. Šir. 6 cm; **T. 1**, 4 (inv. št. 468).
9. Sploščen železen predmet oblike črke »L«. D. 9,3 cm; **T. 1**, 1 (inv. št. 469).
10. Železen žebelj z okroglo sploščeno glavico in odbito konico. Ohranj. d. 8,2 cm; **T. 1**, 8 (inv. št. 470).
11. Manjši železen kavelj oglatega preseka, konica odbita. Ohranj. d. 0,9 cm; **T. 1**, 13 (inv. št. 471).
12. 52 jagod iz steklene paste modre, bele in rumene barve; **sl. 3** (inv. št. 473) ter še 87 jagod iz različno obarvane steklene paste (inv. št. 472).
13. Lončen vrček s trakastim ročajem iz svetlo rjavo žgane boljše gline. Viš. 12 cm; **T. 1**, 2 (inv. št. 476).
14. Železno sulično kopito z luknjo za žebelj za pritrditev na lesen držaj. D. 7,3 cm; **T. 1**, 3 (inv. št. 1896).
15. Delno poškodovana železna ost kopja. D. 7 cm; **T. 1**, 7 (inv. št. 1895).
16. Železna tulasta sekira z deloma odbitim tulcem. Ohranj. d. 11 cm; **T. 1**, 12 (inv. št. 1894).
17. Fragmenti zgornjega dela in dna reliefnega skifosa iz fine svetlo rdeče žgane nepološčene gline. Premer dna 8 cm; **T. 1**, 16 (inv. št. 1893).
18. Del loka masivne bronaste certoške fibule s kroglastim, drobno narezlanim gumbom nad peresovino, ki manjka. D. 12 cm; **sl. 4** (inv. št. 1897).

19. Kos apnenega peščenjaka velikosti  $32 \times 19,5 \times 7,5$  cm. Kamen je na eni strani lepo zglajen in ima na sredi vrezano risbo, ki predstavlja jezdeca na konju slični živali. Prek ramena nosi sulico. V zgornjem levem kotu kamna so vrezani trije znaki vénetskih pismenk, nadaljnji tekst ni ohranjen, ker je kamen odbit; **sl. 1.**
20. Kos apnenega peščenjaka s sledovi obdelave. Kamen velikosti  $22 \times 21 \times 7$  cm je temno sive barve. Prednja stran je z ozkimi kanelurami razdeljena na štiri enaka polja, na katerih so vrezana znamenja neznanega pomena. Vsa polja obdaja globlji žleb, ki se izteka v majhno zarezo na vogalu; **sl. 2.**

Najdišče Stara Sušica lahko po ohranjenih sledovih smatramo za grobišče. Ker pa so grobovi bili uničeni, je za opredelitev možna samo tipološka analiza nekaterih značilnih predmetov. Med kovinskimi predmeti sta to dve certoški fibuli, ki sodita po svojih oblikah med najmlajše primerke teh fibul (**T. 1**, 13, 14). Grobovi s temi fibulami so najpogostnejši v času Lt B 2-C.<sup>4</sup> Naše fibule so odraz lokalnih variant teh fibul in so znane predvsem z najdišč na Notranjskem (Čepna pri Knežaku, Knežak, Slavina).<sup>5</sup> Tudi fibula z masivnim lokom in velikim ornamentiranim gumbom (**sl. 4**) je značilna predvsem za jugozahodni del Slovenije.<sup>6</sup> Lokalna varianta notranjskih najdišč so tudi masivne bronaste ovratnice s ploščato skovanimi konci, zvitimi v obliki črke »T« ter okrašenimi s pasovi prečnih in poševnih vrezov (**T. 1**, 5, 6, 9, 10, 15). Poznamo jih še iz grobov v Šmihelu in sodijo v isti časovni horizont kot fibule.<sup>7</sup> Staro halštatsko tradicijo izkazujejo še najdbe številnih raznobarnih jagod iz steklaste mase (**sl. 3**). Medtem ko vidimo pri kovinskem gradivu nakazano izrazito tradicijo starohalštatskega prebivalstva, pa je povsem drugače pri keramiki. Tu ni bil najden niti en fragment, ki bi izkazoval starejšo tradicijo. Izjema je le oblika lončka z ročajem, ki močno spominja na starohalštatske posode. Sama izdelava posod in material pa sta že povsem v stilu nove rimske kulture; veliko podobnih je izdelanih v tujih in ne v domačih delavnicah. Na splošno je med najdenim gradivom prevladovala lončenina. To je boljše vrste keramika iz svetlo rumeno in svetlo rdeče žgane boljše gline, ki ni proizvod domačih delavnic. Po fragmentih je razvidno, da gre za različne oblike manjših lončkov, skodelic, vrčev in amfor. Vmes so bili tudi fragmenti neglazirane keramike SURUS SARIUS, med katerimi so tudi deli reliefnega skifosa, prav tako iz delavnice SURUS SARIUS (**T. 1**, 16). V glavnem je to keramika, ki izvira še iz Augustovega časa, če ne sega še v čas pred njim oziroma v 1. stoletje n. e.<sup>8</sup> Najbližje analogije za to keramiko, ki ni ravno pogostna, dobimo v ruševinskih plasteh utrdbe Nauporta.<sup>9</sup>

Dasiravno je gradivo skromno in grobovi uničeni, nam vendarle daje vpogled v čas zgodnjerrimskega obdobja, ki ga od tu slabše poznamo. Še dve najdbi poznamo od tod, ki sta za naš prostor sila redki, če ne edini.

Kos apnenega peščenjaka s prikazom jezdeca je ohranjen v velikosti  $32 \times 19,5 \times 7,5$  cm (**sl. 1**). Na eni strani je lepo zglajen, na vseh robovih je odbit, delno je poškodovana tudi čelna stran, kjer je upodobitev. Centralni del predstavlja vrezano človeško in živalsko figuro, natančneje rečeno jezdeca na konju. Nikjer ta podoba ne prehaja v kakršnokoli plastično predstavitev. Konj in jezdec sta izražena v profilu. Živalski lik je nepopoln — manjka mu glava in del noge, ker je kamen na tem mestu okrušen. Konj je prikazan v gibanju, in sicer v teku na levo stran. Trup živali je zleknjen in zdaljšan z nekoliko privzdignjenim zadnjim delom, kar nakazuje žival v teku. Na vratu, ki je le deloma ohranjen, so opazni ostanki treh vrezov, ki nakazujejo grivo konja. Neposredno iz trupa izhajajo noge konja, od katerih je vsaka poudarjena z neznatno odebljenim vrezom, širšim kot je bil uporabljen za trup konja. Kopita je

klesar napravil z razširjenim vrezom brez detajlov. Noge so izdelane v pregibu, sprednje nekoliko niže, zadnje se končajo višje in tako bolje odražajo predstavo živali v drncu. Posebna pozornost je posvečena repu, ki sega do tal in je upodobljen v obliki razvezane metle (metličast rep). Odstopajoč rep od trupa prav tako kaže, da je žival v gibanju.

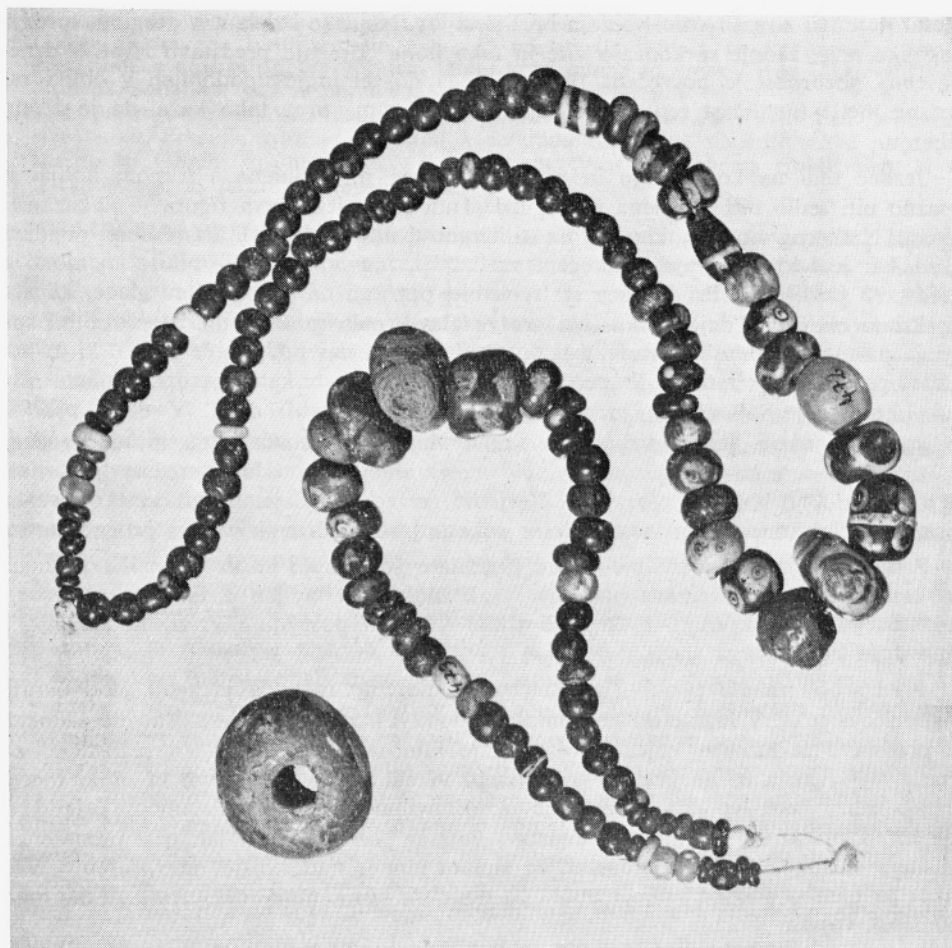
Jezdec sedi na konju togo in njegova podoba ni vsklajena s trupom konja. Ni opazno niti sedlo niti stremena in ne uzd. Tudi sama jezdečeva figura je nakazana v obrisu. Namerna omejitev klesarja na stiliziranost, nas sili k misli, da je hotel poudariti le to, kar je bilo v gibanju z določenc razdalje zaznavno ali pa je bilo pomembno za predstavo pokojnika. Pri jezdecu je treba biti pozoren na predstavitev glave, ki sicer ni skrbno obdelana, daje pa vtis, da gre za glavo, pokrito s čelado, ki po obliki spominja na mlajše latenske čelade.<sup>10</sup> V tej predpostavki nas podpira še sulica, ki jo nosi jezdec preko levega ramena (konec droga sulice in roka, v kateri je držal sulico, nista več ohranjena). Sulična ost je ozka in nasajena na daljši drog. V desni roki, ki je izprožena nazaj, jezdec vzpodbuja konja in drži predmet, ki ga ni moč točneje spoznati. Ob tem lahko opozorimo samo na to, da je ta predmet predstavljen enako ali zelo podobno kot sam rep konja. Verjetno gre za bič, ki je tu nakazan kot sveženj z razpuščenim koncem. Pet prstov desne roke je jasno začrtanih, vsak s po eno zarezo.

K sami upodobitvi osrednje figure pripadajo še ostanki štirih vénetskih pismenk, od katerih je vsaka zarezana posamič. Vsak znak je sestavljen iz daljšega osnovnega pokončnega vreza z enim, dvema ali tremi krajšimi poševnimi vrezi, ki izhajajo iz osnovnega pokončnega vreza.

Pred seboj imamo podobo, za katero ne moremo reči, da je zgolj plod okorne rokodelčeve roke. V razmeroma skromni upodobitvi nam poudari vse osnovne elemente za predstavo takratnega višjega sloja. Ta je kljub svoji nepopolnosti realistično začrtana — vrezana in ne prehaja v kakršnokoli stilizirano predstavo, ki bi jo morda pričakovali. Tako vojščaka označuje z osnovnimi prilastki, s sulico, čelado in konjem, s prikazom gibanja pa predstavi vojaški pohod. Ali si lahko v prenesenem smislu zamislimo, da je tu predstavljen simbol zmage nad smrtjo, je vprašanje. Vsekakor pa nam ta podoba vsiljuje misel, da obdelani kos kamna ocenjujemo za nagrobni spomenik vojaka.

Za najdbo doslej v Sloveniji nimamo analogije. Mimogrede bi omenili motive, vklesane v kamnito gradivo iz Pesara, ki pa iz več razlogov izpada iz našega časovnega okvirja.<sup>11</sup> Najbližje analogije lahko poiščemo na območju severozahodne Bosne, točneje na Bihačkem polju. Tu so poznani kamnitni japonski spomeniki, ki imajo vrezane podobe,<sup>12</sup> med katerimi so tudi konjeniki. Naši upodobitvi sta najbližji predstavi na spomeniku iz Ripača in Golubića; zlasti je treba nakazati sličnost motiva na spomeniku iz Golubića.<sup>13</sup> Osnovni motiv je isti, jezdec z bojno opremo. Predstava jezdeca je tu sicer v mnogočem popolnejša, posebej je treba omeniti tehnično izdelavo, nič manj ne zaostajajo tudi posamezni detajli. Upadljiva razlika z našo podobo je živalska figura, ki je prikazana v hoji na levo. Prav tako so jasnejši prikazi detajlov glave in nog, ki so izraženi z dvema vrezoma, pa tudi rep, ki je podobno kot naš iz Stare Sušice, poudarjen in košat. Izgleda, da je način predstave takega repa pogojen s posebnim namenom, ali pa da gre zgolj za prikaz živali, katere značilnost je bil prav ta del. Žal ni mogoče primerjati glav, ker na našem primerku ni več ohranjena. Osnovna shema trupa konja kaže podobno izvlečenost. Človeška figura je na kamnu iz Golubića,



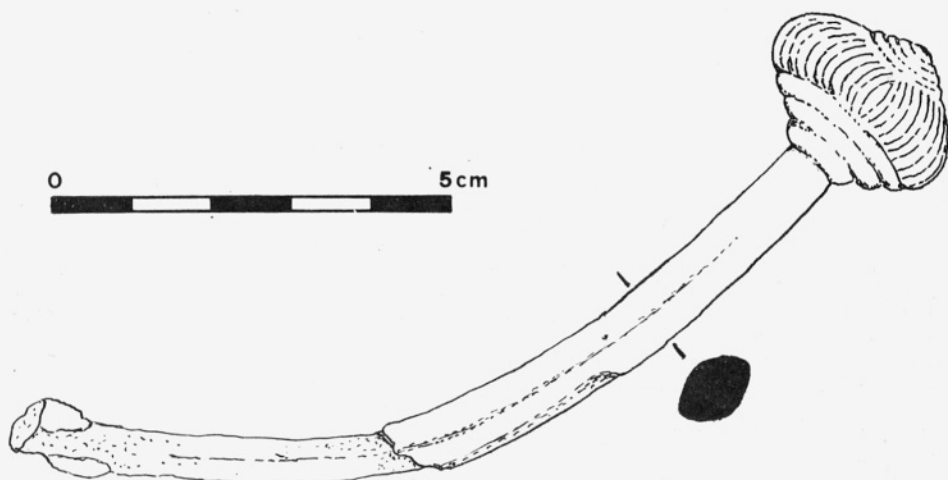


3 Stara Sušica. Raznobarvne jagode iz steklene paste. —  
*Stara Sušica. Verschiedenfarbige Perlen aus Glaspaste*

tako kot živalska, izdelana bolj realistično in natančneje od naše. Ne moremo pa zanikati podobnosti v načinu nošnje in v obliki sulične osti na daljšem drogu, ki jo ta nosi prek desnega ramena. Prav tako se podobnost kaže tudi v tem, da je konjenik na podobi iz Golubića, podobno kot naš iz Stare Sušice, pokrit s čelado; obe se med seboj tipološko razlikujeta. Pri čeladi na spomeniku iz Golubića se odraža element ilirsko-grškega tipa, medtem ko se pri naši upodobitvi očituje latenska prvina.<sup>14</sup> Opazna je razlika med obema upodobitvama v razmerju med velikostjo človeškega in živalskega lika, ki je v našem primeru v prid jezdeca, ki je večji oziroma nenaravno velik v primerjavi z velikostjo konja. V Golubiću opazamo, da sta konjska in človeška figura po velikosti v skoraj pravilnem odnosu, morda je jezdec le nekoliko manjši od konja. Vkljub navedenim razlikam pa le lahko ugotavljamo isti osnovni



motiv prikaza in do neke mere tudi tehniko izdelave. Le-ta je na spomeniku iz Golubića preciznejša, boljša in kaže neprimerno močnejšo izurjenost klesarja, prav tako pa tudi natančnejše opazovanje okolice, ki jo v predstavi iz Stare Sušice pogrešamo. Poudariti pa moramo, da je v risbi spomenika iz Stare Sušice izražena močnejša klesarjeva impresija; z revnejšo izrazno močjo je avtor uspel nadoknaditi pomanjkljivo izurjenost. Dodajmo še, da je avtor uspel v našem primeru opazovalca osredotočiti na osnovni figuralni prostor in mu ponuditi samo svojo predstavo, medtem ko pri bosanskih spomenikih zaznavamo te motive kot okrasni element ne pa kot izpovedno vrednoto.



4 Stara Sušica. Del certoške fibule (bron, 1/1). —  
*Stara Sušica. Teil einer Certosafibel (Bronze, 1/1)*

Sam bojevnik — jezdec kot tudi prikaz živali — kaže na časovno in kulturno neenotno izhodišče. Zato moramo poudariti, da imamo opraviti verjetno z lokalno varianto s časovno in kulturno drugim izhodiščem kot je v Bosni v Golubiću. Vendar je treba priznati, da se klesar v Stari Sušici ozira na vzore starejše kulturne tradicije, ki je bila močno zasidrana v širšem časovnem in prostorskem radiju naših tal. Ali smemo povezovati to ljudstvo s predstavniki kulture, katerih analogije smo navajali v predhodnem tekstu? To je možno, posebej če upoštevamo najdišče izpod Križne gore, ki niti ni tako oddaljeno od Stare Sušice. To je pokazala, da je tu križišče kulturnih horizontov jugozahodnega Balkana in Srednje Evrope.<sup>15</sup> Seveda ne moremo trditi, da gre za isto ljudstvo kot v Bosni, čeprav ne moremo odreči velik vpliv te kulture na naš prostor.

V bližini tega nagrobnika je bil najden tudi obdelan kos kamna, ki ima na eni strani v svoje jedro poglobljeno polje, katerega površina je razbrazdana z ostrim dletom (sl. 2). Polje je štirioglate oblike z zaobljenimi vogali in je s križno vklesanim vrezom, razdeljeno na štiri enaka polja. Na sredini krajše stranice je prevrtna manjša luknjica. Pomen in časovna opredelitev kamna sta zaradi nezadovoljivih analogij nerazložljiva.

32. <sup>1</sup> *Postojinsko okrajno glavarstvo* (1889)
- <sup>2</sup> W. Šmid, *Carniola* 2 (1909) 113.
- <sup>3</sup> A. Premerstein, *Römische Strassen und Befestigungen in Krain* (1899) 6.
- <sup>4</sup> M. Urleb, *Varstvo spomenikov* 7 (1960) 290. B. Teržan, *Arheološki vestnik* 27 (1976) 328, 371, sl. 42.
- <sup>5</sup> M. Guštin, *Arheološki vestnik* 24 (1973) 479, sl. 3: 4.
- <sup>6</sup> B. Teržan, o. c., 331.
- <sup>7</sup> M. Guštin, o. c., 479.
- <sup>8</sup> J. M. C. Toynbee, *Latomus* 16 (1957) 18. M. Vegas, *Acta Rei cretarie romanae fautorum* 11—12 (1969-70) 107.
- <sup>9</sup> I. Mikl-Curk, *Arheološki vestnik* 25 (1974) 378.
- <sup>10</sup> J. Déchelette, *Manuel d'archéologie* II (1914) 1162 s, fig. 489, 499.
- <sup>11</sup> I. Zicari, *Guida del Museo Oliveriano di Pesaro*, 10.
- <sup>12</sup> B. Raunig, *Starinar* N. s. 23 (1972) 23 ss.
- <sup>13</sup> B. Raunig, *Wiss. Mitt. des Bosnisch-herzegowinischen Landesmuseums* 1 A (1971) 117 ss, T. 2: 2.
- <sup>14</sup> J. Déchelette, o. c., 1165.
- <sup>15</sup> M. Urleb, *Križna gora pri Ložu*, Katalogi in monografije 11 (1974) 44.

## STARA SUŠICA BEI KOŠANA

### Zusammenfassung

Aufgrund der gut erhaltenen Spuren können wir den Fundort Stara Sušica als Nekropole betrachten, deren Gräber vernichtet sind. Für die Datierung des Fundortes kommt nur die typologische Definition einiger charakteristischen Gegenstände in Betracht, wie die lokale Variante der jüngsten Certosa-Fibel, ein Bronzehalsband mit flach geschmiedeten in der Form eines »T« gewundenen Enden, verziert mit einem Gürtel von Einschnitten, welche auf die althallstädtische Tradition hinweisen, schliesslich auch die frühzeitliche römische Keramik des 1. Jahrhunderts v. und n. u. Z.

Besonders bemerkenswert sind zwei bearbeitete Steine (**Abb. 1** und **2**). Der erste ist ein Kalkarenit,  $32 \times 19,5 \times 7,5$  cm gross, an allen Seiten beschädigt; auch die Stirnseite, die schön geglättet war, ist abgebröckelt. Auf ihr sind das Bild eines Reiters mit Pferd im Profil und vier Zeichen eingeritzt. Auf der linken Schulter des Reiters ruht eine Lanze mit längerem Schaft, die Hand, in der er die Lanze hält, ist nicht erhalten. In der rechten, nach rückwärts gestreckten Hand hält er einen dem Pferdeschwanz sehr ähnlichen Gegenstand, wahrscheinlich eine Peitsche. Der Kopf wie auch die übrigen Teile des Bildes sind nicht besonders sorgfältig ausgeführt, man gewinnt den Eindruck, dass der Kopf mit einem Helm bedeckt ist, der seiner Form nach an den jüngeren La Tène-Typus erinnert<sup>10</sup>

Zur Gestaltung der Abbildung gehören auch die Überreste von vier vereinzelt eingeritzten Zeichen. Jedes Zeichen besteht aus einer längeren, aufrechten Haupteinritzung mit einer, zwei oder drei kürzeren, aus der Haupteinritzung entspringenden Quereinritzungen.

Für diesen Fund gibt es bisher in Slowenien keine entsprechende Analogie. Am aller-nächsten stehen ihm noch die steinernen, japodischen Denkmäler mit eingeritzten Bildern, auch Reitern,<sup>12</sup> aus Bihać in Nordwestbosnien, am ähnlichsten ist die Abbildung auf den Denkmälern von Ripač und Golubić.<sup>13</sup> Allerdings handelt es sich da um einen zeitlich und kulturell anderen Ausgangspunkt, doch können wir trotzdem bei unserem Denkmal den japodischen Einfluss nicht übersehen, was auch bei den anderen, Stara Sušica benachbarten Fundstätten offensichtlich ist.<sup>15</sup> Eine genauere Zeitbestimmung können wir nicht angeben, doch dürften wir uns nicht sehr irren, wenn wir unser Denkmal in die zwei letzten Jahrhunderte v. u. Z. einreichen. Die Örtlichkeit spricht dafür, dass dieser bearbeitete Stein ein Teil eines Grabdenkmals ist und den Kämpfer eines Volkes, das die Römer erwartet, darstellt.

In der Nähe des ersten ist noch ein zweiter bearbeiteter Stein (**Abb. 2**) gefunden worden, der auf der einen Seite ein in seinen Kern vertieftes Feld aufweist, auf dem sich mit einem scharfen Meissel verfertigte Furchen befinden. Das viereckige Feld mit abgerundeten Ecken ist in der Mitte mit quer eingemeisselten Einschnitten in vier gleiche Felder eingeteilt. In der kürzeren Seite ist eine kleinere Öffnung durchbohrt. Mangels zufriedenstellender Analogien kann die Bedeutung des Feldes nicht erklärt und auch die genauere Zeit nicht bestimmt werden.