

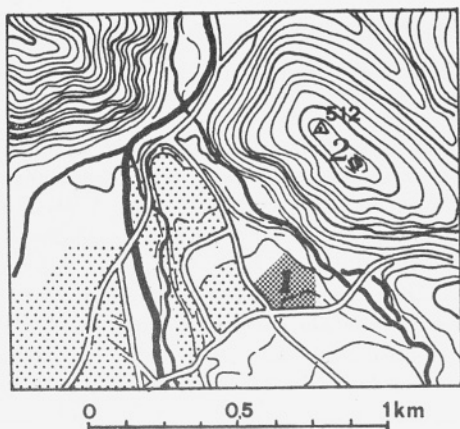
# PRAZGODOVINSKE GOMILE NA LEGNU PRI SLOVENJ GRADCU

MIRA STRMČNIK-GULIČ

*Zavod za spomeniško varstvo Maribor*

## 1. Opis grobišča

Gomilno grobišče se razprostira ob vzhodnem robu legenske terase nad Slovenj Gradcem v Florjanovem gozdu in deloma izven njega na parc. št. 61, 62/1, 69/1, 69/2, 70—76 k. o. Slovenj Gradec<sup>1</sup> v obsegu 220 m × 130 m in je v neposredni zvezi s pripadajočo naselbino na Gradišču, od katerega ga loči Barbarin potok (sl. 1, 2). Utrjena naselbina, katere okopi so danes zaradi obdelovalnega zemljišča ponekod že močno zabrisani, leži 500 m vstran od grobišča na nadmorski višini 515—510 m in v višinski razliki 90 m do gomil oziroma 110 m do tal.<sup>2</sup> Gomile so razporejene od jugovzhodnega roba gozda v podolgovati gruči proti severozahodu, na sedaj že pozidanih parcelah, kjer so nekaj gomil pri gradnjah uničili in imamo zaradi nekontroliranih posegov le eno delno ohranjeno grobno celoto (T. 19).<sup>3</sup> Približno po sredi grobišča poteka podolžno v smeri SSZ—JJV 6—7 m širok in do 0,30 m visok zemeljski nasip še neznanega izvora, poimenovan kot »rimska cesta«.<sup>4</sup>



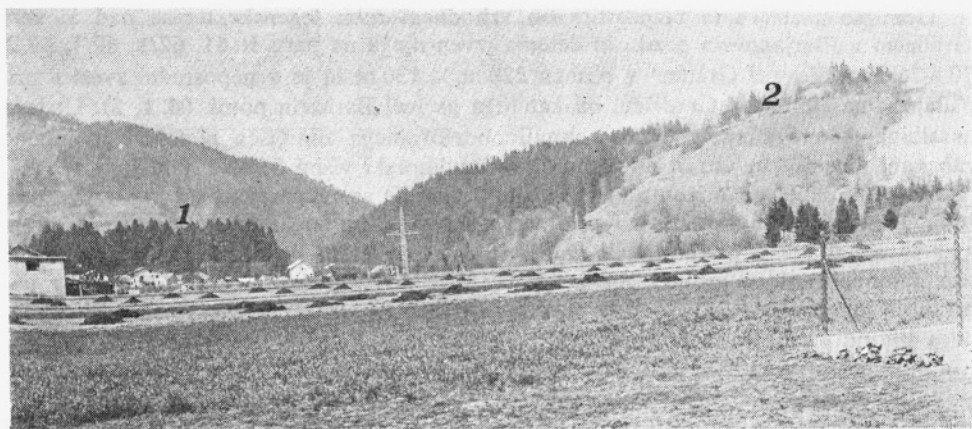
1 Lega gomilnega grobišča (1) v odnosu na gradišče (2)

Prvi tloris dela tega grobišča je leta 1911 izdelal P. Schlosser, pri čemer pa, žal, ni vrisal severnega dela in ima tako vnesenih le 45 gomil (sl. 3).<sup>5</sup> Ob topografski akciji Inštituta za arheologijo SAZU leta 1973 in ob ponovni izdelavi tlorisa leta 1974 ter zopet leta 1978, je bilo ugotovljenih skupno 78 gomil (sl. 4),<sup>6</sup> vendar zaradi gradenj prvotnega števila več ni mogoče ugotoviti.

Velikost gomil se giblje v mejah poprečnosti v razponu od  $4,0 \times 0,2$  do  $20,0 \times 2,0$  m, pri čemer so najštevilnejše tiste s premerom 5—7 m, redkejšje pa nad 10 m. Višina gomil je v sedanjem stanju različna, v glavnem so že prekopane ali poškodovane, tako da jih je več kot polovica le 0,2—0,3 m visokih, tretjina med 0,4—0,6 m, le posamične so od 0,8 do 2,0 m visoke. Nedotaknjenih lahko najdemo le še kakšnih 12 gomil na severnemu delu grobišča.

## 2. Zgodovina raziskav

Prva izkopavanja legenskih gomil in s tem v zvezi prve omembe najdb sodijo v sredino in drugo polovico prejšnjega stoletja. Najstarejše obširnejše poročilo najdemo v *Carinthiji* 77 iz leta 1887, kjer K. B. Hauser poroča v svojih »Študijah o rimskih cestah v naravi« med drugim: *Že tajni svetnik baron Karl Czoernig sen. nekdanji last-*



2 Legen: pogled na gomilno grobišče (1) in gradišče (2)

*nik gradu Gallenhofen, je dal izkopati več med največjimi teh tumulov, ni pa našel kot mi je blagovolil sporočiti z lastnoročnim pismom 19. junija letos razen požarnega pepela niti najmanjše antikvarične vsebine. Hauser je izkopaval tudi sam in istotam dalje piše: Jaz sam sem pustil izkopati v juniju t. l. po povabilu dr. Maxa Rosthauerja, takratnega lastnika gradu Rothenthurm, enega tistih tumulov, ki se mi je zdel najbolj obetajoč in sem našel v njem popolnoma nedotaknjen kamnit tlak in pod njim 0,85 šir. in 1,05 m dolgo in 6 cm debelo kamnito ploščo, ki je ležala na plasti žganine, pod njo pa ni bilo drugega kot par kosov zelo velike glinaste žare.<sup>7</sup> Iz kratke opombe v *Mitt. d. Zentr. Komm.* iz leta 1893 vzemo, da je Hauser tudi leta 1886 izkopal dve gomili, ne vemo pa ničesar o najdbah.<sup>8</sup>*

Pomembnejše izkopavanje pada v čas živahnih arheoloških raziskovanj slovenjraškega izkopavalca-notarja dr. Hansa Winklerja v letih 1909—1912.<sup>9</sup> Znanstveno raven pa je doseglo izkopavanje, ko je bil pritegnjen še W. Schmid in se je s finančno podporo in tiskanjem poročil vključila še dunajska Akademija znanosti.<sup>10</sup> Najdbe Czoernigovih in Hauserjevih izkopavanj so izgubljene, gradivo Winklerjevih in Schmidovih kopanj hrani Joanneum v Gradcu, vendar je del teh najdb danes izgubljen ali kje založen. Kovinske najdbe iz groba pri izkopu kleti J. Kramarška so začasno v Sokličevi zbirki v Slovenj Gradcu (Inv. št. Pokr. m. Mb. 1374—1377), keramične ostanke pa hrani J. Kramaršek doma. Po pripovedovanju starejših okolišanih, so nemški vojaki med drugo svetovno vojno — v letih 1942 in 1943 — razkopavali oziroma ropali gomile in baje številne najdbe odnesli s seboj; kam in po čigavem naročilu se ni vedelo.<sup>11</sup> Novejših najdb do danes ni bilo, teren pa smo zaščitili pred gradnjami z odločbo o kulturnem spomeniku.

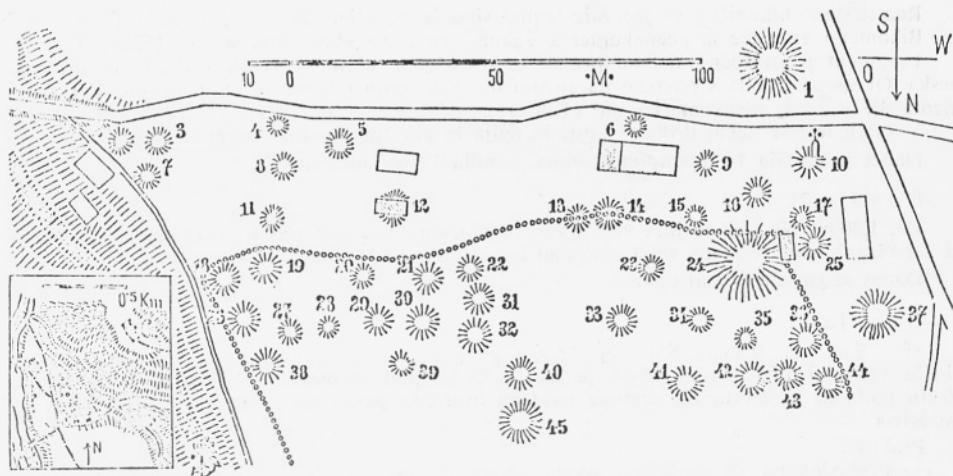
Gradivo iz Legna še ni bilo v celoti objavljeno; najdišče in del najdb pa je bil upoštevan pri raznih študijah.<sup>12</sup> V našem delu so obdelani predmeti iz Joanneuma v Gradcu, Kramarškov grob pa v svoji realni celoti v sklopu grobišča še enkrat tabelarno predstavljamo.<sup>13</sup>

### 3. Način pokopa

Pravilo je individualni žgan pokop v gomili, ki se v podrobnostih v sami opremi grobov s kamnitimi oblogami loči med seboj, kar je razvidno iz podatkov o grobovih v zapiskih W. Schmidja iz leta 1912, kjer opisuje 13 gomil, ki so razporejene na obrobju gozda. V treh primerih ima vnesene tudi zelo shematične skice, ki pa ničesar ne povedo. Opisal je razsežnost gomile in njej pripadajoči grob.

#### Gomila 13

»Vel.  $8 \times 8$  m, v. 1,35 m. Grob velikosti  $1,90 \times 1,55$  m je bil oblikovan v obliki skrinje iz velikih kamnov, od katerih je bil eden širok in nepravilne oblike. Kamni so merili  $65 \times 60 \times 36,60 \times 50 \times 25,50 \times 22 \times \dots$  itd. m. Žara je stala na tleh, vendar je ležala skrinja višje, kamni komaj 64 cm iznad tal iz s prodrom mešane zemlje.«



3 Schlosserjev načrt grobišča iz leta 1911

Pridana je bila fragmentirana žara iz črno žgane gline, danes rekonstruirana. Nizek konični vrat z izvihanim ustjem prehaja v kroglast trup, ki je okrašen z dvojnimi vrezanimi krogom in poševno dvotračno kaneluro. Viš. 39,6 cm, pr. ustja 35,2 cm; inv. št. JG 15217 (T. 7: 10).

Gomila je danes uničena in je v načrtu leta 1978 ni.

#### G o m i l a 14

Vel. 8 × 8 m, v. 1 m. V sredini je na tleh stala žara, obdana s štirimi ploščami, ki sta jih pokrivali dve plošči 75 × 48 × 10 in 40 × 67 × 10 cm. Tudi ostali prodniki so bili postavljeni pokoncu in zloženi v obliki hriščka.«

Pridana fragmentirana žara iz črno žgane prečiščene gline, z bleščeče izgledno površino. Konično oblikovani vrat z navzven nagnjenim ustjem prehaja v trebušasto bikonični trup. Na ramenu je okrašena s tremi pokončnimi bradavicami. Danes skoraj v celoti rekonstruirana. Viš. 42 cm, pr. ustja 29,2 cm; inv. št. JG 15036 (T. 9: 2; T. 22: 1).

Fragmenti velikega lonca iz sive žgane gline s primesjo drobec peska. Prehod iz nizkega usločenega vratu z izvihanim ustjem v zaobljeni trup, je poudarjen s plitvo kaneluro. Rekonstruirana v. 35,2 cm, pr. ustja 25,2 cm; neinventarizirano (T. 9: 1).

Gomila je sedaj še komaj opazna.

#### G o m i l a 15

»Viš. 1,05 m. Žara je bila na tleh v sredini, kamni pa so bili položeni tesno ob njej in nad njo zloženi v obliki hriščka.« Žara je danes izgubljena, v kolikor ne spada sem katera od žar brez točnega podatka o gomili (T. 14: 7 ali T. 15: 1). Sedaj je gomila splanirana in komaj vidna.

#### G o m i l a 16

»O'W N'S; 12,5 × 12,2 m, v. 1,15 m. Skoraj v sredini gomile je ležala 0,96 m pod nivojem velika plošča (85/70 × 76 × 17 cm). Na severozahodu in jugu gomile je bilo precej pepela, oglja in prežgan bron 70—45 cm na široko. Dva metra nazaj proti severozahodu so bili 20 cm pod nivojem naloženi ploščati prodniki v obsegu 2 m. Z »Gomila 16« označene od dežja sprane črepinje so pripadale gomili 17.«

Gomile 17 pa W. Schmid ne omenja v zapiskih. Do pomote je prišlo verjetno zaradi tega, ker se Schlosserjevo številčenje gomil namreč ne ujema zanesljivo s Schmidovim poročilom o kopanju gomil (rokopis v Joanneju v Gradcu). Po Schlosserjevem načrtu vrisana gomila leži med domačijo in gospodarskim poslopjem Šisernikovih na Legenski cesti 19.

G o m i l i 17 pripada torej:

Raztegnjeno bikonično vretence iz temno sivo žgane gline; inv. št. JG 15221 (T. 8: 10).<sup>15</sup>

Bikonično vretence iz neenakomerno žgane sivo rjave gline; inv. št. JG 15220 (T. 8: 9).

Fragment prostoročno delane posode z rjavožgane gline s primesjo sljude in drobcev peska. Okrašena je bila s površno narejenim horizontalnim rebrom in bradavicami. Vel. fragmenta 4,5 × 6 cm; neinventarizirano (T. 8: 11).

V škatli leži še nekaj drobcev kosti in oglja in par fragmentov recentne keramike.

Danes je gomila 16 močno splanirana, gomila 17 pa uničena.

#### G o m i l a 21

»V. 1,30 m. Na tleh je bila velika žara z običajno kamnito oblogo v obliki grička. Tudi ta žara izgubljena, oziroma velja podobno kot za gomilo 15.«

Danes je gomila komaj opazna.

#### G o m i l a 22

»9 × 9 m, viš. 0,80 m. Sploščena nizka gomila iz s prodrom mešane zemlje. Kamnita plošča velikosti 1,03 × 46 × 18 cm je ležala 73 cm pod nivojem. V bližini pepel in oglje, 70 cm globoko in 80 cm od drevesa najdena bronasta pasna spona (a), v bližini vijčec in skodele.«

Pridatki:

— Poškodovana dvojnokrižna pasna spona izrezana iz bronaste pločevine. En krak manjka. Ohranjena dolž. 5,4 cm, šir. 4,5 cm; inv. št. JG 15222 (T. 9: 3).



4 Legen — Florjanov gozd: situacijski načrt gomilnega grobišča

— Nekoliko poškodovan podolgovat tulec ovalnega preseka iz bronu z močno primesjo bakra. Dolž. 6,4 cm, najv. obod 1,3 cm. Ob odprtini je na notranji strani okrašen z dvema počevnima vrezoma z luknjico na vsaki strani vreza, na zunanji pa z eno luknjico med obema vrezoma; inv. št. JG 15223 (T. 9: 4).

— Fragmentek prežganega bronu; neinventarizirano (T. 9: 5).

— Fragmenti lonca iz neenakomerno sivo rjavkasto žgane glin. Ohranjen en fragment s pokončno bradavico. Za izris rekonstruirana viš. 15 cm, pr. dna 11,6 cm; neinventarizirano (T. 9: 6).

— Fragment temno sivo žganega vratu posode z izvihanim in odebeljenim ustjem na pregibu; neinventarizirano (T. 9: 7).

— Fragment vratu posode z rahlo navzven nagnjenim ustjem iz sivo rjavo žgane glin. Ponokod so vidni sledovi rdečkastega premaza; neinventarizirano (T. 9: 8).

— Poškodovan pokrov iz sivkasto žgane glin. Viš. 15,8 cm, pr. roba 28 cm; neinventarizirano (T. 9: 9).

— Fragment bikonične posode debelih sten iz temno sivo žgane glin z izgajeno površino; neinventarizirano (T. 9: 10).

Še nekaj zdobljenih črepinj prostoročno izdelane posode iz rumeno žgane glin s primesjo peska.

Gomila danes v polovici odkopana, ostalo sploščeno.

#### G o m i l a 23

»Vel. 7 × 7 m, viš. 0,65 m, 10,5 m oddaljena od gomile 22. Ostanki žare in precej pepela je bilo v sredini 0,70 m pod vrhom gomile. Večinoma veliki prodniki so bili nepravilno naloženi nad sredino, manjši prodniki pa so ležali bolj ob robovih.«

Fragmenti velike neenakomerno od črne do svetlo rumenkasto rjavo žgane trebušasto bikonične žare z visokim cilindričnim vratom. Dno je rahlo vboklo. Ohranjen je fragment prečnega vdolbenega rebra. Za izris rekonstruirana viš. 46,8 cm, pr. oboda 52,8 cm pr. dna 17,6 cm; neinventarizirano (T. 13: 1).

Danes gomila deloma splanirana.

#### G o m i l a 24

»6 × 6 m, viš. 0,80 m. V isti smeri kot prejšnja od gomile 23 je bila oddaljena 41 m, nato pa 7,5 m proti vzhodu. Razbita žara je bila v sredini 40 cm pod vrhom gomile, ob njej pepel, oglje, žganina. Pepel je bil tudi na tleh 80 cm globoko in je bil obdan s kamni 30 × 30 cm na široko in 20 cm visoko. Preko njih je bil položen večji kamen, vrh njega pa žara. V isti smeri je bila 33 m od gomile 23 še ena prekopana gomila.«

Ohranjene le črepinje posode iz rdeče žgane glin s primesjo peska. Nesestavljivo risano ustje (T. 11: 7).

Vmes leži tudi nekaj fragmentov rimske keramike.

Danes je to še največja gomila v sklopu grobišča z razločno vidnimi sledovi kopanja v obliki križa. Bila pa je očitno že prekopana (Czoernig, Hauser ?).

#### G o m i l a 25

»6 × 6 m, v. 0,80 m. V sredini gomile je bilo 56 cm pod vrhom nekaj črepinj v pepelu in kos zapestnice. Prostor s pepelom je bil 60 cm globoko v sredini sicer prost, a obložen s kamni.«

Pridatki:

— Fragment zapestnice je izgubljen, kolikor ni to mišljena danes v dva dela zlomljena fragmentirana in od ognja zvita bronasta igla. Ohranjena dol. 5,7 cm; neinventarizirano (T. 8: 12).

— Fragmentirana skodela iz neenakomerno rjavo rdečkaste žgane prečiščene glin z glajeno površino. Uvihano ustje skodele je okrašeno s horizontalno potekajočimi kanelurami. Viš. 6,2 cm, pr. ustja 18,2 cm; inv. št. JG 15260 (T. 8: 13).

— Fragmentirana skodela iz rjavkasto sivo intenzivno žgane glin s primesjo drobnega peska. Izrazito bikonični obod prehaja v cilindrični vrat z rahlo nakazanim izvihanim ustjem. Rekonstruirana viš. 9,5 cm, pr. ustja 13,8 cm, pr. oboda 19,3 cm; neinventarizirano (T. 8: 14).

Danes gomila uničena.

## Gomila 26

»Docela izravnana. V njej vretence in črepinje.« Izgubljeno. Gomila danes v celoti ohranjena. Pomota je nastala zopet zaradi Schlosserjevega številčenja gomil, ki se ne ujema zanesljivo s Schmidovim poročilom.

## Gomila 27

»8 × 8 m, notranja viš. 0,70 m. Komaj opazna, zelo sploščena.« O najdbah ne poroča, tako da obstaja možnost, da je bila že prekopana (Czoernigova ali Hauserjeva kopanja).

Gomila danes delno splanirana.

## Gomila 28

»6 × 6 m, viš. 0,70 m. Na tleh je bil pepel obložen s kamni v krogu 50 × 50 cm. Vmes vijček, črepinje lepo okrašene žare in bronast obroček.«

### Pridatki:

— Fragmentarno ohranjen spodnji del temno sivo žgane posode z vboklim dnom. Ohranjena viš. 3,2 cm, pr. dna 6 cm; neinventarizirano (T. 12: 2).

— Fragmentirana posoda z visoko dvignjenim bikonusom iz črno žgane gline. Iz ramena na največji obod je okrašena s štirilinijskimi plitvimi kanelurami, ki tvorijo nekako obliko visečega trikotnika. Vboklo dno je izredno ozko, kakršen je bil po vsej verjetnosti tudi vrat posode. Ohranjena viš. 12,1 cm, najv. oboda 17,8 cm, pr. dna 4,4 cm; neinventarizirano (T. 12: 3).

— Fragmentarno ohranjena posoda z oblim obodom in širokim ravnim dnom iz temno sivo žgane gline. Ohranjena viš. 11,2 cm, pr. najv. oboda 23 cm, pr. dna 12,3 cm; neinventarizirano (T. 12: 4).

— Fragment vratu posode z navzven nagnjenim ustjem iz temno sivo žgane gline. Ohranjena viš. vratu 3,9 cm. Pr. ustja 9,6 cm; neinventarizirano (T. 13: 2).

— Fragmentiran vrat posode z navzven nagnjenim poudarjenim ustjem iz temno sivo žgane gline. Prehod iz vratu na obod posode je poudarjen. Ohranjena viš. vratu 4,1 cm, pr. ustja 11,6 cm; neinventarizirano (T. 13: 3).

— Fragmentarno ohranjen vrat posode z rahlo navzven nagnjenim ustjem iz svetlo rumeno do temno sivo neenakomerno žgane gline. Ohranjena viš. vratu 4,9 cm, pr. ustja 13,4 cm; neinventarizirano (T. 13: 4).

— Fragmentiran lijakast vrat posode iz sivo rjavkasto žgane gline z ostrim prehodom vratu v obod posode. Ohranjena viš. 4,4 cm, pr. ustja 13,6 cm; neinventarizirano (T. 13: 5).

— Fragment navzven nagnjenega nizkega vratu posode, odznotraj temno sivo žganega odzunaj od svetlo sive do rjavkaste barve. Ugotovljeni pr. ustja 17,5 cm; neinventarizirano (T. 13: 6).

— Fragmentarno ohranjena nizka bikonična skodela z uvihanim ustjem iz sivo žgane gline. Ohranjen en fragment z ovalno bradavico. Ohranjena viš. 3,4 cm, pr. ustja 21,6 cm; neinventarizirano (T. 13: 12).

— Fragmentirana skodela z uvihanim ustjem odznotraj temno sivo, odzunaj svetlo rumeno žgana. Ugotovljena viš. 5,4 cm, pr. ustja 17,6 cm; neinventarizirano (T. 13: 13).

— Dva fragmenta posode z visokim bikonusom iz sivo žgane gline. Ornamentirana je s štirilinijskimi plitvimi kanelurami. Vel. 4,9 × 2 in 3 × 3,7 cm; neinventarizirano (T. 13: 7).

— Fragmentarno ohranjena kroglasta skodelica z uvihanim ustjem iz sivo žgane gline. Ugotovljena viš. 4 cm, pr. ustja 8,4 cm; neinventarizirano (T. 13: 8).

— Fragmentarno ohranjena nizka bikonična skodela z uvihanim ustjem iz sivo žgane gline. Ugotovljena viš. 2,8, pr. ustja 15,6 cm; neinventarizirano (T. 13: 9).

— Fragment uvihanega ustja skodele iz sivo žgane gline. Ugotovljiv pr. ustja 15,6 cm; neinventarizirano (T. 13: 10).

— Fragmenti skodele z uvihanim ustjem iz sivo žgane gline. Ohranjena viš. 3,4 cm, pr. ustja 17,6 cm; neinventarizirano (T. 13: 11).

— Fragmentirana kroglasta skodela z uvihanim ustjem iz sivo žgane gline. Ugotovljena viš. 3,8 cm, pr. ustja 7,6 cm (T. 13: 14).

— Vretence sploščene bikonične oblike iz svetlo rjavo, na enem delu temno sivo žgane gline. Vel. 4,2 × 3,1 cm; inv. št. JG 15236 (T. 13: 15).

— Bikonično vretence iz sivo rjavo žgane gline. Vel. 3,6 × 3,2 cm; inv. št. JG 15237 (T. 13: 16).

— Bikonično vretence iz sivo rjavo žgane gline. Vel.  $2,7 \times 2$  cm; inv. št. JG 15238 (T. 13: 17).

— Bikonično vretence iz temno sivo žgane gline. Vel.  $2,9 \times 2,4$  cm; inv. št. JG 15240 (T. 13: 18).

— Vretence sploščene bikonične oblike iz neenakomerno temno sivo do svetlo rjavo žgane gline. Vel.  $4,3 \times 2,9$  cm; inv. št. JG 15239 (T. 13: 19).

— Fragmenti kroglasto bikonične žare iz temno sivo žgane gline. Na prehodu iz ramena na največji obod je okrašena z dvema horizontalnima plitvima kanelurama in verjetno s tremi izrazitimi bradavicami med njimi. Samo rame in največji obod krasijo snopi prečno potekajočih kanelur. Ohranjena viš. 12,2 cm, pr. najv. oboda 37 cm; neinventarizirano (T. 14: 1).

— Fragmentiran ročaj posode iz sivo žgane gline. Ohranjena vel.  $3,2 \times 7,9$  cm; neinventarizirano (T. 14: 2).

— Fragment posode s pokončnim in ravno odrezanim ustjem in s presegačnim ročajem. Vel. fragmenta posode  $6,2 \times 3,6$  cm; neinventarizirano (T. 14: 3).

Konkavno usločena noga posode iz temno sivo žgane gline. Pod prehodom na obod posode je okrašena z vzporednimi horizontalnimi kanelurami. Viš. 7 cm, pr. stojne ploskve 14,3 cm; neinventarizirano (T. 14: 4).

Gomila danes deloma splanirana.

O ostalih izkopih gomil ni podatkov, ohranjeno pa je v glavnem samo fragmentirano gradivo z označbo gomil na razpadajočih škatlah z letnico 1912 Windischgraz (Lechen) ali samo Lechen. Nekaj predmetov je brez podatka o pripadajoči gomili in jih bomo obravnavali na koncu.

## G o m i l a 1

Gomila 1 po Schlosserju je bila na južni strani Pohorske ceste nasproti kapelice, kjer je bila prej njiva na prostoru gospodarskega poslopja Ajtnikovih, Pohorska cesta 46. Danes obstoji le Schlosserjev podatek in je predstavljala drugo največjo gomilo v sklopu grobišča. Ohranjeno gradivo iz gomile je vse neinventarizirano:

— Fragmentarno ohranjen visok konični vrat žare z navzven nagnjenim ustjem, iz prečiščene od rjavo do črno žgane gline z izglajeno črno površino; ohranjena viš. 18 cm, pr. ustja 21,4 cm (T. 1: 1).

— Fragmentiran kroglasto bikonični lonček iz svetlo rjavo žgane gline s konkavno usločnim vratom in izvihanim ustjem. Rame je okrašeno s štirimi podolgovatimi bradavicami; ohranjena viš. 11 cm, pr. ustja 4,9 cm, pr. najv. oboda 15,6 cm (T. 1: 2).

— Dno posode iz svetlo rjavo žgane gline; pr. dna 7,6 cm (T. 1: 3).

— Fragmenti rahlo vboklega dna posode iz črno žgane gline; pr. dna 14 cm (T. 1: 4).

— Fragmentirana utež piramidalne oblike iz neenakomerno svetlo rjavkasto žgane gline; viš. 5,1 cm (T. 1: 5).

— Fragmentirana utež piramidalne oblike iz sivkasto rumene žgane gline; viš. 5,4 cm (T. 1: 6).

— Utež kot zgoraj; viš. 6,7 cm (T. 1: 7).

— Utež kot zgoraj iz svetlo rumeno žgane gline; viš. 5,3 cm (T. 1: 8).

— Utež kot zgoraj iz svetlo sivo žgane gline; viš. 5,1 (T. 1: 9).

— Utež kot zgoraj, močno fragmentirana iz okrato žgane gline; viš. 3,9 cm (T. 1: 10).

— Utež kot prej iz svetlo sivo žgane gline; viš. 5,9 cm (T. 1: 11).

— Vretence kroglaste oblike iz neenakomerno od sivo do oker žgane gline; vel.  $2,7 \times 2,5$  cm (T. 1: 15).

— Fragment vratu posode z navzven nagnjenim ustjem iz temno sivo žgane gline (T. 1: 12).

— Nekaj drobnih fragmentov nesestavljive temno sivo žgane posode; ugotovljivo je bilo le ustje posode (T. 1: 13).

— Fragment oboda posode z visoko dvignjenim bikonusom iz sivo rjavo žgane gline (T. 1: 14).

— Fragmenti trebušasto bikonične žare, neenakomerno žgana, zato od sivo do svetlo rjave barve z izglajeno površino. Na ramenu okrašena verjetno s štirimi nizkimi bradavicami in s po dvema vzporedno v rahlem loku potekajočima plitvima rebroma; ohranjena viš. 10,8 cm, pr. najv. oboda 56 cm (T. 1: 16).



— Fragment visokega koničnega vratu posode iz temno sivo žgane gline (T. 1: 17).  
— Močno fragmentirana žara iz črno žgane gline s skrbno izglajeno površino. Kroglasto bikonični največji obod prehaja v nižji konični vrat z rahlo izvihanim ustjem. Iz ramena na največji obod je okrašena s po dvema nepravilno vzporednima rebroma in vmesnim dvojno vrezanim krogom; rekonstruirana ohranjena viš. 25,6, pr. ustja 29,2, pr. najv. oboda 57,6 cm (T. 2: 1).

— Fragment konkavno usločenega ročaja posode iz sivo žgane gline (T. 2: 2).

#### G o m i l a 2

Danes deloma odkopana zaradi ceste (Pohorska cesta). Preko ostalega dela gomile pelje pot k domačiji. Premer 11 m in je najbližja pripadajoči naselbini.

— Fragmentirana žara iz črno žgane gline s skrbno izglajeno površino. Izrazito trebušasto bikonično oblikovani trup prehaja s sedlastim žlebičem v visok konični vrat z navzven nagnjenim ustjem; rekonstruirana ohranjena viš. 30 cm, pr. ustja 19,6, pr. najv. oboda 63,2 cm (T. 3: 1).

V žari so bili najdeni ožgani ostanki kosti zelo mladega otroškega skeleta.

#### G o m i l a 3

Danes v celoti ohranjena s pr. 8 m. Vse gradivo neinventarizirano.

— Fragmentarno ohranjena trebušasto bikonična žara iz temno sivo žgane gline in izglajeno površino. Na prehodu iz ramena na največji obod okrašena s tremi izrazitimi pokončnimi bradavicami, ki jih zaobkrožajo kanelure v obliki visečega polkroga. Med njimi potekajo trolinijske poševne kanelure; ohranjena viš. žare 17,6 cm, pr. najv. oboda 60,8 cm (T. 2: 3).

— Fragmentiran lonec ostrih prehodov iz sivo rjavkaste žgane gline; ohranjena viš. 8,6 cm, pr. ustja 8,7 cm, pr. najv. oboda 10,8 cm (T. 2: 4).

— Fragmentirano dno posode iz sivo rjavo žgane gline; pr. 6,2 cm (T. 2: 5).

— Fragment dna posode iz sivo rjavo žgane gline; ugotovljivi pr. 8,1 cm (T. 2: 6).

— Fragment skodele iz svetlo sivo žgane gline (T. 2: 7).

— Fragment posode z lijakastim ustjem iz svetlo rjavo oker žgane gline. Iz ramena na največji obod je okrašena s pasovi rahlo poševnih žlebičev; vel. fragmenta  $4,9 \times 4$  cm (T. 2: 8).

— Fragment vratu posode iz svetlo rjavo žgane gline. Vrat je bil okrašen s plitvimi horizontalnimi kanelurami (T. 2: 9).

— Fragment dna posode iz sivo žgane gline (T. 2: 10).

— Del ročaja posode iz rumeno rjavo žgane gline (T. 2: 11).

— Fragment oboda črno žgane žare s horizontalno postavljenim bradavičastim okrasnim držajem; vel. fragmenta  $7,1 \times 7,2$  cm (T. 2: 12).

— Fragment oboda črno žgane žare s horizontalno raztegnjeno bradavico; vel. fragmenta  $5,3 \times 6,4$  cm (T. 2: 13).

V škatli so še drobne črepinje treh temno sivo do svetlo rjavo žganih posod.

#### G o m i l a 4

Po Schlosserju je locirana v sedanji sadovnjak Žvikartovih na Pohorski cesti 41, med cesto in robom gozda. Danes izravnana in zabrisana.

V Joanneju je danes najti samo fragmentarno ohranjene črepinje različnih posod, medtem ko so v inventarni knjigi pod št. 15224—15227 vpisane naslednje najdbe:

— »15224 Zapestnica iz tanke žice. Dimenzije  $8,7 \times 7$  cm. Konca stisnjena skupaj.«

— »15225 Mala maska iz brona, masivna,  $4,5 \times 3,7$  cm, ženski obraz s kodrastimi (?) lasmi, preko čela diadem (?). Preko čela teče trak do prve vrste kač (?), ki obdajajo obraz. Pod brado levo in desno po ena kača.«

— »15226 Polovica malega obeska, znotraj votel, iz brona, s tremi luknjicami na površini. Skozi štirioglato ušesce je potisnjena palčica, ki je na obeh koncih odebeljena. Dolžina 17 mm.«

— »15227 Tanke bronaste ploščice,  $12 \times 13$  mm, vsi robovi so krhki. V visokem reliefu upodobljena glava s poprjem in vratom. Nošnja las! Vozel na tilniku, od tam padajo kodri enakomerno proti čelu (6) in na zatilje. Okoli ramen nabrano oblačilo. Obraz na levo. Pod levo roko nek predmet.«

Ostale najdbe so vse neinventarizirane:

- Fragment navzven nagnjenega ustja posode iz črno žgane gline (T. 3: 2).
- Fragmentiran vrat posode iz temno sivo žgane gline (T. 3: 3).
- Fragmentarno ohranjeno ustje posode iz temno sivo žgane gline; ugotovljen pr. ustja posode 19,9 cm (T. 3: 4).
- Fragment spodnjega dela lonca iz sivo žgane gline; ohranjena viš. 2,8 cm, ugotovljiv pr. dna 7,9 cm (T. 3: 5).
- Fragmenti črno žgane žare; nesestavljivo. Ohranjen tudi en fragment s poškodovano bradavico v vel.  $5,3 \times 4,3$  cm (T. 3: 6).
- Fragmentirana noga posode iz črno žgane gline, ki je bila okrašena s pasovi vodoravnih kanelur; ohranjena viš. noge 3,4 cm (T. 3: 7).
- Fragment lonca iz temno sivo žgane gline (T. 3: 8).
- Fragment oboda posode z visoko dvignjenim bikonusom iz sivkasto rumene gline (T. 3: 9).
- Fragment oboda posode z visoko dvignjenim bikonusom iz temno sive do svetlo oker žgane gline; vel. fragmenta  $6,3 \times 3,3$  cm (T. 3: 10).
- Fragmentarno ohranjen bikonični lonček s sedlasto vboklim vratom in izvihanim ustjem; ugotovljena viš. 12,8 cm, pr. ustja 9,7 cm, pr. najv. oboda 14,2 cm, pr. dna 6,8 cm (T. 3: 11).

#### Gomila 5

Danes komaj opazna sled s pr. 6 m in viš. do 0,20 m. Gradivo vse neinventarizirano.

- Fragment koničnega vratu posode iz neprečiščene rumeno rjave gline (T. 4: 1).
- Fragment lonca s cilindričnim vratom in navzven nagnjenim ustjem iz neenakomerno temno sivo žgane gline (T. 4: 2).
- Fragment uvihanega in odebeljenega ustja skodele iz svetlo sivo žgane gline; ohranjena viš. 3,3 cm (T. 4: 3).
- Fragmentarno ohranjena konična skodela iz neprečiščene okrasto žgane gline (T. 4: 4).
- Fragment bikonične posode iz rjavo žgane gline; vel. fragmenta  $3,5 \times 3,6$  cm (T. 4: 5).

#### Gomila 6

O tej gomili na sedanjem vrtu južno pred Čevnikovo hišo ni več sledu (*Hügel neben neugebautem Haus*).

V Joanneju ohranjene najdbe so vse neinventarizirane.

- Fragmenti oboda skodele iz temno sivo žgane gline. Ohranjen en fragment z vtisnjeno rozeto; vel. fragmenta  $4 \times 2,3$ ;  $3,6 \times 1,7$ ;  $2,8 \times 2,3$  cm (T. 4: 6).
  - Fragment neenakomerno žganega kosa keramike od temno sivo do okrastelega tona. Glini so primešani drobnii zrnca peska (T. 4: 7).
  - Nekaj črepinj koničnega vratu posode z navzven nagnjenim ustjem iz temno sivo žgane gline (T. 4: 8).
  - Fragmenti svetlo rjavo sivkasto žgane posode, okrašene s plitvimi horizontalnimi kanelurami; vel. največjega fragmenta  $5,6 \times 5,4$  cm (T. 4: 9).
- V škatli je ohranjenih tudi nekaj drobnih žganih kosti.

#### Gomila 7

Danes ohranjena.

- Fragmenti žare, ki je bila na notranji strani sivo rjavo žgana, na zunanji pa temno sivo, z izglačeno površino. Visok konični vrat z navzven nagnjenim ustjem prehaja s sedlastim žlebičem v trebušasto bikonični obod. Tik pod ustjem je okrašena s petimi horizontalnimi kanelurami, iz ramena na največji obod pa je ornament kot na žari T. 2: 1. Rekonstruirana viš. 57,6 cm, pr. ustja 29,2, pr. najv. oboda ca. 59,2 cm, pr. dna 21,6 cm; inv. št. JG 15243 b (T. 4: 10).
- Dva fragmenta visokega cilindričnega vratu žare iz temno sivo žgane gline; ugotovljena viš. vratu 12,6 cm (T. 4: 11).
- Fragmentirana trebušasto bikonična žara z izglačeno površino temno sive barve. Dno manjka. Na prehodu iz ramena v nižji konični vrat z navzven nagnjenim ustjem, je ornamentirana s petimi horizontalno potekajočimi kanelurami in s tremi podolgovato jezičastimi

rebri. Ohranjena viš. 30,8 cm, pr. ustja 26,8 cm, pr. najv. oboda 55,6 cm; inv. št. JG 15243 a (T. 5: 1).

— Sedlasto ubokli vrat posode iz črno žgane gline z izglačeno površino; viš. vratu 3,7 cm (T. 5: 2).

### G o m i l a 8

Danes izravnana in zabrisana. Po Schlosserju locirana v sedanji sadovnjak Žvikartovih na Pohorski cesti. Vse najdbe razen ene so neinventarizirane.

— Fragment okrasto žgane posode z rahlo poševno vrezanimi žlebovi; vel. 2,8 × 3,3 cm (T. 5: 3).

— Fragment temno sivo žgane posode z vertikalno predrto bradavico; vel. 4 × 3,4 cm (T. 5: 4).

— Fragment ustja skodele z uvihanim robom iz sivo rjavkasto žgane gline, okrašene s tremi plitvimi horizontalnimi žlebiči; vel. 6,2 × 3,4 cm (T. 5: 5).

— Fragment največjega oboda posode iz svetlo rjavo žgane gline. Ornamentirana je bila z dvolinijsko kaneluro, verjetno v obliki visečega trikotnika; vel. 5 × 3,2 cm (T. 5: 6).

— Dva fragmenta bronaste posode (vedra!) deformirana od vročine; vel. 2,6 × 2,1; 4,6 × 3,1 cm (T. 5: 7, 8).

— Fragment oboda posode iz sivo rjavo žgane gline. Ornamentirana je bila s trolinijsko kaneluro v obliki visečega trikotnika; vel. 4,7 × 4,6 cm (T. 5: 9).

— Trije fragmenti bronaste skodelice okrašene z vrezanimi trikotniki izpolnjenimi s pokončnimi vrezi; vel. fragmentov 3,6 × 2,2; 2,9 × 1,3; 2,2 × 1,3 cm (T. 5: 10).

— Fragment oboda posode iz svetlo rjavo žgane gline okrašene s trolinijsko kaneluro; vel. 4,5 × 5,4 cm (T. 5: 11).

— Črepinja posode iz oker žgane gline okrašene s kaneluro kot zgoraj; vel. 2 × 2,6 cm (T. 5: 12).

— Fragment oboda in vratu posode iz neenakomerno žgane gline, od močno sivo do rjavkastega tona. Bradavica med ornamentom dvotračnih prečnih kanelur je le delno ohranjena; vel. 7,8 × 3,9 cm (T. 5: 13).

Pokrov iz rjavkasto žgane gline, z držajem v obliki podolgovate in predrte bradavice. Na obeh straneh bradavice je po ena predrtnina; vel. 8,4 × 8,3 cm; inv. št. JG 15257 (T. 5: 14).

— Fragmentiran lonec z zaobljeno bikoničnim trupom in lijakastim ustjem. Dno ni ohranjeno. Narejen je bil iz neenakomerno žgane gline s primesjo peska — od sivo do rumenkasto rjave barve; rekonstruirana viš. 16,6 cm, pr. ustja 17,6 cm, pr. najv. oboda 19,2 cm (T. 6: 1).

— S fragmenti ohranjen lonec iz svetlo rjavo žgane gline. Rahlo konično ostenje prehaja v jajčasto ovalni trup, ki je okrašen z trolinijsko kaneluro v obliki visečega trikotnika; ohranjena viš. 7,6 cm, pr. ustja 6,9 cm, pr. najv. oboda 9,6 cm (T. 6: 2).

— Fragmentiran lonec z zaobljeno bikoničnim trupom in lijakastim ustjem s poudarjenim robom iz sivo do svetlo rjavo žgane gline. Iz ustja na največji obod je bil okrašen s štirilinijsko drobno kaneluro v obliki visečega trikotnika; ohranjena viš. 10,4 cm, pr. ustja 13,5 cm, pr. najv. oboda 16 cm (T. 6: 3).

— Fragment ročaja iz svetlo rjavo žgane gline (T. 6: 4).

— Fragmentirano rahlo vboklo dno iz temno sivo žgane gline; pr. dna 2,8 cm (T. 6: 5).

— Rahlo vboklo dno z delom oboda večje posode iz rumeno rjavkasto žgane gline; pr. dna 6 cm (T. 6: 6).

— Vboklo dno posode iz sivo rjavo žgane gline; pr. dna 4 cm (T. 6: 7).

— Fragmentarno ohranjeno ravno dno lonca iz sivo žgane gline s primesjo peska; pr. dna 10,3 cm (T. 6: 10).

— Fragmentirano ravno dno lonca z delom trupa iz sivkasto rjavo žgane gline; pr. dna 11,8 cm (T. 6: 11).

— Rahlo vboklo dno posode iz sivo do svetlo rjavo žgane gline; pr. dna 5,5 cm (T. 6: 12).

— Kroglasto bikonični lonček s sedlasto oblikovanim vratom in izvihanim ustjem. Narejen je bil iz neenakomerno žgane gline rdečkasto rjave barve s sivimi lisami; ohranjena viš. 8,4 cm, pr. ustja 9,8 cm, pr. najv. oboda 15,5 cm (T. 6: 9).

— Fragmentiran vrat posode iz svetlo rjavo žgane gline. Tik pod navzven nagnjenim ustjem je okrašen z vzporednimi horizontalnimi kanelurami; viš. 5,2 cm, pr. ustja 11,2 cm (T. 6: 13).

— Nekaj drobnih črepij dveh sivo žganih posod z izgajeno površino. Možna je le rekonstrukcija ustja (T. 6: 14; T. 7: 1, 2).

— Fragmentiran konični vrat posode z odebeljenim navzven nagnjenim ustjem iz neenakomerno žgane gline; znotraj močno sive, zunaj svetlo rdeče barve (T. 7: 3).

#### G o m i l a 9

Danes izravnana, komaj vidna šibka vzpetina s pr. ca. 5 m; opazna je 0,20 m visoko na travišču zahodno od Čevnikove domačije na Pohorski cesti 37. Vse najdbe so neinventarizirane.

— Fragmentirana in v dva dela prelomljena bronasta igla s tremi glavicami. Ohranjeni so drobcji oglja med stopljenim žganim bronom; ohranjena dol. 4,2 cm in 4,1 (T. 7: 4).

— Oksidiran, močno poškodovan fragment železne ovratnice (!) z rombičnim presekom. Ponekod so rahlo vidni sledovi prežgane tkanine; ohranjena dol. 5,5 cm (T. 7: 5).

— Dva fragmenta bronca z ogljem; vel.  $1,3 \times 1,1$  in  $1,2 \times 1$  cm (T. 7: 6).

— Razkosana žara iz svetlo rjavo žgane gline. Možno je bilo ugotoviti in sestaviti le visok koničen vrat do viš. 17,8 cm (T. 7: 7).

— Fragment ročaja posode iz svetlo rumeno žgane gline (T. 7: 8).

— »Presegajoč ročaj skodele« iz svetlo rumeno žgane gline. Spodnji del ročaja je izobljkan v zatič (T. 7: 9).

#### G o m i l a 10

Delno ohranjena zaradi gradnje ceste; pr. 8,5 m. Danes na njej stoji kapelica.

Gomila je bila v času Winklerjevih kopanj verjetno že prekopana, saj je našel le nekaj žganih kosti in od rje močno poškodovan fragment železne zvite žice, na kateri so sprijeti ostanki grobe in fine tkanine; vel. fragmenta  $2,4 \times 1,1$  cm (T. 7: 11).

#### G o m i l a 11

Danes izravnana in zabrisana. Po Schlosserju je ležala ob robu gozda v sadovnjaku Žvikartove domačije na Pohorski cesti 41.

Najdbe so vse neinventarizirane, razen enega predmeta.

— Ohranjena mala žara iz rjavo žgane gline z rahlo hrapavo površino. Cilindrični vrat z izvihanim ustjem prehaja v izrazito trebušasto oblikovani obod z ozko stojno ploskvijo. Viš. 21,4 cm, pr. ustja 17,8 cm, pr. najv. oboda 28,6, pr. dna 8,1 cm; inv. št. JG 15216 (T. 8: 1; T. 22: 3).

— Fragment izvihanega ustja iz svetlo rjavo žgane gline s primesjo drobnega peska (T. 8: 2).

— Fragment izrazito izvihanega ustja podobne posode kot zgoraj (T. 8: 3).

— Fragmentirano ustje posode iz temno sivo žgane gline; ugotovljen pr. ustja 25,4 cm (T. 8: 4).

— Fragment izvihanega ustja posode iz sivo žgane gline (T. 8: 5).

— Fragmentiran konični vrat posode z izvihanim ustjem katerega rob je poševno odrezan. Izdelana je bila iz črno žgane prečiščene gline; pr. ustja 30,8 cm (T. 8: 6).

— Fragmentarno ohranjen del vratu posode z izvihanim ustjem; ohranjena viš. 7,5 cm, pr. ustja 22,5 cm (T. 8: 7).

— Fragmentirano ustje posode iz temno sivo žgane gline; ugotovljen pr. ustja 19,4 cm (T. 8: 8).

#### G o m i l a 19

Danes deloma izravnana.

— Rekonstruirana žara iz rjavo črno žgane gline z rahlo porozno površino. Nizko lijakasto ustje prehaja v trebušasto bikonično oblikovani obod z ravno stojno ploskvijo. Na prehodu iz vratu na obod je okrašen z dvema vzporednima horizontalnima kanelurama, ki na dveh mestih žare polkrožno zaobideta viseči polkrog. Največji obod je okrašen s trolinijsko kaneluro v obliki stoječega trikotnika. Viš. 21,8 cm, pr. ustja 26 cm, pr. najv. oboda 32 cm, pr. dna 11,5 cm; inv. št. JG 15034 (T. 10: 1; T. 22: 2).

— Rekonstruiran svetlo rjavo do črnkasto žgan lonček z rahlo porozno in izgajeno površino. Nizko izvihano ustje prehaja v ovalen obod z ravnim dnom. Viš. 11,2 cm, pr. ustja 10 cm, pr. najv. oboda 12,2 cm, pr. dna 6 cm; št. JG 15031 (T. 10: 2; T. 21: 4).

— Fragment skodele z uvihanim ustjem iz intenzivno sivo žgane gline; neinventarizirano (T. 10: 3).

— Fragment vratu in ramena rjavo žganega lonca; neinventarizirano (T. 10: 4).

— Nekaj fragmentov redeče žgane posode. Nesestavljivo in neinventarizirano; ugotovljivo le ustje (T. 10: 5).

— Fragmentiran rjavkasto žgan lonec grobe izdelave s primesjo peska. Ohranjen en fragment z bradavico in s po eno vdolbino na vsaki strani. Rekonstruirana viš. 11,2 cm; neinventarizirano (T. 10: 6).

— V drobnih fragmentih ohranjena žara in v motivu meandra barvana z rdečimi in grafitnimi pasovi, ki so med seboj ločeni s plitvimi vrezi. Nesestavljivo, ugotovljen le visok konični vrat. Viš. 10,3 cm; neinventarizirano (T. 10: 7).

## G o m i l a 20

Danes gomila skoraj v celoti uničena zaradi gradnje. Razen v treh primerih vse neinventarizirano.

— Nekaj fragmentov velike žare iz rjavkasto sivo žgane gline. Okrašena je bila s trotračno kaneluro v obliki stoječega trikotnika, na čigar vrhu je bila izrazita okrasna bradavica; vel. najv. fragmentov  $12,3 \times 8,5$ ;  $4,7 \times 3,8$  cm (T. 10: 8).

— Fragmentiran, sedaj restavriran lonec iz temno sivo žgane gline s porozno površino. Lijakasto ustje prehaja v kroglasto zaobljen trup, ki je bil v zgornji polovici ornamentiran s štirilinijsko kaneluro v obliki stikajočih se pokončnih trikotnikov. Dno je bilo ravno in sedaj v celoti obnovljeno. Viš. 13,9 cm, pr. ustja 15 cm, zr. najv. oboda 17,9 cm, pr. dna 7,9 cm; inv. št. JG 15033 (T. 11: 1).

— Fragmentirana, sedaj rekonstruirana terina iz sivo rjavo žgane gline s porozno gladko površino. Lijakasto ustje prehaja v izrazito trebušasto bikonično obliko trupa z ravnim dnom. Na največjem obodu je bila ornamentirana s štirilinijsko kaneluro v obliki stikajočih se pokončnih trikotnikov. Viš. 12,9 cm, pr. ustja 15,2 cm, pr. najv. oboda 19,3 cm, pr. dna 6,8 cm; inv. št. 15032 (T. 11: 2; T. 21: 5).

— Fragmentirana bikonična posoda iz sivo žgane gline. Iz ramena na najvišji obod je okrašena s trolinijsko kaneluro v obliki kot zgoraj; ohranjena viš. 6,4 cm, pr. najv. oboda 15,2 cm (T. 11: 3).

— Drobni kosi razlomljene črno žgane žare z grafitnim premazom. Nesestavljiva, možna je le rekonstrukcija dela koničnega vratu z vodoravno navzven nagnjenim odebeljenim ustje; pr. ustja 24,2 cm (T. 11: 4).

— Fragmenti velike nesestavljive črno žgane žare z grafitnim premazom. Visok konični vrat je bil ornamentiran s plitvimi prečnimi širokimi žlebiči in vtisnjeno rozeto. Prehod iz vratu na rame je bil poudarjen s horizontalnim žlebom, pod katerim so bili prav tako poševni žlebiči in stožčasta bradavica med njimi. Vel. najv. fragmentov  $6,7 \times 7$ ;  $7,2 \times 7,3$  cm (T. 11: 5).

— Fragmentirana trebušasto bikonična žara iz črno žgane gline. Na prehodu iz vratu na obod poudarjena z dvema plitvima horizontalnima kanelurama in s tremi pokončnimi bradavicami, ki jih poudarjajo viseči polkrogi. Iz ramena na največji obod okrašena s štirilinijsko kaneluro v obliki stoječega trikotnika. Ustje in dno manjkata. Ohranjena viš. 14,3 cm, pr. najv. oboda 34,7 cm (T. 11: 6).

— Povsem ohranjena posodica z ročajem iz sivo črnkasto žgane gline. Viš. 3,8 cm, pr. ustja 5,8 cm, pr. dna 2,3 cm; inv. št. JG 15030 (T. 11: 8; T. 21: 2).

— Močno fragmentirana izrazito trebušasto bikonična žara, obarvana z rdečimi in grafitnimi pasovi, ki so med seboj ločeni s plitvimi vrezi. Sedlasto ubokli vrat in največji obod je bil ornamentiran v motivu meandra z vmesnimi poševnimi trakovi. Močno navzven nagnjeno ustje je bilo na notranji in zunanji strani grafitirano, prav tako tudi dno na zunanji strani. Spodnji del žare je bil rdeče barvan; rekonstruirana viš. 28,0 cm (T. 12: 1). Med črepinjami žare iz gomile 19 so bile pomešane tudi črepinje te žare, kar je zelo oteževalo rekonstrukcijo.

Ohranjen je še fragmentiran del navzven nagnjenega ustja iz sivo rjavo žgane gline. Fragment podobnega ustja temno sivo žgane gline; dalje par črepinj posode z ročajem. Vse nesestavljivo, rekonstrukcija neizvedljiva.





5 Legen — Florjanov gozd: pogled na ohranjeno gomilo št. 75



6 Legen — Florjanov gozd: jugozahodni del že močno uničenega gomilnega grobišča

Ostalo ohranjeno in v glavnem inventarizirano gradivo brez označene pripadnosti gomili:

Am Lechnerfeld 1912, Florian Wald. Grab 8, A.

— Fragmentirana, sedaj rekonstruirana skodela ostrih profilov iz rdečkasto rjavo žgane gline. Na izvihanem ustju je okrašena z drobnimi poševnimi vrezji v obeh smereh. Viš. 6,8 cm, pr. ustja 21,4 cm, pr. dna 7,2 cm; inv. št. JG 15261 (T. 14: 5).

— Bikonična skodela z uvihanim ustjem in s sedlasto oblikovano nogo iz sivo rjavo žgane gline in izglajeno površino. Iz ustja na obod je bila okrašena s površno narejenimi plitvimi vrezji v cikcakasti liniji in v obliki malteškega križa — brez dveh krakov. Na prehodu v nogo je 12 globoko vtisnjenih »deteljic«, na sami nogi pa so vrezani trikotniki, ki so izpolnjeni s poševnimi vrezji ali s šahovskim poljem. Rob noge krasita dve drobno vrezani valoviti horizontalni črti. Viš. 13 cm, pr. ustja 18,6 cm, pr. stojne ploskve 10,4 cm; inv. št. JG 15263 (T. 14: 6; T. 22: 4).

— Fragmentirana, sedaj rekonstruirana trebušasto bikonična žara s koničnim vratom in izvihanim ustjem. Narejena je bila iz črno žgane gline z bleščeče izglajeno površino. Na prehodu iz vratu na največji obod je bila ornamentirana s dvojno globjo kaneluro in dvema stožčastima bradavicama, od katerih je padal na obod snop plitvih kanelur. Viš. 43,2, pr. ustja 32,4 cm, pr. najv. oboda 55,2 cm, pr. dna 16 cm; inv. št. JG 15035 (T. 14: 7).

— Bikonična skodela z uvihanim ustjem iz rjavo žgane gline in izglajeno površino. Visoka konična noga je v srednjem delu izbočena. Na ustju je ornamentirana s plitvimi horizontalnimi kanelurami. Viš. 36,1 cm, pr. ustja 18,6 cm, pr. stojne ploskve 10,3 cm; inv. št. JG 15262 (T. 14: 8; T. 22: 5).

— Fragmentirana, sedaj rekonstruirana trebušasto bikonična žara s koničnim vratom in navzven nagnjenim ustjem. Narejena je bila iz črno žgane gline z motno površino. Na prehodu iz vratu na rame ima štiri pokončne bradavice, obkrožene z visečimi polkrogi in štiri-linijsko poševno kaneluro potekajočo iz ramena na največji obod. Viš. 49,6 cm, pr. ustja 32,0, pr. najv. oboda 49,6 cm, pr. dna 18,7 cm; inv. št. JG 15215 (T. 15: 1).

— Povsem ohranjen kroglasto bikonični lonec. Znotraj sivo zunaj temno rjavo žgan s hrapavo površino. Na lijakstem ustju ima dve predrtini za obešanje. Viš. 16,6 cm, pr. ustja 19,7 cm, pr. najv. oboda 23,6 cm, pr. dna 14,4 cm; inv. št. 15218 (T. 15: 2).

— Lonec iz rjavkasto žgane gline z rahlo hrapavo površino. Obel obod s kratkim izvihanim ustjem, je na spodnji polovici okrašen z vtisnjenim razčlenjenim rebrom in štirimi malimi bradavicami. Viš. 28,3 cm, pr. ustja 22,7, pr. najv. oboda 29,7 cm, pr. dna 13,8 cm; inv. št. JG 15219 (T. 15: 3; T. 21: 6).

### Windischgraz 1912

Od rje poškodovani dve železni palčki pravokotnega preseka. Ohranjeni dol. 24,2 × 8 cm in 22,2 × 9 cm; neinventarizirano (T. 16: 1, 2).

Fragmentirana in od rje poškodovana železna palčka s stilizirano rogato živalsko glavo. Ohranjena dol. 19,5 × 8,0 cm; neinventarizirano (T. 16: 3).

— Isto kot zgoraj. Ohranjena dol. 23,3 × 7 cm, razdalja med rogovi 5 cm, dol. rogov 3,5 cm; inv. št. JG 15242 b (T. 16: 7).

— Isto kot zgoraj, manjše dimenzije, rogovi bolj ukrivljeni. Ohranjena dol. 12,5 cm; inv. št. JG 15242 a (T. 16: 6).

— Fragmentirani in od rje poškodovani glavi z rogovi; inv. št. 15242 c (T. 16: 10, 11).

— Od rje poškodovani železni fragmenti; neinventarizirano (T. 16: 4, 5, 8, 9).

Med legenskim gradivom je brez kakršnihkoli podatkov ležalo v vžigalčni škatlici nekaj fragmentov masivnega obročastega ročaja z izvitima koncema v obliki črke S in shematizirano upodobljeno račjo glavico na koncu (T. 15: 4) in še sedem koščkov bronastega vedra (T. 15: 5).

Zase je grobna celota z oznako na škatli samo od zunaj »Galgenkogel 2. Steinsetzung« brez točnega najdiščnega podatka. Najdbe ležijo med legenskimi in po vsej verjetnosti spadajo tudi sem; vse neinventarizirano.

— Fragmentirana bikonična skodela iz svetlo rjavo okrasto žgane gline. Na obodu je bila poševno žlebljena; ohranjena viš. 3,9 cm, pr. ustja 15,8 cm (T. 17: 1).

— Fragment vratu sivkasto žgane posode, okrašene s poševnim grafitnim trakom z drobnimi vrezji; vel. 5,5 × 4,4 cm (T. 17: 2).

— Ostanki zgornjega dela kroglaste posode z nizkim pokončnim ustjem iz okrasto žgane gline s primesjo peska. Na prehodu iz ustja na obod je okrašena z dvema linijama vtisnjenih krožcev; ohranjena viš. 6 cm, pr. ustja 25,4 cm (T. 17: 3).

— Nekaj fragmentov nesestavljive temno sivo žgane žare z grafitnim premazom. Na obodu je bila okrašena s plitvimi poševnimi širokimi žlebiči; vel. največjih fragmentov  $12,7 \times 4,4$ ;  $8,4 \times 7,6$  cm (T. 17: 4).

— Razkosani ostanki treh nesestavljivih temno sivo žganih posod; delno vidni sledovi grafitnega premaza (T. 17: 5, 6, 7).

— Črepinje okrasto žganega kroglastega lonca; delno sestavljiv za rekonstrukcio (T. 17: 8).

— Fragmenti sivo žgane trebušasto bikonične žare z grafitnim premazom. Visok konični vrat je bil okrašen s plitvimi poševnimi žlebiči in vtisnjeno rozeto. Ohranjenih nekaj črepinj oboda s prav tako široko žlebičastim okrasom in en fragment s piramidalno oblikovano bradavico z ramena žare. Delno sestavljivo za rekonstrukcijo; ugotovljena viš. 33,0 cm, pr. najv. oboda 36,3 cm (T. 18: 3).

— Fragmenti kroglasto bikonične žare barvane z rdečo in grafitno barvo. Na sedlasto uboklem vratu so rahlo vidne svetle sledi romboidnega motiva. Na obodu je bil ornament z meandroidnim motivom izveden z grafitno barvo. Močno navzven nagnjeno ustje je bilo na notranji in zunanji strani grafitirano, prav tako tudi dno na zunanji strani. Spodnji del žare je bil rdeče barvan. Možna je le delna rekonstrukcija za izris. Ugotovljena viš. 30,1 cm, pr. ustja 21 cm, pr. najv. oboda 31,0 cm, pr. dna 13,3 cm (T. 20: 1).

V posebni škatli, brez kakršnegakoli najdiščnega podatka, pridani legenskim najdbam (ni nujno, da spada k Legnu):

— Fragmentiran in razpokan pas bronaste pločevine, ki je bila pritrjena na neko trdo podlago z zakovicami okrogle oblike, katerih konica je imela pravokoten oziroma okroglast presek. Zgornji rob in stranska robova sta bila okrašena z drobnimi iztolčenimi rebri, medtem ko je bil spodnji rob ornamentiran samo v dolžino 3 cm, nato stolčen nazaj ter navznoter zavihan na podlago. Ohranjena dol. 58,0 cm, šir. 10,0 cm; devet sledov zakovic v medsebojni oddaljenosti 10,2 cm, od tega na zgornjem robu vidnih sedem, na spodnjem pa le dve (T. 18: 1, 2).

— Fragmentirana falera iz bronaste pločevine, kvadratne oblike, s stranico 13,8 cm. Sredino je imela poglobljeno v obliki kroga in okrašeno z dvema dvojnima krožnima vrezoma. Na sredini je vidna luknjica od zakovice (T. 18: 4).

Keramične najdbe iz groba pri izkopu kleti J. Kramarška:

— Pet fragmentov skodele iz sivo žgane gline. Ornamentirana je bila s štirilinijsko kaneluro v obliki stoječega trikotnika; ohranjena viš. 5,4 cm, pr. najv. oboda 20,4 cm (T. 19: 4).

— Osem fragmentov sivo rjavo žganega lonca z rahlo vboklim dnom; ugotovljen pr. dna 7,0 cm (T. 19: 5).

— Devet drobnih fragmentov nesestavljive črno žgane žare z izgajeno površino. Na ramenu je bila ornamentirana z nizkimi bradavicami; vel. najv. fragmenta  $2,8 \times 2,0$  cm (T. 19: 6, 7).

— V dva dela prelomljen ročaj iz sivo rumeno žgane gline (T. 19: 8).

#### 4. Interpretacija najdb

Gomilno grobišče na Legnu daje kljub starim izkopavanjem in slabo ohranjenim najdbam za sedaj prvi vpogled v čas starejšeželezodobne poselitve teh krajev.

S svojim individualnim žganim pokopom v gomili, kakršnega poznamo tudi v skupini Breg (*Frög*) na Koroškem, so naše gomile značilen predstavnik slovenskih podravskega grobišč, ki se na vzhodu vežejo s severno hrvaško halštatsko skupino tipa »Wies« na avstrijskem področju v enotno vzhodnoalpsko kulturno skupino »tipa Wies-Martijanec.<sup>14</sup>

Kot navaja W. Schmid, je od dvanajstih oziroma devetih (tri so bile očitno že prej prekopane) izkopanih gomil, v podrobnostih lahko ločiti:

— grob s kamnito oblogo v obliki skrinje, v dveh primerih (gom. 13, 25);



- grob s kamnito oblogo v krogu, v dveh primerih (gom. 28, 16);
- grob obdan in pokrit s kamnitimi ploščami in prekrit s kamenjem v obliki hribčka, v štirih primerih (gom. 14, 15, 21, 13);
- grob, kjer je ležala kamnita plošča posebej vstran od žganine, v enem primeru (gom. 22).

Število pridanih posod je različno; preseneča pa tako veliko črepinj keramičnih posod, ki so jih verjetno razbili ob pogrebnem ritualu in jih namerno pridali. Takšen pojav je pri nas vsesplošen; tako ga je opaziti na nam najbližji Pošteli — grobišče na Lepi ravnji, Pobrežju, Rušah, dalje v Dobovi, Novem mestu pa v Ljubljani in drugod.<sup>17</sup>

Gomile so brez posebnega reda razporejene v dve gruči zaradi zemeljskega nasipa, ki so se mu s pokopi skrbno izogibali. Očitno je, da so pričeli pokopavati ob jugovzhodnem robu ravnice, ki je bila najbližja naselbini, saj je otroški grob gomile 2 do slej najstarejši grob v sklopu grobišča. Na tem delu so gomile redkeje napram severozahodnemu delu, čemur je lahko vzrok večji dotok prebivalstva v mlajšem času, vse pa še strogo v starejšeeželezodobnem horizontu.

### Keramika

Keramika je v glavnem izdelana iz dobro gnetene in prečiščene gline pomešane z drobnim peskom. V večini primerov je neenakomerno žgana, zato večbarvno mešanih profilov in površine. Površina je v mnogih primerih, predvsem na žarah, skrbno izglajena. Na splošno nudi keramika lep vpogled v keramično strukturo zgodnjega halštatskega obdobja. Pojavljajo se pesterne forme posod, ki kažejo zaradi svojstvene geografske lege najdišča določene lokalne specifičnosti.

Med karakteristično keramiko, s katero se vključuje v krog podravskega najdišč, je treba v prvi vrsti posvetiti več pozornosti značilnim bikoničnim žaram. Oblikovno zasnovo imajo znotraj Ha B stopnje v obsežnem panonskem prostoru, ki jih je tudi tipološko izoblikoval in se nadaljujejo z določenimi spremembami v mlajši čas.

Na našem grobišču se ugotavlja razvoj žare izdelane še popolnoma v žarnogrobiščni tradiciji v smeri trebušasto bikoničnih (**T. 1:** 16; **T. 2:** 3; **T. 3:** 1; **T. 5:** 1; **T. 8:** 1; **T. 9:** 2; **T. 11:** 6; **T. 14:** 7; **T. 15:** 1; **T. 18:** 3) in kroglasto bikoničnih (**T. 2:** 1; **T. 14:** 1; **T. 20:** 1) žar s tem, da se visok konični vrat niža v nižji konični oziroma konkavno usločenega, obod sam pa postaja v korist ornamenta nižji in bolj klekast. Ta nova tendenca razvoja se po tradiciji ohrani znotraj Podravja in v Obsolbju še v Ha C 1 stopnji, prav tako na žarnogrobiščnih in halštatskih najdiščih osrednje in južne Slovenije, kjer je razvojna tendenca poleg kroglasto bikoničnega tipa usmerjena v glavnem pri večjih žarah k vrečastemu tipu, pri manjših pa se pojavlja bikonično oblikovani trup z vedno bolj lijakastim vratom. Na področju Bele krajine je v horizontu Podzemelj 2 prehod vratu v rame žare bolj oster in čestokrat poudarjen z vodoravno kaneluro, ki se najde tudi na našem grobišču.<sup>18</sup>

Žara iz groba v gomili 2 (**T. 3:** 1) je s svojo izrazito razgibano žarnogrobiščno obliko najčistejši predstavnik podravskega tipa in označuje verjetno najstarejši grob. Žal je bila žara brez spremnih najdb, ki bi lahko razjasnile zgornjo datacijsko mejo grobišča. Medtem ko H. Müller-Karpe v Rušah uvršča take žare v svojo Ha B 2 stopnjo in pobreške postavlja še višje,<sup>19</sup> gre verjetno v našem primeru za trdoživost tipa, ki se nadaljuje v mlajši čas. To domnevo potrjuje žara iz groba v gomili 11 (**T. 8:** 1), ki ima prav tako izrazite žarnogrobiščne poteze, vendar jo po sicer fragmentiranem spremnem gradivu lahko postavimo v končno Ha B 3 stopnjo. Sorodne primere naj-

demo tudi v najstarejšem halštatskem horizontu Podzemelj 1 in v stopnji Lj. II b, ki ju časovno enačimo z mlajšim Ha B 3 obdobjem, kjer so trebušaste žare izdelane prav tako še v močni žarnogrobiščni tradiciji.<sup>20</sup> Istovetne primere najdemo zopet na Pošteli, kjer se podobna žara družī v grobu z železno dvozankasto vozlasto fibulo in z dvema železnima zapesticama, ki na osnovi ostalih najdišč predstavljajo nazoren prehod v železno dobo — Ha C 1 stopnjo.<sup>21</sup>

Bikonične žare so posebno pogoste v starohalštatskem obdobju v kalenderberški halštatski skupini (Statzendorf — Gemainlebern) po Pittioniju,<sup>22</sup> v sredski skupini kalenderberške kulture na jugozahodnem Slovaškem,<sup>23</sup> kjer so take žare — z različicami v podrobnostih pogoste, dalje v skupini Wies-Martijanec,<sup>24</sup> daljski skupini<sup>25</sup> in v Donji Dolini.<sup>26</sup> V jugozahodnem sosedstvu najdemo tipološke podobnosti v Este,<sup>27</sup> proti severozahodu pa jih srečamo npr. v Bregu, kjer pa nastopajo izjemno in so že preoblikovane v mlajše tipe. Ravno tu lahko najdemo naši žari (T. 15: 1) odlično paralelo po obliki in okrasu.<sup>28</sup>

Ornamentacija na naših žarah je precej raznolika in v glavnem ne izstopa iz že nakazanega časovnega okvira. Pri žarah je okras omejen iz ramena na največji obod, kar izraža težnjo izdelovalca po čim popolnejšem estetskem učinku slikovitosti ornamenta.

Med tehnično izvedbo je v prvi vrsti zastopana tehnika vdolbljenega ornamenta, ki predstavlja žarnogrobiščno pridobitev in je vsesplošno v uporabi. Vodilna je plitva kanelura, ki z velikim razponom raznih motivov, v glavnem razbija monotonost največje površine žare ali drugega posodja. Kanelure so oblikovane najobičajneje v trolinijske ali štirilinijske snope, ki potekajo poševno ali tvorijo viseči (T. 5: 11; T. 6: 9; T. 12: 3) ali stoječi trikotnik (T. 10: 1; T. 11: 1—3, 6). Podoben ornament najdemo na podravskega najdiščih in domala na vseh slovenskih in sosednjih najdiščih tega časa.<sup>29</sup> Vdolbena vodoravna globja kanelura po vsej verjetnosti ni imela toliko dekorativne funkcije kot poudarek na bikoničnosti posode.

Karakteristično je krašenje vratu z vodoravnimi kanelurami tik pod ustjem posode, ki ima značilne analogije v samem Martijancu, Klein-Gleinu, v grobni celoti Ha C horizonta iz Brezja, Strelca pri Šmarjeti, v Borštku pri Metliki in Podzemlju.<sup>30</sup>

Kanelura je včasih oblikovana v polkrožnih vrezih v obliki visečega polkroga pod bradavico (T. 2: 3; T. 10: 1; T. 11: 6) tako, da skupaj z njo tvori zaključeno kompozicijo. Sam motiv visečih polkrogov je prav tako star ornamentalni motiv in pogosto upodabljanje na starohalštatski keramiki<sup>31</sup> govori za njegov širok razpon priljubljenosti.

Tudi tehnika barvanja je pogosto zastopana na legenskem grobišču. Med monohromni način barvanja štejemo prevleko posode s tankim grafitnim premazom, kar je imelo brez dvoma namen izgladiti površino, skratka izboljšati estetski videz posode.

Grafitiranje je pogostni pojav že v Ha B obdobju in je k nam prišlo verjetno iz panonskega prostora in se je obdržalo še v mlajših obdobjih.<sup>32</sup> Na žarah z grafitnim premazom je pogosto zastopan motiv poševno položenih plitvih širokih žlebičev in vmes vtisnjeno rozeto (T. 11: 5; T. 18: 3). Rozeto v taki obliki najdemo najbližje na Pošteli (inv. št. PM Maribor 5202, 5209).

Stara ornamentalna prvina je tudi tehnika barvanja z rdečo barvo, ki je v kombinaciji z grafitno barvo tu zastopana v treh primerih (T. 10: 7; T. 12: 1; T. 20: 1). Upodobljen je karakteristični motiv meandra izveden v rdeči in grafitni barvi. Žal so vse tri tako močno fragmentirane, da smo lahko ugotovili le osnovni motiv, nikakor pa ne celotnega ornamentalnega polja. Kaže, da so bili med motivom meandra vneseni

vmesni trakovi (**T. 12:** 1). Istovetni primer samega meandra najdemo na enem fragmentu v Sponjih Podložah, Pošteli, Klein-Gleinu, Wiesu, Wildonu, najlepšo paralelo pa imamo na žari v samem Martijancu.<sup>33</sup>

V enem primeru (**T. 20:** 1) ima žara na vratu upodobljene romboidne motive iz 2 mm širokih trakov. Danes je vidna le rahla svetla sled, kar potrjuje domnevo, da so bili pričvrščeni kovinski lističi. Tak način okraševanja s kovino ima velik radij razprostranjenosti od Zahodnih Alp do Panonije in na jugu do srednje Italije<sup>34</sup> v časovnem razponu Ha C 1 in na podlagi slovenskih primerov pogosteje v kasnem starohalštatskem obdobju in še kasneje.<sup>35</sup>

Na našem grobišču sta zastopana tudi dva lonca v funkciji žare, ki sta ohranjena v celoti (**T. 7:** 10; **T. 15:** 3) napram drugim fragmentarno ohranjenim raznim delom loncev. Pritegne nas okras razčlenjenega nazobčanega rebra dopolnjenega z bradavicami na jajčasto ovalno oblikovanem drugem loncu. Rebrom predstavlja v bistvu zelo preprosto obliko plastičnega okrasa in je nasplošno splošen pojav krašenja žarnogrobiščne keramike.<sup>36</sup> Povezava tega okrasa v Podravju z Ljubljano se omejuje predvsem na najmlajši del podravske nekropole in na stopnjo Lj. II b. V Podravju vključno s Poštelo pride okras do izraza predvsem na loncih, ki pa že izražajo težnjo novega časa.<sup>37</sup> Pogost je tudi v sosedstvu npr. v Obsolbju in naprej do juga Moravske,<sup>38</sup> kjer se nadaljujejo v Ha C obdobje.

Svojestven primerek na našem grobišču je bikonični lonček (**T. 7:** 10) in je bil edini grobni pridelek. Oblika sama je sicer še ustaljena v žarnogrobiščni tradiciji, ornamentacija pa že nakazuje mlajši čas in potrjuje prehodni značaj tega grobišča. Podobnosti najdemo npr. v loncu na Vačah, v Bregu in Leobnu. Slednja že bolj ustrezata loncem s kratkim izvihanim ustjem posamič znanim na Hajdini in v Mariboru.<sup>39</sup>

Lonček (**T. 10:** 2) se je v glavnem že oddaljil od tipov žarnogrobiščne keramike<sup>40</sup> in se podobni pojavljajo med starohalštatsko keramiko tudi na ostalih najdiščih. Istovetne primere najdemo na Vačah, Bledu, v Ljubljani — stopnja III a, v Benediktu predstavlja prehod v Ha C stopnjo; v seseščini je najbolj pogost v Velemszentvidu.<sup>41</sup>

V žarnogrobiščni tipologiji sta po formi in ornamentu zasidrana tudi lončka (**T. 1:** 2; **T. 3:** 11; **T. 6:** 9). Sorodnost lahko najdemo med ruško keramiko,<sup>42</sup> vendar izrazito bikonična oblika in zožen sedlasto oblikovan vrat že predstavlja bolj Ha C obliko.

Močno specifičnost dajejo legenskim najdbam posode z izrazito lijakastimi vratovi (**T. 2:** 8; **T. 6:** 1, 3; **T. 13:** 3, 5, 6), katerih značilnost je ovalni ali kroglast trup in močno lijakasto oblikovani vrat. Nekoliko se oddaljujeta posodi (**T. 11:** 1, 2), ki sta po profilaciji in s široko odprtino in značilnim ornamentom še žarnogrobiščne oblike, kakršne se v nebitvenih različicah pojavljajo v Mariboru in Rušah. Po H. Müller-Karpeju je ta oblika v »ruški skupini« redka, naknadno sprejeta in se je le redko nadaljevala v Ha C obdobje. Podobnost najdemo na keramiki v Benediktu, Vačah, Dobovi v glavnem z nižjim izlivkom.<sup>43</sup> Slično žaro z lijakastim vratom srečamo v znamenitem grobu z antenskim mečem v Podzemlju, ki predstavlja starejši horizont Podzemlja (Podzemelj 1) in stoji na začetku Ha C stopnje, dalje v Slepšku pri Mokronogu, kjer predstavlja enega značilnih komponent mokronoške skupine v keramiki.<sup>44</sup>

Izven standardnega tipološkega okvira v Podravju pada lonec (**T. 15:** 2) s predrtinama za obešanje in se veže z dobovsko skupino, dasi je tu ustje navadno nižje ali pa vzvihano. Paralele najdemo tudi med keramično strukturo Velike Gorice.<sup>45</sup>

Med lokalni keramični oblikovni zaklad štejemo tudi posode, ki bi jih najlaže označili kot stekleničke (**T. 1:** 14; **T. 3:** 9; **T. 11:** 3; **T. 12:** 2, 3; **T. 13:** 7). Žal so vse

fragmentarno ohranjene in v nobenem primeru ni ohranjeno ostenje. Visoko dvignjen bikonični obod, ki je ostro klekasto oblikovan in prehaja v ozko vboklo dno in verjetno prav tako ozek vrat. Na našem grobišču jih časovno opredeljujejo posode z lijakastimi ustji, ustreznih analognih primerov pa zaenkrat ni moč najti.

Na koncu naj omenimo še skodele, katerih priljubljenost in uporabnost je bila tudi tu velika. Večidel so fragmentarno ohranjene, sicer se pa dajo v osnovi deliti na konične, polkroglaste, v dveh primerih skodeli na nogi in take s presegajočimi ročaji, od katerih pa so ohranjeni samo ročaji. V okviru koničnih skodel z uvihanim ustjem bi lahko v podrobnostih ločili na eni strani običajno konično formo, na drugi pa izrazito plitve oblike (**T. 6:** 12; **T. 13:** 9—12) iz enakomerno sivo žgane gline, kakršne se vežejo na Vače, Martijanec in Leoben.<sup>46</sup> Nasploh so skodele v tem času v Podravju in srednjem Podonavju predstavnik ene najpreprostejših in pogostejših oblik posodja z dolgo časovno uporabnostjo.<sup>47</sup>

Od običajnih neornamentiranih skodel na našem grobišču izstopa skodela s facetiranim robom (**T. 5:** 5; **T. 8:** 13) v grobu gomile 25 skupaj z iglo. V Podravju se take pojavljajo proti koncu žarnogrobiščnega obdobja,<sup>48</sup> sicer pa ji najdemo najbolj trdno kronološko osnovo v Ljubljani (grob 223), kjer se družijo s tipičnim gradivom stopnje Lj. III a in v grobu 302 iz Este (Via S. Stefano) skupaj s karakterističnim antenskim mečem (Este II a).<sup>49</sup>

Podobno facetiran rob ima tudi skodela na nogi (**T. 14:** 8) z izbočenim srednjim delom. Analogijo najdemo na naselbini na Ptujskem gradu, kjer naj bi po J. Korošču predstavljala element slavonske kulturne skupine.<sup>50</sup> V našem primeru se zdi bolj posamična posebnost izdelovalca kot omenjeni element.

Po ornamentu je zanimiva tudi polkroglasta skodela s konkavno usločeno nogo (**T. 14:** 6), kakršno najdemo med starohalštatsko keramiko v Podravju,<sup>51</sup> v Podonavju,<sup>52</sup> ob Solbi,<sup>53</sup> na Koroškem v Bregu<sup>54</sup> in v Este.<sup>55</sup> Tudi ornamentacija s cikcakastimi vrezi in vrezanimi trikotniki z mrežastim vzorcem, je posebno pogosta na teh tipih posod. Pozornost pritegne kompozicija vreza v bistvu oblikovana kot malteški križ (tu brez dveh krakov), ki predstavlja značilen okrasni element Basarabi kulture, ki ga lahko zasledimo na širokem prostoru tako v jugovzhodnih Alpah kot na Balkanu. Naš primerek naj bi predstavljal eno potrditev več, o širjenju vplivov iz Podonavja na začetku halštatskega obdobja. V Podravju najdemo najbližjo paralelo v motivu kot takem na Pošteli, po sami izvedbi pa na Borštku pri Metliki.<sup>56</sup>

Čaša (**T. 17:** 3) spominja na podoben primerek iz Leobna in je ena od pogostnih form v skupini Statzendorf-Gemainlebern.<sup>57</sup>

## Kovinske najdbe

Kovinsko gradivo je izredno slabo zastopano, kar je na splošno značilnost do sedaj znanih podravske najdišča iz tega obdobja.<sup>58</sup> Podobne rezultate je dalo novomeško grobišče, dalje Podzemelj in Borštek pri Metliki, kjer je prav tako pomanjkanje kovine po vsej verjetnosti »pravilo, ne pa slučaj«. <sup>59</sup> Žal, najlepši primerki kovinskih pridatkov so danes izgubljeni (npr. gomila 4), na same, večkrat težko razumljive in pomanjkljive opise v inventarni knjigi pa se ne moremo zanesti, da bi jih lahko brez tveganja pritegnili k dataciji.

Sreči se imamo zahvaliti, da se je ohranila dvojnokrižna pasna spona, ki je predstavljala do nedavnega prvi tovrstni primerek s Podravja<sup>60</sup> in dviga število takih spon iz Slovenije na petnajst.<sup>61</sup> Kljub takemu številu pa so spona redki pridatek v grobovih

na sploh, čeprav osrednja in južna Slovenija (Slepšek in Ostrožnik pri Mokronogu) daleč prednjači pred soseditvom.<sup>62</sup> Poudariti je treba, da se v Dobovi med 418 grobovi pojavlja samo v enem grobu (grob 108), kar nedvomno potrjuje njeno redkost.<sup>63</sup> Doprinos Ljubljane s sedmimi primerki je znaten prispevek k časovni opredelitvi trajanja te zvrsti nošnje.<sup>64</sup> V Ljubljani so tipični predstavnik moških grobov in nastopajo v stopnji Lj. I b, ki vsebuje žarnogrobiščno gradivo Ha B 2 stopnje, najdemo pa jo še v prehodni stopnji II a (grob 39), ki jo časovno enačimo s starejšim Ha B 3 obdobjem. Druži se z žaro z visokim koničnim in bolj usločeno cilindričnim vratom, z iglo s stožčasto in s polkrožno strešasto glavico, železnim nožem in plavutasto bronasto sekuro.<sup>65</sup> Ljubljanske spona so zanesljivo mlajše od dobovske, legenska pa je verjetno mlajša od ljubljanskih, čeprav je po spremnem gradivu v grobu sicer ni moč zanesljivo datirati, vendar jo po primerjavi najdb iz ostalih gomil, predvsem tiste pri gradnji hiše J. Kramarška (T. 19), ki prinaša do sedaj z najpopolnejšo grobno celoto in komparativnim gradivom<sup>66</sup> najboljšo kronološko in kulturno pripadnost Ha B 3/C 1 stopnji ali mogoče bolje povedano začetku stopnje Ljubljana II b. Potemtakem bi bila naša spona kronološko najnižje uvrščena med slovenskim gradivom, kolikor ne bodo nova izkopavanja pokazala drugačne slike.

Večglava igla (T. 7: 4), verjetno tudi (T. 8: 12), je prav tako trdna kronološka opora, saj predstavlja enega od vodilnih tipov starohalštatskega obdobja.<sup>67</sup> Posebno značilna je za estensko-svetolucijski prostor (Sv. Lucija I b), odkoder se je močno širila v alpske predele, redka pa tudi ni na vzhodnoalpskem prostoru, kjer je žarnogrobiščna tradicija ostala bolj zasidrana. Številna je tudi v Bregu, kar je dobro razumljivo zaradi ozke povezave Brega s svetolucijskim-estenskim prostorom. V Ljubljani jo najdemo proti koncu stopnje II b.

Ohranjen je tudi fragment železa, ki po vsej verjetnosti predstavlja ostanek ovratnice rombičnega preseka. Take ovratnice so prav tako pogost starohalštatski element, v horizontu Podzemelj 2, dasi jo v Ljubljani najdemo že v stopnji Lj. II b.<sup>68</sup> Tako skupaj z večglavo iglo, žaro z visokim koničnim vratom, ki ji najdemo pri nas najbližjo podobnost v Rušah v stopnji Ha B 3,<sup>69</sup> na izvenslovenskem prostoru pa v Dalju in z njim kronološko in kulturno vezan halštatski B horizont v Avstriji: Wies, kasnejši Gemainlebern in Statzendorf ter Stillfried,<sup>70</sup> ter ročajno keramiko, družijo grob v gomili 9 vse oblike istega časovnega horizonta poimenovanega Ha B 3/C 1 v srednjeevropskem smislu.

Kovinska skodela (T. 5: 10) je tako fragmentarno ohranjena, da je težka tipološka opredelitev. Verjetno gre za tip s polkroglastim trupom s kroglastim vboklim dnom in presegajočim trakastim ročajem. V Sloveniji ji zaenkrat najdemo najbližjo paralelo v Malencah, Vinkovem vrhu in Idriji ob Bači.<sup>71</sup> Od teh se družijo v Malencah v gomili 6 s skledasto čelado, ki je značilna za celotno starejše halštatsko obdobje. Tako je prisotna v Ha B 3 horizontu po Müller-Karpeju oziroma v horizontu Podzemelj 1, v Batini in Škocjanu, kjer je v depoju najmlajši element, dobimo pa jo še v časovnem horizontu Ha C 2.<sup>72</sup>

Na izvenslovenskem prostoru jih najdemo največ v Picugih,<sup>73</sup> kjer so ornamentirani v stilu mlajših kotličkov z atašami, katerih G. v. Merhart stavlja izvor na južno področje vzhodnohalštatskega kulturnega kroga in od tod razširitev proti zahodu in severu.

Kovinski fragmenti (T. 15: 4, 5) so tako skopi, da ne moremo z gotovostjo sklepati pripadnosti. Izdelava dna, ki je na plašč pritrjeno z zakovico, govori v prid vedru kurdskega tipa, ki dobro nakazuje datacijo. Na fragmente masivnega ročaja z uviha-

nima S koncem in shematizirano račjo glavico na koncu, se v sklopu grobišča datacijsko ne moremo opirati, sicer bi ga na podlagi primerjav z ostalimi slovenskimi najdišči izven Podravja lahko postavili v mladohalštatsko obdobje.<sup>74</sup>

Na koncu bi še omenili železne paličice s stiliziranimi govejimi glavami, ki po vsej verjetnosti predstavljajo ostanke sestavnih delov žerjavnice. Analognih primerov v taki obliki ni moč najti, samo upodabljanje govejih rogov pa je prišlo do izraza v tem času predvsem na keramičnih posodah, kjer so bili aplicirani na držaj ali ostenje posode.<sup>75</sup> Izvor upodabljanja rogov pa najdemo na iglah že v starejši srednjebronasti dobi v horizontu Kosziderpadlas I-Lovas-Vukovar,<sup>76</sup> kjer se kaže znatna priljubljenost takega oblikovanja igel. Ali je bilo upodabljanje rogov zgolj okrasnega značaja ali pa je imelo globlji kulturni pomen ob določenih prilikah, je še v podrobnostih izven naše vednosti.

## 5. Zaključek

Med dosedanjim gradivom iz Legna se ne moremo spuščati v detajlno kronološko razčlenitev. Že iz tipološke analize je razvidna opredelitev grobišča in se ne bi še enkrat spuščali v podrobnosti. V kovinskem gradivu imamo trdno kronološko oporo v dvojnokrižni pasni sponi, čeprav ji zaenkrat še ne moremo določiti popolnoma točne časovne uvrstitve, kar pa nekoliko nadomestuje večglava igla. V keramičnem gradivu zgornjo mejo označuje žara iz groba gomile 2 s svojo izrazito žarnogrobiščno tendenco Podravja. Zanimivo je, da nimamo tipičnih amfor, vrčev, loncev z ročaji, se pravi inventarja, ki je tako priljubljen v mariborsko-ruški skupini. V tem pogledu je Legen bližji ljubljanskemu tipu grobišča (v smislu osrednje Slovenije), s katerim ga povezujejo še posode z lijakastimi vratovi in dvojnokrižna pasna spona. Ornamentacija je v svoji celovitosti bolj vezana na nižjeavstrijski oziroma panonski prostor in niti v enem primeru ne najdemo za ruške posode tako značilne bele inkrustacije. Spodnjo mejo grobišča danes še ne moremo zatrdno postaviti. Najmlajše grobove bo treba še odkopati, kolikor seveda gradivo že ni izgubljeno iz starih izkopavanj. Mogoče zajema najmlajši del grobišča tisti, ki ga Schlosser ni vrisal v načrt?

Ostankom masivnega ročaja kovinske posode verjetno le smemo pripisati večji pomen, čeprav ga, žal, zaradi pomanjkljivega najdiščnega podatka ne moremo upoštevati pri časovni opredelitvi. Enako velja za pas iz bronaste pločevine. Kljub temu pa predstavlja skromen, vendar pomemben doprinos podravskega najdiščem iz dolenskega kulturnega kroga, ki sicer kažejo na določeno nedovzetnost do tujih vzpodbud oziroma na nekako konservativnost starohalštatskega obdobja.

Gledano kulturnozgodovinsko, je grobišče nastalo v času, ko je v Podravju še trajala kultura žarnih grobišč, saj ima keramika še močan žarnogrobiščni značaj, medtem ko kovinske najdbe naznanjajo že nove kulturne vplive ranega Ha C obdobja. Gre torej za prehodno obdobje, ki zajema tako končne pojave kulture žarnih grobišč v novem okolju (Ha B 3), ter pojav prvih vplivov novega časa (Ha C 1). Stojimo torej zopet pred kronološko enakovrednostjo končne Ha B 3 faze v časovnem smislu in pričetkom Ha C 1 stopnje v kulturno historičnem smislu.<sup>77</sup> Podoben položaj srečamo v Podravju na Pošteli, kjer sta grobišče in naselbina nastala v času, ko je v neposredni bližini kultura žarnih grobišč še trajala in se je vrsta Ha B oblik v keramiki kot tradicija ohranila še v Ha C stopnji. S. Pahič že pri obdelavi gradiva z grobišča Na lepi ravni nakazuje kronologijo Poštele, kjer razlaga o Ha B 3 stopnji žarnih grobišč Podravja ter Ha C 1 stopnji Poštele »in drugih sočasnih ter istovrstnih najdišč, bomo začasno mislili na isti časovni okvir, vendar s vsakokratnim poudarkom na različnih koncih.«<sup>78</sup>

O kaki posebni legenski skupini v kulturnem smislu ne bi mogli govoriti, saj bi šele poglobljeno delo na širši osnovi v prvi vrsti z novimi izkopavanji gomil in naselbine in s pritegnitvijo sosednje Puščave, lahko pripeljalo do pravega zgodovinskega orisa teh krajev.

Po dosedanjih najdbah moremo torej gomilno grobišče na Legnu začasno omejiti nekje med sredino 8. stoletja, kar sovpada nekako s časom nastanka naselbine na »Gradišču«, in med koncem 7. stoletja. Izraženo v tipoloških stopnjah obsega Müller-Karpejevo stopnjo Ha B3 oziroma Ha C1 vzhodnoalpskega prostora in razvito Ha C stopnjo v smislu srednjeevropske kronologije, od katere ne kaže večjih časovnih odklonov.

Iz naše analize je razvidno, da moremo računati z intenzivno poselitvijo tega dela Slovenije v starohalštatskem obdobju, ki je tudi v poznejšem zgodovinskem razvoju imelo poseben pomen.

Odprto ostaja vprašanje od kod so se zatekli prebivalci tega časa v ta, zaradi svojstvene geografske lege, nekoliko odročen, a varen kraj. Vzrok selitve je verjetno v zvezi z usodo prebivalstva žarnih grobišč Podravja. Pot jih je lahko vodila ob južnem Pohorju na severozahod do zaprte in sončne doline, obdane z visokim, težje dostopnim hribovjem. V tistem času zamočvirjena slovenjgraška kotlina in rodovitno polje nad njo na ravni terasi, jim je nudilo varno zavetje in prav gotovo utrditev gospodarskega življenja.

<sup>1</sup> Po stari katastrski izmeri so parcele spadale v k. o. Legen; zato smo zaradi ustajenega poimenovanja grobišča na Legnu to tudi obdržali.

<sup>2</sup> S. Pahič, *Arheol. vestnik* 24 (1973) 526.

<sup>3</sup> S. Pahič, *Varstvo spomenikov* 7 (1960) 298. F. Starč, *Situla* 14—15 (1974) 67 ss. M. Guštin, *Situla* 14—15 (1974) 77 ss, sl. 2, kjer del ročaja mahaire pomotoma opisuje kot sporadično najdbo: S. Pahič, *Arheol. vestnik* 24 (1973) 521, op. 2, T. 4 (Legen). Zaradi omenjenih pomanjkljivosti predstavljamo grob ponovno kot celoto v sklopu grobišča. J. Kramaršek iz Pavčkove ulice v Slovenj Gradcu mi je dal na vpogled in izris ohranjene keramične kose, ki jih hrani doma.

<sup>4</sup> »Rimska cesta« naj bi potekala po legenski terasi iz smeri Gallenhofa, kjer terasa preneha; nadaljevala pa naj bi se po pobočju navzdol ob Mislinji proti severu. To bi bila trasa, ki pelje od Celeje mimo Kolacija (*Colatio*) proti Labotski dolini, pri čemer pa zveza s Kolacijem ni pojasnjena. Pri nadzoru novogradenj in izkopu jarka za vodovod in kanalizacijo ni bilo nikjer ugotoviti sledov ceste, ampak gre verjetno za naravne geološke tvorbe.

<sup>5</sup> Neobjavljen načrt v Joanneju v Gradcu — zapuščina W. Schmid.

<sup>6</sup> Tloris grobišča iz leta 1973 je S. Pahič še enkrat izdelal, ker je bil navezan na

eno samo poligonsko točko in ga ni bilo moči prilagoditi katastrski situaciji. Številčne gomil je vsklajal s Schlosserjevimi načrtom, po katerem se ravnajo opisi W. Schmid in vpisi najdb v inventarni knjigi Joanneja. Pomanjkljivosti so se izkazale tudi pri Pahičevi izmeri in smo leta 1978, s finančno podporo Inštituta za arheologijo SAZU, grobišče ponovno izmerili (situacijska načrta v merilu 1 : 500 in 1 : 1000 je izmerila in izdelala geometer A. Čarf iz Slovenj Gradca).

<sup>7</sup> R. Knabl, *Mitt. d. hist. Vereins f. Steiermark* N. F. 19 (1883) 26, 27 (Lavanthal). K. B. Hauser, *Carinthia* I 77 (1887) 139.

<sup>8</sup> K. B. Hauser, *Mitt. d. Zentr. Komm.* N. F. 19 (1893) 26, 27 (Lavanthal). A. Luschin, *Mitt. d. Zentr. Komm.* 3. F 5 (1906) 191.

<sup>9</sup> H. Winkler, *Mitt. d. Zentr. Komm.* 3. F. 8 (1909) 416. Dr. B., *Tagespost* 321 (Graz 19. 11. 1911) 10.

<sup>10</sup> Kratka omemba v *Jahresbericht d. Steiermärkischen Landesmuseum Joanneum in Graz* 101 (1912) 29. E. Reisch, *Jahreshefte d. Österr. Archäol. Instituts* 14 (1913) Bbl. 100. W. Schmid, *Arch. Anzeiger* 11 (1913) 137. E. Reisch, W. Schmid, *Wiener Präh. Zeitschrift* 1 (1914) 136; idem, *Mitt. d. Präh. Kommission* 2 (1924) 366.

<sup>11</sup> Tone Kuhelnik iz Slovenj Gradca, Legenska cesta 32, je povedal, da je bilo veliko

najdb; posebej se spominja kovinske posode z dvema visokima ročajema.

<sup>12</sup> S. Pahič, *720 let Ravne na Koroškem*, Koroška knjižnica 1 (Ravne 1967) 46; idem, *Arheol. vestnik* 17 (1966) 103 ss; idem, *Arheol. vestnik* 24 (1973) 521 ss, sl. 6, T. 3: 4—6, 11, 12, T. 4. F. Starè, *Situla* 14—15 (1974) 68, op. 3. M. Guštin, *Situla* 14—15 (1974) 77, op. 3. M. Tomanič-Jevremov, *Ptujski zbornik* 4 (1975) 103 ss. S. Pahič, *Svet med Muro in Dravo* (Maribor 1968) 158 ss; idem, *Casopis za zgodovino in narodopisje* (ČZN) n. v. 10 (1974) 4 ss.

<sup>13</sup> Dovoljenje za objavo dolgujem Pokrajinskemu muzeju Maribor in graškemu Joanneju — posebej dr. E. Hudeczeku, ki mi je dal na razpolago vse gradivo. Zahvala tudi S. Pahiču za vsestransko pomoč in navete kot tudi za trinajst risb in izpisov iz inventarne knjige Joanneja. Zahvala velja tudi M. Lubšinovi, ki je s pomočjo L. Tuška gradivo zrisala in izoblikovala. Izris predmetov sta finančno podprla ZSV Maribor in Inštitut za arheologijo SAZU.

<sup>14</sup> Gomile pod Poštelo »Na lepi ravni«: S. Pahič, *ČZN* n. v. 10 (1974) 4 ss z navedeno starejšo literaturo. Spodnje Podložje: M. Tomanič-Jevremov, *Ptujski zbornik* 4 (1975) 103 ss, op. 2—11. Za avstrijsko področje: W. Modrijan, *Carinthia* I 147 (1957) 3 ss. R. Pittioni, *Urgeschichte des österreichischen Raumes* (Wien 1954) 538, karta 11, 604 ss z nadaljnjo literaturo. W. Schmid, *Präh. Zeitschrift* 24 (1933) 219 ss. Za področje severne Hrvatske: K. Vinski-Gasparini, *Vjesnik Arheol. muzeja u Zagrebu*, Ser. 3, 2 (1961) 39 ss. Z. Vinski, K. Vinski-Gasparini, *Arheol. radovi i rasprave* 2 (1962) 263 ss.

<sup>15</sup> To vretence spada po inventarni knjigi gomili 16 (torej 17), po Schmidovih zapiskih iz leta 1912 pa je omenjen v gomili 22. Ker je vretence v grobovih izrazito ženski pridaček — grob v gomili 22 pa je moški — smo ga prisodili gomili 17, kjer se združi še z enim vretencem in ima tudi zaporedno inventarno številko.

<sup>16</sup> Kako nepopolni so zapiski W. Schmid, se najbolj odraža pri tej gomili, iz katere omenja samo enega pa 18 kosov posodja in 2 ročaja.

<sup>17</sup> S. Pahič, *ČZN* n. v. 10 (1974) 42; idem, *Drugo žarno grobišče v Rušah*, *Razprave* 1. razr. SAZU 4 (1975) 41 — odslej cit. *Ruše*; idem, *Pobrežje*, Katalogi in monografije 6 (1972) 12. F. Starè, *Ilirsko grobišče pri Dobovi*, *Razprave* 1. razr. SAZU 3 (1953) 130; idem, *Ilirske najdbe železne dobe v Ljubljani*, *Dela* 1. razr. SAZU 9 (1954) 82 — od-

sledj cit. *Ljubljana*. T. Knez, *Arheol. vestnik* 17 (1966) 57 ss.

<sup>18</sup> S. Pahič, *Arheol. vestnik* 17 (1966) 119 ss, T. 2: 1—4 (Benedikt). W. Radimsky, J. Szombathy, *MAGW* 15 (1885) T. 8: 5, T. 9: 1, T. 10: 6 (Wies). W. Modrijan, *Schild von Steier* 6 (1956) 25 ss, npr. sl. 18 (Leoben). Npr. Borštek pri Metliki: J. Dular, *Arheol. vestnik* 24 (1973) 544 ss, T. 5: 1, 5.

<sup>19</sup> Za Maribor: H. Müller-Karpe, *Beiträge zur Chronologie der Urnenfelderzeit nördlich und südlich der Alpen*, Röm.-German. Forschungen 22 (1959) T. 121: 20 — odslej cit. *Chronologie*. Za Pobrežje: S. Pahič, *Pobrežje*, npr. T. 3: 9, T. 7: 12, T. 18: 8 itd. Za Ruše: S. Pahič, *Ruše*, T. 2: 3, T. 6: 1. H. Müller-Karpe, *Chronologie*, T. 108 H, T. 114 F.

<sup>20</sup> J. Dular, *Arheol. vestnik* 24 (1973) 544 ss. T. Knez, *Arheol. vestnik* 17 (1966) 51 ss. M. Hoernes, *Wiener Präh. Zeitschrift* 2 (1915) 113 ss. Abb. 4: 12. I. Puš, *Žarnogrobiščna nekropola na dvorištu SAZU v Ljubljani*, *Razprave* 1. razr. SAZU 7 (1971) T. 33: 1, T. 34: 3 — odslej cit. *Ljubljana*. S. Gabrovec, *Arheol. vestnik* 24 (1973) 338 ss. <sup>21</sup> S. Pahič, *ČZN* n. v. 10 (1974) 58 ss, T. 5: 8, 9 z drugimi primerjavami.

<sup>22</sup> R. Pittioni, *Urgeschichte*, 572 ss, Abb. 407, 604 ss z literaturo.

<sup>23</sup> M. Dušek, *Slovenská Archeologia* 19 (1971) 436 ss, sl. 9.

<sup>24</sup> W. Radimsky, J. Szombathy, *MAGW* 15 (1885) 117 ss, T. 8: 17, T. 9: 3, 15. Za Martijanec: K. Vinski-Gasparini, *Vjesnik Arheol. muzeja u Zagrebu*, Ser. 3, 2 (1961) 41, T. 4: 1, 2.

<sup>25</sup> V. Hoffiller, *Corpus vasorum antiquorum (CVA)* fasc. 2 (1938) grob VI C b, pl. 3, 8; grob VI C c, pl. 5 in drugod.

<sup>26</sup> Z. Marić, *Glasnik Zem. muzeja u Sarajevu* N. s. 19 (1964) T. 8: 2, 7.

<sup>27</sup> H. Müller-Karpe, *Chronologie*, T. 91: A 11, T. 92: A 14, T. 101: B 39.

<sup>28</sup> W. Modrijan, *Carinthia* I 147 (1957) 3 ss, Abb. 5, 9; Abb. 7, 2. S. Pahič, *Ruše*, 44 s, op. 17.

<sup>29</sup> S. Pahič, *Arheol. vestnik* 17 (1966) 103 ss, T. 2: 1 (Benedikt). H. Müller-Karpe, *Chronologie*, T. 110: D 4, T. 114: N (Ruše); T. 119: 30, 35 (Maribor). S. Pahič, *Pobrežje*, T. 5: 1. T. Knez, *Arheol. vestnik* 17 (1966) 89, T. 6: 6. S. Gabrovec, *Prazgodovinski Bled*, *Dela* 1. razr. SAZU 12 (1960) T. 22: 1 — odslej cit. *Bled*. Za Leoben: W. Modrijan, *Schild von Steier* 11 (1963) 3 ss, Abb. 2, 16717.

<sup>30</sup> Martijanec: K. Vinski-Gasparini, *o. c.*, 41, T. 4: 1, 2. Klein-Glein: W. Radimsky, J. Szombathy, *MAGW* 15 (1885) 117 ss, T. 8:



17, T. 9: 3. Dvojni grob iz Strelca pri Šmarjeti: F. Starè, *Arheol. vestnik* 13—14 (1962-63) 396, T. 11: 1. „Dular, *Arheol. vestnik* 24 (1973) 547, T. 5: 4, T. 6: 4. Brezje: K. Kromer, *Brezje*, Arheološki katalogi Slovenije 2 (1959) T. 18: 7.

<sup>31</sup> Npr. Dragatuš: G. Spitzer, *Arheol. vestnik* 24 (1973) 780 ss, T. 6: 7, T. 12: 10, T. 13: 4, 10. Obsolbje: W. Radimsky, J. Szombathy, *MAGW* 15 (1885) T. 8: 5 (Wies), T. 9: 15, T. 10: 3, T. 12: 13. Breg: W. Modrijan, *Carinthia I* 147 (1957) Abb. 7, 2. Visegrád: E. Patek, *Die Urnenfelderkultur in Transdanubien* (Budapest 1968) T. 39: 8.

<sup>32</sup> S. Gabrovec, *Bled*, 63 s podanimi primerjavami.

<sup>33</sup> Poštela: inv. št. 5192, 5189 v PM Maribor. Spodnje Podlože: M. Tomanič-Jevremov, o. c., 103 ss, T. 1: 8. Klein-Glein: W. Schmid, *Präh. Zeitschrift* 24 (1933) 235, Abb. 15: 3. Wies: J. Szombathy, *MAGW* 20 (1890) 183, Abb. 100. Wildon: M. Grubinger, *Eiszeit und Urgeschichte* 7 (1930) 114 ss, Abb. 3. K. Vinski-Gasparini, o. c., 39 ss, T. 5: 1.

<sup>34</sup> S. Gabrovec, *Arheol. vestnik* 19 (1968) 171 ss, kjer pri obravnavi krašenja keramike z aplikacijo kovinskih lističev navaja izčrpne paralele z literaturo.

<sup>35</sup> Npr. grob s trinožnikom iz Novega mesta (S. Gabrovec, o. c., 171); grob 114 gome 1 v Stični (neobjavljeno): cfr. S. Gabrovec, o. c., op. 74.

<sup>36</sup> F. Starè, Ilirsko grobišče pri Dobovi, *Razprave I. razr. SAZU* 3 (1953) T. 19: 2, T. 22, 3 idr. — odslej cit. *Dobova*. I. Puš, *Ljubljana*, T. 4: 1, T. 6: 1 idr. T. Knez, *Arheol. vestnik* 17 (1968) T. 5: 2, T. 6: 5, T. 7: 1, 3 idr. F. Starè, *Prazgodovinske Vače*, Arheološki katalogi Slovenije 1 (1955) T. 86: 51 — odslej cit. *Vače*.

<sup>37</sup> H. Müller-Karpe, *Chronologie*, T. 113: K 1, G, T. 114: 11 (Ruše); T. 116: 30 (Hajdina); T. 121: 12 (Maribor). S. Pahič, *ČZN* n. v. 10 (1974) 4 ss, op. 17, T. 7.

<sup>38</sup> S. Pahič, o. c., 56, op. 17 z nadaljnjo lit. in op. 189; na tem mestu tudi podrobneje osvetljuje izvor trga ornamenta.

<sup>39</sup> F. Starè, *Vače*, T. 87: 17. W. Modrijan, *Carinthia I* 147 (1957) 19, Abb. 9 A; idem, *Schild von Steier* 6 (1956) 34, Abb. 22 A. H. Müller-Karpe, *Chronologie*, T. 121: 8 (Maribor); T. 116: 43 (Hajdina).

<sup>40</sup> H. Müller-Karpe, *Chronologie*, T. 122: 14; lonček predstavlja izjemo med podravske tipni in je brez točnega najdišča.

<sup>41</sup> F. Starè, *Vače*, T. 87: 9—11. S. Gabrovec, *Bled*, T. 25: 5, T. 27: 1. I. Puš, *Ljubljana*, T. 49: 5. S. Pahič, *ČZN* n. v. 10 (1974)

103 ss, op. 18, T. 2: 4. K. Miske, *Die prähistorische Ansiedlung von Velem St. Vid* (Wien 1908) T. 63.

<sup>42</sup> H. Müller-Karpe, *Chronologie*, T. 115, C 2.

<sup>43</sup> S. Pahič, o. c., 120 s, op. 18, T. 2: 2. F. Starè, *Vače*, T. 86: 5. V. Šribar, *Arheol. vestnik* 13—14 (1962-63) 469 ss, T. 2: 9. Starè, *Dobova*, T. 27: 14, T. 48: 13 idr.

<sup>44</sup> M. Hoernes, *Wiener Präh. Zeitschrift* 2 (1915) Abb. 4, 12. S. Gabrovec, *Arheol. vestnik* 24 (1973) 345 s, op. 20; mokronoški tip grobišč poimenuje skupno z dolenskim »ljubljanjski tip« glade na dobro raziskano Ljubljano. Poimenovanje je metodološkega značaja in povezuje žarna grobišča osrednje Slovenije v nasprotju z dobovsko-ruško skupino: S. Gabrovec, *ibidem*; idem, *Arheol. vestnik* 15—16 (1964-65) 21 ss.

<sup>45</sup> F. Starè, *Dobova*, T. 18: 1; idem, *Dobova* (Brezice 1975) T. 10: 1 idr. Velika Gorica: V. Hoffiller, *CV A* (1938) VI C d, T. 1: 12 primerkov. Ruše: S. Pahič, *Ruše*, T. 23: 3.

<sup>46</sup> F. Starè, *Vače*, T. 39: 24. K. Vinski-Gasparini, o. c., T. 4: 5—7. W. Modrijan, *Schild von Steier* 11 (1963) 3 ss, Abb. 2, Abb. 4.

<sup>47</sup> S. Pahič, *ČZN* n. v. 10 (1974) op. 17, T. 5: 5—7, T. 6: 5—6, 8. H. Müller-Karpe, *Chronologie*, T. 113 D.

<sup>48</sup> H. Müller-Karpe, *Chronologie*, T. 113 F.

<sup>49</sup> J. Korošec, *Predzgodovinska naselbina na Ptujskem gradu*, Dela 1. razr. SAZU 6 (1951) 96 s, sl. 45 z izčrpnimi paralelami.

<sup>51</sup> H. Müller-Karpe, *Chronologie*, T. 109: E 2, T. 116: 52, T. 120: 36, 44. Za Hajdino tudi F. Starè, *Arheol. vestnik* 1 (1950) 31 ss, sl. 4, T. 5: 39; od vseh se loči po oblastem obodu in sedlasto izvihani nogi. F. Starè, *Ljubljana*, T. 78: 2; z delno podobnostjo okrašene roba skodele.

<sup>52</sup> Dalj: V. Hoffiller, *CV A*, grob VI C c, T. 22: 1, 2, T. 32: 4, 5, T. 33: 8.

<sup>53</sup> W. Radimsky, J. Szombathy, *MAGW* 15 (1885) 117 ss, T. 9: 10, 16.

<sup>54</sup> W. Modrijan, *Carinthia I* 147 (1957) Abb. 14, 1.

<sup>55</sup> H. Müller-Karpe, *Chronologie*, T. 91—101.

<sup>56</sup> Poštela, inv. št. 5212, J. Dular, *Arheol. vestnik* 24 (1973) 544 ss, T. 3: 1.

<sup>57</sup> W. Modrijan, o. c., Abb. 11. R. Pittioni, o. c., Abb. 414.

<sup>58</sup> S. Pahič, *Ruše*, 53.

<sup>59</sup> T. Knez, *Arheol. vestnik* 17 (1966) 74 s. J. Dular, o. c., 547.

<sup>60</sup> Pri izkopavanju ormoškega grobišča (20 grobov) leta 1974 so v grobu 7 našli

primerek dvojnokrižne pasne sponse. V žari je bilo med bronzastimi predmeti več zapestnic, fibul očalark, lasnih obročkov, majhnih kroglic in nekaj fragmentov železa — cfr. M. Tomanič-Jevremov, *Varstvo spomenikov* 21 (1977) 178.

<sup>61</sup> R. Ložar, *Glasnik Muz, društva za Slovenijo* 15 (1934) 34 ss. F. Starè, *Situla* 1 (1960) 81 ss; idem, *Arheol. vestnik* 3 (1952) 173 ss; idem, *Vače*, 37 ss.

<sup>62</sup> V Hallstattu so izkopali le šest primerkov: E. Sacken, *Das Gräberfeld von Hallstatt* (1868) T. 11: 8, T. 12: 4. M. Hoernes, *Das Gräberfeld von Hallstatt* (1921) 14 s.

<sup>63</sup> F. Starè, *Dobova* (Brežice 1975) T. 18: 4; idem, *Situla* 1 (1960) 81 ss. Za Mokronog nazadnje: S. Gabrovec, *Arheol. vestnik* 24 (1973) 388, op. 20, T. 6: 1, T. 9: 1—3 in starejša literatura.

<sup>64</sup> F. Starè, *Ljubljana*, T. 13: 5, T. 26: 7, T. 30: 5, T. 36: 4, T. 39: 2, 3, 5; idem, *Situla* 1 (1960) 83 s, sl. 7: 2—8.

<sup>65</sup> S. Gabrovec, *o. c.*, 338 ss., op. 20.

<sup>66</sup> F. Starè, *Situla* 14—15 (1974) 67 ss, s podrobnejšo problematiko in primerjavo grobnih pridatkov.

<sup>67</sup> S. Gabrovec, *Arheol. vestnik* 19 (1968) 170.

<sup>68</sup> I. Puš, *Ljubljana*, T. 10 (grob 101), T. 21 (grob 144).

<sup>69</sup> H. Müller-Karpe, *Chronologie*, T. 108 C.

<sup>70</sup> V. Hoffiller, *CVA*, npr. pl. 8 (za Dalj). W. Radimsky, J. Szombathy, *MAGW* 15 (1885) 117 ss, T. 8: 17, T. 9: 3, 15 (za Wies).

A. Dungal, J. Szombathy, *Mitt. d. Präh. Komm.* 1 (1903) 49 ss (za Gemeinlebarn). A. Dungal, *Mitt. d. Präh. Komm.* 1 (1903) 1 ss. J. Bayer, *Jahrbuch d. Zentral-Komm.* 2 (1904) 45 ss (za Stattendorf). J. Tomschik, *MAGW* 56 (1926) 53 ss. A. Much, *Kunsthistorischer Atlas I* (1889), T. 38, T. 39.

<sup>71</sup> G. Merhart, Studien über einige Gattungen von Bronzegefäßen, *Festschrift d. Röm.-Germanischen Zentralmuseums Mainz* 2 (1952) 15 ss. F. Starè, *Zbornik Fil. fakultete* 2 (1955) 113 s. V. Starè, *Arheol. vestnik* 11—12 (1960-61) 30 ss, T. 3: 6, 6 a, 6 c. F. Starè, *Arheol. vestnik* 13—14 (1962-63) 383 ss, T. 6: 8.

<sup>72</sup> F. Starè, *Arheol. vestnik* 13—14 (1962-63) 383 ss, T. 6: 7—23.

<sup>73</sup> F. Starè, *Zbornik Fil. fakultete* 2 (1955) 105 ss, T. 25: 26, T. 27: 1, 2.

<sup>74</sup> O. H. Frey, S. Gabrovec, *Actes du VIII<sup>e</sup> Congrès Intern. des Sciences Prehist. et Protohistoriques* 1 (Beograd 1971) 198, Abb. 12: 10.

<sup>75</sup> Npr. v Spodnjih Podložah: M. Tomanič-Jevremov, *Ptujski zbornik* 4 (1955) 103 ss, T. 2: 8. K. Kromer, *Brezje*, T. 45: 8.

<sup>76</sup> K. Vinski-Gasparini, *Kultura polja sa žarama u sjevernoj Hrvatskoj*, Monografije 1 (Zagreb 1973) 26, T. 3: 12, op. 108 a.

<sup>77</sup> S. Gabrovec, *Arheol. vestnik* 15—16 (1964—65) 32; idem, *Arheol. vestnik* 24 (1973) 341, op. 20.

<sup>78</sup> S. Pahič, *ČZN* n. v. 10 (1974) 67 s, op. 17.

## VORGESCHICHTLICHE GRABHÜGEL AUF DEM LEGEN

### *Zusammenfassung*

Die Grabhügel-Nekropole liegt am Ostrand der Legen-Terrasse über Slovenj Gradec, im Ausmass von 220 × 130 m, und steht in unmittelbarer Verbindung mit der hinzugehörigen Ansiedlung auf Gradišče (Abb. 1, 2). Die Grabhügel sind in einer länglichen Gruppe vom südöstlichen Waldrand gegen Nordwest angeordnet.<sup>1—3</sup>

Die ersten Forschungen fanden in der zweiten Hälfte des vorigen Jahrhunderts statt, als Baron K. Czoernig sen. und K. B. Hauser einige Grabhügel freilegten, deren Material sich jedoch bis heute nicht erhalten hat. Wichtigere Grabungsaktionen fallen in die Zeit der archäologischen Forschungen H. Winklers in den Jahren 1909—1912. Wissenschaftliches Niveau erreichten die Grabungen, als noch W. Schmid hinzugezogen wurde und sich ausserdem die Wiener Akademie der Wissenschaften anschloss, indem sie das Unternehmen finanziell unterstützte und die Berichte drucken liess.<sup>7—11</sup>

Den ersten Grundriss eines Nekropolenteils verfertigte im J. 1911 P. Schlosser (Abb. 3), wobei er jedoch den Nordteil nicht eingezeichnet und folglich nur 45 von den 78 Grabhügeln eingetragen hat, — der Anzahl, die wir bei der neuen geodätischen Vermessung der Grabhügel im J. 1978 festgestellt haben (Abb. 4).<sup>5—6</sup>

Die Fundbestände aus Winklers und Schmid's Grabungen verwahrt das Joanneum in Graz, doch ist gegenwärtig ein Teil dieser Funde verloren oder irgendwohin verlegt worden. Das Material ist noch nicht in Gänze veröffentlicht worden, doch wurde es in verschiedenen

Studien berücksichtigt.<sup>12</sup> Die vorliegende Abhandlung umfasst Gegenstände aus dem Joanneum in Graz, das bei den Grabungsarbeiten für den Keller von J. Kramaršek entdeckte Grab aber wird im Nekropolenkomplex in seiner realen Einheit noch einmal tabellarisch vorgestellt.<sup>13</sup>

Die Bestattungsweise: Die Regel ist eine einzelne Brandbestattung im Grabhügel, wobei sich die Gräber nach ihrer Ausstattung mit Steinbelagen voneinander unterscheiden. So kann die Urne oder der bloße Leichenbrand mit einem Steinbelag aus unterschiedlich grossen Steinen in Form einer Truhe oder eines Kreises belegt sein, meistens ist sie jedoch mit Steinplatten umgeben und bedeckt und ausserdem noch mit hügelartig aufgehäuften Steinen überdeckt. Bei einem Beispiel lag die Steinplatte in einiger Entfernung vom Leichenbrand.

Mit ihrer individuellen Brandbestattung im Grabhügel, wie dies auch für die Gruppe Breg-Frög in Kärnten erwiesen ist, sind unsere Grabhügel ein charakteristischer Vertreter der Gräberfelder des slowenischen Draugebiets, die sich im Osten mit der nordkroatischen Hallstattgruppe des Typs »Wies« im österreichischen Bereich zur einheitlichen ostalpinen Kulturgruppe »des Typs Wies-Martijanec« verbinden.<sup>14</sup>

Die Keramikfunde gewähren einen guten Einblick in die Keramikstruktur der frühen Hallstattperiode. Es kommen recht mannigfaltige Gefässformen vor, die der spezifischen geographischen Lage wegen bestimmte lokale Besonderheiten aufweisen. Von der charakteristischen Keramik, mit der sich unsere in den Kreis der Draugebiet-Fundorte einreicht, muss in erster Linie mehr Aufmerksamkeit den charakteristischen bikonischen Urnen gewidmet werden. Ihre Form leitet sich noch gänzlich von der Gräberfelder-Tradition ab, doch lässt sich der Entwicklungsgang der Urne in Richtung einer bauchig und kugelförmig bikonischen Form feststellen, indem sich der hohe konische Hals zu einem niedrigeren konischen bzw. konkav geschweiften wandelt; die Gefässperipherie wird aber zugunsten des Ornaments niedriger und stärker geknickt.<sup>18—28</sup>

Etwas ausgeprägt Spezifisches verleihen dem Gräberfeld auf dem Legen die Gefässe mit ausgesprochen trichterförmigem Hals (T. 6: 1, 3; T. 13: 3, 5, 6; T. 2: 8) und die Gefässe mit hoch gehobener bikonischer grösster Peripherie, die scharf geknickt gestaltet ist und in einen schmalen konkaven Boden sowie einen engen Hals übergeht.<sup>43, 44</sup> Die übrigen Formen treten aus dem Rahmen des üblichen althallstädtischen Inventars nicht heraus.

Die Gefässornamentik ist mannigfaltig namentlich häufig findet sich die Technik des eingeritzten Ornaments. Die Leitform ist die flache Kannelur, gebündelt zu drei- oder vierstrichigen Garben, die horizontal, schief oder halbkreisförmig in Form eines hängenden Halbkreises verlaufen und so die Gesamtkomposition abschliessen.<sup>29</sup> Häufig ist auch die Technik des Bemalens mit roter oder Graphitfarbe im Mäandermotiv vertreten.<sup>32, 33</sup> Bei einem Exemplar (T. 20: 1) lassen sich am rhomboiden Motiv Spuren einer Metallverzierung erkennen.<sup>34, 35</sup>

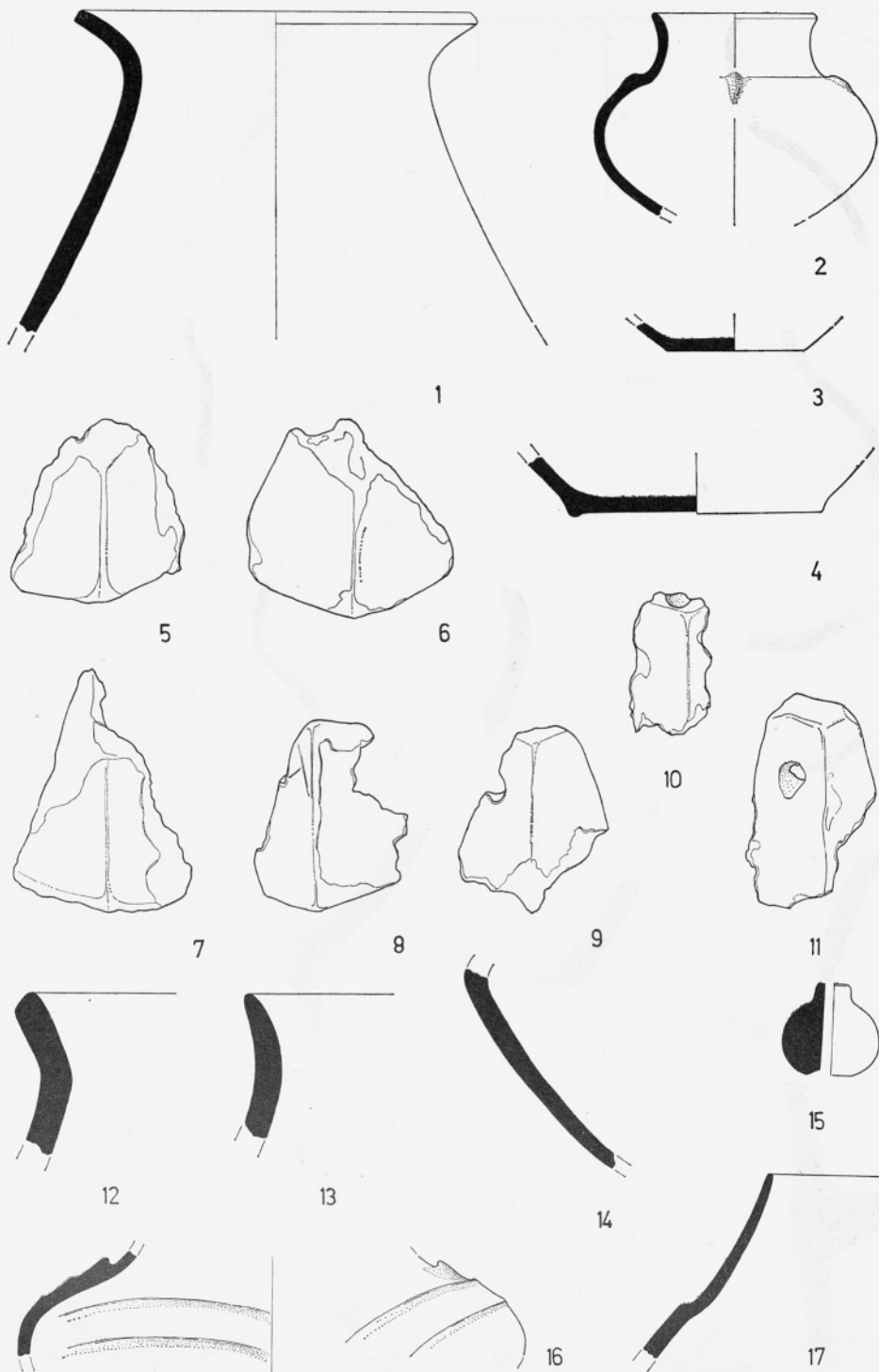
Metallgegenstände sind ausserordentlich spärlich vertreten, so dass es nur ein Exemplar einer doppelkreuzförmigen Gürtelhaken gibt, die bis vor kurzem das erste derartige Beispiel aus dem Draugebiet darstellte.<sup>60—66</sup> Ferner sind noch erhalten zwei Exemplare einer Mehrkopfnadel, einige Fragmente einer Metallschale<sup>71—73</sup> und ebenso einige Fragmente von einem Eimer des kurdischen Typs. Die Überreste des massiven Griffs eines Metallgefässes stellen zwar eine Bereicherung des Fundguts aus dem Raum von Dolenjsko dar, doch können wir sie leider der ungenauen Fundangaben wegen bei der zeitlichen Einordnung nicht berücksichtigen.<sup>74</sup>

Das bisherige Fundmaterial lässt keinerlei detaillierte chronologische Aufgliederung zu. Im Metallmaterial bietet eine feste chronologische Stütze die doppelkreuzförmigen Gürtelhaken, wenn wir auch einstweilen noch nicht ihre ganz genaue Zeiteinordnung bestimmen können, was jedoch bis zu einem gewissen Grad durch die Mehrkopfnadel ersetzt wird. Im Keramikmaterial bezeichnet die obere Grenze die Urne aus dem Grab des Grabhügels 2 mit ihrer ausgeprägt urnenfelderzeitlichen Tendenz des Draugebiets. Interessanterweise gibt es keine typischen Amphoren, Krüge, Henkeltöpfe, d. h. also nichts vom Inventar, das so beliebt in der Maribor-Ruše Gruppe ist. In dieser Hinsicht steht der Legen näher dem Typ des Ljubljana-Gräberfeldes (im Sinn Zentral-Sloweniens), mit dem es ausserdem die Gefässe mit trichterförmigem Hals und die Gürtelschliesse verknüpfen. Die Ornamentierung ist in ihrer Gesamtheit mehr an den niederösterreichischen bzw. pannonischen Raum gebunden.

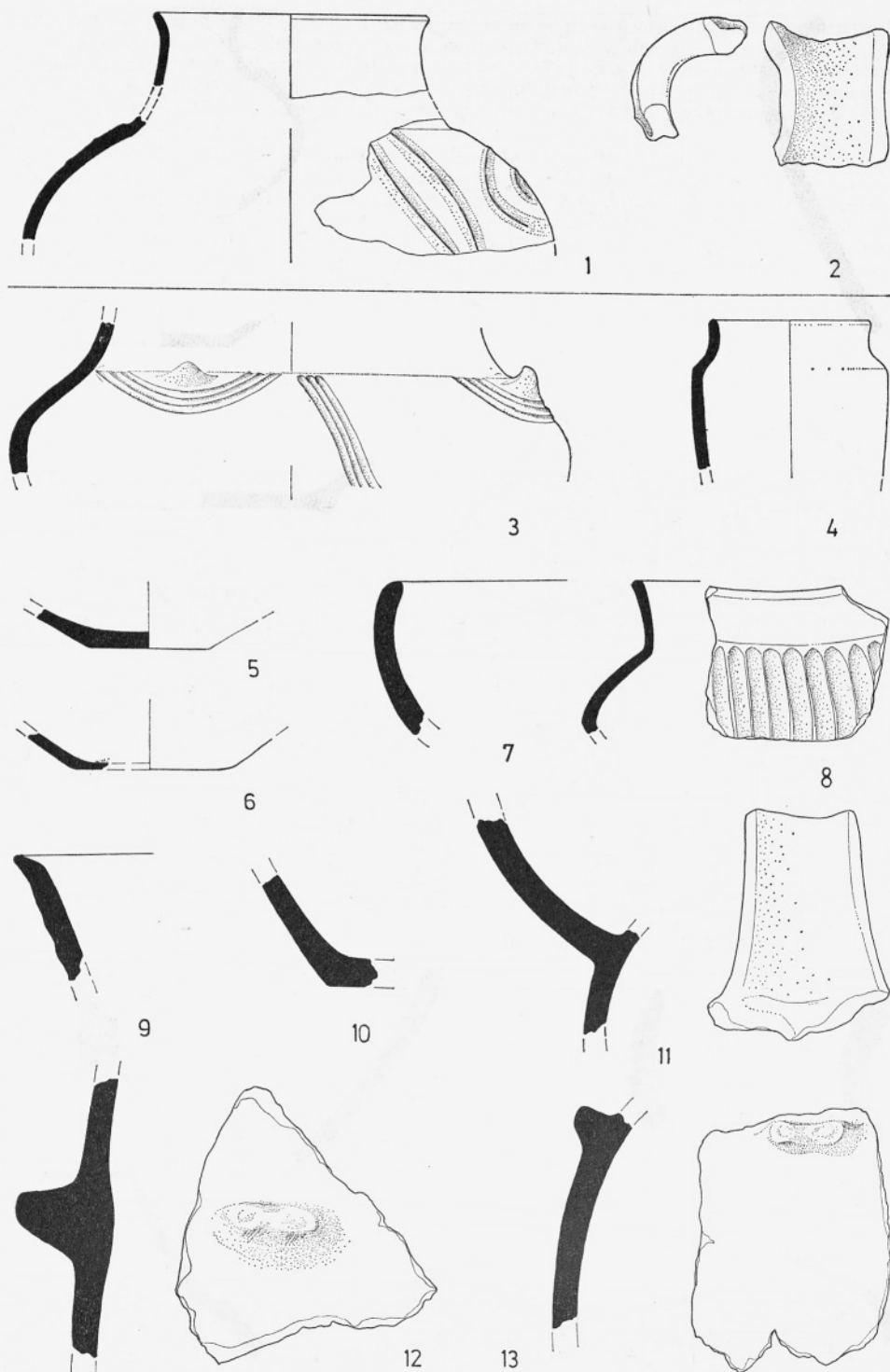
Kulturgeschichtlich betrachtet, ist das Gräberfeld zur Zeit angelegt worden, als im Draugebiet noch die Urnenfelderkultur herrschte, die Keramik weist ja noch einen starken urnenfelderzeitlichen Charakter auf, während die Metallfunde bereits die neuen Kulturein-

wirkungen der frühen Ha C-Periode ankündigen. Es handelt sich also um eine Übergangszeit, die solcherweise die Enderscheinungen der Urnenfelderkultur in der neuen Umwelt (Ha B 3), wie auch das Auftreten der ersten Einflüsse der neuen Zeit (Ha C 1) in sich schliesst. Demnach stehen wir abermals der chronologisch identischen Bedeutung der abschliessenden Ha B 3-Phase im zeitlichen Sinn und dem Beginn der Ha C 1-Stufe im kulturgeschichtlichen Sinn gegenüber.<sup>77</sup>

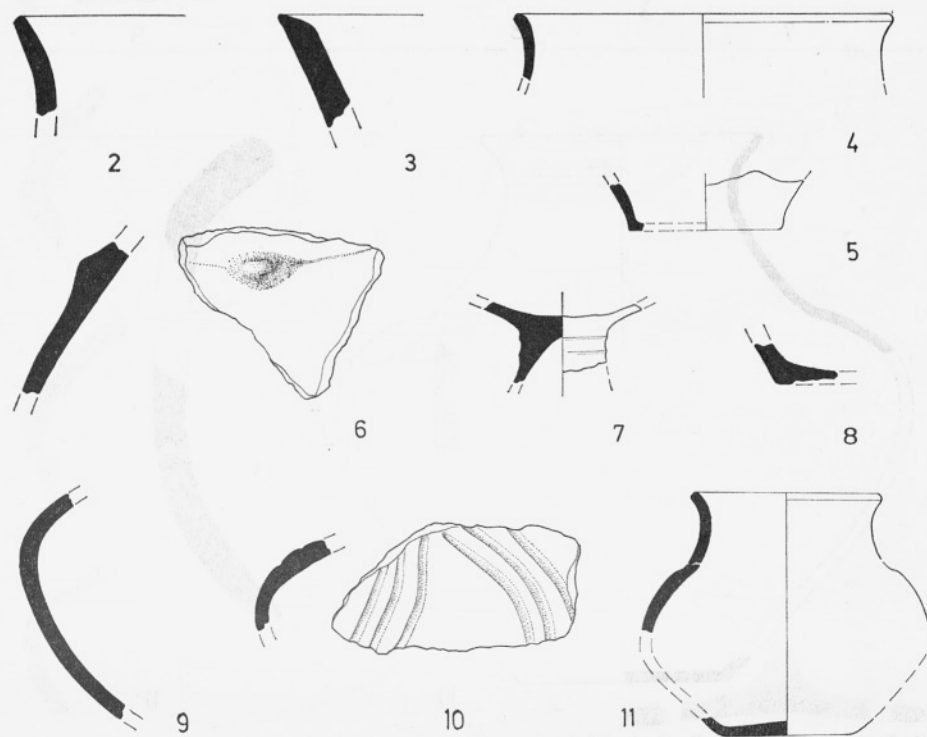
Auf Grund der bisherigen Funde kann also die Grabhügel-Nekropole auf dem Legen einstweilen zwischen die Mitte des 8. Jahrhunderts, was einigermaßen mit der Entstehung der Siedlung auf »Gradišče« zusammenfällt, und das Ende des 7. Jahrhunderts begrenzt werden, indem die untere Abgrenzung offen bleibt. In typologischen Stufen ausgedrückt, umfasst sie Müller-Karpes Stufe Ha B 3 bzw. Ha C 1 des ostalpen Raumes und die vollentwickelte Ha C-Stufe im Sinn der mitteleuropäischen Chronologie, von der sie keinerlei grössere zeitliche Abweichungen zeigt.



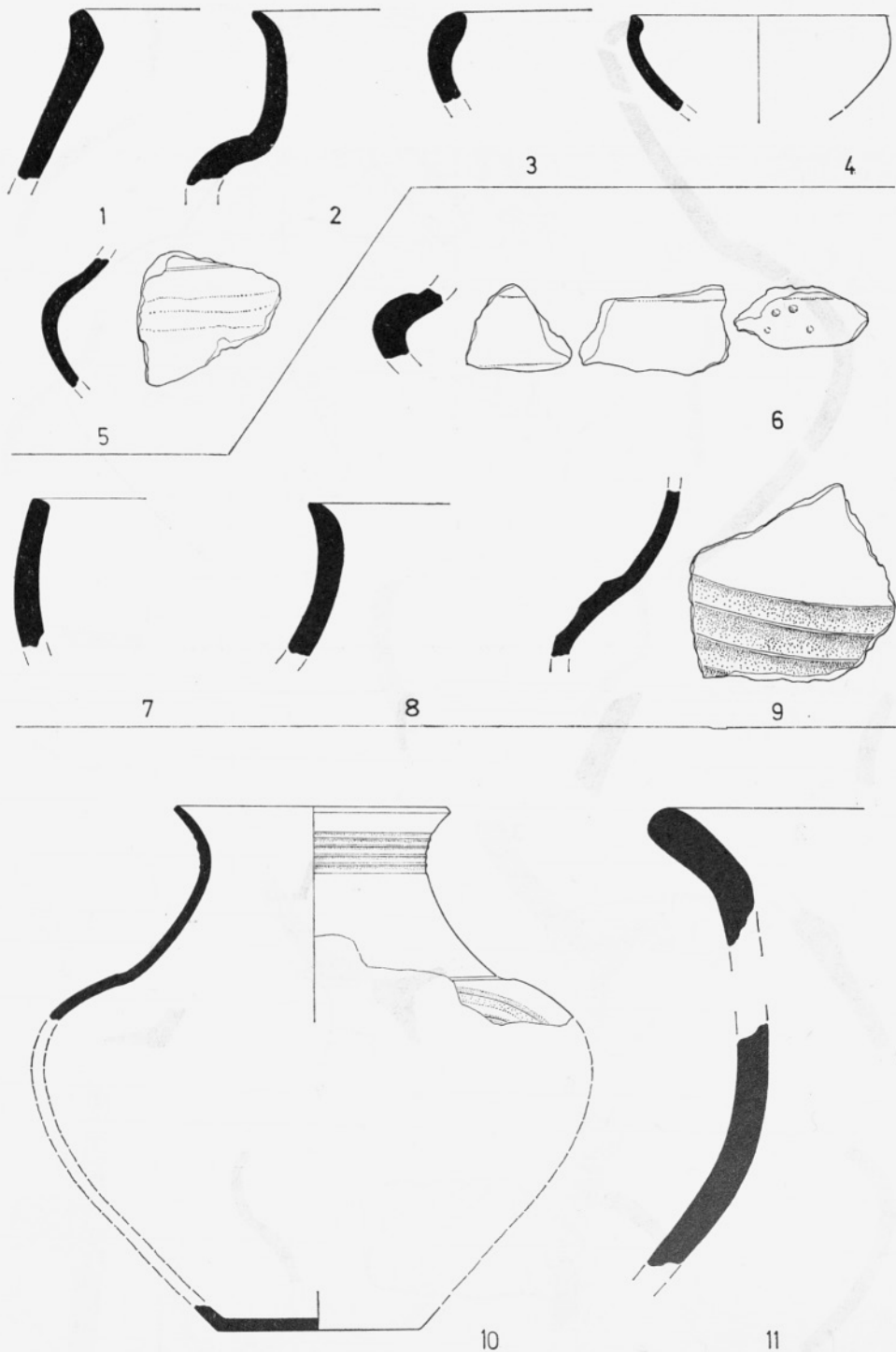
**T.1. Legen — gomila 1: 1—4 = 1/4, 5—15, 17 = 1/2, 16 = 1/6**



T. 2. Legen — 1, 2 gomila 1; 3—13 gomila 3: 1, 3 = 1/6, 4—6 = 1/4, ostalo = 1/2

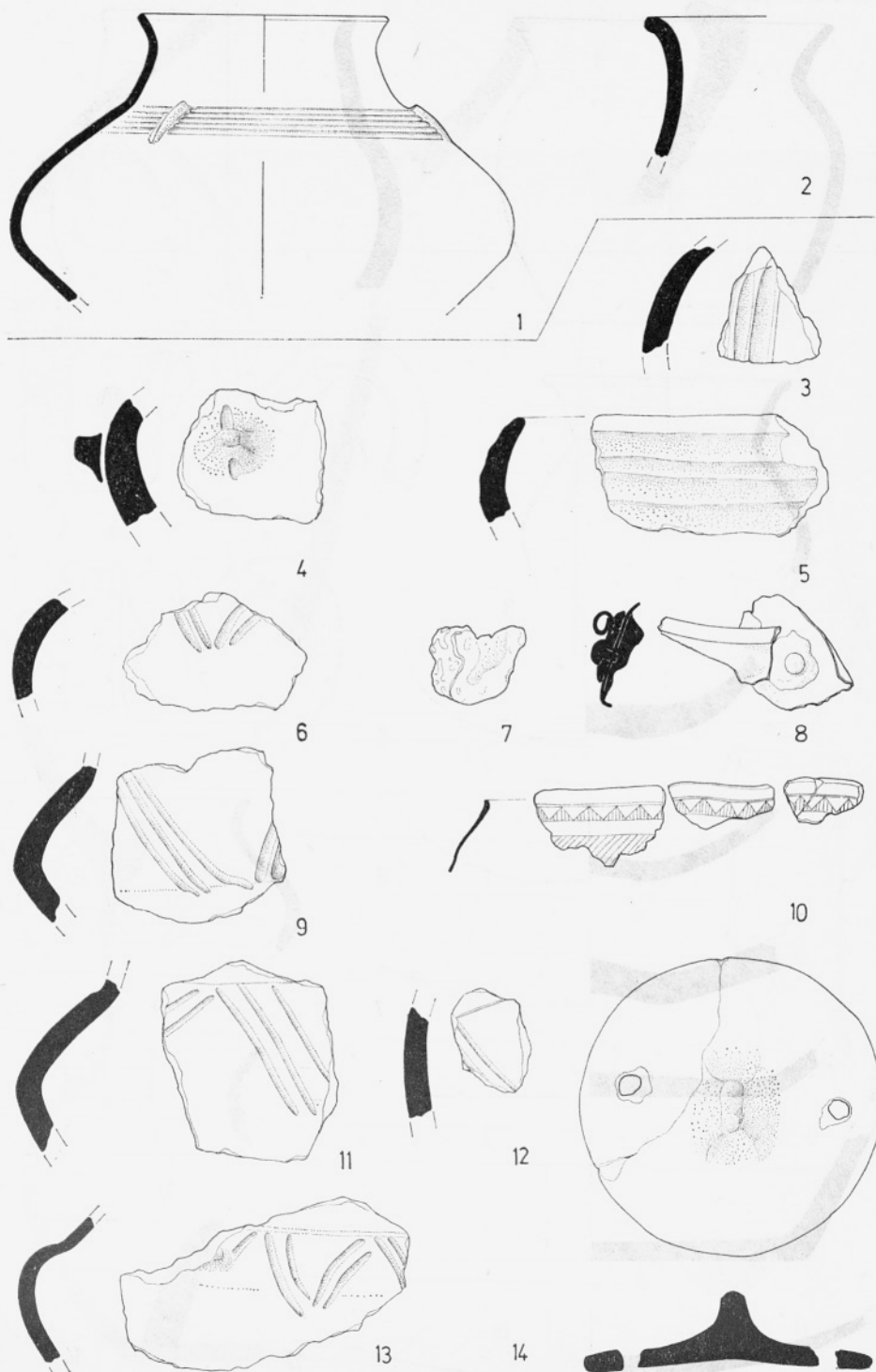


T. 3. Legen — 1 gomila 2; 2—11 gomila 4: 1, 4, 5, 7, 11 = 1/4, ostalo = 1/2

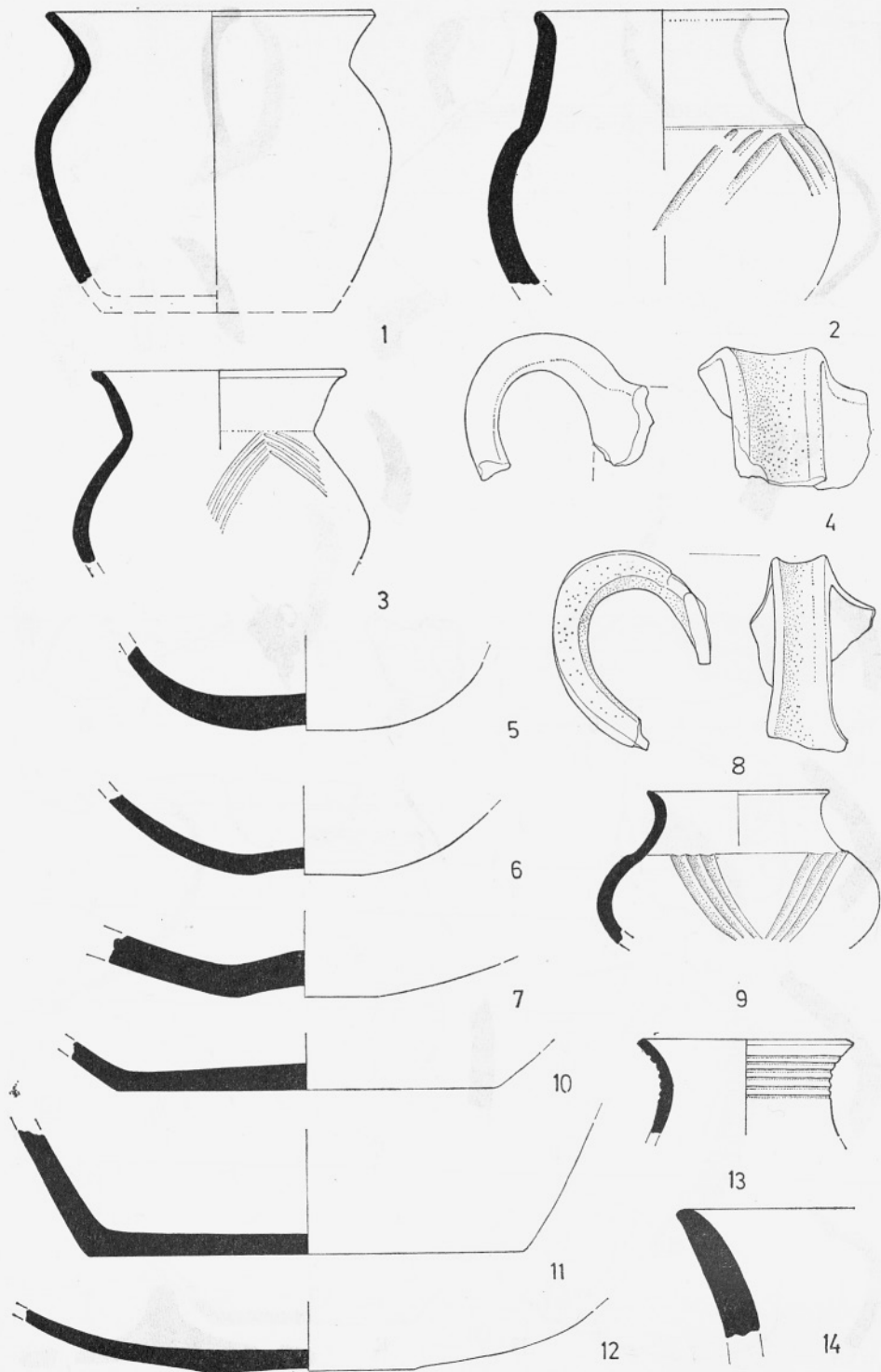


T. 4. Legen — 1—5 gomila 5; 6—9 gomila 6; 10, 11 gomila 7: 4 = 1/4, 10 = 1/6, ostalo = 1/2





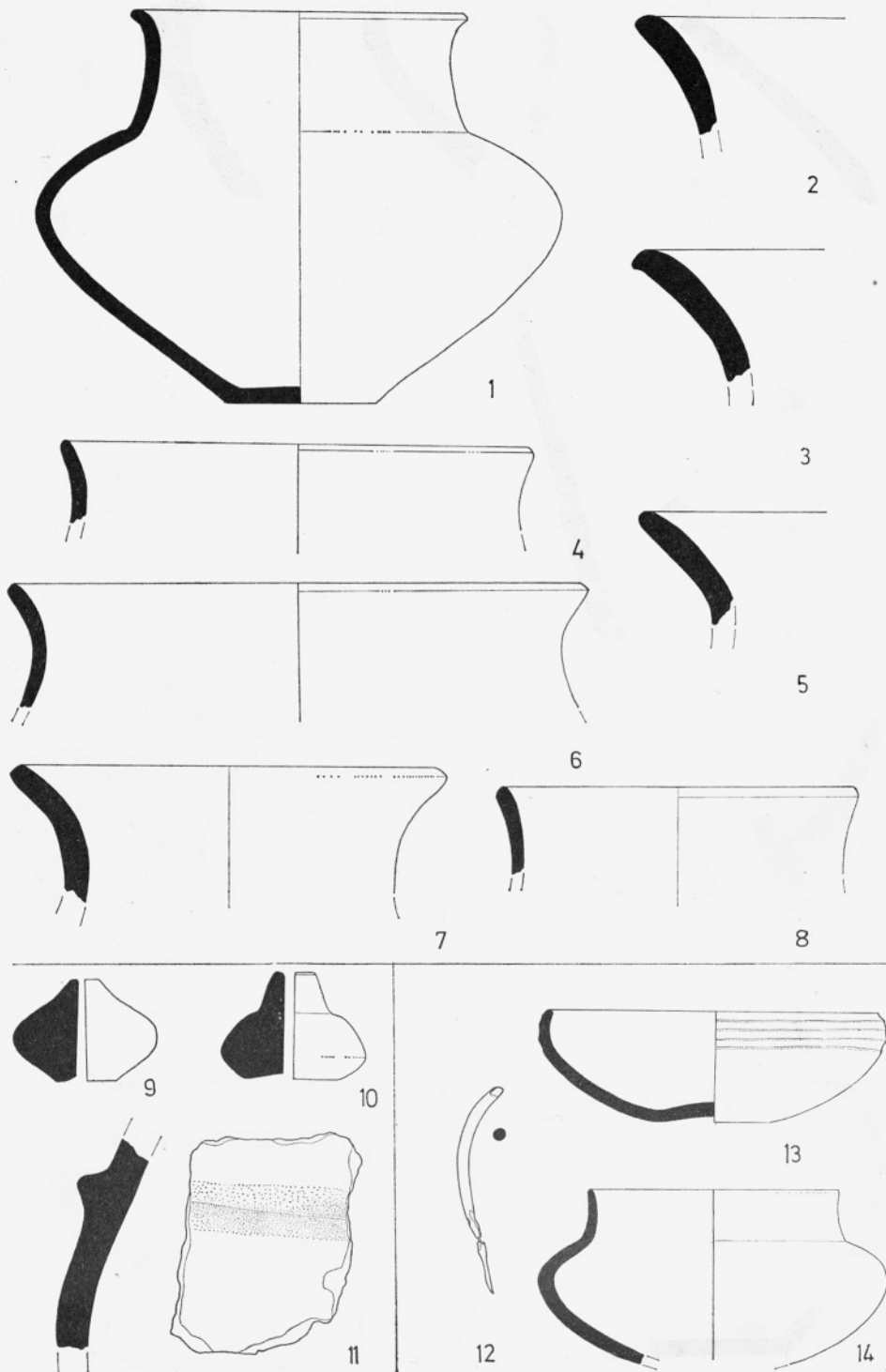
T. 5. Legen — 1, 2 gomila 7; 3—14 gomila 8: 1 = 1/6, ostalo = 1/2



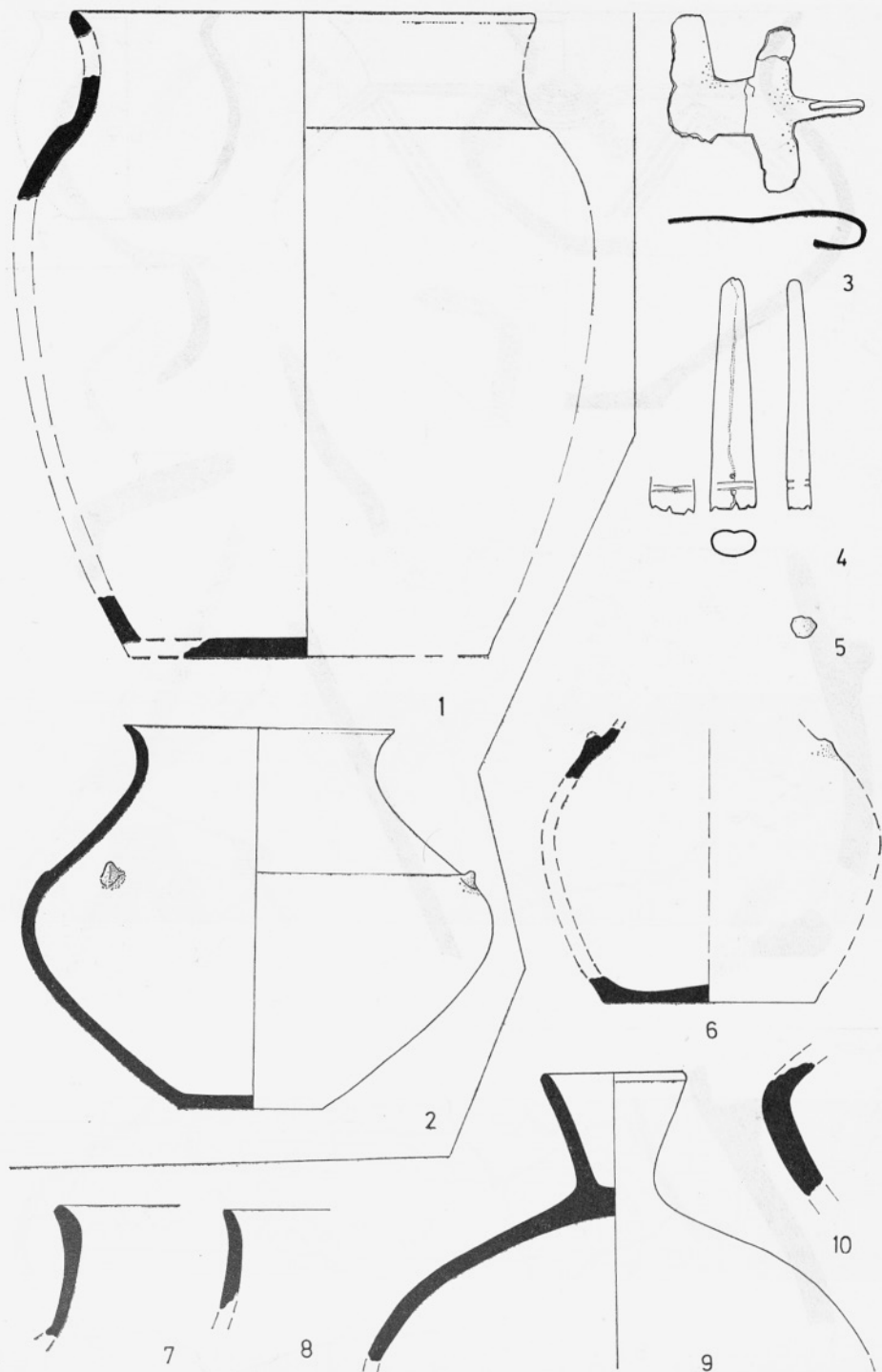
T. 6. Legen — gomila 8: 1, 3, 6, 9, 13 = 1/4, ostalo = 1/2



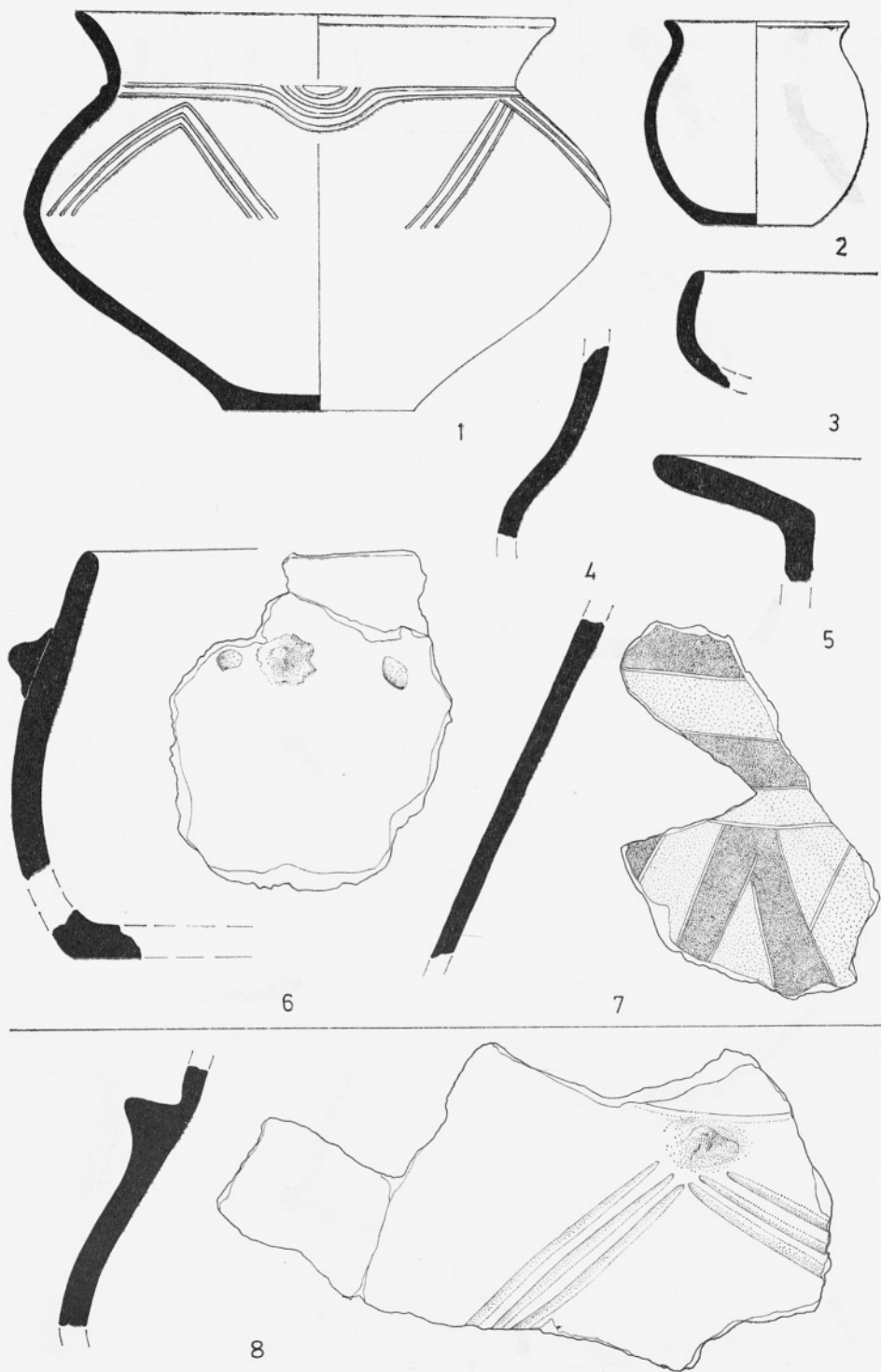
T. 7. *Legen* — 1—3 gomila 8; 4—9 gomila 9; 10 gomila 12; 11 gomila 10; 7 = 1/4, 10 = 1/6, ostalo = 1/2



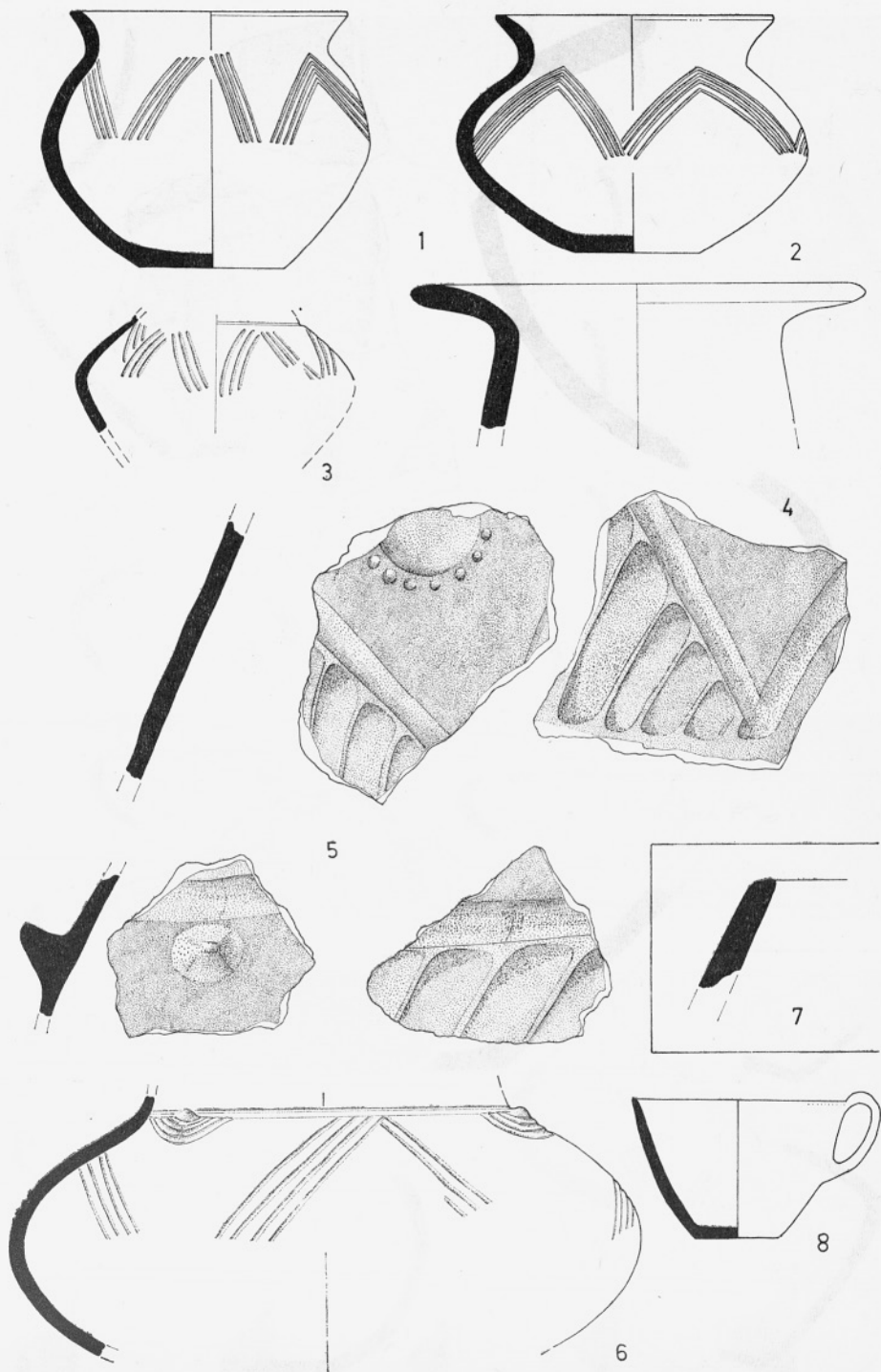
T. 8. Legen — 1—8 gomila 11; 9—11 gomila 17; 11—14 gomila 25: 1, 4, 6—8, 13, 14 = 1/4, ostalo = 1/2



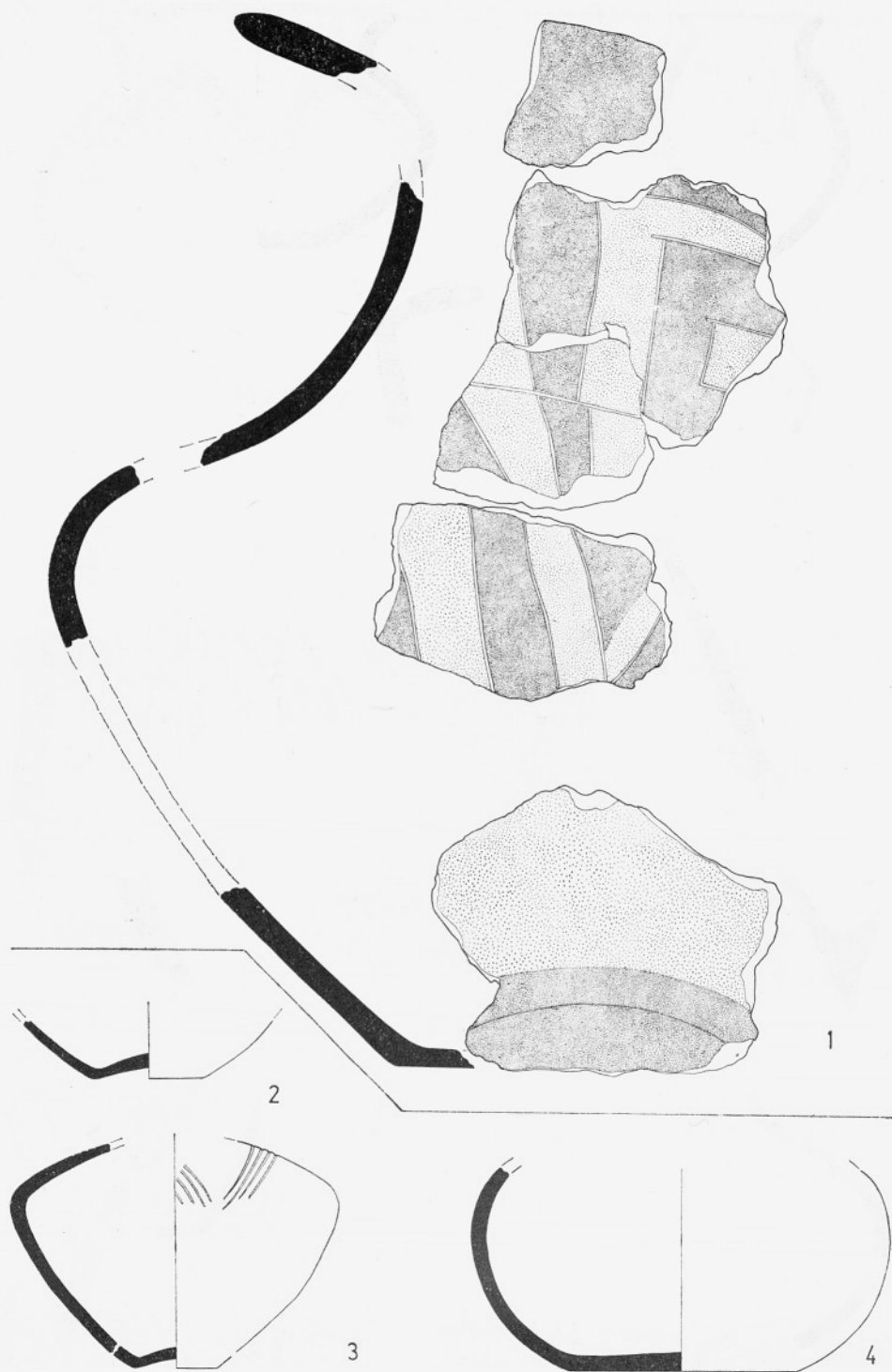
T. 9. Legen — 1, 2 gomila 14; 3—10 gomila 22: 2 = 1/6, 1, 6, 9 = 1/4, ostalo = 1/2



T. 10. Legen — 1—7 gomila 19; 8 gomila 22: 1, 2 = 1/4, ostalo = 1/2

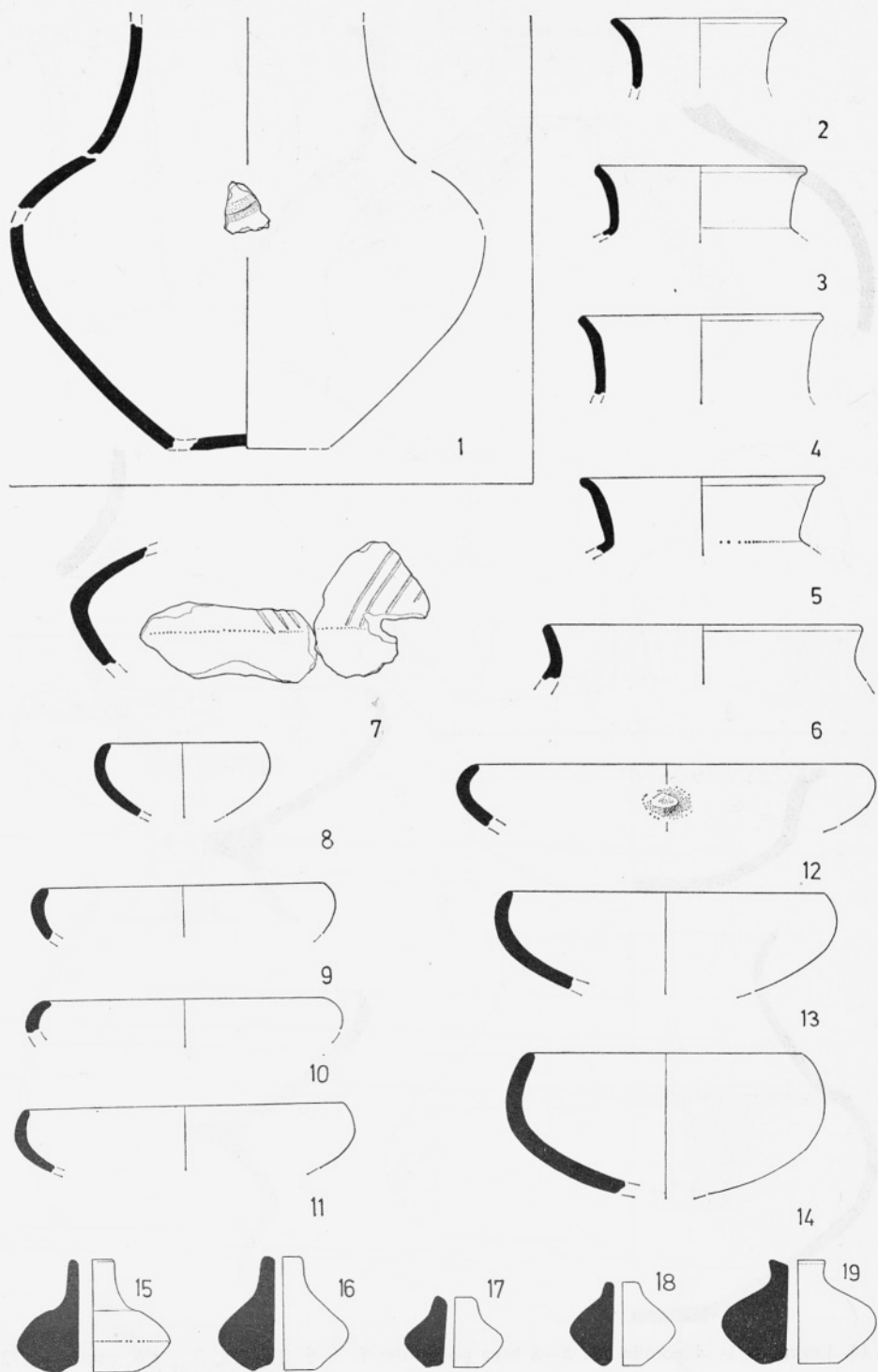


T. 11. Legen — 1—6 gomila 20; 7 gomila 24: 1—4, 6 = 1/4, ostalo = 1/2

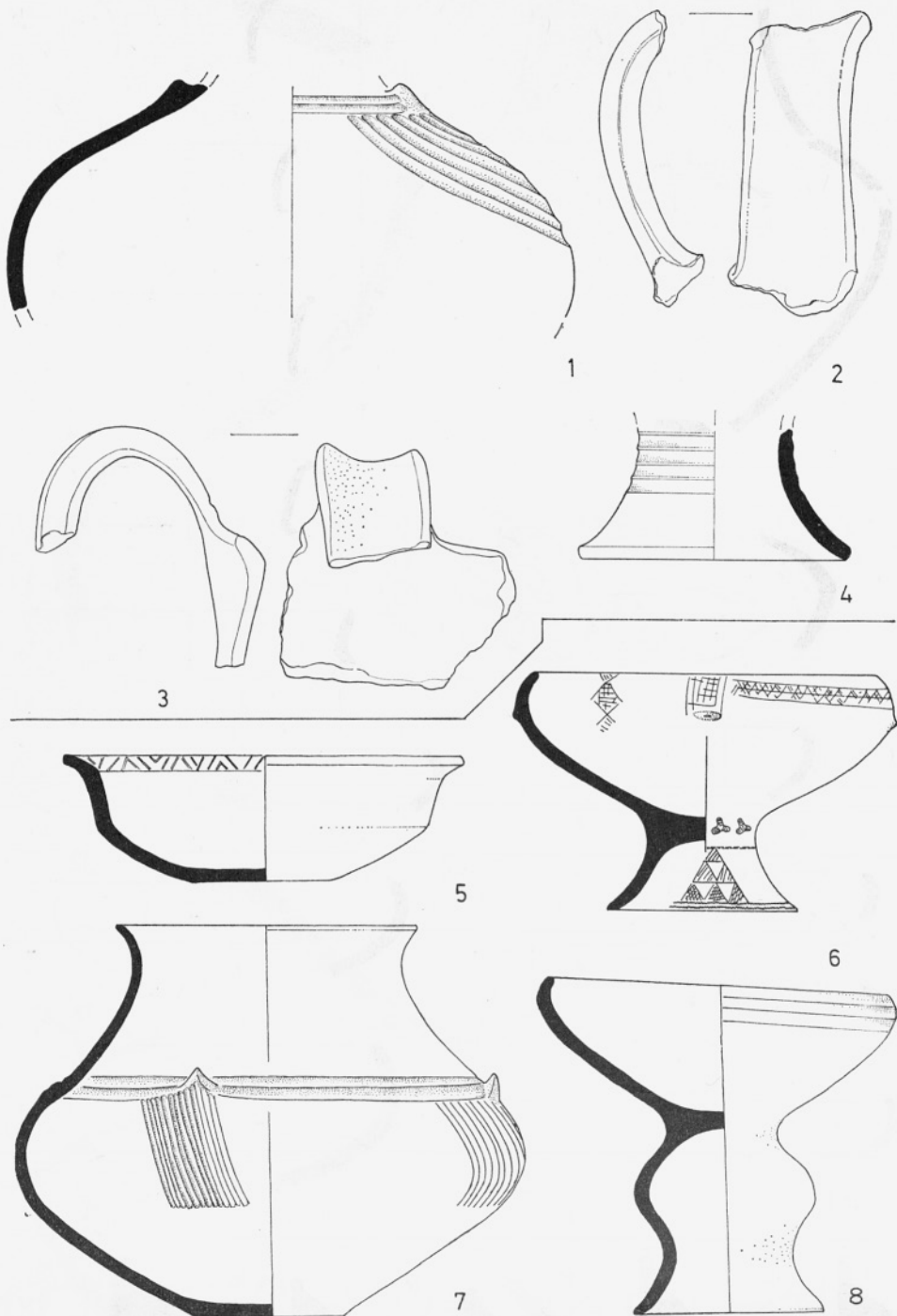


T. 12. Legen — 1 gomila 20; 2—4 gomila 28: 1 = 1/2, 2—4 = 1/4

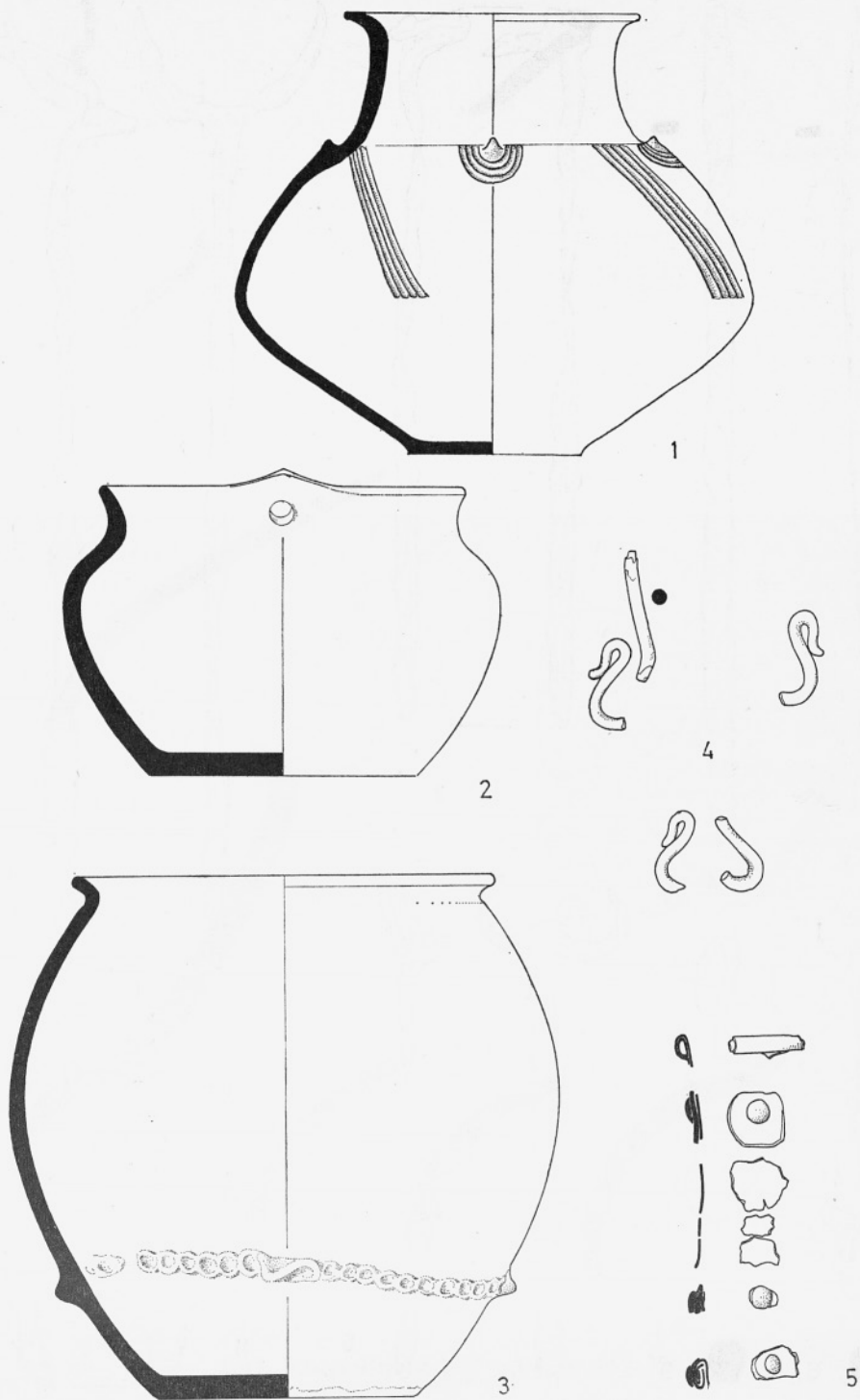




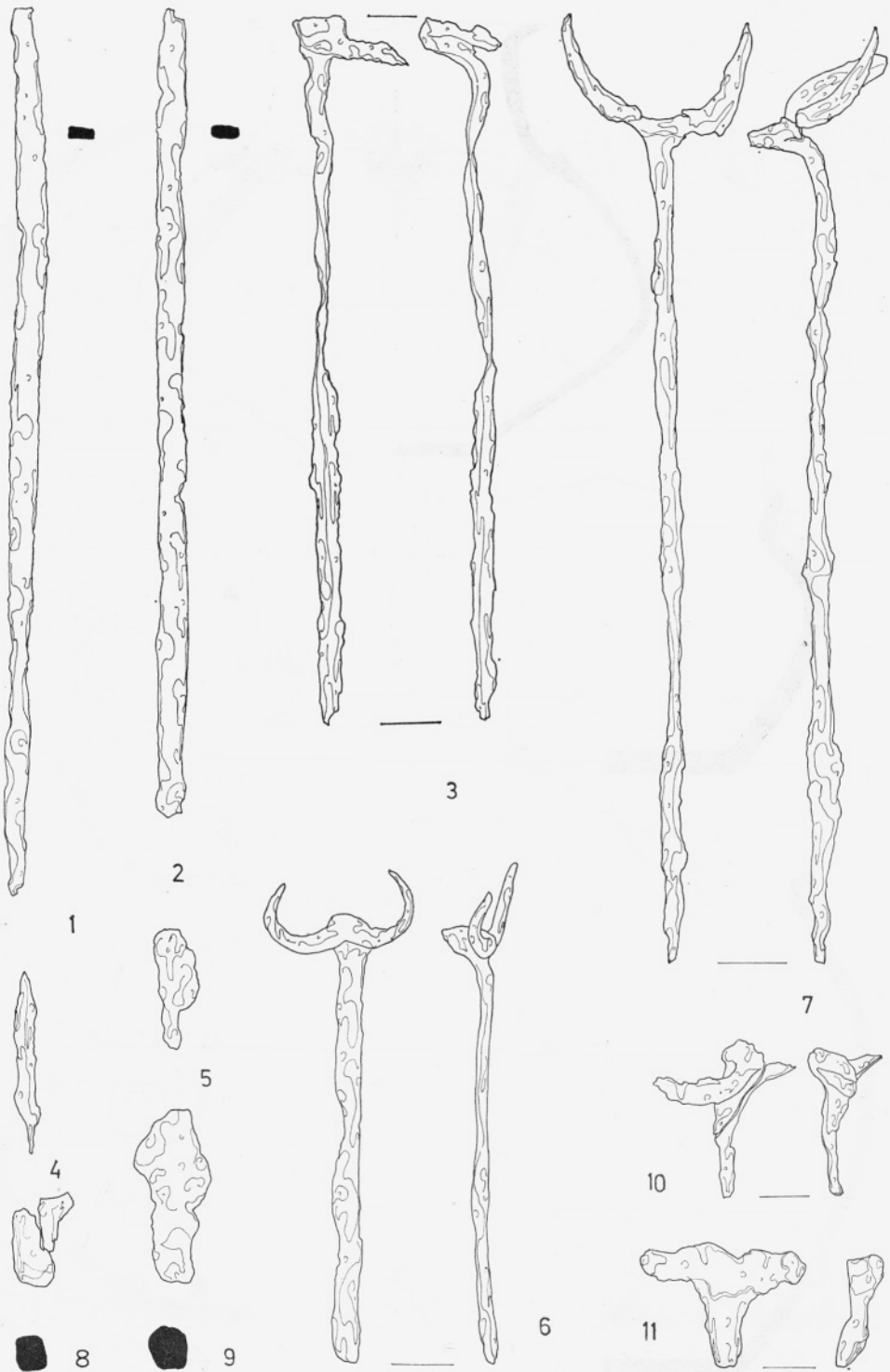
T. 13. Legen — 1 gomila 23; 2—19 gomila 28: 1 = 1/6, 2—6, 8—13 = 1/4, ostalo = 1/2



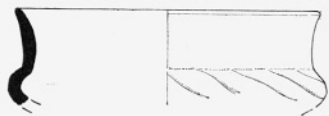
T. 14. Legen — 1—4 gomila 28; 5—8 brez podatkov: 1, 5, 6, 8 = 1/4, 7 = 1/6, ostalo = 1/2



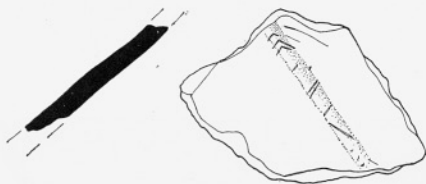
T. 15. Legen — brez podatkov o gomili: 2, 3 = 1/4, 1 = 1/6, ostalo = 1/2



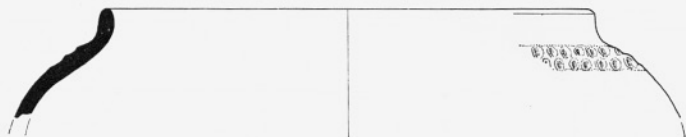
T. 16. »Windischgratz« (1912): 1—11 = 1/2



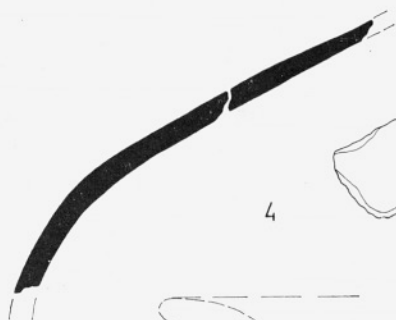
1



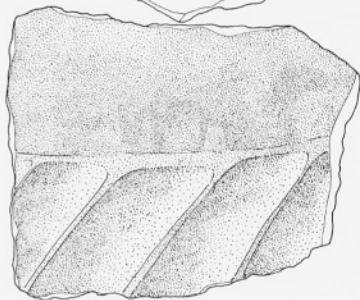
2



3



4



5

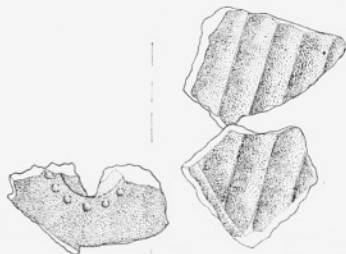
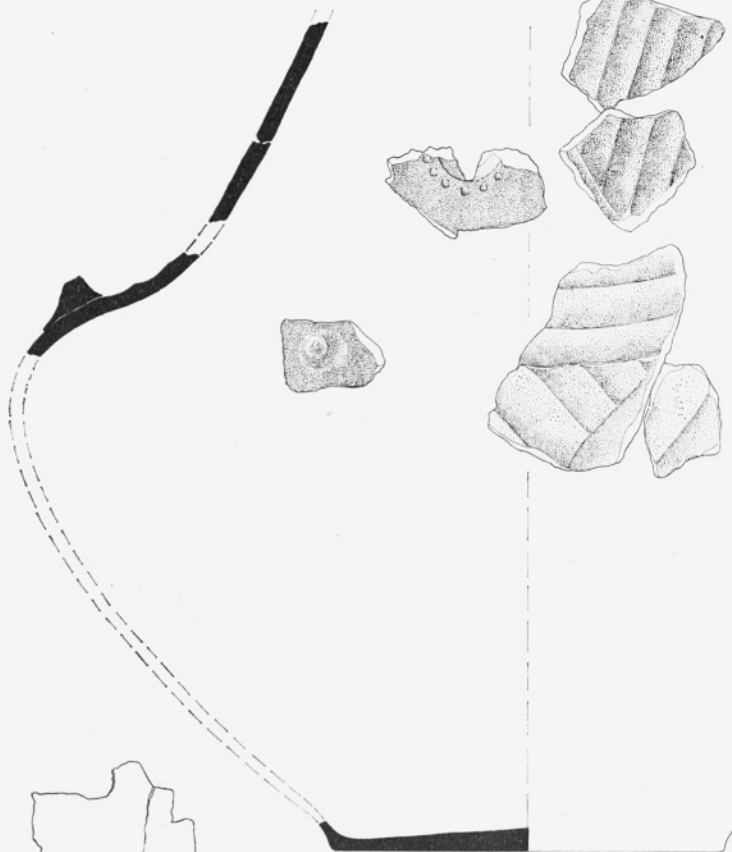
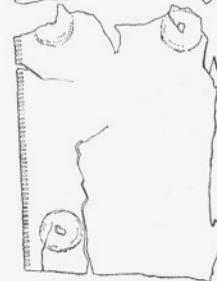
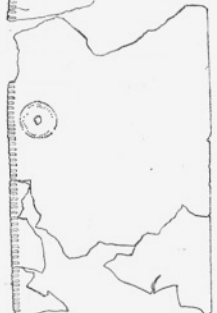
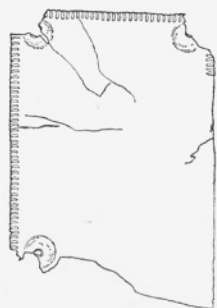


6

7

8

T. 17. »Galgenkogel«: 1—3 = 1/4, ostalo = 1/2



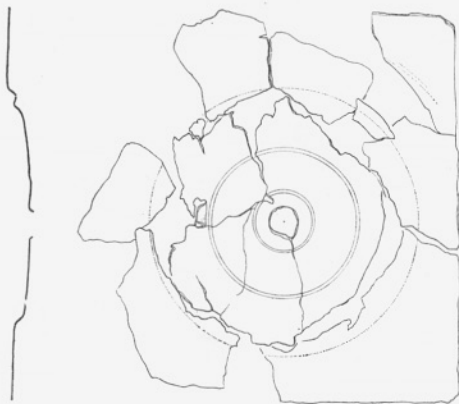
0 5cm

3



2

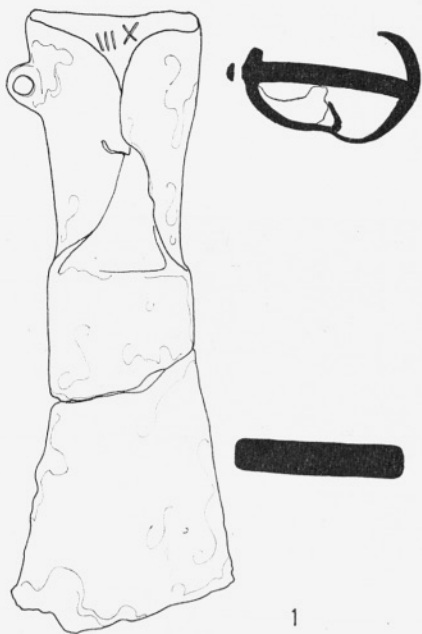
0 5cm



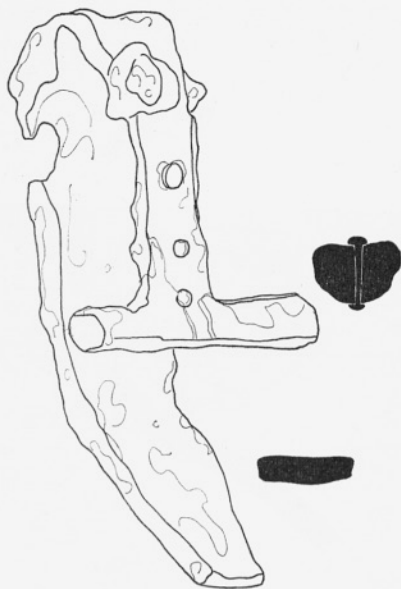
0 5cm

4

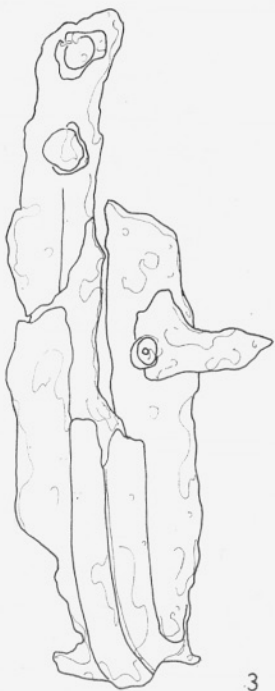
T. 18. Legen (?)



1



2



3



4



5



6



7

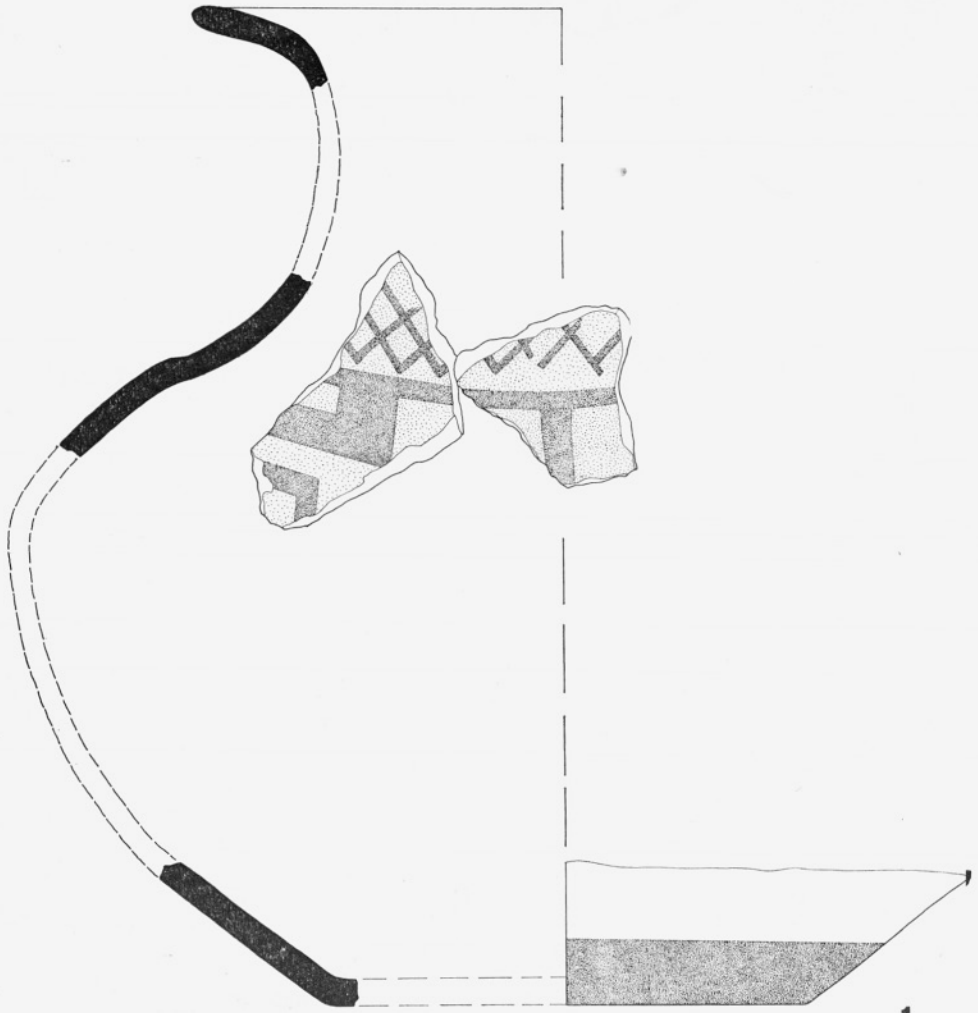


8



8

T. 19. Legen — Kramarškov grob: 1—3, 6, 7 = 1/2, 4, 5, 8 = 1/4



1

0 5cm

T. 20. Legen — »Galgenkugel«





1



2



3



4



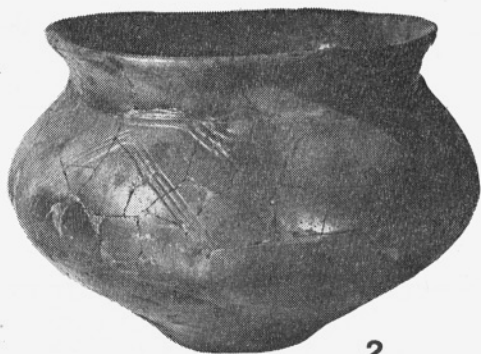
5



6



1



2



3



4



5