

ZARNO GROBIŠČE NA BORŠTKU V METLIKI

JANEZ DULAR

Inštitut za arheologijo SAZU, Ljubljana

V obdobju po drugi svetovni vojni se arheološka dejavnost na področju Bele krajine, kljub živahnemu delovanju tamkajšnjega muzeja, ni kaj prida razmahnila. Vzroka ne smemo iskati le v skromnih finančnih sredstvih, ampak tudi v dejstvu, da ustanova za to področje ni imela ustreznega strokovnjaka. Tako je bila od številnih in pomembnih belokranjskih najdišč sistematično raziskana le plana žarna nekropola na Borštku v Metliki, ki jo je v letih med 1956 in 1968 izkopal Narodni muzej iz Ljubljane. Raziskovanja so pokazala lepe rezultate: odkritih je bilo namreč kar 47 prazgodovinskih in 11 antičnih grobov, med katerimi jih je nekaj vsebovalo tudi bogatejše pridatke. Žal, prazgodovinsko gradivo, z izjemo nekaj grobov, vse do danes še ni bilo objavljeno;¹ pač pa je bil v zadnjem času publiciran celoten antični inventar, prav tako pa je bila tedaj podana tudi kratka topografska oznaka grobišča.² Glede na to, da je omenjena objava lahko dostopna, se nam ne zdi potrebno, da bi splošen oris nekropole znova ponavljali. Tako smo v članku še enkrat priobčili le osnovni tloris najdišča (sl. 1), saj brez njega ni mogoče preveriti tistih zakonitosti, ki se morda skrivajo v horizontalni stratigrafiji nekropole.

Opis grobov

Grob 1 (T. 1: 1—3)

V 50 cm globoki grobni jami, ki je bila vkopana v sloj ilovice, je stala manjša žara, v njej so bili poleg žganine fragmenti posodice s presegajočim ročajem in deli dna neke druge posode.

1. Žara bikonične oblike z visokim navzven usločenim vratom; črno sivo žgana glina.

(A 140).³ Višina 28 cm, premer 31 cm (T. 1: 1).

2. Skodelica s presegajočim ročajem, ki pa ni v celoti ohranjen; temno sivo žgana glina (A 141). Višina 5 cm, premer ustja 8 cm (T. 1: 2).

3. Fragmenti dna posode iz sivo črno žgane gline (A 142), (T. 1: 3).

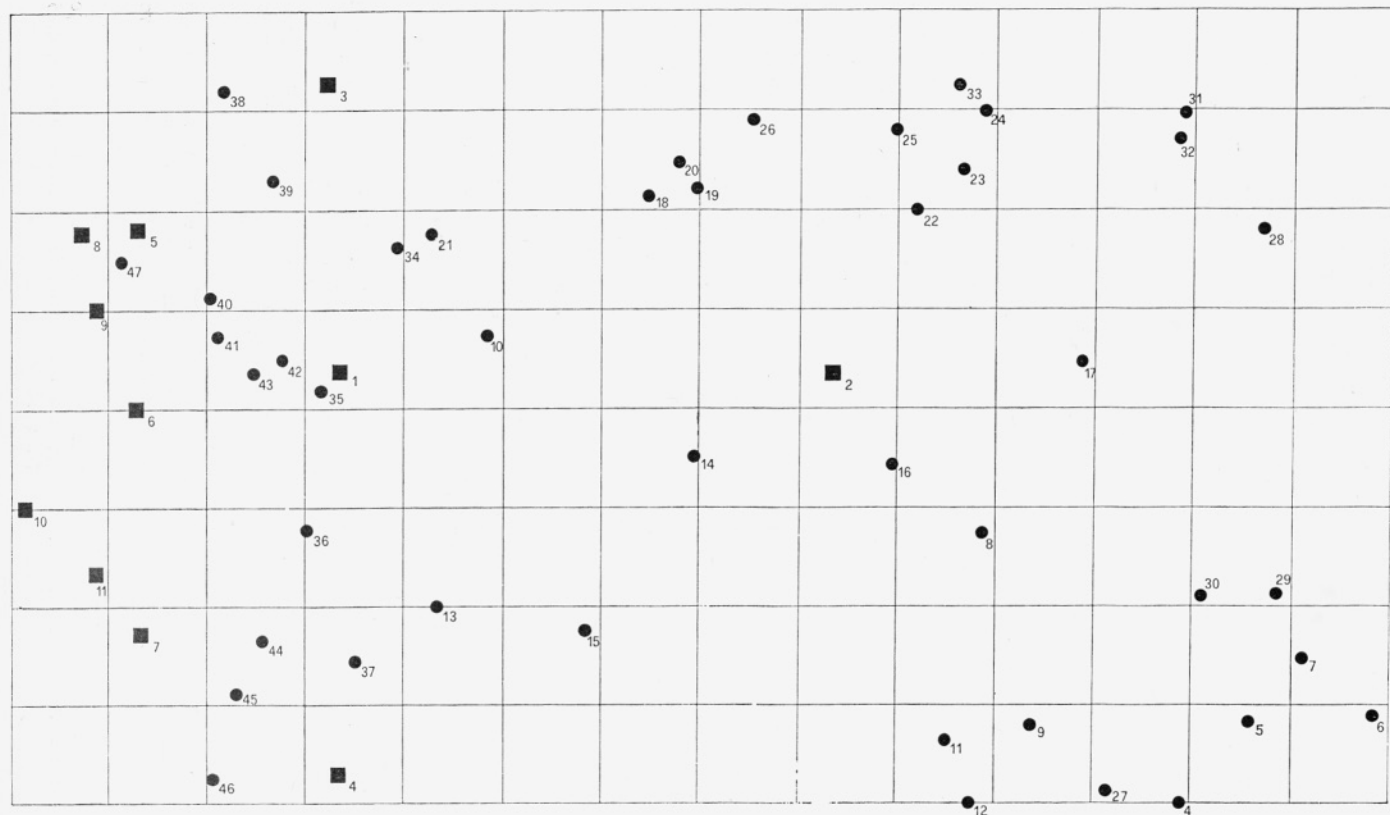
Grob 2

Grob, ki je vseboval žaro in je bil vkopan 90 cm globoko v sloj ilovice, so pri kopanju jarkov popolnoma uničili.

Grob 3 (T. 1: 4)

V grobni jami, ki je bila vkopana 90 cm globoko v humus, je bilo le še dno žare.

1. Spodnja polovica velike žare iz rjavo sivo žgane gline. Pod največjim obodom teče vodoravno plastično rebro, ki se na štirih mestih razširi v podolgovate plastične držaje (A 143). Ohranjena višina 19 cm, premer 48,5 cm (T. 1: 4).



- rimski grobovi - römische Gräber
 ● prazgodovinski grobovi - prähistorische Gräber

0 1 2 3 4 5 6 7 8 9 10 m

1 Borštek v Metliki: tloris žarnega grobišča. — Grundriss des Urnengraberfeldes

Grob 4 (T. 1: 5—6)

Grobna jama, ki je bila 80 cm globoko vkopana v ilovico in pokrita z manjšo kamnito ploščo (velikost 23 cm × 40 cm × 80 cm). Obe posodi v grobu sta bili popolnoma zdobljeni.

1. Fragmenti skodele z uvitim ustjem iz temno rjavo žgane gline (A 144). Približen premer 25 cm (T. 1: 6).

2. Fragmenti ustja žare iz črno rjavo žgane gline (A 145) (T. 1: 5).

Grob 5

Grobno jamo, ki je bila 65 cm pod današnjo površino, je pokrivala 90 cm dolga, 60 cm široka in 25 cm debela kamnita plošča. V njej ni bilo žganine, pač pa je pod južno polovico plošče ležalo nekaj fragmentov grobe keramike. Zdi se, da je bil grob že v preteklosti izropan.

Grob 6 (T. 2: 1—9)⁴

V 60 cm globoki grobni jami, ki je bila vkopana v ilovico, je stala žara, pokrita s skodelo z uvitim ustjem. V žari so na žganini ležali drobni pridatki. Grob je bil pokrit s 100 cm dolgo, 56 cm široko in 10 cm debelo ploščo iz apnenca.

1. Ustje in vrat žare iz temno rjavo žgane gline. Na ramenu posode je deloma ohranjen kaneliran okras (A 148). Premer ustja 32 cm (T. 2: 7).

2. Skodela z uvitim ustjem iz temno rjavo žgane gline (A 149). Premer 27,3 cm (T. 2: 6).

3. Fragmentirana bronasta polmesečna fibula. Na zunanji strani loka so majhne luknjice, v dveh sta ohranjena obročka bronastih verižic, na katerih so viseli priveski (A 150). Velikost 10 cm (T. 2: 1).

4. Fragmentna železna zapestnica, močno razjedena od rje (A 151) Premer 8 cm (T. 2: 5).

5. Fragmentirana železna zapestnica, močno načeta od rje (A 152). Premer približno 8 cm (T. 2: 4).

6. Železen fragment (A 153). Velikost 4,5 cm (T. 2: 2).

7. Fragmentirana bronasta igla z ušescem (A 154). Velikost 9,5 cm (T. 2: 3).

8. Vijaček, stožčaste oblike, iz sivo žgane gline (A 155). Premer 1,7 cm (T. 2: 8).

9. Vijček, stožčaste oblike, iz sivo rjavo žgane gline (A 156). Premer 2,1 cm (T. 2: 9).

Grob 7 (T. 1: 7).

Žara z žganino je stala na dnu 80 cm globoke jame, ki je bila vkopana v sloj z zemljo pomešanega humusa.

1. Žara iz sivo črno žgane gline. Posoda ima kratek lijakast vrat in usločeno dno

(A 157). Višina 33,5 cm, premer 36 cm (T. 1: 7).

Grob 8 (T. 3: 1)

V grobni jami, ki je bila vkopana 75 cm globoko v sloj ilovice, je stala z žganino napolnjena žara.

1. Bikonična žara z visokim stožčastim vratom in širokim, navzven zavihanim ustjem iz sivo črno žgane gline. Ustje je na notranji strani fasetirano in na štirih mestih okrašeno s cikcak ornamentom. Prav tako je z vrezanim ornamentom olepšan tudi vrat posode: na dveh mestih ga krasita tako imenovana malteška križa, na dveh pa šest šrafiranih trikotnikov, ki so drug nad drugim postavljeni v treh vrstah (A 132). Višina 40 cm, premer 73 cm (T. 3: 1).

Grob 9 (T. 4: 1—2)

Grob je bil odkrit leta 1952 pri zemeljskih delih (kopanju jarkov) in nima ohranjenega opisa. V njem sta bili dve posodi.

1. Žara iz rjavo črno žgane gline. Tik pod največjim obodom sta dva plastična držaja, na ramenu pa je posoda na petih mestih okrašena s kaneliranim ornamentom (A 113). Višina 44 cm, premer 47 cm (T. 4: 1).

2. Posoda, kroglaste oblike z lijakastim vratom iz sivo črno žgane gline. Na ramenu je bila na petih mestih okrašena z bronastimi gumbi, ki so izpadli (A 114). Višina 29 cm, premer 31 cm (T. 4: 2).

Grob 10 (T. 6: 3—4)

Grobna jama je bila vkopana 60 cm pod sedanjo površino v plast z zemljo pomešanega boksita. Vanjo sta bili položeni dve posodi z žganino.

1. Žara bikonične oblike iz sivo rjavo žgane gline. Ustje je odlomljeno, vrat je poudarjen s plastičnim rebrom. Pod največjim obodom sta na posodo aplicirana dva razčlenjena plastična držaja (A 187). Višina 37,5 cm, premer 45 cm (T. 6: 4).

2. Žara iz črno rjavo žgane gline s širokim izvihanim ustjem (A 188). Višina 34,6 cm, premer 39 cm (T. 6: 3).

Grob 11 (T. 3: 2—4)

Grob je bil vkopan 50 cm globoko v sloj ilovice in je vseboval s skodelo pokrito žaro, v kateri je bila žganina in glinasto vretence.

1. Žara kroglasto bikonične oblike iz črno rjavo žgane gline. Dno posode je močno vbodeno (A 189). Višina 30,5 cm, premer 36 cm (T. 3: 4).

2. Skodela z uvitim ustjem iz črno rjavo žgane gline (A 190). Višina 8,5 cm, premer 24,5 cm (T. 3: 3).

3. Vijček, stožčaste oblike iz rjavo žgane gline (A 191). Višina 3,8 cm, premer 4,4 cm (T. 3: 2).

Grob 12 (T. 3: 7)

Grob je bil v preteklosti uničen, tako da se je od pridakov ohranilo le šest fragmentov skodele z uvitim ustjem.

1. Fragmenti skodele z uvitim ustjem iz rjavo žgane gline (A 192). Približen premer 18 cm (T. 3: 7).

Grob 13 (T. 4: 3—5)

V grobni jami, ki je imela dno 35 cm pod sedanjjo površino, je bila spodnja polovica žare z žganino in iglo, poleg pa je stala nekoliko boljše ohranjena posoda. Opis pridakov:

1. Fragmenti spodnje polovice žare iz črno rjavo žgane gline. Žara je bila po obodu okrašena z vodoravnim plastičnim rebrom (A 207). (T. 4: 3).

2. Fragmentirana bronasta igla (A 208). Velikost 13,2 cm (T. 4: 4).

3. Posoda, vrečaste oblike iz črno rjavo žgane gline. Ustje ni ohranjeno (A 209). Višina 31 cm, premer 31 cm (T. 4: 5).

Grob 14 (T. 5: 1—2)

Grob je bil vkopan 70 cm globoko v sloj ilovice in je poleg žare vseboval še eno manjšo, dobro ohranjeno posodo. Opis pridakov:

1. Žara z visokim stožčastim vratom iz črno rjavo žgane gline. Široko izvihano ustje je na notranji strani fasetirano. Na vratu in po ramenu je posoda okrašena z vodoravnimi kanelurami (A 210). Višina 44,5 cm, premer 53,5 cm (T. 5: 1).

2. Posoda z visokim koničnim vratom in izvihanim ustjem, narejena iz rjavo žgane gline. Po obodu in vratu je okrašena z dvema vrstama trikotnikov, ki so sestavljeni iz treh vzporedno kaneliranih linij (A 211). Višina 23 cm, premer 26 cm (T. 5: 2).

Grob 15

Grob je bil že v preteklosti zaradi obdelovanja zemlje popolnoma uničen.

Grob 16

Od celotnega groba, ki je bil v preteklosti razoran, se je ohranila le razvlečena lisa žganine, v kateri ni bilo nobenih najdb.

Grob 17

Na dnu poškodovane grobne jame (posledica oranja) so ležali fragmenti razbite žare.

1. Fragmenti žare z visokim stožčastim vratom in izvihanim ustjem. Ramena posode so bila okrašena z vodoravnimi kanelurami,

ustje je znotraj fasetirano. Črno rjavo žgana glina (A 233). Oblike posode v risbi ni mogoče obnoviti.

Grob 18 (T. 5: 3—5)

Grob je bil vkopan v sloj ilovice, v njem pa je bila s skodelo pokrita žara, ki je vsebovala žganino in bronasto iglo. Opis predmetov:

1. Žara bikonične oblike iz črno rjavo žgane gline (A 234). Višina 34 cm, premer 39 cm (T. 5: 5).

2. Skodela z uvitim ustjem iz rjavo žgane gline (A 235). Višina 10 cm, premer 25 cm (T. 5: 3).

3. Bronasta igla; pod drobno glavico je svitkasto odebeljena (A 236). Velikost 12,4 cm (T. 5: 4).

Grob 19 (T. 6: 1—2)

Na dnu grobne jame, vkopane v sloj ilovice, je stala žara z žganino, ki je bila pokrita s skodelo. Opis posod:

1. Žara bikonične oblike, iz rjavo črno žgane gline (A 237). Višina 40 cm, premer 40 cm (T. 6: 1).

2. Skodela z uvitim ustjem iz temno rjavo žgane gline. Posoda je po največjem obodu na šestih mestih okrašena z okrasom, ki ga sestavljajo tri vzporedne kanelure (A 238). Višina 8,4 cm, premer 25 cm (T. 6: 2).

Grob 20 (T. 3: 5—6)

V grobni jami, ki je bila zaradi visoke lege že uničena (posledica oranja) so med žganino ležali skromni ostanki dveh posod:

1. Fragmenti ustja in oboda posode iz rjavo črno žgane gline (A 239); (T. 3: 5).

2. Fragmenti dna in oboda posode iz temno rjavo žgane gline (A 240). Premer dna 14,5 cm (T. 3: 6).

Grob 21 (T. 7: 1)

V ovalni grobni jami, katere vrhnji del je bil že uničen, je stala spodnja polovica žare z žganino.

1. Fragmenti spodnje polovice žare iz črno žgane gline. Dno ni ohranjeno. Posoda je bila po obodu okrašena z vodoravnim plastičnim rebrom (A 241). Približen premer 36 cm (T. 7: 1).

Grob 22 (T. 6: 5)

Na dnu popolnoma uničene grobne jame, ki je bila komaj 25 cm pod današnjo površino, so med žganino ležali le fragmenti dna in oboda žare.

1. Fragmenti dna in oboda iz črno rjavo žgane gline (A 242). Premer dna 12 cm (T. 6: 5).

Grob 23 (T. 7: 3—6)

V 75 cm globoki grobni jami, ki je bila vkopana v plast ilovice so bile štiri posode:

1. Velika žara, trebušaste oblike, iz temno rjavo žgane gline. Prehod od ramen v vrat posode je stopnjičasto poudarjen, ramena pa so okrašena s trikotnim ornamentom, ki je sestavljen iz treh vzporednih vrezanih linij (A 243). Višina 45 cm, premer 44 cm (T. 7: 3).

2. Posoda z visokim stožčastim vratom in širokim lijakastim ustjem, ki je na notranji strani fasetirano. Vrat in rame posode sta okrašena s vodoravnimi kanelurami (A 244). Višina 26 cm, premer 33 cm (T. 7: 6).

3. Skodela z uvitim fasetiranim ustjem iz sivo žgane gline. Na največjem obodu ima plastičen gumb, ki je dvakrat vertikalno prevrtan. Po obodu je okrašena s snopi poševnih vrezov (A 246). Višina 5,5 cm, premer 16 cm (T. 7: 5).

4. Skodelica s presegajočim ročajem iz črno žgane gline (A 245). Premer 9,6 cm (T. 7: 4).

Grob 24

Grob je bil vkopan v sloj ilovice. V globini 35 cm pod površino je bila le žganina brez žare in pridatkov.

Grob 25 (T. 8: 1—6)

Grobna jama je bila vkopana v sloj ilovice. V njej je 50 cm globoko stala žara z žganino in pridatki. Vrhnji del groba je bil uničen pri obdelovanju njiv.

1. Spodnja polovica žare iz rjavo črno žgane gline (A 282). Ohranjena višina 17 cm, premer 37 cm (T. 8: 4).

2. Ovratnica iz bronastih lističev, ki so okrašeni z iztolčenimi pikami. Skupaj 33 kosov (A 285); (T. 8: 1).

3. Bronasta verižica (A 286); (T. 8: 3).

4. Fragment bronaste zapestnice (A 287), Velikost 4,5 cm (T. 8: 2).

5. Vijček stožčaste oblike iz rjavo žgane gline (A 283). Višina 2,1 cm, premer 3,3 cm (T. 8: 5).

6. Vijček stožčaste oblike iz rjavo žgane gline (A 284). Višina 2,3 cm, premer 2,3 cm (T. 8: 6).

Grob 26

Približno 40 cm pod sedanjo površino je bila v ilovnatih tleh ohranjena ovalna lisa žganine (premer 45 cm), ki razen koščkov sežganih človeških kosti ni vsebovala drugih pridatkov.

Grob 27

V nepravilno okrogli grobni jami (premer 45 cm), katere dno je bilo 70 cm pod današnjo površino, je bil le sloj žganine brez vsakih pridatkov.

Grob 28 (T. 7: 2)

Vrh v ilovico vkopane grobne jame, je bil 22 cm pod sedanjo površino. V grobu je bila žara z žganino in fragmenti manjše posode, poleg pa je stala še ena, čisto razpadla posoda.

1. Fragmentirana žara iz črno rjavo žgane gline. Ustje ni ohranjeno (A 298). Višina 32 cm, premer 33 cm (T. 7: 2).

2. Fragmenti trupa posode iz črno rjavo žgane gline. Posode v risbi ni bilo mogoče rekonstruirati (A 299).

3. Fragmenti manjše posode iz temno sivo žgane gline, ki je risarsko ni mogoče obnoviti (A 300).

Grob 29 (T. 9: 1—10)

Grobno jamo, ki je bila vkopana 90 cm globoko v plast ilovice so bili položeni tile pridatki:

1. Velika žara s širokim lijakastim vratom iz črno žgane gline (A 301). Višina 61,5 cm, premer 62 cm (T. 9: 9).

2. Posoda trebušaste oblike z visokim izvihanim ustjem iz rjavo žgane gline. Na ramenu je okrašena z vrezanim ornamentom (A 302). Višina 33 cm, premer 35 cm (T. 9: 4).

3. Posoda bikonične oblike z izvihanim ustjem iz črno žgane gline (A 303). Višina 23 cm, premer 27 cm (T. 9: 3).

4. Skodelica z ovalnim ustjem in dvema presegajočima ročajema iz rjavo žgane gline (A 304). Višina 8,3 cm, premer 12 cm (T. 9: 1).

5. Skodelica s presegajočim ročajem iz črno sivo žgane gline (A 305). Višina 4 cm, premer 6,9 cm (T. 9: 2).

6. Železen fragment, najverjetneje del noža (A 310). Velikost 4 cm (T. 9: 5).

7. Fragment bronaste tordirane žice (A 309). Velikost 0,9 cm (T. 9: 6).

8. Vijček iz rjavo žgane gline (A 308). Višina 2,7 cm, premer 2,5 cm (T. 9: 7).

9. Vijček iz rjavo žgane gline. Okrašen je s širokimi pokončnimi kanelurami (A 307). Višina 4 cm, premer 4,3 cm (T. 9: 8).

10. Kamnit artefakt (A 306). Velikost 5,2 cm (T. 9: 10).

Grob 30 (T. 10: 1—2)

V grobno jamo je bila položena žara z žganino, poleg nje pa je stal lonec, v katerem je bila majhna skodelica. Žara je bila popolnoma uničena, lonec in skodelica pa

sta brez zgornjih polovic, ker ju je pri obdelovanju polja poškodoval plug.

1. Fragmenti ramena in dna posode iz rjavo žgane gline. Vrat je bil koničen, najširši obod pa je okrašen s poševnimi kanelurami (A 311 in A 312) (T. 10: 2).

2. Fragmenti skodelice iz črno žgane gline (A 313). Dno je vbočeno, ostenje lepo glajeno. Skodelica je imela najverjetneje tudi presegajoč ročaj (T. 10: 1).

Grob 31 (T. 10: 3)

Grob je bil z oranjem popolnoma uničen; 35 cm pod sedanjo površino je bil le kup žganine, na kateri je stal zdrobljen spodnji del neke posode. Sloj žganine je bil debel 20 cm.

1. Fragmenti dna in oboda posode, ki je bila narejena iz rjavo žgane gline (A 314) (T. 10: 3).

Grob 32

V okrogli grobni jami (premer 45 cm), katere vrh je bil 30 cm pod sedanjo površino, je bila žganina brez vsakih drugih pridatkov.

Grob 33 (T. 10: 4—5)

V okroglo jamo, ki je bila vkopana v plast ilovice, je bila položena s skodelo pokrita žara z žganino.

1. Žara iz rjavo žgane gline (A 317). Višina 35 cm, premer 29 cm (T. 10: 5).

2. Skodela z uvitim ustjem iz rjavo žgane gline (A 318). Višina 13 cm, premer 30 cm (T. 10: 4).

Grob 34 (T. 10: 6—13)

Grobna jama je bila vkopana 60 cm globoko pod sedanjo površino v plast boksita. Vanjo je bila položena s skodelo pokrita žara, ki je vsebovala poleg žganine še tri trnke in kos železne igle. Poleg žare je bil v grob položen tudi manjši lonec, v katerem je bila zdrobljena skodelica s presegajočim ročajem.

1. Žara bikonične oblike z visokim izvihanim ustjem. Vrat posode je okrašen z vodoravnimi, ramena pa s poševnimi kanelurami. Rjavo žgana gline (A 324). Višina 31 cm, premer 38 cm (T. 10: 11).

2. Skodela z uvitim ustjem iz rjavo žgane gline. Na največjem obodu ima plastično ušesce, ki je vodoravno prevrtano (A 325). Višina 7,6 cm, premer 22,7 cm (T. 10: 12).

3. Lonec bikonične oblike iz črno rjavo žgane gline (A 326). Višina 20 cm, premer 24 cm (T. 10: 13).

4. Fragmenti posodice s presegajočim ročajem iz temno rjave žgane gline (A 327). Približen premer 6 cm (T. 10: 9).

5. Trije bronasti trnki (A 328, A 329, A 330). Velikost 2,3 cm, 2,5 cm in 3,1 cm (T. 10: 6—8).

6. Dva fragmenta železne igle (A 331). Velikost 4,6 cm (T. 10: 10).

Grob 35

Grob je bil v preteklosti popolnoma uničen, tako da se je v boksitnih tleh ohranila le skromna plast žganine.

Grob 36 (T. 11: 4—7)

Grob, ki je ležal komaj 20 cm pod sedanjo površino, je bil skoraj doceta uničen. V njem so bili naslednji predmeti:

1. Fragmenti dna in oboda žare iz rdeče črno žgane gline (A 454 (T. 11: 7)).

2. Fragmenti skodele z uvitim ustjem iz črno rjavo žgane gline (A 455). Približen premer 23 cm (T. 11: 5).

3. Vijček bikonične oblike iz rjavo žgane gline (A 456). Višina 2,5 cm, premer 3,1 cm (T. 11: 6).

4. Fragment bronaste žice (A 457). Velikost 4 cm, premer 0,1 cm (T. 11: 4).

Grob 37

Grob je bil v preteklosti že toliko uničen, da se je v boksitnih tleh ohranila le 60 cm široka lisa žganine.

Grob 38 (T. 11: 8)

V uničeni grobni jami, katere dno je bilo komaj 30 cm pod površino je stala poškodovana žara z žganino, poleg nje pa so ležali še fragmenti druge, popolnoma razbite posode.

1. Fragmenti spodnjega dela žare iz znotraj črno, zunaj pa rjavo žgane gline (A 458). Premer dna 17 cm (T. 11: 8).

2. Fragmenti posode iz črno rjavo žgane gline (A 459). Posodo v risbi ni mogoče rekonstruirati.

Grob 39

V 50 cm globoki, v boksit vkopani grobni jami, ki je bila nepravilne okrogle oblike, je bila le žganina brez pridatkov.

Grob 40 (T. 11: 1)

Grobna jama je bila v zgornjem delu že uničena, saj so ležali fragmenti žare z žganino komaj 20 cm pod površjem okolice.

1. Fragmenti popolnoma uničene žare iz črno rjavo žgane gline (A 460).

Grob 41 (T. 11: 2)

Grob je bil že uničen, tako da so 25 cm pod površino ležali le redki fragmenti žare in nekaj žganine.

1. Fragmenti dna in oboda žare iz črno rjavo žgane gline (A 461).

Grob 42 (T. 11: 12—13)

Dno grobne jame je bilo vkopano 70 cm globoko pod sedanjo površino v plast boksita. V grobu je stala spodnja polovica žare z žganino (vrh je najverjetneje uničil plug) in skodela.

1. Spodnja polovica žare iz črno rjavo žgane gline (A 463). Premer dna 12 cm (T. 11: 13).

2. Skodela z uvitim fasetiranim ustjem iz rjavo žgane gline (A 462). Višina 6,7 cm, premer 26,4 cm (T. 11: 12).

Grob 43 (T. 11: 3)

Grob je bil v preteklosti popolnoma uničen, ker so čezenj izkopali globlji jarek. V zelo razvlečeni plasti žganine so ležali le posamezni fragmenti razbite posode.

1. Fragmenti dna in trupa posode iz rjavo žgane gline (A 464) (T. 11: 3).

Grob 44

Grob je bil v preteklosti uničen, tako da so se ohranili le razvlečeni sledovi žganine in kosi razbite kamnite plošče, ki je nekoč prekrivala grobno jamo.

Grob 45

Tudi grob 45 so uničili pri kopanju vojaškega jarka. Tako so bili v globini 80 cm

pod sedanjo površino ohranjeni le skromni ostanki žganine.

Grob 46 (T. 11: 9—11)

Grob je ležal komaj 10 cm pod sedanjo površino, zato je bil z oranjem v celoti uničen. Med žganino so ležali tile predmeti:

1. Fragmenti žare iz znotraj rjavo, zunaj pa črno žgane gline (A 466); (T. 11: 10).

2. Fragmenti skodele z uvitim ustjem iz črno rjavo žgane gline (A 467); (T. 11: 9).

3. Nekoliko poškodovana bronasta igla. Pod diskasto glavico je okrašena s tremi drobnimi svitki (A 468). Velikost 6,4 cm (T. 11: 11).

Grob 47

Grobna jama je bila vkopana 50 cm globoko pod sedanjo površino v sloj ilovice. V njej je stala popolnoma uničena žara z žganino, ki jo je nekoč prekrivala skodela z uvitim ustjem.

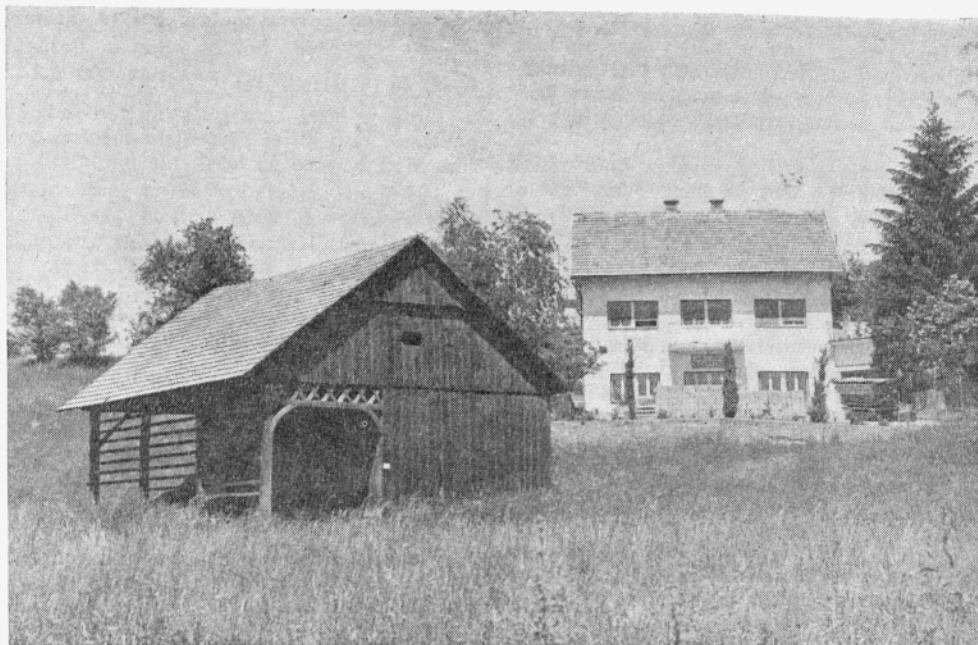
1. Fragmenti žare iz rjavo črno žgane gline (A 513). Obliko posode v sliki ni bilo mogoče obnoviti.

2. Fragmenti skodele z uvitim ustjem iz rjavo žgane gline (A 514). Posodo v risbi ni bilo mogoče rekonstruirati.

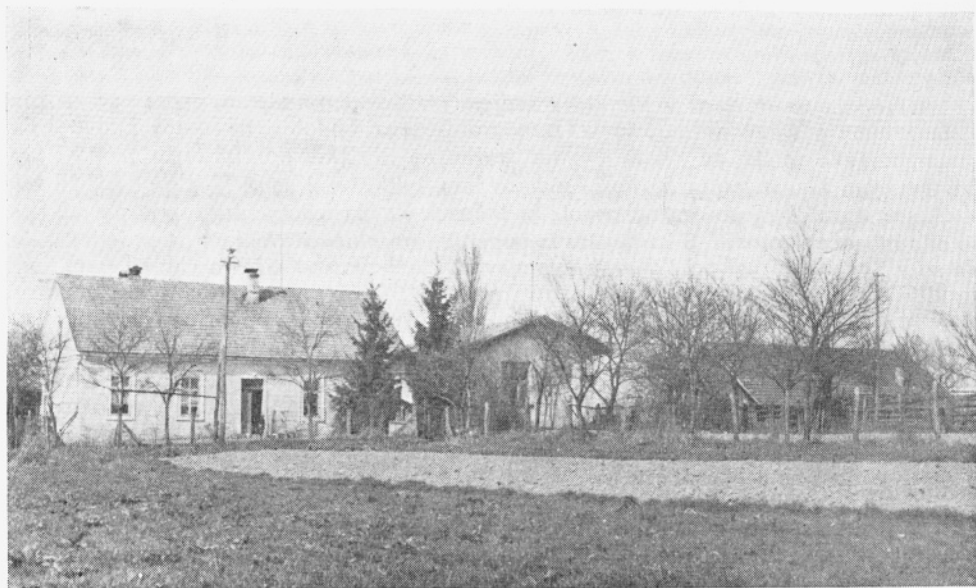
Topografija

Nekropola na Borščku v Metliki v svojem okolju ni osamljena, čeprav se za zdaj Bela krajina s številom najdišč iz žarnogrobišnega obdobja ne more kdove kako ponášati. Tako so bili že v sami Metliki, razen na Borščku, odkriti žarni grobovi tudi na severnem koncu mesta, ki nosi ledinsko ime **Špitalska draga**.⁵ Ker grobišče ni bilo strokovno raziskano, obsega nekropole in točnega števila izkopanih grobov ob odkritju ni bilo mogoče ugotoviti. S kasnejšim in temeljitejšim poizvedovanjem pa se je izkazalo, da so v Špitalski dragi pri kopanju temeljev za stanovanjsko hišo in garažo (leta 1961 in 1967) zadeli na najmanj deset žarnih pokopov, ki so bili raztreseni brez vsakega reda po celotni površini stavbišča. Globina grobov ni znana, po pripovedovanju očitvidcev pa je nihala med 0,5 in 1 m, odvisno pač od strmine pobočja, na katerem se je razprostiralo grobišče. Kot že rečeno, so bile najdbe ob gradnji večinoma uničene, tako da je uspelo Belokranjskemu muzeju rešiti za svoje zbirke le gradivo petih grobov. Od tega števila, pa so prvi trije vsebovali samo fragmente zdrobljenih in nesestavljivih žar, v preostalih dveh pa je bilo poleg keramičnih najdb odkritih tudi nekaj kovinskih predmetov (glej T. 12: 1—5).

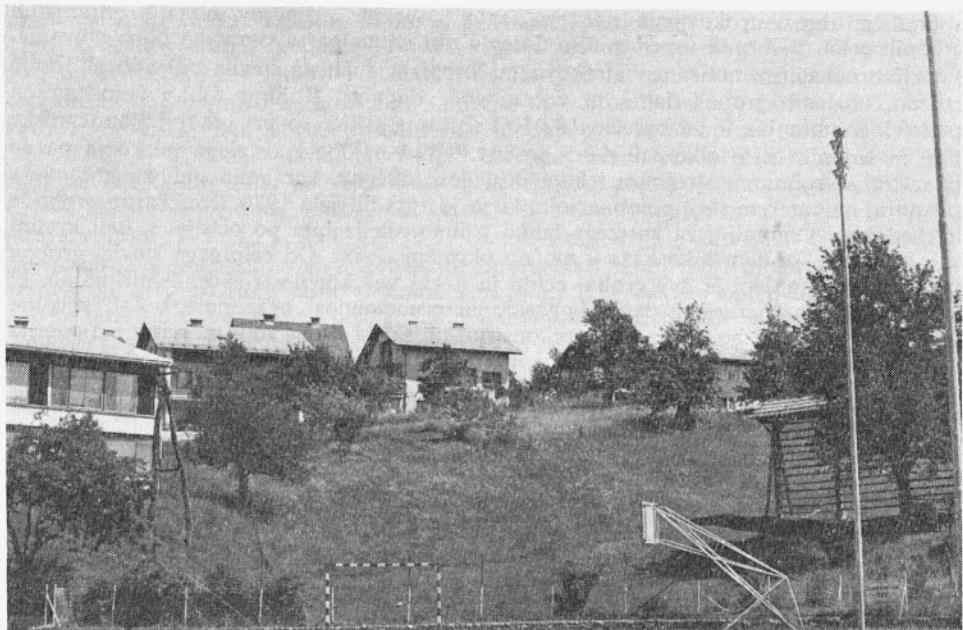
Drugo grobišče iz žarnogrobišnega obdobja, za katerega menimo, da ga moramo na tem mestu prav tako omeniti, je bilo odkrito v **Gribljah**, mali obkolpski vasi, ki leži slabe štiri kilometre južno od Podzemlja. Tu so namreč že v preteklem stoletju pri gradnji šole našli več prazgodovinskih planih grobov, ki so imeli vsi žarne pokope. Prav tako so večkrat naleteli na žarne grobove tudi na sosednjem Požekovem



2 Špitalska draga v Metliki: pogled na področje žarnega grobišča.
Blick auf das Gebiet des Urnengräberfeldes



3 Griblje: pogled na področje žarnega grobišča. — *Blick auf das Gebiet des Urnengräberfeldes*



4 Sadež v Črnomlju: pogled na področje žarnega grobišča. — *Blick auf das Gebiet des Urnengräberfeldes*

vrta, kar nedvomno dokazuje, da je morala imeti nekropola večji obseg.⁶ Žal, so že takrat vse najdbe uničili in zavrgli, tako da imamo iz gribeljskega žarnega grobišča ohranjen inventar enega samega groba, ki ga je leta 1973 na svojem dvorišču izkopal sedanji gospodar Peter Požek (glej **T. 14**: 5—10). Od najdb, ki so prišle na dan pri starejših kopanjih pa je ohranjena le fragmentirana bronasta ovratnica, ki jo v svojih zbirkah čuva Narodni muzej v Ljubljani (**T. 14**: 11).

Skoraj enako usodo kot grobišči v Gribljah in v Špitalski dragi v Metliki je doživela tudi tretja belokranjska nekropola iz žarnogrobiščnega obdobja, ki se je razprostirala na **Sadežu** v Črnomlju. Kot lahko razberemo iz starejših zapiskov in poročil, so bili na Sadežu grobovi odkriti zanesljivo že pred prvo svetovno vojno. Že takrat so namreč pri kopanju jam za sadno drevje na južnem pobočju hriba zadeli na nekaj žganih pokopov, ki so vsebovali velike, s kamnitimi ploščami pokrite žare in posamezne kovinske predmete.⁷ Posebej velja poudariti, da je pri teh kopanjih prišlo na dan tudi nekaj staroslovanskih najdb, kar je kasneje zavedlo Walterja Šmida, da je grobišče zmotno pripisal zgodnesrednjeveškemu obdobju.⁸ Na nevezdržnost teze o žganih staroslovanskih pokopih je prvi opozoril že Josip Korošec, ki je pravilno ugotovil, da imamo na Sadežu v Črnomlju grobove iz dveh različnih časovnih in kulturnih stopenj.⁹ Tak pojav ni seveda nobena posebnost, saj je znan že z Bleda,¹⁰ v podobni obliki pa smo ga zasledili tudi na Borštku v Metliki, kjer so se na istem prostoru med seboj prepletali žarnogrobiščni in antični pokopi.¹¹

Iz obdobja med obema vojnama ni s Sadeža v Črnomlju znanih nobenih najdb. Pač pa so na tem prostoru ponovno zadeli na grobove pred dobrimi petnajstimi leti, ko se je pričelo mestno jedro širiti tudi po južnem pobočju hriba. Najdbe so prihajale na dan

sporadično brez strokovnega nadzora, zato v večini primerov nimajo ohranjenih grobnih celot. Bistvenih uspehov niso dosegla niti natančna topografska poizvedovanja, saj kljub nekaterim noticam v strokovnem časopisju, točnega števila odkritih ali, bolje rečeno, uničenih grobov danes ni več mogoče dognati. Kolikor toliko verodostojen podatek je ohranjen le za parcelo 189 KO Črnomelj, kjer so pri gradnji stanovanjske hiše in širjenju ceste odkopali 4—5 grobov.¹² Vse najdbe z ostalega področja pa so bile, kot že rečeno, s strojnimi izkopi dosledno uničene, kar velja tudi za grobove s prostora, na katerem stoji posebna šola, ki so jo zgradili šele 1970. leta. Žarno grobišče na Sadežu v Črnomlju, za katerega lahko trdimo, da je bilo po obsegu v Beli krajini eno največjih, se nam tako kaže v močno okrnjeni obliki. Od celotnega števila grobov sta namreč ohranjeni le dve grobni celoti in nekaj več kot deset sporadičnih najdb, ki pa vendarle kažejo na nekdanje bogastvo in pomembnost nekropole.¹³ Žal, prvotne podobe grobišča ne bo več mogoče rekonstruirati, saj bi ostala tudi morebitna moderna raziskovanja ob tolikšnem številu uničenih grobov le skromen torzo.

Časovna opredelitev

Če preidemo sedaj h kronološkemu ovrednotenju omenjenih grobišč, potem velja že na začetku poudariti, da kažejo vsa štiri dokaj enotno sliko. Tako Borštek kot tudi Špitalsko drago, Griblje in Sadež moramo namreč po načinu pokopa v velikih žarah in po osnovnih oblikah materialne kulture najožje povezati s sorodnimi najdišči onstran Gorjancev, ki jih je v zadnjem času S. Gabrovec združil pod oznako grobišča ljubljanskega tipa.¹⁴ Če imajo belokranjske nekropole odgovarjajoče paralele tudi na sosednjem Hrvaškem, zaenkrat še ni mogoče ugotoviti. Povezave s prostorom onstran Kolpe bi bile namreč že zaradi enotnega geografskega značaja pokrajine same po sebi umevne, vendar pa bi morali področje med Kolpo in Dobro natančneje raziskati. Zdi se, da povezave s Hrvaško ne bodo čisto brez pomena. To namreč dokazujejo žarna grobišča, ki leže ob vznožju Gorjancev, saj je na primer med gradivom Treščerovca in Krupač¹⁵ tudi vrsta takšnih elementov, ki so materialu iz dolenskih nekropol dokaj sorodni. Verjetno se ne bomo veliko zmotili, če trdimo, da sta obe nekropoli v bližini Ozlja ljubljanski skupini zelo blizu, morda celo bliže, kot na primer grobiščema v Veliki Gorici ali Dobovi. Da je to res, kaže že sam način pokopa v velikih žarah (Krupače), kakršnega bi v nekropolah ob Savi zaman iskali. Če pa temu dodamo še sorodnosti v gradivu,¹⁶ potem so stiki s centralno slovensko žarnogrobiščno skupino (tip Ljubljana) več kot očitni. To seveda pomeni, da obstajajo tudi vzhodno od Bele krajine takšna žarna grobišča, ki po svoji kulturni pripadnosti bolj gravitirajo k jugovzhodnoalpskemu prostoru kot pa k Panonski ravnini. Pojav je vsekakor zanimiv in bi ga kazalo v prihodnje še podrobneje proučiti.

Najstarejše gradivo, ki ga tu objavljamo, nudi zanimiv grob iz Gribelj (**T. 14:** 5—10). Celota vsebuje namreč takšne prdatke, ki imajo dobre paralele zlasti v predmetih iz grobov o Bršljinu, Golobinjeku in Mokronogu,¹⁷ torej v gradivu, ki je značilno za fazo Ljubljana I b. Grobovi iz drugih treh belokranjskih nekropol pa so nekoliko mlajši. Za takšno ugotovitev zadostuje že bežen pogled na Borštek, saj ni v doslej izkopanem gradivu nobenega značilnega elementa, ki bi ga lahko zanesljivo postavili v deveto stoletje. Isto velja za grobišči v Špitalski dragi v Metliki in na Sadežu v Črnomlju, podobno situacijo pa je opaziti tudi v nekropoli na novomeških Mestnih njivah, za katero je bilo že večkrat ugotovljeno, da je tako po materialni kulturi kot po skromnosti prdatkov Borštku še najbolj sorodna.¹⁸ Žal je gradivo z Borštka in Mestnih njiv po tipološki plati tako enolično, da v okviru samih grobišč ni mogoče izvesti zadovoljivih

kombinacijskih analiz. Tako se moramo pri dataciji najdb opreti predvsem na Ljubljano, ki je kronološko moderno urejena in daje vse možnosti za dobre primerjave.¹⁹

Kot že rečeno, prevladuje v grobovih na Borštku in na Mestnih njivah predvsem keramično gradivo, med katerim vidno izstopa tip velike trebušaste žare (npr. **T. 2:** 7; **T. 6:** 1, 3, 4), ki ima v več primerih na spodnjem delu aplicirano plastično rebro (npr. **T. 1:** 4; **T. 7:** 1).²⁰ Ostali keramični inventar, razen skodel z uvitim ustjem, ni tako številen, kljub temu pa velja omeniti skodelice s presegajočim ročajem (**T. 1:** 2; **T. 7:** 4; **T. 9:** 1—2), male amfore (**T. 12:** 8)²¹ in nekaj bikoničnih žar z visokim stožčastim vratom (**T. 3:** 1; **T. 5:** 1—2; **T. 7:** 6).²² Od naštetega gradiva imajo v Ljubljani dobre paralele predvsem velike trebušaste žare s plastičnimi rebri in žare s koničnimi vratovi, ki so v grobišču jasno datirane v fazo Lj II.²³ Takšno opredelitev potrjujejo tudi nekatere drobne najdbe, pri čemer imamo v mislih predvsem igle s spiralno uvito glavico (**T. 12:** 9),²⁴ nerazvite večglave igle (**T. 5:** 4)²⁵ in igle, ki imajo z vrezi okrašene vratove.²⁶ Ostali material (zlasti keramika) je za kronološke analize manj odločen, podčrtati pa moramo, da med njim zaenkrat ni najdb, ki bi bile starejše od faze Ljubljana II. Začetek grobišč na Mestnih njivah, na Sadežu in na Borštku je zato jasen in po doslej znanem gradivu ne izstopa iz okvirov 8. stoletja. Ta ugotovitev je seveda pomembna, saj ne kaže le čas, ko so omenjena grobišča nastala, ampak se posredno dotika tudi nekaterih kulturno historičnih vprašanj, ki jih bomo omenili na koncu sestavka.

Obdobje, v katerem se naša grobišča pojavijo, je torej znano. Pri tem seveda nakanazanih časovnih mej 8. stoletja ne gre precejevati, saj nimamo za absolutno datacijo nobenih opor. Važna je predvsem sočasnost z Ljubljana II, ki zaradi dobrih paralel ne more biti sporna. Vse druge podrobnosti (na primer, ali je treba začetek postavljati v fazo Lj II a ali v fazo Lj II b) so namreč obrobne pomena in jih zaradi enoličnosti gradiva trenutno tudi ni mogoče reševati.

Toliko o začetku. Kakšen pa je bil konec naših grobišč? Če pogledamo najprej Mestne njive, potem je treba priznati, da med najdbami ni elementov, ki bi bili mlajši od faze Ljubljana II. Tipološka struktura grobišča je namreč tako enotna, da podrobnejše kronologije pokopov tudi ob primerjanju z Ljubljano še ni mogoče izpeljati. Uporaba nekropole v mlajšem obdobju ostaja zato nedokazana, vendar pa vseh možnosti za takšno datacijo prav zaradi nedodelane tipologije lončenine za sedaj še ne kaže povsem izključiti.

Nekoliko drugačna kot v Novem mestu je situacija na Borštku v Metliki, kjer imamo v grobu 6 zanesljivega predstavnika faze Ljubljana III a. Pokop vsebuje sicer nekaj starejših elementov (npr. žara z rebrom), vendar pa je za kronološko opredelitev pomembna predvsem polmesečna fibula (**T. 2:** 1), ki je značilna prav za ta čas.²⁷ Dobro lahko v fazo Lj III a uvrstimo tudi moški grob 5 iz Špitalske drage (**T. 12:** 4—5), v katerem je bila poleg žare še bronasta igla s profilirano glavico, ki se končuje v značilnem stožčastem zaključku. Sicer pa so razen na Borštku in Špitalski dragi v fazi Lj III pokopavali tudi na Sadežu v Črnomlju, kar dobro potrjujejo najdbe iz tamkajšnjih uničenih grobov (**T. 13:** 1—8; **T. 14:** 1—4). Uporaba grobišč v času Lj III je torej dokazana, pri tem pa je treba na Sadežu zanesljivo računati tudi z mlajšo fazo tega obdobja (Lj III b).²⁸ To seveda pomeni, da se je plan žgan pokop v Beli krajini ohranil še v polnem halštatskem obdobju oziroma tudi takrat, ko se je v deželi že uveljavila navada pokopavati v gomilah. Ugotovitev ni nova in je z razvojne poti povsem razumljiva; vendar pa je prav prvi pojav gomil, pod katerimi so bili na primer v Podzemlju poleg skeletnih najdeni tudi žgani grobovi, še v marsičem nejasen, zato se bomo teh problemov nekoliko podrobneje dotaknili v nadaljevanju našega sestavka.

Pri vseh kronoloških analizah halštatskega obdobja, ki so vključevale tudi podzemeljsko gradivo, se je vedno znova pojavljal dvom, če imamo pod gomilami resnično žgane pokope, saj so s sosednje Dolenjske znani primeri, ko so žgani grobovi ležali izven gomil ali pa so pod nje prišli šele s kasnejšim nasipavanjem.²⁹ Da bi situacijo v Podzemlju bolje razumeli je torej potrebno odgovoriti na nekaj osnovnih vprašanj: ugotoviti moramo, kako številni so žgani pokopi v podzemeljskem gomilnem grobišču in kateri časovni stopnji pripadajo, prav tako pa je treba natančneje pojasniti, kakšna je bila njihova lega v gomilah.

Na prvo vprašanje ni težko odgovoriti, saj vemo, da je Szombathy odkril 18 žganih pokopov, če pa temu dodamo še grob z antenskim mečem in grob iz velike gomile v Podzemlju,³⁰ se njihovo število dvigne na dvajset. Vsi grobovi za kronološke analize o začetku železne dobe niso enako pomembni. Eden je namreč brez vsakih pridatkov, pet jih vsebuje takšne predmete, da jih ožje časovno ni mogoče opredeliti, trije pa sodijo že v razvito halštatsko obdobje (Ha C 2 — Ha D).³¹ Ostane torej enajst pokopov, ki jih ni težko opredeliti. Pri tem seveda ne mislimo le na grob z antenskim mečem, ki je jasno postavljen v fazo Podzemelj 1, ampak na vso skupino, saj so grobovi med seboj tipološko tako povezani, da lahko govorimo o zaključenem kronološkem horizontu. Celotna situacija je dobro razvidna tudi na kombinacijski tabeli (sl. 6), kjer se žara kot vodilni in najpogostejši tip v skupini dobro prepleta z vsemi ostalimi predmeti. Sicer pa je tipološki sestav žganih grobov iz podzemeljskih gomil večinoma enak inventarju planih pokopov s Sadeža, Špitalske drage, Borštka in Mestnih njiv, tako da v sočasnost vseh teh pokopov skoraj ne moremo dvomiti. Razlike v pridatkih so le pri orožju, ki ga plane nekropole ne poznajo, kar pa zanesljivo ni v zvezi s kronologijo, ampak s kulturno historičnimi spremembami tistega časa.

Nekoliko teže pa je pojasniti lego žganih grobov v sklopu posameznih gomil. Zavedati se namreč moramo, da so bile podzemeljske nekropole izkopane že v prejšnjem stoletju, ko si je metodologija raziskovanj šele utirala pot, zato modernih načrtov pri proučevanju konstrukcij ni na razpolago. Edini, toda dragoceni vir so Szombathyjevi terenski dnevniki, v katerih je avtor zabeležil vrsto pomembnih podatkov, ki jih je možno uporabiti tudi pri reševanju tega vprašanja.³² Če torej pogledamo, kako je s podzemeljskimi žganimi grobovi, potem imamo ohranjene podatke, da jih je Szombathy odkril kar pod enajstimi gomilami: v sedmih primerih je bil med skeletnimi grobovi en sam žgan pokop, v treh po dva in v enem primeru pet (sl. 5).

Število gomil, ki so vsebovale tudi žgane pokope, torej ni majhno (dva primera je odkril še J. Pečnik),³³ kar s statističnega aspekta dobro dokazuje, da o slučajnem oziroma kasnejšem nasipavanju (kot na primer v Stični) skoraj ne more biti govora. Tumuli z žganimi grobovi zavzemajo namreč v primerjavi s celotnim številom gomil dobro petino, to pa je že razmerje, ki izključuje vsako slučajnost. Ugotovitev je zato jasna, potrjuje pa jo tudi razprostranjenost gomil, saj se le-te grupirajo zgolj na enem prostoru, ampak so enakomerno raztresene po vsej okolici Kučarja.³⁴

Kakšna pa je lega žganih grobov v posameznih gomilah? Zanimiv je seveda položaj najstarejših pokopov (glej sl. 6), saj so prav ti za pravilno razumevanje začetka železne dobe v Beli krajini ključnega pomena. Podatkov sicer ni veliko, vendar pa je vsaj za pet gomil situacija precej jasna. V njih so namreč grobovi, ki sodijo v horizont Podzemelj 1, od vseh najnižji, pomembno pa je tudi dejstvo, da ležijo okoli centra gomil.³⁵ Analize torej kažejo, da so žgani grobovi te kronološke stopnje zanesljivo najstarejši pokopi v gomilah. Ker vsebujejo še izrazito žarnogrobiščno gradivo, imamo pred seboj zanimivo sožitje starega in novega načina pokopavanja. Ta pojav pa ni





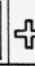



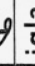
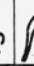

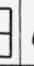
Gomila	Število pokopov v gomili		Oznaka žganega groba	Datacija žganega groba
	skeletnih	žganih		
Sk 1	17	5	Sk 1/7 Sk 1/12 Sk 1/16 Sk 1/17 Sk 1/21	Ha C—D ? Ha C—D Podzemelj 1 Podzemelj 1
G 1	25	2	G 1/17 G 1/20	? Podzemelj 1—2
G 28	4	2	G 28/1 G 28/5	Podzemelj 1 ?
G 29		2	G 29/1 G 29/2	? Podzemelj 1
P 13	3	1	P 13/3	?
P 15	14	1	P 15/13	Podzemelj 1
P 23	6	1	P 23/7	Podzemelj 1
G 5	11	1	G 5/4	Ha D
G 27	8	1	G 27/9	?
G 30		1	G 30/1	Podzemelj 1
Sk 2	46	1	Sk 2/40	Podzemelj 1
Grm	2	1		Podzemelj 1
Podzemelj	200 (?)	1 (?)		Podzemelj 1—2

5 Podzemelj: pregled žganih grobov po gomilah. — *Übersicht der Brandgräber nach den Tumuli*

omejen le na Podzemelj. Znan je namreč še iz Črnomlja,³⁶ prav tako pa imamo ohranjene podatke tudi za Šmarjeto,³⁷ kar kaže morda na tesnejšo povezanost obeh prostorov v zgodnji železni dobi.

Kot torej vidimo, se pojavijo prve gomile v Beli krajini in ob spodnjem toku Krke resnično že v fazi Podzemelj 1, to je v obdobju, v katerem so še vedno v uporabi tudi plana žarna grobišča. Ta kronološka in kulturna vzporednost ni presenetljiva, saj se v njej zrcali prehodni čas, ko ena oblika pokopavanja še ni povsem zamrla, druga pa se ni utegnila v celoti uveljaviti.

Nekoliko težje je pojasniti vprašanje, če se morda v tej simbiozi načina pokopavanja odražajo tudi sociološke zakonitosti, pri čemer mislimo predvsem na posebnosti v medsebojnih odnosih, družbeni strukturi in grobnem ritualu. Vsi ti elementi imajo

												
G 30/1	●											
Sk 1/17	●	●										
G 29/2	●		?	●								
Sk 1/21	●	●		●								
G 28/1	●	●		●								
P 15/13		●		●								
P 23/7				●								
Grm				●	●	●						
Sk 2/40		●		●			●	●	●	●	●	●
Podzem.								●		●	●	
G 1/20								●		●	●	

6 Podzemelj: kombinacijska tabela — *Kombinationstabelle*

namreč pri rekonstrukciji življenja v prazgodovinskih obdobjih pomembno vlogo, zato jih tudi v primerih, ko gradivo in podatki niso najbolj zgovorni, ne gre povsem zanemarjati. Žal imamo prav takšen slučaj v Podzemlju, saj je bilo grobišče raziskano že v preteklem stoletju. Zato tudi naša nadaljnja razmišljanja ne bodo dokončna, ampak jih moramo jasno označiti kot poskus, ki naj pokaže na tista vprašanja, s katerimi se bo treba spoprijeti pri bodočem delu.

Kaj nam torej povedo žgani grobovi iz Podzemlja? Če se za začetek še enkrat povrnemo k njihovi legi, potem moramo ponoviti tisto, kar smo že ugotovili: žgani pokopi, ki pripadajo časovnemu horizontu Podzemelj 1, so v gomilah okoli Kučarja od vseh grobov najnižji, prav tako pa imajo skoraj brez izjeme tudi centralen položaj. Osrednja lega zanesljivo ni brez pomena. Narekuje namreč ugotovitev, da imamo pred seboj grobove, ki so stratigrafsko najstarejši pokopi v gomilah, zato jih moramo označiti kot nosilce pokopavanja v posameznih tumulih. Žgani grobovi so torej začetniki rodovnih pokopališč, ki jim lahko prav zaradi tega, z ozirom na ostale pokope v gomilah, pripišemo tudi poseben socialni položaj.

Naslednji problem se nanaša na vprašanje njihove etnične pripadnosti. Kot smo že v prejšnjem poglavju omenili, sta v Podzemlju v nekaterih gomilah združena dva načina pokopavanja, star, ki izhaja iz planega žganega pokopa, in nov, ki prinese gomilo. Sicer je res, da poznamo žgane pokope pod gomilo tudi v nekaterih drugih halštatskih skupinah (npr. Štajerska), vendar pa je v Podzemlju situacija čisto specifična. Predvsem gre v našem primeru za rodovno gomilo, pod katero je žgan le začetni centralni grob, vsi ostali pa so skeletni. Takšna oblika gomil ni znana niti na področju osrednjega Balkana, od koder je ideja rodovnih tumulov s skeletnimi pokopi v krogu pravzaprav izšla. Vrednost podzemeljskih gomil je torej v simbiozi pokopov, saj je na dlani, da se prav v njih zrcali neposreden stik med novimi idejami, ki so prišle z Balkana in starim grobnim ritualom, ki je bil že pred tem znan na osrednjem slovenskem prostoru.

Komu moramo torej pripisati žgane pokope v podzemeljskih gomilah? Če upoštevamo ugotovitev, da je pojav rodovne gomile s skeletnim pokopom povezan tudi s priselitvijo novega prebivalstva, potem sta možna dva odgovora: da so v njih pokopani novi prišleki, ali pa so to grobovi življa, ki je že pred kolonizacijo z Balkana bivalo na podzemeljskih tleh. Prva možnost je malo verjetna, saj bi pomenila le začasen skok od ustaljene oblike pokopavanja k sežigu in zopet povratek k skeletnemu pokopu. Razen tega pa je tako korenita sprememba grobnega rituala povezana tudi s temeljitimi spremembami duhovnega življenja, ki jim za tako kratko obdobje in majhno število grobov komaj najdemo smisel. Precej verjetnejša je zato druga možnost, namreč, da so v žganih grobovih v podzemeljskih gomilah pokopani žarnogrobiščni prebivalci, ki so obdržali svoj osnovni grobni ritual, vendar pa so ga združili z novo idejo rodovnega pokopališča. Prav tako govori za staroselce tudi materialna kultura. Ta je v pretežni meri žarnogrobiščna in dobro povezana s sočasnim gradivom iz planih nekropol (npr. Borštek, Mestne njive itd.). Novost je le pridajanje orožja, ki pa se ne pojavlja v vseh grobovih. Razložiti jo bomo morali kot odmev na nemirni čas 8. stoletja, ko so številni premiki, negotovosti in nuja po branjenju interesov, privedli do dviga veljave bojevnškega stanu, kar je našlo svoj odraz tudi v običaju pridajanja orožja v grobove.

Zanimiva je ugotovitev, da v sočasnih planih nekropolah žarnih bojevnških grobov ni. V grobišču na Borštku, Mestnih njivah, Sedežu in Špitalski dragi ne najdemo niti enega kosa orožja, kar zopet podpira domnevo, da je v podzemeljskih gomilah v žganih grobovih pokopan socialno pomembnejši sloj staroselskega prebivalstva. Gre torej za začetek globljih sprememb družbenega razvoja, ki so našle zaključen izraz nekoliko kasneje v razvitem halštatskem obdobju.

Končno nam ostane še analiza, s katero bomo poizkusili ugotoviti spol žganih grobov v podzemeljskih gomilah. Žal, zaradi starih izkopavanj ne moremo uporabiti podatkov, ki jih nudi antropologija, vendar pa je vsaj za bojevnške grobove moški spol izven dileme. Zanimiv je tudi pogled na kombinacijsko tabelo (slika 6), ki upošteva le jasno datirane grobove in kjer sta v razpredelnici dokaj dobro izoblikovani dve skupini. Na prvi pogled bi pomislili, da nam je uspelo s kombiniranjem ločiti grobove po kronološkem redu, vendar ni tako. To namreč dokazuje grob Sk II/40, v katerem se prepleta gradivo ene in druge skupine, kar imamo dodatno potrjeno tudi v grobu 23 z Borštka. Razen tega so žare s koničnim vratom iz druge skupine v Ljubljani večkrat dobro datirane v fazo Lj. II (npr. grob 22, grob 174). Kombinacijska analiza torej grobov ni razvrstila po kronologiji.

Druga možnost je ločitev grobov po spolu. Na dnu razpredelnice so namreč pokopi z orožjem, za katere smo že omenili, da so moški. Ali moramo potem grobove začetne kombinacijske skupine pripisati ženskam? Odgovor ni preprost. Predvsem ni v njih noben izrazit ženski pridatek, saj vsebujejo skoraj brez izjeme le keramično gradivo. To velja tudi za grob G 29/2, v katerem naj bi bili dve bronasti zapestnici, ki pa ju Szombathy v svojem dnevniku ne omenja. Na drugi strani pa je prav kombinacija žare, amfore in skodele tako na Sadežu v Črnomlju (tab. 12: 6—9) kot na Mestnih njivah v Novem mestu (grob 3) z iglama jasno potrjena kot skupina pridatkov moških grobov, zato lahko ta spol z veliko verjetnostjo suponiramo tudi za podzemeljske žgane pokope iz začetne kombinacijske skupine (slika 6). Potemtakem ni uspela kombinacijska analiza razvrstiti grobov niti po spolu, ampak se v skupinah odraža neka druga razlika.

Glede na vsebino grobnih celot je še najverjetneje, da smo s kombiniranjem ločili žgane pokope po socialni strukturi, pri čemer so v eni grupi združeni grobovi bojevnikov, v drugi pa moški pokopi nevojaškega (»civilnega«) prebivalstva, ki pa je vendarle imelo v okviru posameznih rodov oziroma skupnosti viden družben položaj.

Vse dosedanje analize so bile obrnjene predvsem k vprašanju kronologije in načina pokopa. Preden pa končamo, je prav, da poizkusimo postaviti ugotovitve tudi v ustreznem historičnem okviru, saj bodo dobili tako rezultati širšo veljavo. Problematiki 8. stoletja pred našim štetjem je bilo namreč v zadnjem času posvečeno precej pozornosti, zato so glavne poteze obdobja, v katerem so se pojavila naša grobišča, že začrtane. Za širši slovenski prostor je to storil S. Gabrovec, ki je v eni zadnjih razprav poleg čisto kronoloških vprašanj razgrnil tudi vrsto historičnih zaključkov, tako da danes že precej dobro vemo, kakšne kulturne spremembe je prinesel v deželo pojav železa, kdaj so bili novi prilivi prebivalstva in iz katerih komponent se je izoblikovala halštatska kultura.³⁸ Vse te ugotovitve so seveda za razumevanje 8. stoletja ključnega pomena, tranzitna lega našega prostora pa jim daje tudi širšo veljavo. Ali lahko torej v ta zgodovinski kontekst vključimo dobljene rezultate? Odgovor je pritrdilen. Že sam pojav planih nekropol na Borštku, Mestnih njivah in drugih najdiščih, ki se začenjajo šele v 8. stoletju, je namreč nujno povezan s premiki žarnogrobišnega prebivalstva, za katerega pa še ni povsem jasno od kod se je doselilo. Po Gabrovčevih ugotovitvah je misliti predvsem na priliv ljudi iz Panonije, ki sta jih v predalpski svet potisnila negotovost (trakokimerijski sunek) in pridobivanje železa,³⁹ prav tako pa je treba upoštevati tudi manjše premike znotraj obstoječih skupin (tip Ljubljana).⁴⁰ Nastanek naših grobišč je torej povezan z omenjenimi premiki in gibanji, ali z drugimi besedami, v njih so pokopani ljudje, ki so v 8. stoletju pred našim štetjem prvič intenzivneje poselili naš prostor in s tem ustvarili temelj kasnejši železnodobni kulturi. Da je res tako, se lahko prepričamo tudi iz položaja žarnih nekropol, saj so vse razen Borštka naslonjene ob utrjene višinske naselbine, kar je dovolj zgovoren dokaz, da so morale biti z njimi v tesni zvezi. Tako leže Mestne njive v neposredni bližini novomeškega Marofa, Špitalska draga pod Veselico in Sadež v Črnomlju na južni strani istoimenskega hriba. Verjetno ne bo odveč, če povemo, da se je tudi v Podzemlju plano žarno grobišče, ki je bilo odkrito šele pred nedavnim, razprostiralo tik pod prazgodovinsko naselbino na južnem pobočju Kučarja, kar zanesljivo ni slučaj.⁴¹ V legi omenjenih nekropol se namreč že kaže neka zakonitost, ki sicer še ni do potankosti dognana, vendar pa nudi dovolj opore, da smemo z dokajšnjo verjetnostjo pričakovati podobna grobišča tudi ob drugih prazgodovinskih naselbinah na Dolenjskem.

Spremembe, ki jih je v ta del Slovenije prinesel še zadnji naselitveni sunek, za katerega je vezan pojav družinskorodovne gomile in določene novosti v materialni kulturi, so prav tako večidel že znane. Iz Gabrovčevih dognanj namreč vemo, da so prišle spremembe iz centralnega balkanskega prostora in da se je s tem sunkom zaključilo formiranje halštatskih skupin v jugovzhodnih Alpah. Dokaj natančno je omejen tudi prihod teh novosti, ki so se na območju Dolenjske pojavile nekako v začetku 7. stoletja pred našim štetjem.⁴² Tem ugotovitvam ni kaj dodati. Pač pa so naše analize pokazale, da so se v Beli krajini in ob spodnjem delu Krke, torej v predelih, ki leže najbližje Panoniji, gomile pojavile že konec 8. stoletja, kar je približno za stopnjo prej, kot na ostalem Dolenjskem.⁴³ Kaj je temu vzrok, za sedaj še ne vemo odgovoriti, čeprav se ponuja misel, da je zlasti vzhodna usmerjenost obeh pokrajin pri tem odigrala odločilno vlogo. Sunek, ki je prinesel s seboj navado pokopavati v rodovnih gomilah, stare civilizacije ni nasilno pretrgal, ampak se je z osnovo, na katero je trčil, ustvarjalno združil. Žarna grobišča staroselcev, (Mestne njive, Sadež, Špitalska draga itd.) za katere vemo, da so zasnovali temelje utrjenim višinskim naseljem, trajajo namreč kljub novostim v nezmanjšanem obsegu dalje. Žgani grobovi se pojavijo celó pod gomilami, in to v centralni legi (nekateri vsebujejo orožje), tako da o nasilni odstranitvi staroselskega vladajočega sloja skoraj ne more biti govora. Šele v kasnejših fazah, lahko

bi rekli čez eno ali dve generaciji, pa plane nekropole prenehajo, medtem ko v gomilah žgane pokope naslede skeletni. Žal, starejša izkopavanja za proučevanje socialnih razmer in družbenih odnosov ne nudijo dovolj podatkov, zato vseh sprememb in pretresov, ki so se dogodili v tem obdobju, ni mogoče ugotoviti. Že sedaj pa lahko rečemo, da je bil stik med starimi in novimi elementi tekoč in miren, skratka, da sta se obe osnovni komponenti združili v tvorno celoto, ki je postala trdna baza kasnejšega halštatskega fenomena.

¹ V. Šribar, *Arh. vestnik* 13—14 (1962 do 1963) 469 ss.

² J. Dular, *Arh. vestnik* 25 (1974) 353 ss.

³ Inv. št. Belokranjskega muzeja v Metliki.

⁴ Obe železni zapestnici (T. 2: 4—5) sta bili pri prvi objavi groba (cfr. V. Šribar, *Arh. vestnik* 13—14 [1962—1963] 471, T. 2: 5, 6, 8), napačno predstavljeni kot loki treh železnih fibul.

⁵ T. Knez, *Varstvo spomenikov* 8 1960-61) 229.

⁶ *Arheološka najdišča Slovenije* (Ljubljana 1975) 242.

⁷ Najdišče se v starejši literaturi omenja kot Puhkov in Švajgerjev vrt (cfr. *Arheološka najdišča Slovenije*, 240).

⁸ W. Šmid, *Carniola* 1 (1908) 37 s.

⁹ J. Korošec, *Zbornik filozofske fakultete* 2 (1955) 96 s.

¹⁰ S. Gabrovec, *Prazgodovinski Bled Dela* 1. razr. SAZU 12 (1960) 17 ss.

¹¹ J. Dular, *Arh. vestnik* 25 (1974) 354.

¹² T. Knez, *Varstvo spomenikov* 8 (1960-61) 228 s. J. Dular, *Varstvo spomenikov* 9 (1962—1964) 138; Idem, *Varstvo spomenikov* 17—19 (1974) 100.

¹³ Prva grobna celota je vsebovala le žaro, ki pa je bila tako slabo ohranjena, da je ni bilo mogoče rekonstruirati v risbi.

¹⁴ S. Gabrovec, *Arh. vestnik* 24 (1973) 345.

¹⁵ K. Vinski-Gasparini, *Kultura polja sa žarama u sjevernoj Hrvatskoj*, (Zadar 1973) 181, 186.

¹⁶ Podobnosti obstajajo zlasti pri nekaterih oblikah keramike (cfr. K. Vinski-Gasparini, o. c., T. 100: 1, 7 in T. 101: 1, 5, 7, 11, 13).

¹⁷ Bršljini: T. Knez, *Arh. vestnik* 18 (1967) 155, T. 1: 2, 8, 10; Golobinjek in Mokronog: S. Gabrovec, *Arh. vestnik* 24 (1973) 365, T. 4: 1—6, T. 11: 3—6.

¹⁸ T. Knez, *Arh. vestnik* 17 (1966) 75. J. Dular, *Arh. vestnik* 24 (1973) 547.

¹⁹ I. Puš, *Žarnogrobščna nekropola na dvorišču SAZU v Ljubljani*, Razprave 1. razr. SAZU 7 (1971); kronologijo grobišča je izpeljal S. Gabrovec, *Arh. vestnik* 24 (1973) 342 ss.

²⁰ Mestne njive imajo tovrstnega okrasa več kot Borštek; cfr. T. Knez, *Arh. vestnik* 17 (1966) 51, T. 5: 2, T. 7: 1, 3 itd.

²¹ Mestne njive: T. Knez, *Arh. vestnik* 17 (1966) 51, T. 6: 6 in 16: 4.

²² *Ibidem*, T. 10: 2 in T. 13: 1.

²³ S. Gabrovec, *Arh. vestnik* 24 (1973) 343; glej tudi razpredelnico na str. 340.

²⁴ Mestne njive: T. Knez, o. c., T. 4: 2 in T. 6: 7.

²⁵ *Ibidem*, T. 6: 4.

²⁶ *Ibidem*, T. 4: 1, 3.

²⁷ S. Gabrovec, *Godišnjak Sarejevo* 8 (1970) 35. R. De Marinis, M. Guštin, *Preistoria Alpina* 11 (1975). 4.

²⁸ Takšno datacijo narekujejo predvsem vozlaste ovratnice in močno narebrenne zapestnice, ki so značilne za Ha C 2 horizont; cfr. B. Teržan, *Arh. vestnik* 24 (1973) 426 in J. Dular, *Arh. vestnik* 24 (1973) 560.

²⁹ Cfr. S. Gabrovec, *Arh. vestnik* 24 (1973) 362 s; idem, *Symposium zu der jüngeren Hallstattzeit in Mitteleuropa* (Bratislava 1974) 174 ss. J. Dular, *Arh. vestnik* 24 (1973) 547.

³⁰ Za grobove s Szombathyjevih izkopavanj glej F. E. Barth, *Die hallstattzeitlichen Grabhügel im Bereiche des Kutscher bei Podsemel (Slowenien)*, *Antiquitas* R. 3, Bd. 5 (1969) 16; za preostala dva, ki ju je izkopal Pečnik, pa K. Deschmann, *Führer durch das Krainische Landes-Museum Rudolfinum in Laibach* (1888) 71 ss.

³¹ To so grobovi: G 1/17, G 5/4, G 27/9, G 28/5, G 29/1, P 13/3, Sk 1/7, Sk 1/12 in Sk 1/16.

³² Fotokopije Szombathyjevih dnevnikov hrani arhiv Inštituta za arheologijo SAZU.

³³ Glej opombo 30.

³⁴ Gomile, v katerih so bili poleg skeletnih najdeni tudi žgani grobovi so znane iz Grma, Podzemlja in Škrilj.

³⁵ To so gomile G 1, G 27, Sk 1, Sk 2 in gomila iz Grma, v kateri je bil najden grob z antenskim mečem.

³⁶ J. Dular, *Arh. vestnik* 24 (1973) 569.

³⁷ *Korespondenca* Pečnik — Szombathy; prepise hrani NMLj.

³⁸ S. Gabrovec, *Arh. vestnik* 24 (1973) 338 ss.

³⁹ *Ibidem*, 362.

⁴⁰ Na to kaže namreč močna povezanost v materialni kulturi med našimi najdišči in samo Ljubljano.

⁴¹ Lega grobišča je bila odkrita pri topografskem delu v jeseni 1977. Po pripovedovanju lastnikov so pri rigolanju pred desetimi leti na tem predelu uničili čez 15 žganih po-

kopov. Tu sta bili najdeni tudi dve bronasti igli s stožčasto glavico (cfr. J. Dular, *Arh. vestnik* 24 [1973] 547, T. 3: 2—3).

⁴² S. Gabrovec. *Arh. vestnik* 24 (1973) 363.

⁴³ To ugotavlja že Gabrovec, vendar s pomisleki, da so morda podzemeljske gomile drugačne kot dolenske (*Arh. vestnik* 24 [1973] 362).

Dodatek

Špitalska draga

Grob 1

Žara iz rjavo žgane glin (A 171); obliko posode ni mogoče obnoviti v risbi.

Grob 2

Fragmenti nesestavljive žare iz rjavo žgane glin (A 172).

Grob 3

Fragmenti žare iz rjavo žgane glin; nesestavljivo (A 173).

Grob 4 (T. 12: 1—3)

1. Fragmenti žare iz rjavo žgane glin; obliko posode ni mogoče rekonstruirati (A 292).

2. Skodela z uvitim ustjem iz rjavo žgane glin (A 293); približen premer ustja 27 cm (T. 12: 1).

3. Fragment bronaste igle (A 294); velikost 8,3 cm (T. 12: 3).

4. Železen nožič (A 295); velikost 8,2 cm (T. 12: 2).

Grob 5 (T. 12: 4—5)

1. Žara iz rjavo črno žgane glin (A 477); premer 40 cm (T. 12: 4).

2. Bronasta igla s profilirano glavico (A 478); velikost 19,6 cm (T. 12: 5).

Sadež v Črnomlju

Grob 1

Fragmenti nesestavljive žare iz rjavo žgane glin.

Grob 2 (T. 12: 6—9)

1. Žara iz rjavo črno žgane glin (A 483), ki ima na spodnjem delu oboda aplicirano plastično rebro; premer 37 cm (T. 12: 6).

2. Skodela z uvitim ustjem iz rjavo žgane glin (A 484); premer 24 cm (T. 12: 7).

3. Lonček z dvema ročajema iz rjavo žgane glin (A 485); premer 13,2 cm (T. 12: 8).

4. Igl z uvito glavico iz bron (A 486); velikost 7,5 cm (T. 12: 9).

Sporadične najdbe:

Lok vaške vozlaste fibule (A 168); velikost 9,7 cm (T. 13: 1).

Železna zapestnica (inv. št. NMLj P 3603); premer 8 cm (T. 13: 2).

Vozlasta ovratnica (A 508); velikost 11,5 cm (T. 13: 3).

Vozlasta ovratnica (A 169); velikost 13,3 cm (T. 13: 5).

Bronasta cevčica (P 7118); velikost 7 cm (T. 13: 4).

Fragment bronaste zapestnice (A 287); velikost 3,9 cm (T. 13: 6).

Narebrena bronasta zapestnica (A 162); premer 8 cm (T. 13: 7).

Narebrena bronasta zapestnica (A 161); premer 8,5 cm (T. 13: 8).

Tri bronaste zapestnice z nesklepenimi konci (P 3596, P 3598, P 3599); premeri 9 cm, 9,5 cm in 10,2 cm (T. 14: 1).

Jantarna ogrlica (A. 159) (T. 14: 2).

Bronasta zapestnica, okrašena z vrezji (A 178); premer 7,5 cm (T. 14: 3).

Bronasta zapestnica, okrašena z vrezji (A 167); premer 7,3 cm (T. 14: 4).

Griblje

Grob 1 (T. 14: 5—10)

1. Dno žare iz rjavo žgane glin (A 250).

2. Fragmenti skodele z uvitim ustjem iz rjavo žgane glin (A 251); približen premer 26 cm (T. 14: 5).

3. Bronasta ovratnica, okrašena s poševnimi vrezji (A 252); premer 14,5 cm (T. 14: 9).

4. Fragmentna zapestnica iz bronaste pločevine (A 253); približen premer 7 cm (T. 14: 6, 10).

5. Fragment obročka iz bronaste žice (A 254); velikost 2,5 cm (T. 14: 7).

6. Fragmentiran bronast gumb (A 255); velikost 2,5 cm (T. 14: 8).

Sporadična najdba:

Fragment bronaste ovratnice, okrašene z vrezji (P 13075); velikost 9 cm (T. 14: 11).

DAS URNENFELD AUF BORŠTEK IN METLIKA

Zusammenfassung

Das Flachgräberfeld auf Borštek in Metlika, wo in den Jahren von 1956 bis 1968 47 Brandgräber freigelegt wurden, wird zu wichtigeren vorgeschichtlichen Fundorten in Bela Krajina gerechnet. Es gehört nämlich zusammen mit verwandten Fundorten wie Sadež in Črnomelj, Špitalska draga in Metlika und Griblje (von diesen Fundorten sind nur einzelne Gräber und sporadische Funde bekannt — cfr. T. 12—14) zu einem Komplex von Nekropolen, die in letzter Zeit aufs Neue bestimmt und unter dem Begriff des Gräbertyps Ljubljana zusammengefasst wurden.¹⁴

Das älteste Material, das hier veröffentlicht wird, bietet uns das Grab von Griblje (T. 14: 5—10). In seiner Gesamtheit enthält es nämlich solche Beigaben, die gute Parallelen vor allem in den Gegenständen der Gräber in Bršljin, Golobinjek und Mokronog¹⁷ finden, in einem Material also, das für die Phase Ljubljana I b charakteristisch ist. Die Gräber aus drei anderen Nekropolen in Bela Krajina stammen aus einer etwas jüngeren Zeit. Es genügt bereits ein flüchtiger Blick auf Borštek, um dies festzustellen, weil in dem bisher ausgegrabenen Material kein charakteristisches Element zu finden ist, das man mit Sicherheit ins neunzte Jahrhundert datieren könnte. Das Gleiche gilt auch für die Gräberfelder in Špitalska draga in Metlika und auf Sadež in Črnomelj, von einer ähnlichen Situation kann man auch auf der Nekropole aus Mestne njive in Novo mesto sprechen, für die schon wiederholt festgestellt wurde dass sie sowohl der Fundgutkultur als auch der Bescheidenheit der Beigaben nach Borštek noch am nächsten steht.¹⁸ Leider ist das Material von Borštek und Mestne njive typologisch so einförmig, dass im Rahmen der Gräberfelder selbst keine Befriedigenden Kombinationsanalysen ausgeführt werden können. So muss man sich bei der Datierung der Funde vor allem auf Ljubljana stützen, das chronologisch modern eingerichtet ist und gute Vergleichsmöglichkeiten bietet.¹⁹

Wie schon gesagt wurde, überwiegt in den Gräbern auf Borštek und auf Mestne njive die Keramik, wobei der Typ der bauchförmigen Urne sichtlich hervortritt (z. B. T. 2: 7; T. 6: 1, 3, 4), die in mehreren Fällen auf dem unteren Teil eine plastisch applizierte Rippe hat (z. B. T. 1: 4; T. 7: 1).²⁰ Das übrige Keramikinventar ist, die Gefässe mit eingezogenem Mundsaum ausgenommen, nicht so zahlreich, es müssen jedoch Schalen mit überstehendem Henkel (T. 1: 2; T. 7: 4; T. 9: 1—2) erwähnt werden sowie kleine Amphoren (T. 12: 8)²¹ und einige doppelkonische Urnen mit hohem kegelförmigem Hals (T. 3: 1; T. 5: 1—2; T. 7: 6).²² Gute Parallelen zu dem aufgezählten Material finden in Ljubljana vor allem grosse bauchförmige Urnen mit plastischen Rippen und Urnen mit konischem Hals, die im Gräberfeld mit Sicherheit in die Phase Lj II datiert werden können.²³ Diese Einstufung wird auch durch einige kleinere Funde bestätigt, wobei wir vornehmlich an kleine Rollnadeln (T. 12: 9)²⁴ denken, an nichtentwickelte mehrköpfige Nadeln (T. 5: 4)²⁵ und Nadeln, deren Hals, durch Einritzungen verziert ist.²⁶ Das übrige Material (vor allem die Keramik) ist für die chronologischen Analysen weniger von Bedeutung, es muss jedoch betont werden, dass es darunter keine Funde gibt, die älter wären als die Phase Ljubljana II. Der Zeitpunkt der Entstehung der Gräberfelder auf Mestne njive, auf Sadež und Borštek ist deswegen klar und überschreitet nach dem bisher bekannten Material den Rahmen des 8. Jahrhunderts nicht. Diese Feststellung ist natürlich bemerkenswert, weil sie nicht nur auf die Entstehungszeit der erwähnten Gräberfelder hinweist, sondern auch einige kulturhistorische Fragen mittelbar berührt, auf die wir am Ende des Aufsatzes zu sprechen kommen.

Der Zeitabschnitt, in dem unsere Gräberfelder erscheinen, ist also bekannt. Dabei sollten die angedeuteten Zeitgrenzen des 8. Jahrhunderts nicht überschätzt werden, da wir für eine absolute Datierung keinen Anhaltspunkt haben. Wichtig ist vor allem die Gleichzeitigkeit mit Ljubljana II, die wegen der guten Parallelen unbestreitbar ist. Alle anderen Einzelheiten (z. B. ob der Beginn in die Phase Lj II a fällt oder in die Phase Lj II b) sind nämlich nur von sekundärer Bedeutung und können wegen der Einförmigkeit des Material im Moment nicht geklärt werden.

Soviel über den Beginn. Wie sah aber das Ende unserer Gräberfelder aus? Wenn wir uns zuerst Mestne njive ansehen, dann müssen wir zugeben, dass es unter den Funden keine Elemente gibt, die jünger als die Phase Ljubljana II sein könnten. Die typologische Struktur des Gräberfeldes ist nämlich so einheitlich, dass eine detaillierte Chronologie der Bestattungen auch auf Grund des Vergleichens mit Ljubljana nicht ausgeführt werden kann. Die Verwen-

dung der Nekropole in jüngerer Zeit bleibt deswegen unbelegt, es wäre jedoch verfrüht, schon jetzt alle Möglichkeiten für eine solche Datierung auszuschliessen, weil eben die Typologie der Tonwaren noch nicht ausgearbeitet ist.

Die situation auf Borštek unterscheidet sich etwas von der in Novo mesto, da in Grab 6 ein zuverlässiger Stellvertreter der Phase Ljubljana III a vorzufinden ist. Es gibt hier zwar einige ältere Elemente (z. B. eine Urne mit Rippe), doch ist für die chronologische Bestimmung vor allem die halbmondförmige Fibel (T. 2: 1) von Bedeutung, weil sie gerade für diese Zeit charakteristisch ist.²⁷ Auch das Männergrab 5 aus Špitalska draga (T. 12: 4—5) kann der Phase Lj III a sehr gut zugerechnet werden, da sich hier ausser der Urne auch noch eine Bronzenadel mit profiliertem Köpfchen befand, das den charakteristischen kegelförmigen Abschluss aufweist. Ausserdem wurde in der Phase Lj III nicht nur auf Borštek und Špitalska draga, sondern auch auf Sadež in Črnomelj bestattet, was dort durch Funde aus vernichteten Gräbern bestätigt wurde (T. 13: 1—8 und T. 14: 1—4). Die Verwendung der Gräberfelder in der Zeit Lj III wäre somit bewiesen, wobei jedoch auf Sadež bestimmt auch mit der jüngeren Phase dieses Zeitabschnittes (Lj III b) gerechnet werden muss.²⁸ Das bedeutet, dass sich die Brandbestattung in den Flachgräbern von Bela Krajina noch bis in die volle Hallstattzeit hinein erhalten hat, bzw. noch dann, als sich im Lande bereits der Bestattungsbrauch unter Grabhügeln durchgesetzt hatte. Die Feststellung ist nicht neu und vom Gang der Entwicklung her gesehen, auch ganz verständlich. Jedoch bleibt gerade das erste Einsetzen der Grabhügel, unter denen z. B. in Podzemelj neben Skelettgräbern auch Brandgräber gefunden wurden, noch in mancher Hinsicht unklar, deswegen wird man sich anschliessend etwas eingehender mit diese Problemen befassen.

Bei allen chronologischen Analysen, bei denen auch das Material aus Podzemelj mitberücksichtigt wurde, kam immer wieder der Zweifel auf, ob es sich bei den Grabhügeln wirklich um Brandgräber handelt, da nämlich aus dem Nachbarland Dolenjsko Beispiele bekannt sind, dass Brandgräber ausserhalb der Grabhügel lagen oder dass sich ihre Lage unter den Hügeln durch nachträgliches Aufschütten erklären liess. Um die Situation in Podzemelj besser zu verstehen, ist es nötig, zuerst einige Grundfragen zu beantworten: es muss festgestellt werden, wie zahlreich die Brandbestattungen im Hügelgräberfeld von Podzemelj sind und welcher Zeitstufe sie angehören, aber auch ihre Lage in den Grabhügeln muss eingehender geklärt werden.

Die erste Frage ist nicht schwer zu beantworten, da uns bekannt ist, dass Szombathy 18 Brandgräber entdeckt hat; wenn man noch das Grab aus dem grossen Grabhügel in Podzemelj³⁰ dazurechnet, wächst ihre Zahl auf 20 an. Für die chronologischen Analysen über den Beginn der Eisenzeit sind jedoch nicht alle Gräber von gleicher Bedeutung. Ein Grab ist ohne jegliche Beigabe, fünf Gräber enthalten solche Gegenstände, die eine zeitlich genaue Bestimmung zulassen, drei aber gehören bereits in die entwickelte Hallstattzeit (Ha C 2—Ha D).³¹ Es bleiben somit 11 Bestattungen übrig, die nicht schwer zu bestimmen sind. Dabei denken wir nicht nur an das Grab mit dem Antennenschwert, das eindeutig der Phase Podzemelj 1. zugerechnet wird, sondern an die gesamte Gruppe, da die Gräber typologisch so eng miteinander verknüpft sind, dass man von einem ebgeschlossenen chronologischen Horizont sprechen darf. Die Gesamtsituation geht auch aus der Kombinationstabelle deutlich hervor (**Abb. 6**), wo die Urne als leitender und häufigster Typ in der Gruppe mit allen anderen Gegenständen einen guten Zusammenhang herstellt. Somit ist dann die typologische Zusammensetzung der Brandgräber aus den Grabhügeln in Podzemelj grösstenteils dem Inventar der Flach-Bestattungen gleich, so dass es eigentlich keinen Zweifel über die Gleichzeitigkeit all dieser Bestattungen geben kann. Abweichungen in der Art der Beigaben gibt es nur bei Waffen, die in den Flachgräberfeldern nicht vorkommen, was aber bestimmt nichts mit der Chronologie zu tun hat, sondern mit den kulturhistorischen Veränderungen jener Zeit.

Etwas schwieriger lässt sich die Lage der Brandgräber innerhalb einzelner Grabhügel erklären. Man muss sich nämlich dessen bewusst sein, dass die Nekropolen von Podzemelj schon im vorigen Jahrhundert freigelegt wurden, als die Forschungsmethodologie sich ihren Weg erst bahnen musste, deswegen stehen der Konstruktionsforschung keine modernen Pläne zur Verfügung. Die einzige, doch wertvolle Quelle sind Szombathys Tagebücher, die er am Ort der Ausgrabungen führte und in denen er eine Reihe wichtiger Angaben festhielt, die auch zur Lösung dieser Frage herangezogen werden können.³² Wollen wir also wissen,

wie es mit den Brandgräbern von Podzemelj steht, so sehen wir aus den erhaltenen Angaben, dass Szombathy sie gleich unter elf Grabhügeln entdeckte: in sieben davon befand sich unter Skelettgräbern eine Brandbestattung, in drei je zwei und in einem Fall fünf (s. Abb. 5).

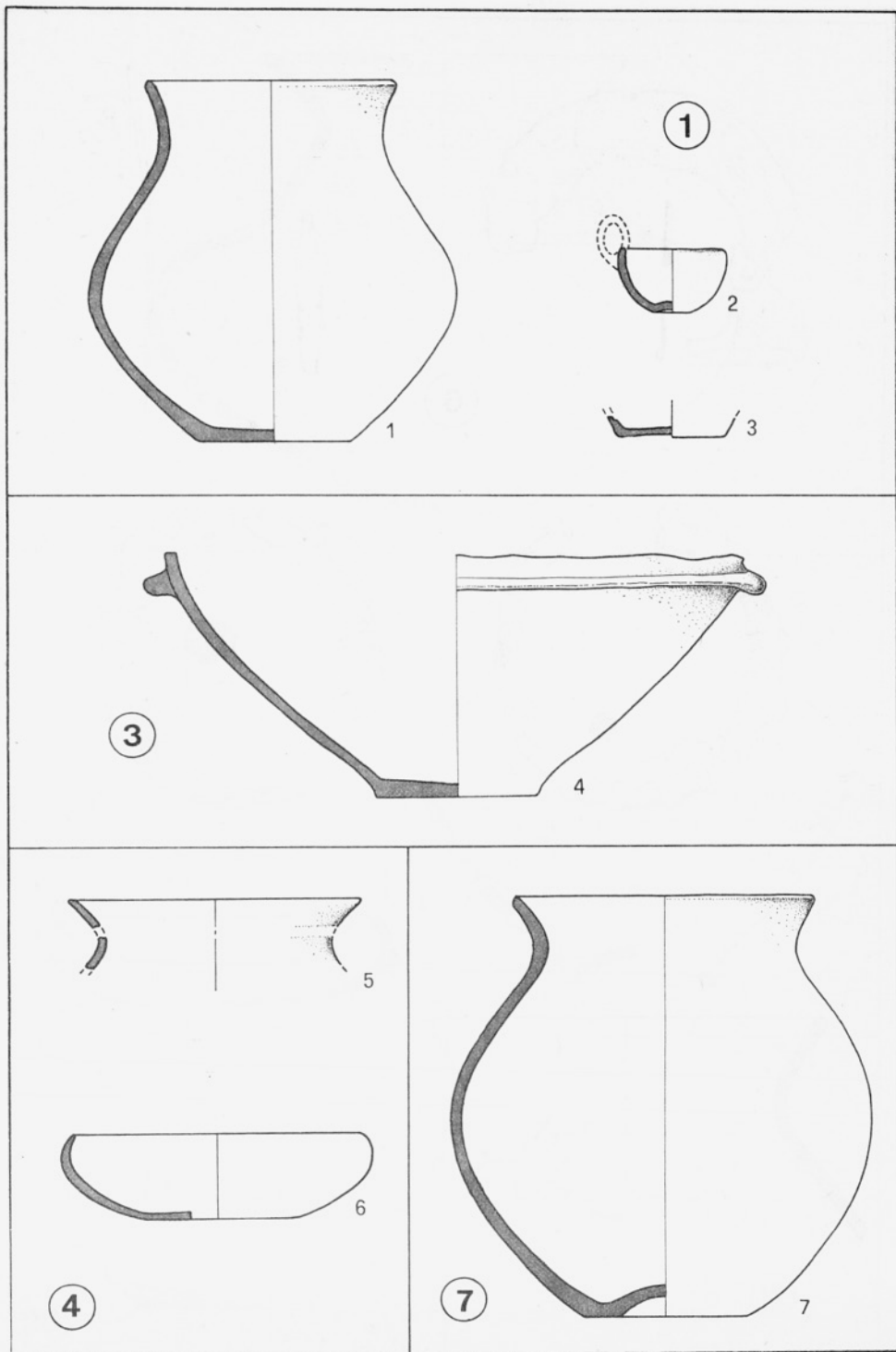
Die Zahl der Grabhügel, die in sich auch Brandbestattungen bargen, ist folglich nicht klein (zwei Beispiele davon hat noch J. Pečnik entdeckt),³³ was vom statistischen Gesichtspunkt aus ein guter Beweis dafür ist, dass von einem zufälligen Aufschütten sozusagen keine Rede sein kann. Die Tumuli mit Brandgräbern bilden nämlich im Vergleich der Hügelgräber ein gutes Fünftel, was bereits ein Zahlenverhältnis bedeutet, das jede Zufälligkeit ausschliesst. Die Feststellung liegt also auf der Hand, wird aber ausserdem noch durch die Verbreitung der Grabhügel bewiesen, da diese nicht nur auf einer Stelle gruppiert, sondern gleichmässig in der gesamten Umgebung vom Kučar verstreut sind.³⁴

Und wie ist die Lage der Brandgräber in den einzelnen Grabhügeln? Interessant ist natürlich die Lage der ältesten Bestattungen (s. Abb. 6), da gerade diese für das richtige Verständnis des Eisenzeitbeginns in Bela Krajina von ausschlaggebender Bedeutung sind. Obwohl es nicht viele Angaben gibt, ist die Situation wenigstens für fünf Grabhügel ziemlich klar. Darin befinden sich nämlich die in den Horizont Podzemelj 1 gehörenden Gräber, die tiefsten von allen, wichtig ist aber auch die Tatsache, dass sie um das Zentrum des Grabhügels verteilt liegen.³⁵ Aus den Analysen geht also hervor, dass die Brandgräber dieser chronologischen Stufe mit Sicherheit die ältesten Bestattungen in den Grabhügeln sind. Das sich darin noch ausgesprochenes für Urnenfelder charakteristisches Material befindet, haben wir es hier mit einem interessanten Zusammenwirken der alten und neuen Bestattungsart zu tun. Diese Erscheinung bleibt nicht nur auf Podzemelj begrenzt. Sie ist nämlich auch in Črnomelj bekannt,³⁶ ebenso sind auch Angaben darüber für Šmarjeta erhalten,³⁷ was vielleicht auf eine engere Verbindung der beiden Räume in der frühen Eisenzeit hinweist. Wie wir sehen, kommen die ersten Grabhügel in Bela Krajina und am Unterlauf des Krka-Flusses wirklich schon in der Phase Podzemelj 1 vor, in einem Zeitabschnitt also, in dem noch immer flache Urnenfelder angelegt werden. Dieser chronologische kulturelle Parallelismus ist nicht überraschend, da sich darin nur eine Übergangszeit spiegelt, wo die eine Bestattungsart noch nicht völlig abgestorben ist, die andere sich aber noch nicht voll entwickeln konnte.

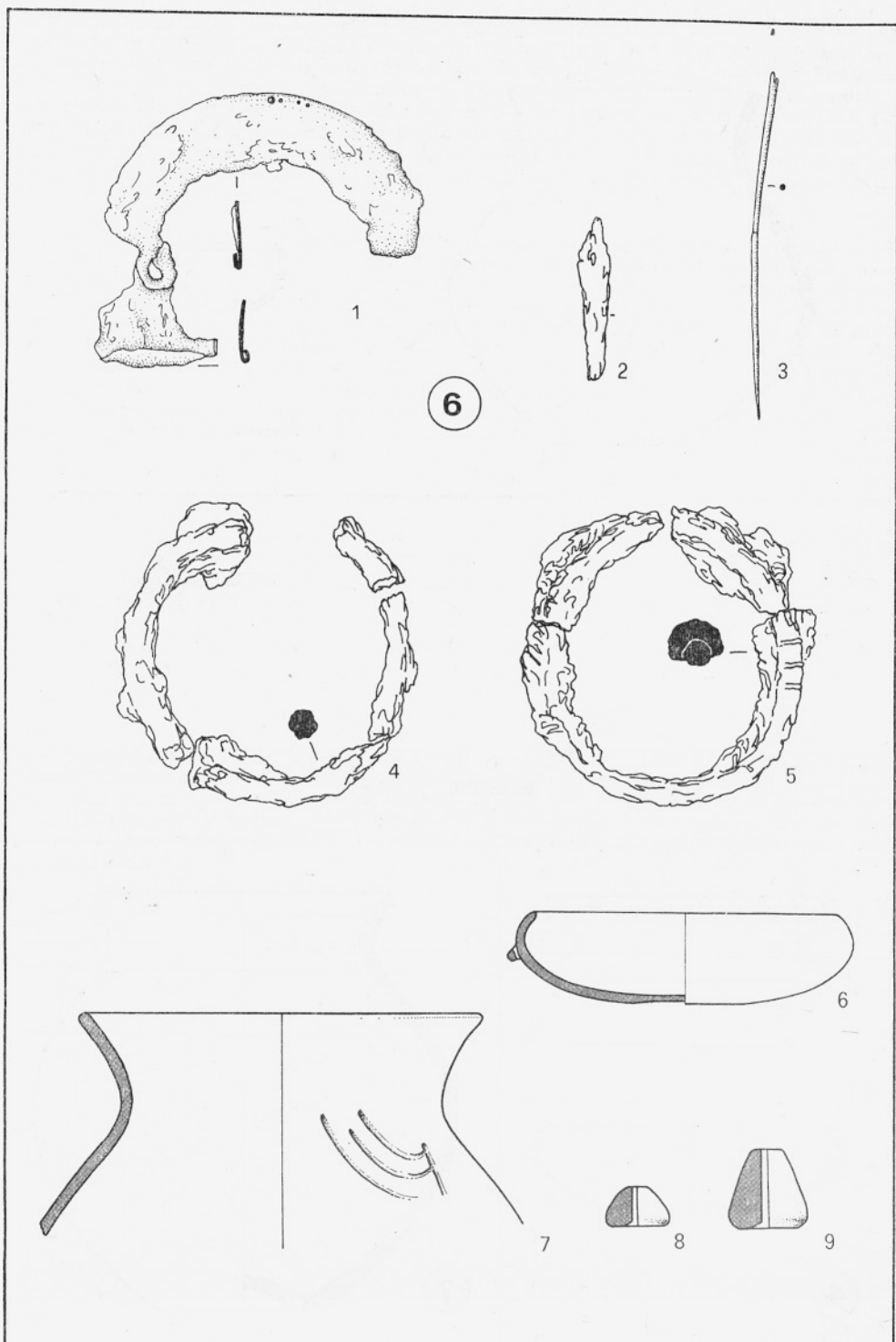
Alle bisherigen Analysen zielten vor allem auf die Fragen der Chronologie und der Bestattungsart. Bevor wir schliessen, ist der Versuch angemessen, unsere Feststellungen in einen entsprechenden historischen Rahmen zu setzen, damit die Ergebnisse eine breitere Geltung bekommen. Da der Problematik des 8. Jahrhunderts v. u. Z. in der letzten Zeit viel Aufmerksamkeit geschenkt wurde, sind die Hauptzüge der Epoche, in der unsere Gräberfelder einsetzen, schon gut umrissen. Für den breiteren slowenischen Raum hat dies S. Gabrovec geleistet, der in einer seiner letzten Abhandlungen nicht nur rein chronologische Fragen aufwarf, sondern auch zu einer Reihe historischer Schlussfolgerungen kam, so dass uns heute schon ziemlich gut bekannt ist, welche Kulturveränderungen il Lande das Aufkommen des Eisens mit sich brachte, wann es zu neuen Bevölkerungs-Zuwanderungen kam und aus welchen Komponenten sich die Hallstattkultur herausgebildet hat.³⁸ Alle diese Feststellungen sind von grosser Bedeutung für das Verständnis des 8. Jahrhunderts, die Transitlage unseres Raumes verleiht ihnen aber noch breitere Gültigkeit. Dürfen also die gewonnenen Ergebnisse in diesen historischen Kontext eingeschlossen werden? Die Antwort ist bejahend. Schon das blosses Erscheinen der Flachgräberfelder auf Borštek, Mestne njive und an anderen Fundorten, die erst im 8. Jahrhundert einsetzen, ist nämlich notwendig mit den Umsiedlungen der Urnenfelderbevölkerung verbunden, für die noch nicht geklärt ist, von woher sie zugewandert war. In Übereinstimmung mit den Feststellungen von Gabrovec kann vor allem auf eine Zuwanderung aus Pannonien geschlossen werden, von wo die Bevölkerung durch Unsicherheit (das Nachdrücken der Thrakokimmerier) und die Eisengewinnung in die Voralpenwelt getrieben wurde.³⁹ Es müssen aber ebenso auch kleinere Bewegungen innerhalb der bestehenden Gruppen (Typ Ljubljana)⁴⁰ berücksichtigt werden. Das Entstehen unserer Gräberfelder ist also mit den angeführten Wanderungen und Bewegungen verbunden, oder mit anderen Worten, in den Gräberfeldern liegen Menschen begraben, die sich im 8. Jahrhundert v. u. Z. erstmals in unseren Raum angesiedelt und damit die Grundlage für die spätere Eisenzeitkultur geschaffen haben. Von der Richtigkeit dieser Annahme überzeugt auch die Lage der Urnenfelder, weil sie sich an befestigte Höhensiedlungen anschliessen, was ein hinreichend beredter Beweis für enge Verbindung zwischen ihnen ist. So liegen Mestne njive

in unmittelbarer Nähe von Marof bei Novo mesto, Špitalska draga unterhalb von Veselica und Sadež in Črnomelj am Südhang des gleichnamigen Berges. Es wäre wohl nicht überflüssig zu sagen, dass sich auch das erst vor kurzem freigelegte flache Urnenfeld in Podzemelj unmittelbar unterhalb der vorgeschichtlichen Ansiedlung am Südhang des Kučar ausdehnte, was sicher kein Zufall ist.⁴¹ In der Lage der erwähnten Nekropolen zeigt sich nämlich eine Gesetzmässigkeit, die zwar noch nicht bis in die kleinsten Details ergründet wurde, die uns aber doch als ausreichend zuverlässiger Anhaltspunkt dafür dient, dass wir mit ziemlicher Glaubwürdigkeit ähnliche Gräberfelder bei anderen vorgeschichtlichen Ansiedlungen in Dolenjsko erwarten können.

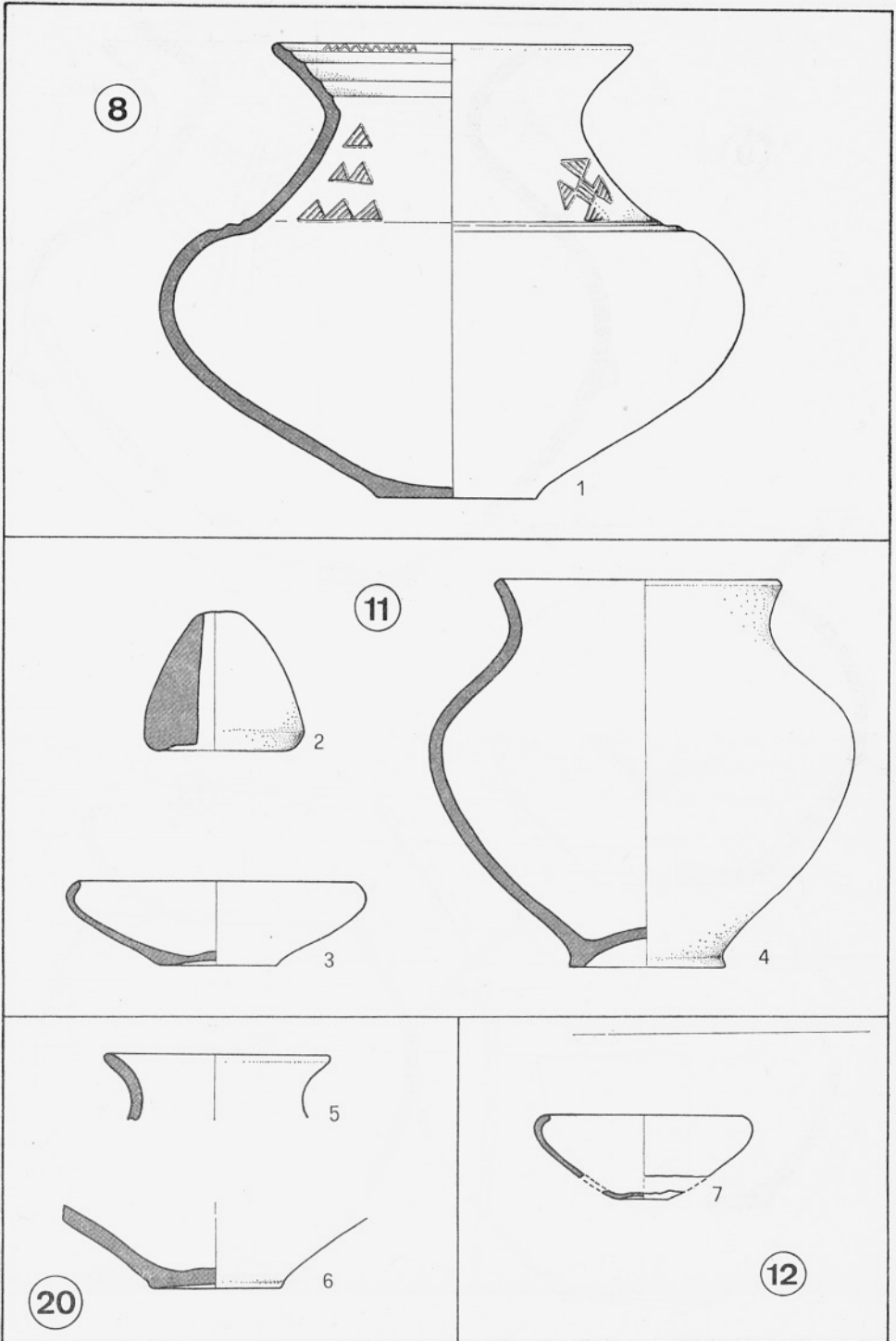
Die Veränderungen, die in diesem Teil Sloweniens noch die letzte Ansiedlungswelle verursacht wurden, womit auch das Aufkommen des Familien-Sippengrabhügels sowie bestimmte Neuerscheinungen in der Fund-Kultur zusammenhängen, sind uns ebenfalls grösstenteils schon bekannt. Seit den Feststellungen von Gabrovec wissen wir nämlich, dass sich diese Veränderungen vom zentralen Balkanraum her ausgebreitet haben und dass durch die Ausbildung der Hallstattgruppen in den südöstlichen Alpen abgeschlossen wurde. Mit ziemlicher Genauigkeit kann auch das Einsetzen dieser Neuerscheinungen, die auf dem Gebiet von Dolenjsko ungefähr auf den Beginn des 7. Jahrhunderts v. u. Z. festgesetzt werden.⁴² Diese Feststellungen bedürfen keiner Ergänzung. Unsere Analysen haben jedoch ergeben, dass in Bela Krajina und am Unterlauf des Krka-Flusses, also in den Gegenden, die Pannonien am nächsten liegen, die Grabhügel schon am Ende des 8. Jahrhunderts vorkommen, ungefähr um eine Stufe früher als im übrigen Dolenjsko.⁴³ Woran das liegen könnte, ist einstweilen noch nicht geklärt, obwohl sich der Gedanke aufdrängt, dass dabei die Orientierung der beiden Länder nach Osten eine entscheidende Rolle gespielt haben muss. Die Ansiedlungswelle, die den Bestattungsbrauch in Sippengrabhügeln mit sich gebracht hatte, bedeutete keinen gewaltsamen Bruch mit der alten Zivilisation, sie hat sich vielmehr mit der Grundlage, auf die sie gestossen war, schöpferisch vereint. Die Urnenfelder der Altansässigen, die, wie wir wissen, die Grundlagen für die befestigten Höhensiedlungen geschaffen haben, werden in unvermindertem Umfang weiter angelegt. Brandgräber erscheinen sogar unter den Grabhügeln und zwar in zentraler Lage (einege von ihnen enthalten Waffen), so dass von einer gewaltsamen Abschaffung der altansässigen herrschenden Schicht sozusagen keine Rede sein kann. Erst in den späteren Phasen, man könnte sagen, nach einer oder zwei Generationen, setzen die Flachgräberfelder aus, während in den Grabhügeln Skelettgräber an die Stelle der Brandgräber treten. Leider reichen die durch ältere Ausgrabungen gelieferten Angaben für die Erforschung von gesellschaftlichen Verhältnissen und Beziehungen nicht aus, deshalb können die Veränderungen und Umwälzungen dieses Zeitabschnittes nicht festgestellt werden. Schon jetzt kann man aber sagen, dass der Kontakt zwischen den alten und neuen Elementen ununterbrochen und friedlich war, mit einem Wort, die beiden Komponenten hatten sich zu einem schöpferischen Ganzen vereint, das sich zu einer festen Grundlage des späteren Hallstattphänomens herausgebildet hat.



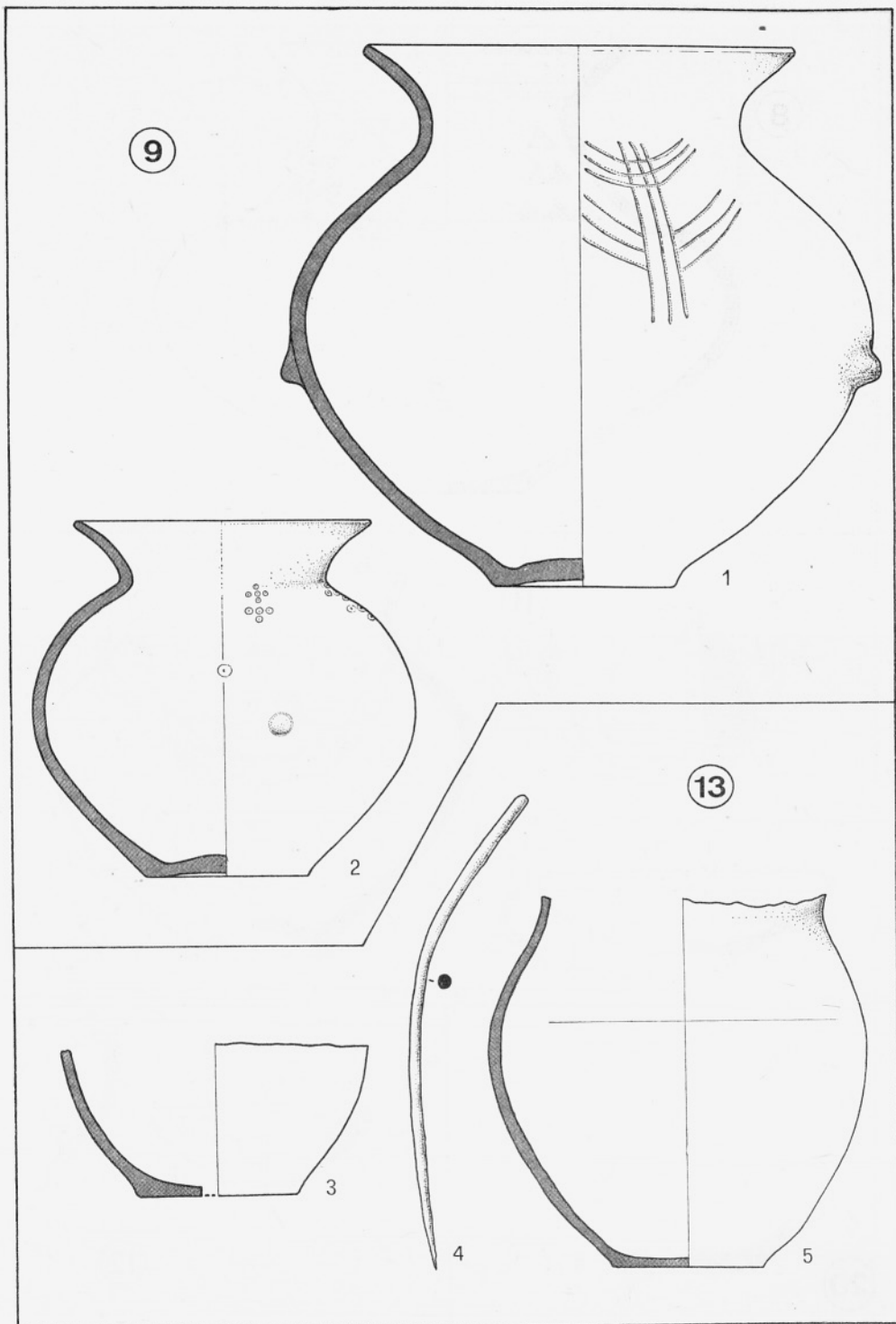
T. 1. Borštek v Metliki: 1—7 = 1/6



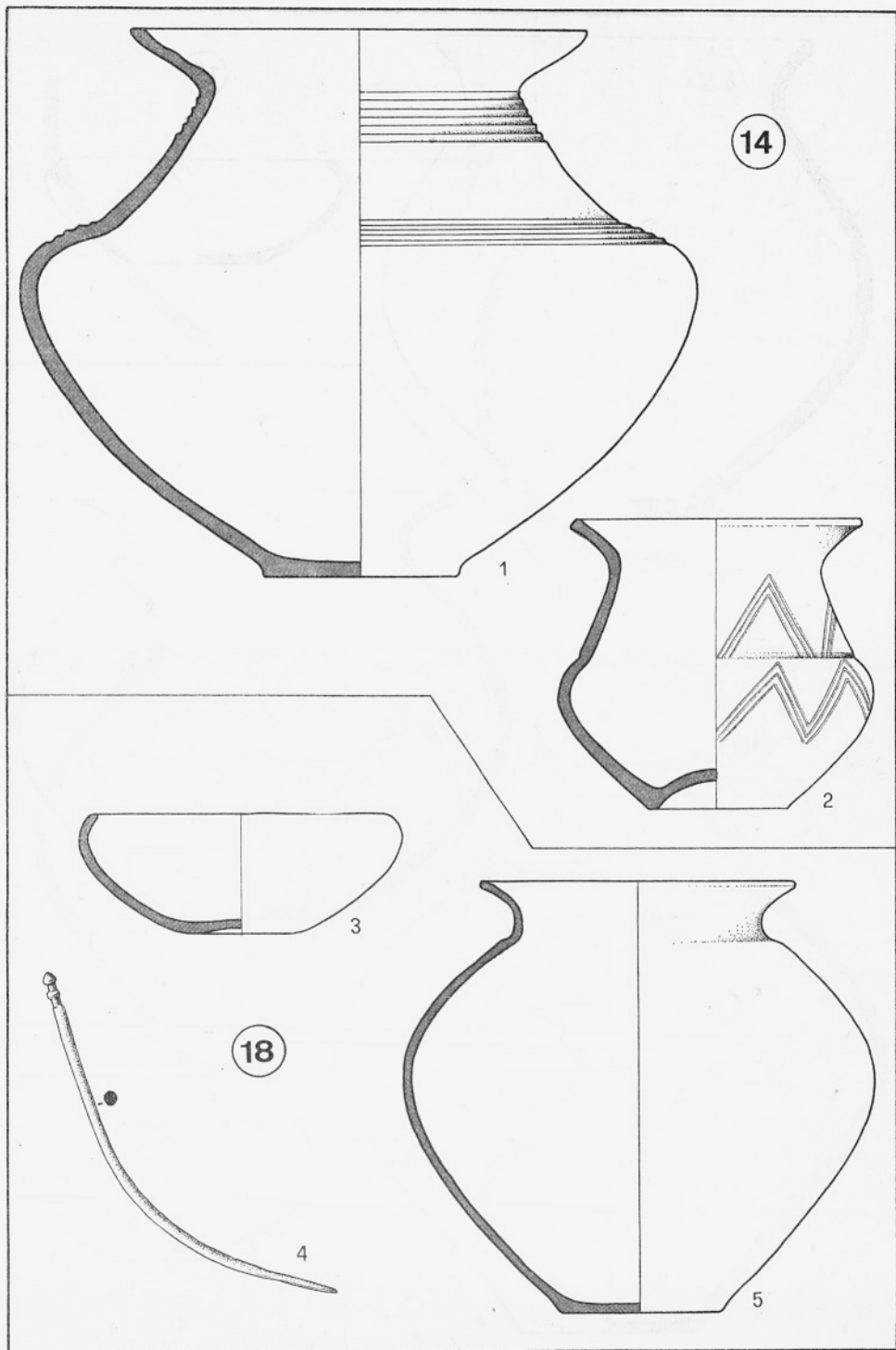
T. 2. Borštek v Metliki: 1—5, 8, 9 = 1/2; 6, 7 = 1/6



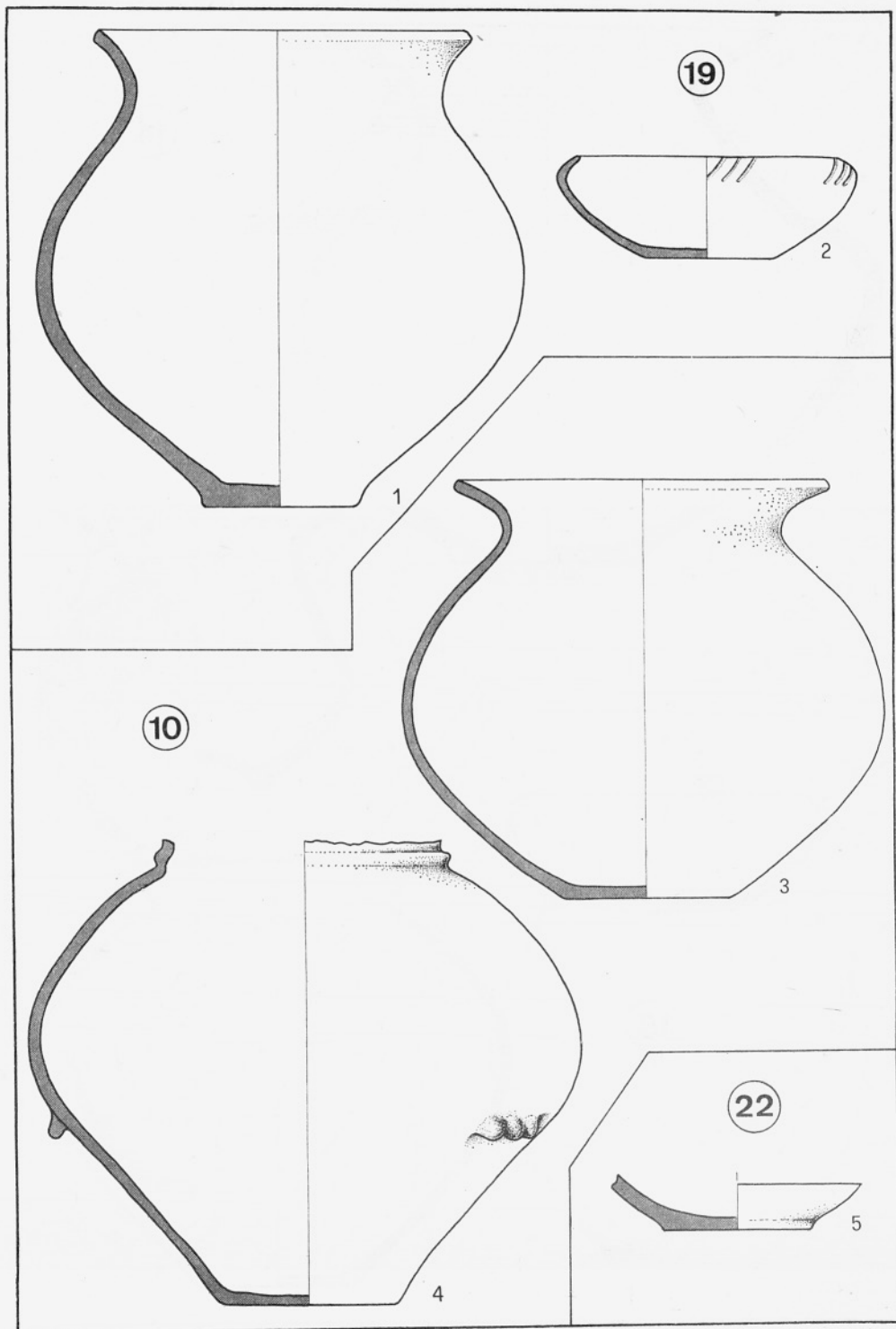
T. 3. Borštek v Metliki: 2 = 1/2; 1, 3—7 = 1/6



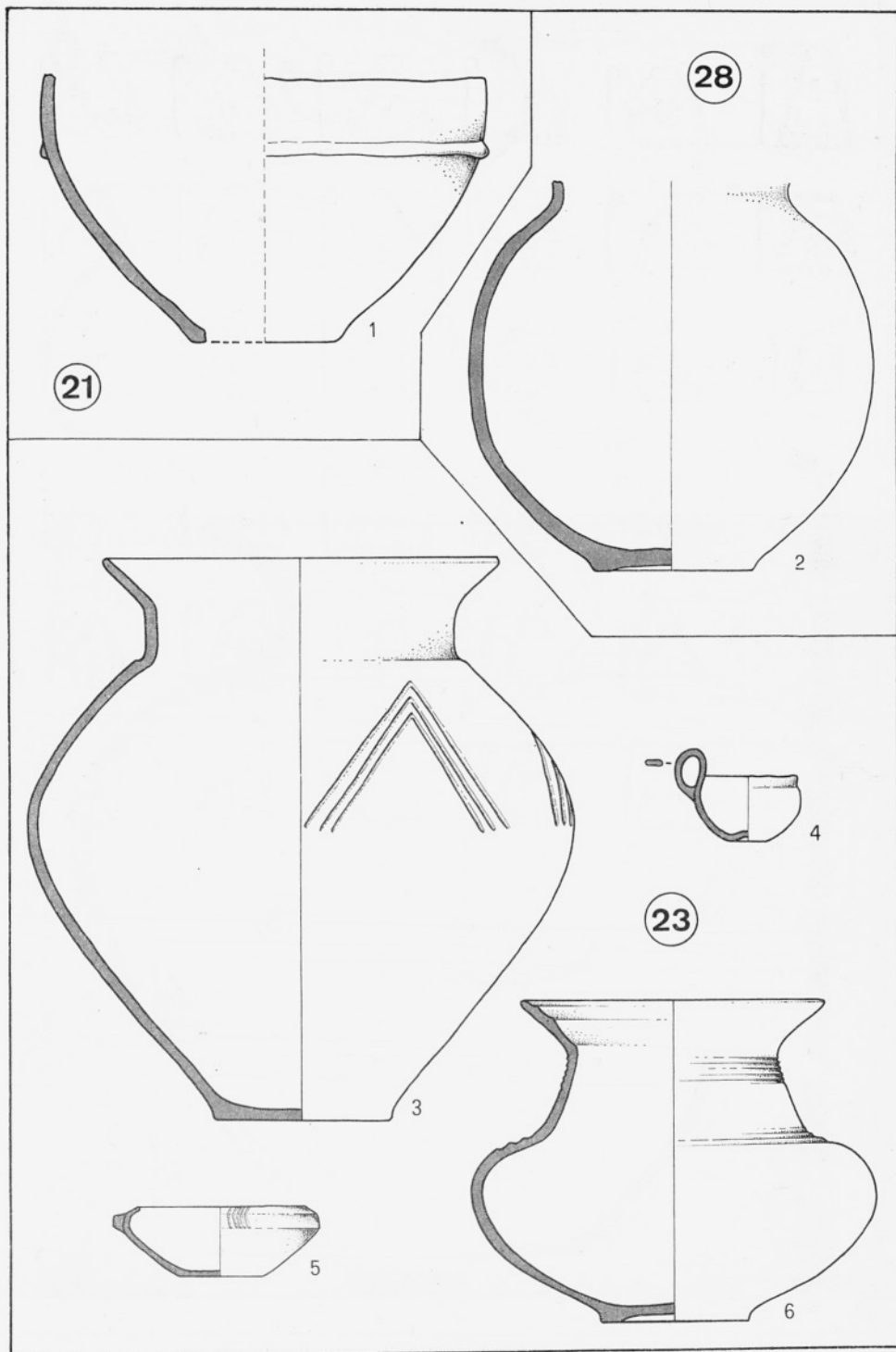
T. 4. Borštec v Metliki: 4 = 1/2; 1—3, 5 = 1/6



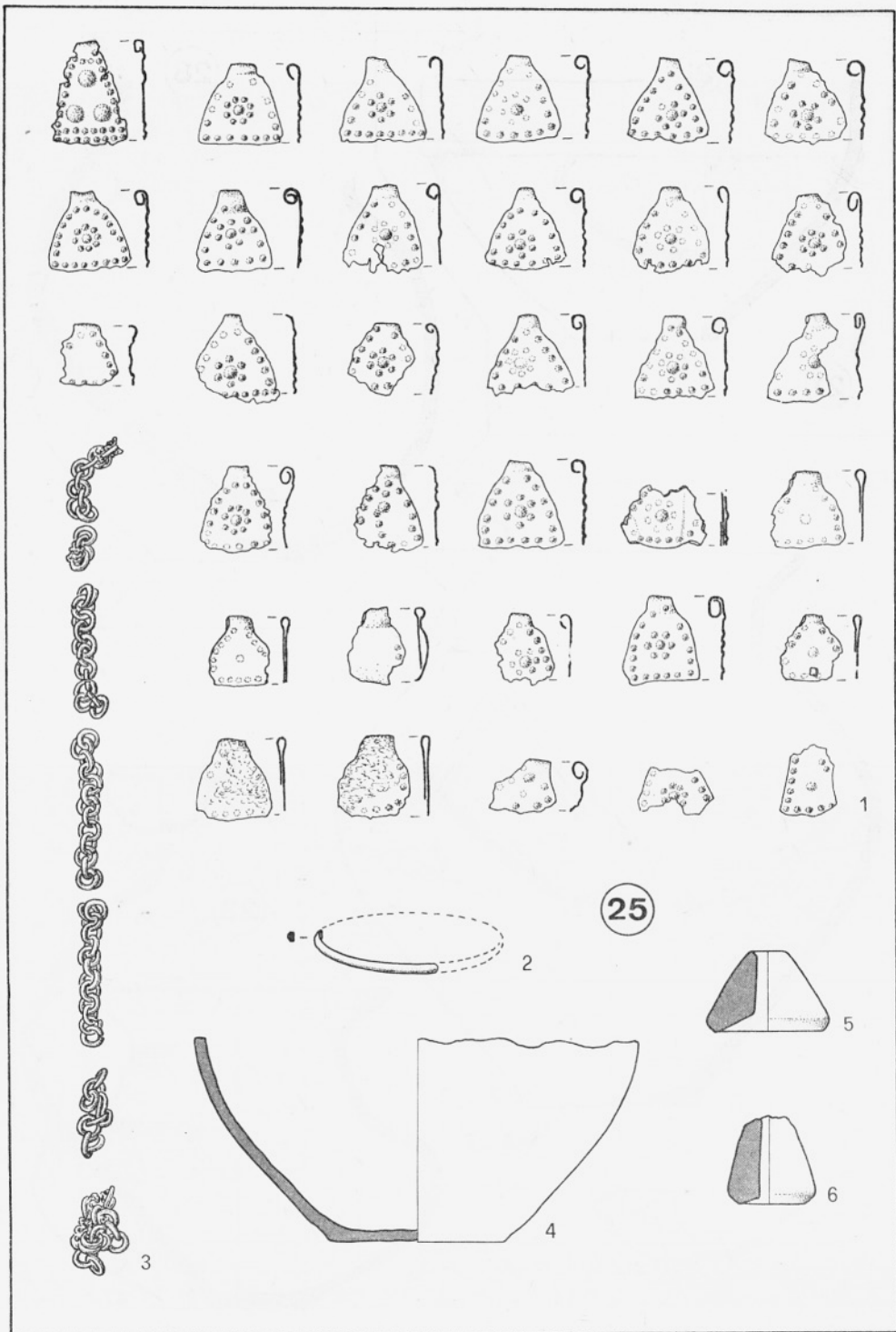
T. 5. Borštek v Metliki: 4 = 1/2; 1—3, 5 = 1/6



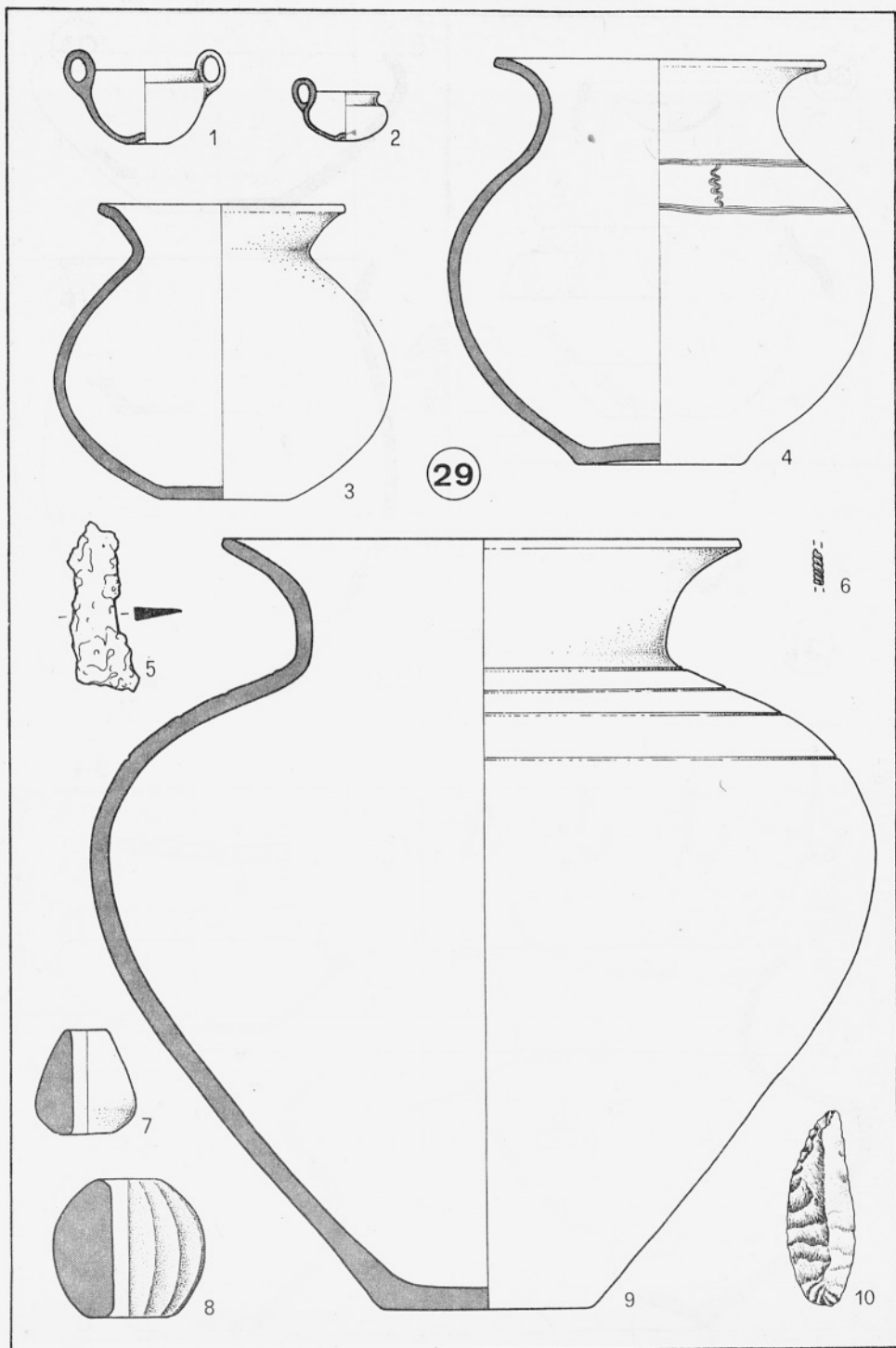
T. 6. Borštek v Metliki: 1—5 = 1/6



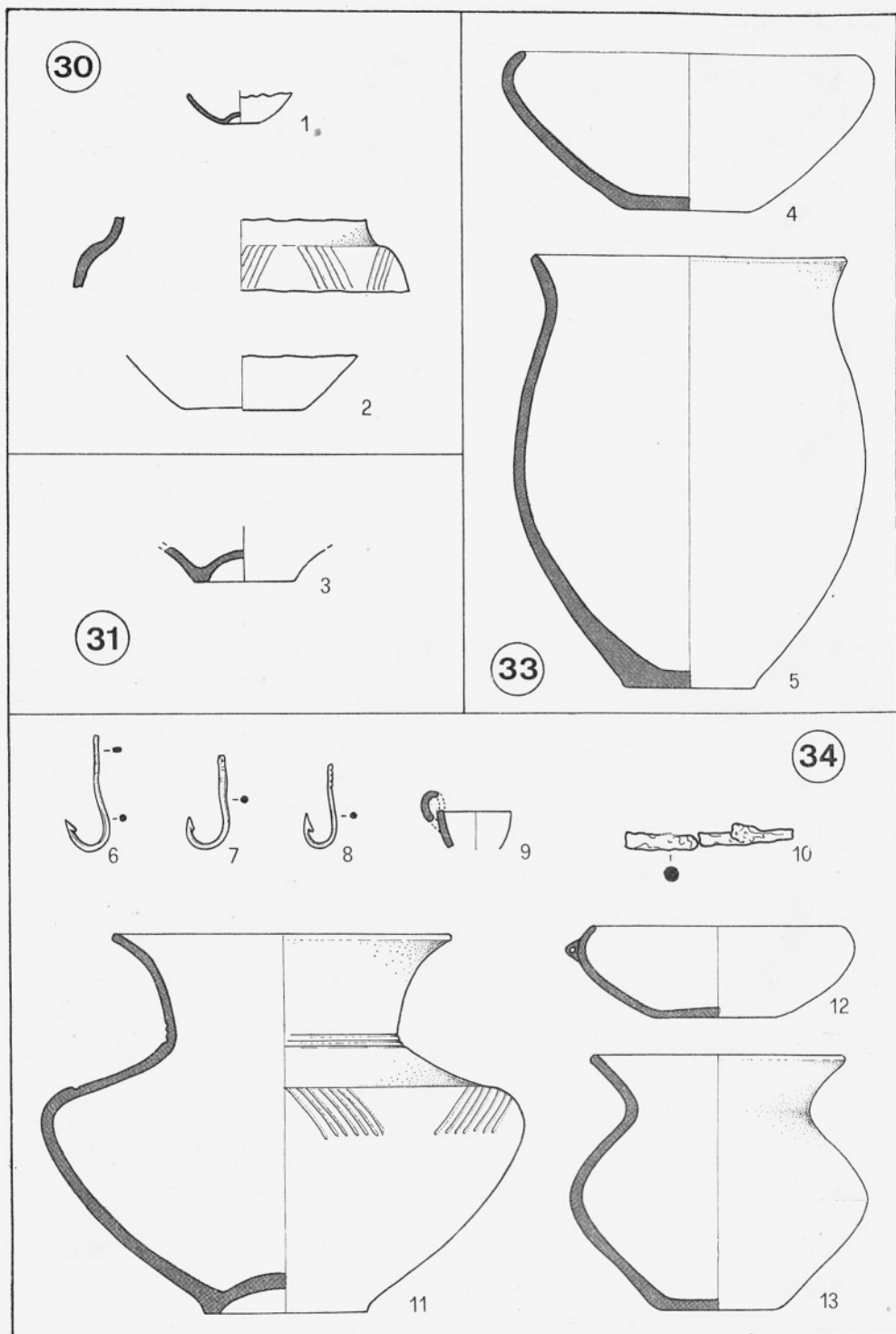
T. 7. Boršteč v Metliki: 1—6 = 1/6



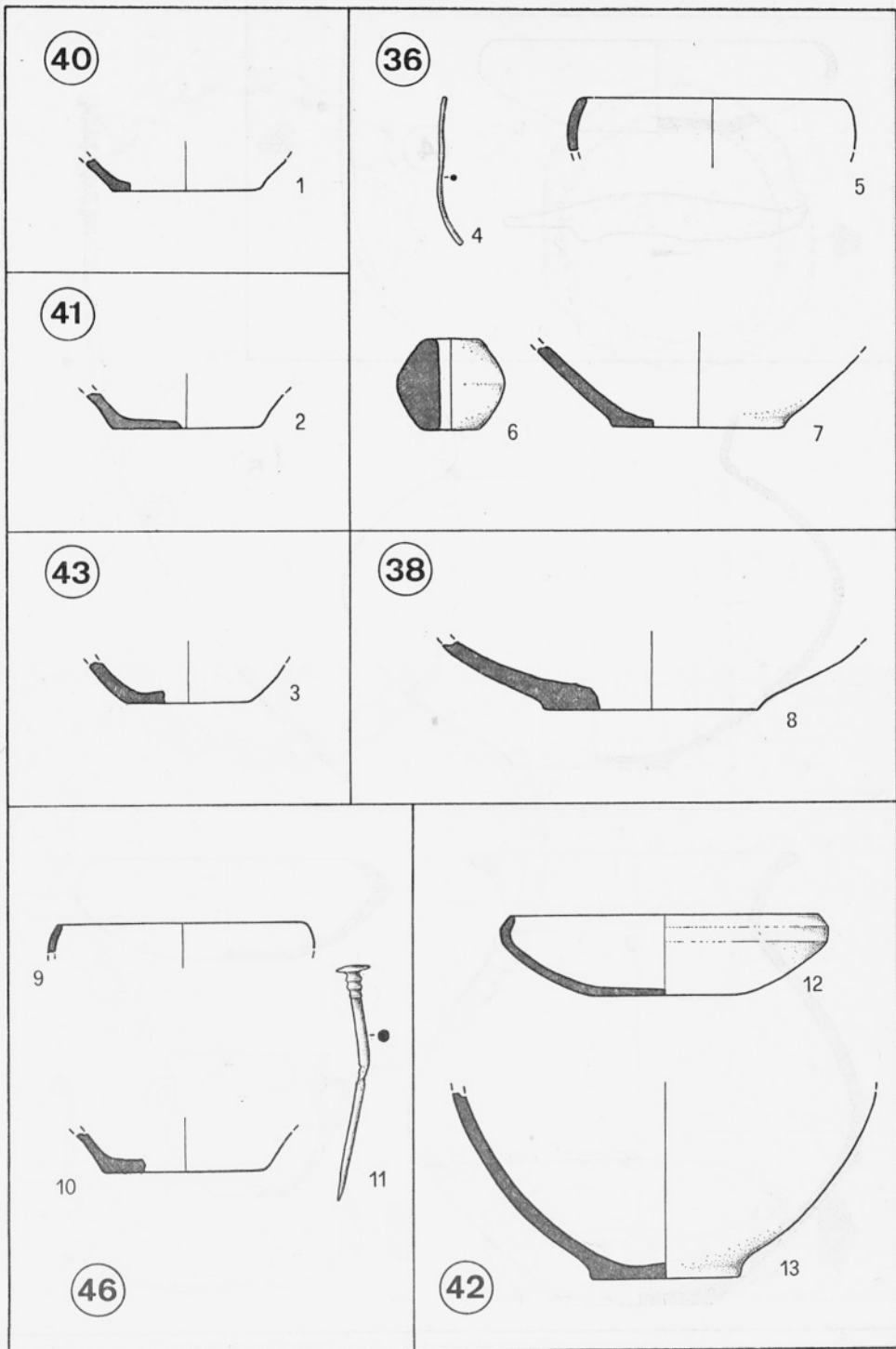
T. 8. Borštek v Metliki: 1—3, 5, 6 = 1/2; 4 = 1/6



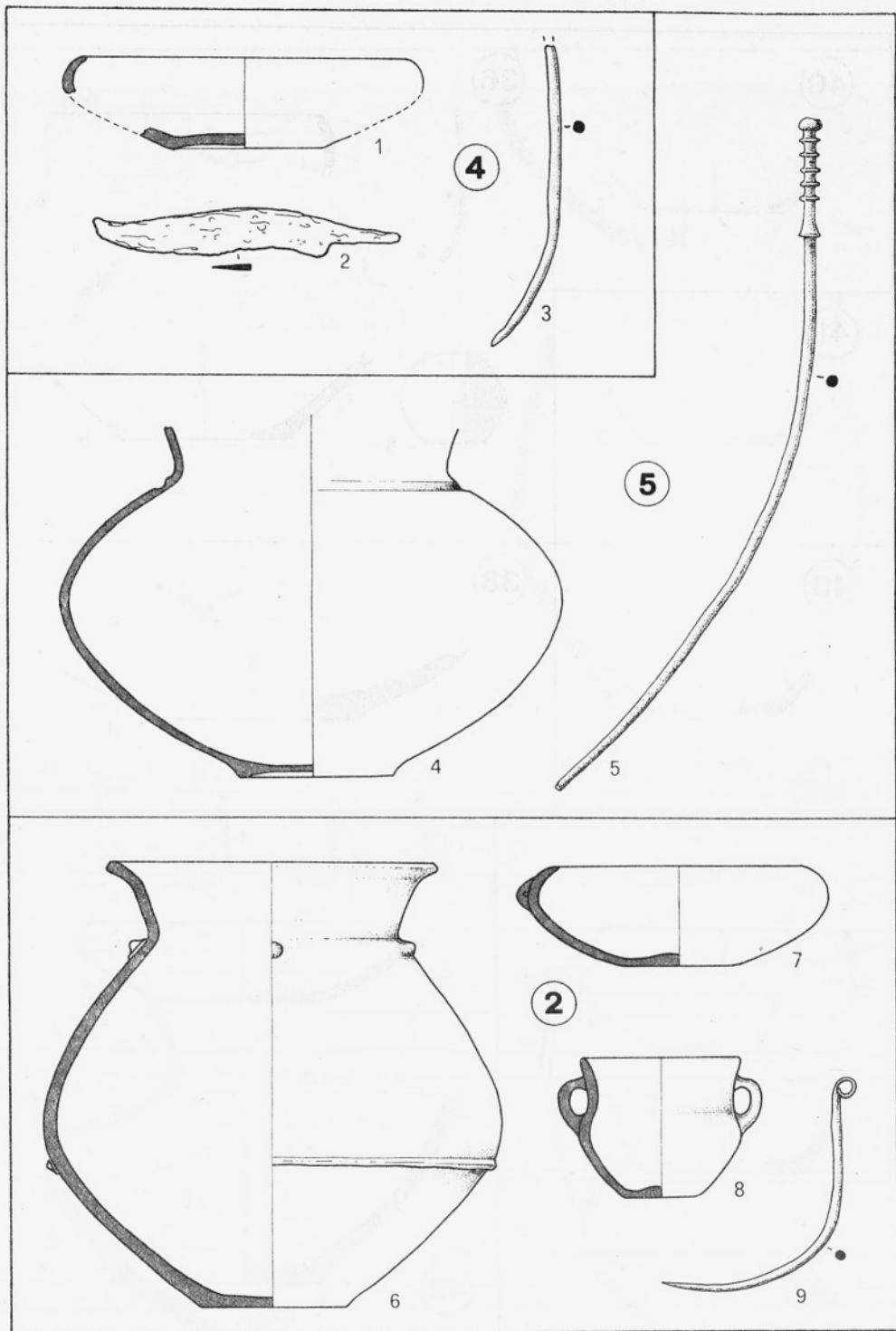
T. 9. Borštek v Metliki: 5—8, 10 = 1/2; 1—4, 9 = 1/6



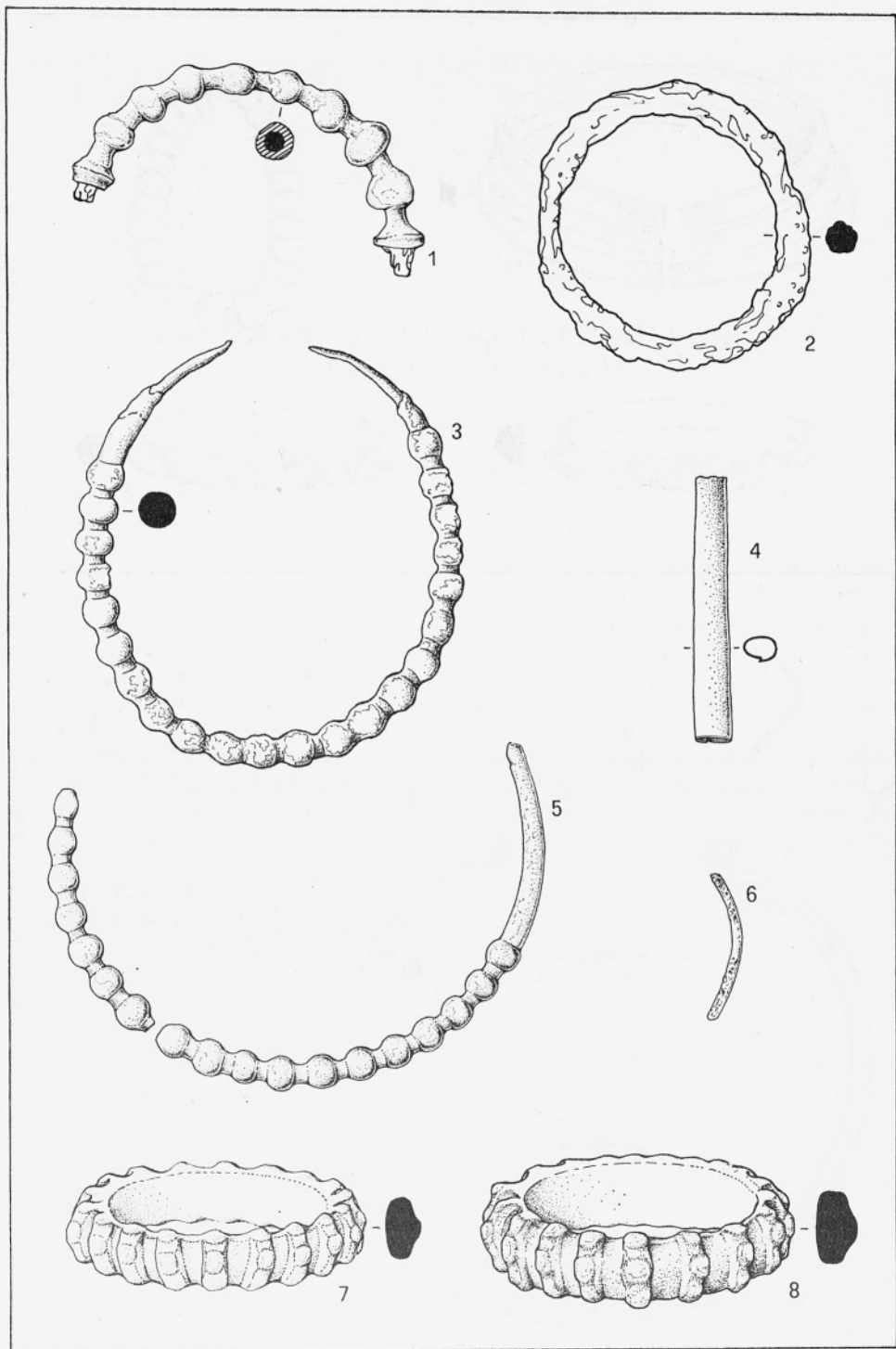
T. 10. Borštek v Metliki: 6—8, 10 = 1/2; 1—5, 11—13 = 1/6



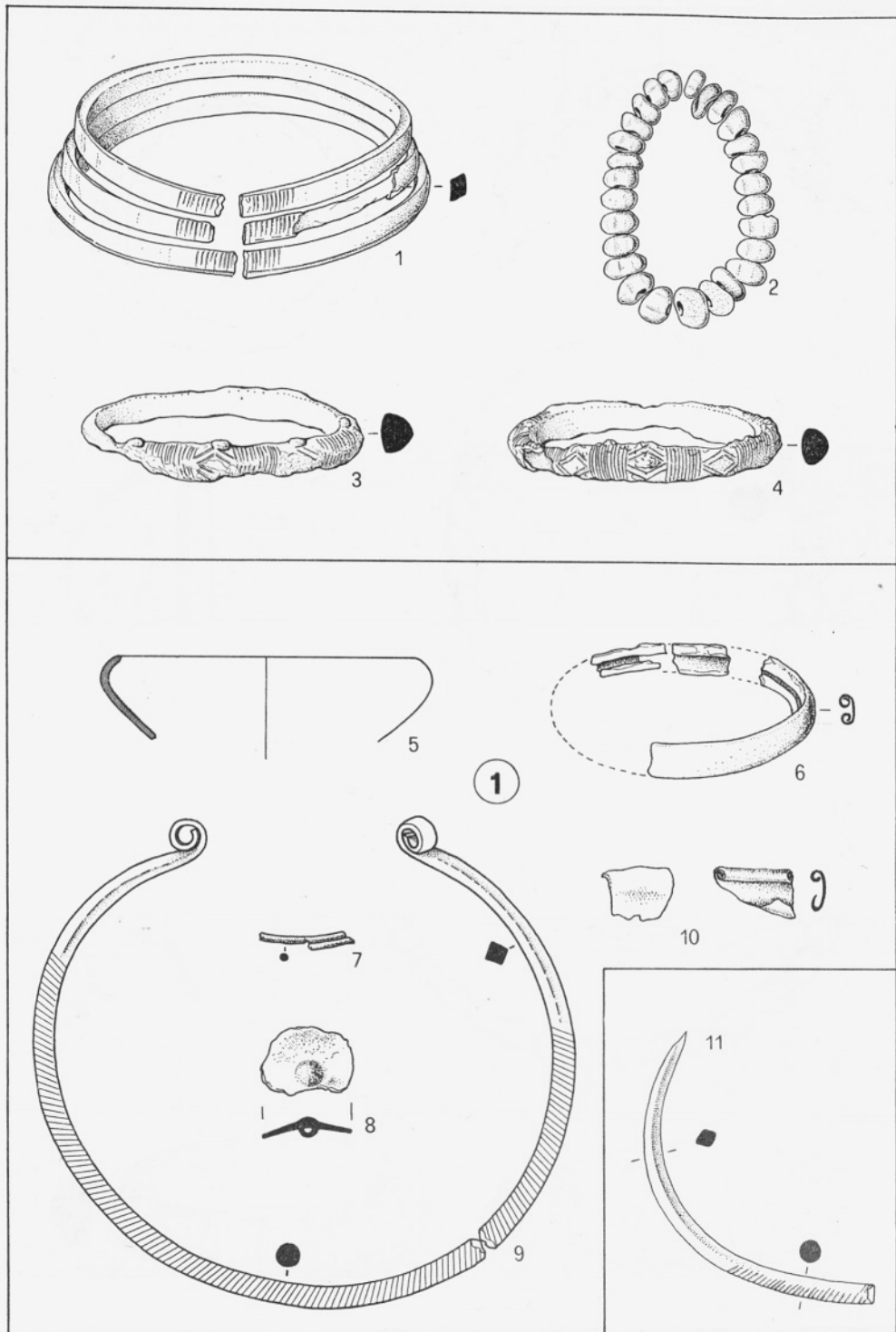
T. 11. Boršték v Metliki: 4, 6, 11 = 1/2; 1-3, 5, 7-10, 12, 13 = 1/6



T. 12. Špitalska draga v Metliki (1—5) in Sadež v Črnomlju (6—9): 2, 3, 5, 9 = 1/2; 1, 4, 6—8 = 1/6



T. 13. Sadež v Črnomlju: 1—8 = 1/2



T. 14. Sadež v Črnomlju (1—4) in Griblje (5—11): 1—4, 6—11 = 1/2; 5 = 1/6