

STAROKRŠČANSKA SVEČNIKA IZ ROGOZNICE V PTUJU

PAOLA KOROŠEC

Ljubljana

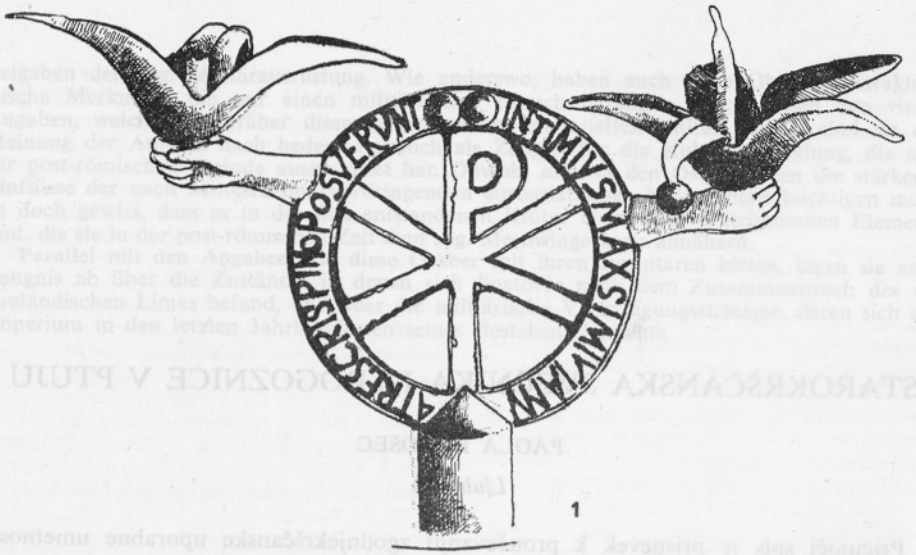
Pričujoči spis je prispevek k proučevanju zgodnjekrščanske uporabne umetnosti na območju Slovenije.

Leta 1858 sta pri kopanju predora na mestu, kjer današnja cesta proti Možgancem seka železniško progo, nedaleč od nekropole z žganimi grobovi in domnevno rimsko cesto, ki je tu zavijala proti vzhodu,¹ bila najdena dva masivna bronasta svečnika² (T. 1: 1, 2). Sestavljena sta iz treh delov: spodnjega cilindričnega čepa za pritrjevanje na postament,³ srednjega kot kolo vlit krog v predrti tehniki s kristogramom v sredini in tretjega zgornjega dela, ki ima s cvetom ovenčano luknjo za vtikanje sveče. Svečnika se v bistvu med seboj ločita samo po tretjem, zgornjem delu. Pri enem je štirilistni cvet pritrjen na kroglasti posodi na vrhu kristograma, pri drugem pa, ki ima dva cveta, sta le-ta pritrjena z železnimi zatiči v dveh rokah ob straneh kristograma. Roki sta hkrati vlti. Cvetni kroni sta petolistni. Po ohranjeni srebrni kroglici na eni latici svečnika je gotovo, da so bili vsi cvetovi tako okrašeni. Poleg napisa na prednji strani kroga kristograma je manjši svečnik okrašen s punktiranimi krožci in ob zunanjem robu s štirimi krogli, večji pa v zgornjem delu kroga, med črkami, z dvema srebrnima polkrogla. Ostala površina kroga in kristograma je izpolnjena z vrezi.⁴

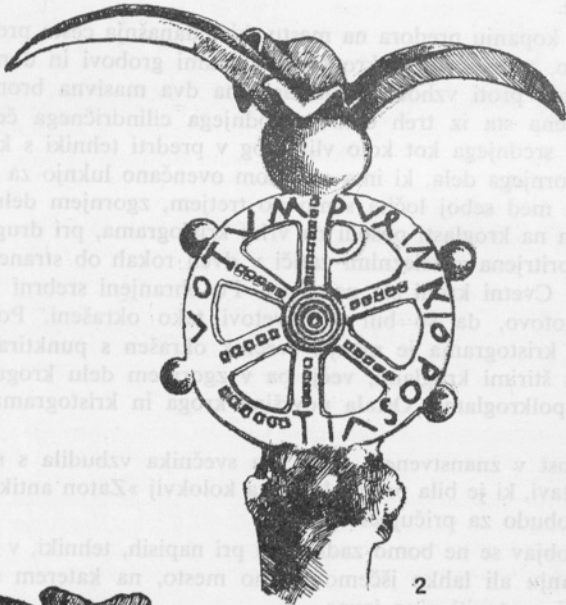
Ponovno pozornost v znanstvenem svetu sta svečnika vzbudila s svojo lepoto in zanimivostjo na razstavi, ki je bila pripravljena za kolokvij »Zaton antike v Sloveniji«,⁵ ter istočasno dala pobudo za pričujoči spis.

Spričo prejšnjih objav se ne bomo zadrževali pri napisih, tehniki, v kateri sta izdelana, niti pri vprašanju ali lahko iščemo kulturno mesto, na katerem so ju odkrili,^{5a} marveč bomo skušali ugotoviti njun izvor.

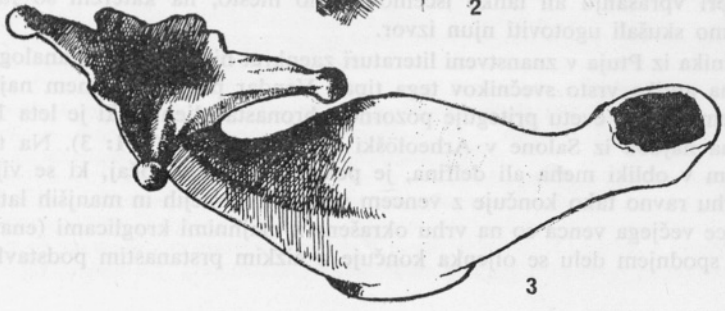
Za svečnika iz Ptuja v znanstveni literaturi zaenkrat niso omenjene analogije, čeprav pozna kasna antika vrsto svečnikov tega tipa.⁶ Vendar prav po njunem najbolj nenavadnem elementu — cvetu priteguje pozornost bronasta oljenka, ki je leta 1951 prišla kot slučajna najdba iz Salone v Arheološki muzej v Splitu (T. 1: 3). Na trupu, razpotegnjem v obliki meha ali delfina, je posebno zanimiv ročaj, ki se vije navzgor in se na vrhu ravno tako končuje z vencem stiliziranih večjih in manjših latic v obliki cveta. Latice večjega venca so na vrhu okrašene z majhnimi kroglicami (ena je odlomljena). Na spodnjem delu se oljenka končuje z nizkim prstanastim podstavkom, med-



1



2



3

T. 1

tem ko dno nima ploskve.⁷ Po nekaterih paralelah iz Louvra⁸ je D. Rendić-Miočević že pri objavi menil, da le-te najbrž ni imela, ker je nemara del kakega svečnika.⁹ Da je njegova domneva upravičena, priča vrsta svečnikov, ki jih hrani muzej v Kairu. Ti so del bogatih inventarjev kraljevskih grobnic iz raziskanih nekropol zgornjega Egipta oziroma spodnje Nubije. Tu se na številnih svečnikih pojavlja (v grobnici št. 80 iz Ballane) tip oljenke z analogno oblikovanim ročajem, kot primer iz Salone, ki je bil obešen (T. 2: 1) ali vtaknjen na steber in nemara celo z njim zlit.¹⁰ Spričo dejstva, da sta ptujška svečnika zaradi nastavka v obliki cveta analogna s primerkom iz Salone, le-ta pa s svečniki iz Egipta, je gotovo, da se oba kulturno vežeta z vzhodnimi primerki. Številni različni tipi svečnikov tako imenovane Ballana-Qostor skupine kažejo, da se z njimi vežejo poleg obravnavanih podrobnosti tudi okrasne kroglice in polkroglice na vrhovih latic in na drugih mestih na enakih nastavkih.¹¹

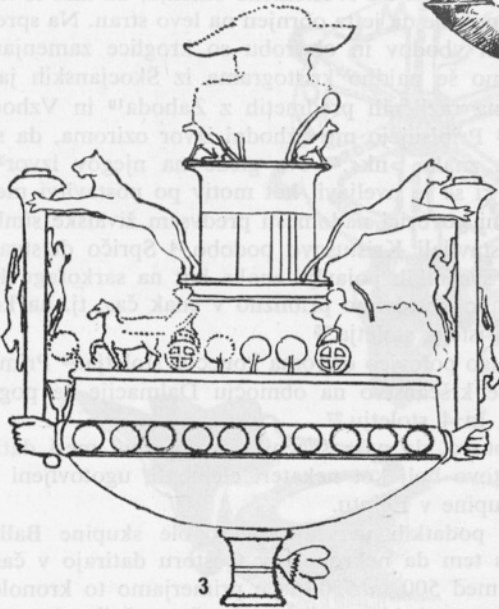
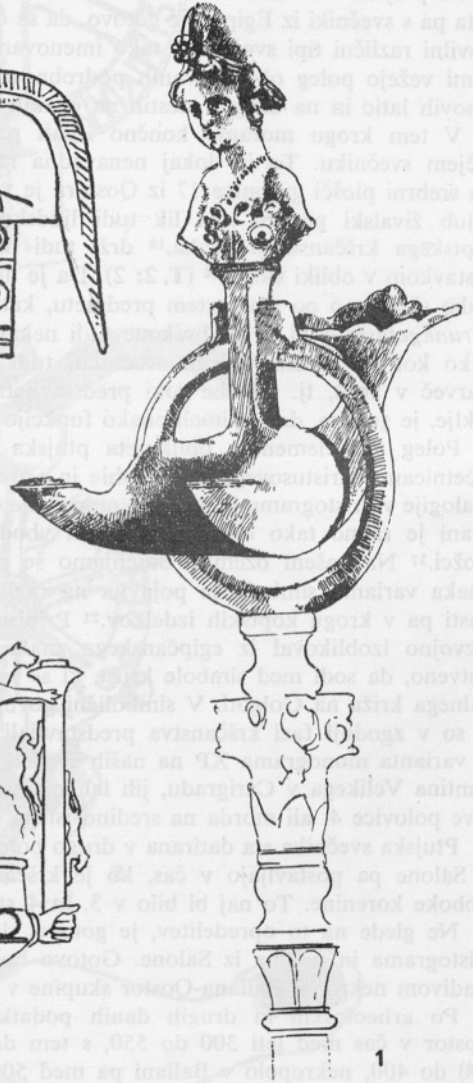
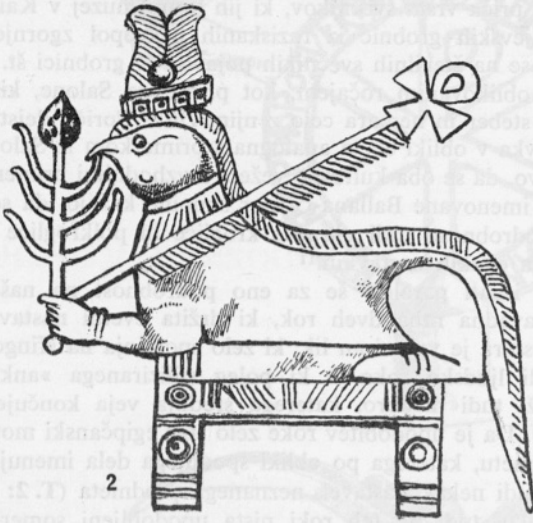
V tem krogu moramo končno iskati paralele še za eno podrobnost na našem večjem svečniku. To je dokaj nenavadna raba dveh rok, ki držita cvetni nastavek. Na srebrni plošči grobnice 17 iz Qostora je vgraviran lik, ki zelo spominja na sfingo.¹² Kljub živalski podobi ima lik tudi ljudsko roko,^{12a} ki poleg stiliziranega »anka«, koptskega krščanskega znaka,¹³ drži tudi menor, katerega srednja veja končuje z nastavkom v obliki storža¹⁴ (T. 2: 2). Da je upodobitev roke zelo star egipčanski motiv, lahko sklepamo po stožčastem predmetu, katerega po obliki spodnjega dela imenujejo »Prunkgefäss«,¹⁵ ki je bil bržkone tudi nekak nastavek neznanega predmeta (T. 2: 3). Tako kot na našem večjem svečniku, tudi na teh roki nista upodobljeni somerno, marveč v kotu, tj. da obe roki predstavljata levico. Ker roki nosita palico v obliki baklje, je gotovo, da sta imeli enako funkcijo kot roki na ptujškem svečniku.

Poleg teh elementov oblikujeta ptujška svečnika v srednjem delu kristogram z začetnicama Kristusovega imena »hi« in »ro«. Že J. Klemenc omenja, da ima le-ta del analogije v kristogramu labara iz Emone,¹⁶ le da je ta obrnjen na levo stran. Na sprednji strani je ravno tako okrašen z nizom vbodov in ob robu so kroglice zamenjane s krožci.¹⁷ Na našem ozemlju omenjamo še najdbo kristograma iz Škocjanskih jam.¹⁸ Enaka varianta simbola se pojavlja na različnih predmetih z Zahoda¹⁹ in Vzhoda,²⁰ zlasti pa v krogu koptskih izdelkov.²¹ Pripisujejo mu vzhodni izvor oziroma, da se je razvojno izoblikoval iz egipčanskega znaka »nk«.²² Ne glede na njegov izvor²³ je bistveno, da sodi med simbole križa, ki se je uveljavil kot motiv po postavitvi memorialnega križa na Golgoti. V simbolični govorici nadomesti predvsem živalske simbole, ki so v zgodnji fazi krščanstva predstavljali Kristusovo podobo.²⁴ Spričo dejstva, da se varianta monograma XP na naših svečnikih pojavlja enaka kot na sarkofagu Konstantina Velikega v Carigradu, jih lahko postavimo približno v enak čas, tj. na konec prve polovice 4. ali morda na sredino istega stoletja.²⁵

Ptujška svečnika sta datirana v drugo polovico oziroma konec 4. stoletja.²⁶ Primerek iz Salone pa postavljajo v čas, ko je krščanstvo na območju Dalmacije že pognalo globoke korenine. To naj bi bilo v 3. in 4. stoletju.²⁷

Ne glede na to opredelitev, je gotovo, da naša svečnika v določeni meri datirajo kristograma in najdba iz Salone. Gotovo bolj kot nekateri elementi, ugotovljeni med gradivom nekropol Ballana-Qostor skupine v Egiptu.

Po arheoloških in drugih danih podatkih uvrščajo nekropole skupine Ballana-Qostor v čas med leti 300 do 550, s tem da nekropolo v Qostoru datirajo v čas od 300 do 400, nekropolo v Ballani pa med 500 in 550.²⁸ Če primerjamo to kronološko lestvico nekropole v Qostoru s podrobnostmi, ki se vežejo na naša svečnika, je gotovo, da se s starejšo fazo kopte veže raba rok kot držala svečnih nastavkov. Spričo dejstva, da



T. 2

inventar grobnic te nekropole sestavlja vrsta zelo različnih elementov, ki jih je moč uvrstiti v zelo dolg časovni interval, ostaja odprto vprašanje ali so nekateri elementi (kot je falera konjske opreme iz grobnice št. 3 z gemo v oniksu in likom cesarja Konstantina) res zanesljivi za splošno datiranje teh najdb. Bolj zanesljivih kronoloških podatkov s tipološko analizo posameznega detajla ravno tako ne da niti nekropola v Ballani.

Po izvršeni primerjavi posameznih podrobnosti, ki karakterizirajo ptujška svečnika, je na dlani, da gre bolj kot za kronološko vprašanje, za izvor teh izdelkov.

Naša dva primerka sta v bistvu samo zgornja dela, tj. glavi svečnikov, medtem ko spodnja, tj. njuna nosilca ne poznamo. Po ohranjenem cilindričnem nastavku na spodnji strani lahko sklepamo, da je bil najbrž iz kovine. Čeprav je za proučevanje stila odločilen spodnji del, lahko po ohranjenima deloma presodimo, da izpovedujeta značilno plastičnost, zlasti pri elementih, ki slonijo na staroegipčanski tradiciji, za razliko od dokajšnje ploskovitosti kroga z monogrami. Kristograma pa zbujeata domnevo, da sta njuna izdelovalca nemara obrtnika v delavnicah, ki so bile pod grškim vplivom (morda v Aleksandriji).

Spričo dejstva, da je s slovenskih najdišč veliko znanih predmetov, ki so delo vzhodnih delavnic ali tistih, za katere domnevamo, da iz njih izhajajo, se pri tem moramo vprašati, kakšnega značaja so bile te vezi Poetovia z deželami Vzhoda? Glede na to, da obstajajo določena zgodovinska dejstva, posredovana po literarnih in drugih virih ter spričo dejstva, da gre pri svečnikih za liturgijske predmete, ne bi smeli spregledati možnosti, da je bila morda tudi zgodnja krščanska občina Poetovia pod določenim vplivom koptskega liturgičnega rituala in njene hagiografije, kot to sklepa D. Rendić-Miočević za Salono.³⁰

Če so naše ugotovitve, ki smo jih pri tej obdelavi dosegli točne, je gotovo, da se odpira nekaj novega v zgodovini starodavnega Poetovia, česar do sedaj še nismo slutili.

¹ B. Saria, J. Klemenc, *Archäologische Karte von Jugoslawien*, Blatt Ptuj (Zagreb 1936) 44, t. 48.

² Svečnika hranijo v dunajskem muzeju.

³ Na enem je podstavek iz zarjavelega železa s svinčcem, pritrjen na kolo, na drugem je čep v obliki stožčastega valja.

⁴ *CIL* III, št. 4098. R. Knabl, *Mit. d. hist. Ver. f. Steiermark* 9 (1859) 93. F. Kenner, *Archiv f. Kunde österr. Geschichtsquellen* 24 (1860) 270 s. S. Kováčič, Poetovij in Celeja v starokrščanski dobi, *Strena Buliciana* (1924) 390, sl. 1, 2. W. Schmid, Ptujške krščanske starožitnosti, *ČZN* 31 (1936) 108, T. 24, 25. J. Klemenc, Ranokrščanske bazilike v Ptujju, *Koledar družbe sv. Mohorja* (1950) 114, sl. 1, 2; idem, Starokrščanska svetišča v Sloveniji, *Arh. vestnik* 18 (1967) 120 s, sl. 10, 11.

⁵ Katalog razstave *Zaton antike v Sloveniji* (1976) soba 3, št. 12, 13.

^{6a} Znano je, da so svečniki bili lahko del domače in cerkvene opreme; uporabljali pa so jih tudi pri kulturnih obredih, pokopavanju in nagrobnih svečanostih. O njihovi funk-

ciji priča vrsta slik v katakombah, na mozaikih in drugod. Spričo tega, da sta tu v neposredni bližini rimsko grobišče in cesta, ni izključeno, da sta imela — že ker sta dva, neko drugo funkcijo.

⁶ Cabrol, Leclercq, *Dictionnaire d'archéologie chrétienne et de liturgie* II/2 (Paris 1910) v. candélabre, col. 1834. Pauly-Wissova, *RE* III, v. candelabrum, col. 1463.

⁷ D. Rendić-Miočević, Nekoliko zanimljivih nalaza iz starokrščanskog Solina, *Vjesnik za arh. i hist. dalmatinsku* 55 (1953) 201 s, T. 11: 4.

⁸ S podobnim nastavkom je v Louvru svečnik z neznanega najdišča, ki je opredeljen kot etruščanski.

⁹ D. Rendić-Miočević, *o. c.*, 201.

¹⁰ W. B. Emery, *Royal Tombs at Ballana and Qustul. Nubian Treasures* (Chairo 1948).

¹¹ Vsi ti svečniki so v Arheološkem muzeju v Kairu.

¹² »Sfinge« spominjajo na reliefe iz Nageje in jih prištevajo materialni kulturi plemena Meroa, ki živi vzhodno od Nila, na prostoru med Nilom in desnim pritokom Atbaro.

^{12a} Tudi sfinge so upodobljene s človeško glavo in sprednjimi udi v obliki rok. Glej sfingo, nosilko posode s peristila v Splitu: G. Jéquier, La sfinge nel peristilo del palazzo di Diocleziano a Spalato, *Bull. di archeol. e stor. dalmata* 33 (1910) 174, T. 23. Itd.

¹³ Glej razvoj tega simbola: M. Fagiolo, Theodericus — Christus — Sol, *Arh. vestnik* 23 (1972) 113 spodaj, tip 4.

¹⁴ Storž je zelo priljubljen detajl v rimski likovni umetnosti; v krog Ballana — Qostor skupine pride z vplivom bizantinske umetnosti.

¹⁵ H. Schäfer, W. Andrae, *Die Kunst des alten Orients* (Berlin 1925) sl. 15 med tekstem.

¹⁶ J. Klemenc, Krščanstvo v Emoni, *Nova pot* 14 (1962) 346 s.; idem, *Arh. vestnik* 18 (1967) 133, sl. 21. R. Noll, Zwei unscheinbare Kleinfunde aus Emona, *Arh. vestnik* 19 (1968) 84, sl. 4.

¹⁷ V katalogu *Zaton antike v Sloveniji* je predmet narisana narobe. Obrnjeno izpisan kristogram se pojavlja tudi na drugih mestih; tako v katakombi Coemeterium Maius je na vsaki strani lik oranta. Freska je datirana v sredino 4. stoletja: R. Hamann, *Geschichte der Kunst* (Berlin 1932) sl. 53. P. Testini, *Le catacombe e gli antichi cimiteri cristiani in Roma* (Bologna 1966) sl. 96, na oljenkah sl. 95 — tretja v prvi vrsti.

¹⁸ F. Leben, Jamska arheologija matične-ga krasa, *Acta carsologica* 6 (1974) 246. Katalog *Zaton antike v Sloveniji* (1976).

¹⁹ P. Testini, *o. c.*, sl. 236, 238, 247.

²⁰ M. Fagiolo, *o. c.*, sl. 32.

²¹ K. Wessel, *Koptische Kunst* (Recklinghausen 1963) sl. 82. J. Breckwith, *Coptic Sculpture* (London 1963) sl. 130.

²² M. Fagiolo, *Arh. vestnik* 23 (1972) 113 in prva slika.

²³ Nekateri avtorji ga izpeljujejo iz črke Tau.

²⁴ F. Testini, *o. c.*, 266 s.

²⁵ Čeprav bi utegnil krog okoli naših kristogramov predstavljati venec, menim, da vsaj pri večjem svečniku spriču lepo oblikovanega zatiča ni izključeno, da bi ta skupaj z držajem lahko predstavljal simbol »dominio sul mondo«, kot ga vidimo na denarju Konstantina po razlagi M. Fagiolo, *o. c.*, 113.

²⁶ J. Klemenc, *Arh. vestnik* 18 (1967) 121.

²⁷ D. Rendić-Miočević, *o. c.*, 201.

²⁸ U. Monneret de Villard, *Le necropoli di Ballana e di Qostol*, *Orientalia* 9 (1940) 61 s.

²⁹ Poleg omenjene literature pod op. 6 glej tudi: M. Ross, *Byzantine Bronze Peacock Lamps*, *Archaeology* — Summer 13 (1960).

³⁰ D. Rendić-Miočević, *o. c.*, 202.

ZWEI ALTCHRISTLICHE KANDELABER AUS ROGOZNICA IN PTUJ

Zusammenfassung

Da die zwei Bronzekandelaber aus Rogoznica in Ptuj in der Fachliteratur bereits mehrmals behandelt worden sind, geht der Autor zur Stilanalyse ihrer einzelnen Elemente über. Die Kandelaber bestehen aus einem Zapfen zum Befestigen ans Gestell, aus einem Christogramm in der Mitte und einem blütenförmigen Teil als Kerzenhalter (T. 1: 1, 2). Der grössere Leuchter hat zwei an beiden Seiten des Christogramms angebrachte Kerzen-träger, befestigt mit einem Zapfen, den zwei mit dem Christogramm in einem Stück gegossene Hände halten. Ausser der Inschrift auf dem Christogramm ist der kleinere Kandelaber noch mit punzierten Kreispunkten und am Rand mit Silberkugelchen verziert, während der grössere zwischen den Inschriftsbuchstaben oben zwei silberne Halbkugeln aufweist. Obwohl in der Fachliteratur für die zwei Kandelaber keine Analogien angeführt werden, ist der Autor der Ansicht, dass die zwei blütenförmigen Kerzenträger mit dem gleich gestalteten Abschluss oder Griff der bronzenen »Öllampe« aus Salona analog sind (T. 1: 3). Da diese keine Bodenfläche hat, wurde sie schon vorzeiten als Teil eines Kandelabers eingeordnet. Ausser im Louvre wird auch im Museum in Kairo eine Reihe solcher Kandelaber verwahrt, von denen einige aus Gräbern der sog. Gruppe Ballana-Qostor stammen (T. 2: 1). Im Rahmen dieser Gruppe findet der Autor Analogien für das Detail der Menschenhände auf der in die Silberplatte der 17. Grabkammer aus Qostor eingravierten Sphinx, das eines der uralten Elemente der ägyptischen Kultur repräsentiert. Die zwei Christogramme haben Analogien in den Labarien aus Emona und den Škocjanske jame (die Höhlen von Škocjan), die mit Hinsicht auf ihre Monogrammm-form für die 1. Hälfte des 4. Jahrhunderts charakteristisch sind.

Die Chronologie der Kandelaber aus Rogoznica lässt sich schwer genauer bestimmen, denn wie die Fundgegenstände der Ballana-Qostor-Gruppe überhaupt waren sie lange Zeit in

Gebrauch. Vergleiche haben jedoch ergeben, dass die zwei Kandelaber Erzeugnisse von Werkstätten aus dem ägyptischen Bereich sind (T. 2: 2, 3).

Der Autor vertritt die Ansicht, dass die Kandelabersockel aus Metall gefertigt waren. Stilistisch äussert sich in den Standleuchten eine kennzeichnende plastische Note, vor allem in den auf altägyptischer Überlieferung beruhenden Elementen, im Unterschied zum verhältnismässig Flächigen des Kreises mit Christogrammen. Die zwei Christogramme lassen dagegen vermuten, dass die Verfertiger der zwei Kandelaber Werkstätten angehörten, die unter griechischem Einfluss standen (vielleicht aus Alexandria).

Auf Grund der Tatsache, dass in den slowenischen Fundorten ziemlich viele Objekte an den Tag gekommen sind, die Erzeugnisse dieser östlichen Kreise sind, wie auch solche, für die wir annehmen, sie stammen von dort, können wir in diesen Erörterungen ohne Zweifel die Frage aufwerfen, wie diese Beziehungen von Poetovio mit den Ländern des Orients beschaffen waren. Angesichts dessen, dass es bestimmte historische, durch literarische und viele andere Quellen übermittelte Tatsachen gibt und dass es sich bei diesen Kandelabern um liturgische Objekte handelt, darf nicht die Möglichkeit übersehen werden, dass vielleicht auch die frühchristliche Gemeinde Poetovios unter einem gewissen Einfluss des koptischen liturgischen Rituals und seiner Hagiographie stand, wie dies D. Rendić-Miočević für Salona annimmt.

Der Meinung des Autors nach öffnen die zwei Kandelaber etwas Neues in der Geschichte des alten Poetovio.