

## ANTIČNO GROBIŠČE V STAREM TRGU PRI SLOVENJ GRADCU

MIRA STRMČNIK-GULIČ

*Zavod za spomeniško varstvo Maribor*

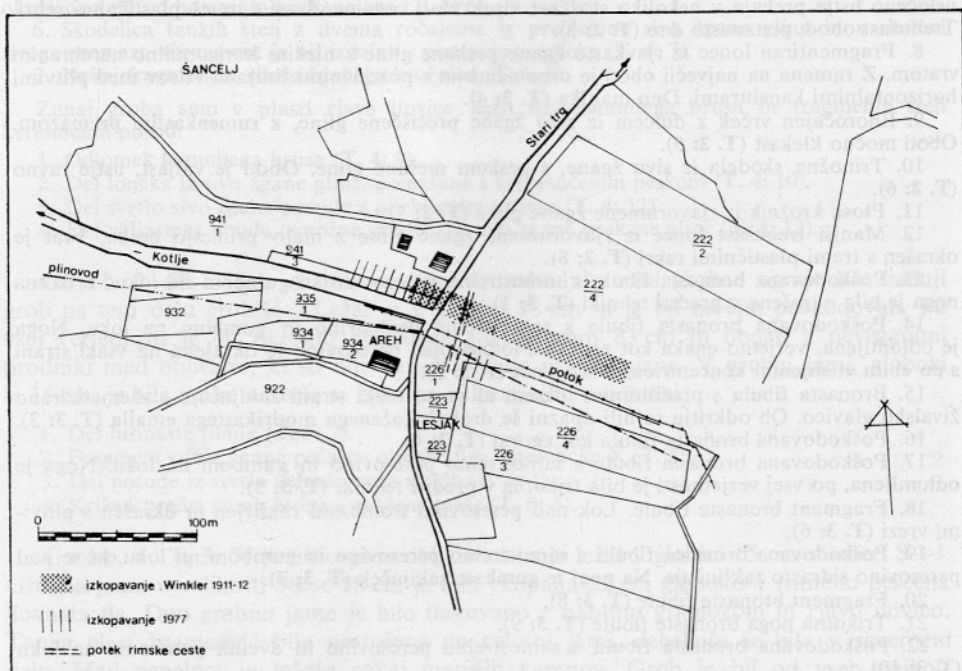
Odkritje rimske naselbine *Colatio* in pripadajočega grobišča dolgujemo neutrudnemu izkopavalcu na slovenjgraških arheoloških terenih, graškemu notarju dr. Hansu Winklerju, ki je v letih 1909—12 izkopaval nekaj temeljev hiš v naselbini in na delu grobišča. Gradivo je hranjeno v muzeju Joanneum v Gradcu, prve rezultate izkopavanj pa je objavil R. Egger,<sup>1</sup> ne da bi se spuščal v podrobnejšo kronološko razčlenitev.

Izkopavanje grobišča v Starem trgu je bilo prvo sistematično izkopavanje na tem področju. Grobišče, ki še zdaleč ni v celoti odkopano, leži na rahlo položnem terenu južno od Starega trga, ob križišču cest Stari trg—Kotlje, na parc. števil. 941/3 in 941/1 k. o. Stari trg. Zaradi rekonstrukcije omenjenega križišča in ceste na Kotlje, smo od 11. 7. do 26. 8. 1977 zaščitno izkopavali na ogroženem delu grobišča (sl. 1). Ob frontalnem izkopu od jugovzhoda proti zahodu smo preverili tudi Winklerjevo sondo in pri tem izpopolnili njegovo zelo pomanjkljivo terensko dokumentacijo. Zajeli smo sedem Winklerjevih grobov, od katerih jih je bilo pet še z dokaj ohranjeno zidano grobno konstrukcijo, eden pa je bil prekopan že pred njim in ne vemo niti za obliko niti za sestavo groba. Grob števil. 4 po Winklerju (W 4) smo lahko zasledili le v profilu. Tokrat prinašamo ohranjene tlorise petih grobov z ostanki najdb, medtem ko je gradivo, ki ga hrani Joanneum, le v grobem upoštevano in bo v podrobnostih posebej obdelano.<sup>2</sup>

Izven Winklerjeve sonde, ki je zajela najbogatejše grobove, smo proti zahodu, severovzhodu in jugu izkopišča odkrili še osem grobov poleg kamnitega temelja z grobno ograjo, ki je bila proti severu delno odprta. Med bogatejše grobove lahko štejemo le grob števil. 1 ob južni grobni ograji, ki se po konstrukciji, številu pridevkov in legi znotraj grobišča močno približa Winklerjevim grobovom. Grobova števil. 2 in 3 sta bila prvotno prav tako obložena s kamenjem, vendar sta zaradi erozije precej poškodovana, medtem ko so grobovi ob vzhodni grobni ograji preprosto vkopane jame z revnejšimi pridatki. Ob teh grobovih smo v severnem profilu proti vzhodu lahko sledili močno plast žganine, ki se je nadaljevala izven okvira našega izkopišča (priloga 1).

Vzporedno smo izkopavali na trasi plinovoda Podloge—Ravne, na parc. števil. 223/1 in 226/4 k. o. Stari trg, kjer doslej še ni bilo evidentirano arheološko najdišče. Teren

leži v ravninskem predelu proti jugu in vzporedno z linijo Winklerjevih izkopov na grobišču južno od sedanje ceste, ki ga razmejuje potok, poimenovan kar »Draga« (sl. 1). Le-ta okolico močno zamaka, tako da so bile plasti med seboj pomešane od sive naplavne muljaste gline z nanosi, do sivorjave gline, pomešane z vejevjem. Na tem delu smo odkrili bogat zidan grob z dobro ohranjenim inventarjem, le kovina je bila od vlage precej uničena. V isti smeri proti jugozahodu, smo v profilu izven izkopa lahko opazili še več zidanih grobov. Jugovzhodno od groba smo zadeli na trdno gramozno podlago rimske ceste *Celeia—Virunum*, ki je vodila tod mimo na *Colatio*. Odkritju pripisujemo večji pomen, ker je bil potek ceste iz dobravskega gozda na Stari trg dolgo časa samo domneven in predviden vzhodno od nekropole. Cesto so po vsej verjetnosti zgradili ob klavdijskih upravnih reformah in je bila »državna«, kar nedvomno potrjujejo miljniki in njen vris na *Tabuli Peutingeriani*. Kakšen pomen je v resnici imela, je za zdaj še težko reči, vendar ji v okviru posameznih obdobij prav gotovo smemo pripisovati večjo vlogo, »ker je bila obenem najudobnejša zveza okoli Vzhodnih Alp, bodisi v severno Italijo, bodisi v Panonijo«.<sup>3</sup>



Sl. 1 Stari trg: katastrska skica terena s prekopenim delom grobišča. — Cadastral plan of terrain with excavated part of the graveyard

### Opis grobov

Grob 1 (T. 1—3) je bil skoraj kvadratne oblike, zidan v suhi tehniki z večjimi prodnatimi kamni in rečnimi oblicami ter z lomljenimi skrilastimi ploščami. Prekrit je bil z velikimi lomljenimi ploščami iz skрила ali gnajsa, ki so se vdrle v grob in se

polomile. Notranje mere groba so  $1,45 \times 1,35$  m, debelina zidu je znašala do 35 cm, največja ohranjena višina groba je pr. 45 cm. Grob je bil 35—40 cm pod rušo. Grobna jama je bila tlakovana z nabito temno in svetlo rjavo ilovico. Do 20 cm debela žganina z nedogorelimi kostmi je ležala v dveh nivojih, med seboj ločenih s tanko plastjo temno rjavkaste ilovice, pomešane z drobci žganine. Predmeti so bili najdeni v trikotni shemi v najbolj intenzivni žganini v spodnjem nivoju, medtem ko so bili v zgornjem nivoju žganine od ognja uničeni balzamariji, črepinje posod in fragmenti železnih žbljev. Pridatki v grobu:

1. Čaša debelih sten iz prečiščene in s peskom mešane rumenordečkasto žgane gline (T. 1: 3).
2. Bronast novc, as, Domitianus (81—69), Rim, *RIC?* (T. 1: 4)<sup>4</sup>.
3. Bronast novc, as, Traianus (98—102), Rim, *RIC?* (T. 1: 5).
4. Bronast novc, as, nedoločljiv 1.—2. stoletje Rim, *RIC?* (T. 1: 6).
5. Enoročajen vrč, izdelan na lončarskem vretenu iz rumenorjave žgane gline (T. 2: 1).
6. Čaša iz skrbno prečiščene sivo žgane gline s plitvimi horizontalnimi kanelurami (T. 2: 2).
7. Lonec iz rjavorumene žgane prečiščene gline z malo primešanega peska. Navzven usločeno ustje prehaja v nekoliko stožčast visok vrat, ornamentiran s tremi plastičnimi rebri. Trebušast obod, prstanasto dno (T. 2: 3).
8. Fragmentiran lonec iz rjavkasto žgane peskane gline z nizkim horizontalno narebrenim vratom. Z ramena na največji obod je ornamentiran s pokončnimi linijami vtisov med plitvimi horizontalnimi kanelurami. Dno manjka (T. 2: 4).
9. Enoročajen vrček z dulcem iz sivo žgane prečiščene gline, z rumenkastim premazom. Obod močno klekast (T. 2: 5).
10. Trinožna skodela iz sivo žgane, s peskom mešane gline. Obod je valjast, ustje ravno (T. 2: 6).
11. Plosk krožnik iz rjavorumene žgane gline (T. 2: 7).
12. Manjši trebušast lonec iz rjavorumene žgane gline z malo primesjo peska. Vrat je okrašen s tremi plastičnimi rebri (T. 2: 8).
13. Poškodovana bronasta fibula s samostrelno peresovino in gumbom na loku. Trikotna noga je bila okrašena v predrti tehniki (T. 3: 1).
14. Poškodovana bronasta fibula s samostrelno peresovino in gumbom na loku. Noga je odlomljena, verjetno enaka kot zgoraj. Ploščica nad peresovino je okrašena na vsaki strani s po enim vtisnjnim koncentričnim krogcem (T. 3: 2).
15. Bronasta fibula s profiliranim lokom, ki se na vsaki strani zaključuje s shematizirano živalsko glavico. Ob odkritju so bili opazni še drobci vložnega modrikastega emajla (T. 3: 3).
16. Poškodovana bronasta fibula kot zgoraj (T. 3: 4).
17. Poškodovana bronasta fibula s samostrelno peresovino in gumbom na loku. Noga je odlomljena, po vsej verjetnosti je bila trikotna v predrti tehniki (T. 3: 5).
18. Fragment bronaste fibule. Lok nad peresovino trombasto razširjen in okrašen s plitvimi vrezi (T. 3: 6).
19. Poškodovana bronasta fibula s samostrelno peresovino in gumbom na loku, ki se nad peresovino sidrasto zaključuje. Na nogi je gumbast zaključek (T. 3: 7).
20. Fragment bronaste fibule (T. 3: 8).
21. Trikotna noga bronaste fibule (T. 3: 9).
22. Poškodovana bronasta fibula s samostrelno peresovino in dvema gumboma na loku (T. 3: 10).
23. Fragment bronaste ploščice (T. 3: 11).
24. Trije fragmenti brona (T. 3: 12).
25. Fragment bronaste igle (T. 3: 13).
26. Trije fragmenti železa (T. 3: 14).
27. Del železnega žblja (T. 3: 15).
28. Od rje močno poškodovan del železnega kavlja (T. 3: 16).
29. Glava železnega žblja (T. 3: 17).
30. Del vratu lakrimarija iz modrikasto zelenega stekla (T. 3: 18).
31. V ognju ožgan kos svetlo modrikastega stekla (T. 3: 19).
32. V ognju poškodovan fragment svetlo zelenkastega stekla (T. 3: 20).

33. Fragment ožganega modro-zelenega stekla (T. 3: 21).
34. Spodnji del balzamarija iz modrikastega stekla (T. 3: 22).
35. Stožčast trup balzamarija iz modrega stekla (T. 3: 23).
36. Stožčast trup balzamarija iz svetlo modrega stekla (T. 3: 24).
37. Dno čaše iz zelenkastega stekla (T. 3: 25).

**Grob 2 (T. 4: 1)** je bil že močno poškodovan in je ležal le 40 cm pod površino. Okrogla grobna jama velikosti 80 × 80 cm je bila obdana z rečnimi prodniki in apnenčastimi oblicami. Grob je bil prekrit s krovnimi ploščami iz skрила, ki so bile prav tako razlomljene in premaknjene. Dno grobne jame je bilo iz rumenorjave ilovice, pomešane z drobnim kamenjem. Tanek sloj žganine so potrosili približno po sredini groba. Pridatki:

1. Od rje poškodovan železen žebelj, najden v dveh fragmentih (T. 4: 2).
2. Del železnega žeblja (T. 4: 3).
3. Fragment brona (T. 4: 4).
4. Bronast novc, močno patiniran in zlizan. Nedoločljiv, as, 1.—2. st. (T. 4: 5).
5. Čaša iz neenakomerno, od sive do rdečkasto žgane prečiščene gline. Na ramenu je okrašena s plitvo horizontalno kaneluro (T. 4: 6).
6. Skodelica tankih sten z dvema ročajema iz prečiščene sivo žgane gline in s sledovi sivega premaza. Ornament je bil izdelan s pomočjo koleščka (T. 4: 7).
7. Nekaj fragmentov rdeče žganega krožnika (T. 4: 8).

Zunaj groba smo v plasti rjave ilovice našli del kamnitega brusa in fragmente treh keramičnih posod:

1. Odlomek kamnitega brusa (T. 4: 9).
2. Del lončka iz sivo žgane gline, pomešane s kremenčevim peskom (T. 4: 10).
3. Del svetlo sivo žgane posode z odebljenim ustjem (T. 4: 11).
4. Del valjastega oboda trinožne skodele iz sivo žgane peskane gline (T. 4: 12).

**Grob 3 (T. 5:1)** je osamljeno ležal na zahodni strani grobne ograje kot zadnji grob na tem delu grobišča. Ležal je v globini 75 cm in je bil močno poškodovan. Po vsej verjetnosti je bil okroglo oblikovan s premerom 83 cm in obdan z nevezanimi prodniki med oblicami, ki so bile zaradi erozije premaknjene. V grobni jami, globoki le 15 cm, je bila tanko natrošena žganina s skromnimi najdbami.

1. Del bronaste fibule (T. 5: 2).
2. Fragment rdeče žgane pečatne oljenke tipa Loeschcke X (T. 5: 3).
3. Del posode iz svetlo zelenkastega stekla (T. 5: 4).
4. Križno predrt gumb iz črne steklene mase (T. 5: 5).

**Grob 4 (T. 5: 7)** je bil ovalno oblikovan in je ležal v globini 65 cm v smeri S—J. Grobna jama v velikosti 98 × 58 cm je bila vkopana 22 cm globoko v rumeno peščeno ilovnata tla. Dno grobne jame je bilo tlakovano z nabitim gramozom in rjavo ilovico. Tanka plast žganine je bila potrošena po celotni jami, debelejša je bila v severnem delu. Med pepelom je ležalo nekaj manjših kamnov. Grob je bil od vseh najbolj skromen. Vseboval je:

1. Fragment dna posode iz rumenkastordeče žgane gline (T. 5: 6).
2. Dva nekarakteristična koščka keramične posode.

**Grob 5 (T. 5: 9)** je ležal tik ob vzhodni grobni ograji v smeri S—J. Grob je bil nepravilne ovalne oblike, preprosto vkopan v rumeno peščeno ilovico 65 cm pod površino. Grobna jama je bila le do 12 cm globoka. Žganina je bila potrošena po celotni jami in vzdolžno po sredini prekrita z večjimi prodniki. Pridatki:

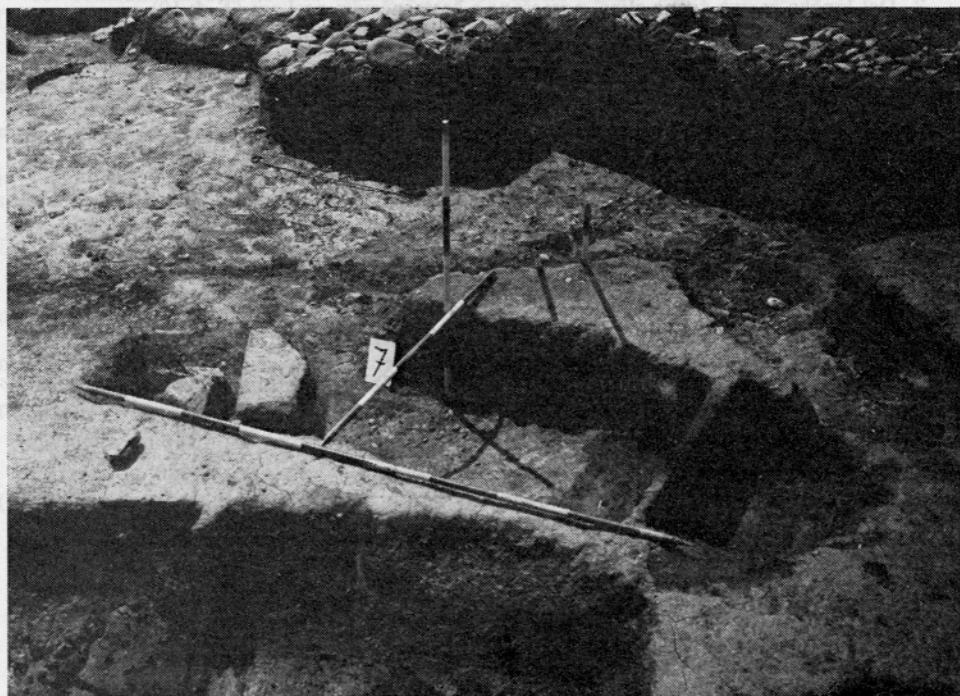
1. Lonček iz prečiščene in s kremenčevimi drobci mešana sivo žgane gline (T. 5: 8).
2. Dobro ohranjen novc, S, Faustina II. (175—180) Rim, RIC? (T. 5: 10).

Grob 6 (T. 6:) je bil ovalno oblikovan v vel. 120 × 55 cm in je ležal v globini 85 cm. Sama grobna jama je bila zelo plitvo vkopana v plast rjave ilovice. Žganina je bila bolj intenzivna ob najdbah proti južni polovici groba sicer pa tanko nasuta po celotni grobni jami. Pridatki:

1. Lonček iz svetlo do temno sive žgane gline, mešana z drobnim peskom (T. 6: 1).
2. Lonec iz sivo žgane gline, mešana s peskom. Na ramenu je okrašen s plitvimi vdolbinami (T. 6: 2).
3. Fragment bronaste ploščice pritrjene na les (T. 6: 3).

Grob 7 (T. 6: 8; sl. 2) je bil pravokotno oblikovan v velikosti 225 × 78 cm in usmerjen SZ—JV. Vkopan je bil v plast rjavkaste peščene ilovice 91 cm pod površino. V južni del grobne jame je bil položen večji obdelan kamniti kvader in štiri podolgovate apnenčaste oblice. Žganina z nekaj zdrobljenimi črepinjami je bila potrošena po celotnem grobu, na dnu bolj izrazita, proti vrhu grobne jame že mešana s prstjo. V najbolj intenzivni žganini je ležala nedogorela spodnja čeljust z zobmi vred. Pridatki:

1. Del ravnega ustja trinožnika z valjastim trupom iz svetlo sivo žgane gline (T. 6: 6).
2. Del lončka iz sivo žgane gline, mešana s peskom (T. 6: 7).
3. Fragment spodnjega dela vrčka z nagubanim robom (T. 6: 8).
4. Dobro ohranjen masiven železen žebelj (T. 6: 7).
5. Poškodovan bronast novc, as, Claudius I. (41—54), RIC 66 /D/E/, (T. 6: 10).



Sl. 2 Stari trg: grob (grave) 7

Zunaj groba smo v globini 60 cm našli dobro ohranjen bronast novc, as, Augustus, 3/2 pr. n. št., Rim, *RIC 186* (na aversu glava v desno, napis Agrippa, čez glavo vtis — AVG; T. 6: 5).

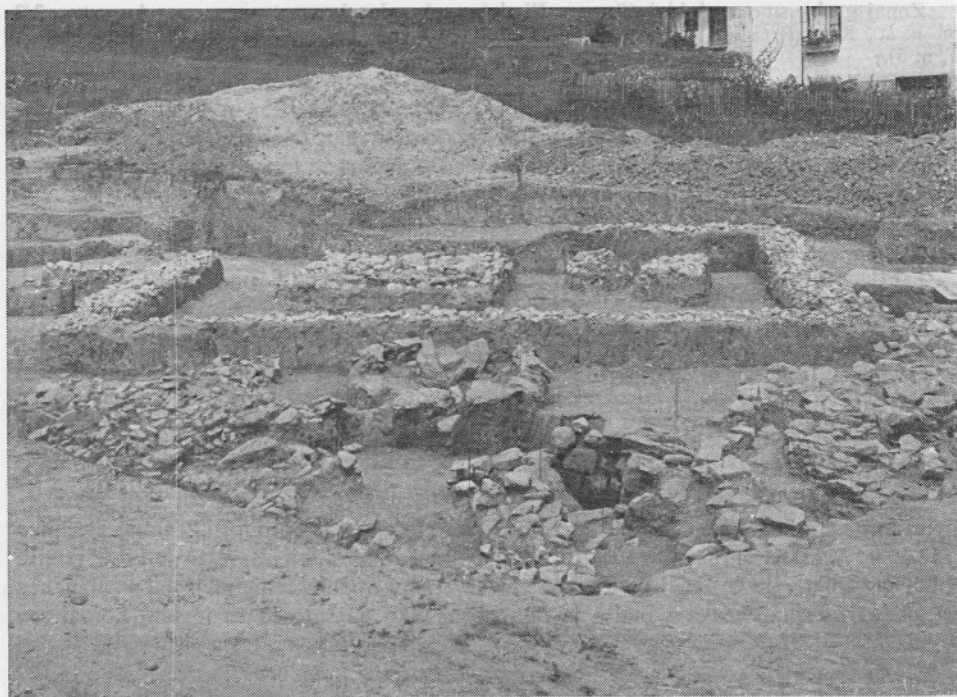
**Grob 8 (T. 7)** je bil pravokotne oblike v velikosti 223 × 85 cm. Grob je bil 90 cm globoko vkopan v plast temno rjave ilovice pomešane z drobnim peskom. Globina grobne jame je bila 36 cm brez tlakovanega dna. Žganina je bila posuta po vsej grobni jami z vmesnimi presledki do 15 cm debelo. Pridatki:

1. Fragmenti zgornjega dela večjega lonca iz sive peščene gline (T. 7: 1).
2. Fragment rdeče premazane keramike (T. 7: 2).
3. Fragment rdeče premazane keramike z vpraskanim napisom (T. 7: 3).
4. Od rje močno poškodovana glava železnega žebelja (T. 7: 4).
5. Dobro ohranjen železen žebelj (T. 7: 5).
6. Bronasta kolenčasta fibula. Iгла ni bila ohranjena (T. 7: 6).
7. Lonček iz neenakomerno sivo žgane gline mešane s peskom. Na nizkem cilindričnem vratu in največjem obodu je bil okrašen s plitvimi horizontalnimi kanelurami, na največjem obodu pa z dvema linijama dvojne neenakomerne valovnice (T. 7: 7).
8. Srebrn novc, Gordianus III. (T. 7: 8), ležal je ob severozahodnem vogalu v plasti žganine na grobu.

Grobna ograja s temeljem (T. 8: 1; sl. 3) je ležala približno na sredi med Winklerjevim in našim izkopom v sedmih kvadratih in daje vtis pomembnosti. Temelj grobnice (242 × 257 cm) je ohranjen v celoti, le južni vogal je bil odbit. Zgrajen je bil iz rečnih oblic, prodnikov in drobcev peščenca. Na severnem vogalu temelja je bil vzdign kos belega marmorja. Vezava z malto je bila pičla, tako da smo jo tu in tam komaj zasledili. Temelj je bil zidan v globino 0,80 m, tako da so bile zgoraj oblice večje, v globini pa so kot podlaga služili manjši kamni z več drobci peščenca. Takšen kot je bil, je mogel nositi težjo grobno konstrukcijo, ki se žal ni ohranila. Proti vzhodni ograji je bil prvotno še en manjši temelj nepravilne trikotne oblike, velik 210 × 150 cm. Verjetno ga je že Winkler ali pa kdo pred njim prebil, tako da sta bila ob odkritju dva, trikotna z odbitimi konci. Temelj je ležal komaj 0,30 cm pod današnjo površino na precej položnem terenu brez spremnih najdb. Grobna ograja je obdajala temelj s treh strani, proti severu pa je bila delno odprta, verjetno za dohod k grobnici. Grajena je bila iz suho zloženih rečnih oblic debelih 55—70 cm v plasti rumenorjave ilovice, pomešane s peskom. Ob izkopu so bile ohranjene še ena do tri plasti oblic; prvotno je bil zid verjetno višji, sčasoma se je zaradi obdelovanja njive uničil, saj je ležal le 25—30 cm pod površino. Zid je najdaljši na južni strani temelja: 9,10 m, na vzhodu ima 7,35 m, na zahodu 5,50 m in na severu le 3,30 m.

V kvadrantu 12 so bili ob južni in vzhodni grobni ograji v plasti rumenorjave ilovice pomešane s peskom najdeni:

1. Bronasta zapetnica z razširjenima koncema; en del manjka (T. 8: 4).
2. Del skodele iz rjavorumene žgane gline, ornament s kolesčkom (T. 8: 5).
3. Del lonca z metličastim ornamentom iz sivo žgane gline (T. 8: 6).
4. Fragment pokrova iz rumenkastosivo žgane gline (T. 8: 2).
5. Del posode iz sivkasto žgane gline mešane s kremenčevim peskom (T. 8: 3).
6. Spodnji del skodele iz sivo žgane gline ornamentirane s kolesčkom v pasovih (T. 8: 7).
7. Zgornji del vrča iz rjavorumeno žgane gline (T. 8: 8).
8. Del skodele iz rumenkasto žgane gline (T. 8: 9).
9. Zgornji del kroglastega lonca iz svetlo rjavo žgane gline (T. 8: 10).
10. Zgornji del posode iz sivo žgane gline (T. 8: 11).
11. Del oboda krožnika iz rajvordečkasto žgane gline (T. 8: 12).



**Sl. 3** Stari trg: temelj z grobno ograjo, v ospredju grob 1 in jaškast grob W 7. — *Fondation of grawe with walled surround, in the foreground grave 1 and shaft grave W 7*

12. Del oboda krožnika kot zgoraj (T. 8: 13).
13. Del dna lonca iz sivo žgane gline mešane s kremenčevimi zrcni (T. 8: 14).
14. Na grobni ograji je ležal bronast novc, močno patiniran, as, nedoločljiv 1.—2. st. Rim, RIC?, (T. 8: 15).
15. Del spodnjega dela lonca iz sivo žgane gline mešane s peskom (T. 8: 16).

Grobovi, ki jih je leta 1912 izkopal Winkler:

Grob W 1 (T. 9: 1)<sup>5</sup> je bil okrogle oblike z notranjim premerom 100 cm in je ležal v globini 135 cm. Obzidan je bil z apnenčastim kamenjem in rečnimi prodniki, debelim do 40 cm, vezan z apneno malto. Na dnu so bile oblice, zalite z apneno malto, pomešano z rjavo ilovico. Kamenje zahodnega dela grobne obloge je bilo razmetano na vse strani. Najdbe:

1. Fragmentiran bronast gumb (T. 9: 2).
2. Del bronastega okova pasu noriško-panonske noše (T. 9: 3).
3. Del železnega žeblja (T. 9: 4).
4. Cilindričen vrat stekleničke z ravnim odebeljenim ustjem, svetlo zeleno steklo (T. 9: 5).
5. Polkrožen trup z vboklim dnom balzamarija iz svetlo zelenega stekla (T. 9: 6).
6. Fragment železnega žeblja (T. 9: 7).
7. Od rje močno poškodovan del žel. žeblja (T. 9: 8).
8. Dva dela železnega žeblja (T. 9: 9).
9. Močno zlizan novc, as, nedoločljiv (1.—2. st.) Rim, RIC? (T. 9: 10).
10. Fragment železa (T. 9: 11).

11. Fragment ročaja posode iz rjavorumene žgane gline (T. 9: 12).
12. Del oboda krožnika iz svetlo rdeče žgane gline (T. 9: 13).
13. Fragment izvihanega ustja vrča iz svetle sivo žgane gline (T. 9: 14).
14. Kos ustja sivo žgane posode (T. 9: 16).
15. Kos dna posode iz sivo žgane gline (T. 9: 16).
16. Kos lonca debelih sten iz sivo žgane s peskom mešane gline (T. 9: 17).
17. Fragment spodnjega dela posode tankih sten iz sivo žgane gline (T. 9: 18).
18. Železen žebelj (T. 10: 1).
19. Železen žebelj, glavica ni ohranjena (T. 10: 2).
20. Fragment železa (T. 10: 3).
21. Fragment železa (T. 10: 4).
22. Poškodovan in le delno ohranjen železen kavelj (T. 10: 5).
23. Fragment železa (T. 10: 6).
24. Kos konice železnega žeblja (T. 10: 7).
25. Glavica železnega žeblja (T. 10: 8).
26. Kos ustja posode iz temno sivo žgane gline (T. 10: 9).
27. Del ročaja iz temno sivo žgane gline (T. 10: 10).

Grob W 2 (sl. 4) je bil pravokotne oblike v velikosti  $1,75 \times 1$  m. Obzidan je bil s 40 cm debelim zidom iz prodnikov in oblic, vezanih z močno apneno malto. Grob je bil proti severu pregrajen z 20 cm debelo steno, ki ob našem izkopu ni bila več ohranjena. Grob je bil tlakovan s peskom, ki se je ob grobni pregraji še najbolj ohranilo. Najdb ni bilo.



Sl. 4. Stari trg: pravokotno oblikovana grobnica W 2 s pregrajo. — Rectangular tomb W 2 with division



Od groba W 4 imamo le sled v severnem profilu kvadranta VI v globini 1,40 m. Egger pravi, da je bilo »pravokotno obzidje prekrito s skrilastimi ploščami«. <sup>6</sup>

Sledove groba W 5 smo našli v globini 120 cm. Od groba smo lahko zasledili le še nekaj prodnatih kamnov in skrilasto ploščo. Sicer pa že Egger pravi, »da se tloris groba ne da več razpoznati. V globini 1,20 m so se našli bronasta igla in trije novci: Vespazijan, Hadrijan in Faustina mater«. <sup>7</sup> Žganina je bila do 20 cm debelo. Pod njo je bila plast rjave ilovice pomešane z drobci oglja in intenzivno črno žgane drobljive keramike. V žganini je ležalo poleg fibule veliko konjskih zob in črepinje naslednjih posod:

1. Fragment uvihanega ustja sklede iz rdečkasto žgane gline (T. 11: 1).
2. Del pokrova iz rdečkasto žgane gline (T. 11: 2).
3. Del odebeljenega in izvihanega ustja nagubanega lončka iz svetlo sivorumeno žgane gline (T. 11: 3).
4. Del odebeljenega ustja posode iz sivorumeno žgane gline (T. 11: 4).
5. Fragment izvihanega ustja lončka iz temno sivo žgane gline (T. 11: 5).
6. Del krožnika iz sivo žgane gline (T. 11: 6).
7. Del krožnika iz rdeče žgane gline (T. 11: 7).
8. Del krožnika kot zgoraj (T. 11: 8).
9. Del krožnika z ravnim dnom iz rumenkasto žgane gline (T. 11: 9).
10. Bronasta fibula s samostrelno peresovino in gumbom na loku ter z gumbastim zaključkom na nogi. Lok se nad peresovino sidrasto zaključuje (T. 11: 10).
11. Del ravnega dna lonca iz sivo žgane gline mešane s peskom. Površina je močno porozna (T. 11: 11).

Grob W 7 (sl. 5; T. 11:12) je imel obliko kroga in je po svojem obsegu dosedaj največji svoje vrste, saj znaša zunanji premer 2,20 m. Kamnit venec je bil grajen iz skrilastega in gnajsnega lomljenega kamna in je bil vezan z malto. Tudi dno je bilo tlakovano z drobci in ploščicami iz gnajsa. Grob je ležal v globini 0,50 m in je bil na vzhodnem delu razkopan po Winklerjevih kopanjih. Najdbe:

1. Poškodovan bronast gumbek (T. 11: 13).
2. Fragment stekla zelenkaste barve (T. 11: 14).
3. Del vratu stekleničke iz modrikastega stekla z navzven usločenim ustjem (T. 11: 15).
4. Fragment dna čaše iz svetlega brezbarvnega stekla (T. 11: 17).
5. Fragmenti čaše iz modrikastega stekla. Ustje je odebeljeno in močno navzven usločeno (T. 11: 18).
6. Fragment dna posode iz grafitne keramike (T. 11: 6).

Grob W 8 (T. 13: 1; sl. 6) je bil jaškasto oblikovan, globok 75 cm in 50 cm pod površino. Spodnji del groba je bil grajen iz masivnih obdelanih kvadrov velikosti 36 × 30 cm, pokončno tesno se prilegajoče postavljenih tako da vezava z malto niti ni bila potrebna. Nad to vrsto kvadrov so zidali z večjimi prodniki in oblicami. Dno je bilo tlakovano s skrilastimi odlomki in drobnim kamenjem. Grob je bil pokrit s skrilastimi ploščami ki so se pozneje vdrle. Premer grobnice je bil 115 cm, širina zidu 30 do 37 cm. Grob je danes predstavljen na prostem. Ostanek najdb:

1. Fragment sivo žganega lonca ornamentiranega z vrezi (T. 12: 2).
2. Fragment bronastega okova pasu noriško panonske noše (T. 12: 3).
3. Fragment železnega predmeta pravokotnega preseka (T. 12: 4).
4. Dva fragmenta železne konice (T. 12: 5).

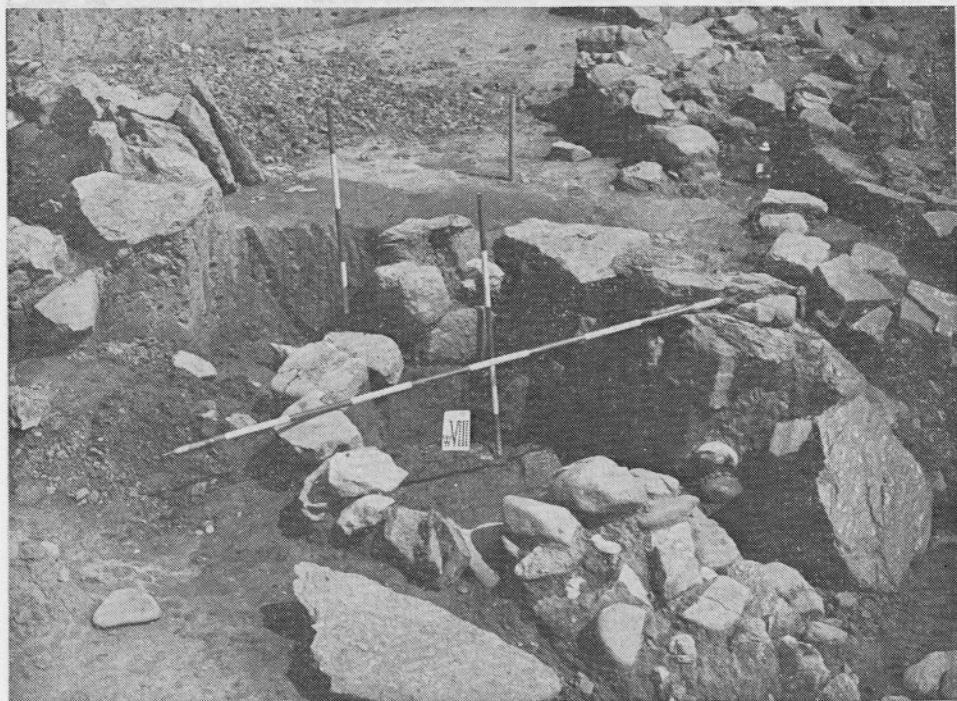
Najdbe v kvadrantih s plastjo rumenorjave ilovice:

K v a d r a n t 2:

1. Kos oboda krožnika iz rumenorjave žgane gline (T. 13: 1).
2. Kos oboda krožnika in ravnega dna iz rdečkasto žgane gline (T. 13: 2).



Sl. 5 Stari trg: ostanek monumentalne okrogle grobnice W 7. — *Remains of monumental round tomb W 7*



Sl. 6 Stari trg: jaškasto oblikovani grob W 8. — Shaft grave W 8

**Kvadrant 3:**

1. Fragment posode iz zelenkastega stekla (T. 13: 3).

**Kvadrant 4:**

1. Kos ustja sklede iz rdečkasto rjavo žgane gline (T. 13: 7).
2. Kos sivorjavo žgane posode (T. 13: 8).
3. Kos posode iz sivo žgane gline mešane z drobnim peskom (T. 13: 9).
4. Fragment železnega predmeta (T. 13: 10).
5. Fragmenti treh železnih žebeljev (T. 13: 11).
6. Dva železna fragmenta (T. 13: 12).

**Kvadrant 5:**

1. Del konice železnega žeblja (T. 13: 4).

**Kvadrant 6:**

1. Od rje močno poškodovana železna ost (T. 13: 5).
2. Fragment bronca (T. 13: 6).

**Kvadrant 7:**

1. Fragment prazgodovinske žgane posode z vtisnjanim ornamentom (T. 13: 13).
2. Na dva dela zlomljen in poškodovan železen žebelj (T. 13: 14).

3. Železen žebelj kot zgoraj (T. 13: 15).
4. Poškodovana železna konica (T. 13: 16).
5. Konica železnega žeblja (T. 13: 17).
6. Železni fragmenti treh žebeljev (T. 13: 18).

#### Kvadrant 8:

1. Fragmenti šestih poškodovanih železnih žebeljev (T. 13: 19).
2. Kos železa, nedoločljiv (T. 13: 20).

#### Kvadrant 9 a:

1. Nedoločljiv bronast fragment (T. 13: 21).
2. Fragment bronaste pločevine z dvema žebličkoma, del okrasa noriško-panonske noše (T. 13: 22).

**Kvadrant 10 a:** vse najdbe so ležale v plasti intenzivne žganine med grobom 8 in severnim profilom izkopa.

1. Del koničnega vratu kroglastega lonca (T. 15: 1).
2. Del zgornjega dela lončka iz svetlo sivo žgane in s kremenčevim peskom mešane gline (T. 15: 2).
3. Del ročaja vrča iz svetlo rjavo žgane gline (T. 15: 3).
4. Del ustja kozarca ravnih sten iz sivo žgane gline mešane s peskom (T. 15: 4).
5. Del dna lončka iz sivo žgane gline mešane z drobnimi kremenčevimi zrnci (T. 15: 5).
6. Zgornji del lončka iz rumenkasto žgane gline (T. 15: 6).
7. Kos sivo žgane posode z metličnim ornamentom (T. 15: 7).
8. Del pokrova posode iz svetlo rumeno žgane gline (T. 15: 8).
9. Del oboda rumeno žgane posode z rebrom, ornamentirane z vtisi. Ponekod so še vidni sledovi rdečega premaza (T. 15: 9).
10. Del posode iz sivo žgane gline mešane s peskom (T. 15: 10).
11. Spodnji del posode iz svetlo sivo žgane gline (T. 15: 11).
12. Del roba iz rumenorjavo žgane gline (T. 15: 12).
13. Del izvihanega in odebeljenega ustja lonca iz sivo žgane gline mešane s kremenčevim peskom (T. 15: 13).
14. Spodnji del posode iz svetlo sivo žgane gline (T. 15: 14).
15. Del oboda trinožnika rumeno žgane gline (T. 15: 15).

#### Kvadrant 11

1. Med grobom 1 in južno grobno ograjo smo našli skodelico tankih sten iz sivo žgane gline s temno sivim premazom. Ornament je izdelan s pomočjo koleščka v pasovih (T. 14: 1).
2. Del konice železnega žeblja (T. 14: 2).
3. Del železnega žeblja (T. 14: 3).
4. Fragment železnega žeblja (T. 14: 4).
5. Del konice železnega žeblja (T. 14: 5).
6. Del železne osti (T. 14: 6).
7. Del prstanastega dna lonca iz neenakomerno od rjavo do temno sivo žgane dobro prečiščene gline (T. 14: 7).
8. Del lonca iz sivo žgane s peskom mešane gline (T. 14: 8).
9. Močno poškodovan bronast novc, nedoločljiv, as, 1.—2. st. Rim, RIC? (T. 14: 9).
10. Kos bronaste pločevine (T. 14: 10).
11. Dno posode svetlo zelene barve (T. 14: 11).
12. Kos zgornjega dela lonca iz sivo žgane in s kremenčevim peskom mešane gline (T. 14: 12).
13. Fragment posodice z vtisi iz svetlo sivo žgane gline (T. 14: 13).
14. Del dna lončka iz temno sivo žgane gline mešane z drobnim kremenčevim peskom (T. 14: 14).

#### Kvadrant 11a:

1. Južno od groba 1 smo našli v globini 90 cm kozarec iz sivo žgane gline, mešane s kremenčevimi zrnci (T. 14: 15).

#### Kvadrant 15:

Trije poškodovani železni žebliji (T. 13: 23).

#### Kvadrant 19:

1. Fragmentirano in od rje močno poškodovano železno rezilo noža (T. 13: 24).

#### Izkopišče na trasi plinovoda:

Grob 1 (T. 16: 1) je bil podolgovate oblike, zidan iz suho zloženih večjih neobdelanih prodnatih kamnov na notranji strani, zunanji rob pa je bil brez reda obložen z drobnimi prodniki in apnenčastimi oblicami, ki so zlasti na severnem delu groba bile gostejše. Debelina zidu je do 50 cm. Zahodna stranica groba je bila podaljšana s kamnitim zidcem iz drobnih prodnikov za 4,50 m. Velikost groba je bila 260 × 120 cm, največja ohranjena višina groba znaša 45 cm. Grob je bil prekrit z velikimi skrilstimi ploščami, ki so se vdrle v grob. Grobna jama ni bila enakomerno tlakovana, tako da smo zasledili v jugovzhodnem delu groba bledo rumenkasti apnenec, v južnem delu nabito rjavo ilovico, v jugozahodnem delu rumeno ilovico pomešano z drobirjem apnenca, v severnem delu pa je grobna jama tlakovana z rumeno ilovico pomešano s peskom in mivko. Ta pojav je možno razlagati z različno sestavo tal, ki so jo samo steptali za podlago. Žganina z ostanki kosti je bila najbolj intenzivna v srednjem delu groba, debela do 12 cm, nato je bila prekinjena in močna zopet v severnem in zahodnem delu grobne jame. Tudi najdbe so bile razporejene v glavnem po žganini, tako da smo izven nje našli le Hadrijanov novc, rdečo čašo, stekleno gubanko in lonček. Pridatki:

1. Krožnik iz rumeno rjave prečiščene gline, z močno izvihanim gornjim robom. Od znotraj in zunaj sledovi temnordeče barve (T. 16: 2).

2. Vaza iz rumeno žgane prečiščene gline. Kroglast trup prehaja s poudarjenim rebrom v izvihano ustje. Noga je kratka in ozka (T. 16: 3).

3. Vazasta posoda iz sivo žgane gline mešane s peskom. Kratak vrat prehaja preko štirih horizontalnih plitvih kanelur v zaobljen trup, ki je okrašen s štirinajstimi buncicami postavljenimi v pokončne pasove. Noga ozka, dno ravno (T. 16: 4).

4. Bikonični lonec iz slabo prečiščene in s peskom mešane temno sivo žgane gline (T. 17: 1).

5. Kroglasta čaša iz rjavorumeno žgane gline z ohranjenimi sledovi rdeče barve (T. 17: 2).

6. Vrč z enim ročajem iz rjavorumeno žgane gline. Obod je kroglasto oblikovan, ustje lijakasto (T. 17: 3).

7. Trinožna skodela iz slabo prečiščene in s peskom mešane neenakomerno temno sivo žgane gline. Ustje je uvihano, obod pa je okrašen s petimi vzporednimi horizontalnimi kanelurami (T. 17: 4).

8. Vrč z enim ročajem in lijakastim ustjem iz rumeno žgane gline (T. 17: 5).

9. Lonec iz rjavorumeno žgane prečiščene gline. Višji konični vrat je okrašen z dvema izrazitima plastičnima rebroma, na prehodu v trebušast obod pa s plitvim rebrom (T. 17: 6).

10. Velik lonec iz rjavorumeno žgane gline. Navzven usločeno ustje prehaja v cilindričen vrat, ornamentiran s štirimi plastičnimi rebri, prehod iz ramen v trebušast obod je okrašen s poševnimi vtisi (T. 17: 8).

11. Kroglast lonček z rdečerjavo žgane gline (T. 17: 7).

12. Čaša iz mehurjastega zelenkastega stekla. Navzven usločeno ustje prehaja v kroglast trup, dno odebeljeno, omfalčno (T. 18: 1).

13. Čaša gubanka iz blede zelenkastega mehurjastega stekla. Ustje usločeno navzven, dno vboklo in odebeljeno (T. 18: 2).

14. Železna samostrelna fibula z lokom razširjenim nad peresovino. Gumbast zaključek na nogi je nejasen (T. 18: 3).

15. Okrogla bronasta pasna spona pravokotnega preseka, jeziček za spenjanje manjka (T. 18: 5).

16. Fragment čaše tankih sten iz sivo žgane gline z metličnim ornamentom (T. 18: 6).

17. Fragmentirana polkrožna skodelica tankih sten iz sivo žgane gline, ornament je narejen s pomočjo kolesčka (T. 18: 7).

18. Steklenička iz svetlo zelenkastega stekla z vodoravnim ustjem, cilindričnim vratom in ovalnim trupom, dno vboklo in okrašeno s črkami (T. 18: 8).

19. Bronast novc, as, Hadrianus (117—138), (T. 18: 9).

20. Bronast novc, nedoločljiv (T. 18: 10).

21. Bronas novc, nedoločljiv (T. 18: 11).

22. Fragment železnega žeblja (T. 18: 12).

23. Železen žebelj pravokotnega preseka s ploščato glavico (T. 18: 13).

24. Reliefna oljenka iz sivo žgane gline s sledovi rdečkastega premaza. Na disku ima vtisnjeno reliefno podobo neke živali (T. 18: 14).

25. Skodelica izdelana v imitaciji terre sigillate iz rjavorumene žgane gline, od zunaj in znotraj rdeče barvana, dno prstanasto (T. 18: 15).

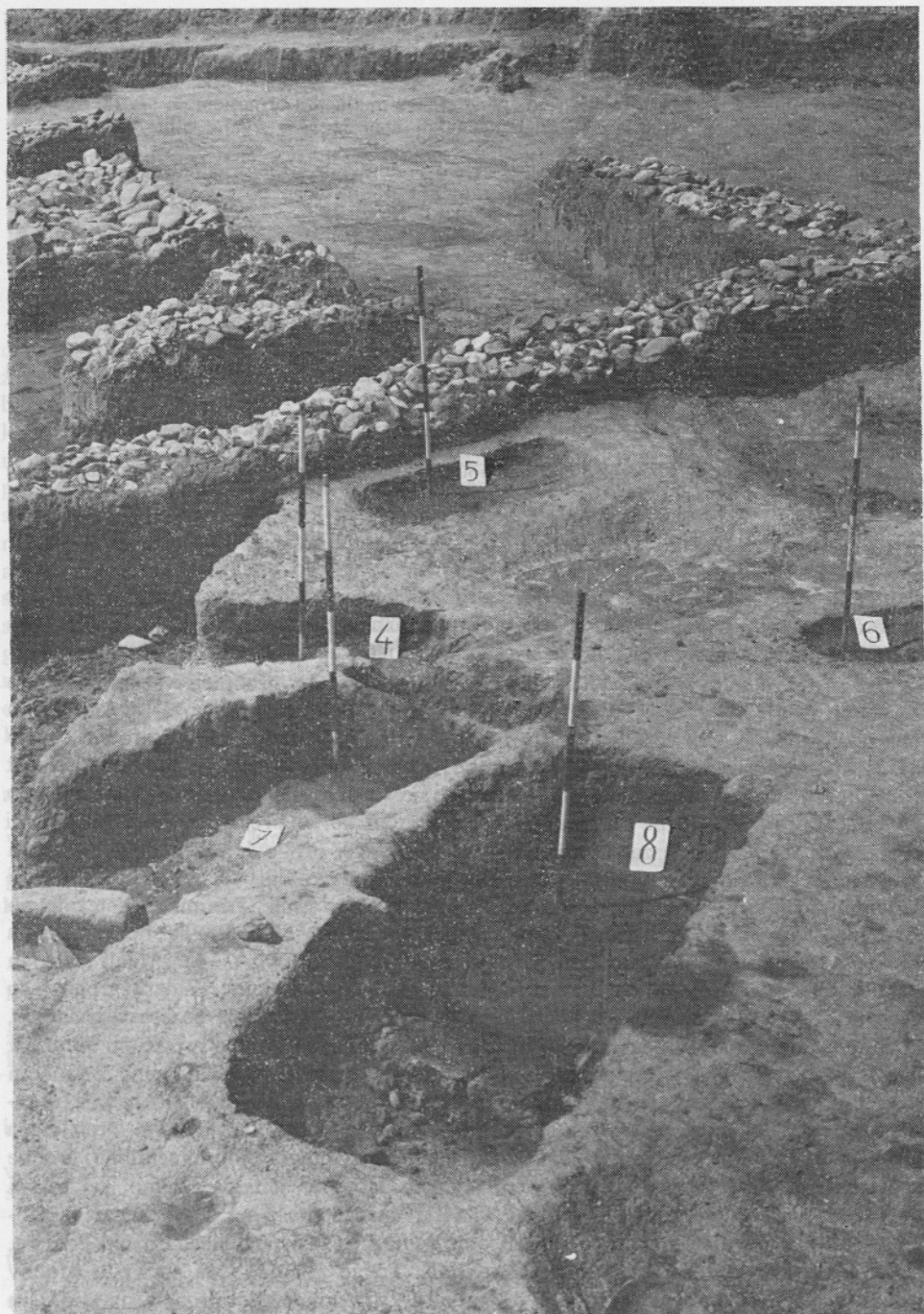
#### Kvadrant 4:

1. Dobro ohranjena železna konjska podkev. Ležala je v globini 70 cm na zbitem rumenorjavnem gramozu (T. 14: 16).

### Grobna arhitektura

Kljub nekaterim pomanjkljivostim v dokumentaciji starih izkopavanj je najdišče nazorno razkrilo zelo pestro podobo grobne arhitekture antičnega podeželja tega skrajnega jugovzhodnega kota mirne noriške province.

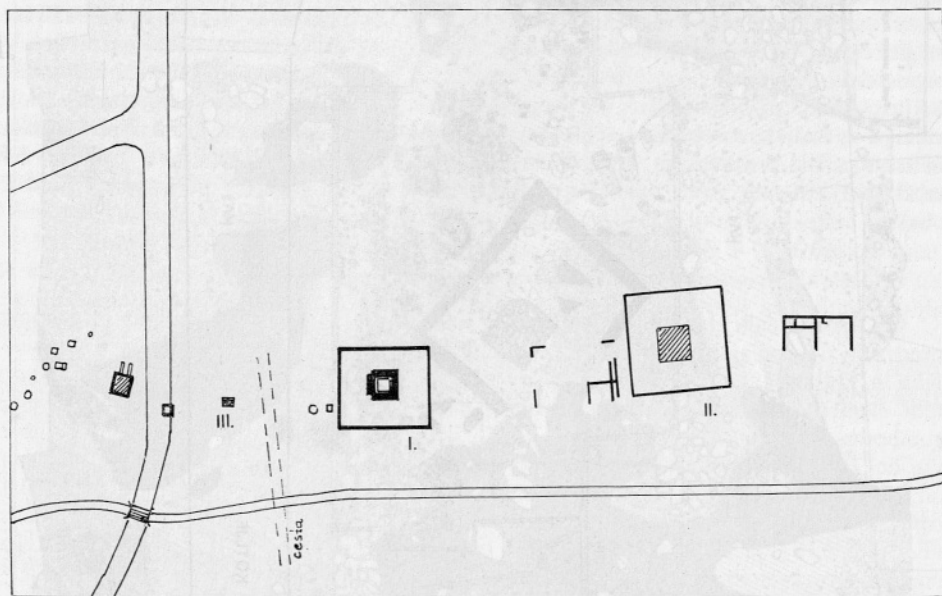
Kot smo videli, lahko v osnovi ločimo trdno zidane grobnice vezane z malto (grobni W 1, W 2, W 4, W 7 in W 8 ter grob 1 na trasi plinovoda), s kamenjem obložene grobove brez vezave (W 3, grob št. 1, 2, 3), kamnit temelj z grobno ograjo (sl. 3) in preprosto vkopane grobove (grobni št. 4—8). Preseneča tudi domiselnost zidanih grobnih oblik od kvadratne, pravokotne, ovalne s podaljšano stranico (grob na plinovodu), okrogle in jaškaste gradnje, medtem ko so preprosti vkopi oblikovani ovalno ali pravokotno z zaobljenimi robovi (sl. 7). Vsi grobovi, razen dveh (grobna W 2 in W 3), so brez notranje členitve, pokriti pa so bili večji del s skrilstimi krovnimi ploščami, ki so se zaradi teže zemlje vdrle v grob. Zanimiva je težnja po kamniti konstrukciji tudi pri skromno vkopanih grobovih. Tako so npr. v grobu št. 5, vzdolžno po grobni jami položili prodnike, v grobu 7 pa pridali obdelan kamnit blok in štiri lomljence iz peščenca ob rob grobne jame. Zidani grobovi so večji in bogatejši, največji med njimi je grob W 7; predstavljal je že pravo grobnico, ki je bila zidana iz samega lomljenega skrila. Svojevstveno obliko v sklopu grobišča ima jaškast grob W 8, bogat tako po skrbni zidavi kot inventarju.<sup>8</sup> Skupno z grobom št. 1 in grobno ograjo s temeljem smo ga predstavili in situ. Konstrukcija postavljena na temelj grobnice, se žal ni ohranila; bila je pač vidna in zato prepuščena plenilcem. Sicer pa nedvomno drage in tehnično zahtevne monumentalne grobne konstrukcije bogatega razreda v Starem trgu ne moremo šteti za izjemo, saj takšni grobovi predstavljajo vodilno skupino Winklerjevih izkopavanj (sl. 8). Tak način gradnje grobov je nedvomno prinesla rimska okupacija in je v osnovi italški način gradnje, ki se je lahko uveljavil le v večjih središčih. Točne analogije za to vrsto grobov vidimo na vzhodnem delu nekropole v Šempetru,<sup>9</sup> sorodni so tudi grobovi na področju



Sl. 7 Stari trg: pogled na preprosto vkopane grobove ob vzhodni grobni ograji. — *View of simple graves along the eastern graveyard wall*

antične Dolenjske;<sup>10</sup> iz tujega sosjedstva pa bi omenila samo grobišča v Au v pogorju Leita na Gradiščanskem,<sup>11</sup> kjer pa so se, podobno kot na Dolenjskem, bolj uveljavile klesane kamnite plošče. Vsekakor pa ne smemo mimo znamenitih grobišč pri Locarnu,<sup>12</sup> ki vsebujejo velik odstotek zidanih grobov.

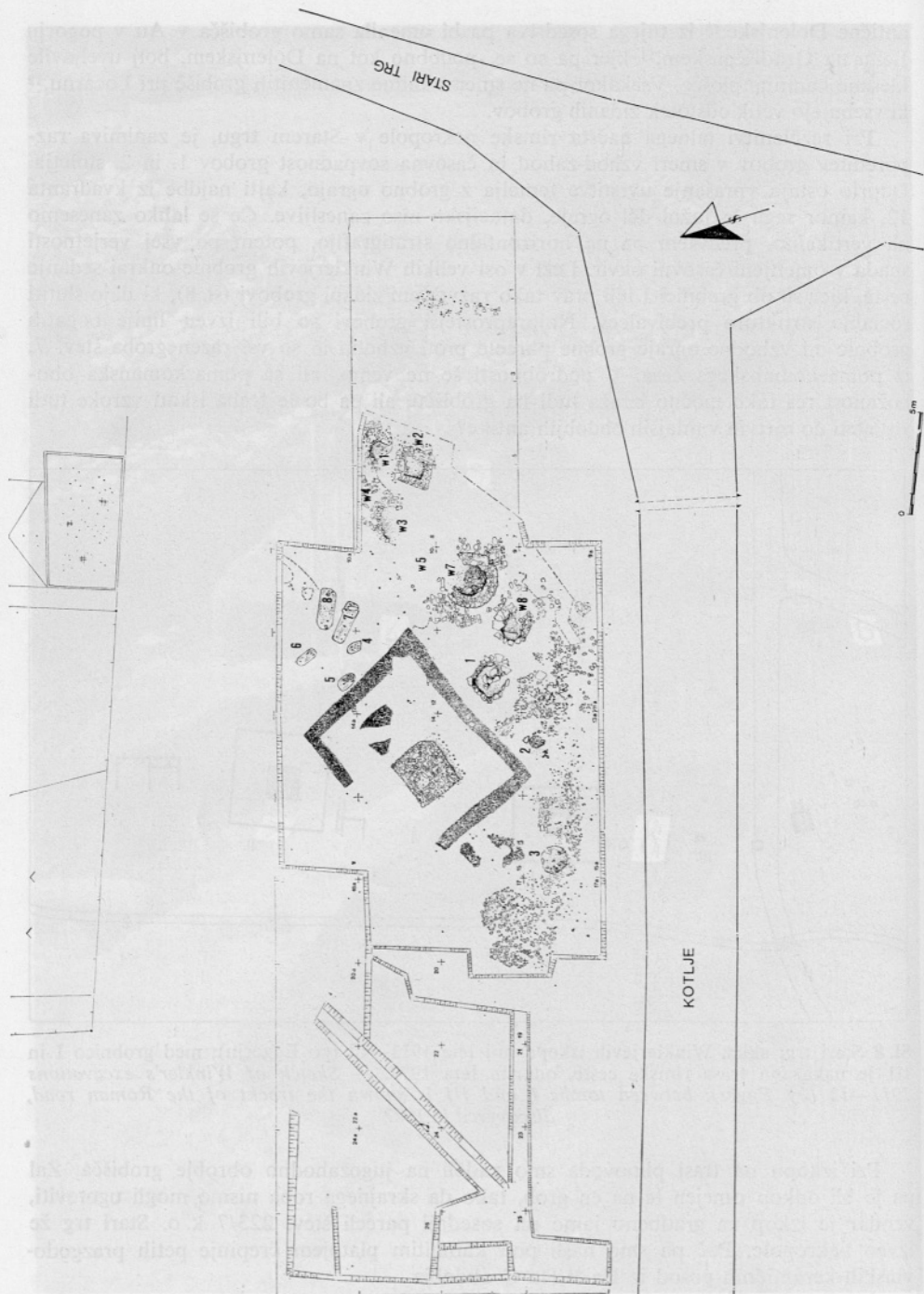
Pri razčlenitvi talnega načrta rimske nekropole v Starem trgu, je zanimiva razporeditev grobov v smeri vzhod-zahod in časovna sovpadnost grobov 1. in 2. stoletja. Odrpto ostaja vprašanje uvrstitve temelja z grobno ograjo, kajti najdbe iz kvadranta 12, kamor sega le južni del ograje, datacijsko niso zanesljive. Če se lahko zanesemo na vertikalno, predvsem pa na horizontalno stratigrafijo, potem po vsej verjetnosti spada v omenjeni časovni okvir. Leži v osi velikih Winklerjevih grobnic onkraj sedanje ceste, kjer so ob grobnici I bili prav tako razvrščeni zidani grobovi (sl. 8), ki dajo slutiti socialno strukturo prebivalcev. Najpreprostejši grobovi so bili izven linije bogatih grobnic od vzhodne ograje grobne parcele proti vzhodu in so vsi razen groba šte. 7, iz pomarkomanskega časa. V podrobnosti še ne vemo, ali se pomarkomanska obubožanost res tako močno izraža tudi na grobišču, ali pa bo le treba iskati vzroke tudi v pieteti do mrtvih v mlajših obdobjih antike?



Sl. 8 Stari trg: skica Winklerjevih izkopavanj leta 1911—12 (po Eggerju); med grobnico I in III je nakazana trasa rimske ceste, odkrita leta 1977. — *Sketch of Winkler's excavations 1911—12 (by Egger); between tombs I and III is shown the track of the Roman road, discovered in 1977*

Pri izkopu na trasi plinovoda smo zadeli na jugozahodno obrobje grobišča. Žal pa je bil odkop omejen le na en grob, tako da skrajnega roba nismo mogli ugotoviti, vendar je izkop za gradbeno jamo na sosednji parceli šte. 223/7 k. o. Stari trg že izven nekropole. Pač pa smo našli pod kamnitim platojem črepinje petih prazgodovinskih keramičnih posod iz Ha B/Ha C obdobja.





51.7 Stari trg: pogled na preprosto vkopane grobove ob vzhodni grobnj ogradji. — *View of simple graves along the eastern graveyard wall*

**Priloga 1** Stari trg: tloris rimskega grobišča. — *Plan of Roman cemetery*



**Priloga 2** Stari trg: planum izkopišča na trasi plinovoda R-24. — *Plan of excavation site on the line of the gas main R-24*

Grob na plinovodu se v grobem časovno enači z zgoraj omenjenimi grobovi. Razlikuje se le po obliki s podaljšano stranico, kar je doslej osamljen primer na starotrški nekropoli.

Thoris izkopišča je bil sprva nerazumljiv, saj kaže, da je potok v posameznih obdobjih močno naplavljal (**pril. 2**). Situacija se je od kvadranta do kvadranta vidno spremenjala, kulturna plast pa se je počasi spuščala od zahoda proti jugovzhodu, tako na dolžini 20 m kar za pr. 0,50 m. Najbolj karakterističen je presek plasti v kvadrantu 5 in 7, (**pril. 3**), kjer smo na rahlo vzboklem terenu v južnem profilu izkopišča pod 20—30 cm debelo rušo zadeli na 3,6 m širok in 10 cm debel nabit gramoz rimskega cestišča. Ležal je na plasti rjave ilovice, pomešane z drobnim peskom in večjimi kamni, ki jih v pr. 75 cm globoko sledi plast temno rjave ilovice z mivko in peskom. Ta se v kvadrantu 5 proti zahodu 6 metrov daleč izgubi. Pod to plastjo je v globini 85—90 cm rumenorjav pesek z mivko, ki se v osrednji del kvadranta tanjša in izgine. V vzhodnem delu kvadranta se ista plast znova pojavi v globini 70 cm, ter sega do spodnjega nivoja izkopišča (130 cm). V to plast se 80—90 cm globoko zajeda svetlo rjava mivka s peskom ter prvi začetki značilne sive mivke z večjim kamenjem, malo žganine in ožganimi koščki antične keramike (pri izkopavanjih 1. 1978 smo to plast sledili dalje proti jugu in našli v njej različno antično naselbinsko keramiko). V globini 90—130 cm se po celem izkopišču pojavlja in tu pa tam izginja plast 30 cm debelega mulja. V vzporednem severnem profilu (proti potoku) je presek plasti na isti širini izkopa še bolj razgiban (**pril. 4**). Vedno več je peščenih in mivkastih vložkov ter mulja z nanosi vejevja in količkov v peščeni rjavi ilovici. Plast nabitega gramoza je za 1 meter širša in zamaknjena proti severu, tako da se mora nadaljevati med Winklerjevo grabnico III in I (**sl. 8**) in dalje proti naselbini. Tako je bilo tudi tu grobišče po ustaljeni navadi obkraj ceste, ki je prav gotovo poživiljala utrip življenja v naselbini in okolici.

### N a j d b e

Ob vrednotenju gradiva grobnih enot smo ugotovili različno časovno pripadnost predvsem na podlagi pridanih novcev. Zanimivi sestav groba 1 odrejata novca Domicijana in Trajana v končna obdobja 1. stoletja. Večjo datacijsko pomembnost pripisujemo tudi elementom noriško-panonske ženske noše; v prvi vrsti gre za fibule z dvema gumboma tipov A 236 c (**T. 3: 6, 8, 9**), ki jih Garbsch postavlja v celotno 1. stoletje vse do Trajana s poudarkom v času od 15—50.<sup>13</sup> Toda v grobu je zastopana tudi ena od kasnih variant fibule tipa Almgren 73 (**T. 3: 7**), ki očitno dopolnjuje datacijsko izpovednost novcev.<sup>14</sup> K noriško-panonskim spadajo tudi vse tri fibule z enim gumbom (**T. 3: 1, 2, 5**), ki pa imajo, razen ene, odlomljene noge. Po I. Kovrig so latenskega porekla z razcvetom v 1. in 2. stoletju in jih pogosto zasledimo predvsem v Panoniji.<sup>15</sup> Ker pa spada naš primerek (**T. 3: 1**) med temi tipi fibul v starejšo razvojno stopnjo, ga upravičeno lahko postavimo v 1. stoletje. Nenavadni po obliki in izdelavi sta v tem času fibuli (**T. 3: 3, 4**) obogateni z vložki modrikastega emajla. Popolnoma analognih ni bilo moč najti; po zaključku loka v shematizirani živalski glavici in tehnični izdelavi se jima še najbolj približuje fibula iz Nevioduna, datirana v 3. stoletje.<sup>16</sup> Tako pri nas ob časovno izrazitih spremnih najdbah, prinašata v kronološkem pogledu povsem nov podatek.

Keramične oblike v splošnem ne izstopajo iz zgoraj nakazanega časovnega okvira. Pozornost pritegnejo trebušasto ovalni lonci s cilindričnim in koničnim nažlebljenim vratom (**T. 2: 8, 3, 4**), kakršne v razviti obliki najdemo na grobišču v Šempetru v 1.

in 2. stoletju.<sup>17</sup> To vrst priljubljenega posodja štejemo med domačo izdelavo z lateno-idno tradicijo.<sup>18</sup> V oblikovanju in krašenju vratu s tremi rebri, bi mogoče lahko videli lokalne različice. Ta vrst keramike se tudi v Starem trgu ohrani v drugo stoletje, saj smo jih našli skupaj s Hadrijanovim novcem v grobu na trasi plinovoda (T. 17: 6, 8).

Poleg omenjenih loncev so najbolje zastopani vrči (T. 2: 1, 5), tako tudi v grobu na plinovodu (T. 17: 3, 5). Vsi imajo en ročaj, po obliki trupa, vratu in ustja pa se med seboj razlikujejo. Tako se izrazito trebušast vrč (T. 2: 1) navezuje na sorodne oblike, značilne predvsem za drugo polovico in konec 1. stoletja.<sup>19</sup> Izjemen po oblikovanosti trupa je vrček iz fine sive gline s svetlo rjavkastim premazom (T. 2: 5). Ima še bikonično sploščen trup in predstavlja izrazito italsko obliko značilno za 1. stoletje. Pri nas se časovno ujema z njegovim končnim obdobjem.<sup>20</sup> Krožniki, kot je naš primerek (T. 2: 7), sicer ne dajejo posebne trdne kronološke opore, vendar po ugotovitvah H.-J. Kellnerja<sup>21</sup> datacijo groba krepijo. Med domače proizvode štejemo tudi trinožne skodele, ki so na našem grobišču zastopane v dveh različnih tipih (T. 2: 6 in T. 17: 4). Obe sta porozni z različno oblikovanim trupom. Razširjene so predvsem na področju Norika, manj jih najdemo v Panoniji,<sup>22</sup> so pogost pridelek v grobovih 1. in 2. stoletja.<sup>23</sup>

Grob 2 opredeljuje dvoročajna čaša tankih sten (T. 4: 7) z ornamentom koleščka v pasovih na območju ročajev. Ta vrst spada med importirane predmete severnoitalske proizvodnje in jo najdemo zgolj med gradivom prve polovice 2. stoletja.<sup>24</sup> Na današnjem slovenskem prostoru jo redko srečamo, pogosta pa je v predalpskem prostoru na nekropolah ticinskega grobišča.<sup>25</sup> Na splošno so posodice tankih sten v Starem trgu še kar pogoste (vštevši tudi Winklerjeva izkopavanja), najdene večinoma le v fragmentih. Vodilni ornament je narejen predvsem s koleščkom in vrezi, manj v ostalih tehnikah. Direktnih analogij je največ na severnem emonskem grobišču.<sup>26</sup>

Pri časovni določitvi skromne in poškodovane vsebine groba 3 v 2. stoletje,<sup>27</sup> nam še najbolj pomaga del oljenke tipa Loeschcke, medtem ko se na ostale prdatke žal ne moremo opreti. Novec Favstine II skupaj s čašo, ki je datacijsko bolj neizrazita, datira grob 5 v zadnjo tretjino 2. stoletja.

Med domače izdelke lahko štejemo tudi lonca iz groba 6 (T. 6: 1, 2), ki spričo splošne razširjenosti in trajne uporabe ne moreta dajati posebno točnih kronoloških podatkov.

V grobu 7 nudi dobro datacijsko podlago novce Klavdija I, kovan v letih 41—54 in predstavlja dosedaj zgornjo mejo grobišča. Ne vemo še zagotovo, ali lahko pripisujemo spominskemu novcu Agrippe, kovanem v 3—2 pr. n. št. večji kronološki pomen najdišča, kot takega, saj je bil najden na površini ob grobu 7. Zaenkrat je to najvišje uvrščena antična najdba iz grobišča v Starem trgu.

Grob 8 ne prinaša časovno izrazitih grobnih najdb. Tako se kolenčasta fibula pogosto pojavlja v številnih variantah v Panoniji, najde pa se tudi v Noriku. Redkokdaj jo najdemo že v drugi polovici 1. stoletja, pogosteje od 2.—4. stoletja, predvsem v grobovih kasnega 2. in 3. stoletja.<sup>28</sup>

Karakterističen lonec (T. 7: 7) s kratkim ravnim vratom in dvojno valovnico v kombinaciji z vrezanimi črtami in zoženim spodnjim delom, že potrjuje mlajši značaj tega groba, ki ga na osnovi istovetnih primerov z Brinjeve gore<sup>29</sup> in Dobrteše vasi<sup>30</sup> uvrščamo v sredino 3. stoletja. Na koncu naj še omenimo skromne najdbe keramike z rdečim premazom, ki posebno pogosto nastopa v Panoniji v pomarkomanskem obdobju.<sup>31</sup>

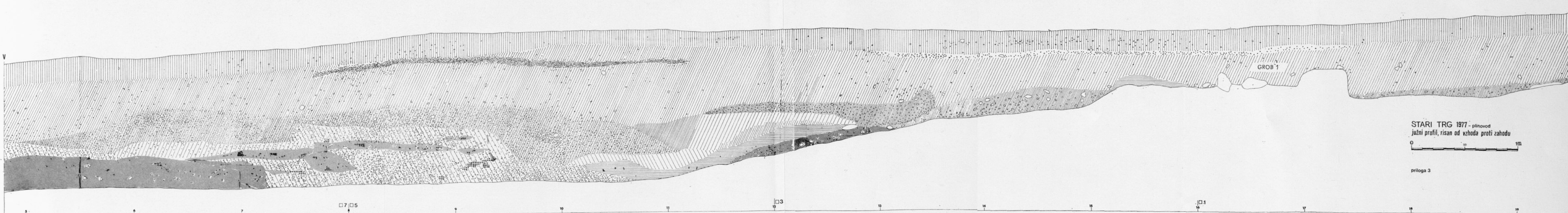
Enotni sestav groba 1 na plinovodu najbolje odreja novec Hadrijana v čas sredine prve polovice 2. stoletja. Keramične oblike ne prinašajo novosti; o loncih in trinožni skodeli smo že govorili, vrča sta v primeri z onima iz groba 1 na cesti iz konca 1. stol. že bolj ovalno oblikovana, s kratkim širokim vratom in se lepo ujemata z izpovednostjo novca. Faktura pa še dalje ostaja podobna. Izrazito kroglaste čaše (T. 17: 2, 7) s kratkim navzven nagnjenim ustjem, omenjeno datacijo nekoliko zvišujejo,<sup>32</sup> nekoliko bolj ovalno oblikovani pa se nadaljujejo še v čas prve pol. 2. stoletja.<sup>33</sup> Posebno zanimiva je vaza s pokončnimi drobnimi bradavicami (T. 16: 4), ki je popolnoma istovetna s tisto iz groba 11 v Šempetru,<sup>34</sup> tako po okrasu kot fakturi, naša je le malo večja. Primerek sicer nazorno govori za zalaganje celjskih delavnic, istočasno pa zgovorno priča o datacijski nezanesljivosti lončenine v grobovih, saj se tu pojavlja s Komodovim novcem. Ali pa »smo prisiljeni v tem novcu videti eno tistih izjemnih grobnih najdb, ki so prišle v grob že po izteku svoje denarne vrednosti.«<sup>35</sup> Omembe vredna je tudi skodelica z rdečim premazom, imitacija Drag. 35, ki lepo podkrepuje datacijo groba.<sup>36</sup> Značilni sta tudi obe posodici tankih sten, z ornamentom koleščka, ki je sploh značilna okrasna prvina na tej zvrsti starotrških posodic (T. 18: 6, 7). V primeri s fibulami so oljenke na našem grobišču redke in tako reliefno okrašena oljenka Ivanyi tip II — Loeschcke tip IV<sup>37</sup> (T. 18: 14) bogati že itak pestro sestavo groba. Med revno zastopanimi kovinskimi predmeti pritegne pozornost železna fibula (T. 18: 3). Poznana in priljubljena je bila v različnih variantah v Panoniji in Noriku z velikim radijem razprostranjenosti. Po I. Kovrig zatonejo nekje na začetku 2. stol.<sup>38</sup>

Med predmeti celotnega grobnega inventarja prav gotovo pritegne pozornost steklenička z napisom na dnu. Po ugotovitvah A. Kise se jim trup očitno razširi šele od sredine 2. stol. dalje, po vsej verjetnosti pa se da ta zvrst dišavnic časovno le ohlapno opredeliti.<sup>39</sup> Napis v taki obliki je na širšem območju prava redkost in za sedaj ni bilo možno najti pravih analogij.<sup>40</sup> Primerek je tem dragocenejši, ker je bil najden nepoškodovan in bo omogočal rekonstrukcijo fragmentarno ohranjenih. Steklena čaša (T. 18: 1) je primerek dokaj splošno razširjenih čaš, ki so bile v uporabi vse od klavdijsko-neronske dobe dalje in postale redkeje šele v času 2. polovice 3. stoletja, dokler niso dokončno izginile v konstantinski dobi.<sup>41</sup>

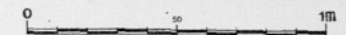
Kot smo videli, je tipološki sestav obravnavanih keramičnih posod na grobišču kaj raznovrsten, s širokim časovnim razponom, približno treh stoletij. Prostoročno izdelanih posod ne zasledimo. Potrebno bi bilo raziskati, ali so posodje izdelovali v samem naselju ali pa je bilo prinešeno iz bližnjih mestnih delavnic. Glavnina starotrške keramike je bila izdelana iz fino prečiščene rjavorumeno pečene gline, čeprav sivo do črnkasto žgane posode s primešanim peskom in hrapavo površino številčno ne zaostajajo dosti. Medtem ko v oblikah še delno zasledimo latenoidno tradicijo, pa se v tehniki izdelave že uveljavljajo novi elementi. Čeprav je večina boljše keramike povezana z bogatimi severno-italskimi industrijami keramike, lahko ugotavljamo tudi precejšen odstotek domače lončenine.<sup>42</sup>

## Sklep

Dosedanji izsledki nudijo dokaj jasen vpogled v nekdanji videz in obseg grobišča. Grobovi so očitno razporejeni ob antični cesti v smeri vzhod—zahod. Našli smo severo-zahodni rob grobišča in nadaljevanje proti jugu, kjer bo verjetno najmlajši del grobišča. Časovno se torej grobovi večidel uvrščajo v čas cvetočega razvoja na področju Norika do vdora Markomanov leta 169 n. št. v ohlapno datacijo prvih dveh stoletij

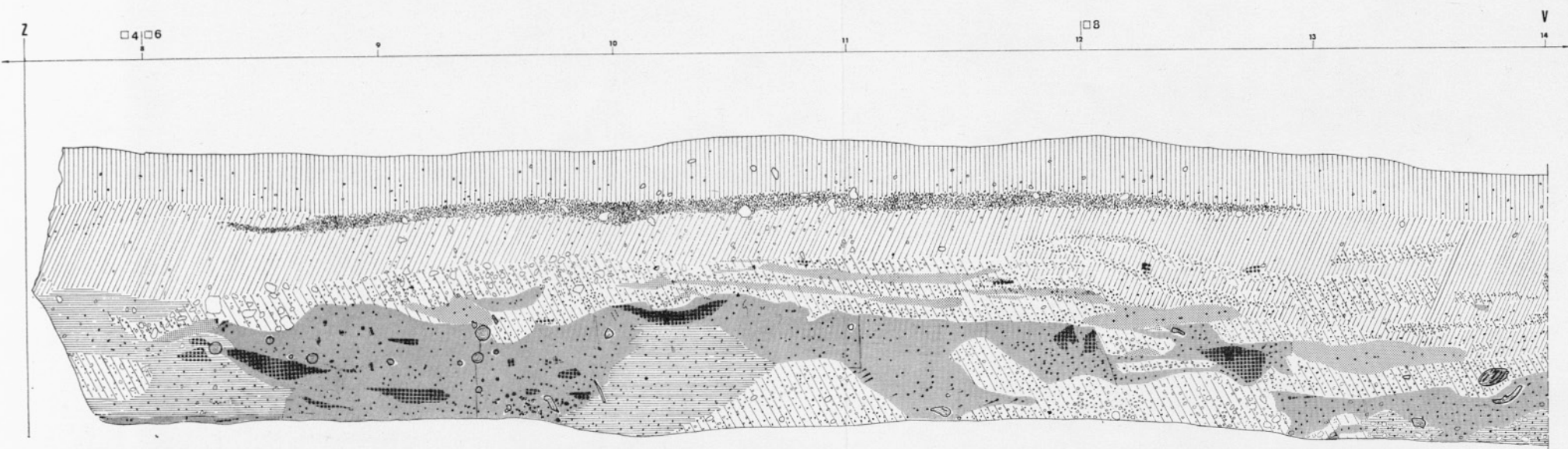


STARI TRG 1977 - plinovod  
južni profil, risan od vzhoda proti zahodu



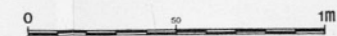
priloga 3

Priloga 3 Stari trg: južni profil. — Southern profile



priloga 4

STARI TRG 1977 - plinovod  
severni profil, risan od zahoda proti vzhodu  
(izsek s profilom rimske ceste)



- |   |                            |
|---|----------------------------|
| humus   | mulj                       |
| rjava ilovica s kamenjem                      | siva mivka                 |
| temnorjava mivka                              | žganina                    |
| temnorjava ilovica z mivko in peskom          | rumenorjava mivka s peskom |
| svetlorjava mivka                             | rumenorjava mivka          |
| nabiti pesek                                  | sivomodra mivka            |
| rjava ilovica, močno mešana z mivko in peskom | les                        |
| sivorjava mivka                               | siva ilovica               |
| svetlorjava mivka s peskom                    | temnorjavosiva ilovica     |

Priloga 4 Stari trg: severni profil, izsek s profilom rimske ceste. — Northern profile, section with profile of Roman road

(predvsem Vespazijanov in Hadrijanov čas) so zajeti tudi Winklerjevi grobovi, izkopani leta 1911 in 1912 na obeh straneh sedanje ceste (razen grobnice II z Galijenovim novcem). Zanesljivo lahko ugotovimo dva pomarkomanskemu času pripadajoča preprosta grobova (štev. 5 in 8), verjetno pa tudi štev. 6. Vendar dosednji izkop niti ne more še v podrobnostih osvetliti prave gostote grobov in s tem posredno velikost naselbine niti nuditi kakršnokoli trdno podlago za sklepanje, kolikšne so bile v teh krajih posledice Markomanskih vdorov.

Nakazan kronološki pregled dosedanjih grobnih enot torej pove, da gre v glavnem za časovno dokaj enotne predmete prvih dveh stoletij s poudarkom na končnem obdobju 1. stoletja in prvi polovici 2. stoletja. Najbolj zgodnje mesto na nekropoli zaenkrat zavzema grob 7, ki ima trdno kronološko oporo v novcu Klavdija I in spada v čas notranje organizacije Norika. Nejasna je njegova lega v okviru grobišča in preprosti vkop zastavlja vprašanje, ali gre še za staro domačo, sicer že osiromašeno tradicijo kamna v grobnem kultu ali pa že za nove italške elemente zidane grobne arhitekture.

Grobišče tudi do neke mere daje vpogled v gospodarski položaj prebivalcev tega severozahodnega kota celejanskega področja. Vloga naselbine ob prometni žili je v skladu s pomenom upravnih središč in njihovih zvez v določenih časovnih obdobjih rastla in upadala, kar se najizraziteje pokaže na grobišču.<sup>43</sup> Podrobna kronološka razčlenitev bo seveda morala temeljiti na analizi najdb Winklerjevih izkopavanj, zlasti pa na novih sistematičnih raziskovanjih.

<sup>1</sup> R. Egger, *Jahreshefte des Österreichischen Archäologischen Institutes* 17, 1914, Beiblatt, 61 ss, sl. 2 — 28. Obširnejših opisov najdb in grobov poročilo, žal, ne vsebuje; podan je le številčni pregled najdenih predmetov z nekaj fotografijami.

<sup>2</sup> Po naročilu Inštituta za arheologijo SAZU iz Ljubljane so bile najdbe leta 1978 izrisane, vendar do danes risbe še niso bile oddane. Winklerjeve grobove smo skrajšano označili z začetnico (W), da ne bi bilo pomote pri oštevilčenju.

<sup>3</sup> J. Šašel, *Zbornik Filozofske fakultete* 2, 1955, 78 s.

<sup>4</sup> Novce je določil P. Kos, za kar se mu najlepše zahvaljujem.

<sup>5</sup> F. Egger, *o. c.*, 80 s.

<sup>6</sup> R. Egger, *o. c.*, 83 (našli smo tudi sledove tlakovanega dna z apnenčastim kame-njem).

<sup>7</sup> R. Egger, *o. c.*, 83.

<sup>8</sup> R. Egger, *o. c.*, 84.

<sup>9</sup> V. Kolšek, *Vzhodni del antične nekropole v Šempetru*, Katalogi in monografije 14, 1976.

<sup>10</sup> T. Knez, *Arheološki vestnik (AV)* 15 do 16, 1964—65, 145 ss z nadaljnjo literaturo; isti, *AV* 19, 1968, 221 ss. Dele grobnih ograj so odkrili tudi na Sp. in Zg. Hajdini: Z. Šubic, *Varstvo spomenikov* 17—19, 1971—73 (1974) 153.

<sup>11</sup> A. Schober, *Jahreshefte des Österreichischen Archäologischen Institutes* 17, 1914, Beiblatt, str. 203.

<sup>12</sup> Ch. Simonett, *Tessiner Gräberfelder*, Basel 1941, Abb. 113, 118, 121, 122, 125 idr.

<sup>13</sup> J. Garbsch, *Die Norisch — pannonische Frauentracht im 1. und 2. Jahrhundert*, Münchner Beiträge zur Vor- und Frühgeschichte 11, 1965, 30 in 78; E. Patek, *Diss. Pann. II*, 19, 1942, 90 s, T. III, 4,5.

<sup>14</sup> O. Almgren, *Studien über nordeuropäische Fibelformen der ersten nachchristlichen Jahrhunderte*, Stockholm 1923, 35 ss. Najboljše paralele najdemo v grobišču iz Salurna na Tirolskem: R. Noll, *Das römische Gräberfelder von Salurn*, Innsbruck, 1963, 54, T. 9 — grob 96. Od domačih se ji najbolj približa ona iz Ptujca: I. Mikl-Curk, *Poetovio I*, Katalogi in monografije 13, 1976, T. XXV, 17.

<sup>15</sup> I. Kovrig, *Die Haupttypen der kaiserzeitlichen Fibeln*, Diss. Pann. II, 4 Budapest 1937, 116 ss, T. V. (daje še največ podobnosti).

<sup>16</sup> S. Petru, P. Petru, *Neoviodunum (Drnovo pri Krškem)*, Katalogi in monografije 15, 1978, T. XI, 6.

<sup>17</sup> V. Kolšek, *o. c.*, 11, n. pr. T. 14, 4; ista, *Les nécropoles de Celeia et de Šempeter*, Inventaria Archaeologica, fasc. 16 (Y 149—194), Ljubljana 1972 (v nadaljnjem cit. V. Kolšek,

- Inventaria* 16). Primerjaj tudi sorodne oblike P. Petru, *Razprave I. razr. SAZU* 6, 1969, 197 ss.
- <sup>18</sup> B. Vikić-Belančič, *Starinar*, NS 13—14, 1962—63, 101 s, sl. 31; E. Bónis, *Diss. Pann. II*, 20, 1942, T. XIV, 3; I. Mikl-Curk, *Materiali* 8, 1971, 57 ss.
- <sup>19</sup> V. Kolšek, *Inventaria* 16; ista (op. 9), T. 7, 13; P. Petru, *Razprave I. razr. SAZU* 6, 1969, 36, T. 9: 4.
- <sup>20</sup> A. Schörgendorfer, *Die römische Keramik der Ostalpenländer*, 1942, 160; E. Bónis, o. c., 53, XXV: 6 (primerek datiran z Vespazijanovim novcem).
- <sup>21</sup> H.-J. Kellner, *Bayerische Vorgeschichtsblätter* 24, 1959, 153. Primerjaj tudi S. Pahič, *AV*, 19, 1978, 198 s.
- <sup>22</sup> B. Vikić-Belančič, o. c., 105 s, s paralelami v Panoniji.
- <sup>23</sup> A. Schober, o. c., 176, 128; A. Schörgendorfer, o. c., 136 s, T. 9 in 10.
- <sup>24</sup> L. Plesničar-Gec, *Keramika emonskih nekropol*, Ljubljana 1977, 22, T. 2, sl. 38 s podrobnejšo obdelavo.
- <sup>25</sup> Ch. Simonett, o. c., n. pr. Abb. 42, 3; 43, 8; 46, 4 idr.
- <sup>26</sup> L. Plesničar-Gec, o. c., 13 ss.
- <sup>27</sup> S. Loeschke, *Lampen aus Vindonissa*, Zürich 1919, 268 (za tip IX); D. Ivány, *Diss. Pann. II*, 2, (1935), T. XLVIII.
- <sup>28</sup> I. Kovrig, o. c., 120 s, T. IX: 80—85.
- <sup>29</sup> S. Pahič, *AV* 31, 1980, 89 ss.
- <sup>30</sup> A. Bolta, *AV* 8, 1957, 323.
- <sup>31</sup> Primerjaj Sz. Póczy, *Intercisa II*, *Archaeologia Hungarica* 36, 1957, 49 ss.
- <sup>32</sup> V. Kolšek *Katalogi in monografije* 14, 1976, T. 17: 21.
- <sup>33</sup> L. Plesničar-Gec, o. c., T. 11: 2.
- <sup>34</sup> V. Kolšek, o. c., T. 6: 37.
- <sup>35</sup> S. Pahič, *AV* 20, 1969, 74 z opombo 214.
- <sup>36</sup> Ch. Simonett, o. c., 177.
- <sup>37</sup> D. Ivány, o. c., T. XV—XVI; S. Loeschke, o. c., 225, T. 1; primerjaj tudi Z. Šubic, *AV* 26, 1975, 84.
- <sup>38</sup> I. Kovrig, o. c., 118, najbolj se približa inačim na T. VI: 60, 61; VII: 62, 65, 66, (ki pa imajo široke peresovine).
- <sup>39</sup> A. Kisa, *Das Glas im Altertum*, 1908, 328, S. Pahič, *AV* 20, 1969, 42 ss, T. 3: 11 (z miklavške grobnice spada prav tako v prvo polovico 2. stoletja). Primerjaj podrobnejšo obdelavo stekla S. Petru, *AV* 25, 1974, 13 ss.
- <sup>40</sup> Primerjaj P. Karnitsch, *Jahrbuch der Stadt Linz*, 1952, 440, Nr. 8, T. 16: 8; R. Noll, *Kunst der Römerzeit in Österreich*, Salzburg 1949, XI, Nr. 71 s, Abb. 71; I. Mikl-Curk, *AV* 13—14, 1962—63, 491.
- <sup>41</sup> I. Isings, o. c., 86.
- <sup>42</sup> I. Mikl-Curk, *Materiali* 8, 1971, 59.
- <sup>43</sup> J. Šašel, o. c., 73 ss.

## ROMAN CEMETERY AT STARI TRG NEAR SLOVENJ GRADEC

### Summary

The Roman settlement of Colatio and the cemetery belonging to it were discovered in 1909—1912 by archaeological excavations undertaken by the Slovenj Gradec lawyer, Dr Hans Winkler. The material is deposited in the Joanneum museum in Graz and the first report on it was made by R. Egger.<sup>1</sup>

The cemetery lies on slightly sloping terrain south of Stari trg on both banks of the stream »Draga«. In 1977 we carried out a rescue dig on areas no. 941/3 and 941/1 of Stari trg, representing the first systematic excavation at this cemetery, which is still far from being excavated in its entirety.

The excavation came across seven of Winkler's graves and we were able to supplement his very scanty terrain documentation. The finds from the Joanneum will be discussed in detail in a separate publication.<sup>2</sup> Towards the west, north-west and south of the site we discovered eight graves from the period of Hadrian, with a stone foundation and grave wall, which was partly open on the northern side. Only grave 1, against the southern graveyard wall, can be counted as a richer grave, whose construction, number of grave goods and position inside the cemetery make it very similar to Winkler's graves. Graves nos. 2 and 3 were walled with a stone surround, considerably damaged by the erosion of the terrain. Graves along the eastern wall form a group of simply dug graveholes with meagre grave goods.

At sites nos. 223/1 and 226/4 of Stari trg, rescue excavations along the line of a gas main uncovered a walled grave. The profile indicated the presence of further graves but these fell outside the limits of the dig site. The grave lies at the south west edge of the cemetery and is similar, in period (Hadrian) and grave architecture, to the graves mentioned above. South-east



of the grave we came across the course of the Roman road *Celeja-Virunum* which led through the village of *Colatio*. The site has revealed a very lively picture of Roman country life at the extreme south-eastern edge of Noricum.

Basically we can distinguish solidly built tombs bound with mortar (graves W1, W2, W4, W7 and W8 and grave 1 on the line of the gas main) from stone lined graves with no mortar (W3, graves nos. 1, 2, 3), stone foundation and grave wall (Fig. 3) and simple, dug graves (graves nos. 4—8). The variety of walled grave forms is surprising: from square, rectangular, oval with elongated sides (grave at the gas main) to round and shaft-like. The simple graves are oval in shape or rectangular with rounded edges (Fig. 7). The majority were covered with slates and, except for two, none of them had internal divisions (W2 and W3). The walled graves, which represent the Italic style in origin, were all larger and more opulent and undoubtedly belonged to the wealthier classes of the population.

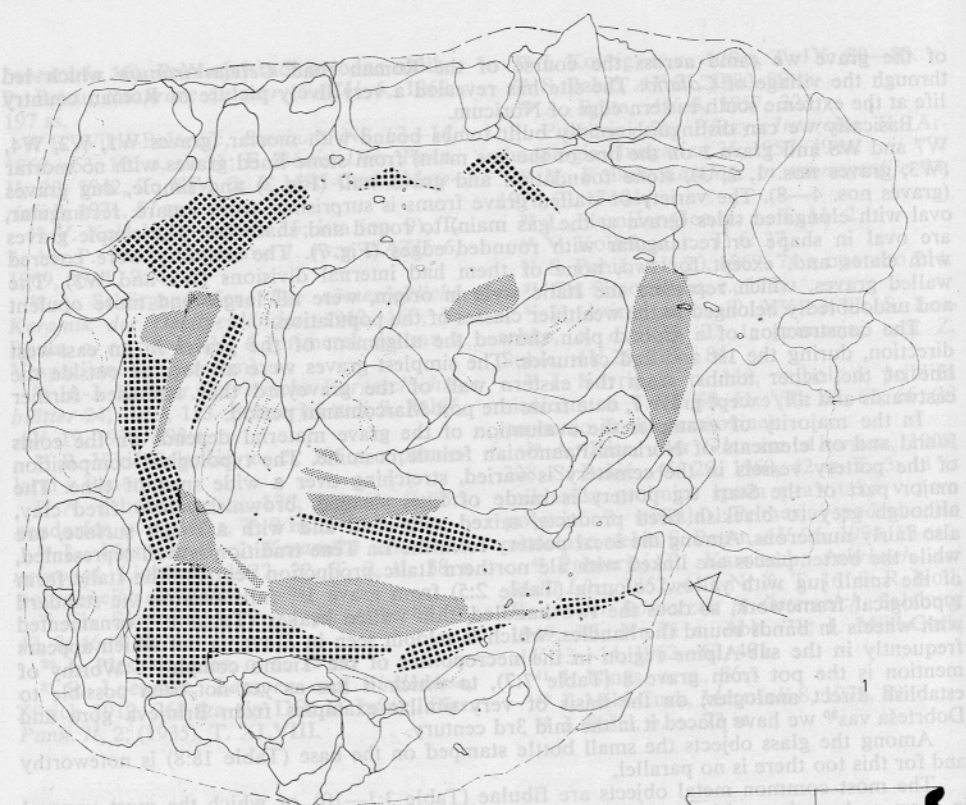
The construction of a ground plan showed the alignment of the graves in an east-west direction, during the 1st and 2nd centuries. The simplest graves were all located outside the line of the richer tombs; from the eastern wall of the graveyard they stretched further eastwards and all, except grave 7, date from the post-Marcomanni period.

In the majority of examples the evaluation of the grave material depends on the coins found and on elements of Noricum-Pannonian female costume. The typological composition of the pottery vessels in the cemetery is varied, stretching over a wide span of time. The major part of the Stari trg pottery is made of fine, cleaned, brownish-yellow fired clay, although grey to blackish fired products, mixed with sand and with a rough surface, are also fairly numerous. Among the local pottery form the La Tène tradition is well represented, while the better pieces are linked with the northern Italic production centres. The Italic form of the small jug with yellow colouring (Table 2:5) from grave 1<sup>20</sup> falls outside the standard typological framework, as does the two handled, thin walled beaker (Table 4:7) ornamented with wheels in bands round the handles, which is seldom seen in Slovenia but which appears frequently in the sub-Alpine region in the necropolises of the Ticino complex<sup>25</sup>. Worthy of mention is the pot from grave 8 (Table 7:7), to which it has as yet not been possible to establish direct analogies; on the basis of very similar examples from Brinjeva gora and Dobrteša vas<sup>30</sup> we have placed it in the mid 3rd century.

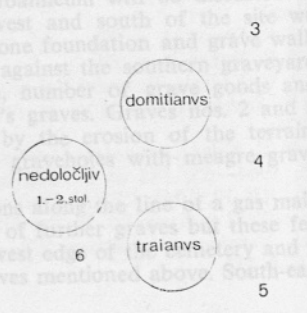
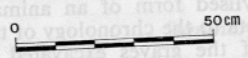
Among the glass objects the small bottle stamped on the base (Table 18:8) is noteworthy and for this too there is no parallel.

The most common metal objects are fibulae (Table 3:1—10), of which the most unusual in form and workmanship is the fibula in Table 3: 3, 4, adorned with inset enamel on the bow, which on each side ends in the stylised form of an animal head. On the basis of accompanying finds this fibula adds new data to the chronology of this kind of jewellery.

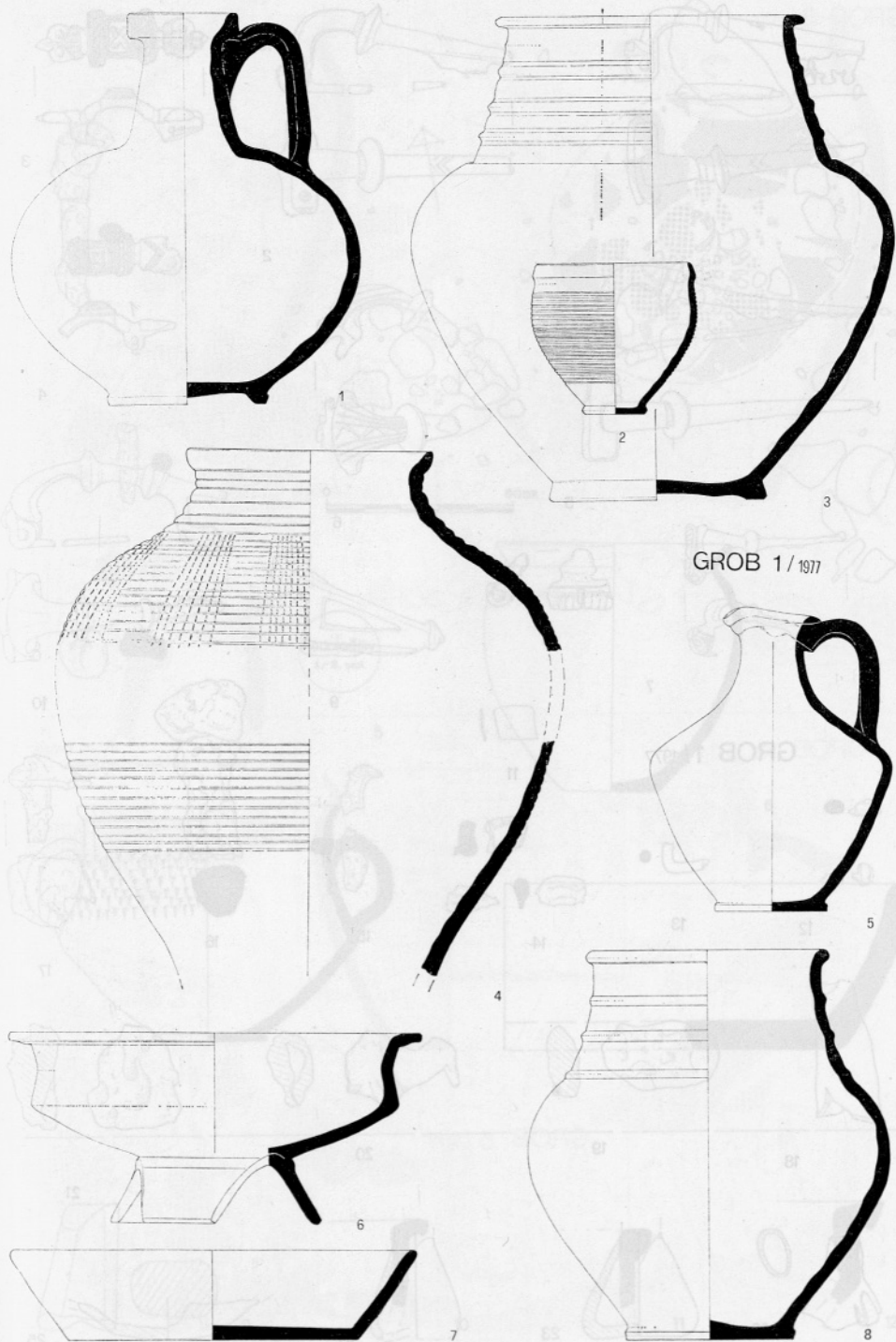
The chronological survey presented of the graves excavated so far points to a large migration into the area during the first two centuries, with emphasis on the final period of the first century and the first half of the second. Graves 5 and 8, probably also no. 6, belong to the post-Marcomanni period. At the present time grave 7 represents the earliest limit of the graveyard, with firm chronological support from the Claudius I coin and thus falls into the period of the internal organisation of Noricum. Within individual periods we can detect a more lively life style (Vespasian and Hadrian eras) as a consequence of economic and political reforms and the prominent role of the settlement along the main traffic route<sup>43</sup>.



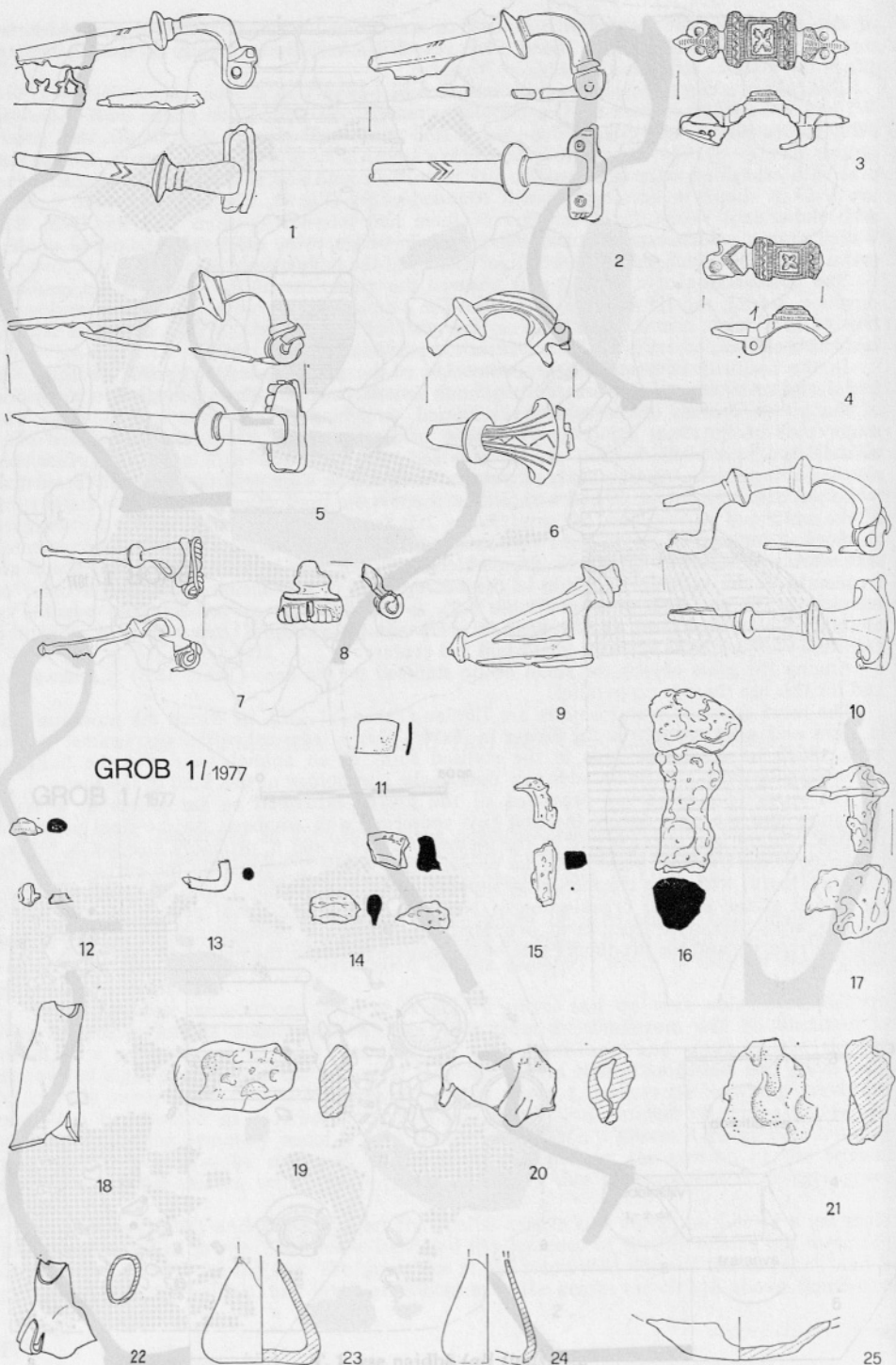
GROB 1/1977



T. 1 vse najdbe (all finds) 1:2



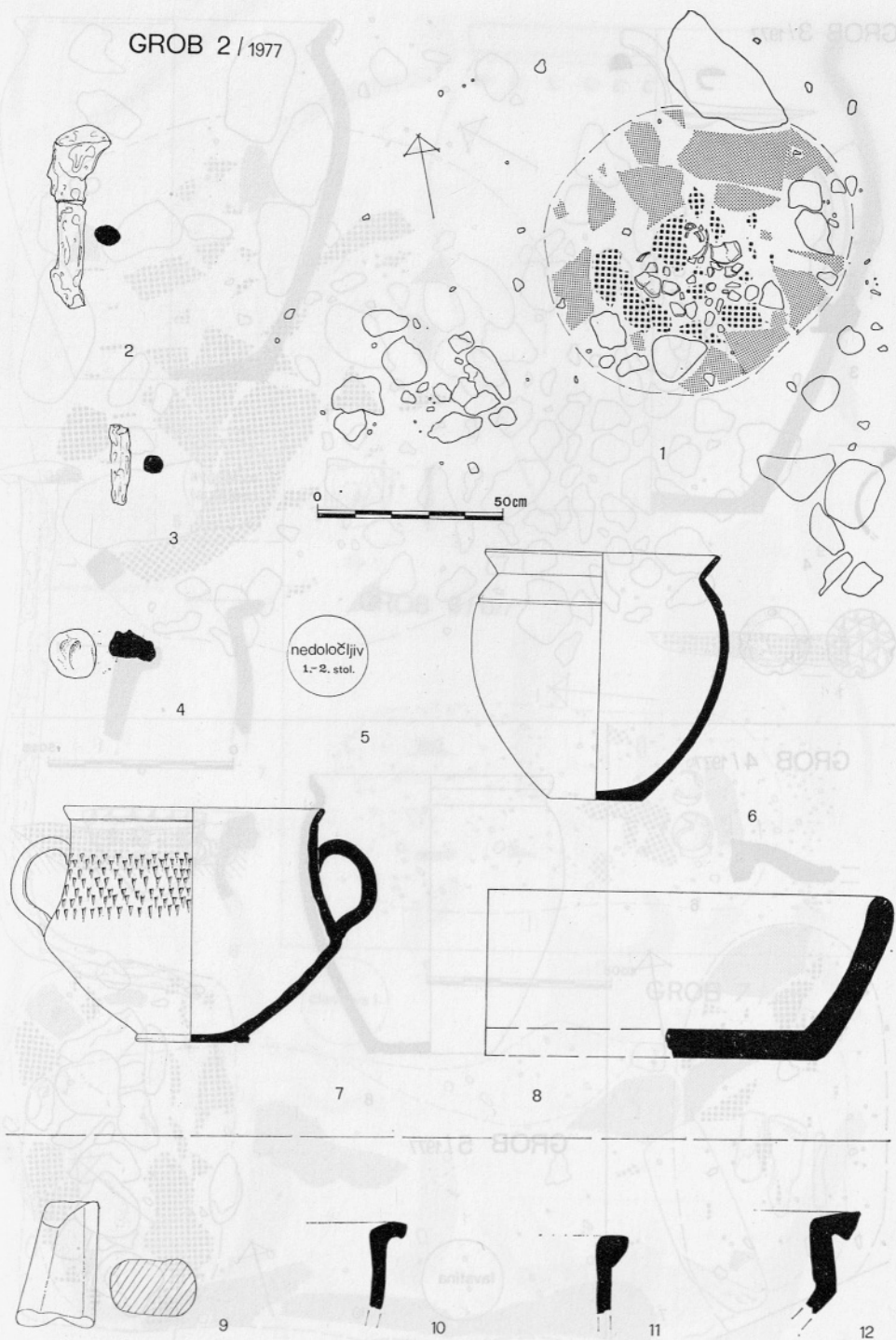
T. 2 vse najdbe 1:4



GROB 1/1977

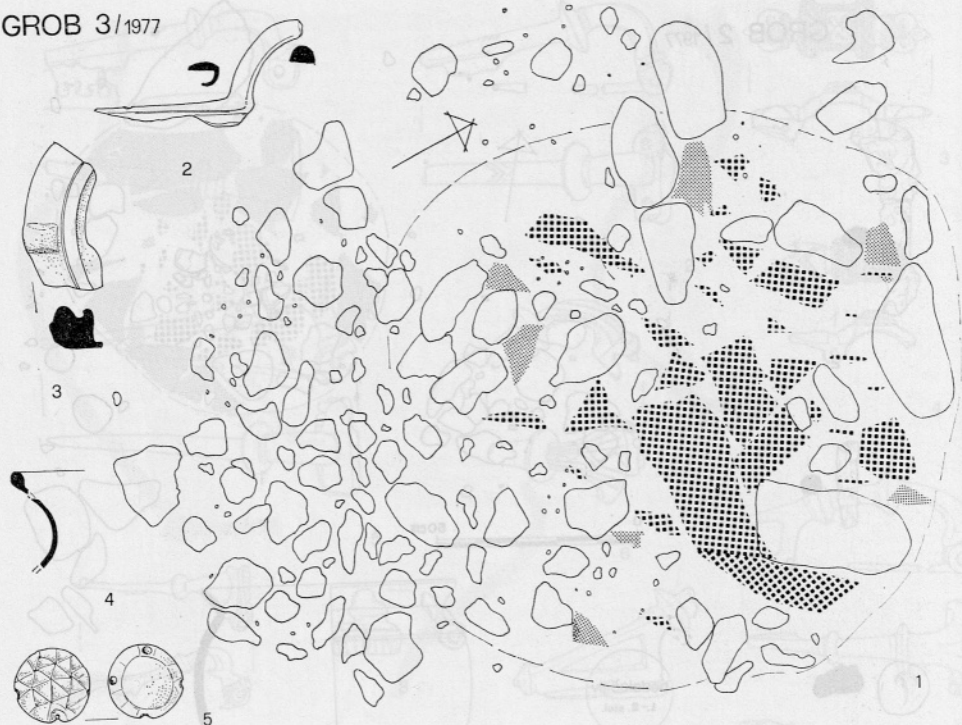
T. 3 vse najdbe 1:2

GROB 2 / 1977



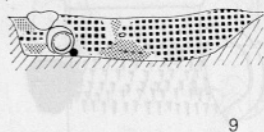
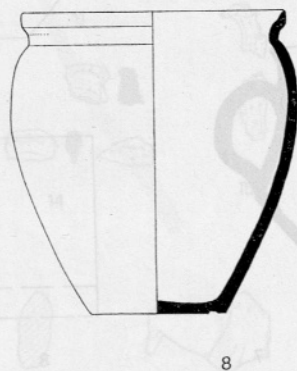
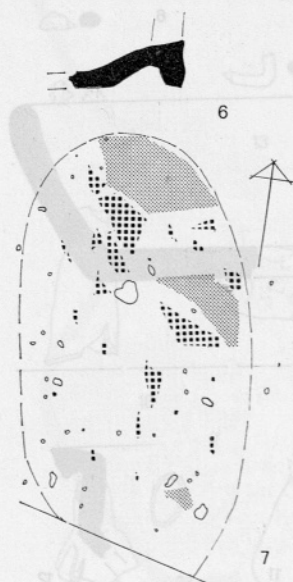
T. 4 vse najdbe 1:2

GROB 3/1977



GROB 4/1977

0 50 cm

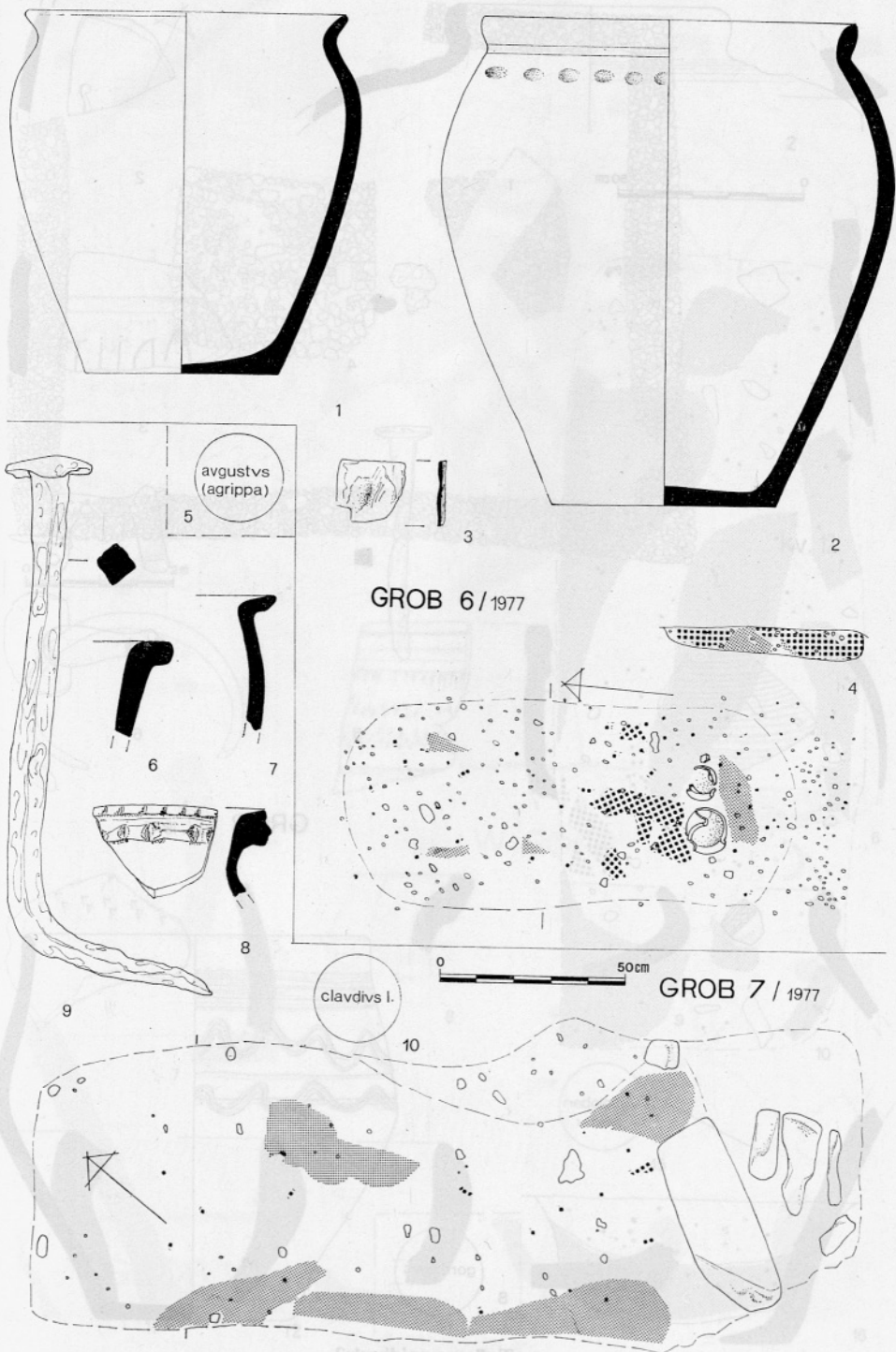


GROB 5/1977

favstina

T. 5 vse najdbe 1:2





T. 6 vse najdbe 1:2

GROB 3/1977

0 50 cm

1

2



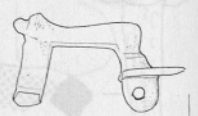
4



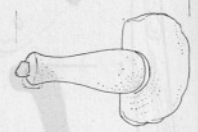
3



5

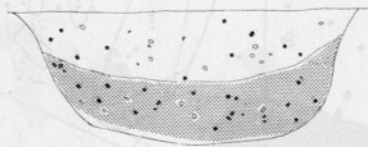


6



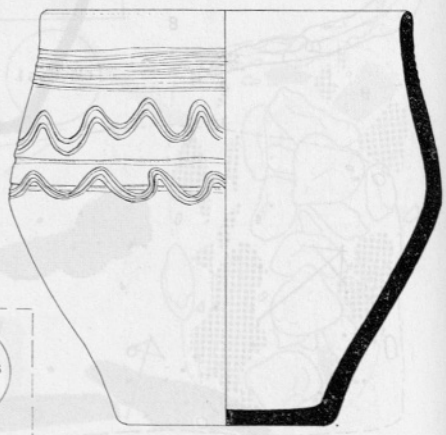
GROB 8/1977

GROB 5/1977



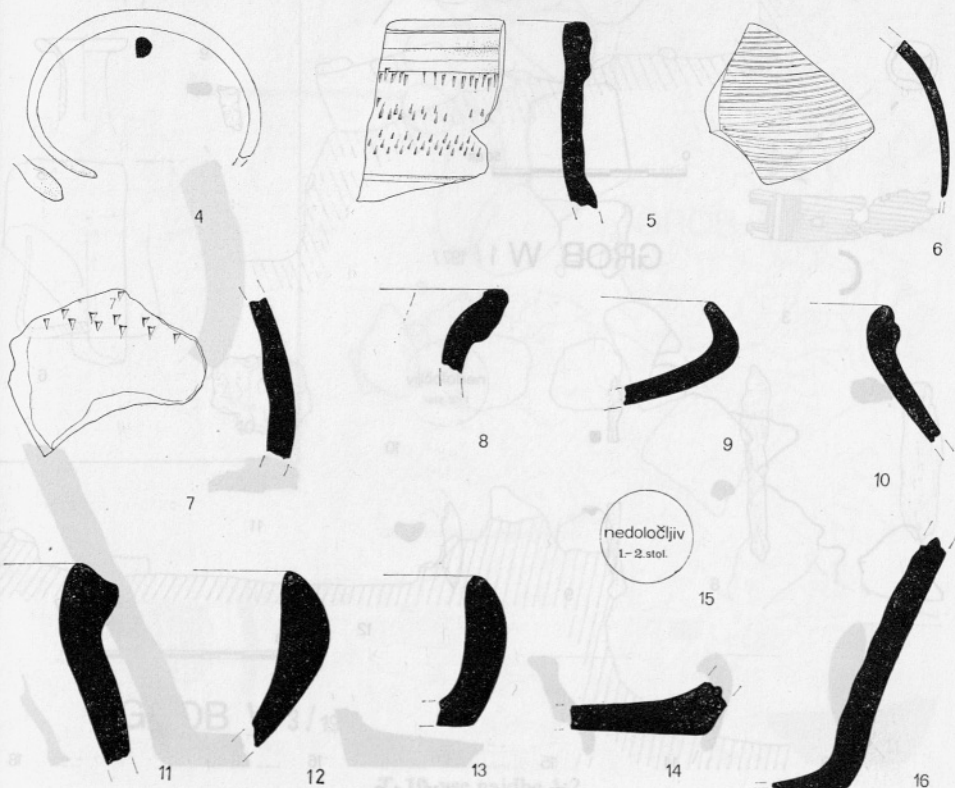
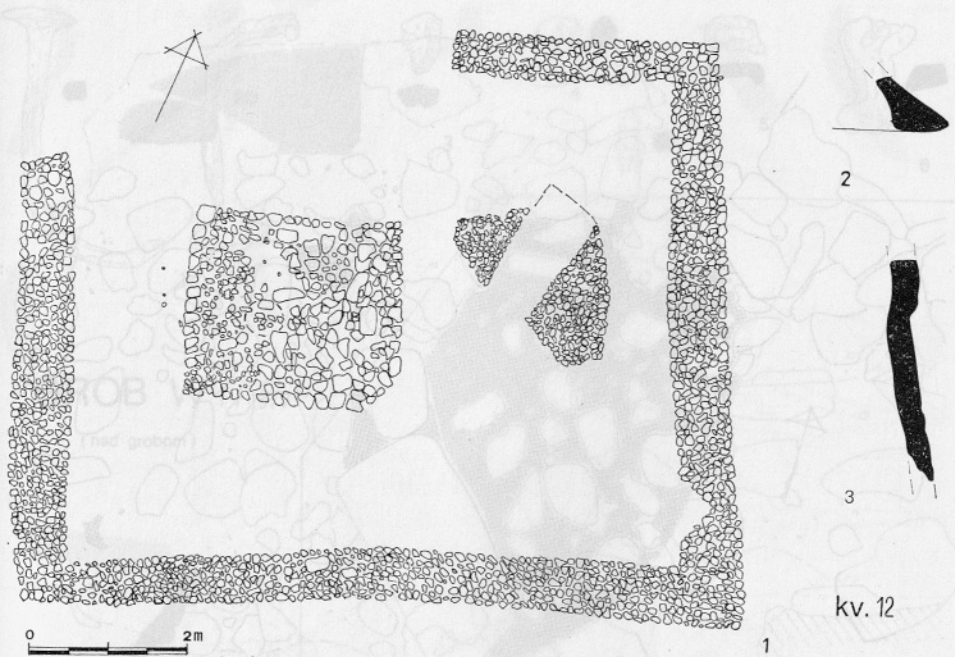
8

gordianvs

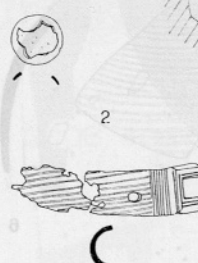


T. 7 vse najdbe 1:2

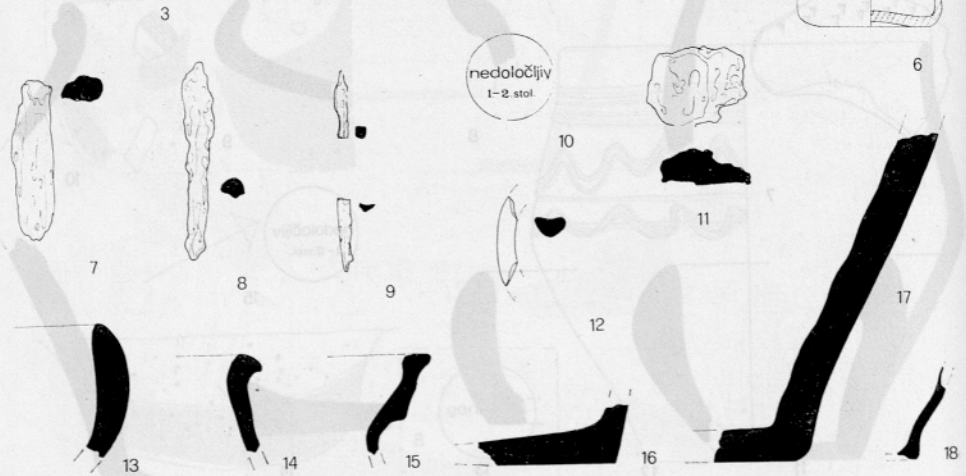
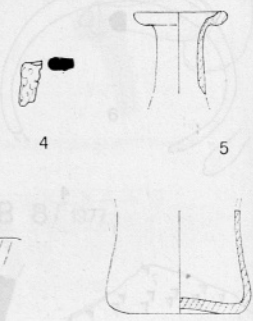




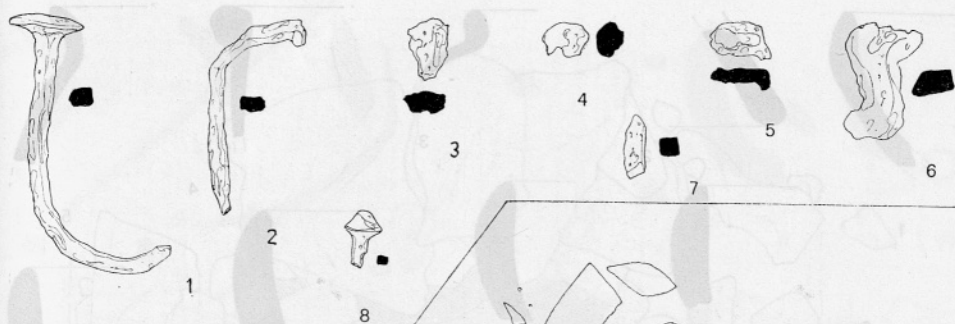
T. 8 vse najdbe 1:2



GROB W 1 / 1977



T. 9 vse najdbe 1:2

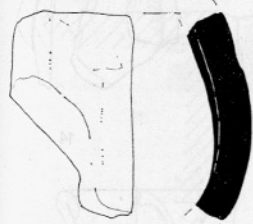


GROB W 1 / 1977

(nad grobom)



9



10

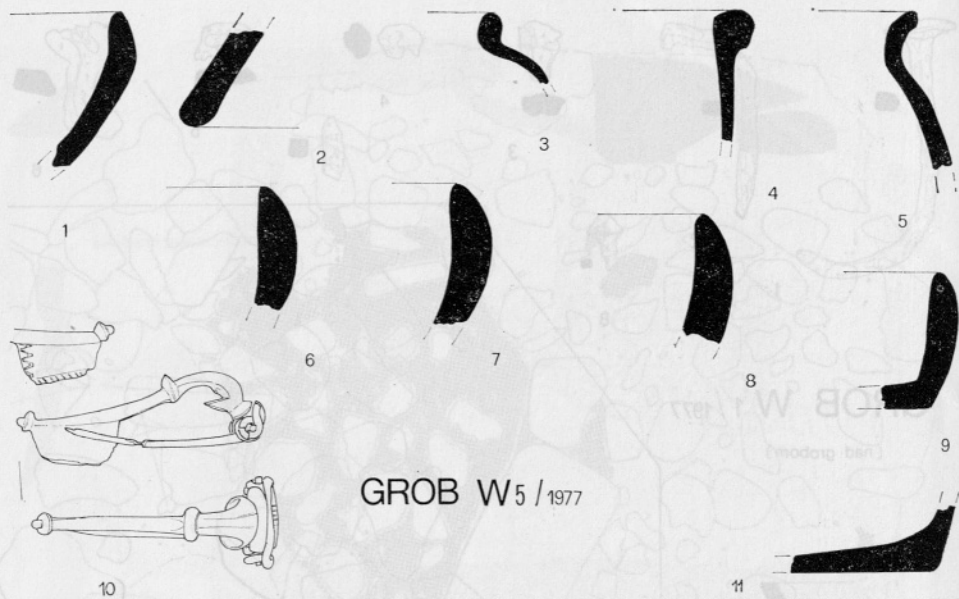


0 50 cm

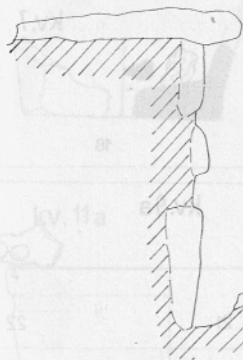
GROB W 3 / 1977

11

T. 10 vse najdbe 1:2

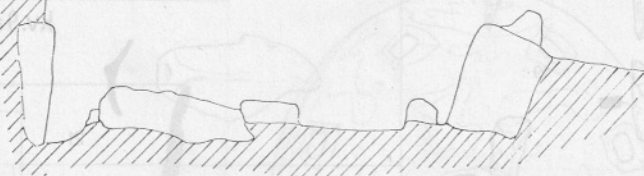


T. 11 vse najdbe 1:2



1

GROB W 8 / 1977



0 50 cm



2



3

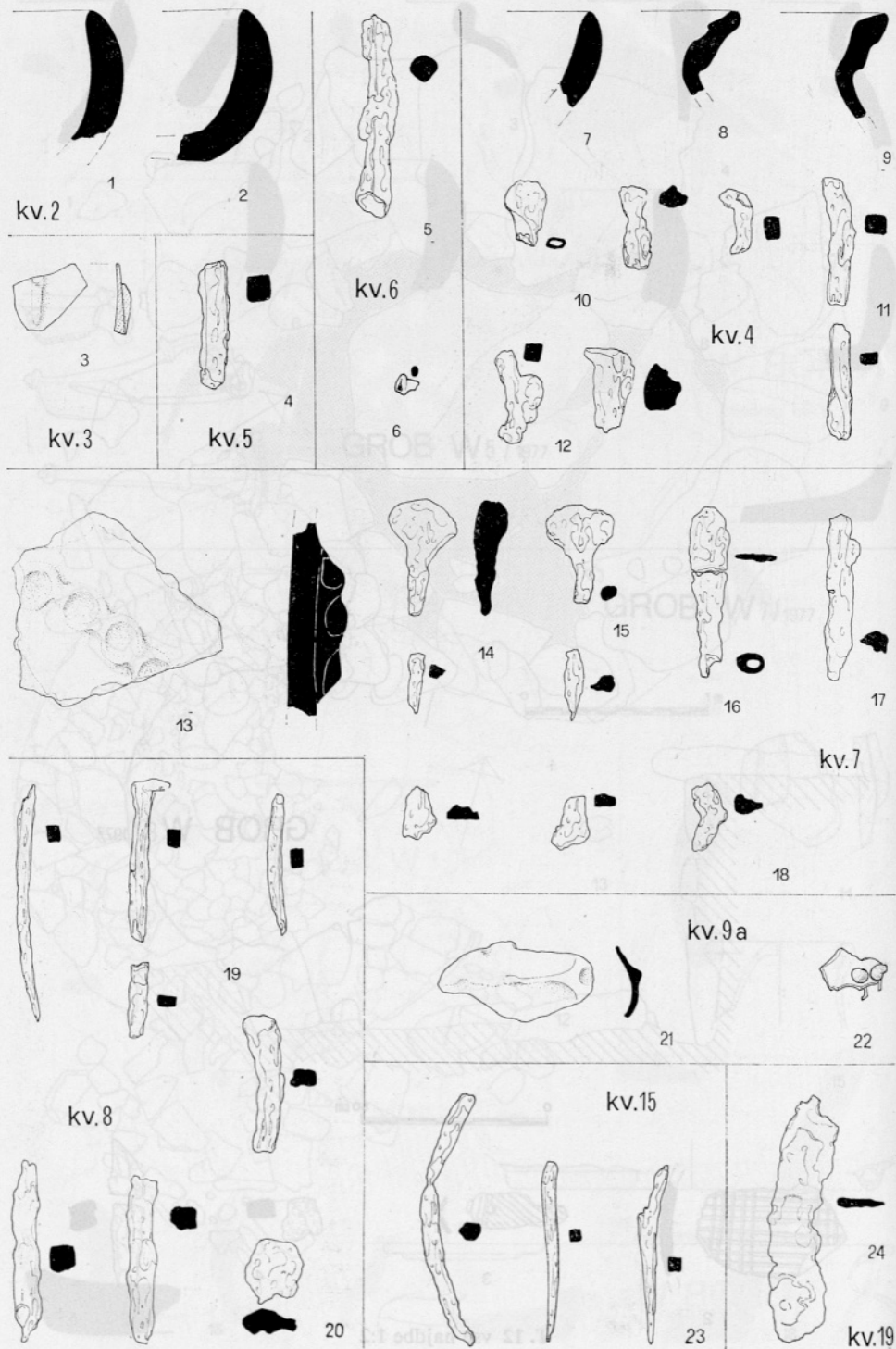


4

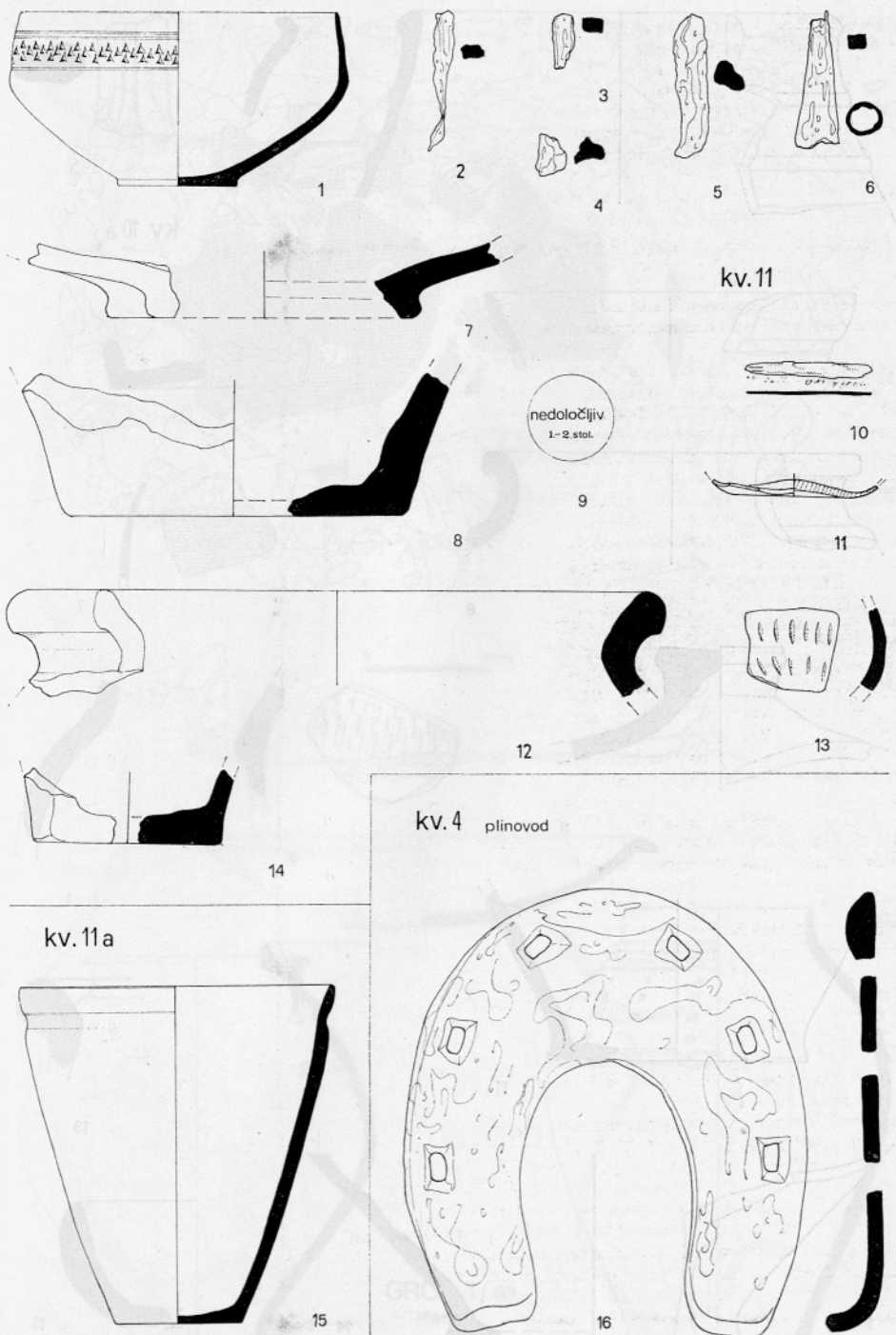


5

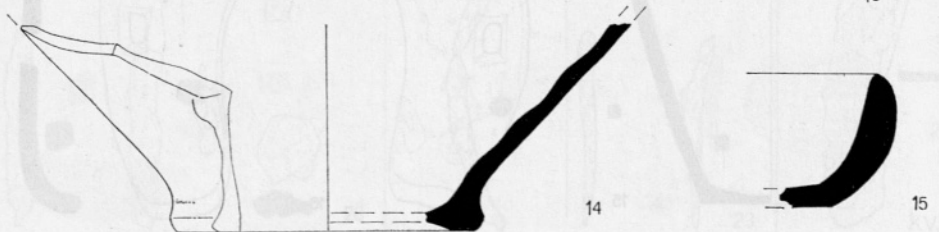
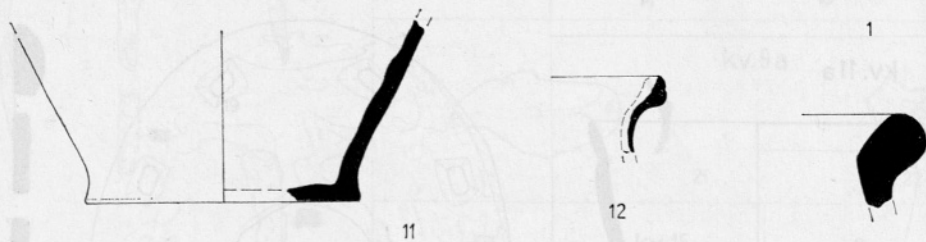
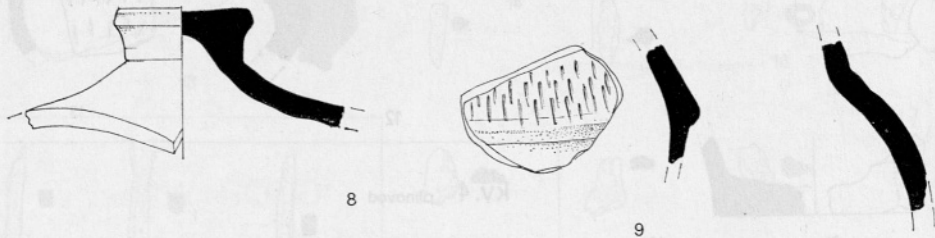
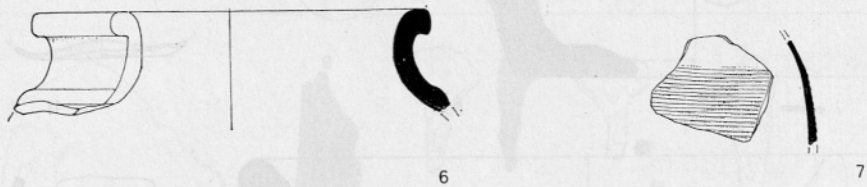
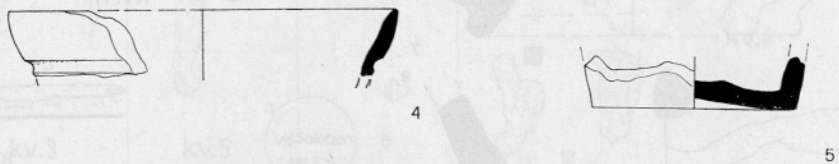
T. 12 vse najdbe 1:2



T. 13 vse najdbe 1:2

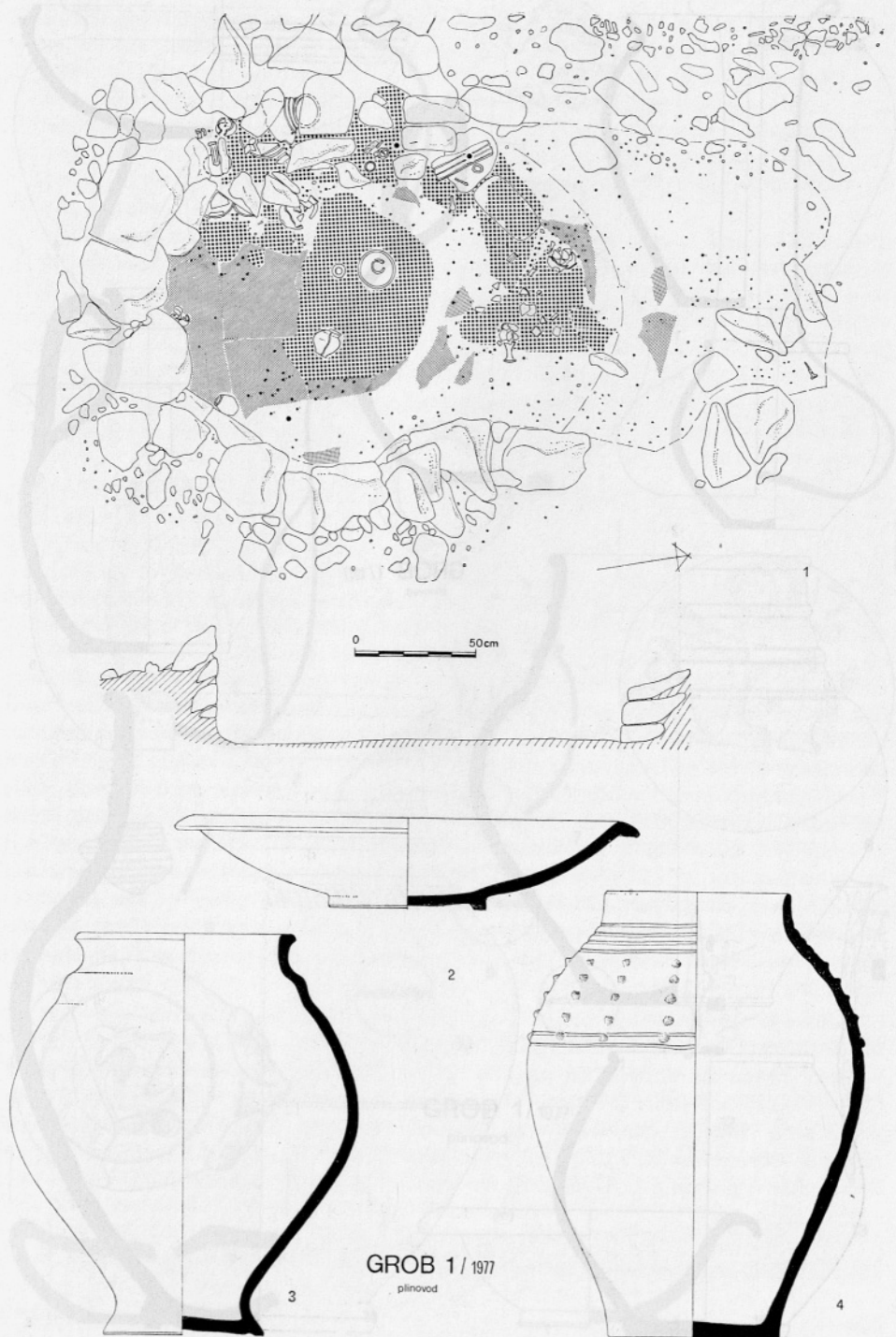


T. 14 vse najdbe 1:2



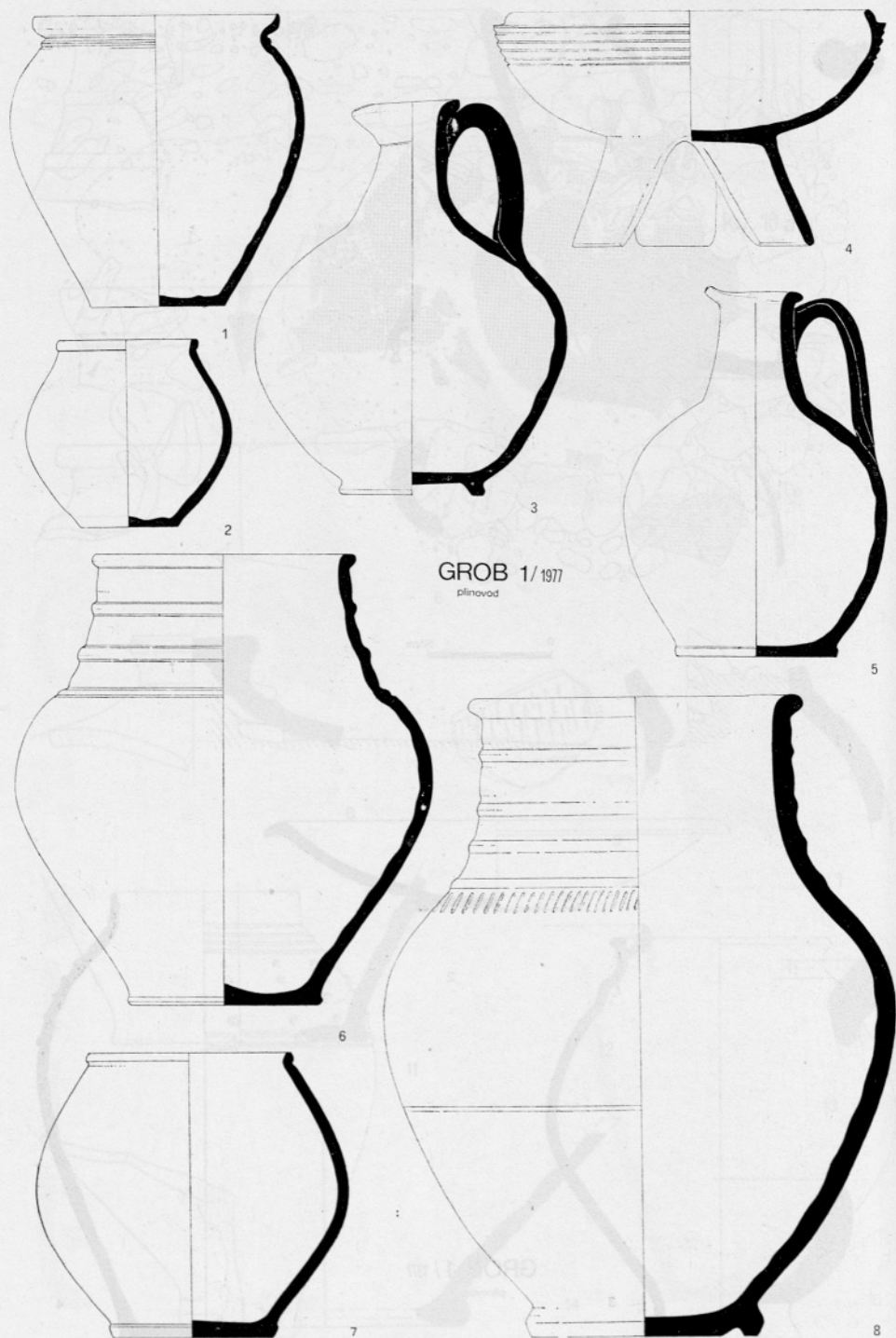
T. 15 vse najdbe 1:2



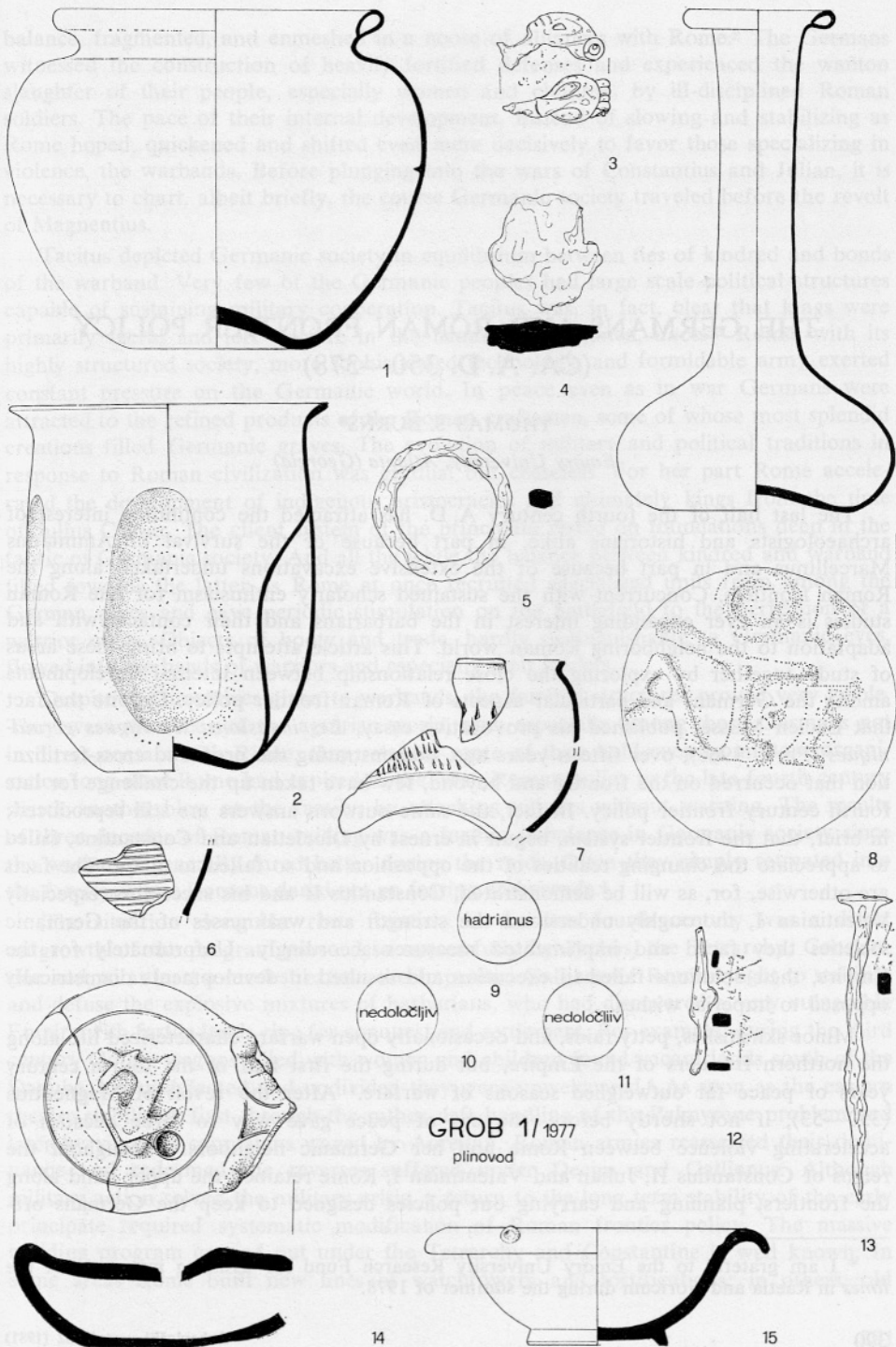


GROB 1 / 1977  
plinovod

T. 16 vse najdbe 1:4



T. 17 vse najdbe 1:4



GROB 1/1977  
plinovod

T. 18 vse najdbe 1:2