

REZULTATI SONDIRANJ PRAZGODOVINSKEGA NASELJA V GORNJI RADGONI

IRENA HORVAT-ŠAVEL

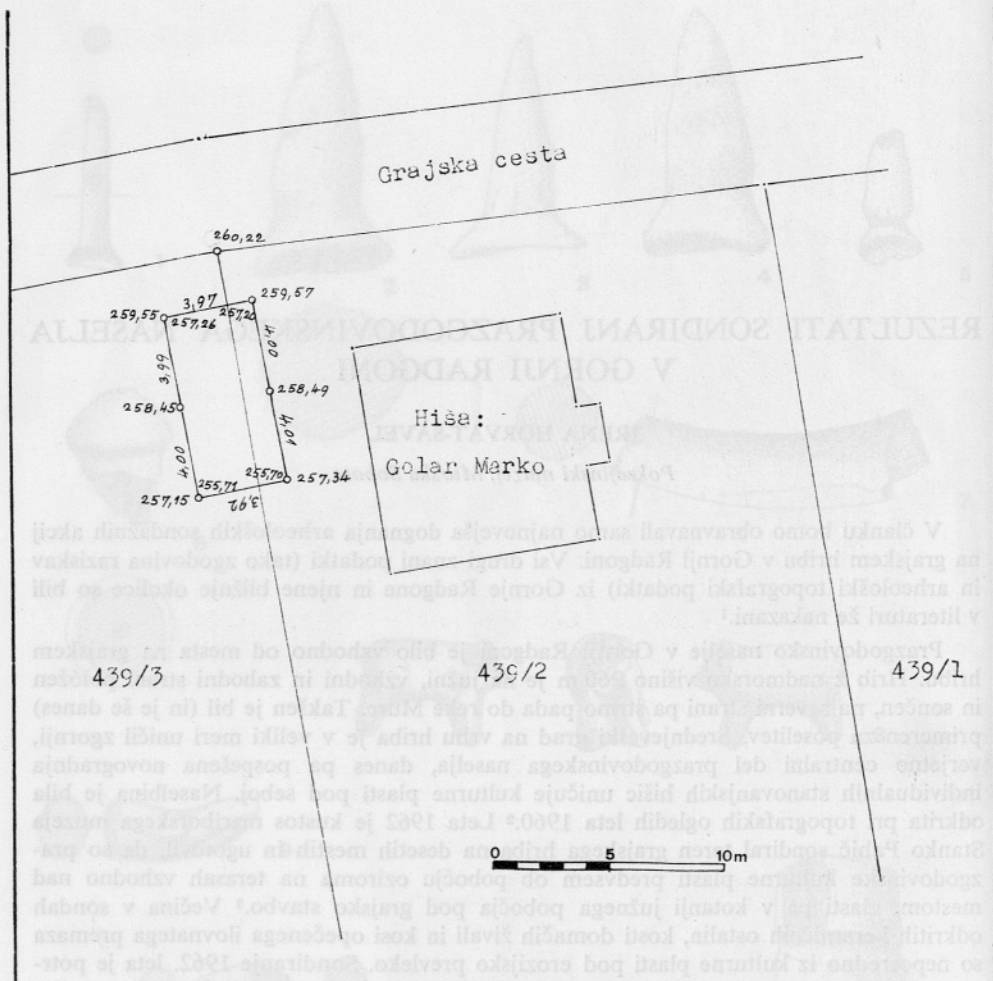
Pokrajinski muzej, Murska Sobota

V članku bomo obravnavali samo najnovejša dognanja arheoloških sondažnih akcij na grajskem hribu v Gornji Radgoni. Vsi drugi znani podatki (tako zgodovina raziskav in arheološki topografski podatki) iz Gornje Radgone in njene bližnje okolice so bili v literaturi že nakazani.¹

Prazgodovinsko naselje v Gornji Radgoni je bilo vzhodno od mesta na grajskem hribu. Hrib z nadmorsko višino 260 m je na južni, vzhodni in zahodni strani položen in sončen, na severni strani pa strmo pada do reke Mure. Takšen je bil (in je še danes) primeren za poselitev. Srednjeveški grad na vrhu hriba je v veliki meri uničil zgornji, verjetno centralni del prazgodovinskega naselja, danes pa pospešena novogradnja individualnih stanovanjskih hišic uničuje kulturne plasti pod seboj. Naselbina je bila odkrita pri topografskih ogledih leta 1960.² Leta 1962 je kustos mariborskega muzeja Stanko Pahič sondiral teren grajskega hriba na desetih mestih in ugotovil, da so prazgodovinske kulturne plasti predvsem ob pobočju oziroma na terasah vzhodno nad mestom, zlasti pa v kotanji južnega pobočja pod grajsko stavbo.³ Večina v sondah odkritih keramičnih ostalin, kosti domačih živali in kosi opečnega ilovnatga premaza so neposredno iz kulturne plasti pod erozijsko prevleko. Sondiranje 1962. leta je potrdilo domnevo o prazgodovinski naselbini na tem prostoru in s tem odprlo pot nadaljnjim raziskavam. Pozidava grajskega hriba se je začela po letu 1962 in je nemoteno trajala do 1977. leta. Po tem letu je bil na hribu opravljen arheološki nadzor z zaščitnim izkopavanjem in problemsko sondiranje, kar je v veliki meri zavrlo gradnjo hišic na tem prostoru.

Problemsko sondiranje leta 1978

Sondiranje je opravil Pokrajinski muzej v Murski Soboti v mesecu juliju. Sonda v velikosti 8×4 m je bila izmerjena ob novogradnji na parc. št. 439/2, last Marka Golarja, Grajska 27, G. Radgona in na parc. 439/3 družbena last. Višine na sondi so bile merjene od merske točke, ki je bila 2,25 m oddaljena od sonde in je imela absolutno nadmorsko višino 260,22 m (priloga 1). Sondo smo kopali do globine 2,40 m na severni strani in do globine 1,60 m na južni strani.

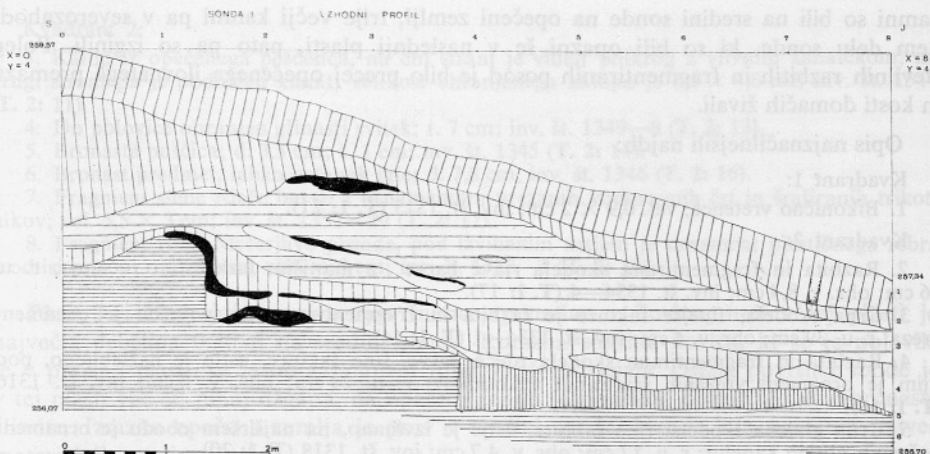


Priloga 1: Situacijski načrt sonde I. — Beilage 1: Situationsplan der Sonde I

Stratigrafski opis sonde I (priloga 2):

Plast 1: Na površini sonde so bili različni fragmenti prazgodovinske keramike (**T. 1:** 3, 4, 6; **T. 3:** 8). Plast sestavlja sivo rjav prodnat humus z enakomerno debelino 0,40 m po vsej sondi. Med kulturnimi ostalinami je bilo največ različnih črepinj, ki so bile raztresene po sondi. Med prazgodovinskimi je bilo tudi nekaj srednjeveških keramičnih fragmentov.

Plast 2 a: Sestavlja jo rjav humus, pomešan z ilovico, debel 0,10 m ob južnem profilu, in 0,60 m ob severnem profilu sonde. V tej plasti so bili v prvi polovici kvadranta 2 najdeni prodniki, okrog katerih je bilo nekaj prazgodovinskih in srednjeveških keramičnih črepinj;



Priloga 2: Vzhodni profil sonde I. — Beilage 2: Östliches Profil der Sonde I

b) Rjav humus, pomešan z ilovico, se v tej plasti nadaljuje in ima ob južnem profilu debelino 0,10 m in 0,40 m ob severnem profilu. Na sredini sonde je bila na dveh mestih močno opečena zemlja z drobcu lepa in žganine v velikosti $1,30 \times 0,70$ m. V bližini je brez reda ležalo večje število razbitih in fragmentiranih prazgodovinskih posod, ostanki opečenega ilovnatga premaza objektov in nekaj živalskih kosti. Od prejšnjih se ta plast razlikuje po izključno prazgodovinskih materialnih ostalinah. Opis najznačilnejših najdb:

Kvadrant 1:

1. Pekva, rjavo rdeče barve, grobe fature, zgornji del z zaključkom manjka. V zgornjem delu je delno viden ornament plastičnega rebra z odtisi prstov; r. o. 41 cm, ohr. dolž. 16 cm; inv. št. 1277 (T. 1: 1).

Kvadrant 2:

2. Vretence, bikonične oblike, sive barve, prevrtno v sredini; r. zg. 1,8 cm; r. sp. 2,2 cm; v. 2,5 cm; inv. št. 1300 (T. 1: 6).

3. Pekva, sivo rjave barve, grobe fature, zgornji del manjka; r. o. 37 cm; ohr. v. 8 cm; inv. št. 1301 (T. 1: 4).

4. Sivo rjava skodelica; r. u. 11 cm; r. d. 5,5 cm; v. 5,3 cm; inv. št. 1299 (T. 1: 10).

5. Fragment stene črno glajene posode, na površini je viden vrezan ornament; vel. $4,5 \times 4,5$ cm; inv. št. 1306—16 (T. 1: 11).

6. Nedoločljiv glinasti predmet; vel. 8×9 cm; inv. št. 1305 (T. 1: 9).

7. Fragmentiran lonček sivo črne barve z rahlo izvihanim ustjem in presegačim trakastim ročajem. Na najširšem obodu je ornament bunčic; r. u. 14 cm; ohr. v. 6 cm; inv. št. 1303—2 (T. 1: 8).

8. Fragment stene rjave posode z ornamentom bunčic in plastičnega rebra; vel. $5,9 \times 4,8$ cm; inv. št. 1306—19 (T. 1: 12).

c) rjav humus, pomešan z ilovico, se še vedno nadaljuje samo v skrajnem severnem robu sonde z debelino 0,20 m.

Plast 3 a: V tej plasti prehaja rjav humus v sivo rjav humus, pomešan z ilovico, in doseže največjo debelino na sredini sonde in sicer 0,20 m. V tej plasti je bilo več večjih in manjših lis opečene zemlje. Največja je bila na sredini sonde v velikosti $1,70 \times 1,90$ m. Na teh lisah je bil tanjši sloj zelenkaste bronaste žilindre. Trije manjši

kamni so bili na sredini sonde na opečeni zemlji, trije večji kamni pa v severozahodnem delu sonde, ki so bili opazni še v naslednji plasti, nato pa so izginili. Poleg številnih razbitih in fragmentiranih posod je bilo precej opečenega ilovnatega premaza in kosti domačih živali.

Opis najznačilnejših najdb:

Kvadrant 1:

1. Bikonično vretence; vel. $0,9 \times 2$ cm; inv. št. 1315 (T. 1: 21).

Kvadrant 2:

2. Razbita in fragmentirana skodela rjave barve z manjšim tunelastim ročajem; r. u. 26 cm; ohr. v. 8,4 cm; inv. št. 1334—4 (T. 1: 17).

3. Črna skodela, finejše fature je razbita in fragmentirana, na površini je ornament vreza; r. u. 39 cm; ohr. v. 4 cm; inv. št. 1334—1 (T. 1: 14).

4. Razbita in fragmentirana skodela rdeče barve, fine fature, ustje je nažlebljeno, pod njim je ornament vrezanih šrafiranih trikotnikov; r. u. 24 cm; ohr. v. 6 cm; inv. št. 1316 (T. 1: 16).

5. Črna glajena skodela, fine fature, ustje je izvihano, na najširšem obodu je ornament poševnih plitkih kanelur; r. u. 12 cm; ohr. v. 4,7 cm; inv. št. 1318 (T. 1: 20).

6. Fragment kalupa za odlivanje tulastih sekir iz peščenca; vel. 3×3 cm; inv. št. 1317 (T. 1: 18).

7. Rjavkast lonček, pod rahlo izvihanim ustjem je trakast ročaj; r. u. 16 cm; ohr. v. 8 cm; inv. št. 1326—2 (T. 1, 15).

8. Pečatnik (?) iz dobro pečene gline; d. 6,3 cm; š. 3,5 cm; (T. 1: 19).

9. Razbita in fragmentirana skodela s fasetiranim ustjem, sive barve; r. u. 41 cm; ohr. v. 6 cm; inv. št. 1334—3 (T. 1: 13).

10. Fragmentirana sivo rjava skleda z izvihanim ustjem, grobe fature; r. u. 18 cm; ohr. v. 6 cm; inv. št. 1331—19 (T. 2: 5).

11. Koščeno šilo; d. 6,4 cm; š. 1,5 cm; inv. št. 1320 (T. 2: 6).

12. Fragmentiran izvihan rob rjave posode, grobe fature; r. u. 41 cm; ohr. v. 8 cm; inv. št. 1331—10 (T. 2: 3).

13. Vretence zvonaste oblike, sive barve, po sredini preluknjano; r. zg. 2 cm; r. sp. 3 cm; r. luknje 1 cm; inv. št. 1324 (T. 2: 8).

14. Fragment roba rjave posode, grobe fature; r. u. 29 cm; ohr. v. 14 cm; inv. št. 1331—6 (T. 2: 2).

15. Konično vretence, rjave barve, po sredini preluknjano; r. sp. 2,3 cm; v. 1,9 cm; inv. št. 1323 (T. 2: 9).

16. Kamnit predmet; d. 5 cm; š. 2,3 cm; inv. št. 1322 (T. 2: 7).

17. Razbit in fragmentiran lonec, črne barve, glajen na zunanji površini; r. u. 20 cm; ohr. v. 14 cm; inv. št. 1336 (T. 2: 4).

18. Fragmentirana črna skodela, pod uvihanim ustjem je ornament vrezanih vodoravnih in navpičnih črt; r. u. 24 cm; ohr. v. 4 cm; inv. št. 1334—5 (T. 2: 1).

Plast 3 b: Sivo rjav humus se nadaljuje in doseže največjo debelino na sredini sonde in sicer 0,50 m. Posebnost v tej plasti je bila sterilna rumena ilovica ob skrajnem zahodnem profilu sonde in temna lisa prav tako ob zahodnem profilu, ki je lahko odtis nekdanje navpične grede s premerom $0,40 \times 0,20$ m. Tudi v tej plasti so številni keramični fragmenti prazgodovinskih posod, vendar jih je manj kot v plasti 3 a. Razen keramike je bilo nekaj živalskih kosti in samo trije kosi hišnega lepa. Zdi se, da je ločnica med dvema naselitvenima fazama prav v tej plasti.

Opis najznačilnejših predmetov:

Kvadrant 1:

1. Razbit in fragmentiran rjav lonček z odlomljenim trakastim ročajem, je grobe fature; r. u. 18 cm; ohr. v. 9 cm; inv. št. 1341—30 (T. 2: 12).

2. Bronasta igla z odebelitvijo na enem koncu; d. 4,2 cm; inv. št. 1339 (T. 2: 15).

Kvadrant 2:

3. Kalup iz opečenega pečenca, na eni strani je videti polkrog z vlivnim kanalčkom, na drugi strani pa je podolžen kanal; velikost ohranjenega kalupa je $6,0 \times 4,6$ cm; inv. št. 1344 (T. 2: 11).
4. Do polovice ohranjen glinasti svitek; r. 7 cm; inv. št. 1349—8 (T. 2: 13).
5. Bronasta puščica; d. 3,5 cm; š. 1 cm; inv. št. 1345 (T. 2: 14).
6. Bronast predmet, lahko ostanek igle; d. 7,8 cm; inv. št. 1346 (T. 2: 16).
7. Fragment stene rdeče barve z ornamentom vrezanih vodoravnih črt in šrafiranih trikotnikov; vel. $5,5 \times 3$ cm; inv. št. 1351—29 (T. 2: 17).
8. Fragment roba rdečerjave posode, pod izvihanim ustjem je ornament plastičnega rebra z odtisi prstov; r. u. 20 cm; ohr. v. 8 cm; inv. št. 1353—3 (T. 2: 10).

Plast 3 c: Nadaljuje se sivo rjav humus, pomešan z ilovico; tudi v tej plasti je največja debelina 0,30 m na sredini sonde. Rumena sterilna ilovica, ki se je pojavila že v prejšnji plasti, se je ob zahodnem robu sonde povečala. Ostala površina sonde je v tej plasti več ali manj ožgana, na opečeni zemlji je ponekod opaziti sledove bronaste žilindre. Izrazito opečena zemlja je prav v sredini sonde, kjer je bilo najdenih največ materialnih ostalin.

Opis najznačilnejših najdb:

Kvadrant 1:

1. Fragment stene posode sivo-črne barve z izboklino in ornamentom vreza; vel. $6,5 \times 5,5$ cm; inv. št. 1359—12 (T. 3: 7).
2. Bikonično vretence; r. 3 cm; inv. št. 1357 (T. 3: 10).
3. Bronasta igla z zavito glavico; d. 14 cm; inv. št. 1358 (T. 3: 13).

Kvadrant 2:

4. Glinasti svitek; r. 7 cm; inv. št. 1355 (T. 3: 15).
5. Razbit in fragmentiran sivkast lonček, pod izvihanim ustjem je trakasti ročaj; r. u. 22 cm; ohr. v. 8,5 cm; inv. št. 1374—6 (T. 3: 4).
6. Ploščat glinasti predmet; vel. 10×9 cm; inv. št. 1379—1 (T. 3: 14).
7. Fragment kalupa iz pečenca s plitkim kanalom po sredini; vel. $6,5 \times 6,7$ cm; deb. 3,5 cm; inv. št. 1356 (T. 3: 11).
8. Spodnji del grobe sive posode z vbočenim dnom; r. d. 11 cm; ohr. v. 3,6 cm; inv. št. 1372—3 (T. 3: 6).
9. Razbit in fragmentiran rjavkast lonček grobe fature z izvihanim ustjem, pod njim je ornament plastičnih navpičnih reber in majhnih bunčic; r. u. 18 cm; ohr. v. 11 cm; inv. št. 1375 (T. 3: 5).
10. Fragment vodoravnega roba sive posode s presegajočim trakastim ročajem; vel. 8×7 centimetrov; inv. št. 1374—5 (T. 3: 8).
11. Polkroglasta črna skodela z glajeno zunanjo površino; r. u. 18 cm; ohr. v. 10 cm; inv. št. 1381—3 (T. 3: 1).
12. Razbit in fragmentiran rjavo-rdeč lonček z izvihanim ustjem, na najširšem obodu je ornament plastičnih polkrožnih reber; r. u. 14,5 cm; ohr. v. 8,5 cm; inv. št. 1381—24 (T. 3: 3).
13. Fragment stene rjavkaste posode, na površini je ornament bunčic; vel. 7×5 cm; inv. št. 1380—6 (T. 3: 9).
14. Fragment stene sivkaste posode, na površini je ornament kvadratastih izboklin; vel. $6,3 \times 6$ cm; inv. št. 1380—5 (T. 3: 12).
15. Razbit in fragmentiran grob lonček sive barve, na notranji strani je glajen, pod izvihanim nažlebljenim ustjem je plastično rebro; r. u. 16 cm; ohr. v. 5 cm; inv. št. 1381—17 (T. 3: 2).

Plast 4: Sivo rjav humus, pomešan z ilovico, prehaja v tej plasti v peščenosivo rjavo ilovico, ki je debela do 0,50 m.

Plast 4 a: Sterilna rumena ilovica ob zahodnem robu sonde se je povečala. V kvadrantu 2 oziroma v jugozahodnem delu sonde se je pojavila večja temna lisa v

velikosti $1,60 \times 1,20$ m. V istem kvadrantu je bilo že v prejšnji plasti opaziti pravtako temno liso s premerom 0,50 m. Ob skrajnem zahodnem robu je bilo v kvadrantu 1 pravtako opaziti temno liso s premerom 0,50 m. Obe manjši lisi sta bili verjetno odtis nekdanjih v zemljo zabitih navpičnih gred kakega objekta. Večja lisa, ki se je nadaljevala še naprej pa je po vsej verjetnosti bila odpadna jama, saj je bilo v njej in ob njej precej keramičnih črepinj. Po sredini sonde je bila opazna opečena zemlja, vendar manj izrazita kot v plasti 3 c. Kulturnih ostalin je bilo v tej plasti znatno manj kot v prejšnji.

Opis najznačilnejših najdb:

Kvadrant 1:

1. Vretence zvonaste oblike; r. zg. 2,5 cm; r. sp. 3,5 cm; inv. št. 1364 (T. 4: 10).
2. Razbit in fragmentiran rdeč lonec grobe fature, ustje je rahlo izvihano in fasetirano, na obodu je ornament plastičnega rebra z vrezi; r. u. 22 cm; ohr. v. 7 cm; inv. št. 1366—12 (T. 4: 1).

Kvadrant 2:

3. Fragment trakastega ročaja sive barve, na zunanji površini je vrezan, belo inktrustiran ornament z motivom črt in cikcaka; vel. 4×3 cm; inv. št. 1387—3 (T. 4: 11).
4. Spodnji del posode z vbočnim dnom; r. d. 5,5 cm; ohr. v. 3 cm; inv. št. 1384 (T. 4: 7).
5. Razbit in fragmentiran vrček rdečkaste barve s trakastim ročajem; r. u. 14 cm; ohr. v. 9 cm; inv. št. 1385—21 (T. 4: 3).

Plast 4 b: V tej plasti se je sterilna rumena ilovica zelo povečala. Opečena zemlja po ostali površini iz prejšnje plasti izgine, namesto nje se pojavi peščena rjava ilovica. Jama v kvadrantu 2 se je zmanjšala, nespremenjeni pa sta obe manjši lisi kot odtisi gred v obeh kvadrantih. Število materialnih ostalin se je zmanjšalo.

Opis najznačilnejših najdb:

Kvadrant 1:

1. Razkosana skodelica sivo-rdeče barve je ornamentirana z vodoravnimi kanelurami; r. u. 28 cm; ohr. v. 5 cm; inv. št. 1392—4 (T. 4: 4).
2. Razkosan lonček sive barve je grobe fature, ustje je izvihano, na najširšem delu je ornament plastičnih vodoravnih reber; r. u. 20 cm; ohr. v. 6 cm; inv. št. 1393—5 (T. 4: 5).

Kvadrant 2:

3. Fragment stene sive posode, ki ima na zunanji površini ornament zobatega kolesa vodoravnih črt in girlande; vel. $10,5 \times 8$ cm; inv. št. 1403—7 (T. 4: 13).
4. Fragmentiran sivorjav bikoničen lonec; r. u. 11,2 cm; ohr. v. 16,6 cm; inv. št. 1396 (T. 4: 6).
5. Fragmentiran spodnji del rdeče posode; r. d. 11 cm; ohr. v. 6 cm; inv. št. 1398—7 (T. 4: 9).

Plast 4 c: V tej plasti so nastopile vidne spremembe. Sterilna rumena ilovica prevladuje po vsej sondi, razen na sredini ob vzhodnem robu, kjer je peščena sivo rjava ilovica z materialnimi ostalinami. V kvadrantu 1 je bil ob skrajnem severnem robu sivorjave ilovice najden razbit večji lonec. Po odstranitvi črepinj je bila zemlja na tem mestu močnejše ožgana. Odpadna jama v kvadrantu 2 je vidna v tej plasti kot majhna lisa, ki se je v naslednji plasti popolnoma izgubila; ostali pa sta obe manjši lisi ob skrajnem zahodnem robu sonde.

Opis najznačilnejših najdb:

Kvadrant 1:

1. Jajčasto ovalen črnkast lonec ima v spodnjem delu držaj in ornament plastičnega rebra z odtisi prstov, r. u. 48 cm; ohr. d. 64 cm; r. d. 30 cm; inv. št. 1549 (T. 4: 12).

Plast 5: Sestavlja jo povsod 0,40 m debela opečena zemlja, ki je zajela samo četrtno sonde, ostali del je pokrivala sterilna rumena ilovica. Poleg obeh lis na skrajnem zahodnem delu sonde so se na ožgani zemlji pokazale še tri lise oziroma odtisi nekdanjih v zemljo zabitih gred s premerom 0,40 m. Materialnih ostalin v tej plasti je dokaj manj, večinoma so to ostanki močno ožgane, zdrobljene in krhke lončenine.

Opis najznačilnejših najdb:

Kvadrant 2:

1. Spodnji del črne posode; r. d. 5 cm; ohr. v. 3 cm; inv. št. 1424—1 (T. 4: 8).
2. Razbita in fragmentirana skodela s fasetiranim ustjem; r. u. 20 cm; ohr. v. 4,5 cm; inv. št. 1425—1 (T. 4: 2).

Plast 6: Sterilna rumena ilovica.

Od vseh izkopanih kulturnih ostalin iz Gornje Radgone (sonda I) je največ razkosane lončenine, tako, da je oblikovna rekonstrukcija pri večini skoraj nemogoča. Lončenina, ki je bila pomembna domača obrt, je imela v glavnem izrazite lokalne značilnosti, s tem pa je časovna opredelitev tega naselja težje določljiva. Ko pa bomo prazgodovinsko naselje v Gornji Radgoni sistematično raziskali in opravili keramične analize, bo možno izreči natančnejšo časovno in kulturno opredelitev.

Večina keramičnih posod je izdelana iz grobe in neprečiščene gline, zato je tudi večina posod grobega izgleda. Ločijo se tudi po kakovosti pečenja. Tako imamo sivo, črnkasto, rjavkasto in rdečkasto pečene posode. Dna, ki so dodelana posebej, so večinoma ravna in nekoliko debelejša (T. 1: 10; T. 4: 8, 9), med njimi pa je nekaj tudi vbočenih (T. 3: 6; T. 4: 7). Ročaji, ki so aplicirani posebej, so trakasti (T. 2: 15; T. 3: 4; T. 4: 3), presegajoči (T. 1: 8; T. 3: 8), precej pa je jezičastih držajev (T. 4: 12). Najštevilnejše so skodele, skleda in lončki. Pogoste so konične skodele z uvihanim robom in fasetiranim ustjem (T. 1: 13; T. 4: 2), ki jih zasledimo že v starejšem obdobju kulture žarnih grobišč in trajajo še v njen mlajši čas.⁴ Manjša črna glajena skodelica z okrasom poševnih kanelur (T. 1: 20) se pojavi na podonavskih najdiščih v končni stopnji kulture žarnih grobišč.⁵ Skodele z vodoravnim fasetiranjem (T. 4: 4) so starejši element in trajajo še v mlajši čas.⁶ Polkroglaste skodele (T. 1: 10; T. 3: 1) so razširjene v času kulture žarnih grobišč v podravskem⁷ in podonavskem prostoru⁸. Manjši lončki, nekateri med njimi okrašeni s plastičnim polkrožnim rebrom (T. 3: 3) ali z okrasom bradavičastih izboklin (T. 3: 3, 9), drugi spet neokrašeni s trakastim presegajočim ročajem (T. 1: 8; T. 3: 8) in s trakastim ročajem na obodu (T. 2: 15; T. 3: 4; T. 4: 3), se v času kulture žarnih grobišč pravtako pojavijo v Podonavju⁹ in Podravju¹⁰. Med lonci je največ ohranjenih zgornjih delov tako, da je celotna oblika težko določljiva. Večina izmed njih je okrašenih s plastičnim rebrom na obodu lonca ali pod njim, ki je okrašeno še z odtisi prstnih konic (T. 2: 10; T. 4: 5) ali z ostrimi zarezi (T. 3: 2; T. 4: 1). Na plastičnem rebro so večkrat jezičasti ročaji (T. 4: 12). Lonec (T. 3: 5) ima okras vertikalnih reber in bradavičastih izrastkov. Del drugega lonca (T. 4: 13) ima okras narejen s koleščkom v obliki girlande. Lonci imajo največkrat lokalne oblike in kot taki so glede časovne uvrstitve neuporabljivi. Nekatere izmed njih zasledimo tudi v Podonavju, le-ti so največkrat ostalina še iz bronaste dobe.¹¹

Kovinski predmeti so redki. Bronasta igla z zvito glavico (T. 3: 13) je še najbolj podobna iglam iz najdišč kulture žarnih grobišč.¹² Iz bronca je še manjša igla z odebelitvijo na koncu (T. 2: 15), fragment igle (T. 2: 16) in bronasta puščica (T. 2: 14).

Dokaz, da so nekatere bronaste predmete izdelovali prebivalci naselbine sami, pričajo kalupi iz trdega peščenca. Fragment kalupa (T. 1: 18) je verjetno rabil za vlivanje tulastih sekir. Kalup (T. 2: 11) je bilo mogoče uporabljati obojestransko. Na eni strani je polkrog, druga stran pa je verjetno rabila za vlivanje igel z več glavami. Te igle so pogoste v halštatskem času, vendar se pojavijo že v končni stopnji kulture žarnih grobišč.¹³ Kalup (T. 3: 11) je prav tako fragmentiran, na eni strani je viden ozek kanal, a se ne da ugotoviti, kakšen predmet se je vlival.

Iz gline so večje in manjše uteži in vretenca različnih oblik in velikosti (T. 1: 6, 7, 21; T. 2: 8, 9; T. 3: 10; T. 4: 10) in predmet, ki je lahko služil kot pečatnik (T. 1: 19). Iz kamna je predmet (T. 2: 7) katerega uporabnost ni ugotovljena. Iz kosti je večje šilo (T. 2: 6).

Arheološki nadzor novogradnje leta 1979

Arheološki nadzor je v mesecu maju opravil Pokrajinski muzej v Murski Soboti. Celotni izkop novogradnje je meril 12 × 12 m in je bil na parc. št. 440/3 k. o. Gornja Radgona, last Mirka Kranjca, Grajska c. Gornja Radgona. Izkop novogradnje smo poimenovali sonda št. II. Višine na sondi so bile merjene od merske točke, ki je bila 4,00 m oddaljena od sonde in je imela absolutno nadmorsko višino 248,89 m. Sondo smo kopali 3,20 m globoko na severni strani in do 0,50 m globoko na južni strani, torej do globine, ki je bila potrebna za izkop temeljev hiše. Do sterilne plasti smo zato prišli samo v severozahodnem delu sonde pri 2,00 m globine.

Stratigrafski opis sonde II (priloga 3):¹⁴

Plast 1: Plast je sestavljal srvo-rjav od 0,20 do 0,40 m debel humus po vsej sondi. V tej plasti so se pojavile kulturne ostaline, med katerimi je bilo največ črepinj različnih srednjeveških pa tudi prazgodovinskih posod.

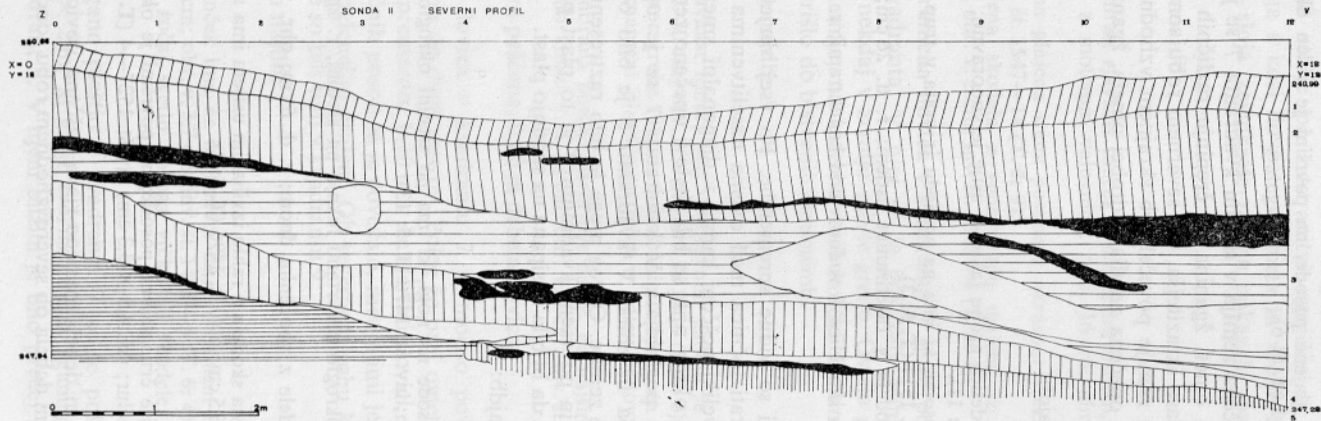
Plast 2: Sestoji iz rjavega humusa, pomešanega z ilovico (0,60 m) ob severozahodnem robu, in (1,00 m) ob severovzhodnem robu sonde. V spodnjem delu te plasti se je v kvadrantu 8 in 9 ob severnem delu pokazala ožgana plast z ostanki opečenega ilovnatega ometa. Med kulturnimi ostalinami je bilo tudi dokaj prazgodovinskih keramičnih črepinj.

Plast 3: sestavlja ob severozahodnem profilu 0,50 m debela in ob severovzhodnem profilu 1,50 m debela peščena rjava ilovica. Ker je bila plast zelo razgibana smo jo razdelili na:

plast 3 a: v kvadrantu 7 se je ob severnem robu pokazal večji kamen, ob njem pa ožgana zemlja z žlindro; drobcu in žganine,

plast 3 b: v kvadrantu 7 in 8 je situacija neizpremenjena, v kvadrantu 9 pa se ob skrajnem severnem robu pojavi močnejše opečena zemlja, na kateri so bili drobcu žganine. Tudi v tej plasti je med kulturnimi ostalinami bilo največ keramičnih črepinj,

plast 3 c: v tej plasti pride do spremembe v kv. 7 oziroma ob severozahodnem robu sonde, kjer se pojavi temnejša lisa (2 × 2 m) in močno opečena zemlja v sredini kvadranta. Po ostali površini so bili drobcu ometa, žganine in keramičnih fragmentov različnih posod. V kvadrantu 8 se je na nekaterih mestih ob robu in v sredini pokazala zelenkasta zemlja; v kvadrantu 9 pa se opečena zemlja iz plasti 3 c nadaljuje.



Priloga 3: Severni profil sonde II. — Beilage 3: Nördliches Profil der Sonde II

Opis najznačilnejših najdb:

Kvadrant 8:

1. Fragment stene črno glajene posode, na površini je viden okras plitkih kanelur; vel. $5,8 \times 6,6$ cm; inv. št. 1430—1 (T. 5: 6).

Plast 3 d: Močno opečena zemlja v sredini kvadranta 7 se je v tej plasti povečala, ob njej kamni, zdrobljen omet, žganina in črepinje različnih posod. Temna lisa ob severnem robu je v tej plasti izrazitejša. Ob severnem robu sonde se je v kvadrantu 8 in delno 9 zelenkasti sloj zemlje povečal, ob skrajnem vzhodnem robu sonde v kvadrantu 9 pa je izrazitejša opečena zemlja z drobcami ometa, žganine in ostanki različnih prazgodovinskih posod.

Opis najznačilnejših najdb:

Kvadrant 7:

1. Majhna sivorjava skodelica grobe fature, ustje je vodoravno; r. u. 6,4 cm; r. d. 4,5 cm; v. 2,1 cm; inv. št. 1518 (T. 5: 11).

2. Razbita večja siva posoda, ki ima na prehodu iz vrata v trup bradavičast okras; r. zg. 24 cm; ohr. v. 13 cm; inv. št. 1517 (T. 5: 3).

3. Razbita sivorjava skodela s fasetiranim ustjem; r. u. 26 cm; ohr. v. 11 cm; inv. št. 1520—4 (T. 5: 4).

4. Razbita rdeče glajena skodelica z vodoravnimi kanelurami; r. u. 18 cm; ohr. v. 3,6 cm; inv. št. 1520—16 (T. 5: 5).

Plast 3 e: V tej plasti so vidne spremembe. Po vsej verjetnosti je bila nekoč to hodna površina in je hkrati ločnica med dvema naselitvenima fazama. V kvadrantih 4, 5 in 6 so se pojavili veliki peščeni kamni v diagonalni smeri od jugozahoda proti severovzhodu; v bližini in okrog njih so bili sledovi opečene zemlje, ometa in žganine. Te kvadrante nismo več poglobljali. V kvadrantu 7 se je opečena plast v sredini razširila, bila je zelo trda in zbita. V kvadrantu 8 je bilo odkrito ($0,60 \times 0,50$ m) ognjišče iz oblic in nabite zemlje. Okrog njega je bilo raztresenih večje število črepinj. Delno še v kvadrantu 8 in po vsem kvadrantu 9 je to plast prekrival sloj zelenkaste zemlje, ki je izgledala, kot da bi bila nasipana na spodnjo plast.

Opis najznačilnejših najdb:

Kvadrant 4:

1. Spodnji del rdeče posode na nogi, ki ima po sredini okroglo prevrtano luknjo; r. d. 6,7 cm; r. zg. 6 cm; v. 2,6 cm; inv. št. 1470 (T. 5: 13).

Kvadrant 5:

2. Rjavo siv pokrov z okroglo prevrtano luknjo na sredini, r. zg. 5 cm; r. sp. 8 cm; inv. št. 1487—5 (T. 5: 10).

3. Spodnji del sive skodele z vbočenim dnom; r. d. 6 cm; ohr. v. 4 cm; inv. št. 1487—1 (T. 5: 7).

4. Razbita glajena sivkasta skodela z rahlo izvihanim ustjem ima na najširšem obodu okras bunčic; r. u. 18 cm; ohr. v. 6,5 cm; inv. št. 1496 (T. 5: 2).

Kvadrant 7:

5. Fragment stene manjše črnogljajene posode; na površini je okras vrezanih vodoravnih črt in plitkih vertikalnih kanelur; vel. $4,5 \times 3,3$ cm; inv. št. 1527—4 (T. 5: 12).

Plast 4: sestavlja 0,70 m debela rumeno-rjava peščena ilovica ob severo zahodnem robu sonde in komaj 0,20 m debela ob severovzhodnem robu sonde.

Plast 4 a: V kvadrantu 7 se je v severozahodnem kotu pokazala sterilna rumena ilovica z manjšimi oblicami, keramičnimi fragmenti in kosi ilovnatega stenskega ometa. V kvadrantu 8 se je po odstranitvi ognjišča in prejšnje plasti pokazala močnejše opečena zemlja s kosi ilovnatega ometa in večjih krp žganine. V kvadrantu 9 se je po odstranitvi sloja zelenkaste zemlje pokazala prav tako močnejše opečena zemlja.

Opis najznačilnejših najdb:

Kvadrant 7:

1. Razbit in fragmentiran rjavkast lonček z izvihanim ustjem, pod njim je ornament plastičnega dvojnega rebra z motivom valovnice; r. u. 16 cm; ohr. v. 7 cm; inv. št. 1544—6 (T. 5: 8).

2. Fragmentirana črna glajena stena posode z okrasom vrezanih vodoravnih črt in cik-caka; vel. $6 \times 5,5$ cm inv. št. 1547—14 (T. 5: 9).

3. Razbita črna glajena skodela z vodoravnim ustjem, iz katerega izhaja presegajoč trakast ročaj; r. u. 43 cm; ohr. v. 5 cm; inv. št. 1542—4 (T. 5: 1).

Plast 4 b: Sterilna rumena ilovica v kvadrantu 7 se je povečala ob severnem robu skoraj do polovice kvadranta. V njej se je pokazala temna okrogla lisa, verjetno ostanek oziroma odtis nekdanj v zemljo zabite grede. Ostalo površino v tem kvadrantu pokriva sloj sivkaste zemlje, na kateri so bili koščki žganine in lepa. O ostalih kvadrantih v tem sloju ni prišlo do bistvenih sprememb.

Opis najznačilnejših najdb:

Kvadrant 8:

1. Razbit koničen rjavkast lonec, pod vodoravnim ustjem je ornament plastičnega rebra z odtisi prstnih konic; r. u. 20 cm; ohr. v. 9 cm; inv. št. 1456 (T. 6: 3).

2. Razbit rdečkast lonec grobe fature z izvihanim ustjem, na notranji steni so bili sledovi pepela, pod ustjem je ornament plastičnega rebra z odtisi prstov; r. u. 48 cm; ohr. v. 22 cm; inv. št. 1459—2 (T. 6: 1).

3. Razbita in fragmentirana posoda, sivorjave barve, na najširšem obodu je okras plastičnega rebra z odtisi prstnih konic; r. u. 14 cm, ohr. v. 7 cm; inv. št. 1477—8 (T. 6: 6).

Plast 5: sestavlja siva peščena, 0,40 m debela ilovica.

Plast 5 a: Sterilna ilovica v kvadrantu 7 je močno povečana in zajema celoten severni rob in ima širino do dveh metrov. Poleg že prej omenjene lise se je v tej plasti pokazala še ena lisa s premerom 0,20 m v že sterilni ilovici. Ostala površina je močno ožgana. Število keramičnih posod se je povečalo, med njimi je bila skodela s fasetiranim ustjem napolnjena z zoglenelim zrnjem. Ob severnem robu kvadranta 8 je bila močna žganina, drobcji žganine so bili tudi v kvadrantu 9.

Opis najznačilnejših najdb:

Kvadrant 5:

1. Razbit sivorjav lonček ima na izvihanem ustju ornament odtisov, pod njim pa še niz okroglih luknjic; r. u. 18 cm; ohr. v. 3,7 cm; inv. št. 1495—5 (T. 6: 4).

2. Presegajoč trakast ročaj svetlo rjavega vrčka ali skodele; d. 10 cm, š. 4 cm; inv. št. 1493—1 (T. 6: 2).

Plast 5 b: Pod ožgano plastjo v kvadrantu 7 se je pokazala peč oziroma večje ognjišče v velikosti 3×2 m, ki ga je tvorila močna žganina in večja množina oblic. Peč je segala še v kvadrant 4. V njeni bližini je bilo precej razbitih in fragmentiranih

posod. V kvadrantu 8 je ta plast močno ožgana; sestavlja jo močna žganina in opečena zemlja. Pod to plastjo je sivozelena plast, ki se nadaljuje naprej. V kvadrantu 9 je ta plast iste barve

Opis najznačilnejših najdb:

Kvadrant 7:

1. Ploščato okroglo vretence, na sredini je okrogla prevrtana luknja; r. 4,5 cm; inv. št. 1511 (T. 6: 10).
2. Rjavkasta konična skodela s fasetiranim ustjem; r. u. 24 cm, r. d. 10 cm, v. 9 cm; inv. št. 1507 (T. 6: 8).
3. Majhna sivo rjava skodelica z izvihanim ustjem, iz katerega je izhajal trakast ročaj, ki je odlomljen; r. u. 7,5 cm; r. d. 2 cm, v. 4 cm; inv. št. 1508 (T. 6: 11).
4. Sivo, po sredini prevrtano vretence; r. zg. 1,5 cm; r. sp. 3 cm; v. 2,5 cm; inv. št. 1510 (T. 6: 9).
5. Fragment stene rdeče posode z ornamentom vreza vodoravnih črt in šrafiranih trikotnikov, ohranjeni so sledovi belega inkrustiranja; vel. $10 \times 8,6$ cm; inv. št. 1504 (T. 6: 7).
6. Dno posode, na notranji strani je vbočeno, na zunanji spodnji površini je vtisnjen ornament v obliki križa, r. d. 8 cm; inv. št. 1513—10 (T. 6: 5).

Podobno kot v sondi I tudi v sondi II prevladuje med premičnimi kulturnimi ostalinami lončenina. Po sestavi gline, izdelavi, pečenju in po obliki se ne razlikuje od že prej opisane lončenine iz sonde I. Med ostalinami pa smo v tej sondi pogrešali kovinske predmete in kalupe, pa tudi lončenih izdelkov je po številu bilo precej manj kot v sondi I. Vzrok zato je pravi gotovo v objektivnih terenskih težavah, ki so nas spremljale ves čas ob nadzoru novogradnje, v neenakomerni poglobitvi sonde in v tem, da do sterilne plasti (razen v kvadrantu 7) sploh nismo prišli.

Slučajne najdbe

Pri obhodu grajskega hriba so bile na več mestih najdene kulturne ostaline iz časa končne stopnje kulture žarnih grobišč. Leta 1978 so bili pri gradnji hiše na parc. 65/5, k. o. Gornja Radgona najdeni ostanki večje peči. Peč je imela okroglo osnovo v velikosti 2×2 m. Pod močno opečeno zemljo in žganino je bila ohranjena močno steptana zemlja. V bližini peči je bilo več črepinj prazgodovinskih posod. Istega leta so bili izkopani jarki za električno napeljavo tik pod grajsko stavbo v katerih je bilo precej keramičnih prazgodovinskih posod. Iz tega sledi, da je bil grajski hrib poseljen na južni, vzhodni in zahodni strani.

S problemskim sondiranjem in z nadzorom pridobljene kulturne ostaline so potrdile že leta 1962 ugotovljeno časovno in kulturno opredelitev naselbine na grajskem hribu v Gornji Radgoni. Večina odkritih materialnih ostalin so bile keramične najdbe, ki jih je časovno težje opredeliti. Kronološko zanimivih kovinskih najdb pa zaenkrat ni. Vendar pa nekatere oblike keramičnih posod kažejo na povezavo s panonskim svetom oziroma Podonavjem in tudi s podravsko skupino in s tem uvrščajo prazgodovinsko naselbino na radgonskem hribu v čas mlajše stopnje kulture žarnih grobišč.

¹ S. Pahič, Železnodobne najdbe v Slovenskih goricah, *Arheološki vestnik* 17 (1966) 122 ss.

² S. Pahič, Gornja Radgona, *Varstvo spomenikov* 8, 1960—61 (1962) 193.

³ S. Pahič, Gornja Radgona, *Varstvo spomenikov* 9, 1962—64 (1965), 134 ss.

⁴ S. Pahič, *Drugo žarno grobišče v Rušah*, Razprave 1. razr. SAZU 4/3 (1957) 46, T, 2: 1.

⁵ R. Pittioni, *Urgeschichte des österreichischen Raumes* (1954) 505, Abb. 359: 1; Abb. 358: 5. E. Patek, *Die Urnenfelder Kultur in Transdanubien*, *Archaeologia Hungarica* XLIV (1968) 103, T. 41, 5.

⁶ E. Patek, *o. c.*, 102, T. 6: 28, 29.

⁷ S. Pahič, *Drugo žarno grobišče v Rušah*, *Razprave 1. razr. SAZU 4/3* (1957) 46, T. 2: 5; T. 3: 5, 6; T. 4: 5.

⁸ R. Pittioni, *o. c.*, 501, Abb. 360, 357, 352. E. Patek, *o. c.*, 101, T. 90: 2; T. 79: 2.

⁹ E. Patek, *o. c.*, 108, T. 31: 5—8; T. 88: 7, 6; T. 76: 4; T. 79: 3.

¹⁰ S. Pahič, *Drugo žarno grobišče v Rušah*, *Razprave 1. razr. SAZU 4/3* (1957) 47; S. Pahič, *Pobrežje*, *Katalogi in monografije 6* (1972), T. 2: 2; J. Korošec, *Predzgodovinska*

naselbina na Ptujskem gradu, *Dela 1. razr. SAZU 6* (1951) sl. 21, 26a.

¹¹ E. Patek, *o. c.*, 111, s., T. 89: 10; T. 11: 6; T. 126: 12.

¹² S. Pahič, *Pobrežje*, *Katalogi in monografije 6* (1972) T. 16: 4; T. 14: 13. F. Stare, *Ilirske najdbe železne dobe v Ljubljani*, *Dela 1. razr. SAZU 9* (1954) T. 14, 1. T. Knez, *Žarno grobišče v Novem mestu*, *Arheološki vestnik 17* (1966) 74, T. 4: 2; T. 6: 7.

¹³ R. Pittioni, *o. c.*, 580, Abb. 404; Abb. 405.

¹⁴ Pri stratigrafskem opisu sonde II pridejo v poštev predvsem kvadranti 7, 8 in 9, ki so bili ob skrajnem severnem robu sonde, kjer se je kopalo do največje možne globine.

DIE RESULTATE DER SONDIERUNGEN DER VORGESCHICHTLICHEN SIEDLUNG IN GORNJA RADGONA

Zusammenfassung

Die vorgeschichtliche Siedlung in Gornja Radgona war östlich von der Stadt auf dem Burghügel. Durch die mittelalterliche Burg auf dem Gipfel des Hügels wurde in hohem Grad der obere, vermutlich zentrale Teil der vorgeschichtlichen Siedlung zerstört, während gegenwärtig der beschleunigte Neubau von individuellen Häuschen die Kulturschichten unter sich vernichtet. Die Siedlung wurde bei topographischen Besichtigungen im Jahr 1960 entdeckt. Im Jahr 1962 hat der Kustos des Museums in Maribor, Stanko Pahič, das Terrain des Burghügels sondiert und festgestellt, dass die vorgeschichtlichen Kulturschichten auf den Terrassen östlich oberhalb der Stadt erhalten geblieben sind. Der Umbau des Burghügels begann nach dem Jahr 1962 und dauerte ungestört bis zum Jahr 1977 an. Nach diesem Jahr wurde auf dem Hügel eine archäologische Kontrolle mit Schutzgrabung und Problemsondierung durchgeführt, wodurch die Errichtung von Häuschen in diesem Raum beträchtlich gebremst wurde.

Sonde I — es wurden mehrere Schichten festgestellt. Schicht 1 besteht aus grau-braunem kiesigem Humus; Schicht 2 setzt sich aus braunem Humus vermischt mit Kulturüberreste führendem Lehm zusammen; Schicht 3 bildet grau-brauner Humus vermischt mit Kulturüberreste führendem Lehm; Schicht 4 besteht aus sandigem grau-braunem Lehm mit Kulturüberresten; Schicht 5 aus stark gebrannter Erde mit Kultur- und Architekturresten; Schicht 6 ist steriler gelber Lehm. Unter allen Kulturüberresten überwiegen aus dieser Sonde die Keramikgefäße, alle sind jedoch zerbrochen und fragmentiert, so dass bei den meisten eine Rekonstruktion fast unmöglich ist. Die meisten sind aus grobem und ungeschlammtem Ton verfertigt, von grau braunlicher und roter Farbe. Die Standböden sind für sich gearbeitet und gerade (**Taf. 1: 10; Taf. 4: 8, 9**) und konkav (**Taf. 3: 6; Taf. 4: 7**). Die ebenso für sich verfertigten Henkel sind bandförmig (**Taf. 2: 15; Taf. 3: 4; Taf. 4: 3**), andere übergreifend (**Taf. 1: 8; Taf. 3: 8**), während ziemlich viele Stücke lappenförmige Griffe aufweisen (**Taf. 4: 12**). Am zahlreichsten sind die Schalen vertreten (**Taf. 1: 10, 13, 12; Taf. 4: 2, 4; Taf. 3: 1**), die in dem Zeitabschnitt der Urnenfelderkultur im Drau- und Donauroum verbreitet sind. Ebenso zahlreich sind die Töpfchen, einige mit plastischer halbkreisförmiger Rippe (**Taf. 3: 3**) oder mit warzenförmigen Buckeln verziert (**Taf. 3: 3, 9**), wogegen andere nicht verziert sind und einen übergreifenden Bandhenkel aufweisen (**Taf. 1: 8; Taf. 3: 8**). Metallgegenstände sind selten (**Taf. 2: 15, 14; Taf. 3: 13**). Dafür, dass einige Bronzegegenstände die Bewohner der Siedlung selbst verfertigten, zeugen die Gussmodel aus Sandstein (**Taf. 1: 18; Taf. 2: 11; Taf. 3: 11**).

Sonde II — es wurden mehrere Schichten festgestellt. Schicht 1 bildet grau-brauner Humus. Schicht 2 setzt sich zusammen aus braunem Humus vermischt mit Kulturüberreste führendem Lehm. Schicht 3 besteht aus sandigem braunem Lehm mit Kulturresten. Schicht 4 bildet gelb-brauner sandiger Lehm. Schicht 5 besteht aus grauem sandigem Lehm mit Kulturresten.

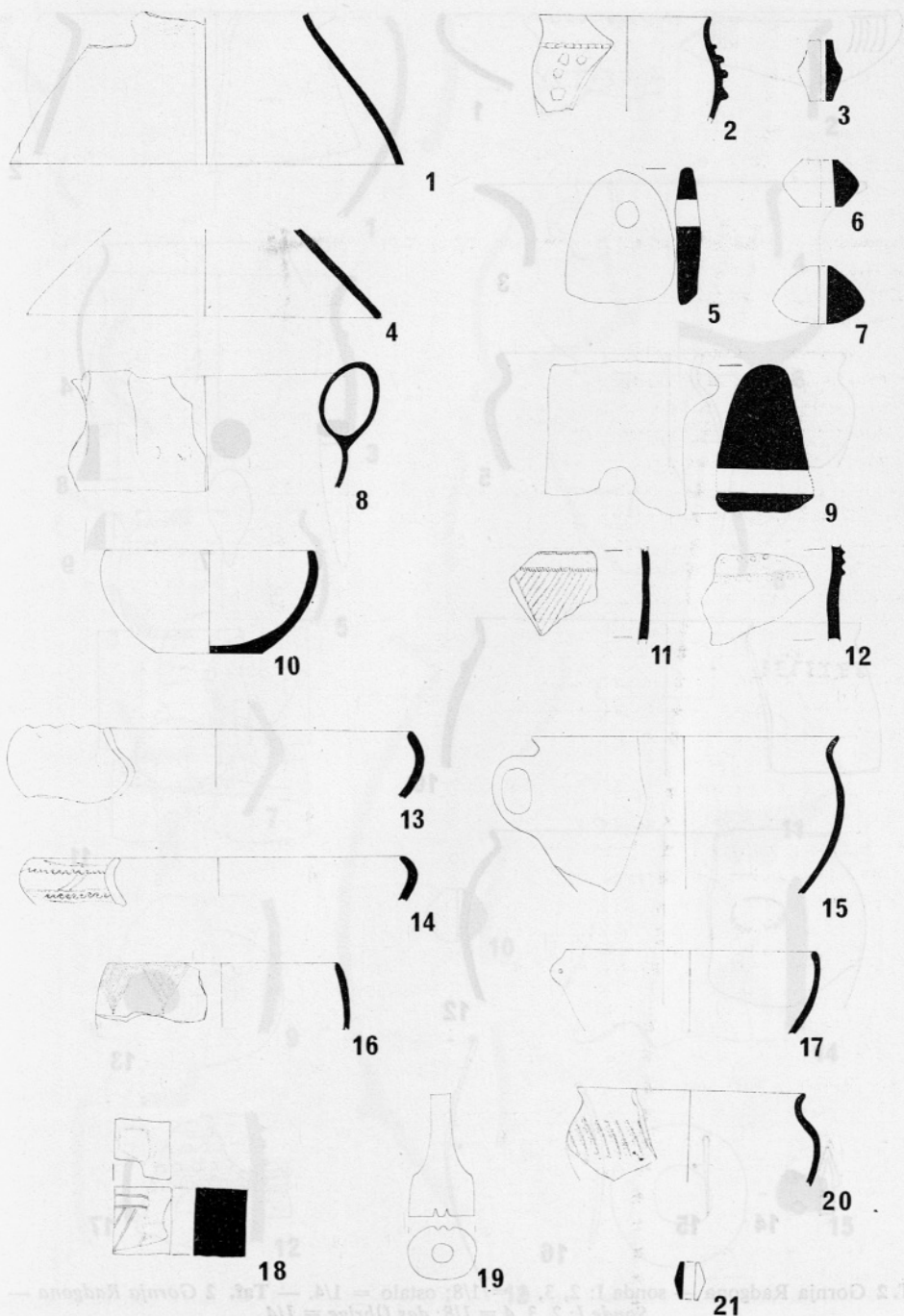
Die Sonde hoben wir bis zur Tiefe aus, die für die Errichtung eines Hauses nötig war. Bis zur sterilen Schicht gelangten wir nur im nordwestlichen Teil der Sonde, den gelb-brauner Lehm bildet. Ähnlich wie in Sonde I überwiegt auch in Sonde II unter den beweglichen Kulturüberresten die Töpferware. Ihrer Zusammensetzung, Ausführung, dem Brand und der Form nach unterscheidet sie sich nicht von der Keramik aus Sonde I.

Die mittels des Problemlozierens und der Kontrolle gewonnenen Kulturüberreste bestätigten die bereits im Jahr 1962 festgestellte zeitliche und kulturelle Einordnung der Siedlung auf dem Burghügel von Gornja Radgona. Die meisten entdeckten materiellen Reste waren Keramikfunde, die sich zeitlich schwerer bestimmen lassen. Chronologisch interessante Metallfunde kamen einstweilen nicht an den Tag. Doch weisen einige Formen der Keramikgefäße auf eine Verbindung mit der pannonischen Welt bzw. dem Donauebiet und auch der Draugebietgruppe hin und reihen damit die vorgeschichtliche Siedlung auf dem Hügel in Radgona in die Zeit der jüngeren Stufe der Urnenfelderkultur ein.

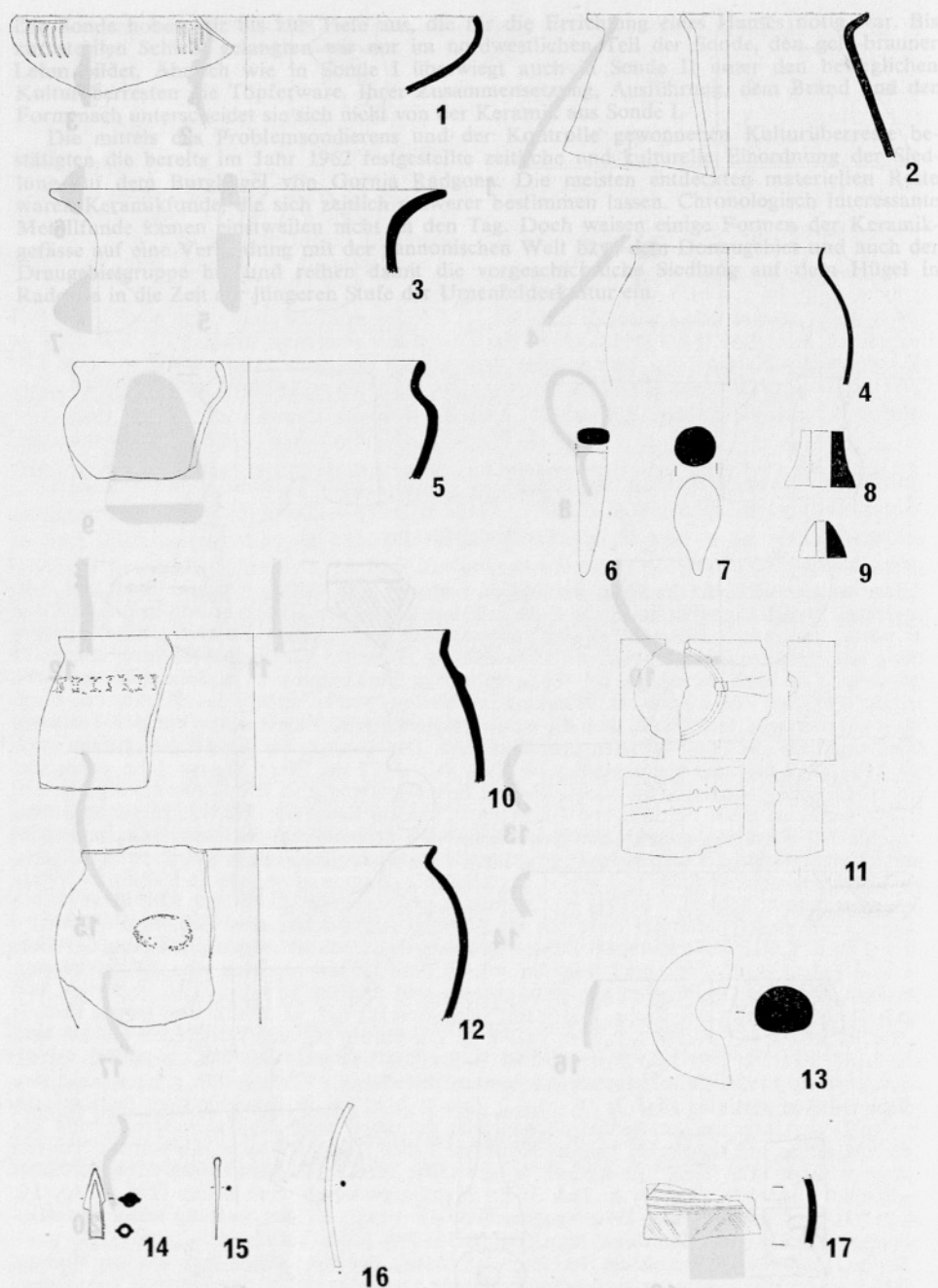
**DIE ERGEBNISSE DER SONDIERUNGEN DER VORGESCHICHTLICHEN SIEDLUNG
AUF DEM BURGHÜGEL VON GORNJA RADGONA**

Die Sondierungen wurden im Jahr 1962 durchgeführt. Sie ergaben eine Reihe von Funden, die die kulturelle Einordnung der Siedlung bestätigen. Die Funde sind in der folgenden Tabelle zusammengestellt.

Objekt	Material	Form	Abmessungen	Ordnung
1	Keramik	Teller	Ø 18 cm	1. Schicht
2	Keramik	Becken	Ø 25 cm	2. Schicht
3	Keramik	Topf	Ø 30 cm	3. Schicht
4	Keramik	Becken	Ø 25 cm	4. Schicht
5	Keramik	Teller	Ø 18 cm	5. Schicht
6	Keramik	Becken	Ø 25 cm	6. Schicht
7	Keramik	Topf	Ø 30 cm	7. Schicht
8	Keramik	Becken	Ø 25 cm	8. Schicht
9	Keramik	Teller	Ø 18 cm	9. Schicht
10	Keramik	Becken	Ø 25 cm	10. Schicht
11	Keramik	Topf	Ø 30 cm	11. Schicht
12	Keramik	Becken	Ø 25 cm	12. Schicht
13	Keramik	Teller	Ø 18 cm	13. Schicht
14	Keramik	Becken	Ø 25 cm	14. Schicht
15	Keramik	Topf	Ø 30 cm	15. Schicht
16	Keramik	Becken	Ø 25 cm	16. Schicht
17	Keramik	Teller	Ø 18 cm	17. Schicht
18	Keramik	Becken	Ø 25 cm	18. Schicht
19	Keramik	Topf	Ø 30 cm	19. Schicht
20	Keramik	Becken	Ø 25 cm	20. Schicht
21	Keramik	Teller	Ø 18 cm	21. Schicht
22	Keramik	Becken	Ø 25 cm	22. Schicht
23	Keramik	Topf	Ø 30 cm	23. Schicht
24	Keramik	Becken	Ø 25 cm	24. Schicht
25	Keramik	Teller	Ø 18 cm	25. Schicht
26	Keramik	Becken	Ø 25 cm	26. Schicht
27	Keramik	Topf	Ø 30 cm	27. Schicht
28	Keramik	Becken	Ø 25 cm	28. Schicht
29	Keramik	Teller	Ø 18 cm	29. Schicht
30	Keramik	Becken	Ø 25 cm	30. Schicht
31	Keramik	Topf	Ø 30 cm	31. Schicht
32	Keramik	Becken	Ø 25 cm	32. Schicht
33	Keramik	Teller	Ø 18 cm	33. Schicht
34	Keramik	Becken	Ø 25 cm	34. Schicht
35	Keramik	Topf	Ø 30 cm	35. Schicht
36	Keramik	Becken	Ø 25 cm	36. Schicht
37	Keramik	Teller	Ø 18 cm	37. Schicht
38	Keramik	Becken	Ø 25 cm	38. Schicht
39	Keramik	Topf	Ø 30 cm	39. Schicht
40	Keramik	Becken	Ø 25 cm	40. Schicht
41	Keramik	Teller	Ø 18 cm	41. Schicht
42	Keramik	Becken	Ø 25 cm	42. Schicht
43	Keramik	Topf	Ø 30 cm	43. Schicht
44	Keramik	Becken	Ø 25 cm	44. Schicht
45	Keramik	Teller	Ø 18 cm	45. Schicht
46	Keramik	Becken	Ø 25 cm	46. Schicht
47	Keramik	Topf	Ø 30 cm	47. Schicht
48	Keramik	Becken	Ø 25 cm	48. Schicht
49	Keramik	Teller	Ø 18 cm	49. Schicht
50	Keramik	Becken	Ø 25 cm	50. Schicht
51	Keramik	Topf	Ø 30 cm	51. Schicht
52	Keramik	Becken	Ø 25 cm	52. Schicht
53	Keramik	Teller	Ø 18 cm	53. Schicht
54	Keramik	Becken	Ø 25 cm	54. Schicht
55	Keramik	Topf	Ø 30 cm	55. Schicht
56	Keramik	Becken	Ø 25 cm	56. Schicht
57	Keramik	Teller	Ø 18 cm	57. Schicht
58	Keramik	Becken	Ø 25 cm	58. Schicht
59	Keramik	Topf	Ø 30 cm	59. Schicht
60	Keramik	Becken	Ø 25 cm	60. Schicht
61	Keramik	Teller	Ø 18 cm	61. Schicht
62	Keramik	Becken	Ø 25 cm	62. Schicht
63	Keramik	Topf	Ø 30 cm	63. Schicht
64	Keramik	Becken	Ø 25 cm	64. Schicht
65	Keramik	Teller	Ø 18 cm	65. Schicht
66	Keramik	Becken	Ø 25 cm	66. Schicht
67	Keramik	Topf	Ø 30 cm	67. Schicht
68	Keramik	Becken	Ø 25 cm	68. Schicht
69	Keramik	Teller	Ø 18 cm	69. Schicht
70	Keramik	Becken	Ø 25 cm	70. Schicht
71	Keramik	Topf	Ø 30 cm	71. Schicht
72	Keramik	Becken	Ø 25 cm	72. Schicht
73	Keramik	Teller	Ø 18 cm	73. Schicht
74	Keramik	Becken	Ø 25 cm	74. Schicht
75	Keramik	Topf	Ø 30 cm	75. Schicht
76	Keramik	Becken	Ø 25 cm	76. Schicht
77	Keramik	Teller	Ø 18 cm	77. Schicht
78	Keramik	Becken	Ø 25 cm	78. Schicht
79	Keramik	Topf	Ø 30 cm	79. Schicht
80	Keramik	Becken	Ø 25 cm	80. Schicht
81	Keramik	Teller	Ø 18 cm	81. Schicht
82	Keramik	Becken	Ø 25 cm	82. Schicht
83	Keramik	Topf	Ø 30 cm	83. Schicht
84	Keramik	Becken	Ø 25 cm	84. Schicht
85	Keramik	Teller	Ø 18 cm	85. Schicht
86	Keramik	Becken	Ø 25 cm	86. Schicht
87	Keramik	Topf	Ø 30 cm	87. Schicht
88	Keramik	Becken	Ø 25 cm	88. Schicht
89	Keramik	Teller	Ø 18 cm	89. Schicht
90	Keramik	Becken	Ø 25 cm	90. Schicht
91	Keramik	Topf	Ø 30 cm	91. Schicht
92	Keramik	Becken	Ø 25 cm	92. Schicht
93	Keramik	Teller	Ø 18 cm	93. Schicht
94	Keramik	Becken	Ø 25 cm	94. Schicht
95	Keramik	Topf	Ø 30 cm	95. Schicht
96	Keramik	Becken	Ø 25 cm	96. Schicht
97	Keramik	Teller	Ø 18 cm	97. Schicht
98	Keramik	Becken	Ø 25 cm	98. Schicht
99	Keramik	Topf	Ø 30 cm	99. Schicht
100	Keramik	Becken	Ø 25 cm	100. Schicht

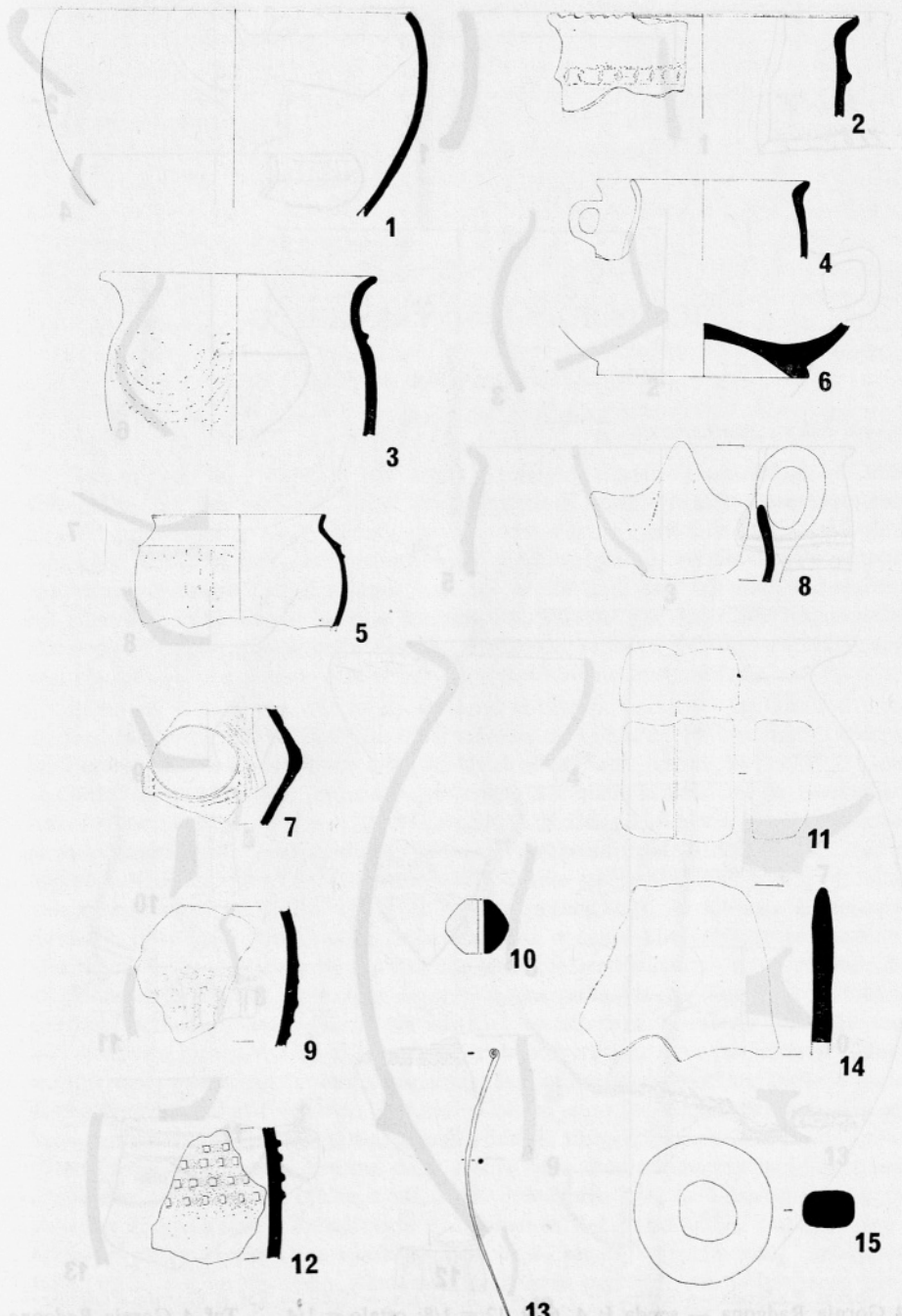


T. 1 Gornja Radgona — sonda I: 1, 2, 4, 13, 14, 16, 17 = 1/8; ostalo = 1/4. — Taf. 1 Gornja Radgona—Sonde I: 1, 2, 4, 13, 14, 16, 17 = 1/8; das Übrige = 1/4

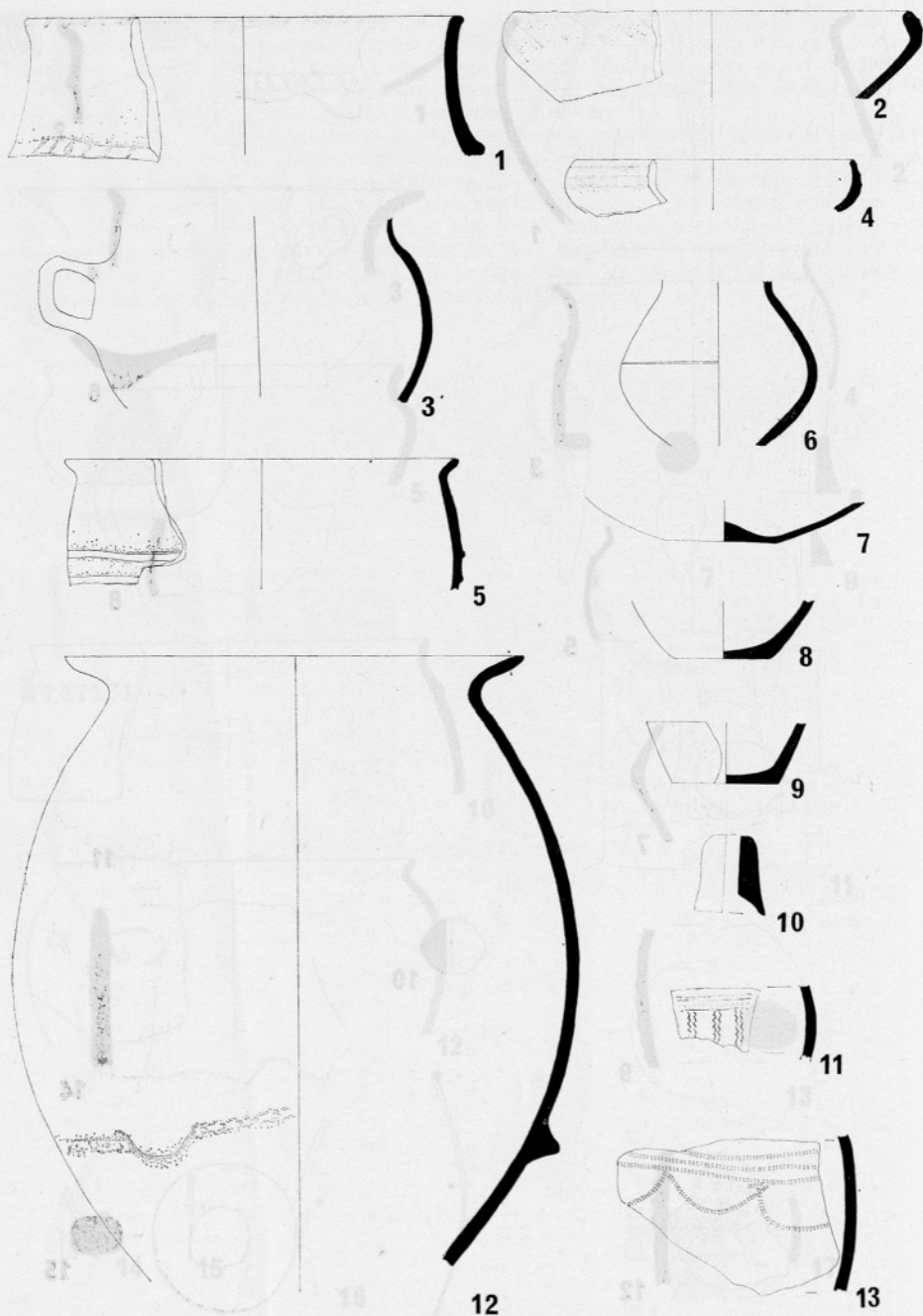


T. 2 Gornja Radgona — sonda I: 2, 3, 4 = 1/8; ostalo = 1/4. — Taf. 2 Gornja Radgona —
 Sonde I: 2, 3, 4 = 1/8; das Übrige = 1/4

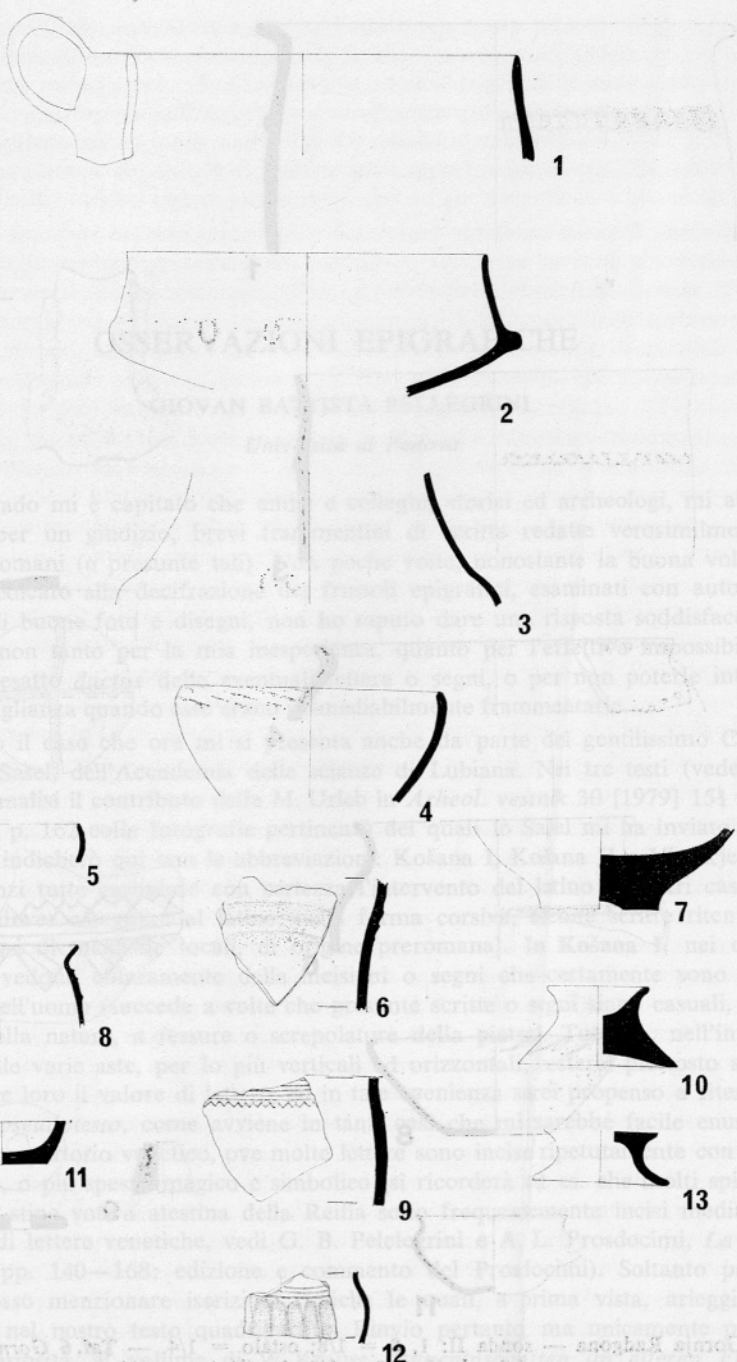
T. 1 Gornja Radgona — sonda I: 1, 2, 3, 4, 5, 6, 7, 8, 9, 10, 11, 12, 13, 14, 15, 16, 17 = 1/8; ostalo = 1/4. — Taf. 1 Gornja
 Radgona — Sonde I: 1, 2, 3, 4, 5, 6, 7, 8, 9, 10, 11, 12, 13, 14, 15, 16, 17 = 1/8; das Übrige = 1/4



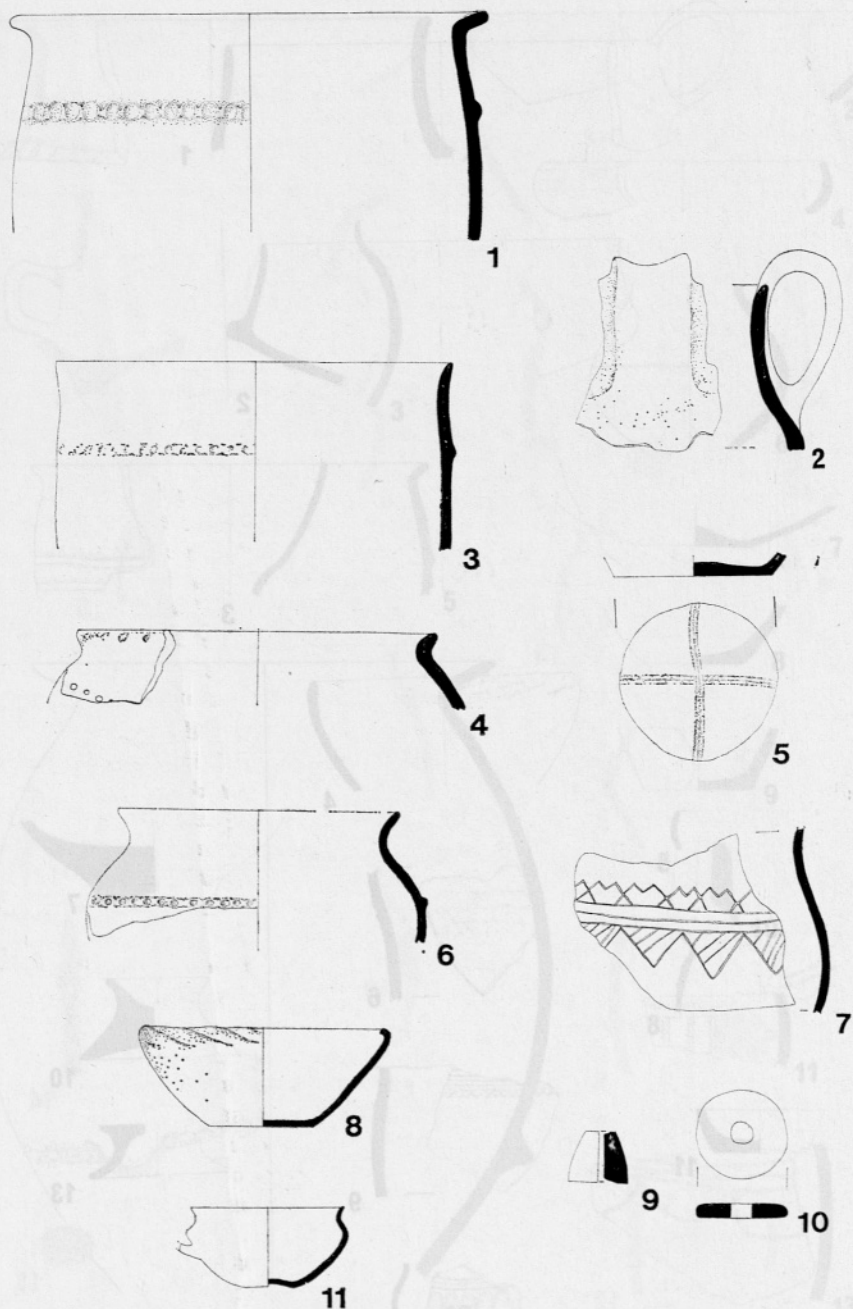
T. 3 Gornja Radgona — sonda I: 4, 5 = 1/8; ostalo = 1/4. — Taf. 3 Gornja Radgona —
 Sonde I: 4, 5 = 1/8; das Übrige = 1/4



T. 4 Gornja Radgona — sonda I: 4, 6, 9, 12 = 1/8; ostalo = 1/4. — Taf. 4 Gornja Radgona
 — Sonde I: 4, 6, 9, 12 = 1/8; das Ubrige = 1/4



T. 5 Gornja Radgona — sonda II: 3, 4, 5, 8 = 1/8; ostalo = 1/4. — Taf. 5 Gornja Radgona
 — Sonde II: 3, 4, 5, 8 = 1/8; das Übrige = 1/4



T. 6 Gornja Radgona — sonda II: 1, 8 = 1/8; ostalo = 1/4. — **Taf. 6** Gornja Radgona —
 Sonde II: 1, 8 = 1/8; das Ubrige = 1/4